

**УТВЕРЖДАЮ**

Президент WorldSkills Russia,  
Официальный делегат  
WorldSkills International  
от Российской Федерации

Президент Фонда  
«Образование – Обществу»

  
Л.В. Фролова  
“ 08 августа 2013 г



**РЕГЛАМЕНТ**

Проведения регионального  
отборочного чемпионата Worldskills Russia

Технический делегат WorldSkills International  
  
П.П. Черных

**Москва, 2013**

## Оглавление

<b>1. ОБЩИЕ ПОЛОЖЕНИЯ.....</b>	<b>4</b>
<b>2. Технические требования к организации регионального чемпионата WSR.....</b>	<b>6</b>
<b>3. Проведение регионального чемпионата WSR.....</b>	<b>10</b>
<b>4. Управление чемпионатом .....</b>	<b>26</b>
<b>5. Доступ (аккредитация) .....</b>	<b>27</b>
<b>6. Технические описания .....</b>	<b>28</b>
<b>7. Инфраструктурные списки.....</b>	<b>29</b>
<b>8. Конкурсные задания .....</b>	<b>29</b>
<b>9. Оценка.....</b>	<b>33</b>
<b>10. Медали и награды.....</b>	<b>38</b>
<b>11. Решение вопросов (включая решение споров).....</b>	<b>39</b>
<b>Приложение 1 (паспорт Регионального чемпионата).....</b>	<b>41</b>
Приложение 2 (Форма Список экспертов) .....	43
Приложение 3 (Форма список участников).....	45
Приложение 4 (Форма регистрация участников).....	46
Приложение 5 (Форма протокол инструктажа) .....	47
Приложение 7 (Форма протокол ЭМС) .....	48
Приложение 8 (Глоссарий) .....	50
Приложение 9 (Руководящие принципы WSI).....	57
Приложение 10 (Решение споров).....	67
Приложение 11. (Эксперты с особыми полномочиями) .....	74
Приложение 12. (Кодекс Этики) .....	77

© WorldSkills Russia (WSR) сохраняет за собой все права на документы, разработанные WSR либо для нее, включая электронные материалы и переводы. Настоящий материал подлежит исключительно некоммерческому распространению в образовательных целях и содержит логотип WorldSkills.

## 1. ОБЩИЕ ПОЛОЖЕНИЯ.

- 1.1. Настоящий Регламент разработан в соответствии с Уставом Проекта, Положением о деятельности Регионального координационного центра в субъекте Российской Федерации (далее – РКЦ), Регламентом о деятельности РКЦ и определяет порядок организации и проведения региональных этапов конкурсных мероприятий (далее – Региональный чемпионат WSR), осуществляемых РКЦ в рамках реализации Инновационной модели.
- 1.2. Функции РКЦ города Москвы выполняет Совет директоров WSR.
- 1.3. Термины и определения, используемые в настоящем Регламенте, приведены в приложении №8
- 1.4. Сроки и программа организации и проведения Регионального чемпионата WSR согласовывается с Советом директоров WSR.
- 1.5. Общее управление Региональным чемпионатом WSR осуществляет Оргкомитет Регионального чемпионата WSR (далее Оргкомитет) (см. пункт 4.1.).
- 1.6. Цель проведения Регионального чемпионата WSR – профессиональная ориентация граждан России в возрасте от 12 до 22 лет, а также внедрение в систему отечественного профессионального образования лучших международных наработок по направлениям:
  - 1.6.1. профессиональные стандарты;
  - 1.6.2. обучение экспертов (мастеров);
  - 1.6.3. обновление производственного оборудования;
  - 1.6.4. система оценки качества образования;
  - 1.6.5. квалификационные характеристики WSI;
  - 1.6.6. корректировка образовательных программ;
  - 1.6.7. приглашение иностранных экспертов;
  - 1.6.8. привлечение бизнес-партнеров;
  - 1.6.9. выявление лучших представителей профессий (компетенций) в возрасте от 18 до 22 лет для формирования региональной сборной WSR для участия в межрегиональных и национальных первенствах России.
- 1.7. Региональный чемпионат именуется «Открытым» в том случае, если в конкурсной части данного Регионального чемпионата WSR принимают участие команды участников из других регионов.
- 1.8. С помощью проведения Региональных чемпионатов WSR решается задача популяризации рабочих специальностей, привлечения молодых инициативных людей в рабочие профессии и специальности, повышение их престижа в обществе, привлечение целевой аудитории (школьников, родительской общественности, представителей бизнес сообщества, представителей органов регионального образования) в качестве зрителей.
- 1.9. Ключевыми ценностями «Worldskills International» являются целостность, то есть конкурсная часть по всем компетенциям проводится в одно время и территориально в одном месте, информационная открытость, справедливость, партнерство и инновации. Это основополагающие принципы «Worldskills International» и «Worldskills Russia».

**1.10.** Совет директоров WSR принимает решения по любым вопросам, относящимся к проведению региональных конкурсов WSR, если эти вопросы не охвачены данным Регламентом проведения регионального чемпионата.

## 2. Технические требования к организации регионального чемпионата WSR.

- 2.1. Организационные этапы Регионального чемпионата WSR:
  1. подготовительный этап;
  2. проведение соревновательной части;
  3. оформление результатов проведения Регионального чемпионата WSR.
- 2.2. В рамках **подготовительного этапа** организационный комитет обязан:
  - 2.2.1. Не менее чем за 2 месяца до даты проведения Регионального чемпионата WSR подать заявку (паспорт) о проведении по соответствующей форме (приложение 1) в Региональный департамент WSR.
  - 2.2.2. Провести регистрацию участников  
Регистрация для участия в чемпионате проходит в четыре стадии.

### Стадия 1: Квотирование мест

Организации-участницы регистрируются для участия в чемпионате по выбранным ими компетенциям, направив заявку (Приложение 1) на электронный адрес Оргкомитета чемпионата. Крайний срок регистрации – за 1,5 месяца до начала чемпионата.

Регистрации подлежат:

- Участники по компетенциям,
- Эксперты,
- Лидеры команд (от одной организации может быть одна команда).

Оргкомитет чемпионата регистрирует количество мест и компетенций от каждой организации-участника.

Одна организация-участница может заявить одного участника по каждой из компетенций и действующего члена Национальной сборной. Если у организации-участница нет действующего члена Национальной сборной, то организация может направить только одного участника по каждой из компетенции.

Одна организация-участница должна заявить одного эксперта по каждой из компетенций, по которой заявлен участник.

Одна организация-участница должна заявить одного Лидера команды.

### Стадия 2: Регистрация участников

Организации-участницы в соответствии со своими квотами в адрес Оргкомитета направляют поименные списки участников, экспертов и Лидера команды по форме, полученной от Оргкомитета. Срок подачи списков за 1 месяц до даты начала чемпионата.

Оргкомитет регистрирует списки на сайте WSR ([www.worldskills.ru](http://www.worldskills.ru)) и направляет в адрес Экспертов и Лидера команды параметры входа в их личный электронный кабинет (профайл).

Регистрация может подвергаться правке в период Временной регистрации, до момента Окончательной регистрации (Стадия 3). Оргкомитет автоматически информируется обо всех вносимых правках.

### Стадия 3: Окончательная регистрация

За три недели до начала чемпионата организации-участники должны совершить окончательную регистрацию, то есть вносить изменения в состав участников, экспертов. После этого правки вносить запрещено, кроме как с разрешения Оргкомитета и Технического директора WSR.

### Стадия 4: Регистрация информации о конкурсантах

Каждый Лидер команды в личном кабинете обязан заполнить личный профайл и профайлы участников своей команды. Каждый эксперт должен заполнить личный профайл на сайте WSR ([www.worldskills.ru/lk/](http://www.worldskills.ru/lk/)).

Данные Экспертами и Лидерами команд заполняются как минимум за две недели до начала чемпионата (для обеспечения участия в подготовке и разработке чемпионата, например, в работе Дискуссионных форумов).

Организации-участницы непосредственно отвечают за правильность написания имен участников. При невыполнении требований по срокам регистрации участников, Экспертов и лидеров команд, данные на таких участников не включаются в печатные материалы, бэйджи и таблички.

- 2.2.3. После согласования Советом директоров WSR поданной заявки (паспорта), приступить к информированию образовательных учреждений системы начального, среднего и высшего профессионального образования (далее ОУ) о проведении Регионального чемпионата WSR.
- 2.2.4. Не менее чем за 1 месяц до проведения Регионального чемпионата WSR сформировать конкурсные задания по выбранным компетенциям и предоставить их для согласования в Технический департамент WSR. **Конкурсные задания должны быть разработаны на основе примерных заданий, предоставленных Техническим департаментом WSR** по требованию оргкомитета Регионального чемпионата WSR.
- 2.2.5. Не менее чем за 2 месяца согласовать с Организационным департаментом WSR место для проведения Регионального чемпионата WSR.
- 2.2.6. Не менее чем за 1 месяц до даты начала Регионального чемпионата WSR предоставить сценарный план проведения Регионального чемпионата WSR:
  - подробную программу проведения соревнований;
  - программу церемоний открытия и закрытия;

- программу дополнительных и внеконкурсных мероприятий.
- 2.2.7. Не менее чем за 1 месяц до даты начала Регионального чемпионата WSR Оргкомитет обязан:
  - 2.2.7.1. Согласовать с Организационным департаментом WSR общее художественное решение по оформлению места проведения Регионального чемпионата WSR, включая предоставление макетов элементов оформления (баннеров, ролл-апов, флагов, растяжек, прочей рекламной продукции и раздаточных материалов). Рекламная продукция и раздаточный материал должны быть изготовлены не позднее 14 дней до начала Регионального чемпионата WSR.
  - 2.2.7.2. Представить в Организационный департамент WSR эскизный дизайн-проект площадок Регионального чемпионата WSR, планировку площадок соревнований (основных и презентационных) с обозначением всего оборудования, план размещения всех участников (включая презентационные компетенции и интерактивные стенды).
  - 2.2.7.3. Согласовать с Организационным департаментом WSR план по медиа-сопровождению Регионального чемпионата WSR.
  - 2.2.7.4. Согласовать с Организационным департаментом WSR перечень, внешний вид и количество наград и ценных призов Регионального чемпионата WSR.
  - 2.2.7.5. Предоставить в Технический департамент списочный состав экспертов и членов Жюри<sup>1</sup> Регионального чемпионата WSR в табличной форме (Приложение 2).
  - 2.2.7.6. Количество экспертов по каждой компетенции должно быть по числу участников в данной компетенции.
- 2.3. В рамках проведения Регионального чемпионата WSR ПКЦ обязан:
  - 2.3.1. Провести регистрацию участников в табличной форме (Приложение 4).
  - 2.3.2. Провести инструктаж по технике безопасности, подтвержденный соответствующими ведомостями (примерная форма ведомости прохождения инструктажа по технике безопасности приведена в Приложении 5).
  - 2.3.3. Обеспечить безопасность проведения мероприятий: дежурство полиции, медицинского персонала, пожарной службы, других необходимых служб.
  - 2.3.4. Обеспечить дежурство технического персонала места проведения Регионального чемпионата WSR на весь период его проведения (на случай возникновения поломок и неисправностей), осуществление эксплуатационного и коммунального обслуживания, уборку помещения, работоспособность вентиляции, канализации, водоснабжения, отопления, беспрепятственный вход и выход в помещение участников и зрителей Регионального чемпионата WSR.

---

<sup>1</sup>Эксперт по компетенции и член жюри может быть одним лицом



- 2.3.5. Обеспечить питание участников, экспертов WSR, Лидеров команд Регионального чемпионата WSR (переводчиков и международных экспертов WSI при необходимости).
  - 2.3.6. Провести анкетный опрос посетителей и участников Регионального чемпионата WSR. По окончании мероприятия провести статистический анализ полученных ответов в процессе анкетного опроса.
  - 2.3.7. Организовать и провести итоговые заседания Экспертных комиссий (Жюри) по компетенциям. Результатом работы экспертной комиссии является итоговый протокол заседания экспертной комиссии по определенной компетенции (Приложение 7), в которой приводится общий перечень участников, сумма баллов по каждому участнику за выполненное конкурсное задание, поименное перечисление призовых мест.
  - 2.3.8. Организовать фото- и видеосъемку Регионального чемпионата WSR. По окончании мероприятия сделать на основе отснятого фото- и видеоматериала итоговые ролики о чемпионате длительностью 1 мин, 5 мин, 10 мин, в которых отразить церемонии открытия, закрытия, награждений, собственно соревнования, элементы культурной программы, логотипы организаторов и полное название чемпионата.
  - 2.3.9. Наградить победителей соревнований ценными призами и наградами, согласованными с Организационным департаментом WSR.
- 2.4. В рамках оформления итогов проведения Регионального чемпионата WSR РКЦ обязан:
- 2.4.1. В течение 3 рабочих дней предоставить отчет о проведении Регионального чемпионата WSR, содержащий:
    - электронные цветные копии всех регистрационных ведомостей с указанием общего количество участников;
    - электронные цветные копии листов прохождения техники безопасности участниками;
    - электронные цветные копии итоговых протоколов заседания экспертных комиссий по компетенциям;
    - количество победителей в табличной форме с указанием по каждой компетенции всех призеров: призовое место, фамилия, имя, отчество, дата и год рождения, компетенция, образовательное учреждение, контакты руководителя делегации или директора образовательного учреждения;
    - конкурсные задания по каждой компетенции;
    - инфраструктурные листы по каждой компетенции.
  - 2.4.2. Обеспечить информационное освещение итогов проведения Регионального чемпионата WSR:
    - размещение информационных материалов в региональных СМИ;
    - фото- и видеоотчет о проведении Регионального чемпионата WSR.

### **3. Проведение регионального чемпионата WSR**

#### **3.1. Компетенции, участвующие в чемпионате**

##### **3.1.1. Количество специальностей**

Общее количество специальностей, участвующих в Региональном чемпионате WSR, определяется применением Руководящих принципов WorldSkills International (Приложение 9), позволяющих убедиться, что специальности отражают миссию WSI, цели чемпионатов WSI, и представляют кадровые нужды всемирной экономики и экономики России.

#### **3.2. Включение специальностей в программу чемпионата**

##### **3.2.1. Представление новой компетенции**

Организации-участницы за свой счет (своего региона, бизнес-партнера) могут предложить новые компетенции, представив их на рассмотрение в Технический департамент WSR. Если предлагаемая компетенция соответствует критериям, изложенным в Руководящих принципах WSI (Приложение 9) или стратегии развития профессионального образования России, она переходит в разряд Презентационных компетенций.

#### **3.3. Этапы проведения конкурсной части Регионального чемпионата WSR.**

3.3.1. Застройка места проведения чемпионата и установка оборудования.

3.3.2. Подготовительный этап работы экспертов (С-)<sup>2</sup>

3.3.2.1. Проверка и настройка оборудования.

3.3.2.2. Дооснащение участков.

3.3.2.3. Внесение 30% изменений и утверждение конкурсных заданий.

3.3.2.4. Корректировка и утверждение критериев оценки конкурсных заданий.

3.3.3. Подготовительный этап работы участников и экспертов (С-)

3.3.3.1. Распаковка инструментальных ящиков и подготовка инструментов, конкурсных мест.

3.3.3.2. Тестирование оборудования.

3.3.4. Проведение конкурсной части (С)

3.3.4.1. Церемония открытия.

3.3.4.2. Проведение отборочного конкурсного этапа.

3.3.4.3. Проведение основного конкурсного этапа.

3.3.4.4. Подведение итогов членами жюри.

3.3.4.5. Церемония закрытия и награждение победителей.

3.3.5. Подведение итогов чемпионата (С+)

3.3.5.1. Внесение изменений в Технические описания компетенций.

3.3.5.2. Демонтаж оборудования и конкурсных заданий.

3.3.5.3. Внесение предложений по организации следующего Регионального чемпионата WSR.

---

<sup>2</sup> События до (С-), во время (С) и после (С+) Регионального чемпионата WSR.

### **3.4. Презентационные компетенции**

- 3.4.1. Презентационные компетенции не оцениваются официально. Медали, нагрудные знаки и/или сертификаты участия присуждаются по желанию Оргкомитета. Эти призы не являются официальными медалями, нагрудными знаками или сертификатами WSR, а соответствующие результаты не включаются в официальные списки награждений WSR.
- 3.4.2. Для допущения презентационной компетенции к участию в чемпионате, необходима регистрация, как минимум 3 участников или команд на этапе Предварительной регистрации.
- 3.4.3. Любая организация-участник, предлагающая рассмотреть компетенцию на участие в Региональном чемпионате WSR, обязана:
- обнародовать за 3 месяца до начала Регионального чемпионата WSR Техническое описание, включающее в себя наиболее актуальные технологические достижения, инфраструктурный лист, разработанное конкурсное задание;
  - обеспечить регистрацию 3 команд участников из различных регионов;
  - организовать необходимое количество экспертов и членов жюри, а также технического эксперта ответственного за работоспособность оборудования и технику безопасности;
  - обеспечить наличие необходимого количества технологического оборудования и расходных материалов для организации конкурсной части согласно инфраструктурного листа;
  - обеспечить технический контроль застройки конкурсного участка.

### **3.5. Выставки**

- 3.5.1. Любая организация-участница может за свой счет продемонстрировать новый аспект какого-либо конкурса, новой компетенции, новой производственной технологии, оборудования в форме выставки. Данная выставка не может считаться обладающей статусом соревнования и Worldskills Russia не может присуждать за нее официальные медали или сертификаты, в качестве признания. Оргкомитет имеет право поощрить участников выставки сертификатами, одобренными Worldskills Russia.

### **3.6. Интерактивные стенды**

- 3.6.1. Любая организация-участница может предложить организаторам организацию интерактивного стенда, презентующего какую-либо профессиональную компетенцию. Интерактивный стенд должен предусматривать непосредственное участие гостей Регионального чемпионата WSR в работе интерактивного стенда.

### **3.7. Аккредитованные участники**

- 3.7.1. По каждой компетенции должно принять участие не менее 5 (пяти) участников.

- 3.7.2. Количество участников в рамках презентационной компетенции не регламентируется.
- 3.7.3. Возраст участников должен быть от 18 до 22 лет.
- 3.7.4. По отдельным компетенциям возраст участников может быть увеличен по решению Совета директоров WSR.
- 3.7.5. Участниками могут быть:
- учащиеся начальных, средних и высших профессиональных учреждений;
  - молодые работающие профессионалы, добившиеся высоких результатов в трудовой деятельности.
- 3.7.6. **Права и обязанности участников**

#### До начала чемпионата

Лидер команды (при содействии своей Организации-участника) отвечает за обеспечение всех конкурсантов следующей информацией:

- доступ к Центру для конкурсантов на сайте WSR ([www.worldskills.ru/lk](http://www.worldskills.ru/lk)), где представлена вся необходимая документация;
- необходимое Техническое описание и Инфраструктурный лист;
- правила проведения чемпионата;
- Кодекс этики;
- документация по ОТ и ТБ;
- конкурсные задания, которые были обнародованы до начала Регионального чемпионата WSR;
- инструктаж по любым дополнительным инструментам и/или оборудованию и материалам, которые могут потребоваться;
- культура и обычаи Регионального чемпионата WSR.

#### В ходе чемпионата

Конкурсанты должны получить подробную информацию о конкурсном задании и его оценке на русском языке, включая:

- информацию по критериям начисления баллов, включая заранее заполненные Ведомости оценки объективных показателей, Ведомости оценки субъективных показателей (если это применимо), и Итоговую оценочную ведомость;
- подробную информацию о вспомогательных материалах и приспособлениях, разрешенных и запрещенных к использованию (шаблоны, чертежи/распечатки, лекала, эталоны и т.п.).

Конкурсанты должны получить подробную информацию об организации чемпионата, включая:

- информацию по ОТ и ТБ, включая меры, применяемые в случае их несоблюдения;
- расписания конкурсов, с обозначением обеденных перерывов и времени завершения конкурсных заданий/модулей;
- информация об ограничениях времени входа и выхода с рабочего места, условия, при которых такой выход и вход разрешается;
- информация о времени и способе проверки оборудования;
- информация о характере и диапазоне санкций, которые могут последовать в случае нарушения данного Регламента проведения Регионального чемпионата WSR.

Участники должны быть проинформированы о том, что:

- они отвечают за безопасное использование всех инструментов, оборудования, вспомогательных материалов, которые они приносят с собой, в соответствии с правилами техники безопасности;
- перед началом чемпионата Эксперты должны провести инспекцию на предмет обнаружения запрещенных материалов, инструментов или оборудования, в соответствии с Техническим описанием;
- на всех конкурсах выполняется ежедневная проверка инструментальных ящиков.

#### 3.7.7. Распределение рабочих мест

Рабочие места распределяются по жребию. Жеребьевку может провести Технический директор WSR до начала чемпионата, или же Эксперты или конкурсанты в ходе чемпионата.

#### 3.7.8. Ознакомление

До начала чемпионата, конкурсанты получают как минимум 5 и как максимум 8 часов на подготовку рабочих мест, а также на проверку и подготовку инструментов и материалов. Любые исключения из этого правила должны быть одобрены Техническим директором WSR не менее, чем за 1 месяца до начала чемпионата.

Под руководством Экспертов и Технических экспертов конкурсанты используют это время для ознакомления с оборудованием, инструментами, материалами и процессами, а также для того, чтобы попрактиковаться в использовании оборудования и материалов, используемых на чемпионате.

Конкурсанты имеют право задавать вопросы. Когда процессы особенно сложны, организатор обязан предоставить инструктора, который

продемонстрирует эти процессы, а у конкурсантов должна быть возможность попрактиковаться. По окончании ознакомительного периода, конкурсанты подтверждают свое ознакомление со всеми материалами и процессами, подписав лист прохождения инструктажа по работе на оборудовании (Приложение 5).

#### 3.7.9. Проверка измерительных инструментов.

Измерительные инструменты участников сравниваются с инструментами Жюри, во избежание ошибок.

#### 3.7.10. Личные сведения.

Конкурсанты обязаны представить свои паспорта/документы, удостоверяющие личность, для удостоверения личности и проверки даты рождения.

#### 3.7.11. Недостающие предметы

Об отсутствующих предметах (материалах и/или оборудовании), указанных в Инфраструктурном листе, необходимо сообщить Главному эксперту, который организует замену через технического эксперта. Если у участника в инструментальном ящике отсутствует предмет, который был указан в Техническом описании, об этом необходимо известить Главного эксперта. Если позволяет время, Технический эксперт должен помочь конкурсанту в поиске инструмента на замену. Стоимость такой замены оплачивает конкурсант.

#### 3.7.12. Материалы-заменители

Конкурсант может попросить предоставить ему материал на замену, в случае утраты или порчи изначально предоставленного ему материала. Однако же, любая подобная замена наказывается вычетом баллов. Жюри определяет масштабы таких вычетов до начала конкурса, извещая об этом участников.

#### 3.7.13. Начало и конец работы

Конкурсант обязан дожидаться указания Главного эксперта о начале и завершении работы.

#### 3.7.14. Общение и контакты конкурсантов

Конкурсанты могут общаться с Экспертом из своего Региона (Эксперт-компатриот) в любое время, кроме как в ходе официального времени проведения конкурса. Общение разрешено и в периоды обеденных перерывов. Исключение составляют конкурсы навыков, когда производится обнаружение дефектов (автомеханика).

В ходе проведения конкурса контакты с Экспертом-компатриотом разрешены лишь в присутствии Эксперта, не являющегося компатриотом. В

ходе проведения конкурса запрещены контакты с другими конкурсантами или гостями без разрешения Главного эксперта.

Периоды времени (15-30 минут), отводимые на официальное общение конкурсанта с Экспертом-компатриотом («Общение участников») заносятся в расписание каждое утро и каждый вечер. Использование любого оборудования для записи или обмена информацией (ручки, бумага, мобильные телефоны, электронные устройства) запрещено.

#### 3.7.15. Болезнь или несчастный случай

Если кто-либо из конкурсантов заболел или стал жертвой несчастного случая, об этом немедленно уведомляется Главный эксперт, Лидер команды и Эксперт. Главный эксперт принимает решение о том, компенсировать ли потерянное время. Если конкурсному участнику приходится отказаться от дальнейшего участия в чемпионате ввиду болезни или несчастного случая, он получит баллы за любую завершённую работу. Будут предприняты все меры к тому, чтобы способствовать возвращению конкурсанта к участию в чемпионате, и к тому, чтобы компенсировать потерянное время. Такие случаи регистрируются в Форме регистрации несчастных случаев и в Форме регистрации перерывов в работе.

#### 3.7.16. Дисциплинарное взыскание

Конкурсанты, обвиняемые в нечестном поведении, или отказывающиеся соблюдать постановления и/или указания, или чье поведение мешает нормальному ходу проведения конкурса, подпадают под действие Регламента о решении вопросов и споров (см. раздел 16).

#### 3.7.17. Охрана труда и техника безопасности.

Несоблюдение участником норм и правил техники безопасности ведет к потере баллов. Постоянное нарушение норм безопасности может привести к временному или перманентному отстранению конкурсанта от участия в чемпионате.

#### 3.7.18. Обзор конкурсного задания и схемы начисления баллов.

Непосредственно перед началом чемпионата, Эксперты выдают конкурсантам конкурсное задание и схему начисления баллов. На изучение этих материалов и вопросы отводится как минимум час, который не включается в общее время чемпионата. Если конкурсное задание состоит из модулей, то Эксперты обязаны выдавать конкурсантам задание и схему начисления баллов перед началом каждого модуля. Минимальное время, отводимое в данном случае (модульная работа) на ознакомление с информацией, составляет 15 минут, которые не входят в общее время чемпионата. Ознакомление происходит перед началом каждого модуля.

### 3.7.19. Обмен мнениями и опытом

По окончании чемпионата, конкурсанты получают 1 час на обмен мнениями и опытом с другими конкурсантами и Экспертами.

### 3.7.20. Сборы

Главный эксперт отдает указания на предмет упаковки инструментов и оборудования. Мастерскую, включая материалы, инструменты и оборудование, необходимо оставить в чистоте и порядке. В этот период необходимо неукоснительно соблюдать требования ОТ и ТБ.

### 3.7.21. Обязанность проявлять добросовестность.

Каждому конкурсанту гарантированно предоставляется:

- время на ознакомление с Конкурсным заданием;
- график конкурса;
- письменные инструкции по конкурсному заданию;
- схема начисления баллов, включая критерии оценки, и все заранее заполненные Ведомости оценки объективных и субъективных показателей по конкурсному заданию;
- Кодекс этики;
- возможность общения конкурсантов в свободное от выполнения конкурсного задания время;
- доступ к своему Лидеру команды в любое время.

### 3.7.22. Честность, справедливость, информационная открытость.

Конкурсанты имеют право ожидать соблюдения принципов честности, справедливости и информационной открытости в ходе чемпионата, а именно:

- четкие недвусмысленные инструкции;
- каждый конкурсант имеет право ожидать, что другие конкурсанты не получат несправедливого преимущества, в виде содействия или другого вмешательства, которое они смогут обратить себе на пользу;
- никакие конкурсанты (группы конкурсантов) не будут получать информацию о конкурсных заданиях раньше других конкурсантов;
- схемы начисления баллов будут стандартными, не дающими никакого преимущества кому-либо из конкурсантов;
- всё необходимое оборудование и материалы, указанные в Техническом описании и Инфраструктурном листе;
- необходимая помощь от Экспертов и официальных лиц, с целью удостовериться в том, что конкурсанты способны выполнить Конкурсное задание, должна быть стандартной, не дающей преимущества тому или иному конкурсанту;



- вмешательство официальных лиц или зрителей, которое может помешать конкурсантам завершить свое конкурсное задание, не допускается;

Аккредитованный персонал чемпионата обеспечивает соблюдение указанных выше принципов честности, справедливости и информационной открытости.

### **3.8. Лидер команды (TL)**

#### **3.8.1. Определение**

Лидеры команд - это лица, избранные организациями-участниками для контакта со своими конкурсантами в ходе Регионального чемпионата WSR.

#### **3.8.2. Количество**

В каждой участвующей команде может быть один Лидер команды, вне зависимости от размера команды.

#### **3.8.3. Доступ**

3.8.4. В ходе чемпионата, Лидеры команд имеют неограниченный доступ к своим конкурсантам, но им запрещен обмен технической информации или вероятными решениями.

#### **3.8.5. Несчастный случай/болезнь**

Лидер команды немедленно уведомляется, если конкурсант из его группы заболел или стал жертвой несчастного случая. Затем Лидер команды и Эксперт-компатриот обязаны уведомить о случившемся Оргкомитет и Главного эксперта Регионального чемпионата WSR.

### **3.9. Эксперт (E)**

#### **3.9.1. Определение**

Лицо, обладающее опытом в какой-либо специальности, профессии или технологии, представляющее Участника на профессиональном конкурсе, относящемся к области знаний Эксперта.

#### **3.9.2. Квалификация и опыт**

Эксперт обязан:

- обладать формальной и/или признанной квалификацией в виде доказанного промышленного и/или практического опыта в той специальности, по которой он аккредитован. Эксперт должен заполнять или корректировать свой личный профиль (на сайте [www.worldskills.ru](http://www.worldskills.ru)), относящийся к WSR, перед каждым чемпионатом,
- принимать участие в национальном/региональном чемпионате своей организации-участника,

- получить подтверждение от Технического директора WSR о том, что соответствующая промышленная организация или образовательное учреждение его региона признаёт его техническую компетентность,
- иметь соответствующий опыт участия в текущем чемпионате и/или судейский опыт,
- знать и соблюдать Регламент проведения чемпионата, Техническое описание и другую официальную документацию по проведению чемпионатов WSR.

### 3.9.3. Личные качества и этические критерии

Эксперт должен обладать высочайшей квалификацией. Эксперт должен быть беспристрастным, объективным, справедливым, и должен быть готов к сотрудничеству с другими Экспертами по мере необходимости.

### 3.9.4. Выдвижение и аккредитация

Каждая организация-участник может выдвинуть одного Эксперта по каждой специальности, для которой он зарегистрирован. Присутствие на чемпионате второго Эксперта от организации-участницы запрещено. Эксперт считается Экспертом той организации-участника, от которой он аккредитуется. Имена Экспертов направляются в адрес Технического директора WSR не позднее 1 месяца до даты начала Регионального чемпионата WSR и регистрируются на сайте на сайте [www.worldskills.ru](http://www.worldskills.ru).

Если организация-участник не зарегистрировала имя своего Эксперта за 1 месяц до начала чемпионата, то любое участие такого Эксперта в каких-либо аспектах подготовки и оценки чемпионата остается на усмотрение Оргкомитета. Если Оргкомитет чемпионата не санкционирует участие такого Эксперта в подготовке и оценке (полностью или частично), то Эксперту разрешается наблюдать за конкурсом в помещении мастерской.

### 3.9.5. Обязанности

#### До начала чемпионата

До начала чемпионата, Эксперт обязан:

- заполнить свой Профиль эксперта (включая квалификацию, отрасль и опыт участия в чемпионатах) на своей странице сайта «WorldSkills Russia» (<http://worldskills.ru/lk/>) ;
- скачать с сайта WSR (<http://worldskills.ru/technical.php>) всю документацию по организации Регионального чемпионата WSR и ознакомиться с ней;
- ознакомиться с Кодексом этики;
- изучить Регламент проведения Регионального чемпионата WSR, Техническое описание и другую официальную документацию чемпионата;
- при необходимости, составить предлагаемое Конкурсное задание, как указано в Техническом описании;

- подготовить предложения по уточнению Технического описания;
- выполнить задачи, которые необходимо выполнить до начала чемпионата, согласно данному Регламенту, Техническому описанию и другой официальной документации чемпионата.

### **В ходе чемпионата**

- до начала чемпионата Эксперты помогают Главному эксперту окончательно оформить Конкурсное задание, Аспекты Субкритериев, которые будут использоваться для выставления оценки, и баллы, начисляемые за каждый Аспект Субкритерия;
- уточнить Техническое описание (согласовывается с Экспертом с особыми полномочиями по техническим описаниям в партнерстве с заместителем Главного эксперта);
- при необходимости, составить предлагаемое Конкурсное задание или модуль, как указано в Техническом описании;
- хранить в тайне Конкурсное задание;
- при необходимости, внести в Конкурсное задание изменения (т.е. 30% изменение для обнаруживаемых заданий);
- выбрать окончательный вариант Конкурсного задания;
- соблюдать Регламент проведения Регионального чемпионата WSR;
- оценивать Конкурсное задание объективно и беспристрастно, следуя инструкциям, полученным от Главного эксперта и Председателя жюри;
- убедиться в том, что все конкурсанты ознакомлены с нормами ОТ и ТБ, а также с соответствующими отраслевыми требованиями. Обеспечивать строгое соблюдение этих правил на всем протяжении чемпионата.

#### **3.9.6. Проверка инструментального ящика**

Каждый день группа Экспертов тщательно осматривает содержимое всех инструментальных ящиков. Этот осмотр производится для того, чтобы участники не пользовались инструментами, которые могли бы дать им несправедливое преимущество перед другими участниками. Конкурсант должен присутствовать на всем протяжении осмотра своего ящика. При обнаружении подозрительного или запрещенного к использованию оборудования, необходимо немедленно уведомить Главного эксперта и Эксперта-компатриота. Затем Эксперт-компатриот и конкурсант будут должны дать объяснения или подробно описать оборудование. Эксперты ни при каких обстоятельствах не имеют права разбирать или создавать помехи для работы оборудования любого конкурсанта. При необходимости, это должен сделать сам конкурсант в присутствии своего Эксперта-компатриота и другого Эксперта. Специальные инструменты, перечисленные в Техническом описании, будут разрешены к использованию. К списку могут

быть добавлены новые специальные инструменты, которые будут использоваться на следующем конкурсе.

### **3.9.7. Проведение чемпионата**

Эксперты обязаны активно участвовать в подготовке и проведении чемпионата, а также в разработке и выборе Конкурсного задания для следующего чемпионата (в тех случаях, когда это применимо).

### **3.9.8. Секретность**

Экспертам запрещено разглашать любую информацию о Конкурсном задании конкурсантам или другим лицам, кроме как с разрешения Жюри. Соответствующие Технические описания, требования Конкурсного задания и списки обязанностей, описанные в данном разделе Правил проведения чемпионата, имеют обязательную силу для Экспертов.

### **3.9.9. Общение с конкурсантом-компатриотом**

Конкурсанты могут общаться с Экспертом-компатриотом в любое время, включая обеденные перерывы, кроме как в ходе официального времени проведения конкурса.

Исключение составляют те специальности, по которым производится обнаружение дефектов. Когда выполняются соответствующие модули, конкурсантам накрывают обед непосредственно в мастерской.

В ходе проведения конкурса контакты с Экспертом-компатриотом разрешены лишь в присутствии Эксперта, не являющегося компатриотом.

Периоды времени (15-30 минут), отводимые на официальное общение конкурсанта с Экспертом-компатриотом («Общение участников») заносятся в расписание каждое утро и каждый вечер.

Экспертам запрещено как-либо помогать конкурсантам в интерпретации Конкурсного задания, кроме как с разрешения Жюри, полученного до начала конкурса. Возникающие вопросы передаются для решения Председателю жюри или Главному эксперту.

### **3.9.10. Эксперты с особыми полномочиями (ЭОП)**

Области ответственности Экспертов с особыми полномочиями определяет Оргкомитет чемпионата. Особые полномочия таковы:

- охрана труда и техника безопасности;
- развитие компетенций;
- оценка;
- самодостаточность;

- продвижение профессиональных конкурсов.

Экспертов с особыми полномочиями назначает Оргкомитет в ходе Недели подготовки чемпионата.

Роли и области ответственности Экспертов с особыми полномочиями указаны в Приложении 11.

#### **3.9.11. Общение и подготовка на Дискуссионном форуме**

Эксперты, Председатели жюри, Технические эксперты и другие лица, как-либо связанные с чемпионатом или приглашенные, могут использовать Дискуссионные форумы «WorldSkills Russia» для общения, обсуждения и координирования разработки Конкурсных заданий, для общего развития специальности в рамках конкурса «WorldSkills». Форумы расположены по адресу: <http://forums.worldskills.ru>. В роли модератора форума выступает Главный эксперт, или Эксперт, которого назначает на этот пост Главный эксперт.

#### **3.9.12. Решения, принятые на Дискуссионном форуме**

Любые решения, принимаемые Экспертами на Дискуссионном форуме в ходе подготовки к чемпионату, остаются в силе, если они были приняты согласно Регламента проведения Регионального чемпионата (см. п.3.11.3).

Кворум достигается, если в голосовании участвуют как минимум две трети Экспертов из числа Организаций-участников, зарегистрированных по какой-либо специальности. Голосование продолжается как минимум две недели.

Если Эксперт отсутствует на Дискуссионном форуме в то время, когда там проводится голосование, у него есть право на получение информации о принятом решении. Однако же, вопрос, по которому проводилось голосование, не будет обсуждаться второй раз или выставляться на голосование повторно.

#### **3.9.13. Нарушение Правил проведения чемпионата или Кодекса этики**

Если Эксперта подозревают в нарушении правил или Кодекса этики, такой Эксперт подпадает под действие Регламента о решении вопросов и споров (см. раздел 11).

### **3.10. Главный эксперт (СЕ)**

#### **3.10.1. Определение**

Эксперт, отвечающий за управление, организацию и руководство отдельной компетенцией в рамках Региональным чемпионатом WSR. Главный эксперт может является членом Оргкомитета чемпионата.

### **3.10.2. Квалификация, опыт, личные качества и этические критерии**

Кроме квалификации, опыта, личных качеств и этических критериев, необходимых Эксперту, Главный эксперт обязан:

- уметь объясниться на английском языке;
- выступать в роли Эксперта как минимум на двух чемпионатах (учитывая текущий чемпионат);
- обладать высочайшей квалификацией;
- обладать высокой компетентностью и опытом в своей специальности;
- обладать хорошими навыками организатора и руководителя;
- обладать хорошими навыками межличностного общения;
- обладать хорошими коммуникационными навыками (письменная и устная речь);
- уметь пользоваться компьютером и интернетом (в частности, для того, чтобы вести Дискуссионный форум по своей специальности и работать в партнерстве с Техническим директором WSR).

### **3.10.3. Выдвижение и аккредитация**

На каждый Региональный чемпионат Техническим делегатом России в WSI назначается Главный эксперт (CE) и Заместителя Главного эксперта (DCE).

### **3.10.4. Обязанности**

Главные эксперты играют центральную роль в планировании, управлении, организации и руководстве работой Экспертов (подготовка, проведение и оценка); также они обеспечивают соблюдение всех соответствующих правил, регламентов и оценочных критериев.

### **3.10.5. Нарушение Правил проведения чемпионата или Кодекса этики**

Если Главного эксперта подозревают в нарушении правил или Кодекса этики, такой Главный эксперт подпадает под действие Регламента о решении вопросов и споров (см. раздел 11).

## **3.11. Заместитель Главного эксперта (DCE)**

### **3.11.1. Определение**

Эксперт, отвечающий за содействие Главному эксперту в деле подготовки и проведения Регионального конкурса WSI. Заместитель Главного эксперта может являться членом Оргкомитета.

### **3.11.2. Квалификация, опыт, личные качества и этические критерии**

Кроме квалификации, опыта, личных качеств и этических критериев, необходимых Эксперту, Заместитель Главного эксперта обязан:

- выступать в роли Эксперта как минимум на двух чемпионатах (учитывая текущий чемпионат);

- обладать высочайшей квалификацией;
- обладать высокой компетентностью и опытом в своей специальности;
- обладать хорошими навыками организатора и руководителя;
- обладать хорошими навыками межличностного общения;
- обладать хорошими коммуникационными навыками (письменная и устная речь);
- уметь пользоваться компьютером и интернетом (в частности, для того, чтобы вести Дискуссионный форум по своей специальности и работать в партнерстве с Главным экспертом и Техническим директором WSR);

### **3.11.3. Обязанности**

Заместитель Главного эксперта получает задания от Главного эксперта. Он работает совместно с Главным экспертом и Председателем жюри (Оргкомитет чемпионата). Главная обязанность Заместителя Главного эксперта – оказывать помощь Главному эксперту.

Заместитель Главного эксперта согласовывает с Главным экспертом Технические описания, с тем, чтобы убедиться, что все изменения Технических описаний являются полными, что их одобрили и подписали как минимум 80% Экспертов.

### **3.11.4. Нарушение Правил проведения чемпионата или Кодекса этики**

Если Заместителя Главного эксперта подозревают в нарушении правил или Кодекса этики, такой Заместитель Главного эксперта под действие Регламента о решении вопросов и споров (см. раздел 11).

## **3.12. Жюри**

### **3.12.1. Определение**

Председатель жюри и группа Экспертов, куда входит Главный эксперт и Заместитель Главного эксперта, отвечающие за оценку конкурсных заданий по данной специальности. Жюри назначается по каждой специальности. Руководит работой Жюри Председатель.

### **3.12.2. Обязанности**

Жюри отвечает за правильную подготовку и проведение конкурса по своей специальности, за соблюдение Правил проведения чемпионата, и за исполнение решений, принятых на собраниях Жюри.

### **3.12.3. Решение большинства Экспертов**

Если Жюри оказывается не в состоянии принять единогласное решение за разумный период времени, Главный эксперт передает вопрос на голосование. Окончательным считается решение, принятое большинством голосов (50% Экспертов плюс один). Отсутствующих Экспертов информируют о принятом решении, но они никак не могут на него повлиять.

Исключением из данного правила является внесение изменений в Техническое описание, которое требует одобрения 80% Жюри.

### **3.13. Председатель жюри (JP)**

#### **3.13.1. Определение**

Председатель жюри руководит работой Жюри по какой-либо компетенции.

#### **3.13.2. Квалификация**

Председатель жюри должен уметь объясниться на английском языке.

Председатель жюри должен быть ознакомлен со всеми подробностями Правил проведения чемпионата, Технического описания, системы начисления баллов по соответствующей специальности, а также с официальной документацией чемпионата.

Председатель жюри назначается Техническим директором WSR.

#### **3.13.3. Обязанности**

Осуществляет общее руководство работой экспертов и жюри.

#### **3.13.4. Нарушение Правил проведения чемпионата или Кодекса этики**

Если Председателя жюри подозревают в нарушении правил или Кодекса этики, такой Председатель жюри подпадает под действие Регламента о решении вопросов и споров (см. раздел 11).

### **3.14. Технический эксперт (WSS)**

#### **3.14.1. Определение**

Технический эксперт – лицо, обладающее квалификацией и опытом по своей аккредитованной специальности. Технический эксперт помогает Экспертам.

#### **3.14.2. Назначение**

Оргкомитет назначает Технического эксперта по каждой компетенции.

#### **3.14.3. Подчинение**

Технические эксперты отчитываются перед оргкомитетом. По техническим вопросам, Технический эксперт также отчитывается перед Главным экспертом.

#### **3.14.4. Особые условия**

Технические эксперты получают инструктаж от Технического директора, относительно особых условий и обстоятельств, связанных с проведением чемпионата.

#### **3.14.5. Присутствие**



Технические эксперты должны присутствовать на территории мастерской с того момента, когда Эксперты начинают свою подготовку к чемпионату, и на всем протяжении чемпионата, вплоть до того момента, когда будут выставлены все оценки и будут выполнены другие задачи Экспертов.

#### **3.14.6. Нейтральность**

Поведение Технических экспертов по отношению к конкурсантам должно быть нейтральным. Они не могут участвовать в дискуссиях по выбору и оценке Конкурсных заданий. Если это выполнимо, они не должны присутствовать во время процедуры «оценки вслепую». Тем не менее, Жюри может при необходимости советоваться с Техническими экспертами.

#### **3.14.7. Обязанности**

Технический эксперт отвечает за установки мастерской, подготовку материалов, безопасность в мастерской, соблюдение норм ОТ и ТБ, а также за общую чистоту и опрятность территории мастерской.

#### **3.14.8. Нарушение Правил проведения чемпионата или Кодекса этики**

Если Технического эксперта подозревают в нарушении правил или Кодекса этики, такой Технический эксперт подпадает под действие Регламента о решении вопросов и споров (см. раздел 11).

### **3.15. Организация соревновательной части.**

3.15.1. Ход соревновательной части регламентируется программой проведения Регионального чемпионата WSR.

3.15.2. В момент выполнения участником конкурсного задания на конкурсном участке могут находиться исключительно Эксперты WSR и представители (наблюдатели) Совета директоров WSR.

3.15.3. Общий план застройки конкурсных участков должен обеспечивать беспрепятственное перемещение гостей и зрителей между всеми конкурсными участками Регионального чемпионата WSR.

### **3.16. Правила и нормы техники безопасности**

3.16.1. Все аккредитованные на Региональном чемпионате WSR лица должны неукоснительно соблюдать Правила и нормы охраны труда и техники безопасности (ОТ и ТБ), принятые в Российской Федерации.

3.16.2. Оргкомитет должен обеспечить документацию по ОТ и ТБ на русском языке. Документация должна включать в себя точную информацию по испытаниям и допуску к работе электрических ручных инструментов. Полная документация по ОТ и ТБ размещается на веб-сайте WSR за 1 месяц до начала Регионального чемпионата WSR.

3.16.3. На каждом конкурсном участке должен быть назначен технический эксперт, отвечающий за техническое состояние оборудования и соблюдение всеми присутствующими на конкурсном участке лицами ОТ и ТБ.

- 3.16.4. До официального старта выполнения конкурсных заданий, технический эксперт должен провести инструктаж по ОТ и ТБ для участников и экспертов WSR. По итогам проведения инструктажа каждый участник и эксперт должны поставить свою подпись в ведомости о прохождении инструктажа по ОТ и ТБ.
- 3.16.5. Оргкомитет Регионального чемпионата WSR несет всю полноту ответственности за полное соответствие технологического оснащения Регионального чемпионата WSR нормам ОТ и ТБ Федерального и регионального законодательства Российской Федерации.
- 3.16.6. Оргкомитет и Эксперты WSR должны планировать и проводить Региональный чемпионат WSR в строгом соответствии с нормами ОТ и ТБ Российской Федерации, а также в соответствии с нормами Технических описаний Компетенций.

## **4. Управление чемпионатом**

### **4.1. Общая организация мероприятия**

Оргкомитет отвечает за общее управление мероприятием – Региональным чемпионатом «WorldSkills». В пределах этого круга обязанностей, Оргкомитет наделяет соответствующими правами и обязанностями своих соответствующих ответственных по направлениям.

- 4.1.1. Оргкомитет может быть сформирован с участием следующих представителей:
- органа исполнительной власти Субъекта РФ;
  - регионального координационного центра WorldSkills Russia,
  - специализированных центров компетенций WorldSkills Russia,
  - Экспертно-методического совета WorldSkills Russia,
  - образовательных учреждений начального, среднего и высшего профессионального образования;
  - Совета директоров WSR
- 4.1.2. Состав Оргкомитета формируется Региональным координационным центром WorldSkills Russia и утверждается Советом директоров WorldSkills Russia.
- 4.1.3. В городе Москве состав оргкомитета формируется советом директоров WSR.

### **4.2. Управление конкурсами по специальностям.**

Оргкомитет Регионального чемпионата формирует Технический комитет, под руководством Председателя, который несет ответственность за управление всеми конкурсами по специальностям. В Технический комитет входят: Технический директор WSR, Председатели жюри, Технический делегат России в WSI.

### **4.3. Управление по каждой отдельной специальности.**

Руководство по каждой из компетенциями состоит из Главного эксперта (CE), Заместителя Главного эксперта (DCE) и Председателя жюри (JP).

## **5. Доступ (аккредитация)**

### **5.1. Ответственность**

Оргкомитет Регионального чемпионата WSR отвечает за предоставление аккредитаций. Оргкомитет отвечает за определение и утверждение аккредитаций на чемпионат и пропусков на площадки проведения чемпионата, отвечает за определение и утверждение аккредитаций, относящихся к Пакетам аккредитаций.

### **5.2. Доступ на конкурсные участки**

Доступ на конкурсные участки получают только лица с официальной аккредитацией. Экспертам, Техническим экспертам необходима аккредитация для получения доступа на конкурсный участок, по которому они зарегистрированы.

Члены Совета директоров WSR, персонал Оргкомитета, вспомогательный персонал CIS обладают правом доступа на все конкурсные участки в любое время. Вместе с тем, им запрещено контактировать с конкурсантами-компатриотами<sup>3</sup>, кроме как в сопровождении Главного эксперта или Эксперта от другой организации-участника.

Лидеры команд обладают правом доступа на все конкурсные участки в любое время, и могут контактировать непосредственно со своими конкурсантами. Во время своего первого посещения мастерской они обязаны представиться члену Оргкомитета чемпионата.

Доступ в мастерские персонала/волонтеров Оргкомитета разрешается «на индивидуальной основе»; разрешение дает Главный эксперт или Технический директор.

### **5.3. Доступ на площадку проведения чемпионата до начала чемпионата**

Доступ на площадку проведения чемпионата до начала чемпионата запрещен Наблюдателям, прессе и широкой публике. Специальный допуск для Наблюдателей и прессы разрешается «на индивидуальной основе»; разрешение дает Главный эксперт или Технический директор.

### **5.4. Видеосъемка и фотографирование**

#### **5.4.1. До начала чемпионата**

Видеосъемка и фотографирование в холлах/зданиях и конкурсных участках до начала чемпионата запрещены. Однако же, исключения могут быть предоставлены официальным представителям прессы WorldSkills Russia, с одобрения руководителя Оргкомитета.

#### **5.4.2. В ходе чемпионата**

---

<sup>3</sup> Участник-компатриот – «соотечественник», в рамках настоящего регламента понимается как участник из того же региона, что и представитель Оргкомитета, эксперт или другое должностное лицо.

На видеосъемку и фотографирование на рабочих местах в ходе чемпионата необходимо разрешение Главного эксперта по данной компетенции.

Видеосъемка и фотографирование Конкурсных заданий или компонентов заданий в ходе конкурса и обсуждение их с конкурсантами до конца конкурса запрещено. Лица, подозреваемые в нарушении этого правила, попадают под действие Регламента о решении вопросов и споров (см. раздел 11).

## **6. Технические описания**

### **6.1. Определение**

По каждой компетенции существует Техническое описание, которое определяет название, характеристики компетенции и объем работ, разработку, выбор, выверку, внесение изменений (при необходимости) и обнародование Конкурсного задания, проведение конкурса, отраслевые требования техники безопасности.

Оно определяет материалы и оборудование, привозимое с собой конкурсантами и предоставляемое Экспертами, а также оборудование, запрещенное к использованию.

В Техническом описании также могут приводиться примеры планировки площадки (обычно с предыдущих чемпионатов).

В Техническом описании нельзя указывать материалы и оборудование, предоставляемые Оргкомитетом: они указываются в Инфраструктурном листе.

### **6.2. Старшинство**

Технические описания не могут превалировать над Регламентом проведения чемпионата. Во всех случаях разночтений, Регламент проведения чемпионата превалирует.

### **6.3. Доступность**

Технические описания должны быть обнародованы на сайте WSR на русском языке за 1 месяц до Регионального чемпионата WSR. Исходные файлы и изменения, внесенные в предыдущее Техническое описание, также необходимо обнародовать на сайте WSR.

### **6.4. Корректировка и применимость**

Технические описания корректируются Экспертами для каждого цикла чемпионата, т.к. в них включают последние технические достижения. Откорректированный вариант передается в Оргкомитет. Откорректированный вариант Технического описания должен быть одобрен как минимум 80% Экспертов чемпионата. Если этого не произошло, текущее Техническое описание остается в силе до следующего чемпионата.

Корректировка Технического описания должна быть окончена к 16.00 дня С+1 (1-ый день, который следует за датой официального закрытия чемпионата). Любые исключения из этого правила предварительно согласуются с Техническим директором.

## **6.5. Обнародование**

Решения и рекомендации, касающиеся Технических описаний, обнародуются для Организаций-участников как минимум за 1 месяц до их исполнения.

## **7. Инфраструктурные списки**

### **7.1. Определение**

Инфраструктурный лист - это список материалов и оборудования, которое предоставляется Оргкомитетом Регионального чемпионата WSR для проведения конкурса.

### **7.2. Разработка**

Инфраструктурный лист рассматривается и корректируется Техническим директором WSR совместно с Экспертами. Организатор чемпионата организует инфраструктуру согласно законам РФ, а также исходя из имеющихся в данной местности материалов и оборудования.

### **7.3. Публикация**

Инфраструктурный лист публикуется на сайте «WorldSkills Russia». Эксперты могут рассматривать эту информацию и распечатывать ее с сайта «WorldSkills Russia» по адресу <http://worldskills.ru/technical.php>.

## **8. Конкурсные задания**

### **8.1. Определение**

По каждой компетенции существует Конкурсное задание: работа, которую необходимо выполнить конкурсанту, чтобы продемонстрировать свои умения. В Техническом описании описаны компетенции, диапазон работ, формат и структура, разработка, выверка, выбор, обнародование и внесение изменений (по необходимости) в Конкурсное задание.

### **8.2. Продолжительность и формат**

#### **8.2.1. Продолжительность конкурсного задания**

На выполнение каждого конкурсного задания отводится 15-22 часов рабочего времени, в течение 4 дней чемпионата. Конкурсное задание разработано так, чтобы участники смогли продемонстрировать навыки, указанные в Техническом описании. Оно должно выявлять степень овладения мастерством, а следовательно, обеспечивать хороший диапазон оценочных баллов. Требования к пространству, инфраструктуре и ресурсам должны быть сведены к минимуму.

#### 8.2.2. **Дополнительное время**

Если для выполнения задания или модуля требуется дополнительное время, Главный эксперт должен сначала получить разрешение Председателя жюри, а затем разрешение Председателя или Вице-председателя Технического комитета и Технического директора, не позднее, чем в конце дня С2 (день 2 чемпионата). До предоставления такого дополнительного времени необходимо рассмотреть все вероятные альтернативные решения проблемы. Сюда не входит небольшое превышение отведенного времени в отдельные дни.

#### 8.3. **Этические критерии**

Все Эксперты обязаны демонстрировать высочайший уровень профессионализма, честности и беспристрастности. Одно из самых главных требований в этой связи – обеспечение отсутствия несправедливых преимуществ у кого-либо из конкурсантов (групп конкурсантов) вследствие получения ими заранее информации о Конкурсном задании, которую не получили другие участники. Требования Кодекса этики для Экспертов приводятся в Приложении 12.

#### 8.4. **Выбор, выверка, обнародование**

Порядок выбора, выверки и обнародования Конкурсного задания определяется Техническим описанием.

##### 8.4.1. **Обнародование**

Обнародование Конкурсного задания для Экспертов и конкурсантов происходит как минимум за три месяца до начала чемпионата. Этот процесс определяется Техническим описанием.

##### 8.4.2. **Выверка**

Конкурсное задание должно сопровождаться доказательством функциональности, конструкции и возможности выполнения задания за отведенный промежуток времени, соответствующий специальности (например, фотография проекта, выполненного согласно Техническому заданию, с использованием указанных в задании материалов и оборудования, в рамках имеющихся у конкурсантов знаний, и за указанный в задании промежуток времени). Конкурсное задание должно быть выполнимо при помощи инструментов и материалов, указанных в Инфраструктурном листе, и инструментов, привозимых с собой конкурсантами. Процесс определяется Техническим описанием.

##### 8.4.3. **Выбор**

Конкурсное задание для Регионального чемпионата WSR отбирается либо путем голосования Экспертов (на предыдущем чемпионате, на дискуссионном форуме или во время текущего чемпионата), или же путем

жеребьевки, которую проводит Технический директор до начала чемпионата, или Жюри в ходе чемпионата. Процесс определяется Техническим описанием.

#### 8.4.4. **Конфиденциальность информации**

- Информация о Конкурсном задании распространяется согласно двум основополагающим принципам:
  - По необходимости: только тем лицам, которым необходимо выполнить задание;
  - Вовремя: именно тогда, когда оно понадобится этим лицам.
- Содержание Конкурсного задания не должно стать известным никому, кроме Экспертов из Жюри, или особой группы Экспертов в составе Жюри. Это также означает, что Эксперты не имеют право обращаться за помощью в этой связи к кому-либо из своей страны/региона или отрасли.
- Технические эксперты могут запрашивать доступ к Конкурсному заданию с целью подготовки материалов и оборудования для конкурса. Точное время предоставления такой информации устанавливает Технический директор.
- В ситуациях, когда Экспертам необходимо привлечь кого-либо со стороны (например, чертежника для изготовления профессиональных чертежей, или лиц, занимающихся доставкой аппаратного обеспечения), до привлечения такого лица необходимо выполнить следующие действия:
  - Получить письменное разрешение от Технического директора;
  - Ознакомить таких лиц с Кодексом этики и подписать с ними Соглашение «WorldSkills» о конфиденциальности и профессионализме.
- Когда Эксперты начинают подготовительную работу над Конкурсным заданием во время чемпионата, все бумаги, чертежи, заметки, переносные компьютеры, карты памяти и другие устройства накопления данных должны оставаться на конкурсном участке, запечатаны в специальном хранилище.
- Ответственность за надежность и конфиденциальность несут Эксперты. Нарушение режима безопасности может дискредитировать «WorldSkills Russia» и организацию-участника, к которой принадлежит Эксперт.

#### 8.4.5. **Критерии оценки**

Каждое Конкурсное задание должно сопровождаться Схемой начисления баллов, составленной согласно требованиям Технического описания, а также подробным списком Аспектов субкритериев, определяемых для Ведомости оценки объективных показателей и Ведомости оценки субъективных показателей (если это применимо).

Схема начисления баллов принимается большинством голосов (50% Экспертов плюс один).

**8.4.6. 30% изменение**

Если Конкурсное задание обнаружится заранее, то Эксперты обязаны внести в него как минимум 30% изменений, в пределах ограничений по оборудованию и материалам, которые предоставляются Оргкомитетом. Такие 30% изменения вносятся на чемпионате. Доказательство внесения изменений необходимо оформить документально и утвердить у Председателя жюри до начала чемпионата.

**8.4.7. Конкурсное задание и инструктаж по начислению баллов**

Если конкурсные задания не являются модульными, участник получает всё Конкурсное задание полностью, вместе с соответствующим пояснительным материалом и заранее заполненными Оценочными ведомостями, непосредственно перед началом чемпионата. На изучение этих документов и вопросы конкурсанты получают как минимум 1 час (не включается в общее время чемпионата).

Если конкурсное задание состоит из модулей, то конкурсанты получают соответствующие документы, пояснительный материал и заранее заполненные Оценочные ведомости для такого модуля перед началом каждого модуля. Эксперт, курирующий каждый модуль, при необходимости дает конкурсантам разъяснения. Конкурсанты получают как минимум 15 минут (не включаются в общее время чемпионата) на ознакомление с документами и вопросы.

**8.4.8. Обмен интеллектуальной собственностью**

Конкурсные задания, которые отбирает Жюри и объявляет их пригодными для чемпионата, хранятся у Технического директора WSR для будущего использования организациями-участниками. Эти конкурсные задания передаются Техническому директору WSR в электронном виде.

**8.4.9. Защита готовых заданий**

Уборку/разрушение Конкурсных заданий, разборку конкурсных участков и установок, нельзя начинать до окончания оценки заданий, кроме тех случаев, когда на этот счет получено разрешение соответствующего Главного эксперта.

**8.4.10. Право собственности на конкурсные задания**

Конкурсные задания являются собственностью Оргкомитета и WorldSkills Russia, и их запрещено выносить с площадки проведения чемпионата или как-либо использовать без разрешения этих лиц. Инструментальные ящики нельзя запирать и уносить с площадки проведения чемпионата, пока не



будет определено, чьи это инструменты, и не будет проведена проверка обеспечиваемой Инфраструктуры.

## **9. Оценка**

### **9.1. Критерии оценки**

#### **9.1.1. Определение**

Выполненные Конкурсные задания оцениваются в соответствии с регламентами начисления баллов, принятыми в WorldSkills International на основании Характеристик компетенций, определяемых Техническим описанием и данным Регламентом. Все баллы и оценки регистрируются в Системе информационной поддержки чемпионата (CIS).

#### **9.1.2. Изменения**

Критерии начисления баллов являются основными заголовками Схемы начисления баллов. Субкритерии оценки являются заголовками Оценочных ведомостей.

#### **9.1.3. Аспекты субкритериев**

Каждый критерий подразделяется на один или несколько Субкритериев. Каждый Субкритерий подразделяется на несколько Аспектов субкритерия, за который начисляются баллы. Аспекты могут быть либо субъективными, либо объективными.

#### **9.1.4. Количество аспектов**

Количество Аспектов должно составлять от 50 до 300. Если число Аспектов по какой-либо специальности превышает 300, то Оргкомитет чемпионата должен подтвердить Техническому директору WSR, что Жюри сможет без спешки завершить процесс оценки в пределах отведенного времени.

#### **9.1.5. Максимальная объективность оценки**

Профессиональные конкурсы должны стремиться к тому, чтобы максимально повысить объективность оценки.

#### **9.1.6. Выверка, шкала начисления баллов и стандартизация**

Конкурсные задания оценивают только компетенции, указанные в Характеристике компетенции в Техническом описании. В пределах каждой компетенции, Эксперты определяют результаты конкурса, используя 100-балльную шкалу. Переход от 100-балльной к 500-балльной шкале совершает Система информационной поддержки чемпионата (CIS).

### **9.2. Оценка субъективных показателей**

#### **9.2.1. Регламент использования табличек**

Оценка каждого Аспекта Субкритерия выполняется пятью Экспертами. Каждый Эксперт начисляет баллы, от 1 до 10, которые указываются на

табличках. Таблички следует использовать правильно: Экспертам необходимо выбрать нужную табличку с оценкой самостоятельно, после чего все Эксперты одновременно поднимают таблички по команде Главного эксперта.

Для записи окончательных баллов создается рукописная оценочная ведомость (оригинал). Такая ведомость используется для внесения данных в CIS и затем хранится как контрольный документ.

#### **9.2.2. Расчет присужденного балла**

Каждый Эксперт начисляет балл от 1 до 10 за каждый Аспект Субкритерия. Эти баллы не могут различаться больше, чем на 3. После выполнения этого требования, баллы вносятся в CIS, а CIS удаляет самый высокий балл (или один из них, если их несколько) и самый низкий балл (или один из них, если их несколько) из начисленных. Средний из трех оставшихся баллов делится на 10 и умножается на максимальный балл, чтобы получить балл, который будет выставлен участнику конкурса в конечном итоге.

Если конкурсант не выполнял какой-либо Аспект Субкритерия, то он получает от Экспертов ноль баллов. Такой результат вносится в CIS путем пометки «попытка отсутствует» («Non-attempt»).

#### **9.2.3. Использование оценочных ведомостей**

По каждому критерию Технического описания Жюри описывает и вносит в Ведомость оценки субъективных показателей подробности Субкритерия и Аспекты Субкритерия, по которым выставляется оценка, вместе с максимальным баллом за каждый Аспект Субкритерия. Для регистрации начисленных баллов используется соответствующая Ведомость оценки субъективных показателей.

Когда используются коллективные оценочные ведомости, содержащие несколько имен конкурсантов, то создается также мастер-форма, в которую заносятся все баллы из каждой индивидуальной Экспертной формы, для внесения данных в CIS. Такая форма затем хранится как контрольный документ.

#### **9.2.4. Изменение регламента**

В исключительных случаях, Председатель и Вице-председатель Технического комитета могут дать согласие на изменение данного регламента, по письменному запросу Оргкомитета.

### **9.3. Оценка объективных показателей**

#### **9.3.1. Процесс**

Оценка каждого Субкритерия выполняется тремя Экспертами.

### 9.3.2. **Использование форм**

Для каждого Критерия Технического описания Жюри описывает и вносит в Формы оценки субъективных показателей описание Субкритерия и Аспекты оцениваемого Субкритерия, вместе с максимальным баллом по каждому Аспекту. Для регистрации начисленных баллов используется соответствующая Форма оценки субъективных показателей.

Когда используются коллективные оценочные ведомости, содержащие несколько имен конкурсантов, то создается также мастер-форма, в которую заносятся все баллы из каждой индивидуальной Экспертной формы, для внесения данных в CIS. Такая форма затем хранится как контрольный документ.

## 9.4. **Процесс оценки**

### 9.4.1. **Начало чемпионата**

До того, как Система информационной поддержки чемпионата будет готова к началу чемпионата, главный эксперт должен известить специалистов CIS о том, что все подготовительные задачи завершены.

### 9.4.2. **Оценка субъективных показателей происходит до оценки объективных показателей**

Когда оцениваются как субъективные, так и объективные показатели, субъективная оценка выставляется первой. Оценки, вносимые от руки в ведомости, вносятся туда чернилами.

### 9.4.3. **Группы оценки**

Эксперты из Жюри организуются таким образом, что объективную оценку каждого Аспекта Субкритерия производят 3 Эксперта, а субъективную – 5 Экспертов. Каждая группа оценки должна оценивать одни и те же аспекты Субкритерия по каждому конкурсанту, для обеспечения стандартизации оценки. Для равенства оценки, каждая группа должна по возможности оценивать один и тот же процент общих оценок.

### 9.4.4. **Эксперты и оценка их конкурсантов-компатриотов**

Эксперты не оценивают конкурсантов-компатриотов. Однако же, это создает сложности при стандартизации оценок. Стандартизации можно добиться, если одна и та же группа Экспертов оценивает каждого конкурсанта по каждому из аспектов, за которые они выставляют баллы. Эта проблема решается несколькими способами:

- к группе оценки присоединяется дополнительный Эксперт, который выставляет оценку вместо Эксперта-компатриота;

- в случае оценки объективных показателей (где группу оценки составляют три Эксперта), оценка Эксперта-компатриота исключается из решения о присуждаемом балле;
- в случае оценки объективных показателей (где группу оценки составляют пять Экспертов), вместо оценки Эксперта-компатриота конкурсанту начисляется средний балл из оценок других четырех Экспертов;
- члены Жюри дают свое согласие на оценку Экспертами конкурсантов-компатриотов.

Любой из приведенных выше сценариев необходимо утвердить у Консультанта по начислению баллов или у Технического директора WSR.

#### 9.4.5. **Запрет на выставление оценки в присутствии конкурсанта**

Оценка не выставляется в присутствии конкурсанта, кроме тех случаев, когда в Техническом описании указано иное.

#### 9.4.6. **Ежедневная оценка**

День оценки по каждому из критериев указывается в CIS. Результаты оценки по Субкритериям, оцениваемым в какой-либо определенный день, вносятся в CIS, утверждаются и заверяются Жюри до 12.00 следующего дня. Форма утверждения для CIS должна быть получена до 13.00 этого дня. Утвержденные результаты должны быть получены специалистами CIS до 10.00 дня С+1 (первый день после завершения конкурсной части).

#### 9.4.7. **Проверка ведомостей**

Баллы и/или оценки переносятся из рукописных оценочных ведомостей в CIS по мере осуществления процедуры оценки.

После выставления оценок и/или баллов во все оценочные ведомости за какой-либо день (или же всех оценок/баллов за весь конкурс по специальностям, для которых отсутствуют определенные оценочные дни), запись о выставленных оценках в CIS блокируется.

После блокировки записи об оценках в CIS, все оценочные ведомости, включая Итоговую оценочную ведомость, за определенный день распечатываются и складываются в «Пакет оценки навыков». Затем Жюри получает возможность рассмотреть распечатанные результаты, сравнив их с рукописными результатами, и обсудить любые возникающие у них вопросы с Главным экспертом.

Если оценку надо исправить, каждый Эксперт из оценочной группы по данному аспекту должен заверить форму, обозначив тем самым свое согласие с внесением данного исправления.

Затем Жюри подписывает Форму приема оценки (или Форму окончательного приема оценки, если это завершающий), подтверждая принятие распечатанных оценочных ведомостей за указанный день (за исключением уже внесенных возражений, по которым на данный момент ведется разбирательство). Подписанная Форма приема оценки (или Форма окончательного приема оценки) затем передается в офис CIS.

По получении Формы приема оценки (или Формы окончательного приема оценки), специалисты CIS блокируют CIS по данной части завершенной оценки. По окончании данной процедуры, дальнейшие или новые возражения по утвержденным оценкам не принимаются.

#### 9.4.8. **Завершение начисления баллов**

Оценку Конкурсных заданий и внесение баллов в CIS необходимо завершить к 22.00 дня С4 (последний день чемпионата).

#### 9.4.9. **Окончание чемпионата**

Жюри не освобождается от своих обязанностей по оценке до тех пор, пока Оргкомитет чемпионата не передаст «Пакет оценки навыков» и другой оценочный материал специалистам CIS, и не получит от них подписанное подтверждение выполнения необходимых задач.

Жюри не освобождается от своих конкурсных обязанностей до тех пор, пока Оргкомитет чемпионата не передаст всю необходимую информацию и бумаги в Систему поддержки чемпионата, и не получит от них подписанное подтверждение получения всех необходимых бумаг и информации.

### **9.5. Система информационной поддержки чемпионата (CIS)**

#### 9.5.1. **Шкала-500**

Для облегчения сравнения результатов по разным специальностям, результаты, основанные на 100 баллах, стандартизуются по 500-балльной шкале при помощи CIS. Применение данной процедуры позволяет конкурсантам получить средний балл по своей специальности по 500-балльной шкале.

#### 9.5.2. **Округление**

Балл, присужденный за каждый субъективный или объективный Аспект Субкритерия, округляется максимум до 2 знаков после запятой. Цифры, где третий знак после запятой равен 5 или больше, округляются до большего значения. Цифры, где третий знак после запятой меньше 5, округляются до меньшего значения (например, 1,055 округляется до 1,06, а 1,054 округляется до 1,05).

## **9.6. Исправление ошибок**

При обнаружении ошибок о них следует немедленно сообщать Консультанту по начислению баллов. Если будет достигнуто согласие в том, что произошла ошибка, оценки необходимо повторно внести в CIS и раздать всем членам Жюри новые печатные копии Оценочных ведомостей и итоговой оценочной ведомости для рассмотрения и подписания. Как оригинал, так и заменившая его форма затем хранятся как контрольные документы.

## **9.7. Апелляции**

### **9.7.1. Апелляции относительно результатов**

Апелляции, касающиеся результатов, принимаются до момента собрания Технического комитета в день С+1, утверждающего результаты. После утверждения Техническим комитетом результаты становятся окончательными и апелляции больше не принимаются, кроме тех случаев, когда имеются непреложные доказательства произошедшей существенной ошибки, вследствие которой конкурсант остался без награды, и такие доказательства представлены в Технический комитет.

### **9.7.2. Хранение завершенных конкурсных заданий**

Все завершенные Конкурсные задания необходимо хранить до того момента, когда результаты конкурса будут утверждены Техническим комитетом. Если это окажется невозможным по техническим причинам, необходимо сделать фотографии под наблюдением Председателей жюри.

Такие фотографии, вместе с подлежащими хранению оценочными ведомостями, должны храниться в защищенном месте, т.к. они могут понадобиться для подтверждения правильности изначальной оценки.

## **9.8. Публикация результатов**

Организациям-участникам предоставляется серия результатов со сравнениями «по средним медальным баллам», «по среднему количеству набранных баллов», «по общим медальным баллам», «по общему количеству набранных баллов», и «в алфавитном порядке по общим медальным баллам и по общему количеству набранных баллов».

Организациям-участникам также предоставляются официальные результаты по каждой специальности, с указанием всех конкурсантов, набранных ими баллов, полученных медалей и нагрудных знаков; эти результаты размещаются на сайте «WorldSkills Russia».

## **10. Медали и награды**

### **10.1. Золотые, серебряные и бронзовые медали**

10.1.1. Золотыми, серебряными и бронзовыми медалями награждаются участники, которые показали первый, второй и третий результат соответственно по всем компетенциям (кроме презентационных).

10.1.2. В случаях, когда количество участников по определенной компетенции не превышает 4 (четырёх) участников, РКЦ имеет право установить количество призовых мест менее 3 (трех).

## **10.2. Сертификат Участия**

10.2.1. Любой участник, не получивший медаль или особую награду, получает Сертификат об участии в Региональном чемпионате WSR.

## **11. Решение вопросов (включая решение споров)**

### **11.1. Решение вопросов**

При возникновении вопросов, требующих разъяснения, споров, конфликтов и т.п. необходимо следовать регламенту Решения вопросов. Диаграмма и подробный регламент приводятся в Приложении 10. Во всех случаях необходимо сначала попробовать решить вопрос силами Оргкомитета и/или Председателя жюри.

Если вопрос поднимается конкурсантом или Лидером команды, то процедурой занимается соответствующий Эксперт.

Если вопрос невозможно решить или резолюцию невозможно принять в рамках компетенции, то он передается на рассмотрение собрания Председателей жюри. Или же Председатель жюри или Оргкомитет полагают, что имеет место быть нарушение Кодекса этики (что включает в себя соблюдение Правил проведения чемпионата), то вопрос передается на рассмотрение непосредственно в Комитет по слушаниям.

Все споры регистрируются (вместе с резолюциями) и передаются Техническому директору WSR.

### **11.2. Решение споров**

Комитет по слушаниям занимается разрешением вопросов в тех случаях, когда стороны полагают, что имеет место быть нарушение Кодекса этики («Решение споров»).

Комитет по слушаниям обязан достичь решения в любых случаях. Это решение является окончательным. Однако же, если обвиняемый либо обвинитель полагает, что решение по спору было принято с нарушениями, то спор передается в Апелляционную комиссию.

Апелляционная комиссия не может изменить решение Комитета по слушаниям. Она может лишь выяснить, получил ли обвинитель либо обвиняемый справедливое и полное разбирательство и правильно ли было рассмотрено дело. Если Апелляционная комиссия постановила, что процесс не был справедливым

или полным, или же что Правила были интерпретированы неверно, то дело возвращается обратно в Комитет по слушаниям.



## Приложение 1 (паспорт Регионального чемпионата)

Региональный чемпионат WSR {название субъекта}-201\_ г.



### Паспорт регионального чемпионата

## WorldSkills Russia

№ п/п	Сведения о мероприятии	Содержание
1.	Субъект Российской Федерации	
2.	Наименование мероприятия <sup>i</sup>	
3.	Цели мероприятия	
4.	Задачи мероприятия	
5.	Ожидаемые результаты реализации мероприятия	
6.	Планируемые сроки проведения мероприятия (дд.мм.гггг.)	
7.	Ответственный исполнитель (орган исполнительной власти, РКЦ и пр.)	
9.	Контактные данные (адрес, с указанием ФИО ответственного лица, контактный телефон, мобильный телефон, e-mail)	
10.	Планируемое место проведения мероприятия	

11.	Перечень компетенций	
12.	Количество участников по каждой компетенции/Общее количество участников в мероприятии	
13.	Количество экспертов по каждой компетенции/Общее количество экспертов в мероприятии	
14.	Ключевые участники <i>(представители Правительства субъекта, органов исполнительной власти, международные эксперты и др.)</i>	
15.	Вэб-сайт мероприятия	
16.	СМИ	
17.	Целевая аудитория	

Руководитель \_\_\_\_\_ (ФИО) \_\_\_\_\_ (подпись)

М.П.

Дата предоставления паспорта “ \_\_\_\_ ” \_\_\_\_\_ 20\_\_ г.

Регионального мероприятия WSR



--	--	--	--	--







## Приложение 5 (Форма протокол инструктажа)

### Примерный протокол инструктажа по охране труда и технике безопасности на рабочем месте участников

Регионального чемпионата WSR {название субъекта}-201\_ г.  
по компетенции \_\_\_\_\_

\_\_\_\_\_201\_ г.

№ п/п	Ф.И.О. участника	Год рождения	Ф.И.О. инструктирующего	Подпись инструктирующего	Подпись инструктируемого
1.					
2.					
3.					
4.					
5.					
6.					
7.					
8.					
9.					
10.					
11.					
12.					
13.					
14.					
15.					
16.					
17.					
18.					
19.					
20.					
21.					
22.					
23.					
24.					
25.					
26.					
27.					
28.					



**Приложение 7 (Форма протокол ЭМС)**  
Региональный чемпионат WSR {название субъекта}-201\_  
г.

**ПРОТОКОЛ**

заседания экспертно-методического совета (ЭМС)  
Регионального чемпионата WSR {название субъекта}-  
201 г.

по компетенции \_\_\_\_\_

Присутствовали:

**Председатель ЭМС (Старший эксперт WSR):** \_\_\_\_\_ по  
компетенции \_\_\_\_\_

Эксперты:

---

---

---

---

---

1. В соревнованиях приняли участие \_\_\_ человек:

№ участника	Ф.И.О. участника	Кол-во баллов
1.		
2.		
3.		
4.		
5.		
6.		
7.		



8.		
9.		
10.		
11.		
12. *		

\*Если участников больше 20-ти, необходимо использовать еще один титульный лист формы настоящего протокола

2. По результатам подсчета баллов, выставленных членами экспертного совета, призовые места присуждаются:

<b>Место</b>	<b>Ф.И.О. участника</b>	<b>Кол-во баллов</b>
<b>I место</b>		
<b>II место</b>		
<b>III место</b>		

**а также вне призовые номинации:**

---



---



---



---



---



---

**Председатель ЭМС (Старший Эксперт WSR):**

по компетенции \_\_\_\_\_

**Эксперты:**

### Термины и определения WorldSkills Russia

WSI	Международная организация WorldSkills International.
WSR	Некоммерческое движение WorldSkills Russia, осуществляющее цели и задачи WSI на территории Российской Федерации
Национальный оператор	Фонд «Образование – Обществу», представитель WSI в Российской Федерации; организация, осуществляющая свою деятельность на основе рекомендаций, разработанных WSI, отвечающая за подготовку и проведение чемпионатов (соревнований) по рабочим профессиям в Российской Федерации, располагающая кадровыми, материально-техническими, технологическими и иными ресурсами для осуществления этой деятельности.
Рабочие кадры	Работники, занятые производительными (мануальными или сервисными) видами деятельности на предприятиях, организациях, учреждениях
Рабочие профессии	В терминологии WSI рабочие компетенции. Виды профессиональной деятельности, требующие получения работником специальной квалификации, предполагающие непосредственное осуществление им трудовых (производительных) операций.
Профессиональное образование	Социально и педагогически организованный процесс трудовой социализации личности, обеспечивающий ориентацию и адаптацию в мире профессий, овладение конкретной

	специальностью и уровнем квалификации, непрерывный рост компетентности, мастерства и развитие способностей в различных областях человеческой деятельности
Национальный чемпионат WSR	Чемпионат России по профессиональному мастерству среди молодежи по рабочим профессиям (компетенциям) WSI
Региональные (отборочные) соревнования WSR	Соревнования в субъектах Российской Федерации по профессиональному мастерству среди молодежи по рабочим профессиям (компетенциям) WSI
Региональная команда WSR	Сборная команда субъекта Российской Федерации, сформированная из победителей региональных (отборочных) соревнований WSR для участия в Национальном чемпионате WSR
Национальная команда WSR	Сборная команда России, сформированная из победителей Национального чемпионата WSR для участия в чемпионатах мира по профессиональным компетенциям WSI
Наблюдательный совет WSR	Высший орган управления WSR, утверждающий все принципиальные вопросы реализации движения WSI в России
Совет директоров WSR	Высший исполнительный орган WSR, обеспечивающий ход реализации движения WSI в России
Технический департамент WSR	Департамент Совета директоров WSR, ответственный за формирование Экспертного сообщества WSR, внедрение стандартов проведения мероприятий WSI в деятельность WSR, а также за содержательное обеспечение мероприятий WSR
ЭМС	Экспертно-методический совет WSR
РКЦ	Региональный координационный центр, некоммерческая организация, представитель субъекта Российской Федерации

	Федерации в движении WSR, осуществляющая свою деятельность в рамках договора с Национальным оператором, отвечающая за подготовку и проведение Национального чемпионата по рабочим профессиям на региональном уровне, располагающая кадровыми, материально-техническими, технологическими и иными ресурсами для осуществления этой деятельности
СЦК	Специализированный центр компетенций, тренировочная база региональных и национальной команд WSR, центр развития профессий актуальных для субъекта Российской Федерации
Компетенция	Профессиональная способность Участника успешно действовать на основе умений, знаний и практического опыта при выполнении конкурсного задания и решении задачи профессиональной деятельности
Профессия (специальность)	Общественно признанный относительно устойчивый вид профессиональной деятельности человека, который определен разделением труда в обществе
Профессиональные компетенции WSI	Перечень 50 профессий (специальностей), по которым проводится проверка умений, знаний и практического опыта при выполнении задания, решения задачи профессиональной деятельности в ходе соревнований (мероприятий) WSI
Инфраструктурный лист WSR	Документ, в котором отражена вся информация по расположению оборудования, коммуникациям и электрическим подключениям и другим особенностям расположения оборудования
Техническое описание профессии (компетенции) WSR	Документ, определяющий название профессии (компетенции), последовательность проведения

	<p>соревновательной части, критерии оценки конкурсных работ участников, требования к профессиональным навыкам участников, умениям и навыкам, общий состав оборудования, компоненты, оснастку, основное и дополнительное оборудование, требования по нормам охраны труда и технике безопасности, разрешенные и запрещенные к использованию материалы и оборудование</p>
<p>Организационный комитет (оргкомитет)</p>	<p>Орган управления Национальным чемпионатом WSR, выбираемый из представителей органа исполнительной власти субъекта Российской Федерации (места проведения Национального чемпионата WSR, Региональных координационных центров WSR, Специализированных центров компетенций, Экспертно-методического сообщества WSR, профессиональных образовательных учреждений различного уровня, общественных и некоммерческих организаций, представителей общественности</p>
<p>Конкурсное место</p>	<p>Место выполнения конкурсного задания Участником в рамках определенной Компетенции на национальном Чемпионате WSR</p>
<p>Официальный делегат WSI</p>	<p>Официальный представитель Российской Федерации в Генеральном совете и Стратегическом комитете WSI. Наделен правом голоса в Генеральном совете</p>
<p>Технический делегат WSI</p>	<p>Технический представитель Российской Федерации в Техническом комитете WSI. Наделен правом голоса в Генеральном совете</p>
<p>Ассистент технического делегата (TDA)</p>	<p>Лицо, замещающее Технического делегата и исполняющее его функции по обеспечению технологической и</p>

	методической информацией российских конкурсантов и Экспертов WSR, в случае, когда Технический Делегат выступает в роли Председателя жюри или выполняет иные функции на мероприятиях WSR
Участник	Учащиеся и выпускники учреждений начального, среднего и высшего профессионального образования, молодые рабочие и специалисты в возрасте от 18 до 23 лет, направленные региональным координационным центром WSR для участия в Национальном чемпионате WSR
Эксперт WSR	Лицо, обладающее достаточной профессиональной компетенцией (знаниями и опытом по определенной профессии) для осуществления Экспертизы и оценки результатов работы конкурсантов (участников)
Старший эксперт WSR	Эксперт WSR, ответственный за обеспечение управления и работу Экспертов WSR в рамках Национального чемпионата WSR
Лидер команды	Лицо, выбранное РКЦ для осуществления координации деятельности команды во время проведения Национального чемпионата WSR
Тренер WSR	Лицо, обладающее достаточной профессиональной компетенцией (знаниями и опытом по определенной профессии) для профессиональной подготовки участников Национальной сборной WSR к участию в Чемпионате Мира WSI
АСУС	Автоматизированная система управления соревнованиями WSR
Vocational Education and Training	Профессиональное образование и обучение
WorldSkills Competition	Чемпионат Мира по профессиональному мастерству среди молодежи по рабочим

	профессиям (компетенциям) WSI
Blended learning	Смешанное обучение (особая организация обучения, предполагающая сочетание различные форм обучения, таких как обучение в учебном заведении и электронное обучение)
Checklist	Чек-лист (контрольный список, содержащий структурированный перечень основных позиций - факторов, свойств, параметров, аспектов, компонентов, критериев, действий, необходимых для достижения поставленных задач)
Chief expert	Главный эксперт
Commercial Marks	Коммерческие знаки/торговые марки
Commercial Marks Policy	Политика использования коммерческих знаков/торговых марок
Competition	Чемпионат
Competition information System	Система информационной поддержки чемпионата
Competition rules	Правила проведения чемпионата
Competitor	Участник чемпионата
Critical incident	Критический случай
Expert	Эксперт
Fairness and transparency	Беспристрастность и прозрачность
Generic and Skill-specific test	Тест на проверку общих и профессиональных компетенций
Health and safety	Охрана здоровья и обеспечение безопасности
Host country / region	Принимающая страна/регион
Jury	Жюри
Jury president	Председатель жюри
Mark summary form	Итоговая оценочная ведомость
Objective marking forms	ведомости оценки объективных показателей
Operation support Centre	Центр поддержки проведения чемпионата / конкурса
Skill management plan	Дорожная карта проведения чемпионата / конкурса (включает в себя задачи, сроки исполнения, ответственность)
Skill Management team	Оргкомитет чемпионата / конкурса

	(группа лиц, ответственных за проведение чемпионата)
Spokesperson	Представитель
Standing Orders	Регламент
Subjective marking forms	Ведомости оценки субъективных показателей
Team leader	Руководитель команды
Technical description	Техническое описание
Technical description of skill	Техническое описание навыков
Test project	Проектное оценочное задание
Work cycle	Рабочий цикл
Workshop supervisor	Организатор

- Отборочные соревнования WSR – до 5 компетенций или до 50 участников
- Региональный чемпионат WSR – от 5 компетенций и от 70 участников и выше
- Открытый чемпионат WSR региона – от 5 компетенций и от 70 участников + участие других регионов
- Чемпионат WSR по отдельной компетенции – участие не менее 10 региональных команд
- Национальный чемпионат WSR – не менее 15 компетенций, не менее 20 команд, не менее 200 участников
- Ассамблея WSR – не менее 100 представителей от не менее чем 25 регионов
- Выездное заседание ЭМС WSR – не менее 5 экспертов WSR + не менее 15 местных экспертов



### Руководящий принцип 1

«WorldSkills International» стремится к достижению и поддержанию баланса профессиональных конкурсов, отражающего следующие секторы мировой экономики:

- Транспорт и логистика
- Строительство и строительные технологии
- Производственные и инженерные технологии
- Информационные и коммуникационные технологии
- Творческие профессии и мода
- Социальные и персональные услуги.

При составлении такого баланса необходимо принимать во внимание общие лимиты пространства и физические ресурсы, имеющиеся у организаторов чемпионата «WorldSkills», эквивалентные тем, что доступны в ведущих международных выставочных центрах по всему миру.

### Руководящий принцип 2

«WorldSkills International» стремится к тому, чтобы разработать дополняющий ряд конкурсов по специальностям в рамках каждого из шести секторов, которые будут должным образом отражать:

- Современные профессии, необходимые для конкурентоспособности и экономического успеха;
- Навыки в области информационно-коммуникационных технологий и инновации, необходимые в современном информационном обществе;
- Социально-коммуникационные навыки, необходимые для работы, включая творческий подход, инициативность, способность решать задачи, коммуникация в группе и т.п.;
- Специальности, где на первый план выходят традиции, культурное наследие и т.п.

### Руководящий принцип 3

В период между чемпионатами, как минимум 25% специальностей каждого из шести секторов подвергаются внешней инспекции и рассматриваются на предмет своей глобальной значимости, в сравнении с передовым опытом и отраслевыми стандартами. Таким образом, за 4 чемпионата (8 лет) достигается 100% обзор всех специальностей. При определении порядка, в котором следует проводить такую внешнюю инспекцию, следует руководствоваться отчетом Эксперта-аудитора по качеству, который необходимо рассматривать совместно с рекомендациями Технического комитета.

## Руководящий принцип 4

Демонстрируемые специальности важны как первый шаг на пути к становлению Официальной специальности. WorldSkills International следует поощрять появление в программе чемпионата новых специальностей, и гарантировать наличие минимального количества Демонстрируемых специальностей на каждом Чемпионате. Однако же, все Демонстрируемые специальности должны включать в себя исходные параметры и обоснование представления той или иной специальности, ее важность для всемирной экономики. Необходима демонстрация как минимум трех из следующих критериев: дизайнерские специальности, производственные специальности, коммуникационные специальности и/или маркетинговые специальности. Приоритет дается тем специальностям, которые способствуют балансу шести секторов.

## Руководящий принцип 5

Чтобы поддержать Принимающие стороны, желающие продвигать и восстановить участие каких-либо специальностей в чемпионате, каждая Принимающая сторона имеет право представить на чемпионате до 5 «Специальностей принимающей стороны». Такие специальности требуют регистрации как минимум 5 других Организаций-участников, а конкурсы по ним проводятся по тем же правилам и спецификациям, что и конкурсы по Демонстрируемым и Официальным специальностям. За них присуждаются медали «WorldSkills International». «Специальности принимающей стороны» могут инициироваться только Принимающей стороной. При определении диапазона своих «Специальностей принимающей стороны», Принимающие стороны обязаны руководствоваться Принципом 1.

## Руководящий принцип 6

Если Официальная специальность не добывает необходимого минимума регистраций на 1 или 2, то конкурс по ней всё же проводится. Если в конкурсе по специальности участвует на 1-2 человека меньше, чем это требуется при Временной регистрации, то такая специальность «берется на заметку». Чтобы она осталась Официальной специальностью, количество регистраций на следующем чемпионате должно достичь минимального установленного порога или превысить его. Специальности, проводимые с количеством конкурсантов ниже установленного, немедленно аннулируются из списка Официальных специальностей.

## Типы специальностей «WorldSkills International»

	Минимальное кол-во конкурсантов	CIS	Правила проведения чемпионата	Медали WSI	Финальный балл организации-участника	«Единственный раз»
Официальные специальности	8, 10, 12	✓	✓	✓	✓	
Официальные командные конкурсы	8	✓	✓	✓	✓	
Демонстрируемые специальности	6	✓	✓	✓	✓	
Специальности Принимающей стороны	1 + 5	✓	✓	✓	☒	✓
Презентуемые специальности	Н/П	☒	☒	☒	☒	
Выставки	Н/П	☒	☒	☒	☒	

Статус специальности определяется с даты Предварительной регистрации WSC20XX ??? до даты Предварительной регистрации WSC20YY. Специальности, которые немедленно прекращают быть Официальными специальностями вследствие недостатка участников, указываются на сайте в качестве Официальных специальностей до следующей Предварительной регистрации.

Например, специальность с необходимым количеством регистраций «помечается» как Официальная специальность на Предварительной регистрации WSX2011, и остается в списке Официальных специальностей до Предварительной регистрации WSX2013, когда она снова проходит отбор.

### **Отбор специальностей для чемпионата «WorldSkills»**

(Фактическое количество специальностей, участвующих в чемпионате «WorldSkills», зависит от общей имеющейся площади, от площади, необходимой для устройства конкурса по специальности, и от количества конкурсантов по данной специальности. Поэтому, отбор специальностей определяется приоритетным листингом категорий специальностей, основывающимся на Руководящих принципах, в рамках имеющихся площадей).

Отбор специальностей для чемпионата «WorldSkills» (на основании Предварительных регистраций) совершается в следующем порядке:

1. Все Официальные специальности, набравшие 12 и более регистраций (Официальные командные конкурсы, набравшие 8 и более регистраций);
2. Все новые Официальные специальности – первый год 8 и более регистраций, 2 год 10 и более регистраций;
3. Три Демонстрируемые специальности;
4. Специальности Принимающей стороны: максимум 5 специальностей;
5. Официальные специальности третьего или последующего года, набравшие 10 или 11 регистраций: окончательное решение принимает Принимающая сторона;
6. Остальные Демонстрируемые специальности;
7. Презентуемые специальности;
8. Выставки.

Пояснения:

- Официальные специальности первого года, набравшие 7 или менее регистраций, Официальные специальности второго года, набравшие 9 или менее регистраций, и

Официальные специальности третьего года, набравшие 9 или менее регистраций, не проходят отбор и немедленно исключаются из списка Официальных специальностей.

- Если зарегистрировано больше трех Демонстрируемых специальностей, то отбор проходят три из них, на основании надлежащего баланса/представления в пределах согласованной секторальной классификации «WorldSkills International», подкрепленной необходимой информацией. Если это невозможно, то для отбора организуется голосование Технического комитета.
- Конкурс по любой Официальной специальности (третьего или последующего года), набравшей 10 или 11 регистраций может быть проведен, но окончательное решение остается за Принимающей стороной. Такое решение принимается в ходе Предварительной регистрации. Если специальность находится «на заметке» с предыдущего чемпионата, то она не проходит отбор и немедленно исключается из списка Официальных специальностей.
- Любая Официальная специальность (третьего или последующего года), проводимая при участии 10 или 11 конкурсантов, берется «на заметку».
- Любая Официальная специальность (третьего или последующего года), конкурс по которой проводился на чемпионате, но набрал 9 или менее участников, немедленно исключается из списка Официальных специальностей.
- Любая Официальная специальность, попавшая «на заметку», должна на Предварительной регистрации набрать 12 или более регистраций, чтобы конкурс по ней можно было проводить на следующем чемпионате. Другими словами, специальность может быть «на заметке» только один раз. В том случае, если отсутствие конкурса по данной специальности ставит под угрозу контракты Принимающей стороны, то конкурс может участвовать в чемпионате после всех Демонстрируемых специальностей.

#### Таблицы с указанием различных сценариев регистрации Официальных специальностей

WSC2013, Предварительная регистрация	WSC2013, фактическое количество конкурсантов	Действие
9 или меньше  (5 или меньше)	---	Не участвует в WSC2013. Немедленно аннулируется из списка Официальных специальностей.  (Командный конкурс)
10, 11	9 или меньше	Может проводиться в рамках WSC2013, но немедленно аннулируется из списка Официальных специальностей.  (Может проводиться в рамках WSC2015 как Повторно рассматриваемая специальность, что требует 12 или более регистраций на Предварительной регистрации и пересмотра Технического описания).

(6,7)	(5 или меньше)	(Командный конкурс)
10, 11  (6, 7)	10, 11  (6, 7)	Специальность «на заметке» после WSC2013. Должна набрать 12 или более регистраций на Предварительной регистрации на WSC2015.  (Командный конкурс)
10, 11  (6, 7)	12 или больше  (8 или больше)	Официальная специальность WSC2013. Не находится «на заметке», т.к. конкурс проводился с участием 12 или больше конкурсантов.  (Командный конкурс)
12 или больше  (8 или больше)	9 или меньше  (5 или меньше)	Проводится на WSC2013, но немедленно аннулируется из списка Официальных специальностей.  (Может проводиться в рамках WSC2015 как Повторно рассматриваемая специальность, что требует 12 или более регистраций на Предварительной регистрации и пересмотра Технического описания).  (Командный конкурс)
12 или больше  (8 или больше)	10, 11  (6, 7)	Специальность «на заметке» после WSC2013. Должна набрать 12 или более регистраций на Предварительной регистрации на WSC2015.  (Командный конкурс)
12 или больше  (8 или больше)	12 или больше  (8 или больше)	Официальная специальность WSC2015  (Командный конкурс)

Статус WSC2011	с WSC2013, Предварительная регистрация	WSC2013, фактическое количество конкурсантов	Действие
«На заметке»	9 или меньше  (5 или меньше)	---	Не участвует в WSC2013. Немедленно аннулируется из списка Официальных специальностей.  (Командный конкурс)
«На заметке»	10, 11  (6,7)	---	Не участвует в WSC2013. Немедленно аннулируется из списка Официальных специальностей.  (Командный конкурс)
«На заметке»	12 или больше  (8 или больше)	9 или меньше  (5 или меньше)	Поскольку специальность набрала 12 или более заявок на Предварительной регистрации, конкурс по ней проводится на WSC2013. Однако же, поскольку конкурс в рамках WSC2013 проводился с участием 9 или менее конкурсантов, она немедленно аннулируется из списка Официальных специальностей.  (Командный конкурс)
«На заметке»	12 или больше  (8 или больше)	10, 11  (6, 7)	Поскольку специальность набрала 12 или более заявок на Предварительной регистрации, конкурс по ней проводится на WSC2013. Однако же, поскольку она попала «на заметку», она немедленно аннулируется из списка Официальных специальностей, т.к. она попала «на заметку» во второй раз.  (Командный конкурс)
«На заметке»	12 или больше  (8 или больше)	12 или больше  (8 или больше)	Официальная специальность, но статус «на заметке» сохраняется до отбора на WSC2015.  (Командный конкурс)

Отбором специальностей на чемпионат «WorldSkills» занимается Председатель и Вице-председатель Технического комитета, Директор-распорядитель «WorldSkills International» и Технический директор Организатора чемпионата на Предварительной регистрации. Предварительная регистрация проводится за 12 календарных месяцев до Церемонии открытия.

Все Организации-участники получают информацию по финальному отбору конкурсов по специальностям за одну неделю до Предварительной регистрации.

### **Специальности Принимающей стороны**

Принимающая сторона обязана информировать Председателей и Вице-председателей Технических комитетов и Технических директоров конкурсов по любым специальностям, которые будут рассматриваться как Специальности Принимающей стороны. Это необходимо сделать как минимум за один месяц до Предварительной регистрации. Принимающая сторона может номинировать до 5 конкурсов в качестве конкурсов по Специальности Принимающей стороны.

Если конкурсы по каким-либо специальностям, указанные Принимающей стороной, не набирают необходимого числа регистраций для признания этих специальностей Официальными, такие специальности могут рассматриваться как Специальности Принимающей стороны.

### **Рекомендация**

Организациям-участникам необходимо иметь в виду, что им не следует давать какие-либо обязательства конкурсантам до момента Предварительной регистрации и до последующего объявления специальностей, участвующих в чемпионате. До этого момента Организациям-участникам не следует выбирать своих конкурсантов.

### **Включение в чемпионат новых Демонстрируемых специальностей**

Новые Демонстрируемые специальности должны включать в себя как минимум (i) три перечисленных ниже критерия и/или (ii) параметры или обоснования демонстрации такой специальности и ее важности для мировой экономики.

	<b>Дизайнерские специальности</b>	<b>Производственные специальности</b>	<b>Коммуникационные специальности</b>	<b>Маркетинговые специальности</b>
Специальность	x%	y%	z%	a%

XX	Должен присутствовать данный элемент	Должен присутствовать данный элемент		
----	--------------------------------------	--------------------------------------	--	--

Для многих специальностей необходимо следующее:

- Переход от оценки субъективных показателей к оценке объективных показателей;
- Переход от индивидуальных к командным конкурсам;
- Переход от устаревших специальностей к современным;
- Переход от моноспециальностей к мультиспециальностям;
- Переход от конкурса, основанного на системах обучения, к конкурсу, основанному на рабочей жизни.

Нам необходимо мыслить иначе: делиться ресурсами и инфраструктурой.

### Определения критерия специальности

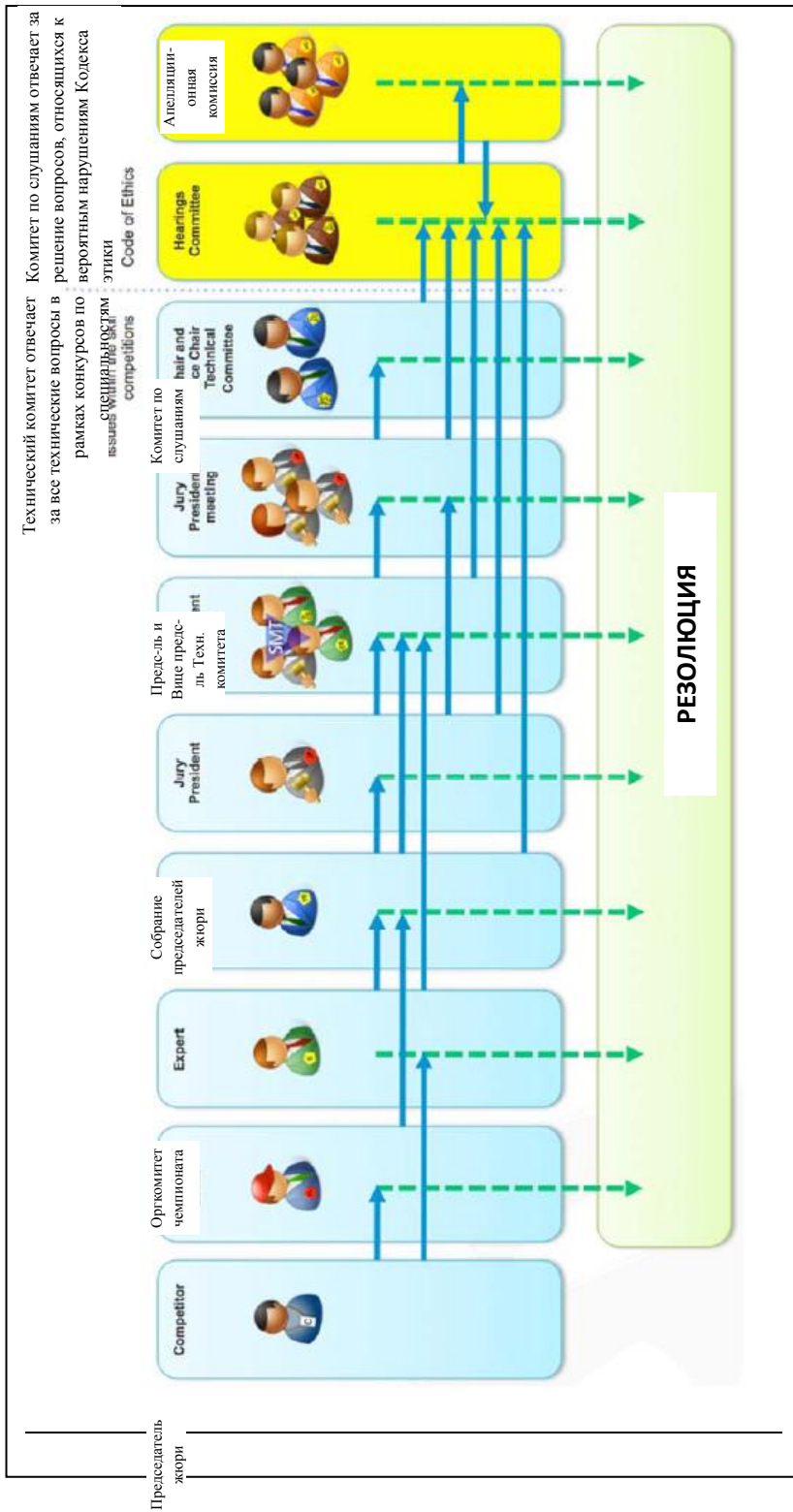
В данной таблице приводятся определения специальностей: дизайнерские специальности, производственные специальности, коммуникационные специальности, маркетинговые специальности.

Критерий	Определение
Производственные специальности	<ul style="list-style-type: none"> <li>• Относится к специальностям, участвующим в процессе производства готовых товаров.</li> <li>• Производство включает в себя: <ul style="list-style-type: none"> <li>- Физическую или химическую трансформацию материалов или компонентов в новую продукцию или добавление им ценности, при помощи машинного оборудования, ручных инструментов или труда;</li> <li>- Изготовление материалов или компонентов для производства чего-либо искусственного или неистинного;</li> <li>- Организованная деятельность по производству товаров или услуг на продажу;</li> <li>- Создание чего-либо отличающегося от тех материалов, из которых это изготовлено;</li> <li>- Изготовление чего-либо определенной формы.</li> </ul> </li> <li>• В число простых трансформированных изделий входят такие товары, как основные металлические формы, цемент, базовые органические и неорганические химикаты.</li> <li>• В число умеренно трансформированных изделий входят такие товары, как прутковое железо, металлические трубы, базовое стекло, мыло и моющие средства, текстиль и бумага санитарно-гигиенического назначения.</li> </ul>



	<ul style="list-style-type: none"> <li>• В число искусно трансформированных изделий входят такие товары, как готовые металлические здания, метизы, стеклоизделия, керамические изделия, краски, лекарства и парфюмерия. В эту группу также входит продукция машиностроения, транспортное оборудование, автомобили, электронное и прочее оборудование.</li> </ul>
<p>Дизайнерские специальности</p>	<ul style="list-style-type: none"> <li>• Относится к специальностям, участвующим в процессе проектирования продукта или компонента.</li> <li>• Дизайн включает в себя: <ul style="list-style-type: none"> <li>- Рациональный, логический и последовательный процесс, нацеленный на решение проблем;</li> <li>- Ожидаемый результат, являющийся намеренным или направляющий ваши запланированные действия;</li> <li>- Разработка формы или чего-либо;</li> <li>- Изобретение, исполнение или создание чего-либо в уме;</li> <li>- Предварительный набросок, включающий в себя план чего-либо;</li> <li>- Замысел чего-либо, который должен служить руководством для создания чего-либо еще;</li> <li>- Намеренное или изобретательное расположение частей или деталей;</li> </ul> </li> <li>• Процесс дизайна начинается с определения и анализа проблемы или потребности, и продолжается как структурированная последовательность, в которой исследуется и оценивается информация и идеи, до тех пор, пока не будет достигнуто оптимальное решение проблемы или потребности.</li> </ul>
<p>Маркетинговые специальности</p>	<ul style="list-style-type: none"> <li>• Относится к специальностям, участвующим в процессе продажи продукта или услуги;</li> <li>• Маркетинг включает в себя: <ul style="list-style-type: none"> <li>- Предвидение и определение нужд и потребностей целевого рынка потребителей, последующее удовлетворение этих потребностей с целью получения прибыли;</li> <li>- Понимание и исследование потребностей покупателей;</li> <li>- Перевод потребностей покупателей в продукцию или услуги;</li> <li>- Эффективную реализацию продукции или услуг;</li> <li>- Содействие в разработке продукции;</li> <li>- Создание подходящей ценовой стратегии;</li> <li>- Рекламирование продукции или услуги;</li> <li>- Определение того, как следует распространять продукцию;</li> <li>- Определение уровней обслуживания клиентов;</li> <li>- Анализ текущих потребностей рынка, современных находок, разработку маркетинговых решений деловых проблем, создание рекламной продукции и</li> </ul> </li> </ul>

	<p>других материалов, способствующих продвижению товара.</p> <ul style="list-style-type: none"> <li>• Маркетинг это процесс, посредством которого компании создают интерес покупателя к продукции или услуге. Он создает стратегию, лежащую в основе техники продаж, делового общения, делового развития. Это сложный процесс, посредством которого компании создают крепкие взаимоотношения с клиентурой и создают ценность для своих покупателей и для себя.</li> </ul>
Коммуникационные специальности	<ul style="list-style-type: none"> <li>• Относится к специальностям, участвующим в процессе коммуникации или передачи информации между людьми.</li> <li>• Коммуникация включает в себя: <ul style="list-style-type: none"> <li>- Процесс передачи знания, обмена мыслями, мнениями или информацией посредством устной или письменной речи или посредством сигналов, в попытке добиться взаимопонимания;</li> <li>- Выбор наиболее эффективного канала коммуникации, технические знания, необходимые для правильного использования такого канала, представление информации способом, подходящим для целевой аудитории, способность понимать сообщения и ответы, полученные от других;</li> <li>- Навыки, позволяющие людям эффективно общаться друг с другом;</li> <li>- Способность установить и развить взаимопонимание, доверие, сотрудничество также важна. Некоторые аспекты коммуникационных профессий включают в себя способность выступать перед аудиторией, создавать презентации, писать письма и сообщения, председательствовать в комитетах и на собраниях, проводить переговоры.</li> <li>- Навыки, необходимые для использования языков (устный, письменный, знаковый и т.п.) для общения с другими людьми;</li> <li>- Способность использовать язык (рецептивная) и излагать (экспрессивная) информацию;</li> <li>- Набор навыков, позволяющий человеку передавать информацию таким образом, чтобы она была получена и понята.</li> </ul> </li> </ul>



## **А.5.2. Регламент решения вопросов и споров**

### **А.5.2.1 Диапазон (См. Раздел 16)**

Разъяснения, несогласие, споры, конфликты или разногласия, связанные с конкурсами по специальностям, можно разбить на две категории. Первая категория – вопросы, относящиеся к руководству и проведению конкурсов по специальностям. За них полностью отвечает Технический комитет (Решение вопросов). Вторая категория – вопросы, относящиеся к нарушению или предполагаемому нарушению Кодекса этики. За них отвечает Комитет по слушаниям (Решение споров).

Любой обладатель аккредитации «WorldSkills International», обвиненный в нечестном поведении и отказывающийся подчиняться Кодексу этики или указаниям должностных лиц организаторов (WSR и Организаторы чемпионата), или ведущий себя так, что это ставит под угрозу ход чемпионата, подвергается дисциплинарному наказанию после процедуры решения спора.

### **А.5.2.2. Процесс**

Процесс должен начинаться с обращения конкурсанта к своему Лидеру группы и/или Эксперту. Затем вопрос либо решается, либо происходит эскалация дальше.

Если у кого-либо имеются предположения о том, что произошло нарушение Кодекса этики, необходимо следовать положениям п.А.5.2.3.

Оргкомитет чемпионата по данной специальности должен попытаться решить вопрос, встретившись с обвиняемым и обвинителем по отдельности. Необходимо заслушать всех участников конфликта. Все собрания должны принимать решение в течение двух часов с момента регистрации вопроса / спора. Оргкомитет чемпионата может предложить резолюцию или передать решение Комитету по слушаниям. Решение может быть только следующим: либо обвиняемый подвергается дисциплинарному взысканию, либо спор аннулируется.

Если обвинитель и обвиняемый принимают резолюцию, она подлежит исполнению, а спор регистрируется официально и закрывается.

Если обвинитель или обвиняемый не принимает резолюцию, то вопрос может быть передан на рассмотрение Техническому комитету (который собирается ежедневно во время чемпионата, в рамках собрания Председателей жюри), а затем Председателю Технического комитета. Если процесс доходит до этой стадии (а вопрос не касается нарушения или вероятного нарушения Кодекса этики), то решение Председателя является окончательным.

Все вопросы регистрируются при помощи специальной Формы регистрации вопросов (даже если вопрос был аннулирован). Форма должна быть заполнена и передана Техническому директору WSR.

#### **А.5.2.3. Сообщение о (вероятном) нарушении Кодекса этики**

Любое лицо, обладающее доказательствами нарушения Кодекса этики, обязано немедленно проинформировать об этом члена Оргкомитета. Если вопрос затрагивает Оргкомитет, то о нарушении необходимо проинформировать непосредственно Председателя Комитета по слушаниям. Если вопрос не затрагивает Оргкомитет, то член Оргкомитета обязан немедленно проинформировать о нем Председателя Комитета по слушаниям. Председатель Комитета по слушаниям консультируется с Председателем Технического комитета, а также с Техническим директором WSR и связывается с теми Техническими делегатами, которых необходимо проинформировать о случившемся.

Информация о нарушении Кодекса этики может касаться аккредитованного персонала и/или посетителей (т.е., лиц без официальной аккредитации), и может возникнуть до, в ходе и по окончании чемпионата.

#### **А.5.2.4. Комитет по слушаниям**

Комитет по слушаниям формально встречается со всеми сторонами, участвующими в споре; все стороны должны иметь возможность быть услышанными.

Участники конфликта могут сопровождаться своим Лидером команды, а конкурсанты также могут сопровождаться своим Начальником группы. Все стороны могут привлекать свидетелей.

Комитет по слушаниям обязан достичь решения во всех случаях. Это может быть либо дисциплинарное взыскание в отношении обвиняемого, либо закрытие дела. Решение является окончательным. Оно подлежит исполнению, после чего спор считается закрытым. Виды дисциплинарных взысканий представлены в параграфе А.5.2.9.

В идеале, Комитет по слушаниям собирается в день регистрации спора, если спор был зарегистрирован до 18.00. В противном случае, Комитет по слушаниям собирается на следующее утро, в 09.00. Комитет по слушаниям должен принять решение в течение трех часов после рассмотрения дела.

Если обвинитель или обвиняемый полагает, что решение было принято с нарушениями надлежащей правовой процедуры, то вопрос передается Апелляционной комиссии. Это необходимо сделать посредством уведомления Председателя Комитета по слушаниям, в течение 1 часа после того, как Комитет по слушаниям примет решение. Председатель Комитета по слушаниям немедленно информирует председателя Апелляционной комиссии Директора-распорядителя.

Все споры регистрируются при помощи специальных Форм регистрации споров (даже если спор был аннулирован). Форма может быть заполнена онлайн, или же распечатана, заполнена и передана Директору-распорядителю.

#### **A.5.2.5. Апелляционная комиссия**

Апелляция должна ограничиваться вопросами, указанными в заявлении апелланта.

Иными словами, Апелляционная комиссия не может изменить решение Комитета по слушаниям. Она может лишь выяснить, получил ли обвинитель либо обвиняемый справедливое и полное разбирательство и правильно ли было рассмотрено дело.

Установления фактов Апелляционной комиссией не подлежат отмене, кроме тех случаев, когда будет доказано, что они явно неверны. Апеллент может лишь вызвать свидетелей, дававших показания Комитету по слушаниям.

Апелляционная комиссия собирается в день подачи апелляции, если апелляция была зарегистрирована до 18.00. В противном случае, Апелляционная комиссия собирается на следующее утро, в 09.00. Апелляционная комиссия должна принять решение в течение одного часа после встречи.

Если Апелляционная комиссия постановила, что процесс не был справедливым или полным, или же что Правила были интерпретированы неверно, то дело возвращается обратно в Комитет по слушаниям.

Форму апелляции заполняет Председатель Апелляционной комиссии. Форма может быть заполнена онлайн, или же распечатана, заполнена и передана Директору-распорядителю.

#### **А.5.2.6. Забота о конкурсантах**

Пока ведется процесс решения спора, конкурсант должен иметь возможность продолжать работу. Если он участвует в собраниях, ему будет компенсировано потерянное время.

#### **А.5.2.7. Члены Комитета по слушаниям**

Комитет по слушаниям состоит из Председателя и двух делегатов. Председатель является независимым лицом\* и назначается Советом директоров.

Из числа возможных делегатов\*\* произвольно отбираются два. Возможных делегатов назначает Административный комитет чемпионата и Директор-распорядитель, за 2 недели до чемпионата.

Для решения каждого спора Председатель Комитета по слушаниям выбирает двух делегатов так, чтобы обеспечить беспристрастность разбирательства.

(\*Единственная роль такого лица на чемпионате заключается в председательствовании Комитетом по слушаниям. В идеале, такое лицо должно обладать практическим знанием чемпионата «WorldSkills» и опытом исполнения данных обязанностей. Желательно наличие юридического образования).

(\*\*Делегаты могут на данный момент являться Официальными делегатами, Почетными членами или лицами, обладающими достаточным опытом).

#### **А.5.2.8. Члены Апелляционной комиссии**

Апелляционная комиссия состоит из двух членов Совета и одного члена панели, который не принимал участия в слушаниях по данному вопросу, и поэтому непредвзят. Или же Апелляционная комиссия может состоять из трех членов Совета. Председателя Апелляционной комиссии выдвигает Совет директоров.

#### **А.5.2.9. Штрафные санкции**

Штрафные санкции для конкурсантов варьируются от предупреждения до дисквалификации (счет = 400, включается в счет Организации-участника). Организация-участник, фигурирующая в деле, также может быть отстранена от участия в конкурсе по данной профессии на следующем чемпионате.

Штрафные санкции для аккредитованных лиц, занятых в проведении конкурсов, варьируются от предупреждения до немедленной отмены аккредитации на чемпионате, и отстранения от будущего участия.

Штрафные санкции для неаккредитованных лиц, наблюдающих за соревнованиями, варьируются от предупреждения до запрета на посещение площадки проведения чемпионата.

В приводимой ниже таблице отражены стартовые руководства по штрафным санкциям. Комитет по слушаниям составляет подробную таблицу, охватывающую штрафные санкции во всей их полноте. Это является частью банка знаний для последующего учета и создания «прецедентной системы».

	<b>Незначительное нарушение</b>	<b>Нарушение средней тяжести</b>	<b>Значительное нарушение</b>
Конкурсанты	Разрешается закончить конкурс, но начисляется штраф в 0-10 баллов (вычет из окончательного балла)	Разрешается закончить конкурс, но максимальный балл составляет 400 (таким образом, Нагрудный знак за выдающиеся достижения такой конкурсант получить не сможет).	Дисквалификация с 400 баллами, которые указываются в результатах. Запрещено дальнейшее участие в мероприятиях «WorldSkills» в любой аккредитованной должности.
Эксперты	«Зеленая карточка»: не принимается оценка тех аспектов, с которыми связано нарушение дисциплины.	«Желтая карточка»: Эксперт больше не имеет права принимать участие в оценке, и должен оставаться в Комнате для экспертов.	«Красная карточка»: Эксперт немедленно лишается аккредитации. Запрещено дальнейшее участие в мероприятиях «WorldSkills» в любой аккредитованной должности.
Организации-участники	1 штрафной балл, вычитаемый за каждое нарушение.	2 штрафных балла, вычитаемых за каждое нарушение.	5 штрафных баллов, вычитаемых за каждое нарушение. После вычета 10 штрафных баллов (кумулятивно, за все специальности /



			нарушения), Организация-участник на следующем чемпионате сможет участвовать лишь в 50% представленных там специальностей.
--	--	--	---

#### **А.5.2.10. Необходимая документация**

На каждой стадии процесса решения споров крайне важно вести полную и точную документацию. Председатель жюри Оргкомитета чемпионата отвечает за подачу Техническому директору WSI полного комплекта документов по всем спорам, которыми они занимаются.

Председатель Комитета по слушаниям и Председатель Апелляционной комиссии обеспечивают передачу полного комплекта документов по всем спорам, решением которых они занимаются, директору-распорядителю.

По мере накопления такой документации, WSI сможет создать база данных по нарушениям и штрафным санкциям, что в свою очередь поможет систематизировать дисциплинарный процесс, повысив его беспристрастность, и создав «прецедентную систему», упоминаемую в параграфе А.5.2.9.

## Приложение 11. (Эксперты с особыми полномочиями)

Ниже приводится описание полномочий каждого из Экспертов с особыми полномочиями (ЭОП). Описание следует использовать в качестве руководства; в него можно вносить изменения в зависимости от конкретной компетенции.

### **ЭОП по гигиене труда и технике безопасности**

- ЭОП по охране труда и технике безопасности должен понимать документацию по гигиене труда и технике безопасности страны-хозяйки чемпионата и обеспечивать выполнение данных требований всеми конкурсантами по своей специальности.
- ЭОП по ОТ и ТБ должен быть знаком с порядком действий в чрезвычайных ситуациях: эвакуация, медицинская помощь, пожар, утечка вредных веществ.
- Совместно с Начальником мастерской, ЭОП по ОТ и ТБ проводит инструктаж по гигиене труда и технике безопасности для всех Экспертов и конкурсантов, когда они впервые попадают на территорию мастерской. ЭОП по ОТ и ТБ обеспечивает ознакомление всех посетителей мастерской с требованиями гигиены труда и техники безопасности по данной специальности.
- ЭОП по ОТ и ТБ координирует процессы оценки опасности и рисков на территории мастерской, с целью установления дополнительных требований по гигиене труда и технике безопасности, не охваченных документацией Принимающей стороны.
- ЭОП по ОТ и ТБ помогает Начальнику мастерской в разработке документа для подписания, где перечисляются такие основополагающие вопросы, как обучение обращению с машинами/оборудованием, маршруты эвакуации и дополнительные области знаний, не охваченные документацией Принимающей стороны.
- ЭОП по ОТ и ТБ обязан принимать участие в обходах мастерской инспекторами Принимающей стороны по гигиене труда и технике безопасности.
- ЭОП по ОТ и ТБ обязан ежедневно, до начала соревнований, проводить с конкурсантами инструктаж по гигиене труда и технике безопасности, чтобы рассказать им о вероятных рисках наступающего дня, а также разобрать с ними случаи нарушения правил гигиены труда и техники безопасности за предыдущий день.
- ЭОП по ОТ и ТБ обязан разбирать все происшествия, включая незначительные, и подавать письменный отчет Председателю жюри об обстоятельствах и характере травм. Этот отчет затем передается Руководителю службы техники безопасности принимающей стороны.
- ЭОП по ОТ и ТБ сотрудничает с Техническим экспертом по вопросам безопасности, когда это необходимо.
- ЭОП по ОТ и ТБ постоянно наблюдает за Экспертами и конкурсантами на предмет использования ими средств индивидуальной защиты, и соблюдения ими правил охраны труда и техники безопасности.

### **ЭОП по продвижению профессиональных конкурсов**

- ЭОП по ППК должен очень хорошо разбираться в своей специальности, уметь держаться перед камерами и быть хорошим рассказчиком.
- ЭОП по ППК определяет, какая информация будет способствовать продвижению данной специальности в СМИ: информация об участниках, инициативы в области самодостаточности чемпионата, инициативы в области Конкурсных заданий и т.п.
- ЭОП по ППК – первый, с кем встречаются представители СМИ, вступая на территорию мастерской. Он обеспечивает передачу необходимой информации так, чтобы это не мешало конкурсантам, работающим над заданиями.
- ЭОП по ППК должен быть легко узнаваем представителями прессы и публикой.
- ЭОП по ППК осуществляет сотрудничество с Отделом маркетинга, коммуникаций и торжественных мероприятий WSI по вопросам, связанным с прессой.
- ЭОП по ППК по возможности осуществляет сбор фотографий, сделанных Экспертами в мастерской, передача их в Отдел маркетинга, коммуникаций и торжественных мероприятий WSI для публикации в интернете.
- ЭОП по ППК отвечает за обеспечение понимания посетителями и прессой чертежей/документации по Конкурсному заданию, а также практической работы, выполняемой конкурсантами.

### **ЭОП по вопросам самодостаточности**

- ЭОП по ВС обязан «источать» самодостаточность, чтобы позитивно влиять и просвещать всех окружающих (Экспертов, конкурсантов, посетителей).
- ЭОП по ВС обязан полностью разбираться во всех аспектах самодостаточности: человеческих, экономических, средовых, социальных.
- ЭОП по ВС способствует исполнению Политики самодостаточности «WorldSkills» и создает осведомленность в данной области.
- ЭОП по ВС создает культуру самодостаточности и обеспечивает применение принципа «5R» (сокращение, повторная переработка, повторное использование, изменение формата и регенерация) во всех повседневных операциях.
- ЭОП по ВС обновляет раздел «Самодостаточность» Технического описания, консультируясь с коллегами-экспертами, и обеспечивает соблюдение концепции самодостаточности при разработке Технического описания, Инфраструктурного списка, Конкурсного задания.
- ЭОП по ВС работает совместно с Главным экспертом, определяя рекомендуемые нормы самодостаточности, которые можно документально зафиксировать в форме заявки на Приз за самодостаточность.

### **ЭОП по оценке мастерства**

- ЭОП по оценке мастерства должен быть хорошо знаком с последней версией Системы информационной поддержки чемпионата (CIS), а также обладать опытом участия в нескольких чемпионатах.
- ЭОП по Ом знаком и умеет использовать последние электронные сетевые адреса учебной версии Системы информационной поддержки чемпионата (CIS), Стандартной Динамической таблицы и файла CIS HELP.

- ЭОП по ОМ знает и понимает, как пользоваться последней версией Стандартной Динамической таблицы.
- ЭОП по ОМ умеет различить оценку субъективных и объективных показателей.
- ЭОП по ОМ понимает необходимость четко и полно определить каждый «Аспект» начисления баллов и соответствующий балл.
- ЭОП по ОМ понимает цель команды «Добавить ряд» (Add Row) для более четкого определения оценки объективных показателей; «блокировки» (Locking) «характеристики оценки» (Assessment Specification) до одобрения жюри; «блокировки» (Locking) «Записи о выставленных оценках» (Mark Entry) до одобрения жюри оценок, выставленных в конце дня. Ему известно о различных «Типах оценки» (Marking types), расчете оценок и их потенциальном использовании.
- ЭОП по ОМ работает совместно с Главным экспертом над планированием и внесением данных об оценках за день в Систему информационной поддержки чемпионата.
- ЭОП по ОМ работает совместно с Оргкомитетом чемпионата над внесением последних данных в оценочные ведомости и информационные элементы.
- ЭОП по ОМ разбирается в регламентах начисления баллов, опубликованных в Системе информационной поддержки чемпионата, и в предназначении форм начала и окончания конкурса.
- ЭОП по ОМ отвечает за обеспечение подписания необходимых оценочных ведомостей соответствующими лицами.

### **ЭОП по развитию компетенций**

- ЭОП по Техническому описанию отвечает за координирование пересмотра Технического описания с целью отражения в нем технологических новшеств, и включения в него других усовершенствований подготовки и проведения чемпионата.
- ЭОП по РК поощряет дискуссии между Экспертами на Дискуссионном форуме в отношении пересмотра и усовершенствования Технического описания.
- ЭОП по РК возглавляет разработку Технического описания и отвечает за то, чтобы компетенции, согласованные Экспертами, были внесены в специальную форму Спецификации Компетенций.
- ЭОП по РК обеспечивает внесение информации обо всех изменениях в единый документ, утверждаемый Экспертами путем голосования.
- ЭОП по РК проводит голосование Экспертов с целью утверждения Технического описания на следующий чемпионат;
- ЭОП по РК передает исходный файл утвержденного Технического описания в Секретариат «WorldSkills International» к 16.00 Дня С+1 чемпионата.

### **О Кодексе этики**

Данный Кодекс этики устанавливает нормы поведения и этические стандарты «WorldSkills International», которыми следует руководствоваться при принятии решений.

Данный Кодекс этики был разработан Советом директоров WSI, по согласованию с Организациями-участницами. Им руководствуются все участники движения «WorldSkills».

Данный Кодекс этики устанавливает принципы, ценности и стандарты, регулирующие поведение, процесс принятия решений, регламенты и системы «WorldSkills International» таким образом, чтобы соблюдались как интересы наших ключевых партнеров, так и права всех людей и организаций, на которых влияют наши операции.

Главными ценностями «WorldSkills International» являются: верность своим принципам, информационная открытость, партнерство и инновации. Их часто называют «столпами» «WorldSkills International».

Никакие части данного Кодекса этики не подлежат изменению или отмене.

### **Ценности и принципы**

#### **Верность своим принципам**

Основа WorldSkills International - верность своим принципам. Мы открыты, честны и надежны как в своих отношениях с ключевыми партнерами, так и в отношениях с организациями и людьми, с которыми мы работаем, или на которых влияет наша работа.

#### Конфликт интересов:

Никто из сотрудников или волонтеров не может заниматься какими-либо видами деятельности, занятие которыми прямо противоречит интересам WorldSkills International. Конфликт интересов может заключаться в нахождении в должности директора, владении значительными пакетами акций, трудоустройстве членов семьи.

Любые личные интересы, связанные с коммерческой деятельностью организации, подлежат раскрытию.

Ключевые партнеры обязаны объявлять о существовании у них частных интересов, относящихся к их обязанностям, а также принимать меры, направленные на решение возникающих конфликтов способом, защищающим интересы всех ключевых партнеров WorldSkills International.

Сотрудники и волонтеры не имеют права обременять себя какими-либо финансовыми или иными обязательствами перед сторонними лицами или организациями, которые могут попытаться повлиять на них при выполнении ими своих обязанностей. Члены совета,

сотрудники и другие лица, связанные контрактами с WSI, должны соблюдать Политику принятия подарков WSI.

## **Информационная открытость и подотчетность**

### Открытость:

Все ключевые партнеры, насколько это возможно, открыто сообщают о своих решениях и предпринимаемых действиях. Они объясняют, чем были вызваны их действия, и ограничивают доступ к информации только в тех случаях, когда того явно требуют интересы широкой публики.

### Друзья и родственники:

Иногда, в WorldSkills International могут работать члены семьи и близкие друзья сотрудников. В этих ситуациях, сотрудникам и волонтерам WorldSkills International следует по возможности избегать рабочих ситуаций, где возникают отношения «начальник – подчиненный» между членами семьи или лицами, находящимися в близких личных отношениях.

## **Справедливость**

### Объективность:

В ходе ведения дел «WorldSkills», включая назначения на все должности, заключение договоров, представление кого-либо к наградам и премиям, любой выбор делается на основании заслуг.

### Всеохватность:

Мы выступаем за создание таких условий, которые обеспечивали бы открытость изменениям, новые идеи, уважение к личности, равные возможности для достижения успеха.

### Равные возможности для всех конкурсантов:

Все лица, занятые в чемпионате «WorldSkills», обязаны демонстрировать высокий уровень верности своим принципам, честность и справедливый подход ко всем конкурсантам, обеспечивая равные возможности для всех конкурсантов, вне зависимости от представляемой страны, национальности, пола, религиозной и культурной принадлежности, философских или политических взглядов, семейного положения, сексуальной ориентации, языка и т.п.

### Жалобы:

Все жалобы рассматриваются в ходе процесса расследования, с соблюдением принципов естественной справедливости. На чемпионате применяется функциональный и профессиональный регламент решения спорных вопросов.

## **Партнерство**

## Сообщество:

Организация WorldSkills International стремится поддерживать сообщества, где она работает, посредством образовательной деятельности и сотрудничества.

## **Инновации и совершенствование**

### Инновации:

Мы поддерживаем и поощряем инновации, помогающие нам более эффективно достигать наших целей в существующих условиях.

### Совершенствование:

Мы стремимся добиться совершенства во всех своих начинаниях.

## **Достоинство**

### Права человека:

WorldSkills International уважает всех своих сотрудников и волонтеров. Все ключевые партнеры обязаны быть друг с другом открытыми, честными и вежливыми.

### Многообразие:

Многообразие – одна из сильных сторон WorldSkills International. Каждый участник организации обязан уважать людей, с которыми он работает, и разность их культур. Как организация, мы приветствуем многообразие на всех уровнях и стремимся создать среду, все участники которой могут наиболее полно развивать свой потенциал. WorldSkills International и организаторы мероприятий «WorldSkills» обязаны убедиться в том, чтобы мероприятия «WorldSkills» не входили в конфликт со значительными религиозными или другими праздниками, проходящими на территории страны.

### Домогательства:

WorldSkills International не допускает любые формы домогательств: сексуальные, физические или ментальные.

## **Охрана окружающей среды и самодостаточность**

### Охрана окружающей среды:

WorldSkills International стремится минимизировать вредное воздействие своих операций на окружающую среду и истощимые ресурсы. Мы устанавливаем желаемые и достижимые стандарты охраны окружающей среды, полностью соответствующие действующему природоохранному законодательству.

### Самодостаточность:

Мы стремимся к росту нашей организации и к ее экологической и экономической самодостаточности, что обеспечивает ее долгосрочную стабильность и жизнеспособность.

## **Охрана труда и безопасность**

### Основной принцип:

WorldSkills International обеспечивает безопасную и здоровую среду для всех ключевых партнеров, и ни при каких условиях не будет подвергать опасности здоровье или безопасность кого-либо из своих партнеров.

### Положения, действующие на территории страны-хозяйки чемпионата:

Все ключевые партнеры обязаны соблюдать правила гигиены труда и техники безопасности, действующие на территории страны-хозяйки, а также особые правила гигиены труда и техники безопасности, применимые к конкурсу по какой-либо специальности.

### Отчет:

Все ключевые партнеры обязаны немедленно сообщать о любых проблемах, нарушениях техники безопасности или инцидентах.

## **Руководство**

### Приверженность ценностям:

Все руководители продвигают и поддерживают ценности и принципы «WorldSkills», изложенные в данном Кодексе этики, и демонстрируют приверженность этим ценностям на практике.

### Культура соблюдения правил:

Руководители заботятся о создании такой среды, где соблюдение правил ценится и является ожидаемым. Никто не имеет права попросить сотрудника или волонтера «WorldSkills International» нарушить закон или принципы/ценности «WorldSkills International», изложенные в данном Кодексе этики, или же пойти против политики, правил или постановлений WorldSkills International.

### Донесение:

Всем ключевым партнерам рекомендуется поднимать любые вопросы, касающиеся дисциплины, если таковые у них возникнут. WorldSkills International запрещает применять репрессивные или карательные меры к лицам, сообщающим о своей законной озабоченности.

## **Конфиденциальность**

Ключевые партнеры WorldSkills International не имеют права раскрывать информацию, доверенную им конфиденциально. Стороны не имеют права раскрывать конфиденциальную



информацию с целью получения личной выгоды, или с целью подрыва репутации какого-либо лица или организации. Конфиденциальность жалобщиков охраняется.

### **Соблюдение правил и подотчетность**

Директор-распорядитель отвечает за соблюдение положений Кодекса этики организацией и ее ключевыми партнерами. Совет директоров отвечает за мониторинг и регулирование Кодекса этики. Лица, уличенные в нарушении Кодекса этики, подвергаются мерам дисциплинарного воздействия согласно типу и уровню нарушения, а также соглашению/контракту, которым такое лицо или организация связаны с WorldSkills International.

---