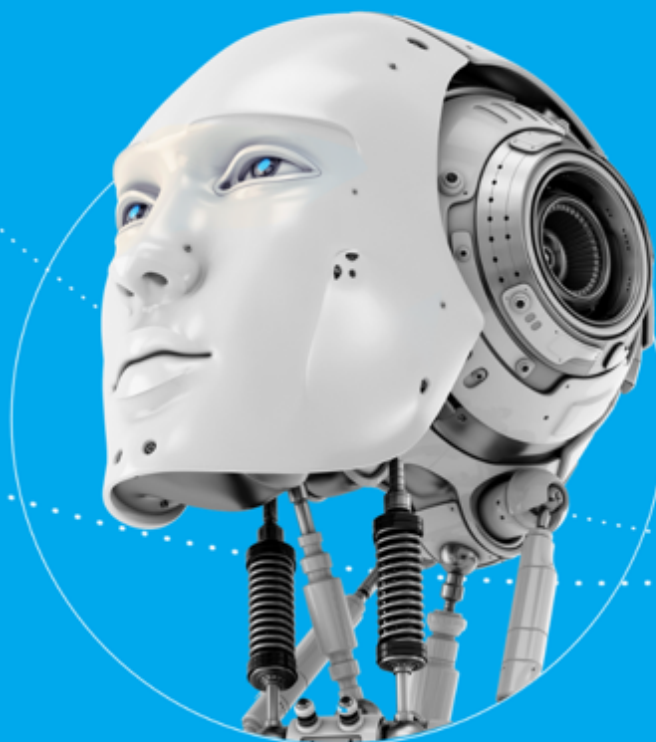


БИЛЕТ В
БУДУЩЕЕ


worldskills
Russia

ПРОГРАММА ПРОФЕССИОНАЛЬНОЙ ПРОБЫ

в рамках проекта по ранней профессиональной ориентации
учащихся 6–11 классов общеобразовательных организаций
«Билет в будущее»



Компетенция

Сухое строительство и штукатурные работы

Программа профессиональной пробы разработана в 2020-м году по заказу Союза “Агентство развития профессиональных сообществ и рабочих кадров “Молодые профессионалы (Ворлдскиллс Россия)” для реализации на практических мероприятиях в рамках проекта по ранней профессиональной ориентации учащихся 6-11-х классов общеобразовательных организаций “Билет в будущее”.

Вопросы по содержанию и использованию программы вы можете задать по электронному адресу bilet@worldskills.ru

Паспорт программы

Компетенция	Сухое строительство и штукатурные работы
Уровень	Продвинутый
Формат проведения	Очный
Время проведения	90 минут
Максимальное количество участников	6 человек
Возрастная категория участников	8-11 класс
Доступность для участников с инвалидностью и ОВЗ	Не адаптировано
Автор программы	Докунина Виктория Валерьевна
Должность	мастер производственного обучения ГАПОУ НСО «Новосибирского архитектурно-строительного колледжа», сертифицированный эксперт WSR по компетенции «Сухое строительство и штукатурные работы»

Введение

Квалифицированный штукатур может осуществлять как внутренние, так и наружные штукатурные работы различными штукатурными составами. Значительная часть современных внутренних отделочных работ выполняется с использованием – систем сухого строительства, что подразумевает монтаж металлических каркасов и обшивку гипсовыми строительными плитами перед нанесением финишного покрытия. Данные конструкции могут быть сложными и включать в себя изгибы и отверстия для дверных и оконных проемов. Традиционные штукатурные работы включают в себя подготовку основания перед нанесением с штукатурного слоя. Штукатур должен будет подготовить необходимые материалы с соблюдением всех нормативных указаний и методических рекомендаций, касающихся приготовления и использования материалов. Помимо штукатурных работ на плоских поверхностях квалифицированный штукатур должен будет изготовить и установить декоративные гипсовые элементы. Также штукатур осуществляет ремонтно-восстановительные работы.

Штукатуры могут работать на крупных строительных площадках жилищного, коммерческого и промышленного назначения, в частных жилых и коммерческих помещениях, или на объектах исторического и культурного наследия. Большинство штукатурных работ на крупных строительных площадках осуществляются на основе субподрядных договоров, что подразумевает, что многие штукатуры работают на основе самостоятельной занятости, то есть лично несут ответственность за соответствие нормам налогового регулирования и смежных отраслей, регулирующих получение доходов.

Профессиональный штукатур демонстрирует высокий уровень точности, внимания и мастерства. Подготовительные этапы включают сложные математические расчеты. Специалист должен быть способен читать, воспринимать и анализировать сложные спецификации, содержащие необходимые требования для выполнения работ, и реализовывать их на практике.

В зависимости от вида строительной площадки и от целевого назначения законченного проекта применяется различный спектр материалов. Некоторые материалы могут быть вредны, так что штукатур всегда должен быть особенно осторожен, пользуясь материалами или выбрасывая их.

Вакансии штукатура встречаются на рынке труда достаточно часто, поскольку при выполнении любых строительных и ремонтных работ без таких сотрудников не обойтись.

Свои навыки штукатур может применить не только на стройке, но и у себя дома, сделав перепланировку в квартире, произвести ремонт.

Зарплата по данной профессии варьируется от 30000 до 80000 рублей.

Обучиться по данной профессии можно в колледже. Подходящие для этого профили: **08.02.01. Строительство и эксплуатация зданий и сооружений, 08.01.25 Мастер отделочных строительных и декоративных работ, 08.01.06 Мастер сухого строительства.** Набор студентов выполняется по среднему баллу аттестата, поэтому результаты ЕГЭ для поступления не нужны. Обучение может длиться от 3 до 4 лет, в зависимости от года поступления (после 9 или после 11 классов).

Постановка задания

1. Общая формулировка задания в рамках пробы

Произвести фактурную отделку поверхностей разнообразными инструментами и приспособлениями.


2. Демонстрация финального результата, продукта



Выполнение задания


1. Выполнить декоративное покрытие с помощью
2. Выполнить декоративное покрытие с помощью зубчатого шпателя
3. Выполнить декоративное покрытие с помощью стальной гладилки
4. Выполнить декоративное покрытие с помощью фактурных валиков

Пошаговая инструкция по выполнению задания

№ п/п	Наименование операции	Материалы	Инструменты, приспособления, оборудование	Технологический процесс	Фото
С обратной стороны (от рабочей поверхности) участнику необходимо подписать ГСП, для идентификации его при оценивании					
<i>Данная операция производится для всех видов фактурных отделок шпаклевочным составом</i>					
	Наносим на поверхность шпатлевку	Готовый раствор шпаклевки	Шпатель узкий, широкий, емкость с готовым раствором шпаклевки	Шпаклевку набирают узким шпателем и переносят сначала на рабочую часть широкого шпателя, а затем уже с его помощью на поверхность, тщательно выровнять раствор, стараясь сформировать ровную, без бугров и выступов поверхность.	
Фактурная отделка поверхности с применением кисти.					
	Нанесение фактуры	Вода	Кисть, емкость с водой	Смачиваем кисть, убираем лишнюю влагу, хаотичными движениями наносим рисунок	

Фактурная отделка поверхности с применением зубчатого шпателя					
Нанесение фактуры	Вода	Зубчатый шпатель,	Смачиваем зубчатый шпатель, убираем лишнюю влагу. Выполняем рисунок «ракушка»: Ставим шпатель горизонтально к поверхности, один конец шпателя находится в одной точке и проводим полукруг.		
Фактурная отделка с применением стальной гладилки.					
Нанесение фактуры	Вода	Стальная гладилка	Смачиваем стальную гладилку, убираем лишнюю влагу. Хаотичными движениями наносим рисунок.		

Фактурная отделка с применением фактурных валиков

	Нанесение фактуры	Вода	Фактурные валики	<p>Смачиваем фактурный валик, убираем лишнюю влагу. В зависимости от фактуры валика, хаотичными движениями наносим рисунок.</p>	
--	-------------------	------	------------------	---	---

Рекомендации для наставника по организации процесса выполнения задания

Эргономика рабочего места 1 участника:

Для одного участника минимальная рабочая область для выполнения задания 1,5м x 1м. на площадке располагаются:

1. Мольберт-хлопушка
2. Парты 1,2 x 0,5 h 52/72;
3. Ведро с чистой водой.
4. Ведро для мусора.
5. Пол укрыт ПЭТ 200 мкм
6. Парты укрыты ПЭТ 200 микрон

Подготовка МТБ

1. Укрыть полы и рабочие столы (парты) полиэтиленовой пленкой 150/200 МКМ.
2. Подготовить на каждого учащегося по 4 планшета из гипсовой строительной плиты, размером: длиной 500 мм, шириной 500 мм, толщина 9-12,5 мм, предварительно прогрунтовать их грунтовкой глубокого проникновения.
3. Подготовить раствор шпаклевки на каждого учащегося
4. Разложить инструменты.
5. Заранее подготовить и предоставить 4, уже готовых образца

Контроль и оценка

Рекомендации для наставника по контролю результата, процедуре оценки:

Контроль результата:

1. Техника безопасности.

- В процессе выполнения работы участники будут использовать шпатель, как инструмент для придания фактуры. Требуется особый контроль
- В процессе выполнения работ участники будут работать с водой (мытьё инструментов, рук) Необходим контроль.
- Для защиты органов дыхания от пыли, необходимо использовать респиратор. Для защиты рук - ХБ перчатки, для защиты глаз - защитные очки.

2. Подпись на ГСП

- Проконтролировать, что бы все участники подписали свои образцы
- 3. *Проконтролировать поэтапность выполнения каждой фактурной отделки*
- Контроль технологического процесса фактурной отделки
- Избегать попадания мусора в материал, своевременная уборка мусора, грязи.

Процедура Оценки:

1. Образец ГСП подписан

- Проверить на наличие информации о участнике, с обратной стороны ГСП ФИО.

2. Качество выполнения фактурной отделки

- Фактурная отделка произведена равномерно.
- Проверить работу участника на наличие дефектов изображения. К дефектам относятся, небрежное, не аккуратное выполнение.

3. Соблюдение техники безопасности

- Во время работы рукоятки инструмента чистые, работа производится в защитных перчатках, респираторе, защитных очках.
- Во время работы рабочее место чистое, нет загромождений, инструмент материалы лежат аккуратно.

Инфраструктурный лист

Наименование	Технические характеристики с необходимыми примечаниями	Расчет	Количество	Степень необходимости (необходимо/опционально)
Мольберт-хлопушка	Напольный деревянный мольберт-хлопушка с фанерным щитом. Угол наклона мольберта изменяется при перемещении задних ножек и фиксируется при помощи стопорной планки. В нижней части щита расположена полка для принадлежностей, на которую можно опереть отрезок ГСП.	На человека	1	необходимо
Емкость для воды, 12 литров	Строительное пластмассовое ведро - ёмкость, предназначенная для строительных и отделочных работ. Конструкция устойчивая, выполнена из высокопрочного пластика, оснащена металлической рукояткой для удобной транспортировки и подвешивания, вмещает до 12 литров	На человека	1	необходимо
Емкость для раствора, 20 литров	Строительное пластмассовое ведро - ёмкость, предназначенная для строительных и отделочных работ. Конструкция устойчивая, выполнена из высокопрочного пластика, оснащена металлической рукояткой для удобной транспортировки и подвешивания, вмещает	На человека	1	необходимо

	до 20 литров			
Шпатель 250 мм.	Ширина лезвия 250 мм. Материал лезвия нержавеющая сталь. Материал рукояти пластмасса	На человека	1	необходимо
Шпатель 100 мм.	Ширина лезвия 100 мм. Материал лезвия нержавеющая сталь. Материал рукояти пластмасса	На человека	1	необходимо
Шпатель зубчатый – 70-100 мм.	Ширина лезвия 70-100 мм. Материал лезвия нержавеющая сталь. Материал рукояти пластмасса	На человека	1	необходимо
Стальная гладилка	Длина, мм: 270; Ширина, мм: 130 нержавеющая сталь, пластиковая ручка	На человека	1	необходимо
Кисть	Плоская кисть размером 50-100 мм	На человека	1	необходимо
Фактурные валики (с разнообразной фактурой)	Декоративные валики применяются для нанесения различных узоров и рельефов.	На человека	2	необходимо
Гипсовая строительная плита (ГСП)	Плита гипсокартонная строительная (ГСП) - Строительно-отделочный материал для облицовки стен, устройства перегородок, подвесных потолков. Длинной 500 мм, шириной 500 мм, толщина 9-12,5 мм	На человека	4	необходимо
Шпаклевка гипсовая	Гипсовая шпаклевка представляет порошкообразную, основу которой составляет гипс.	На человека	3	необходимо

Ветошь	Ветошь представляет собой лоскуты тканей. Используется как обтирочный материал. Размер лоскутов в среднем 40-60 см	На человека	0,5	необходимо
Перчатки	Перчатки латексные/нитриловые размер S, M	На человека	1	необходимо
Респиратор	Средство индивидуальной защиты органов дыхания	На человека	1	необходимо
Очки защитные	Оптический прибор для защиты глаз от различных вредных воздействий ¹	На человека	1	необходимо