

Министерство образования и науки Республики Марий Эл

Государственное бюджетное профессиональное образовательное учреждение  
Республики Марий Эл  
«Ардинский профессиональный техникум»

РАССМОТРЕНО  
на заседании педагогического  
совета  
Протокол №12 от 17.04.2026 г.

УТВЕРЖДАЮ:  
Директор ГБПОУ РМЭ «АПТ»  
 В. В. Скворцов  
«17» 04 2026г.  


## ОТЧЕТ О РЕЗУЛЬТАТАХ САМООБСЛЕДОВАНИЯ ДЕЯТЕЛЬНОСТИ ТЕХНИКУМА

за 2025 год

## Оглавление

1. Общие сведения и организационно-правовое обеспечение образовательной деятельности .....	4
2. Структура управления образовательным учреждением .....	7
3. Образовательная деятельность .....	10
3.1. Структура и содержание подготовки .....	10
3.2. Контингент .....	16
3.3. Качество подготовки обучающихся .....	19
3.4. Трудоустройство выпускников .....	24
4. Кадровое обеспечение образовательного процесса .....	28
5. Материально-техническая база .....	32
6. Внеурочная деятельность .....	35
Заключение .....	40
Показатели деятельности по самообследованию ГБПОУ РМЭ «Ардинский профессиональный техникум» за 2025 г. ....	41

Правовым основанием проведения самообследования техникума являются:

1. Федеральный закон от 29.12.2012 № 273-ФЗ "Об образовании в Российской Федерации";
2. Постановление Правительства Российской Федерации от 20.10.2021 № 1802 "Об утверждении Правил размещения на официальном сайте образовательной организации в информационно-телекоммуникационной сети "Интернет" и обновления информации об образовательной организации, а также о признании утратившими силу некоторых актов и отдельных положений некоторых актов Правительства Российской Федерации";
3. Приказ Министерства образования и науки Российской Федерации от 14.06.2013 № 462 "Об утверждении Порядка проведения самообследования образовательной организацией";
4. Приказ Министерства образования и науки Российской Федерации от 10.12.2013 № 1324 "Об утверждении показателей деятельности образовательной организации, подлежащей самообследованию".
5. Приказ директора ГБПОУ РМЭ «АПТ» № 16-Б от 02.03.2026 г. «О проведении самообследования деятельности техникума за 2025 год»

**Цель проведения самообследования** - обеспечение доступности и открытости информации о деятельности техникума.

Самообследование представляет собой внутренний аудит образовательной деятельности техникума и призвано способствовать развитию системы внутреннего контроля за соответствием условий и содержания образования требованиям федеральных государственных образовательных стандартов среднего профессионального образования (ФГОС СПО), качеством подготовки обучающихся.

В соответствии с приказом директора ГБПОУ РМЭ «АПТ» № 16-Б от 02.03.2026 г. «О проведении самообследования техникума за 2025 год» утвержден состав комиссии по проведению самообследования.

## 1. Общие сведения и организационно-правовое обеспечение образовательной деятельности

На основании Постановления Правительства РМЭ № 208 от 15 июня 2012 года и Приказа Министерства образования и науки РМЭ № 976 от 6 июля 2012 года Государственное бюджетное специальное учебно-воспитательное учреждение закрытого типа Республики Марий Эл «Специальное профессиональное училище» преобразовано в Государственное бюджетное образовательное учреждение начального профессионального образования Республики Марий Эл «Ардинское профессиональное училище».

На основании Приказа Министерства образования и науки Республики Марий Эл от 17 февраля 2014 года № 138 ГБОУ НПО РМЭ «Ардинское ПУ» переименовано в Государственное бюджетное профессиональное образовательное учреждение Республики Марий Эл «Ардинский профессиональный техникум» (ГБПОУ РМЭ «АПТ»).

Учредителем является Министерство образования и науки Республики Марий Эл, Министерство государственного имущества Республики Марий Эл.

ГБПОУ РМЭ «АПТ» осуществляет свою деятельность в соответствии с Конституцией Российской Федерации, Гражданским кодексом РФ, Федеральным законом «Об образовании в РФ, иными федеральными законами, постановлениями, распоряжениями Правительства Российской Федерации, Республики Марий Эл, приказами, указаниями, инструкциями Министерства образования и науки Российской Федерации, Министерства образования и науки Республики Марий Эл и Уставом, принятым общим собранием ГБПОУ РМЭ «АПТ» и утвержденным приказом Министерства образования и науки РМЭ от 03.04.2014г. № 345 «Об утверждении устава Государственного бюджетного профессионального образовательного учреждения Республики Марий Эл «Ардинский профессиональный техникум», а также локальными нормативными актами.

Образовательное учреждение имеет:

- Лицензию на осуществление образовательной деятельности по указанным в приложении образовательным программам *Серия 12Л01 № 0000235 от 11 сентября*

2014 г № 169.

- Свидетельство о государственной *Серия 12А01 № 0000328 от 25 декабря 2014 г. № 330* (срок действия на основании Приказа Министерства образования и науки Республики Марий Эл от 10.03.2022 № 197 - бессрочно).

ЮРИДИЧЕСКИЙ АДРЕС	ФАКТИЧЕСКИЙ АДРЕС
Республика Марий Эл, Килемарский район п. Механизаторов ул. Ветеранов, д.4; телефон/факс: 8(83643) 2-37-38	Республика Марий Эл, Килемарский район, ул. Ветеранов, д.4; телефон/факс: 8(83643) 2-37-38
ДИРЕКТОР: Скворцов Владимир Витальевич	

В перечень основных документов, регламентирующих деятельность техникума, входят:

- Устав техникума;
- Программа развития техникума, реализующего программы среднего профессионального образования;
- Государственное задание на 2025год и плановый период 2026-2027 годы;
- локальные нормативные акты, регламентирующие организацию учебного процесса и финансово-хозяйственную деятельность техникума;
- должностные инструкции работников техникума.

Документы, регламентирующие деятельность техникума, разработаны в соответствии с Федеральным Законом от 29.12.2012г. № 273-ФЗ «Об образовании в Российской Федерации», Уставом ГБПОУ РМЭ «АПТ».

Техникум зарегистрирован в Инспекции Федеральной налоговой службы по Республике Марий Эл 28.04.2014г., с присвоением ИНН 1204002992.

Таблица 1. СВЕДЕНИЯ О НАЛИЧИИ ОСНОВНЫХ ДОКУМЕНТОВ  
ОБРАЗОВАТЕЛЬНОГО УЧРЕЖДЕНИЯ

№ п/п	Наименование	Реквизиты	Срок действия
1	Устав образовательного учреждения	Согласован с Министерством государственного имущества РМЭ, распоряжение от 15.04.2014 № 416; Утвержден приказом Министерства образования и Науки Республики Марий Эл	бессрочно
2	Лицензия образовательного учреждения	Серия 12Л01 № 0000235 регистрационный № 169 от 11 сентября 2014 года	бессрочно
3	Свидетельство о государственной аккредитации	Серия 12А01 № 0000328 регистрационный № 330 от 25 декабря 2014 года	бессрочно
4	Идентификационный номер налогоплательщика (ИНН)	1204002992	бессрочно
6	Государственный регистрационный номер записи о создании юридического лица	1061218010116	бессрочно

**Вывод:** образовательная деятельность в ГБПОУ РМЭ «АПТ» осуществляется в соответствии с действующим законодательством, имеются все необходимые документы на ведение образовательной деятельности.

## 2. Структура управления образовательным учреждением

Управление техникумом осуществляется на принципах сочетания единоначалия и коллегиальности в соответствии с Уставом и действующим законодательством Российской Федерации, исходя из задач учебно-воспитательного процесса. Непосредственное руководство техникумом осуществляется директором. Директор представляет интересы техникума, заключает договоры, осуществляет подбор, прием и расстановку кадров, утверждает структуру и штатное расписание.

Коллегиальными органами управления являются: профсоюз техникума, общее собрание трудового коллектива, педагогический совет, цикловые методические комиссии.

Оперативное управление образовательным процессом реализуется через заместителей директора, обеспечивающих анализ, планирование, организацию внутреннего контроля.

### ОРГАНИЗАЦИОННАЯ СТРУКТУРА

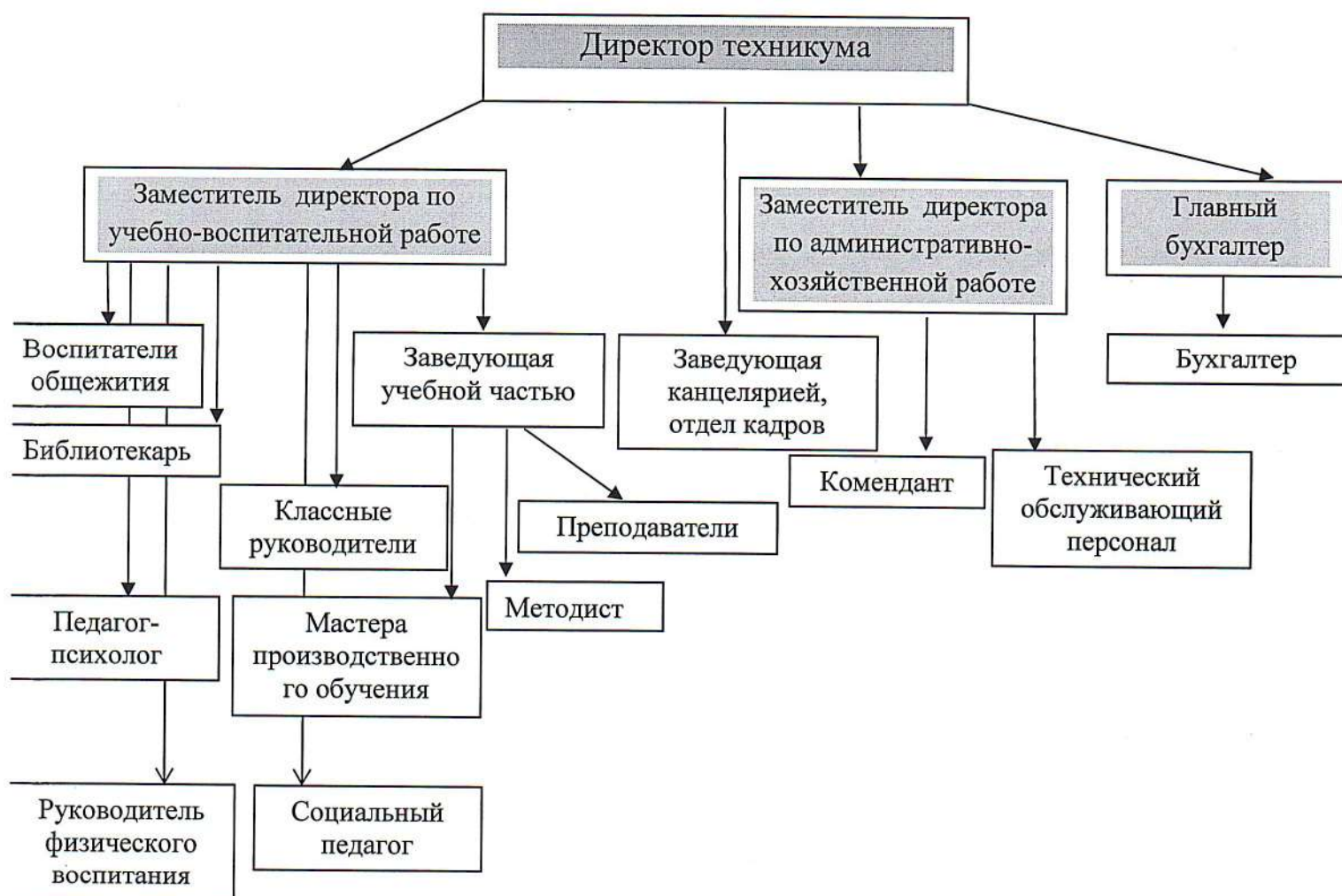


Рис.1

Обеспечение взаимодействия структурных подразделений осуществляется в рамках деятельности Административного совета техникума, заседания которого проводятся еженедельно.

Все сотрудники действуют согласно функциональным обязанностям, закреплённым в должностных инструкциях.

В целях повышения эффективности управления техникума и обеспечения коллегиальности в решении вопросов учебно-воспитательной и методической работы создан Педагогический совет.

Решение вопросов, регламентирующих учебную деятельность, отнесено к компетенции Педагогического совета. Его работа организуется в соответствии с Положением о Педагогическом совете. Председателем Педагогического совета является директор.

Основным учебным подразделением техникума являются цикловые методические комиссии:

-ЦМК мастеров производственного обучения и преподавателей учебных дисциплин профессионального цикла;

-ЦМК преподавателей учебных дисциплин общеобразовательного цикла.

Руководство их деятельностью осуществляется председателями ЦМК, которые ежегодно утверждаются приказом директора. Основное направление деятельности ЦМК - учебно-методическое обеспечение дисциплин в соответствии с учебным планом, внедрение современных педагогических технологий, оказание методической помощи преподавателям, рассмотрение материалов для промежуточной аттестации обучающихся, программ государственной итоговой аттестации, тематики курсовых работ, лабораторных работ и практических занятий, методических разработок, рекомендаций по организации самостоятельной работы обучающихся; вопросы выбора средств и методов обучения, инновационных педагогических технологий, подготовка и обсуждение открытых уроков.

Взаимодействие техникума и социальных партнёров обеспечивается через участие в формировании образовательных программ и их корректировке,

определении квалификационных требований к выпускникам техникума, участие в государственной итоговой аттестации.

**Вывод:** Управление техникумом осуществляется в соответствии с законодательством Российской Федерации. Деятельность органов самоуправления Техникума регламентируется Уставом ГБПОУ РМЭ «АПТ» и соответствующими локальными актами.

### 3. Образовательная деятельность

#### 3.1. Структура и содержание подготовки

Образовательная деятельность техникума включает:

– реализацию основных профессиональных образовательных программ среднего профессионального образования по подготовке квалифицированных рабочих и служащих в соответствии с федеральными государственными образовательными стандартами СПО на базе основного общего образования;

– реализацию программ профессионального обучения, адаптированных для обучения лиц с ограниченными возможностями здоровья;

– реализацию образовательных программ профессиональной подготовки по профессиям рабочих, должностям служащих.

Обучение в техникуме осуществляется по очной и очно-заочной формам обучения.

Таблица 2. Профессии техникума в 2025 году

Код	Уровень Образования	Стандарт	Профессия/специальность	Срок обучения	Квалификация
Программа подготовки квалифицированных рабочих, служащих					
23.01.17	ППКРС	ФГОС ТОП 50	Мастер по ремонту и обслуживанию автомобилей	1 год 10 мес.	-Слесарь по ремонту и автомобилей -Водитель автомобиля
Программы профессиональной подготовки					
12680			Каменщик	1 год 10 мес.	Каменщик
19272			Штукатур	1 год 10 мес.	Штукатур
19203			Тракторист	3,5 месяца	Тракторист - машинист сельскохозяйственного производства

Очно-заочная форма обучения по профессиям (профессиональная подготовка школьников):

19272 Штукатур

12680 Каменщики

Обучение взрослого населения по краткосрочным программам

профессионального обучения за счет обучаемых (их законных представителей) или за счет работодателей или других организаций:

- 1) Водитель категории В, С
- 2) Водитель внедорожных мототранспортных средств категории А1
- 3) 19203 Тракторист - машинист сельскохозяйственного производства категории «В», «С», «Е»

Учебный процесс в техникуме организован согласно рабочим учебным планам, графику учебного процесса, рабочим учебным программам, календарно-тематическим планам.

**Рабочие учебные планы** разработаны в соответствии с ФГОС по профилям подготовки, согласованы с ведущими работодателями, отражают образовательный уровень, квалификацию, нормативный срок освоения, распределение максимальной и обязательной учебной нагрузки студента, виды и формы промежуточной и итоговой государственной аттестации.

**Рабочие программы учебных дисциплин** регламентируют последовательность изучения содержания учебной дисциплины и включают перечень необходимых практических и лабораторных работ, внеаудиторной самостоятельной работы, тематику курсовых проектов, форм промежуточной аттестации, список основной и дополнительной литературы, интернет-ресурсы, средства обучения. Рабочие программы разработаны преподавателями в соответствии с ФГОС, примерными программами учебных дисциплин и рекомендациями по разработке рабочих программ учебных дисциплин, имеют внутреннюю и внешнюю рецензии.

**Рабочие программы практик** включают программы учебной практик и по получению первичных профессиональных навыков по профилю специальности и производственную практику. Обучающиеся ведут дневники производственной практики по профессиональным модулям. Разработаны комплекты контрольно-оценочных средств для оценки результатов освоения профессионального модуля.

Оценка качества подготовки обучающихся выпускников осуществляется на основе анализа результатов текущего контроля, промежуточной аттестации,

государственной итоговой аттестации выпускников.

Государственная итоговая аттестация (ГИА) по профессии ППКРС 23.01.17 Мастер по ремонту и обслуживанию автомобилей проходила в июне 2025г. в виде демонстрационного экзамена по стандартам «Профессионалы».

Комплект оценочной документации соответствует содержанию одного или нескольких профессиональных модулей и стандартам «Профессионалы»

Основные профессиональные образовательные программы по профессиям в части теоретического обучения состоят из:

- общеобразовательных учебных дисциплин (общих и базовых);
- дополнительных учебных дисциплин;
- общепрофессиональных дисциплин;
- профессиональных модулей.

Учебный план включает:

- график учебного процесса;
- сводные данные по бюджету времени;
- план учебного процесса, определяющий перечень, объем, последовательность изучения дисциплин по курсам и семестрам, виды учебных занятий и сроки промежуточной аттестации;
- виды и сроки прохождения производственной практики;
- виды и сроки итоговой государственной аттестации.

При составлении учебных планов соблюдены основные нормативы:

- недельная нагрузка студента с обязательными учебными занятиями не превышает 36 учебных часов;
- максимальный объем учебной нагрузки обучающегося (по профессии 23.01.17 Мастер по ремонту и обслуживанию автомобилей) не превышает 36 часов в неделю, включая все виды внеаудиторной учебной работы;
- количество экзаменов в год не превышает 8, а количество зачетов – 10.

Все дисциплины, представленные в рабочем учебном плане, завершаются установленной формой промежуточной аттестации.

Основными формами промежуточной аттестации обучающихся техникума

являются: дифференцированный зачет, зачет, экзамены по отдельным дисциплинам. Зачеты и дифференцированные зачеты проводятся за счет времени, отведенного на изучение дисциплины.

По всем учебным дисциплинам имеются рабочие программы. Структура рабочих программ включает пояснительную записку, тематический план учебной дисциплины, содержание дисциплины, перечень лабораторных и практических работ, перечень заданий для промежуточной аттестации, перечень основной и дополнительной литературы и средств обучения, перечень тем для внеаудиторной самостоятельной работы.

Рабочие программы дисциплин рассматриваются на заседаниях цикловых методических комиссий и утверждаются директором техникума.

Учебная и производственная практики запланированы в соответствии с Положением о практике обучающихся, осваивающих основные профессиональные образовательные программы среднего профессионального образования. С учетом целесообразности практика проводится рассредоточено, чередуясь с теоретическими занятиями.

Производственная практика проводится на предприятиях.

Распределение времени на виды практики проведено с учетом требований ФГОС СПО.

Практика неразрывно связана с освоением профессиональных модулей.

Прохождение практики по каждому из основных видов профессиональной деятельности является необходимым условием допуска обучающихся к экзамену квалификационному и в целом к государственной итоговой аттестации. Практика имеет целью комплексное освоение обучающимися всех видов профессиональной деятельности по профессиям среднего профессионального образования, формирование общих и профессиональных компетенций, а также приобретение необходимых умений и практического опыта обучающимися по профессиям. Порядок организации и проведения учебной и производственной практики обучающихся, осваивающих основные профессиональные образовательные программы среднего профессионального образования по подготовке

квалифицированных рабочих, служащих, в техникуме определяет Положение о практике обучающихся, осваивающих основные профессиональные образовательные программы среднего профессионального образования. Данное Положение является локальным нормативным актом техникума.

Для реализации программы профессионального обучения Водитель в техникуме используется информационная система обучения ИСО ПРОФТЕХ, которая содержит в себе лекционные занятия и видеоуроки, а также позволяет проводить текущий и промежуточный контроль, кроме выше перечисленного система предоставляет модуль записи на вождение обучающихся.

Реализация программы профессионального обучения Тракторист проходит с применением информационной системы Гостехнадзор Экзамен, система позволяет проводить внутренний мониторинг успеваемости обучающихся, проводить текущий и промежуточный контроль.

***Вывод:***

Учебный процесс организован в соответствии с требованиями ФГОС СПО и основных образовательных программ среднего профессионального образования (ООП СПО). Сроки освоения основной профессиональной образовательной программы *соответствуют* требованиям федерального государственного образовательного стандарта по профессиям.

Продолжительность обучения по учебным циклам соответствуют требованиям Федерального государственного образовательного стандарта по профессиям.

Продолжительность каникул *соответствует* требованиям Федерального государственного образовательного стандарта по профессиям.

Продолжительность промежуточной аттестации *соответствует* требованиям федерального государственного образовательного стандарта по профессиям.

Продолжительность государственной итоговой аттестации *соответствует* требованиям федерального государственного образовательного стандарта по профессиям.

График учебного процесса соответствует требованиям ФГОС СПО. Количество учебных недель соответствует нормативному сроку освоения основных профессиональных образовательных программ. Объем обязательных (аудиторных) учебных занятий студентов не превышает 36 часов в неделю. Максимальная нагрузка студента (по профессии 23.01.17 Мастер по ремонту и обслуживанию автомобилей) не превышает 36 часов в неделю и включает все виды учебной работы студента в техникуме и вне его.

Организация учебного процесса *соответствует* требованиям СанПиН.

Рабочие программы практик (учебных, производственных) *соответствуют* требованиям федерального государственного образовательного стандарта по профессиям техникума.

Наличие договоров с местами проведения практик свидетельствуют о достоверности сведений, зафиксированных в плановых документах, отчетах студентов по итогам практик.

Отчеты студентов по практикам свидетельствуют о достаточном уровне готовности студентов к практической реализации знаний.

Применение информационных систем ИСО ПРОФТЕХ, Гостехнадзор Экзамен позволяет проводить внутренний мониторинг успеваемости обучающихся. Также выявлять у обучающихся затруднения в освоении тем занятий, и проводить дополнительную разъяснительную работу.

### 3.2. Контингент

Количество обучающихся на 31 декабря 2025 г. составляет:

ВСЕГО – 148 чел., в том числе ППКРС – 44 чел.

Профподготовка лиц с ОВЗ – 34 чел.

Профподготовка школьников – 60 чел.

Профподготовка взрослого населения – 10 чел.

Выпуск по ППКРС в 2026 году – 14 чел.

Выпуск обучающихся по программам профессионального обучения в 2026 году:

- обучающиеся по адаптированным образовательным программам – 9 чел. (19727 Штукатур – 9 чел.)

- обучающиеся по адаптированным образовательным программам – 11 чел. (12680 Каменщик – 11 чел.)

- школьники – 60 чел. (16675 Повар – 24 чел., 12680 Каменщики – 24 чел., Сварщик ручной дуговой сварки плавящимся электродом 12 чел.)

Таблица 3. Сведения о контингенте

Наименование Профессии	Курс	Количество	Форма обучения
Программы подготовки квалифицированных рабочих, служащих			
23.01.17 Мастер по ремонту и обслуживанию автомобилей	1 курс	26	очная
	2 курс	18	очная
Итого:		<b>44</b>	
Программы профессиональной подготовки			
19272 Штукатур	1 курс	13	очная
	2 курс	9	очная
12680 Каменщик	2 курс	12	очная
16675 Повар	Школьники	24	очно-заочная
12680 Каменщик	Школьники	24	очно-заочная
Сварщик ручной дуговой сварки плавящимся электродом	Школьники	12	очно-заочная
19203 Тракторист	Взрослое	10	очно

	население		
Итого:		104	
	Всего:	148	

Таблица 4. Прием обучающихся в 2025-2026 уч. году

Профессия	Количество обучающихся
<b>Программы ППКРС</b>	
23.01.17 Мастер по ремонту и обслуживанию автомобилей	25
<i>Итого по программе ППКРС</i>	25
<b>Программы профессиональной подготовки</b>	
19272 Штукатур	13
19203 Тракторист	10
12680 Каменщик (очно-заочная форма обучения)	24
16675 Повар (очно-заочная форма обучения)	24
Сварщик ручной дуговой сварки плавящимся покрытым электродом	12
<i>Итого по программе профессиональной подготовки</i>	83
<b>Всего</b>	<b>108</b>

Прием обучающихся осуществляется в соответствии с контрольными цифрами приема, ежегодно утверждаемые приказом Министерства образования и науки Республики Марий Эл Приемная компания составило 100% выполнения контрольных цифр приема.

Формирование проекта контрольных цифр приема ведется на основании договоров о подготовке кадров с предприятиями и организациями. В настоящее время заключены договоры с предприятиями по подготовке квалифицированных кадров по соответствующим направлениям подготовки: слесарь по ремонту автомобилей, водитель автомобиля. Социальные партнеры:

- ООО «Ардинский хлеб»
- ПК «Ардинское сельское потребительское общество»;
- АО «Марийскавтодор»
- ООО «Венера»

- ИП Большаков
- ООО Союз Лесопользователей РМЭ
- ООО «АВТОКОМ»

Порядок приема абитуриентов в техникум на 2025-2026 учебный год осуществлялся в соответствии с Приказом Министерства образования и науки Республики Марий Эл от 025.09.2025 г. № 793 «Об утверждении общих объемов контрольных цифр приема граждан на обучение по образовательным программам среднего профессионального образования, за счет бюджетных ассигнований республиканского бюджета Республики Марий Эл на 2025-2026 учебный год», Правилами приема обучающихся, разработанным и утвержденным локальным актом от 24 февраля 2025 года.

Прием по образовательным программам ППКРС и адаптированным основным программам профессионального обучения осуществляется на бюджетной основе по очной форме обучения без вступительных экзаменов.

Таблица 5. Выпуск обучающихся

Профессия		2022-2023	2023-2024	2024-2025
<b>Программы ППКРС</b>				
23.01.17	Мастер по ремонту и обслуживанию автомобилей	11	9	33
<i>Итого по программам ППКРС:</i>		<i>11</i>	<i>9</i>	<i>33</i>
<b>Программы профессиональной подготовки</b>				
12680	Каменщик (школьники)	25	25	25
19727	Штукатур (школьники)	-	25	-
16675	Повар (школьники)	25	-	19
	Сварщик ручной дуговой сварки плавящимся электродом	-	-	6
19727	Штукатур	12	11	8
19203	Тракторист (взрослое население)	-		10
12680	Каменщик	-	10	9
<i>Итого по программам профподготовки</i>		<i>62</i>	<i>71</i>	<i>77</i>
<b>Итого:</b>		<b>73</b>	<b>80</b>	<b>110</b>

По внебюджетной подготовке в 2025 году было обучено - 43 человека.  
*водители внедорожных самоходных машин категории А1 – 6 чел.;*  
*трактористы категории «С» - 24 чел.;*  
*трактористы категории «Е» -3 чел.;*  
*трактористы категории «В» - 4 чел.;*  
*сварщик ручной дуговой сварки плавящимся электродом -3 чел.;*  
*маляр -3 чел..*

**Вывод:** Структура подготовки рабочих соответствует профессиональному стандарту и отвечает потребностям рынка труда региона.

### **3.3. Качество подготовки обучающихся**

Основными показателями учебной деятельности является качество подготовки студентов. В процессе обучения успеваемость студентов (знания, умения, практический опыт) определялись оценками «отлично», «хорошо», «удовлетворительно» и «неудовлетворительно», «зачтено» и «не зачтено».

Основная составляющая качества среднего профессионального образования – это качество образовательной программы, которая представляет собой комплект нормативных документов, определяющих цели, содержание и методы реализации процесса обучения и воспитания.

Оценка образовательной деятельности необходима для определения степени соответствия образовательных результатов студентов техникума требованиям Федеральных государственных образовательных стандартов

Показателями качества образовательного процесса в техникуме являются:

1) степень освоения студентами учебных дисциплин (модулей), выражающаяся в следующих показателях:

- результаты государственной итоговой аттестации выпускников;
- результаты промежуточной аттестации студентов (по итогам сессии);
- результаты участия студентов техникума в конкурсах и фестивалях

различного уровня.

2) процент посещаемости студентами учебных занятий;

3) степень обеспечения учебных дисциплин (модулей) учебно-методическими комплексами, техническими средствами обучения.

Для эффективной оценки качества подготовки преподавателями техникума разрабатываются фонды оценочных средств (ФОС) для проведения текущего контроля успеваемости, промежуточной и государственной итоговой аттестации.

Текущий контроль успеваемости представляет собой проверку усвоения учебного материала, регулярно осуществляемую на протяжении семестра по курсу дисциплины, МДК, учебной практики. Текущий контроль направлен на стимулирование у студентов стремления к систематической самостоятельной работе по изучению учебной дисциплины, МДК, овладению общими и профессиональными компетенциями.

Текущий контроль успеваемости студентов может осуществляться в следующих формах: входной контроль, опрос (устный или письменный), практическое творческое задание, контрольная работа, тестирование и др.

Промежуточная аттестация осуществляется соответствии с календарным графиком учебного процесса и может завершать изучение разделов учебной дисциплины, МДК.

Промежуточная аттестация студентов по учебной и производственной практикам осуществляется в рамках их проведения. Предметом оценки является уровень освоения определенных программой необходимых навыков практической работы и умений.

Промежуточная аттестация проводится в соответствии с графиком учебного процесса, учебным планом и рабочими программами дисциплин и профессиональных модулей.

Для контроля учебной деятельности студентов установлены формы промежуточной аттестации: экзамен по отдельной дисциплине или МДК, экзамен квалификационный, дифференцированный зачет по отдельной дисциплине, МДК, учебной практике, зачет по отдельной дисциплине, МДК, производственной практике.

Государственная итоговая аттестация (ГИА) служит для проверки качества освоения ППКРС в целом. Формы государственной итоговой аттестации определены ФГОС СПО по соответствующим профессиям.

Порядок проведения ГИА разрабатывается техникумом на основании действующего Порядка проведения государственной итоговой аттестации по образовательным программам среднего профессионального образования, утверждаемого Министерством образования и науки Российской Федерации.

Для повышения качества подготовки выпускников по программам профессионального обучения Водитель, Тракторист усовершенствована система внутренней системы оценки качества, в рамках которой ежемесячно проводится проверка знаний по ПДД мастеров производственного обучения по вождению транспортных средств и преподавателей дисциплин профессионального цикла, а так же промежуточный и текущий контроль обучающихся проводится с применением аппаратно-программного комплекса в присутствии комиссии.

Для выявления степени удовлетворенности качеством образовательной деятельности техникума организован опрос среди получателей образовательных услуг через электронную анкету, гиперссылка на которую размещена на официальном сайте техникума.

В техникуме была проведена независимая оценка качества условий осуществления образовательной деятельности.

### ***Результаты Государственной итоговой аттестации***

Профессия 23.01.17 Мастер по ремонту и обслуживанию автомобилей с присвоением квалификации: слесарь по ремонту автомобилей, водитель автомобиля.

Год	Количество обучающихся	% качества выпускного экзамена	Количество дипломов с оценками «4» и «5»
2024-2025	33	97%	9

### ***Результаты итоговой аттестации по программам профессионального обучения***

Год	Кол-во Обучающихся	% качества выпускного экзамена	Количество свидетельств с оценками 4 и 5
2024-2025	77	89%	65

**Результаты сдачи квалификационных экзаменов обучающихся по программам профессионального обучения и по профессии Тракторист за 2025 год.**

Программа профессионального обучения тракторист категория билета	Кол-во обучающихся	% сдачи Квалификационного экзамена с первого раза
<b>А1</b>	6	100%
<b>В (Безопасность эксплуатации)</b>	4	100%
<b>В (Эксплуатация машин)</b>	4	100%
<b>С (Безопасность эксплуатации)</b>	24	100%
<b>С (Эксплуатация машин)</b>	24	100%
<b>Е (Безопасность эксплуатации)</b>	3	100%
<b>Е (Эксплуатация машин)</b>	3	100%

**Результаты сдачи квалификационных экзаменов обучающихся по программам профессионального обучения и по профессии Водитель за 2025 год**

Наименование экзамена на право управления транспортными средствами		Количество проведенных экзаменов на право управления ТС соответствующих категорий и подкатегорий ТС	
		Всего	С
Количество проведенных теоретических экзаменов		<b>9</b>	<b>9</b>
Из них	Сданных с 1 раза (%)	80%	80%
Количество проведенных экзаменов по первоначальным навыкам управления транспортным средством		9	9
Из них	Сданных с 1 раза (%)	80%	80%
Количество проведенных экзаменов по управлению транспортным средством в условиях дорожного движения		9	9
Из них	Сданных с 1 раза (%)	60%	60%

**Выводы:**

Для повышения качества образования в техникуме необходимо:

- развивать и совершенствовать методическую базу учебного процесса: обеспечить полную оснащенность учебного процесса по всем курсам и дисциплинам необходимой документацией, учебными, информационными, программными и дидактическими материалами и пособиями;

- развивать систему дистанционной работы студентов на основе их свободного доступа к учебным ресурсам и технологиям самообразования;
- осуществлять эффективный централизованный контроль качества знаний, обеспечить мониторинг качества образовательных программ, учебных и практических занятий, учебно-методического и информационного обеспечения, качества экзаменационных требований и уровня знаний на всех этапах обучения;
- совершенствовать работу администрации по управлению предметно-цикловыми комиссиями, по координации деятельности всех структурных подразделений техникума;
- совершенствовать процесс обучения по основным профессиональным образовательным программам, регулярно корректировать рабочие учебные планы и программы, учебно-методические комплексы.

Низкий общий процент сдачи экзаменов в ГИБДД вызван тем, что большая часть обучающихся по ППКРС 23.01.17 Мастер по ремонту и обслуживанию автомобилей (с получением квалификации водитель категории С - 9 человек), несмотря на созданные педагогическим коллективом условия для обучения, имела низкую мотивацию к сдаче экзаменов в установленные сроки.

### 3.4. Трудоустройство выпускников

Деятельность техникума, связанная с трудоустройством выпускников, осуществляется на основе сотрудничества с работодателями.

В техникуме функционирует Служба содействия трудоустройству выпускников, деятельность, которой направлена на быструю адаптацию выпускников на рынке труда, их востребованность и закрепляемость на производстве. Разработан план мероприятий по содействию занятости выпускников ГБПОУ РМЭ «АПТ», завершивших обучение по программам СПО, согласованный с Министерством образования и науки Республики Марий Эл.

С целью содействия трудоустройству выпускников проведены мероприятия в соответствии с разработанным планом:

1. Консультационная работа со студентами по вопросам самопрезентации, профориентации и информирования о состоянии рынка труда.
2. Беседа с представителями ГКУ РМЭ «Центр занятости населения Килемарского района» о спросе на рынке труда.
3. Работа с выпускниками, имеющими риск нетрудоустройства по вопросам профессиональной переподготовки через ЦЗН районов.
4. Ведение личных дел обучающихся и выпускников с отслеживанием профессионального развития, учетом оказания мер поддержки по трудоустройству.
5. Проведение круглых столов с участием представителей работодателей по формированию корпоративной культуры.
6. Введение в образовательный процесс учебных дисциплин «Адаптация выпускника на рынке труда» (32 часа), «Организация предпринимательской деятельности» – 32 часа.
7. Организация временной занятости студентов.

Содействие в создании временных рабочих мест для занятости молодежи 14-18 лет с целью профориентации и профессионального самоопределения, включая детей-сирот совместно с ГКУ РМЭ «Центр занятости населения Килемарского района».

8. Участие службы в мероприятиях, организованных с целью содействия трудоустройству выпускников; мероприятия с участием студентов и выпускников (ярмарки вакансий и т. п.).

9. Формирование банка данных о потребностях предприятий и организаций на рынке труда.

10. Информирование работодателей о базах данных соискателей из числа выпускников техникума.

11. Участие центра (службы) в мероприятиях, организованных с целью содействия трудоустройству выпускников: мероприятия с участием работодателей, представителей органов исполнительной власти, общественными организациями и объединениями работодателей.

12. Встречи с социальными партнерами (представителями работодателей).

Таблица 6. Сведения о трудоустройстве выпускников по ППКРС и программам профессионального обучения по состоянию на **31 декабря 2025 года**.

	Кол-во чел.	В том числе по профессии		
		23.01.17 Мастер по ремонту и обслуживанию автомобилей	19727 Штукатур	12680 Каменщик
1. Всего выпускников	50	33	8	9
в т.ч. сирот	4	-	2	2
в т.ч. имеющих группу инвалидности	1	-	1	
2. Трудоустроено, всего	31	15	8	8
в т.ч. сирот	4	-	3	1
в т.ч. имеющих группу инвалидности	1	-	1	1
В т.ч. на предприятиях и в организациях:	31	15	8	8
- государственные	19	11	3	5
- негосударственные	12	4	5	3
3. Трудоустройство по полученной профессии	10	7	2	1

4. Поступило для дальнейшей учебы в образовательные учреждения всего, в т.ч.	-	-	-	-
Высшего профессионального образования	-	-	-	-
Среднего профессионального образования	1	-	-	1
5. Призыв на военную службу	17	17	-	-
6. Декретный отпуск	-	-	-	-
7. Перемена места жительства	-	-	-	-
8. Занимаются индивидуальной трудовой деятельностью	-	-	-	-
9. Не трудоустроено, всего (стр. 1, стр. 3, стр. 9, стр. 12, стр. 13, стр. 14, стр. 15)	-	-	-	-
в т. ч. сирот	-	-	-	-
в т. ч. имеющих группу инвалидности	-	-	-	-
10. Обратились в службу занятости	-	-	-	-
% трудоустройства	62%	45%	100%	88%
% трудоустройства по полученной профессии	32%	47%	25%	11%
% общей занятости	100%	100%	100%	100%

**Выводы:** По отзывам и по результатам анкетирования работодателей выпускники техникума по программам среднего профессионального образования, а также по программам профессионального обучения владеют в достаточной степени необходимыми знаниями и навыками, что позволяет им успешно адаптироваться в социальной среде и быть востребованными на рынке труда.

Низкий процент трудоустройства выпускников по профессии 23.01.17 Мастер по ремонту и обслуживанию автомобилей связан с тем, что большая часть выпускников после окончания техникума призывается на военную службу.

#### 4. Кадровое обеспечение образовательного процесса

Коллектив техникума составляет 24 человек, в том числе педагогический коллектив 13 человек. К преподавательской работе привлекаются внешние и внутренние совместители.

Общепрофессиональную и профессиональную подготовку ведут 2 мастера производственного обучения. На условиях внутреннего совместительства к преподавательской работе привлекаются мастера производственного обучения техникума. Учебная нагрузка распределяется с учетом образовательного уровня и профессионального опыта преподавателей и мастеров производственного обучения.

Таблица 7. Структура педагогического состава

Название должности	Количество человек			Всего	Удельный вес, %
	Руководители	Педагоги	Мастера п/о		
Общая численность (по штатному расписанию)	4	19,1	8	30,1	51,8%
Общая численность	2	12	2	16	64,0%

11 педагогических работников (с совместителями) имеют высшее образование и 3 – среднее профессиональное образование. Из них в 2025 году 1 мастер производственного обучения прошел переподготовку по программе «Педагог профессионального обучения», и 1 методист прошел переподготовку по программе «Методическая деятельность в ПОО».

Мастера производственного обучения техникума распространяют свой опыт через обобщения на заседаниях Педагогического совета, цикловых методических комиссий.

Таблица 8. Аттестация педагогических работников (чел.) в 2023, 2024 и 2025 годах:

Категория	Руководители ОУ	Административные работники	Педагоги	Мастера п/о
На высшую квалиф. Категорию				
На первую квалиф. Категорию			1	0

На соответствие занимаемой должности				
--------------------------------------	--	--	--	--

Система повышения квалификации педагогических работников направлена на формирование профессиональных компетенций по эффективному педагогическому менеджменту, совершенствованию образовательного процесса в соответствии с требованиями ФГОС, повышению педагогического мастерства, внедрению в учебный процесс современных технологий обучения.

7 педагогических работников прошли курсы повышения квалификации в течение 2025года.

Таблица 9. Повышение квалификации

Дата	Организатор курсов	Тема курсов	ФИО
28.01.2025г.- 25.02.2025	ГБПОУ ДПО РМЭ «Региональный методический центр развития квалификаций»	«Организация воспитательной работы в профессиональных образовательных организациях» 40 часов	Смирнова Л.В
31.01.025г.- 13.02.2025г.	ГБПОУ ДПО РМЭ «Региональный методический центр развития квалификаций»	Обучение педагогических работников навыкам оказания первой помощи»	Смирнова Л.В
19.02.2025г.	ГБПОУ ДПО РМЭ «Региональный методический центр развития квалификаций»	Сертификат за подготовку участника	Попова Е.С.
19.02.2025г.	ГБПОУ ДПО РМЭ «Региональный методический центр развития квалификаций»	Сертификат за подготовку участника	Кокушкина Л.Г.
2025г.	ФГБОУ ДПО ИРПО	Сертификат участника «Конференции «Актуальные вопросы общего образования в СПО»	Смирнова Л.В.
2025г.	Президентская платформа «Россия – страна возможностей»	Сертификат участника «Наставничество»	Смирнова Л.В.
10.03.2025г.	Министерство образования науки РМЭ	Сертификат эксперта- наставника 2025 Профессионалы	Зиновьева М.В.
10.03.2025	Министерство образования науки РМЭ	Сертификат эксперта- наставника 2025 Профессионалы	Акоскин Е.В.
26.03.2025г.	ГБПОУ ДПО РМЭ «Региональный методический центр развития квалификаций»	Сертификат за подготовку участника	Кокушкина Л.Г.
13.03.2025 -	ГБПОУ ДПО РМЭ	«Организация работы	Кокушкина Л.Г.

23.04.2025г.	«Региональный методический центр развития квалификаций»	медиацентров в профессиональных образовательных организациях» 44 часа	
18.03.2025г.- 30.04.2025г.	ГБПОУ ДПО РМЭ «Региональный методический центр развития квалификаций»	«Эффективная коммуникация в педагогической деятельности»	Кокушкина Л.Г.
29.04.2025г.	ГБПОУ ДПО РМЭ «Региональный методический центр развития квалификаций»	Сертификат наставника	Кокушкина Л.Г.
2025г. Сертификат эксперта	Министерство образования и науки РМЭ	Сертификат эксперта Регионального чемпионата «Абилимпикс» 2025 РМЭ	Зиновьева М.В.
2025г.	ГБПОУ ДПО РМЭ «Региональный методический центр развития квалификаций»	Сертификат участника Республиканского марафона открытых уроков «Учимся у коллег»	Зиновьева М.В.
19.05.2025г.- 10.06.2025г.	ГБПОУ ДПО РМЭ «Региональный методический центр развития квалификаций»	Разработка рабочих программ дисциплин общеобразовательного цикла с учетом профессиональной направленности программ СПО» 62 часа	Смирнова Л.В.
02.06.2025г. -27.06.2025г.	ФГБОУ ВС «Нижегородский ГПУ им.Козьмы Минина»	«Прикладные аспекты преподавания учебного предмета «Математика»	Соловьева Т.А.
25.07.2025г.	ФБГУ «Российский детско-юношеский центр»	Деятельность советника директора по воспитанию и взаимодействию с детскими общественными объединениями в профессиональных образовательных организациях»	Кокушкина Л.Г.
2025г	Добро.РФ	Сертификат участника Участник регионального этапа Международной премии# Мывместе.	Кокушкина Л.Г
09.10.2025г.	ГБПОУ ДПО РМЭ «Региональный методический центр развития квалификаций»	За проведение выставки «Автопарк СПО»	Андреев В.Н.
13.09.2025г.	Высшая школа экономики	Цифровые сервисы для разнообразия учебных занятий»	Смирнова Л.В.
20.10.2025г.- 24.10.2025г.	ГБПОУ РМЭ «Центр психолого-педагогической, медицинской и социальной	Медиация в образовании: технологии профилактики и урегулирования	Попова Е.С.

	помощи «Детство»	конфликтов»	
21.10.2025г- 27.11.2025г.	ГБПОУ ДПО РМЭ «Региональный методический центр развития квалификаций»	Российские цифровые инструменты и сервисы в деятельности педагога»	Смирнова Л.В.
04.11.2025г.	ДоброУниверситет	Сертификат участника Значимый взрослый для подростка, состоящего на различных видах профилактического учета	Кокушкина Л.Г
2025г.	ФБГУ «Российский детско- юношеский центр»	Сферум в мах: возможности цифрового сервиса для советников директоров по воспитанию и взаимодействию с детскими общественными объединениями» 8 часов	Кокушкина Л.Г
17.11.- 26.11.2025	ГБПОУ ДПО РМЭ «Региональный методический центр развития квалификаций»	Совершенствование содержания и методики профессионального обучения водителей транспортных средств» 72ч	Андреев В.Н, Скворцов М.Г. Сизякин Д.В.
24.11.2025г.- 28.11.2025г.	ФГБОУВС «Российский педагогический университет им. А.И.Герцена»	Деятельность советника директора по воспитанию и взаимодействию с детскими общественными объединениями в профессиональных образовательных организациях» 36 часов	Кокушкина Л.Г
27.11.2025г.- 02.12.2025г.	ГБПОУ РМЭ Йошкар- Олинский строительный техникум»	Современные технологии профориентационной работы с детьми и молодежью» 16 часов	Кокушкина Л.Г
16.11.2025г.	ФГБНУ «ИИДСВ»	Управление реализацией курса внеурочной деятельности «Разговор о важном» 24 часа	Кокушкина Л.Г

**Вывод:** Квалификация педагогов техникума, соответствует содержанию, целям и задачам профессионально-образовательной программы, требованиям тарифно-квалификационных характеристик, установленного им разряда ЕТС и присвоенной квалификационной категории. Мастера производственного обучения осознают необходимость повышения квалификации и используют различные формы для развития своих профессиональных способностей.

## 7. Материально-техническая база

Техникум на праве оперативного управления владеет государственной собственностью Республики Марий Эл. Документы о праве собственности имеются в наличии. Здания техникума выполнены по индивидуальному проекту и составляют единый учебный комплекс, предназначенный для образовательных целей. Лицензионные требования в части условий, гарантирующих охрану здоровья обучающихся и сотрудников, выполняются и соответствуют установленным санитарным и гигиеническим нормам. Все здания приняты комиссией на готовность к учебному процессу.

Материально-техническая база техникума, используемая в подготовке по программам ППКРС укрупнённой группы специальностей 23.00.00 Техника и технология наземного транспорта и адаптированным основным программам профессионального обучения включает в себя учебный корпус – 1824,2 м<sup>2</sup>, столовую на 50 мест, спортивный зал – 169,1 м<sup>2</sup>; слесарную мастерскую – 51,3 м<sup>2</sup>, общежитие – 626,5 м<sup>2</sup> на 75 мест.

Общая учебная площадь на единицу контингента, приведенного к очной форме обучения, составляет 10,2 м<sup>2</sup> (норматив 10 м<sup>2</sup>), что позволяет признать обеспечение студентов учебными площадями достаточным. Для проведения занятий по профессиональному обучению используются 11 учебных кабинетов и 9 мастерских, лаборатория технического ремонта и обслуживания автомобилей и тракторов.

Таблица 10. СВЕДЕНИЯ О КАБИНЕТАХ И ЛАБОРАТОРИЯХ

Наименование кабинета, лаборатории	Площадь
Кабинет ОБЖ	69,6
Кабинет ПДД	51,1
Технический ремонт и обслуживание автомобилей и тракторов	205,14
Кабинет русского языка	53,7
Кабинет информатики	51,5

Кабинет биологии	50,1
Кабинет математики и физики	49,2
Кабинет химии	40,7
Кабинет столярных работ	51,8
Кабинет отделочно-строительных работ	42,7
Мастерская отделочно-строительных работ	51,3
Мастерская печных и каменных работ	104,16
Мастерская столярных работ	103,84
Швейная мастерская	51,9
Слесарная мастерская	51,3
Мастерская ремонт и обслуживание легковых автомобилей	252,4
Мастерская «Кузовной ремонт»	68,3
Мастерская «Сварочные технологии»	48,8

Оснащённость учебных кабинетов и лабораторий составляет от 95% до 100%.

Учебная практика проводится в учебных мастерских техникума. Учебные кабинеты оборудованы, отремонтированы в соответствии с СанПин и требованиями пожарной безопасности. В 2025-году выполнен капитальный ремонт мастерской «Ремонт и обслуживание легковых автомобилей», «Кузовной ремонт», «Сварочные технологии» и оснащены современным оборудованием по программе «Профессионалитет». Модернизация учебно-лабораторной базы выполняется как в рамках бюджетного, так и внебюджетного финансирования. Уровень оснащённости учебно-лабораторной базы, соответствует образовательным программам.

Кабинеты по общеобразовательным предметам являются общими для всех специальностей и профессий. Большинство кабинетов и лабораторий имеют свои дополнительные помещения для хранения необходимого оборудования, инструментов, макетов, наглядных пособий, материалов по

методическому обеспечению занятий.

Библиотечный фонд составляет более 3.822 экземпляра книг.

**Вывод:** Существующая материально-техническая база техникума соответствует требованиям ФГОС и позволяет выполнить содержания утвержденных учебных планов и программ по дисциплинам, соответствует целям и задачам подготовки специалистов.

Состояние охраны труда, соблюдение правил, норм и гигиенических нормативов, состояние пожарной безопасности удовлетворяет требованиям, предъявляемым к образовательным учреждениям СПО.

## 7. Внеурочная деятельность

Цель рабочей программы воспитания – личностное развитие обучающихся и их социализация, проявляющиеся в развитии их позитивных отношений к общественным ценностям, приобретении опыта поведения и применения сформированных общих компетенций квалифицированных рабочих, служащих

Решаются главные воспитательные задачи:

1) сохранять и приумножать традиции техникума, преемственность в воспитании студенческой молодежи;

2) формировать личностные качества для эффективной профессиональной деятельности в соответствии с предъявляемыми требованиями современным обществом;

3) формировать устойчивую внутреннюю потребность личности в здоровом образе жизни;

4) осуществить подбор активных и интерактивных методов воспитания, создавать условия для развития личности студента и реализации творческой активности, гражданского самоопределения и самореализации;

5) содействовать нравственному и интеллектуальному развитию обучающихся;

6) формирование личностных комфортных отношений между обучающимися, через коммуникации всех участников воспитательного процесса;

7) профилактика употребления подростками психоактивных веществ.

Воспитательная работа строится по следующим направлениям:

- духовно-нравственное развитие;
- гражданско-правовое и патриотическое воспитание;
- воспитание трудолюбия и ответственного отношения к учебе и труду;
- физическое развитие и культура здоровья;
- формирование профессионального самосознания;
- экологическое воспитание.

По состоянию на 31 декабря 2025 года на всех видах профилактического учета (включая внутренний) состоит 1 обучающихся.

Для приобщения к здоровому образу жизни и занятий обучающихся во внеурочное время в декабре 2022 года был зарегистрирован и открыт студенческий спортивный клуб. В 2024 году выделены деньги на приобретение оборудования по дополнительным общеобразовательным программам. Работают внеурочные занятия по дополнительным программам «Школа безопасности», «Юнный инспектор движения», «Волейбол», «Медиацентр».

**Таблица 11. Участие и достижения ГБПОУ РМЭ «Ардинский профессиональный техникум» и обучающихся в конкурсах и олимпиадах**

Наименование мероприятия	Фамилия, имя участника	Дата проведения	Результат участия	Уровень
Республиканская предметная олимпиада для обучающихся с ограниченными возможностями здоровья»	Романова Мария	Февраль 2025г	Сертификат участника	Республиканский
1 Районный конкурс детско-юношеского патриотического творчества «Наследники отечества»	Пупенков Иван	21 февраля 2025г	Диплом 2 степени	Муниципальный
Спартакиада молодежи России допризывной возраста	Команда ГБПОУ РМЭ «АПТ»	26 февраля 2025г.	Грамота 3 место	Муниципальный
Чемпионат по профессиональному мастерству Профессионалы 2025	Степанов Михаил	10 марта 2025г.	Диплом 3 место	Республиканский
Чемпионат по профессиональному мастерству Профессионалы 2025	Дерябин Олег	10 марта 2025г.	Диплом 3 место	Республиканский
Чемпионат по профессиональному мастерству Профессионалы 2025	Зилотов Кирилл	10 марта 2025г.	Диплом 3 место	Республиканский
Чемпионат по профессиональному	Зязин Иван	10 марта 2025г.	Сертификат конкурсанта	Республиканский

мастерству Профессионалы 2025				
Фестиваль студенческого творчества «Фестос»	Кокорин Артем, Зилотов Кирилл	26. марта 2025г.	Сертификат участника	Республиканс кий
VIII Региональный чемпионат по профессиональному мастерству среди инвалидов и лиц с ограниченными возможностями здоровья «Абилимпикс» 2025 Республики Марий Эл	Степанов Михаил	апрель 2025	Диплом за 3 место «Кирпичная кладка»	Республиканс кий
VIII открытый Республиканский фестиваль туристических команд обучающихся с ограниченными возможностями здоровья профессиональных образовательных организаций РМЭ	Гуляев Сергей	6 июня 2025г.	Грамота 1 место «Краеведческая викторина» Грамота 1 место «Спортивное ориентирование» Грамота 2 место «Ориентирование- лабиринт» Грамота 1 место «Полоса препятствий»	Республиканс кий
VIII открытый Республиканский фестиваль туристических команд обучающихся с ограниченными возможностями здоровья профессиональных образовательных организаций РМЭ	Степанов Михаил	6 июня 2025г.	Грамота 2 место «Полоса препятствий» Грамота 2 место «Конкурс капитанов» Грамота 3 место «Спортивное ориентирование»	Республиканс кий
VIII открытый Республиканский фестиваль туристических команд обучающихся с ограниченными возможностями здоровья профессиональных образовательных организаций РМЭ	Команда ГБПОУ РМЭ «АПТ»	6 июня 2025г.	Грамота 1 место общекомандное Грамота 1 место Контрольно – туристический маршрут» Грамота 2 место «Ориентирование –лабиринт» Грамота 1 место «Представление команд» Грамота 1 место	Республиканс кий

			«Спортивное ориентирование» Грамота 1 место «Полоса препятствий»	
VIII открытый Республиканский фестиваль туристических команд обучающихся с ограниченными возможностями здоровья профессиональных образовательных организаций РМЭ	Родюшкин Артем	6 июня 2025г.	Грамота 3 место «Полоса препятствий»	Республиканский
Спортивный фестиваль «Мы выбираем спорт»	Команда ГБПОУ РМЭ «АПТ» Гуляев Сергей Романова Мария Мингазов Руслан Бибиков Михаил Минеев Максим Пупенков Иван	Июнь 2025г.	Диплом 1 место	Республиканский

Обучающимся предоставляется:

- бесплатное получение среднего (полного) и профессионального образования;
- нуждающимся в социальной поддержке обучающимся - государственная социальная стипендия;
- горячее питание;
- медицинская помощь (плановые осмотры специалистов, прививки, экстренную медпомощь);
- бесплатное проживание в общежитии техникума;
- бесплатное занятие в кружках, секциях образовательного учреждения.

В общежитии проживают 53 обучающихся. Комнаты расположены на двух этажах. На каждом этаже имеется санитарный узел, умывальники.

Душевые расположены на первом этаже. Все комнаты укомплектованы мебелью. Кроме жилых комнат в общежитии имеется:

- комната отдыха, где с обучающимися ведут работу воспитатели;
- бытовая комната для стирки и сушки белья;
- душевая;
- в вечернее время обучающиеся занимаются спортом в спортивном и тренажерном зале, посещают кружки.

Общежитие оснащено противопожарной сигнализацией. Медицинское обслуживание обучающихся осуществляется через Ардинскую врачебную амбулаторию Килемарской ЦРБ.

Прием пищи обучающимися осуществляется в столовой, рассчитанной на 50 посадочных мест. Кухня столовой имеет все необходимое оборудование для приготовления пищи.

Занятия по физической культуре проводятся по расписанию; спортивные секции проводятся в спортивном и тренажерном залах, а также на спортивной площадке. Ежегодно приобретается спортивный инвентарь. В спортзале имеются раздевалка, душевая.

В техникуме функционирует волонтерский отряд «Стимул», который оказывает помощь пожилым и нуждающимся, проводит и участвует в социально-значимых мероприятиях.

**Вывод:** В техникуме созданы хорошие условия для проживания, проведения досуга, занятий во внеурочное время и для всестороннего развития.

## **Заключение**

Всесторонне проанализировав условия образовательной деятельности, оснащенность образовательного процесса, образовательный ценз педагогических кадров, комиссия по самообследованию считает, что ГБПОУ РМЭ «АПТ» имеет достаточный потенциал для реализации подготовки по программам подготовки квалифицированных рабочих, служащих и профессиональной подготовки.

На основании проведенного самоанализа можно сделать выводы:

- содержания образовательных программ соответствуют требованиям федеральных государственных образовательных стандартов;
- качество подготовки специалистов соответствует требованиям ФГОС;
- условия реализации образовательного процесса в целом достаточны для подготовки по программам ППКРС и профессиональной подготовки.

По результатам проведенного анализа рекомендуется:

- продолжить работу по внедрению в учебный процесс инновационных педагогических технологий;
- продолжить работу над методическим обеспечением дисциплин учебного плана, по созданию электронных версий учебно-методических разработок, учебных пособий;
- продолжить расширение материально-технической базы, продолжить работу над усовершенствованием Медиатеки;
- методическому совету разработать комплекс мер по устранению наиболее типичных ошибок, выявленных при проведении контрольных срезов знаний;
- продолжить взаимодействие с работодателями и социальными партнерами.

Утверждены приказом Министерства образования и науки Российской Федерации от 10 декабря 2013 г. N 1324

**Показатели деятельности по самообследованию  
ГБПОУ РМЭ «Ардинский профессиональный техникум»  
за 2025 г.**

№ п/п	Показатели	Единица измерения	Значение	
			Абсолютное	Относительное
1	<b>Образовательная деятельность</b>			
1.1	Общая численность студентов (курсантов), обучающихся по образовательным программам подготовки квалифицированных рабочих, служащих, в том числе:	Человек	44	
1.1.1	По очной форме обучения	Человек	44	
1.1.2	По очно-заочной форме обучения	Человек	0	
1.1.3	По заочной форме обучения	Человек	0	
1.2	Общая численность студентов (курсантов), обучающихся по образовательным программам подготовки специалистов среднего звена, в том числе:	Человек	0	
1.2.1	По очной форме обучения	Человек	0	
1.2.2	По очно-заочной форме обучения	Человек	0	
1.2.3	По заочной форме обучения	Человек	0	
1.3	Количество реализуемых образовательных программ среднего профессионального образования	Единицы	1	
1.4	Численность студентов (курсантов), зачисленных на первый курс на очную форму обучения, за отчетный период	Человек	25	
1.5	Общая численность выпускников	Человек	33	
1.6	Численность/удельный вес численности выпускников, прошедших государственную итоговую аттестацию и получивших оценки "хорошо" и "отлично", в общей численности выпускников	Человек/%	32	97
1.7	Численность/удельный вес численности студентов (курсантов), ставших победителями и призерами олимпиад, конкурсов профессионального мастерства федерального и международного уровней, в общей численности студентов (курсантов)	Человек/%	0	0
1.8	Численность/удельный вес численности студентов (курсантов), обучающихся по очной форме обучения, получающих государственную академическую стипендию, в общей численности студентов	Человек/%	12	24
1.9	Общая численность работников образовательной организации	Человек	23	
1.10	Численность/удельный вес численности	Человек/%	13	56

№ п/п	Показатели	Единица измерения	Значение	
			Абсолютное	Относительное
	педагогических работников в общей численности работников			
1.11	Численность/удельный вес численности педагогических работников, имеющих высшее образование, в общей численности педагогических работников	Человек/%	8	76,92
1.12	Численность/удельный вес численности педагогических работников, которым за отчетный период по результатам аттестации присвоена квалификационная категория, в общей численности педагогических работников, в том числе:	Человек/%	1	7.69
1.12.1	Высшая	Человек/%	0	0
1.12.2	Первая	Человек/%	1	7.69
1.13	Численность/удельный вес численности педагогических работников, прошедших повышение квалификации/профессиональную переподготовку за последние 3 года, в общей численности педагогических работников	Человек/%	12	92.31
1.14	Численность/удельный вес численности педагогических работников, участвующих в международных проектах и ассоциациях, в общей численности педагогических работников	Человек/%	0	0
1.15	Общая численность студентов (курсантов) образовательной организации, обучающихся в филиале образовательной организации (далее - филиал)	Человек	0	
2	<b>Финансово-экономическая деятельность</b>			
2.1	Доходы образовательной организации по всем видам финансового обеспечения (деятельности)	Тыс. руб.	39234,1	
2.2	Доходы образовательной организации по всем видам финансового обеспечения (деятельности) в расчете на одного педагогического работника	Тыс. руб.	3270,34	
2.3	Доходы образовательной организации из средств от приносящей доход деятельности в расчете на одного педагогического работника	Тыс. руб.	1182,7	
2.4	Отношение среднего заработка педагогического работника в образовательной организации (по всем видам финансового обеспечения (деятельности)) к соответствующей среднемесячной начисленной заработной плате наемных работников в организациях, у индивидуальных предпринимателей и физических лиц (среднемесячному доходу от трудовой деятельности) в субъекте Российской Федерации	%	89,5	
3	<b>Инфраструктура</b>			
3.1	Общая площадь помещений, в которых осуществляется образовательная деятельность, в расчете на одного студента (курсанта)	Кв. м	10.2	
3.2	Количество компьютеров со сроком эксплуатации не более 5 лет в расчете на одного студента (курсанта)	Единиц	0.8	
3.3	Численность студентов (курсантов), нуждающихся в общежитиях	Человек	53	

№ п/п	Показатели	Единица измерения	Значение	
			Абсолютное	Относительное
3.4	Численность/удельный вес численности студентов (курсантов), проживающих в общежитиях, в общей численности студентов (курсантов), нуждающихся в общежитиях	Человек/%	53	100
4	<b>Обучение инвалидов и лиц с ограниченными возможностями здоровья</b>			
4.1	Численность/удельный вес численности студентов (курсантов) из числа инвалидов и лиц с ограниченными возможностями здоровья, в общей численности студентов (курсантов)	Человек/%	0	0
4.2	Общее количество адаптированных образовательных программ среднего профессионального образования, в том числе:	Единиц	0	
4.2.1	для инвалидов и лиц с ограниченными возможностями здоровья с нарушениями зрения	Единиц	0	
4.2.2	для инвалидов и лиц с ограниченными возможностями здоровья с нарушениями слуха	Единиц	0	
4.2.3	для инвалидов и лиц с ограниченными возможностями здоровья с нарушениями опорно-двигательного аппарата	Единиц	0	
4.2.4	для инвалидов и лиц с ограниченными возможностями здоровья с другими нарушениями	Единиц	0	
4.2.5	для инвалидов и лиц с ограниченными возможностями здоровья со сложными дефектами (два и более нарушений)	Единиц	0	
4.3	Общая численность инвалидов и лиц с ограниченными возможностями здоровья, обучающихся по программам подготовки квалифицированных рабочих, служащих, в том числе:	Человек	0	
4.3.1	по очной форме обучения	Человек	0	
4.3.1.1	инвалидов и лиц с ограниченными возможностями здоровья с нарушениями слуха	Единиц	0	
4.3.1.2	инвалидов и лиц с ограниченными возможностями здоровья с нарушениями слуха	Единиц	0	
4.3.1.3	инвалидов и лиц с ограниченными возможностями здоровья с нарушениями опорно-двигательного аппарата	Единиц	0	
4.3.1.4	инвалидов и лиц с ограниченными возможностями здоровья с другими нарушениями	Единиц	0	
4.3.1.5	инвалидов и лиц с ограниченными возможностями здоровья со сложными дефектами (два и более нарушений)	Единиц	0	
4.3.2	по очно-заочной форме обучения	Человек	0	
4.3.2.1	инвалидов и лиц с ограниченными возможностями здоровья с нарушениями слуха	Единиц	0	
4.3.2.2	инвалидов и лиц с ограниченными возможностями здоровья с нарушениями слуха	Единиц	0	
4.3.2.3	инвалидов и лиц с ограниченными возможностями здоровья с нарушениями опорно-двигательного аппарата	Единиц	0	
4.3.2.4	инвалидов и лиц с ограниченными возможностями здоровья с другими нарушениями	Единиц	0	

№ п/п	Показатели	Единица измерения	Значение	
			Абсолютное	Относительное
4.3.2.5	инвалидов и лиц с ограниченными возможностями здоровья со сложными дефектами ( два и более нарушений)	Единиц	0	
4.3.3	по заочной форме обучения	Человек	0	
4.3.3.1	инвалидов и лиц с ограниченными возможностями здоровья с нарушениями слуха	Единиц	0	
4.3.3.2	инвалидов и лиц с ограниченными возможностями здоровья с нарушениями слуха	Единиц	0	
4.3.3.3	инвалидов и лиц с ограниченными возможностями здоровья с нарушениями опорно-двигательного аппарата	Единиц	0	
4.3.3.4	инвалидов и лиц с ограниченными возможностями здоровья с другими нарушениями	Единиц	0	
4.3.3.5	инвалидов и лиц с ограниченными возможностями здоровья со сложными дефектами ( два и более нарушений)	Единиц	0	
4.4	Общая численность инвалидов и лиц с ограниченными возможностями здоровья, обучающихся по адаптированным образовательным программам подготовки квалифицированных рабочих, служащих, в том числе:	Человек	0	
4.4.1	по очной форме обучения	Человек	0	
4.4.1.1	инвалидов и лиц с ограниченными возможностями здоровья с нарушениями слуха	Единиц	0	
4.4.1.2	инвалидов и лиц с ограниченными возможностями здоровья с нарушениями слуха	Единиц	0	
4.4.1.3	инвалидов и лиц с ограниченными возможностями здоровья с нарушениями опорно-двигательного аппарата	Единиц	0	
4.4.1.4	инвалидов и лиц с ограниченными возможностями здоровья с другими нарушениями	Единиц	0	
4.4.1.5	инвалидов и лиц с ограниченными возможностями здоровья со сложными дефектами ( два и более нарушений)	Единиц	0	
4.4.2	по очно-заочной форме обучения	Человек	0	
4.4.2.1	инвалидов и лиц с ограниченными возможностями здоровья с нарушениями слуха	Единиц	0	
4.4.2.2	инвалидов и лиц с ограниченными возможностями здоровья с нарушениями слуха	Единиц	0	
4.4.2.3	инвалидов и лиц с ограниченными возможностями здоровья с нарушениями опорно-двигательного аппарата	Единиц	0	
4.4.2.4	инвалидов и лиц с ограниченными возможностями здоровья с другими нарушениями	Единиц	0	
4.4.2.5	инвалидов и лиц с ограниченными возможностями здоровья со сложными дефектами ( два и более нарушений)	Единиц	0	
4.4.3	по заочной форме обучения	Человек	0	
4.4.3.1	инвалидов и лиц с ограниченными возможностями здоровья с нарушениями слуха	Единиц	0	

№ п/п	Показатели	Единица измерения	Значение	
			Абсолютное	Относительное
4.4.3.2	инвалидов и лиц с ограниченными возможностями здоровья с нарушениями слуха	Единиц	0	
4.4.3.3	инвалидов и лиц с ограниченными возможностями здоровья с нарушениями опорно-двигательного аппарата	Единиц	0	
4.4.3.4	инвалидов и лиц с ограниченными возможностями здоровья с другими нарушениями	Единиц	0	
4.4.3.5	инвалидов и лиц с ограниченными возможностями здоровья со сложными дефектами ( два и более нарушений)	Единиц	0	
4.5	Общая численность инвалидов и лиц с ограниченными возможностями здоровья, обучающихся по программам подготовки специалистов среднего звена, в том числе:	Человек	0	
4.5.1	по очной форме обучения	Человек	0	
4.5.1.1	инвалидов и лиц с ограниченными возможностями здоровья с нарушениями слуха	Единиц	0	
4.5.1.2	инвалидов и лиц с ограниченными возможностями здоровья с нарушениями слуха	Единиц	0	
4.5.1.3	инвалидов и лиц с ограниченными возможностями здоровья с нарушениями опорно-двигательного аппарата	Единиц	0	
4.5.1.4	инвалидов и лиц с ограниченными возможностями здоровья с другими нарушениями	Единиц	0	
4.5.1.5	инвалидов и лиц с ограниченными возможностями здоровья со сложными дефектами ( два и более нарушений)	Единиц	0	
4.5.2	по очно-заочной форме обучения	Человек	0	
4.5.2.1	инвалидов и лиц с ограниченными возможностями здоровья с нарушениями слуха	Единиц	0	
4.5.2.2	инвалидов и лиц с ограниченными возможностями здоровья с нарушениями слуха	Единиц	0	
4.5.2.3	инвалидов и лиц с ограниченными возможностями здоровья с нарушениями опорно-двигательного аппарата	Единиц	0	
4.5.2.4	инвалидов и лиц с ограниченными возможностями здоровья с другими нарушениями	Единиц	0	
4.5.2.5	инвалидов и лиц с ограниченными возможностями здоровья со сложными дефектами ( два и более нарушений)	Единиц	0	
4.5.3	по заочной форме обучения	Человек	0	
4.5.3.1	инвалидов и лиц с ограниченными возможностями здоровья с нарушениями слуха	Единиц	0	
4.5.3.2	инвалидов и лиц с ограниченными возможностями здоровья с нарушениями слуха	Единиц	0	
4.5.3.3	инвалидов и лиц с ограниченными возможностями здоровья с нарушениями опорно-двигательного аппарата	Единиц	0	
4.5.3.4	инвалидов и лиц с ограниченными возможностями здоровья с другими нарушениями	Единиц	0	

№ п/п	Показатели	Единица измерения	Значение	
			Абсолютное	Относительное
4.5.3.5	инвалидов и лиц с ограниченными возможностями здоровья со сложными дефектами ( два и более нарушений)	Единиц	0	
4.6	Общая численность инвалидов и лиц с ограниченными возможностями здоровья, обучающихся по адаптированным образовательным программам подготовки специалистов среднего звена, в том числе:	Человек	0	
4.6.1	по очной форме обучения	Человек	0	
4.6.1.1	инвалидов и лиц с ограниченными возможностями здоровья с нарушениями слуха	Единиц	0	
4.6.1.2	инвалидов и лиц с ограниченными возможностями здоровья с нарушениями слуха	Единиц	0	
4.6.1.3	инвалидов и лиц с ограниченными возможностями здоровья с нарушениями опорно-двигательного аппарата	Единиц	0	
4.6.1.4	инвалидов и лиц с ограниченными возможностями здоровья с другими нарушениями	Единиц	0	
4.6.1.5	инвалидов и лиц с ограниченными возможностями здоровья со сложными дефектами ( два и более нарушений)	Единиц	0	
4.6.2	по очно-заочной форме обучения	Человек	0	
4.6.2.1	инвалидов и лиц с ограниченными возможностями здоровья с нарушениями слуха	Единиц	0	
4.6.2.2	инвалидов и лиц с ограниченными возможностями здоровья с нарушениями слуха	Единиц	0	
4.6.2.3	инвалидов и лиц с ограниченными возможностями здоровья с нарушениями опорно-двигательного аппарата	Единиц	0	
4.6.2.4	инвалидов и лиц с ограниченными возможностями здоровья с другими нарушениями	Единиц	0	
4.6.2.5	инвалидов и лиц с ограниченными возможностями здоровья со сложными дефектами ( два и более нарушений)	Единиц	0	
4.6.3	по заочной форме обучения	Человек	0	
4.6.3.1	инвалидов и лиц с ограниченными возможностями здоровья с нарушениями слуха	Единиц	0	
4.6.3.2	инвалидов и лиц с ограниченными возможностями здоровья с нарушениями слуха	Единиц	0	
4.6.3.3	инвалидов и лиц с ограниченными возможностями здоровья с нарушениями опорно-двигательного аппарата	Единиц	0	
4.6.3.4	инвалидов и лиц с ограниченными возможностями здоровья с другими нарушениями	Единиц	0	
4.6.3.5	инвалидов и лиц с ограниченными возможностями здоровья со сложными дефектами ( два и более нарушений)	Единиц	0	
4.7	Численность/удельный вес численности работников образовательной организации, прошедших повышение квалификации по вопросам получения среднего профессионального образования	Человек/%	8	33,33

№ п/п	Показатели	Единица измерения	Значение	
			Абсолютное	Относительное
	инвалидами и лицами с ограниченными возможностями здоровья, в общей численности работников образовательной организации			