

**МИНИСТЕРСТВО ОБРАЗОВАНИЯ И НАУКИ РЕСПУБЛИКИ МАРИЙ ЭЛ
ГОСУДАРСТВЕННОЕ БЮДЖЕТНОЕ ПРОФЕССИОНАЛЬНОЕ ОБРАЗОВАТЕЛЬНОЕ
УЧРЕЖДЕНИЕ РЕСПУБЛИКИ МАРИЙ ЭЛ
«ЙОШКАР-ОЛИНСКИЙ ТЕХНИКУМ СЕРВИСНЫХ ТЕХНОЛОГИЙ»**

**МЕТОДИЧЕСКИЕ УКАЗАНИЯ
ПО ВЫПОЛНЕНИЮ КУРСОВОЙ РАБОТЫ**
по профессиональному модулю
ПМ.01 Моделирование швейных изделий

Специальность 29.02.04 «Конструирование, моделирование и технология швейных изделий»

Йошкар-Ола,
2019 г.

Методические указания к выполнению курсовой работы по ПМ.01 Моделирование швейных изделий разработаны для обучающихся по специальности 29.02.04 Конструирование, моделирование и технология швейных изделий

Организация-разработчик: ГБПОУ Республики Марий Эл «ЙОТСТ»

Разработчики: Старыгина С.В. – преподаватель ГБПОУ Республики Марий Эл «ЙОТСТ»

Рекомендована: предметно цикловой комиссией дисциплин швейного профиля и парикмахерского искусства ГБПОУ Республики Марий Эл «ЙОТСТ»

Протокол заседания ПЦК

№ ____ от « ____ » _____ 2020 г.

Председатель ПЦК дисциплин швейного профиля и парикмахерского искусства

СОДЕРЖАНИЕ	
Разделы	стр
Пояснительная записка	2
Организация и порядок выполнения курсовой работы	3
Выполнение курсовой работы	3
Введение	4
1. Техническое задание	4
2. Техническое предложение	7
3. Эскизный проект	10
4. Технический проект	11
Заключение	16
Список литературы	17
Графические материалы	18
Изготовление макета изделия	18
Оценивание курсовой работы	18
Порядок защиты курсовой работы	19
Требования к составлению электронной презентации	20
Приложение 1. Примерная тематика курсовых работ	21
Приложение 2. Лист задания	22
Приложение 3. Образец оформления титульного листа	23
Приложение 4. Образец оформления содержания курсовой работы	24
Приложение 5. Образец художественного эскиза модели	25
Приложение 6. Образец технического эскиза модели	26
Приложение 7. Образец чертежа базовой конструкции жакета	27
Приложение 8. Образец чертежа модельной конструкции жакета	28
Приложение 9. Оценочный лист пояснительной записки КР	29
Приложение 10. Критерии оценивания защиты курсовой работы	30

ПОЯСНИТЕЛЬНАЯ ЗАПИСКА

Выполнение курсовой работы является завершающим этапом изучения профессионального модуля ПМ.01.Моделирование швейных изделий по специальности 29.02.04. Конструирование, моделирование и технология швейных изделий.

К защите курсовой работы допускаются студенты, завершившие полный курс обучения и успешно прошедшие все предшествующие аттестационные испытания в рамках данных профессиональных модулей: ПМ.01.Моделирование швейных изделий. Курсовая работа – это самостоятельная исследовательская работа студента, в ходе которой студент обобщает теоретические знания и решает конкретные практические задачи, соответствующие профилю деятельности. Студенты в ходе выполнения курсовой работы решают задачи профессиональной направленности: анализируют направление моды, учитывают используемые материалы при проектировании конструкции; овладевают методикой расчетов, пользуются нормативной и справочной литературой, технологической и конструкторской документацией, выполняют модельные конструкции и изготавливают макет изделия. Выполнение курсовой работы свидетельствует о степени овладения студентом теоретическими знаниями, об уровне его профессиональной подготовки, умении самостоятельно работать с нормативно-технической документацией, справочной литературой, ставить задачи и определять пути их решения. Курсовая работа предполагает высокую степень самостоятельности и рассчитана на инициативу студента. Контроль выполнения курсовой работы осуществляет преподаватель в рамках часов, отведенных на курсовую работу в учебном плане.

Выполнение и защита курсовой работы позволяет студенту продемонстрировать уровень сформированности:

- общих компетенций, включающих в себя способность: ОК 2. Организовывать собственную деятельность, выбирать типовые методы и способы выполнения профессиональных задач, оценивать их эффективность и качество ОК 5. Использовать информационно-коммуникационные технологии в профессиональной деятельности.

- профессиональных компетенций, соответствующих основным видам профессиональной деятельности: ПК 1.1. Создавать эскизы новых видов и стилей швейных изделий по описанию или с применением творческого источника. ПК 1.3. Выполнять технический рисунок модели по эскизу. ПК 2.1. Выполнять чертежи базовых конструкций швейных изделий на типовые и индивидуальные фигуры, ПК2.2 Осуществлять конструктивное моделирование швейных изделий.

ОРГАНИЗАЦИЯ И ПОРЯДОК ВЫПОЛНЕНИЯ КУРСОВОЙ РАБОТЫ

Выполнение курсовой работы по ПМ.01.Моделирование швейных изделий

- ознакомление с основными требованиями, предъявляемыми к выполнению курсовой работы;

- выбор и утверждение темы курсовой работы;

- сбор теоретического материала, изучение информационных источников по теме курсовой работы;

- написание и оформление курсовой работы;

- подготовка курсовой работы к защите;

- защита курсовой работы.

Выбор темы курсовой работы осуществляется студентом самостоятельно из предлагаемого перечня (ПРИЛОЖЕНИЕ 1). После выбора темы студент получает задание на выполнение курсовой работы (ПРИЛОЖЕНИЕ 2). Основной темой курсовой работы является проектирование модельной конструкции моделей различного ассортимента швейных изделий. Темы для курсовой работы даются с учётом различных покроев одежды, назначения изделий, возрастных и типовых групп, использования современных материалов. Курсовые работы могут

быть исследовательского характера и учитывать реальные условия производства. Для выполнения и подготовки к защите курсовой работы студентам выдаются данные методические указания.

ВЫПОЛНЕНИЕ КУРСОВОЙ РАБОТЫ

Курсовая работа должна соответствовать квалификационным требованиям, предъявляемым к студенту в рамках освоения данных профессиональных модулей согласно ФГОС по специальности 29.02.04. «Конструирование, моделирование и технология швейных изделий».

В объём курсовой работы входят:

- пояснительная записка;
- графические материалы;
- макет проектируемого изделия, выполненный из макетной (или основной) ткани в масштабе 1/2.

Пояснительная записка курсовой работы должна иметь следующую структуру:

- Титульный лист;
- Задание;
- Содержание;
- Введение;
- Основная часть;
- Заключение;
- Список использованных источников;
- Приложение.

Титульный лист оформляется в соответствии с установленной в ЙОТСТ формой и содержит выходные данные работы. Образец оформления титульного листа представлен в ПРИЛОЖЕНИИ 3. Содержание отображает структуру курсовой работы с указанием начального номера страниц расположения её структурных элементов. Объем – 1 страница печатного текста. Пример оформления представлен в ПРИЛОЖЕНИИ 4.

ВВЕДЕНИЕ

Введение – это краткое и сжатое изложение основных идей курсовой работы (1-2 страницы машинописного текста). Во введении необходимо определить цель выполнения и задачи курсовой работы. Необходимо объяснить мотивы, побудившие выбрать тему проектирования: создание новых моделей одежды (например, апробация нового модельного решения силуэта, возможность использования современных перспективных материалов, возможность использования новых методов моделирования и т.д.). Актуальность может быть обусловлена потребностью соответствия образного и конструктивного решений модели современным условиям социальной и духовной сферы жизнедеятельности человека, необходимостью корректирования антропологических параметров фигуры потребителя, или нестандартным выражением образа заказчика, необходимостью удовлетворить потребности потребителей шкалам размероростового ассортимента и т.п. Целесообразно указать на практическую значимость данной работы и возможность использования на практике.

ОСНОВНАЯ ЧАСТЬ

Основная часть пояснительной записки содержит схемы, рисунки, материалы описательного характера. Пояснения в ней должны быть предельно краткими, технически обоснованными и ясными в соответствии с заданием. Пояснения к содержанию каждого раздела основной части изложены ниже.

1. ТЕХНИЧЕСКОЕ ЗАДАНИЕ

Одним из наиболее важных и ответственных моментов проектирования одежды является разработка технического задания, представляющего собой совокупность требований к качеству и технико-экономическим показателям проектируемого изделия. Разработке технического задания должно предшествовать изучение основных достижений науки, техники и производства в области конструирования, моделирования одежды, рынков сбыта, покупательской способности населения.

Техническое задание представляет собой своеобразную программу свойств, которыми должно обладать проектируемое изделие как предмет потребления и объект производства. В то же время оно является связующим звеном между потребительскими свойствами и технико-экономическими возможностями производства. Поэтому в техническом задании необходимо так сбалансировать свойства будущего изделия, чтобы его производство и сбыт стали экономически целесообразными, выгодными.

1.1 Наименование и назначение проектируемого изделия

1. Объект проектирования: (например: жакет женский, костюм женский, платье коктейльное, серия моделей верхней \ легкой одежды для младшей \ средней \ старшей возрастной группы)

2. Заказчик: индивидуальный потребитель

3. Руководитель темы: **Старыгина С.В.**

4. Исполнитель: _____ студент группы: КМ и ТШИ-21

5. Основание для выполнения: учебный план специальности

6. Классификация работы: курсовая работа

7. Сроки выполнения с _____ по _____

8. Наименование и назначение изделия: (например: жакет женский для повседневной носки сезон весна-лето)

9. Стадии разработки: Техническое задание, Техническое предложение, Эскизный проект, Технический проект, Рабочий проект.

10. Характеристика процесса проектирования: индивидуальное проектирование, мелкосерийное или крупносерийное производство.

1.2. Требования к проектируемому изделию

В данном разделе необходимо изложить основные потребительские требования к разрабатываемому изделию и сформировать требования к производственно-техническим свойствам одежды. Необходимо обосновать важность каждой группы показателей для данного вида, назначения изделия; выделить наиболее значимые требования.

1. **ФУНКЦИОНАЛЬНЫЕ** требования характеризуют степень соответствия одежды конкретному назначению (например: повседневный деловой костюм должен быть изготовлен из материалов спокойных цветов, т.к. кричащие, яркие, блестящие цвета будут отвлекать внимание, утомлять окружающих; отделка костюма должна быть лаконичной, неназойливой, сдержанной. Нарядное платье для выпускного бала, наоборот, может быть из материалов или ярких или пастельных цветов, должно подчеркивать молодость, свежесть юной девушки, подчеркивать ее индивидуальность и др.), сезонности, внешним и психологическим возрастным особенностям человека. Кроме того, характер модели, ткань, отделка, цветовое решение должны отвечать вкусам потребителей (если проектируется модель для индивидуального производства).

2. **ЭСТЕТИЧЕСКИЕ** требования, предъявляемые к костюму, определяются совершенством композиционного и цветового решения модели, гармонией, соразмерностью частей и целого, новизной модели и конструкции (соответствовать направлению моды), товарным видом (качество изготовления изделия), соответствием потребителю (при индивидуальном изготовлении).

3. **ЭРГОНОМИЧЕСКИЕ** требования включают комплекс антропометрических, гигиенических и психофизиологических требований. Эти требования отражают взаимодействие системы «человек – изделие – среда». Антропометрические требования заключаются в

соответствии одежды размеру, форме тела, пропорциям, особенностям строения фигуры разных возрастных групп, характеру выполняемых движений. Это значит, что конструкция изделий должна строиться на основе размерной типологии и обеспечивать максимальную свободу движений при ограничении перемещения одежды относительно тела. Гигиенические требования, прежде всего, определяют основное назначение одежды, обеспечивающей необходимое тепловое состояние организма путем создания вокруг него оптимального микроклимата и защищающей тело человека от неблагоприятных климатических воздействий, загрязнений и повреждений. (например, изделия для лета должны обладать хорошей гигроскопичностью, воздухопроницаемостью; для зимы – высокой теплозащитностью, небольшой ветропроницаемостью, и т.д. Для бельевых изделий лучше использовать материалы из натуральных, в крайнем случае, 11 искусственных волокон). В последнее время потребитель все больше внимание уделяет экологическим параметрам одежды. Психофизиологические требования реализуются в свойствах, воспринимаемых человеком в ощущениях. Одежда не должна вызывать отрицательную реакцию и неприятные симптомы. Отрицательные воздействия могут оказывать излишний вес изделия, его толщина, колючесть ткани, грубая обработка швов, туго стягивающие талию, запястья или щиколотки резинки. Одежда должна отличаться комфортностью надевания и снятия, а также удобством пользования ее отдельными элементами.

4. **ЭКСПЛУАТАЦИОННЫЕ** требования к одежде характеризуются устойчивостью одежды (её формы, ткани или материала, конструкции, деталей, краёв и швов) к трению, сминанию, разрыву, изгибу, действию погоды, химчистке, стирке. В процессе эксплуатации изделие подвергается различным воздействиям – многократным растяжениям, деформации, истиранию, загрязнению, разрывным нагрузкам. Поэтому большое значение имеет способность изделия к восстановлению первоначальных свойств – возможность выполнения ремонта, стирки, химчистки, глажения. Важно, какие усилия (денежные или физические) необходимо для этого приложить. (например в платье из х/б материала не следует проектировать многочисленные сборки, складки, т.к. будет затруднено глажение после стирки. Для осеннего сезона не рекомендуется изготавливать длинное пальто из светлой ткани – т.к. невозможно подвергать изделие ежедневной химчистке. Для того, чтобы улучшить формоустойчивость краев деталей, в изделиях используют различные прокладочные материалы. В одежде для отдыха не следует применять мнущиеся ткани с низкой растяжимостью.) Выше перечисленные требования могут предъявляться к различным по назначению изделиям в разной степени. (для нарядной одежды важны прежде всего эстетические требования, для повседневной – функциональные, для домашней – эксплуатационные).

1.3. Требования к материалам

Выбираемые материалы для изделия должны соответствовать требованиям, предъявляемым к проектируемому изделию.

Необходимо обосновать выбор материалов для пакета изделия определённого назначения, сезона, возраста человека с учётом направления моды, требований промышленности и потребителя. В работе не всегда удается учесть абсолютно все требования технического задания, поэтому допускается некоторая их корректировка в процессе работы над проектом. Необходимо стремиться к максимальному воплощению в работе всех пожеланий и требований технического задания.

2. ТЕХНИЧЕСКОЕ ПРЕДЛОЖЕНИЕ

Техническое предложение - очередной этап проектирования. Его цель - разработка эскиза модели, нахождение общего конструктивного решения в соответствии с требованиями технического задания.

2.1. Направление моды

При разработке эскиза модели учитывается общее направление моды на текущей период и ближайшую перспективу по данному ассортименту изделий. Описательную часть необходимо сопровождать иллюстрациями моделей одежды (журналы, интернет). Фотографии komponуются в виде коллажа по подтемам (цветовая гамма, детали, отделка, дополнения и аксессуары).

Весна – лето 2018

<p>Цветовая палитра для Нью-Йорка</p> <p>Мальчицкий голубой С ожидаем чистого голубого неба, Little Boy Blue больше не только для маленьких мальчиков. Представляя большую экспансию и преемственность, этот сине-голубой оттенок успокаивает нас своим обещанием нового дня.</p> <p>Масло чили Проверенный временем, Chili Oil - это землестый коричневый, основанный на красном, который добавляет ароматное определение весенней палитре 2018 года.</p> <p>Аркадия Как ретро, но в то же время современный, Arcadia – холоднее и чище зеленого, с оттенком синего - выводит нас в новое направление весеннего сезона 2018 года.</p> <p>Эмператор (ист. – император) Богатый шоколад, наполненный коричневым Empereador, добавляет силу и содержательность к сезону весны 2018 года.</p> <p>Весенний Крокус Остроумный и выразительный, Весенний Крокус - яркий и дразнящий оттенок фуксии, который бросает вам вызов своим очаровательным обаянием.</p>	<p>Цветовая палитра для Лондона</p> <p>Дворцовый синий Palace Blue искрится энергией. Волнующий и впечатляющий, ярко-синий для грядущих дней.</p> <p>Пеньяница Утонченный и в то же время земной. Ash Rose представляет новое измерение, превращая этот приглушенный розовый оттенок в более заземленный.</p> <p>Нил Грин Спокойный и сдержанный Nile Green – прохладный светло-зеленый приносит свежий воздух в палитру, хорошо работая как безмятежное основание для несметного количества оттенков.</p> <p>Пряное яблоко Браун с красным оттенком, теплый, полезный и привлекательный Spiced Apple добавляет аромат палитре Spring 2018.</p> <p>Восхищительная роза Романтичная и ласковая Rapture Rose - это артистичный розово-красный цвет, который приносит кокетливый шарм в палитру весны</p>
--	--





Рис 1. Цветовая гамма

В данном разделе необходимо представить также основные силуэтные формы, предлагаемые направлением модного сезона для проектируемого ассортимента (3-5 фото из направления моды).



Рис. 2. Модные аксессуары





Рис 3. Варианты представления силуэтных форм

3. ЭСКИЗНЫЙ ПРОЕКТ

Эскизный проект выполняется с целью определения принципиальных конструктивных решений изделия, дающих общее представление о его структуре, устройстве и составных частях. 1.6

Разработка серии эскизных предложений, выбор основной модели - аналога

В этом подразделе осуществляется эскизная проработка и уточнение проектируемой модели и моделей – аналогов, эскизная проработка семейств, серий, коллекций, отработка новых форм, пропорций, отделки. При этом учитываются направление моды, выбранные материалы, достижения науки по вопросам моделирования и конструирования швейных изделий.

С учетом указанных требований разрабатываются 5 эскизов новых моделей одежды или серии моделей одежды, из которых после анализа выбирается одна модель, отвечающая теме дипломного проекта. Выбираемая модель для разработки, должна наиболее ярко и точно отражать модные тенденции текущего периода, соответствие фигуре и образу демонстратора, свойствам ткани, принятого стилевого решения. Эскизный ряд коллекции, эскизы моделей – аналогов или серии моделей представляют в цвете или графике во фронтальной проекции (вид спереди и сзади).



Рис. 4. Семейство моделей, разработанное на одной конструктивной основе

1.7 Описание внешнего вида проектируемой модели

В данном разделе дают описание внешнего вида модели, которое осуществляется по следующей схеме:

- 1) Наименование изделия
- 2) Половозрастная группа (младшая, средняя, старшая); размерные признаки
- 3) Силуэт (п/прилегающий, прямой, трапециевидный, О – образный, А – образный, Х – образный, и т.д.)
- 4) Объем (малый, умеренный, большой)
- 5) Покрой рукава (втачной, цельновыкроенный, реглан, комбинированный, рубашечный)
- 6) Описание материала
- 7) Характеристика плечевого пояса
 - а) по ширине (зауженный, расширенный, естественный)
 - б) по наклону (естественный, увеличенный, уменьшенный)
 - в) переход от плеча к рукаву (четкий, сглаженный, рельефный)
- 8) Описание рукава

а) объем вверху (классический, плоский, наполненный)

б) объем внизу (прямой, расширенный, зауженный)

в) оформление линии низа рукава (прямой, фигурный, присобранный(с напуском), на манжете)

9) Характеристика силуэта

а) участок прилегания (естественный, завышенный, заниженный), по длине (протяженный, непротяженный)

б) характер расширения или заужения (активное, умеренное, малое)

10) Длина изделия (указать уровень)

11) Формообразующие элементы, их характеристика и оформление (вытачки, подрезы, рельефы, полурельефы, кокетки, боковые швы)

Например,

Конструктивно форма решается за счет боковых швов, рельефов на спинке и полурельефов на полочке.

(12) Характеристика горловины:

Без воротника;

С воротником:

вид воротника -

- стойка,
- отложной,
- плосколежащий,
- фантази;

Степень прилегания к шее на разных участках

Характеристика застежки, края борта :

застежка до верху(закрытая горловина),

застежка не доверху (открытая горловина),

однобортное (центральная застежка),

двубортное (смещенная застежка),

асимметричное;

Форма бортов:

Особенности застежки: на прорезные или навесные петли и пуговицы,

на молнии,

потайная(супатная),

с планкой

13) Описание мелких деталей:манжеты, паты, пояса, клапаны,хлястики и т.д.

- 14) В качестве отделки используется...
- 15) Дополнения: туфли, бижутерия, сумочка, перчатки, шарф и т.д.
- 16) Рекомендуемые материалы.
- 17) Рекомендуемые размеры.

1.8 Эскиз проектируемой модели

Зарисовка модели: вид спереди, вид сзади.

Рис.2.1. Эскиз проектируемой модели

Порядок зарисовки технического эскиза

Прежде чем приступить к техническому рисунку модели, определяют, за счет каких конструктивных и конструктивно-декоративных линий может быть получена форма изделия, уточняют их количество, расположение и конфигурацию. При выборе силуэта модели, декоративных и декоративно-конструктивных элементов учитывается строение фигуры заказчика, его внешний облик и пожелания.

1. На рисунок наносят *контуры силуэта* модели. (прилегающий, полуприлегающий, прямой, трапеция, овальный).

При построении или прорисовке силуэтной формы модели учитывают *степень прилегания изделия к фигуре* на уровне линии груди, талии и бедер. Прилегание изделия к фигуре может быть очень плотным, плотным, средним, свободным и очень свободным.

2. Определяют длину изделия.

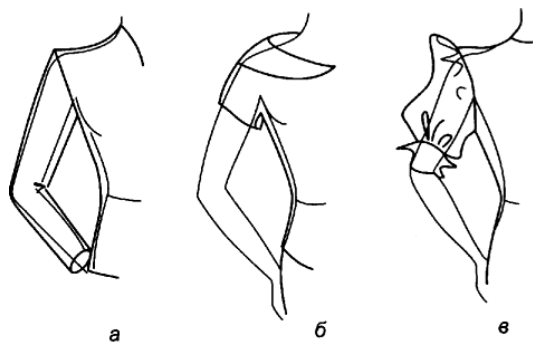
3. Особое внимание уделяют прорисовке линии плеча:

4. Затем рисуют *горизонтальные и вертикальные линии членения на становой части изделия*

. Это могут быть различной конфигурации рельефные линии, средние швы спереди и сзади, линии членения на уровне линии талии, выше или ниже этого уровня. Следует учитывать расположение горизонтальных линий членения, ориентируясь на уровень естественного положения линии талии конкретной фигуры.

5. Выполняют прорисовку рукава:

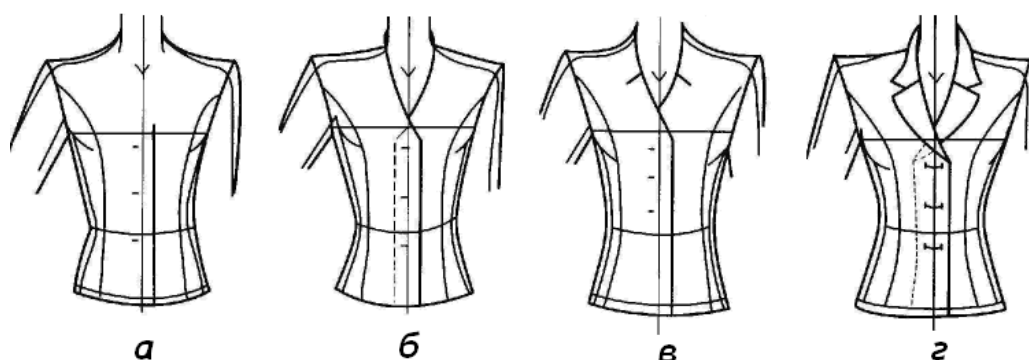
- глубина проймы;
- ширина рукава на уровне глубины проймы - узкий, средний, широкий, очень широкий.;
- конфигурацию линии проймы в соответствии с покроем рукава (втачной, цельнокроеный, реглан, полуреглан и др.);
- рисуют переход от плеча к рукаву— четкий (рис. рис 1, а), плавный (рис.1, б) или рельефный (рис. 1, в);



- отмечают уровень низа рукава— короткий, до локтя, три четверти, длинный, ниже уровня запястья;
- его внешнюю форму — прямой, расширенный или зауженный книзу, учитывая степень прилегания и опорные участки на уровне плеча и предплечья согнутой руки.
- низ рукава оформляют в соответствии с внешним видом модели — прямой рукав или присборенный книзу (с напуском или на манжете). Учитываются также величина напуска, конфигурация линии низа, форма и размеры манжеты.

6. Прорисовку *воротника и застежки* выполняют по следующей схеме:

- намечают ширину и форму борта относительно средней линии переда (рис.2 *а*). Застежка может быть однобортной, двубортной или асимметричной. Рисуют положение верхней петли и пуговицы, учитывая ее уровень относительно уровня яремной вырезки, груди или линии талии.
- затем прорисовывают особенность застежки — на прорезные или навесные петли, на молнии, потайная, на планке и т.п.
- в зависимости от вида воротника (стойка, отложной, плосколежащий, фэнтази) намечают линию перегиба воротника и отворотов (лацканов) с учетом степени прилегания его к шее (рис. 2, *б*). Конфигурация такой линии может быть спрямленной или округлой. При необходимости отмечают одновременно уровень уступа и ширину раскепа воротника (рис. 2, *в*).
- затем уточняют конфигурацию отлета и концов воротника, а также края отворотов (рис. 2, *г*).



7. Заканчивают рисунок силуэтной формы костюма прорисовыванием отделочных деталей — карманов, клапанов, пояса и т. п. Рисуют строчки, канты, бейки, уточняя их вид, конфигурацию, параметры и расположение. Затем намечают заломы, сгибы, складки. Штрихом и пятном подчеркивают объемность модели и фактуру ее материалов.

3.1. Выбор материалов для изделия и обоснование выбора

Одним из основных условий получения высококачественного изделия является правильный и обоснованный выбор материалов с учетом направления моды, конструктивных особенностей изделия, применяемых методов изготовления. Правильно выбранными считаются материалы, которые легко принимают заданную форму модели, не исключают и не скрывают линий композиции. Обосновывая выбор основных, подкладочных, прокладочных, отделочных материалов и фурнитуры, необходимо исходить, прежде всего, из требований технического задания к одежде данного вида. Обоснование выбора материалов представляется в текстовом виде.

3.2. Рабочий эскиз модели

В этом разделе курсовой работы решаются вопросы, связанные с проектированием модели, которая может быть рекомендована для конкретного типа производства (серийного, индивидуального). Разработка модели должна производиться с учетом направления моды и технического задания. Разрабатывается эскиз модели выбранного ассортимента. Эскиз выполняют в цвете (вид спереди). Вид сзади – технический рисунок в ч\б графике. Модель выполняется на одном листе формата А4.



Рис. 5. Рабочий эскиз проектируемой модели

3.3. Разработка модельных особенностей проектируемой модели

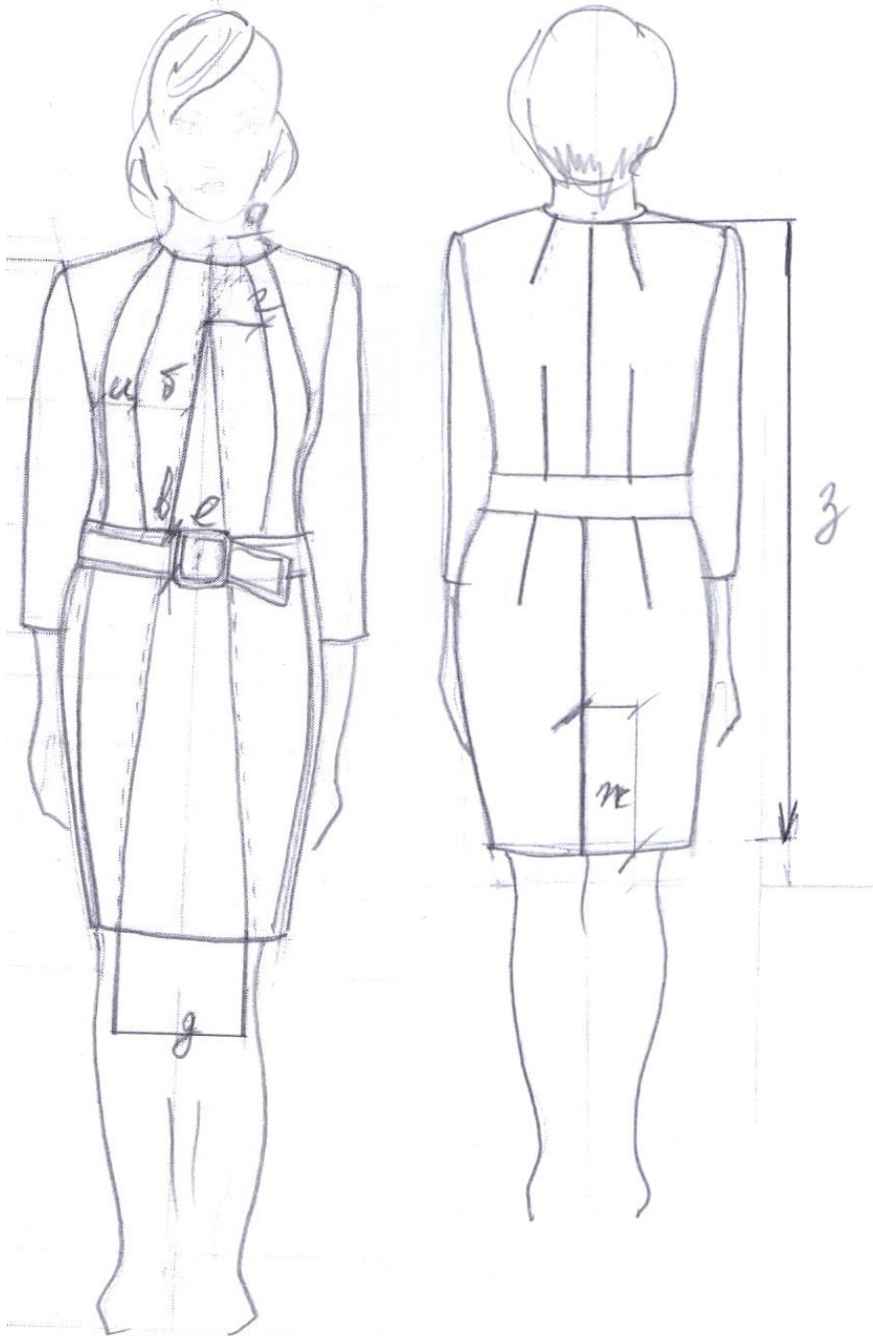


Рисунок 3.3 – Модельные особенности проектируемой модели

Для более точного определения местоположения и конфигурации элементов формы, находят коэффициенты перехода, которые определяют во сколько раз эскиз меньше натуральной величины. Для определения коэффициентов берут те величины, которые наименее искажены. Различают коэффициенты горизонтальный и вертикальный. Они определяются по формуле:

$$K_{\text{вертикальный}} = \frac{X_{\text{на чертеже}}}{X_{\text{на рисунке}}},$$

$$K_{\text{вертикальный}} = \frac{4,0}{4,5} = 8,8$$

$$K_{\text{горизонтальный}} = \frac{X_{\text{на чертеже}}}{X_{\text{на рисунке}}}, K_{\text{горизонтальный}} = \frac{13,5}{1,4} = 9,2$$

Чтобы найти местоположение и размеры конструктивных линий используют следующую формулу: $X_{\text{на чертеже}} = K \times X_{\text{на рисунке}}$.

Для данной работы используется технический эскиз модели, представленный на рисунке 3.4, на котором нанесены центральные линии (середина спинки и середина полочки), линия плеч, груди, талии, бедер.

Таблица 2.4 - Расчет модельных элементов

Наименование участка чертежа	Условное обозначение		Величина на рисунке, см	Коэффициент перехода	Величина на чертеже, см
	На рисунке	На чертеже			
Расстояние между рельефными линиями на уровне горловины	а	A53A52	0,4	9,2	3,6
Расстояние от центрального	Б	Г7 Г31	1	9,2	9,2

рельефа до наклонной линии на уровне центра груди					
Расстояние от наклонной линии рельефа до центрального рельефа на уровне талии	В	-	0,7	9,2	6,5
Расстояние между рельефами по низу изделия	Д	Н32Н31	2,5	9,2	23
Уровень шлицы на спинке	Ж	-	2,8	8,8	24
Ширина пояса	Е	-	0,7	8,8	6,2

3.3. Технический эскиз модели

Выбранная модель изделия представляется в графической технике с учётом положения основных конструктивных поясов типовой фигуры с видом сзади (Рис. 6).

Эскиз выполняют строго по правилам рисования фигур по канону, где за модуль берётся длина головы, и рост человека равняется 7-8 модулей. На рисунок модели наносят ряд вспомогательных линий (груди, талии, бёдер, уровень коленей, линию симметрии), что позволяет более точно определить пропорции изделия, положение линий членения и декоративно-функциональных элементов.

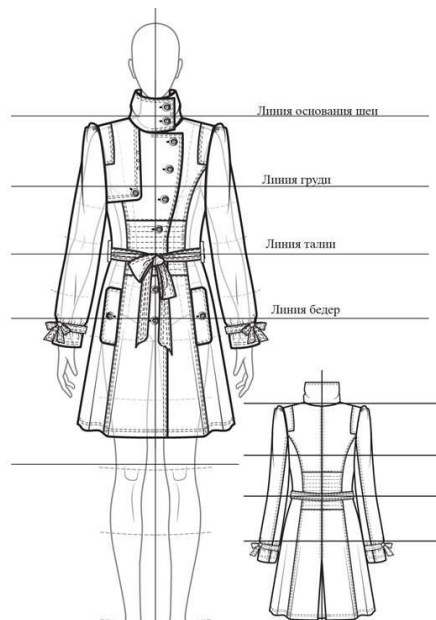


Рис.6. Технический эскиз модели

3.4. Описание внешнего вида модели

Описание составляется на модель, выполняемую в материале в М 1:1. При описании внешнего вида модели необходимо проанализировать ее с точки зрения художественного оформления и конструктивного решения. Описание внешнего вида модели выполняют в следующей последовательности:

- название изделия (ассортимент),
- его назначение,
- вид используемого материала.

Описание конструктивного решения:

- силуэт модели по линии плечевого пояса, груди, талии и низа, его конструктивное решение; особенности деталей переда, спинки,
- расположение и конфигурация конструктивно-декоративных и декоративных линий и членений,
- покрой и форма рукавов;
- вид застежки и форма воротника;
- рекомендуемые размеры и роста.

Если разрабатывается комплект, то дается описание всех входящих в него частей. При описании поясных изделий (брюк, юбки) следует указывать их силуэт, количество продольных и поперечных швов и вытачек, вид застежки, пояса и карманов, наличие складок и манжет (если таковые имеются).

ЗАКЛЮЧЕНИЕ

В заключении рассматривается значимость рассматриваемых вопросов, приводятся выводы, характеризующие в сжатом виде итоги проделанной работы. Необходимыми требованиями к выводам являются их обоснованность, лаконичность, четкость и краткость. Заключение необходимо связать с введением: все ли поставленные задачи решены, достигнута ли цель курсовой работы. Если нет, то необходимо обосновать, почему.

В выводах по работе необходимо:

- обосновать выбор проектируемой модели;

- обосновать новизну, перспективность, конкурентоспособность, соответствие направлению моды основной модели;
 - обосновать рациональность модельного решения;
 - отметить наиболее важные и интересные результаты проделанной работы;
 - обозначить практическую значимость.
- Рекомендуемый объем – 1 страница.

СПИСОК ИСПОЛЬЗОВАННЫХ ИСТОЧНИКОВ

Список использованных источников следует оформлять в следующей последовательности:

- нормативные правовые акты;
- печатные издания приводятся в алфавитном порядке;
- Интернет-источники указывают с указанием адреса (ресурса).

В данный раздел следует включать только те источники, которые действительно были использованы при выполнении курсовой работы. Список использованных источников является важной частью курсовой работы, так как позволяет судить о степени осведомленности студента в исследуемой проблеме и о качестве выполнения работы. В тексте работы должны быть ссылки на используемые информационные источники. Объем – 1-2 страницы печатного текста. Рекомендуемое количество информационных источников – не менее 20.

СПИСОК ЛИТЕРАТУРЫ

Основные источники:

1. Амирова Э.К., Сакулина О.В., Сакулин Б.С., Труханова А.Т. Конструирование швейных изделий: учебник для студ. учреждений сред. проф. образования/ Учеб. для НПО/ 8-е изд., перераб. – М.: ИРПО; Изд. центр «Академия», 2014. – 432 с
2. Макавеева Н. С. Основы художественного проектирования костюма Практикум. 2011.
3. Радченко И.А. Конструирование и моделирование одежды на нетиповые фигуры.: Учеб. пособие для учебных заведений начального профессионального образования. - М.: Издательский центр «Академия», 2011 г. – 352с.

Дополнительные источники:

1. Братчик И. М. «Конструирование женской верхней одежды» - М: Легпромбытиздат, 1989г.- 240 с, ил.
2. Гусейнов Г.М. и др. Композиция костюма: уч. для вузов/ Гусейнов Г.М. и др.- М.: Академия, 2003. - 432с.
3. Ермилова В. В., Ермилова Д. Ю. Моделирование и художественное оформление одежды, М, 2010
4. Конопальцева Н.М., Рогов П. И., Крюкова Н.А.. Конструирование и технология изготовления одежды из различных материалов: В 2 ч. Ч. 1. Конструирование одежды.: Учебное пособие - М.: Издательский центр «Академия», 2007 г. – 256с.
5. Крючкова Г.А. Конструирование женской и мужской одежды: Учебник для нач. проф. образования – М.: Изд. центр «Академия», 2003. – 384с Куренова С.В., Савельева Н.Ю. Конструирование одежды. Учебное пособие.– Ростов н/Д, 2003. – 480 с.
6. Сакулин Б.С., Амирова Э.К., Сакулина О.В., Труханова А.Т. Конструирование мужской и женской одежды. Учеб. для НПО/– М.: ИРПО; Изд. центр «Академия», 2003. – 304с.
7. Салматова С.М. Основы конструирования одежды: Учебное пособие для учащихся техникумов легкой промышленности. – М.: Легкая индустрия, 2006 г. – 192 с., ил.
8. Пармон Ф.М. Рисунок и графика костюма: учеб. для вузов/ Ф.М. Пармон, Т.П. Кондратенко. - М.: Архитектура.2007.
9. Рогов П. И., Конопальцева Н.М. Конструирование женской одежды для индивидуального потребителя.: Учебное пособие для учебных заведений СПО– М.: Издательский центр «Академия», 2004 г. – 400с.

10. ЦОТШЛ «Единый метод конструирования женской одежды, изготавливаемой по индивидуальным заказам населения на фигуры различных типов 34 телосложения. Основы конструирования плечевых изделий», 1 и 2-я части — М.: ЦБНТИ, 1989 г

Справочная литература:

1. Швейные изделия бытового назначения. М., Изд-во стандартов, 1974. 214 с. УДК 687.06:658.562.64.0.83.74.

2. ГОСТ 31396-2009, Классификация типовых фигур женщин по ростам, размерам и полнотным группам для проектирования одежды.

3. ГОСТ 2.101—68, ГОСТ 2.102—68, ГОСТ-2.103—68, ГОСТ 2.109—68. Основные положения ГОСТ ЕСКД, М., Изд-во стандартов. 130 с.

4. ГОСТ 17521—72. Введ. 1/IV73. УДК 687.1.021(083.74). Группа М02 СССР. Типовые фигуры мужчин. Размерные признаки для проектирования одежды.

5. ГОСТ 17522—72. Введ. 1/1 73 г. УДК 687.1.021(083.74) Группа М02 СССР. Типовые фигуры женщин. Размерные признаки для проектирования одежды.

6. ОСТ 17-325—74. Введ. 1/1 76 г. УДК 687.11.016(083.74) : 572. Группа М02 СССР. Изделия швейные, трикотажные, меховые. Типовые фигуры мужчин. Размерные признаки для проектирования одежды.

7. ОСТ 17-326—74. Введ. 1/VII 76. УДК 687.079. Группа М02 СССР. Изделия швейные, трикотажные, меховые. Типовые фигуры женщин. Размерные признаки -для проектирования одежды.

8. ОСТ 17-326—81. Изделия швейные, трикотажные, меховые. Типовые фигуры женщин. Размерные признаки для проектирования одежды.

9. Единая методика конструирования. Женская одежда. М., ЦИНТИлег-пром. 224

10. Размерная типология населения с основами анатомии и морфологии человека / Под ред. Е. Б.Кобляковой. — М.: Мастерство; Издательский центр «Академия», 2005.

Интернет-источники

ПРИЛОЖЕНИЕ

В приложение выносят: исследовательские материалы, анкеты, тесты, таблицы, иллюстрации, графики, и т.д. При наличии приложений в тексте курсовой работы на них необходимо делать ссылки.

Приложения приводятся в хронологическом порядке, т.е. порядок приложений совпадает с логическим порядком текста. Объем приложений не регламентирован и не входит в общий объем курсовой работы.

ГРАФИЧЕСКИЕ МАТЕРИАЛЫ

Графические материалы, представляемые на защите курсового проекта, содержат:

ЛИСТ 1. Художественный эскиз серии моделей в цвете (формат А2).

МАКЕТ ИЗДЕЛИЯ

Подготовленное к примерке изделие из макетной ткани должно быть высокой степени готовности примерки:

-припуски на швы должны соответствовать ТУ, заложенным в конструкторскую документацию;

- вметаны (втачаны) оба рукава;

- в горловину вметан (втачан) нижний воротник;

-заметаны низ изделия и рукавов;

- должно быть определено местоположение всех отделочных деталей: карманов, пуговиц, хлястиков и т.п.

ОЦЕНИВАНИЕ КУРСОВОЙ РАБОТЫ

Выполненная курсовая работа в сброшюрованном виде сдается на проверку руководителю. В ходе проверки курсовой работы руководитель оценивает уровень сформированности компетенций:

ОК 2. Организует собственную деятельность, выбирает типовые методы и способы выполнения профессиональных задач, оценивает их эффективность и качество

ОК 5. Использовать информационно-коммуникационные технологии в профессиональной деятельности

ПК 1.1. Создаёт эскизы новых видов и стилей швейных изделий по описанию или с применением творческого источника

ПК 1.3. Выполняет технический рисунок модели по эскизу

ПК 1.4. Выполняет наколку деталей на фигуре или манекене

Руководитель оценивает содержание и оформление курсовой работы и заполняет оценочный лист, который является важнейшим документом, определяющим полноту и качество курсовой работы. Внесение изменений в курсовую работу после оценивания не допускается. Поэтому прежде чем распечатать работу необходимо тщательно ее отредактировать, т.к. наличие орфографических, стилистических, оформительских ошибок может отрицательно сказаться на оценке. В случае, если руководитель оценивает курсовую работу отрицательно и не считает возможным допустить студента к защите (экзамену квалификационному), работа возвращается на доработку. Своевременная доработка курсовой работы в соответствии с требованиями, позволяют студенту выйти на предстоящую защиту.

ПОРЯДОК ЗАЩИТЫ КУРСОВОЙ РАБОТЫ

На защиту курсовой работы студент представляет:

- курсовую работу с рецензией и оценкой руководителя;
- электронную презентацию в программе Microsoft PowerPoint для сопровождения защитной речи;
- графические материалы и макет изделия.

На защиту курсовой работы отводится 7-10 минут с учётом ответов на вопросы. Защитная речь (доклад) студента должна содержать краткое, но четкое изложение основных положений курсовой работы, а электронная презентация – дополнять ее иллюстрациями, схемами, диаграммами, таблицами и т.д.

Качество и содержательность защиты курсовой работы демонстрирует степень освоения ПМ.01. Моделирование швейных изделий, ПМ.02. Конструирование швейных изделий и уровень овладения общими компетенцией

ОК 2. Организует собственную деятельность, выбирает типовые методы и способы выполнения профессиональных задач, оценивает их эффективность и качество

ОК 5. Использовать информационно-коммуникационные технологии в профессиональной деятельности.

Полнота и глубина ответов на вопросы комиссии являются важным составляющим компонентом общей оценки курсовой работы. Ответы студента должны быть краткими, но достаточно аргументированными, четкими и ясными, свидетельствующими о твердых знаниях не только существа данного вопроса, но и содержания всего профессионального модуля.

Защитная речь студента (доклад) должна иметь следующую структуру:

1. Приветствие

2. Самопрезентация студента (фамилия, имя, группа, специальность)

3. Презентация курсовой работы:

- тема курсовой работы, обоснование ее актуальности;
- основные моменты введения, цель, задачи, объект и предмет курсовой работы;
- теоретическое обоснование выбранной модели;

- анализ процесса разработки чертежей БК и МК;
- представление макета;
- выводы по результатам курсовой работы.

Требования к составлению электронной презентации

Структура презентации должна соответствовать структуре защитной речи и дополнять ее иллюстрациями, схемами, диаграммами, таблицами и т.д. Не следует выносить на слайд большой объем текстовой информации. Слайды должны комментироваться, а не зачитываться. Не рекомендуется также зачитывать защитную речь с листа. Каждый слайд должен иметь заголовок. Объем материала, представленного на слайде должен отражать заголовок слайда. При разработке электронной презентации необходимо учитывать цветовые сочетания и изменение цвета на мониторе компьютера и показе через проектор. Чтобы не возникло проблем с восприятием электронного варианта на защите курсовой работы необходимо продумать цветовые композиции и проверить заранее их через проектор. Не рекомендуется использовать на одном слайде более 3 цветов: один для фона, один для заголовков, один для текста. Шрифт на слайдах презентации должен соответствовать выбранному шаблону оформления и обеспечивать читаемость на экране. Не следует использовать разные шрифты в одной презентации. Смена слайдов устанавливается по щелчку без времени.

В содержание первого слайда выносится полное наименование образовательного учреждения, согласно устава, тема курсовой работы, ФИО студента, ФИО руководителя.

ПРИЛОЖЕНИЕ 1

ПРИМЕРНАЯ ТЕМАТИКА КУРСОВЫХ ПРОЕКТОВ

1. Проектирование модельной конструкции (МК) женского нарядного (вечернего, коктейльного) платья, изготавливаемого сериями.
2. Проектирование базовой конструкции (БК) женского повседневного платья на полную фигуру, изготавливаемого сериями.
3. Проектирование базовой конструкции (БК) женского платья с рукавами покроя реглан, изготавливаемого сериями.
4. Проектирование исходной модельной конструкции (ИМК) женского платья с короткими рукавами, изготавливаемого сериями.
5. Проектирование исходной модельной конструкции (ИМК) женского платья с рукавами рубашечного покроя, изготавливаемого сериями.
6. Проектирование базовой конструкции (БК) женского платья с рукавами ц/в покроя, изготавливаемого по индивидуальным заказам населения.
7. Проектирование исходной модельной конструкции (ИМК) женского платья с рукавами втачного покроя, изготавливаемого сериями.
8. Проектирование модельной конструкции (МК) женской куртки покроя реглан, изготавливаемой сериями.
9. Проектирование базовой конструкции (БК) женской куртки рубашечного покроя, изготавливаемой сериями.

10.Проектирование исходной модельной конструкции (ИМК) женской куртки втачного покроя, изготавливаемой сериями.

11.Проектирование базовой конструкции (БК) женской куртки на полную фигуру, изготавливаемой по индивидуальным заказам населения.

12.Проектирование модельной конструкции (МК) детской куртки, изготавливаемой сериями.

13.Проектирование базовой конструкции (БК) детского комбинезона, изготавливаемого сериями.

14.Проектирование базовой конструкции (БК) детской куртки (пальто), изготавливаемой по индивидуальным заказам населения.

15.Проектирование модельной конструкции (МК) женского пальто\плаща с рукавами ц/в покроя, изготавливаемого сериями.

16.Проектирование базовой конструкции (БК) женского пальто\плаща рубашечного покроя, изготавливаемого сериями.

17.Проектирование исходной модельной конструкции (ИМК) женского пальто\плаща втачного покроя, изготавливаемого сериями.

18.Проектирование модельной конструкции (МК) детского пальто\плаща, изготавливаемого сериями.

19.Проектирование базовой конструкции (БК) женского пальто\плаща покроя реглан, изготавливаемого по индивидуальным заказам населения.

20.Проектирование исходной модельной конструкции (ИМК) детского пальто\плаща, изготавливаемого сериями.

ПРИЛОЖЕНИЕ 2

МИНИСТЕРСТВО ОБРАЗОВАНИЯ И НАУКИ РЕСПУБЛИКИ МАРИЙ ЭЛ

**ГОСУДАРСТВЕННОЕ БЮДЖЕТНОЕ ПРОФЕССИОНАЛЬНОЕ ОБРАЗОВАТЕЛЬНОЕ
УЧРЕЖДЕНИЕ РЕСПУБЛИКИ МАРИЙ ЭЛ**

«ЙОШКАР-ОЛИНСКИЙ ТЕХНИКУМ СЕРВИСНЫХ ТЕХНОЛОГИЙ»



УТВЕРЖДАЮ

Зам. директора по учебной работе

«__» _____ 20__ г.

**ЗАДАНИЕ
ДЛЯ КУРСОВОГО ПРОЕКТИРОВАНИЯ**

Студенту _____
(фамилия, имя, отчество)

Специальность 290204 «Конструирование, моделирование и технология швейных изделий»
(номер и наименование специальности)

Тема курсового проектирования: _____

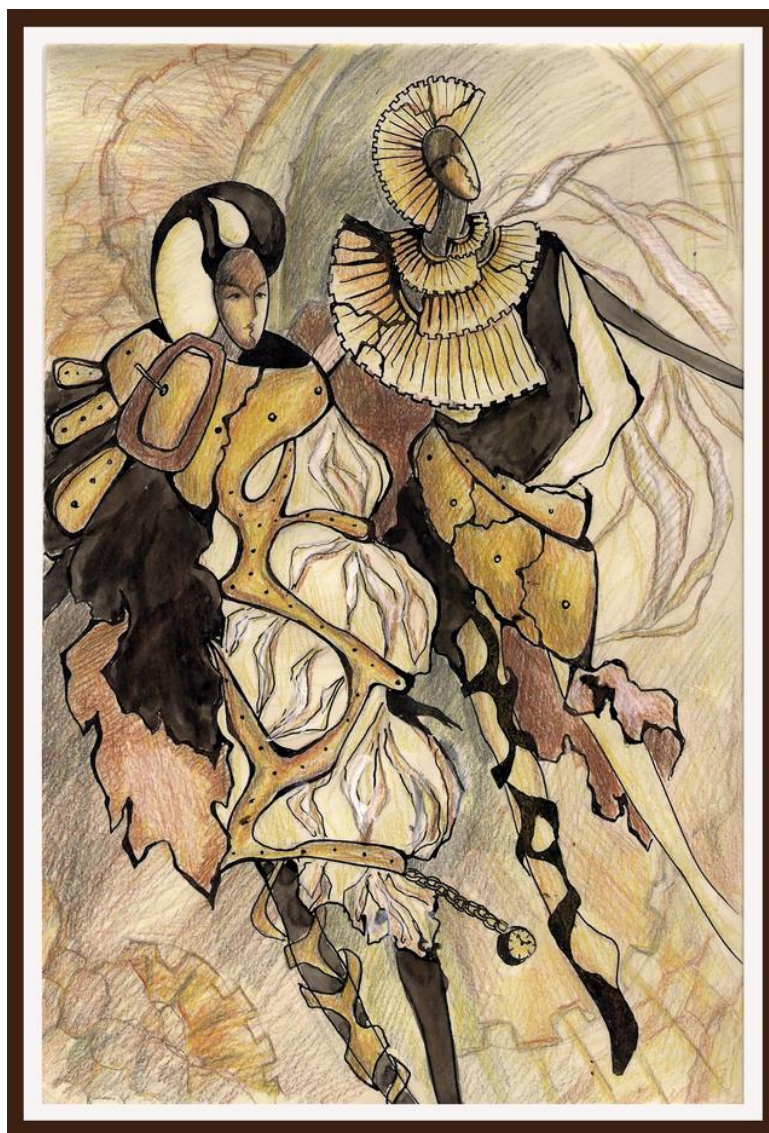
Дата выдачи задания: _____.

Срок окончания курсовой работы: _____

ПЕРЕЧЕНЬ ВОПРОСОВ, ПОДЛЕЖАЩИХ РАЗРАБОТКЕ

А. В пояснительной записке

Введение
1.ТЕХНИЧЕСКОЕ ЗАДАНИЕ
1.1.Наименование и назначение проектируемого изделия
1.2. Требования к проектируемому изделию
1.3. Требования к материалам
2.ТЕХНИЧЕСКОЕ ПРЕДЛОЖЕНИЕ
2.1. Направление моды
3.ЭСКИЗНЫЙ ПРОЕКТ
3.1. Выбор материалов для изделия и обоснование выбора
3.2. Рабочий эскиз модели
3.3. Технический эскиз модели
3.4. Описание внешнего вида модели
ЗАКЛЮЧЕНИЕ
СПИСОК ЛИТЕРАТУРЫ
ПРИЛОЖЕНИЕ



Творческий источник



Коллаж «Модная цветовая гамма»



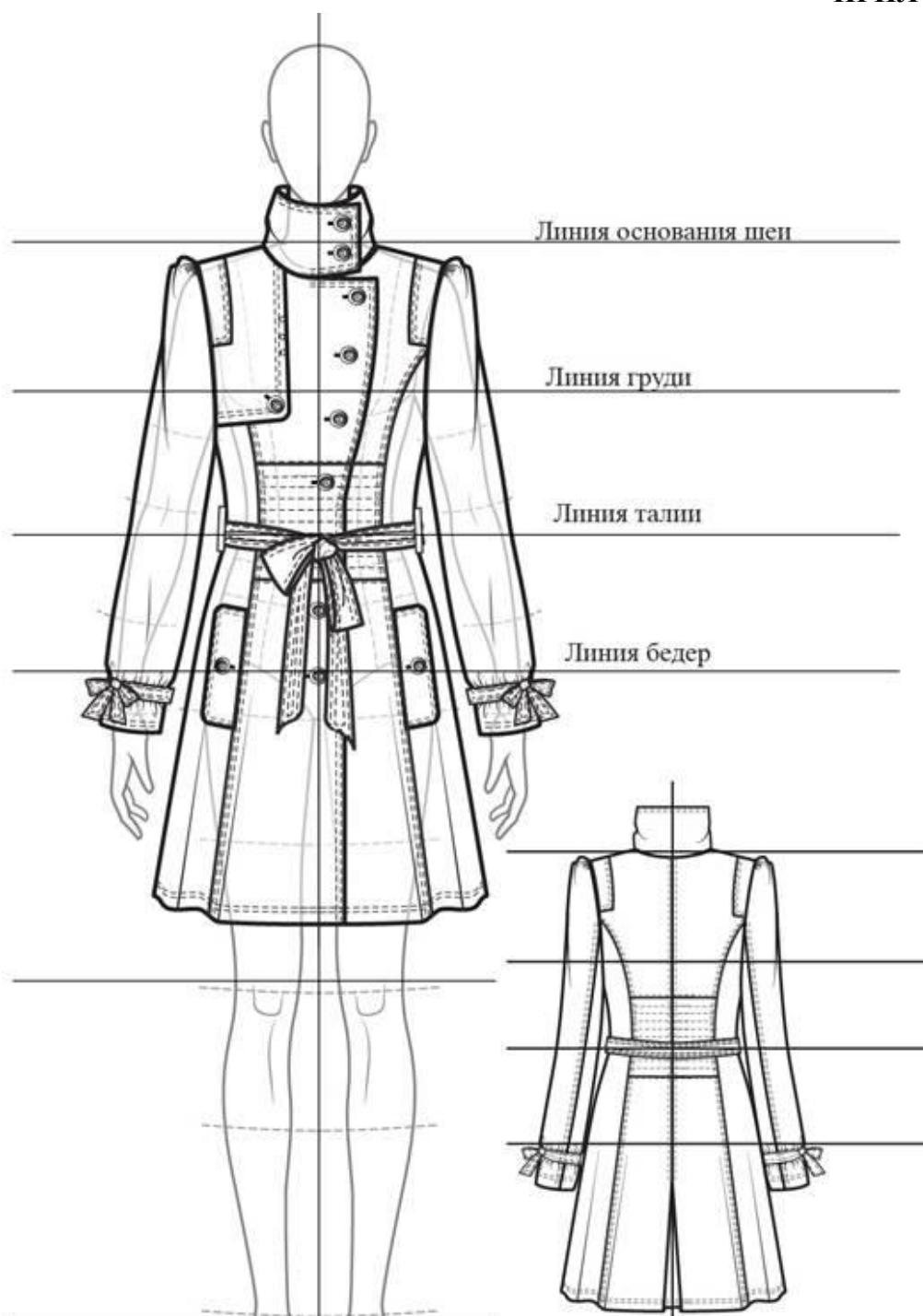
Коллаж «Модные ткани и материалы»



«Силуэтные формы демисезонных пальто»



«Детали - модные воротники»



Технический эскиз модели



Рабочий эскиз проектируемой модели



Модель в готовом виде

КРИТЕРИИ ОЦЕНИВАНИЯ
Курсовой работы
ПМ.01 Моделирование швейных изделий

№	Критерии оценивания	Оценка
ОК2 Организует собственную деятельность, выбирает типовые методы и способы выполнения профессиональных задач, оценивает их эффективность и качество		
1	Ставит цели и грамотно определяет задачи	0-5
2	Аргументированно излагает разделы работы	0-5
3	Обосновывает пути устранения выявленных недостатков	0-5
ОК5 Использовать информационно-коммуникационные технологии в профессиональной деятельности		
4	Использует информационные технологии при выполнении курсовой работы	0-5
5	Целесообразно представляет в презентации рисунки, схемы и чертежи	0-5
6	Умеет использовать графические редакторы компьютерных программ	0-5
ПК1.1 Создавать эскизы новых видов и стилей швейных изделий по описанию или с применением творческого источника		
7	Оптимально выбирает графические средства и приемы для создания эскиза	0-5
8	Разрабатывает эскизы соответственно современным направлениям моды	0-5
9	Разрабатывает эскизы, учитывая пропорции тела человека	0-5
ПК 1.3. Выполнять технический рисунок модели по эскизу		
10	Выполняет эскиз с учетом конструктивных поясов модели	0-5
11	Точно передает силуэтную форму и пропорции модели	0-5
12	Точно передает расположение отдельных деталей модели	0-5