


Утверждаю:  
Директор «ЦППМСП «Детство»  
Е.М.Бешкарева  
« 10 » сентября 2018 г.



**Положение об организации профилактической и коррекционной работы с несовершеннолетними с девиантным поведением в ГБУ Республики Марий Эл «Центр психолого-педагогической, медицинской и социальной помощи «Детство»**

1. Общие положения

1.1 Настоящее Положение определяет порядок организации и осуществления профилактики и коррекции девиантного поведения несовершеннолетних в ГБУ Республики Марий Эл «Центр психолого-педагогической, медицинской и социальной помощи «Детство».

1.2 Понятия, используемые в настоящем Положении:

Девиантное поведение – устойчивое поведение личности, отклоняющееся от наиболее важных социальных норм, причиняющее реальный ущерб обществу или самой личности, а также сопровождающееся ее социальной дезадаптацией.

Работа со случаем – совокупность выстроенных в определенной последовательности методов и действий (обобщение информации; привлечение всех людей и поставщиков услуг; управление процессом), направленных на достижение поставленных целей.

Профилактика – научно обоснованные и своевременно предпринимаемые действия, направленные на предотвращение возможных физических, психологических или социокультурных коллизий у отдельных индивидов групп риска, сохранение, поддержание и защиту нормального уровня жизни и здоровья людей, содействие им в достижении поставленных целей и раскрытие их внутренних потенциалов.

Профилактика девиантного поведения – это комплекс мероприятий, направленных на его предупреждение.

Коррекция девиантного поведения – это социально-педагогический и психологический комплекс взаимосвязанных и взаимообусловленных операций и процедур, направленных на регуляцию мотиваций, ценностных ориентаций, установок и поведения личности, а через нее – на систему различных внутренних побуждений, регулирующих и корректирующих личностные качества, характеризующие отношение к социальным действиям и поступкам.

Программа сопровождения – это система действий и мероприятий, разрабатываемая и реализуемая специалистами совместно с несовершеннолетним и его семьей, направленная на профилактику и коррекцию девиантного поведения.

1.3 Профилактика и коррекция осуществляется в отношении следующих категорий несовершеннолетних:

- несовершеннолетние, употребляющие наркотические средства или психотропные вещества без назначения врача либо одурманивающие вещества, алкогольную и спиртосодержащую продукцию;
- несовершеннолетние с суицидальным поведением;
- несовершеннолетние, имеющие антисоциальное поведение, нарушающие социальные и культурные нормы, а также правовые нормы.

1.4 Нормативные правовые акты, регламентирующие качество предоставления услуги:

- Конституция Российской Федерации;
- Федеральный закон от 19.04.1991 г. № 1032-1 «О занятости населения в Российской Федерации»;
- Федеральный закон от 24.07.1998 г. № 124-ФЗ «Об основных гарантиях прав ребенка в Российской Федерации»;
- Федеральный закон от 24.06.1999 № 120-ФЗ «Об основах системы профилактики безнадзорности и правонарушений несовершеннолетних»;
- Федеральный закон от 07.02.2011 № 3-ФЗ «О полиции»;
- Федеральный закон от 21.11.2011 № 323-ФЗ «Об основах охраны здоровья граждан в Российской Федерации»;
- Федеральный закон от 29.12.2012 № 273-ФЗ «Об образовании в Российской Федерации»;
- Федеральный закон от 28.12.2013 г. № 442-ФЗ «Об основах социального обслуживания граждан в Российской Федерации»;
- Закон Республики Марий Эл от 09.11.2005 г. № 42-З «О системе профилактики безнадзорности и правонарушений несовершеннолетних в Республике Марий Эл»;
- Закон Республики Марий Эл от 03.03.2005 года № 2-З «О комиссиях по делам несовершеннолетних и защите их прав»;
- Постановление Правительства Республики Марий Эл от 20.05.2002 г. № 142 «О комиссии по делам несовершеннолетних и защите их прав при Правительстве Республики Марий Эл»;
- Постановление Правительства Республики Марий Эл от 30.11.2012 г. № 450 «О государственной программе Республики Марий Эл «Социальная поддержка граждан» на 2013-2020 гг.»;
- Постановление Правительства Республики Марий Эл № 84 от 22.02.2017 г. «О государственной программе Республики Марий Эл «Профилактика правонарушений на территории Республики Марий Эл на 2017-2020 годы»

1.5 Координирующим органом в организации профилактики и коррекции девиантного поведения несовершеннолетних в системе образования является ГБУ Республики Марий Эл «Центр психолого-педагогической, медицинской и социальной помощи «Детство (далее – Центр).

1.6 Деятельность основана на взаимодействии специалистов Центра, педагогических и руководящих работников образовательных организаций, межведомственном взаимодействии с учреждениями социальной защиты

населения, здравоохранения, правоохранительных органов, взаимодействии с родителями (законными представителями) обучающихся.

## 2. Цели и задачи деятельности

2.1 Целью данной деятельности является оказание многопрофильной, комплексной психолого-педагогической и социально-правовой помощи несовершеннолетним детям и их семьям.

### 2.2 Основные задачи:

- проведение индивидуальных и групповых профилактических мероприятий по оказанию педагогической помощи семьям и обучающимся в решении возникших проблем;
- оказание необходимой психологической, педагогической и социальной помощи;
- проведение коррекционных мероприятий с несовершеннолетними с девиантным поведением;
- подготовка и ведение документации, отражающей актуальное состояние ребенка, динамику его состояния, уровень достигнутых результатов, эффективность профилактической и коррекционной деятельности специалистов;
- развить социальную активность несовершеннолетних, побудить и привить интерес к себе и окружающим;
- консультирование, повышение профессиональной компетентности педагогов образовательных организаций в вопросах профилактики девиантного поведения;
- повышение родительской компетентности в вопросах развития, воспитания ребенка, приобщения его к ценностям здорового образа жизни;
- координация деятельности по сопровождению несовершеннолетних лиц с образовательными и иными организациями (в рамках межведомственного взаимодействия).

## 3. Порядок работы с несовершеннолетними с девиантным поведением

3.1 Направление Комиссии по делам несовершеннолетних и защите их прав (далее – КДНиЗП) является основанием для приема несовершеннолетнего в Центр.

Помощь несовершеннолетнему оказывается при личном обращении законного представителя с направлением от КДНиЗП.

В Центр не принимаются лица, которые:

- находятся в острой стадии деструктивного поведения сразу после суицидальной попытки, активно употребляющие ПАВ и не прошедшие профилактическое лечение;
- проходят профилактическое лечение в медицинских организациях;
- находятся под следствием;
- осуждены условно, осуждены к обязательным работам, исправительным работам или иным мерам наказания, не связанным с лишением свободы;



- имеют психическое заболевание и состоят на профилактическом учете.

3.2 Сбор и анализ информации является основой для планирования и индивидуализации работы со случаем.

Данный этап включает первичную диагностику с целью определения потребностей несовершеннолетнего и его семьи, ключевых проблем и причин возникновения трудностей, а также выявление его слабых и сильных сторон.

Если в ходе первичной диагностики были выявлены пограничные состояния (психические отклонения, суицидальные наклонности, склонность к употреблению наркотических средств, алкогольной продукции), то несовершеннолетний направляется в соответствующие медицинские организации. После завершения курса лечения несовершеннолетний принимается обратно.

3.3 В ходе работы специалист Центра запрашивает программы профилактики с образовательных организаций, проведенную индивидуальную профилактическую работу с органов социальной защиты, информацию о проведенной работе с правоохранительных органов и иных организаций с целью планирования качественной дальнейшей работы.

3.4 Сопровождение несовершеннолетнего осуществляется на основании заключенного между Центром и законным представителем договора (на безвозмездной основе) согласно утвержденной форме.

3.5 Программа сопровождения составляется не позднее 14 дней с момента открытия случая сроком на 3 месяца. Также на несовершеннолетнего заполняется социальная карта и заводится личное дело. Программа сопровождения описывает цели и задачи сопровождения. В программе отражаются также действия, запланированные для решения задач по ведению случая, лицо, ответственное за выполнение каждой задачи; сроки выполнения задач, результат.

При разработке программы сопровождения предусматривается участие следующих субъектов сопровождения в пределах своей компетенции:

- учреждения здравоохранения (наркологический диспансер, психоневрологический диспансер, лечебно-профилактические учреждения)
- организации, осуществляющие образовательную деятельность;
- органы внутренних дел (подразделения по делам несовершеннолетних органов внутренних дел (ПДН ОВД));
- комиссии по делам несовершеннолетних (КДНиЗП);
- учреждения социальной защиты населения (комплексные центры социального обслуживания населения, социально-реабилитационные центры для несовершеннолетних);
- органы занятости населения;
- органы по делам молодежи и учреждения органов по делам молодежи;
- органы и учреждения физической культуры, спорта и туризма;
- общественные объединения.
- иные органы, организации и физические лица.

3.6 Реализация программы сопровождения предполагает организацию последовательных услуг, направленных на улучшение жизненной ситуации несовершеннолетнего и его семьи.

3.7 Мониторинг процесса сопровождения направлен на анализ эффективности сопровождения несовершеннолетнего. Она осуществляется путем промежуточной и заключительной диагностики.

3.8 Закрытие случая может производиться по ряду причин:

- по желанию заявителя (отказ от совместной работы);
- по завершению проведения коррекционных мероприятий (достижение поставленных целей).

3.9 После закрытия случая несовершеннолетний переходит в группу поддержки и с ним осуществляется профилактическая работа.

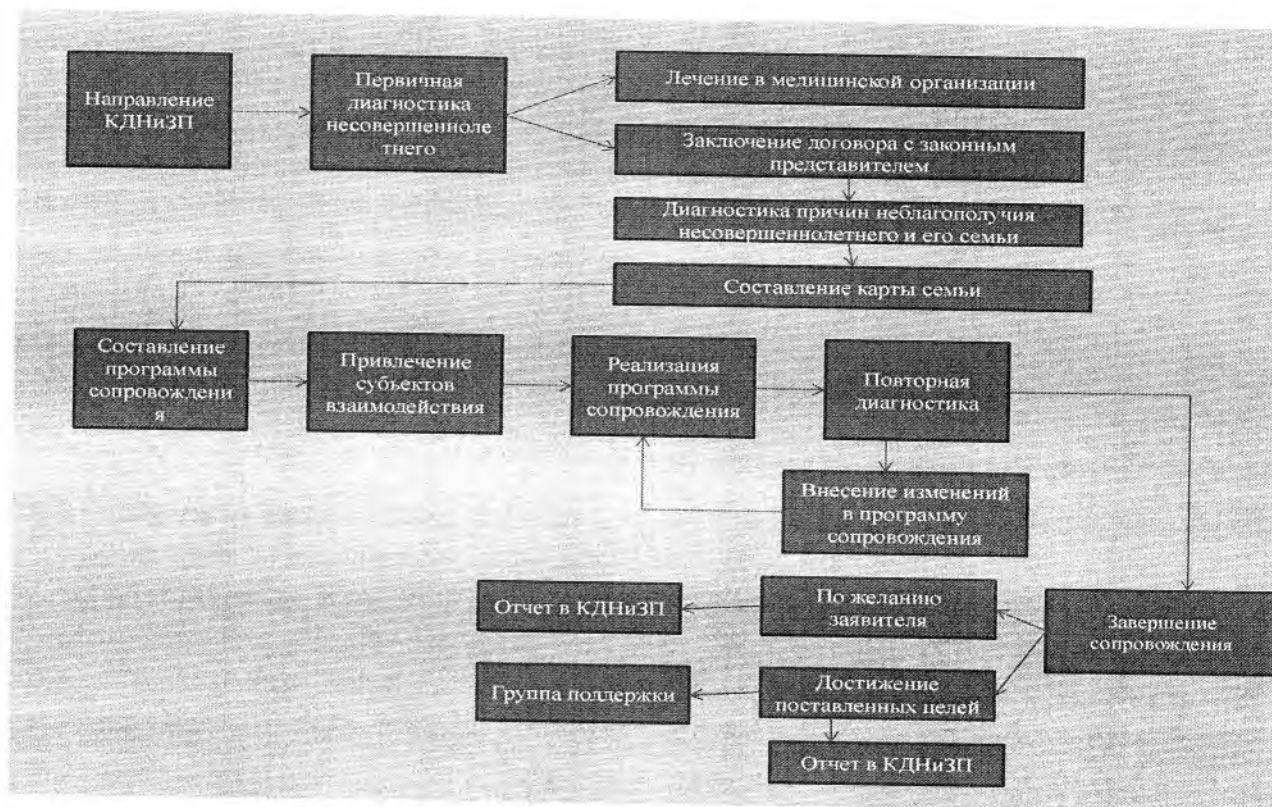
3.10 По закрытию случая Центр направляет отчет о проделанной работе в КДНиЗП согласно утвержденной форме в течение 10 дней.

#### 4. Алгоритм работы со случаем

4.1 Работа со случаем осуществляется от 3-х до 6 месяцев.

4.2 Работа со случаем включает в себя следующие этапы:

- 1) ознакомление с ситуацией, сбор и анализ информации – определение специфики социальной ситуации несовершеннолетнего, его потребностей;
- 2) планирование – процесс определения целей, задач и видов деятельности, которые необходимы для решений проблемных моментов;
- 3) составление и утверждение программы сопровождения на Консилиуме;
- 4) реализация программы сопровождения;
- 4) мониторинг – осуществление промежуточного контроля, оценка полученных результатов, корректировка программы;
- 5) закрытие случая – происходит после достижения поставленных целей и задач.



## 5. Права и обязанности сторон

### 5.1 Родители имеют право:

- участвовать в обсуждении результатов диагностики;
- участвовать в разработке и вносить предложения по внесению изменений в индивидуальную программу сопровождения;
- получать консультативную помощь специалистов Центра по вопросам работы и взаимодействия с детьми, создания и реализации индивидуальной программы сопровождения.

### 5.2 Родители обязаны:

- выполнять все рекомендации, предусмотренные программой сопровождения в установленные сроки (в ситуации согласия с его решениями);
- участвовать в реализации программы сопровождения на правах полноправных участников профилактических и коррекционных процессов;
- не допускать неуважительного отношения к специалистам Центра.

### 5.3 Центр имеет право:

- запрашивать документы о проведенной работе с образовательных организаций, органов социальной защиты, правоохранительных органов;
- запрашивать и получать в установленном порядке от органов исполнительной власти Республики Марий Эл, территориальных органов федеральных органов исполнительной власти, органов местного самоуправления и общественных объединений, осуществляющих деятельность на территории Республики Марий Эл, информацию (материалы) по вопросам, входящим в компетенцию Центра;

- привлекать необходимых субъектов сопровождения для оказания качественной помощи несовершеннолетнему;
- требовать от родителей выполнения своих обязанностей в соответствии с пунктом 5.2.

#### 5.4 Центр обязан:

- руководствоваться в своей деятельности профессиональными и этическими принципами, подчиняя ее исключительно интересам детей и их семей;
- создавать и реализовывать программу сопровождения несовершеннолетнего для успешного решения проблемы;
- знакомить клиента с индивидуальной программой сопровождения;
- нести ответственность за соблюдение конфиденциальности и несанкционированное разглашение сведений о детях и их семьях.

### 6. Заключительные положения

6.1 В настоящее Положение директором Учреждения могут быть внесены изменения и дополнения в установленном порядке.

6.2 Внесение изменений и дополнений в настоящее Положение оформляется приказом директора Учреждения.

6.3 Дата вступления изменений и дополнений в силу определяется директором Учреждения и устанавливается в приказе о внесении изменений и дополнений в Положение.

6.4 Настоящее Положение подлежит обязательному утверждению директором Учреждения.

6.5 Настоящее Положение вступает в силу с даты их утверждения директором Учреждения.

6.6 Настоящее Положение утрачивает силу, в случае принятия нового Положения.