



Министерство образования и науки  
Республики Марий Эл



ГБУ Республики Марий Эл  
«ЦПМСП «Детство»

# ОРГАНИЗАЦИОННЫЕ ВОПРОСЫ ДЕЯТЕЛЬНОСТИ ПСИХОЛОГО-ПЕДАГОГИЧЕСКОГО КОНСИЛИУМА ОБРАЗОВАТЕЛЬНОЙ ОРГАНИЗАЦИИ НА СОВРЕМЕННОМ ЭТАПЕ.


ДОКУМЕНТАЦИЯ ПП-КОНСИЛИУМА ОО ПРИ ПРЕДСТАВЛЕНИИ ОБУЧАЮЩЕГОСЯ НА ЦПМПК.


СТАДУХИНА ЛИЯ КАРИМУЛЛОВНА  
УЧИТЕЛЬ-ДЕФЕКТОЛОГ ЦПМПК

Республика Марий Эл

© 2024

# Деятельность психолого-педагогического консилиума ОО





МИНИСТЕРСТВО ПРОСВЕЩЕНИЯ  
РОССИЙСКОЙ ФЕДЕРАЦИИ  
(МИНПРОСВЕЩЕНИЯ РОССИИ)

**РАСПОРЯЖЕНИЕ**

« 9 » сентября 2019 г. № Р-93

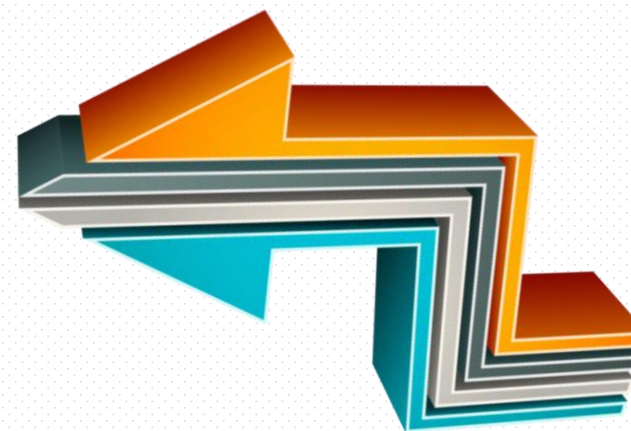
Москва

**Об утверждении примерного Положения  
о психолого-педагогическом консилиуме  
образовательной организации**

Во исполнение пункта 12 плана мероприятий по созданию специальных условий получения общего и дополнительного образования обучающихся с инвалидностью и обучающихся с ограниченными возможностями здоровья на 2018-2020 годы, утвержденного Министром просвещения Российской Федерации О.Ю. Васильевой 19 июня 2018 г.:

1. Утвердить прилагаемое примерное Положение о психолого-педагогическом консилиуме образовательной организации (далее – примерное Положение).
2. Руководителям органов государственной власти субъектов Российской Федерации, осуществляющих государственное управление в сфере образования, организовать работу организаций, осуществляющих образовательную деятельность, по созданию и обеспечению функционирования психолого-педагогических консилиумов в соответствии с примерным Положением.  
О проделанной работе проинформировать в срок до 1 августа 2020 года.
3. Контроль за исполнением настоящего распоряжения оставляю за собой.

Заместитель Министра  Т.Ю. Синюгина



# Какой консилиум может быть в ОО ?

---

1

Психолого-педагогический консилиум

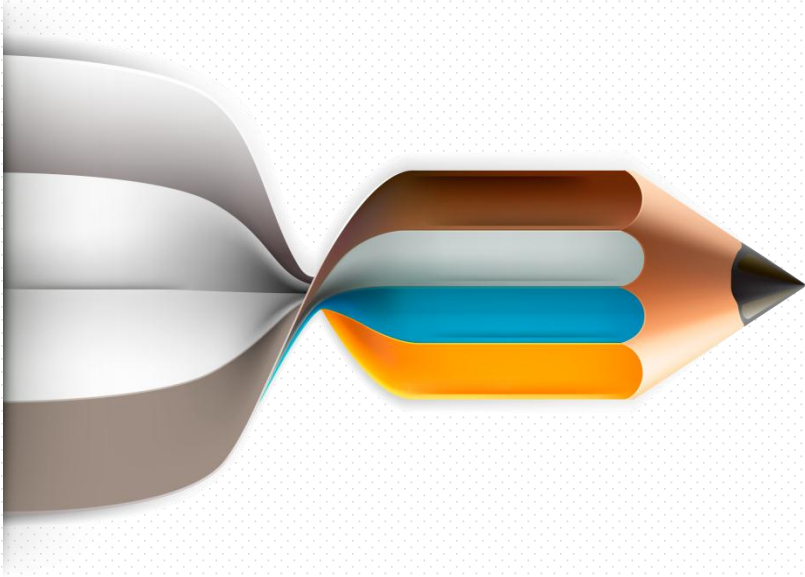
или

2

Психолого-медико-педагогический консилиум

# Цель организации деятельности ППк ОО:

---



создание оптимальных условий  
для:

- обучения,
- развития,
- социализации,
- адаптации обучающихся  
посредством психолого -  
педагогического сопровождения.

# Задачи:

---



- ❑ Выявление трудностей в освоении образовательных программ, особенностей в развитии, социальной адаптации и поведении обучающихся (воспитанников).
- ❑ Разработка рекомендаций и организация психолого-педагогического сопровождения обучающихся (воспитанников), имеющих трудности в обучении, развитии и адаптации. ;
- ❑ Создание условий для самоопределения и социализации обучающихся (воспитанников) на основе социокультурных, духовно-нравственных ценностей, принятых в российском обществе.
- ❑ Консультирование участников образовательных отношений по вопросам актуального психофизического состояния и возможностей обучающихся (воспитанников); содержания и оказания им психолого-педагогической помощи, создания специальных условий получения образования.
- ❑ Контроль за выполнением рекомендаций ППк.

# Кто находится на сопровождении ППк ОО?



Обучающиеся (воспитанники):

- с ОВЗ, получившие заключение и рекомендации ПМПК для обучения по АООП;
- с инвалидностью, нуждающиеся в реализации мероприятий по психолого-педагогической реабилитации и абилитации;
- имеющие заключение ППк ОО с рекомендацией об оказании психолого-педагогической помощи;
- на дому;
- имеющие трудности в освоении образовательной программы;
- с поведенческими и адаптационными нарушениями;
- с девиантным поведением;
- поменявшие социокультурные условия проживания или переехавшие менее трёх лет назад;
- одарённые дети и другие.

# Сопровождение обучающихся в образовательной организации

## Оказание психолого-педагогической помощи (ст. 42, 273-ФЗ)

- Психолого-педагогическое консультирование обучающихся, их родителей (законных представителей) и педагогических работников.
- Коррекционно-развивающие и компенсирующие занятия педагога-психолога с обучающимися, логопедическая помощь обучающимся.

## Создание специальных условий обучения и воспитания (ст. 79, 273-ФЗ)

- Содержание образования и условия организации обучения и воспитания **обучающихся с ограниченными возможностями здоровья** определяются **адаптированной образовательной программой**, а для инвалидов также в соответствии с **индивидуальной программой реабилитации инвалида**.

## **ВАЖНО!**

**Решение ППк ОО и заявление в письменной форме родителей (законных представителей)**

**АООП в соответствии с ФГОС ОВЗ, УО**

**Заключение ПМПК и заявление в письменной форме родителей (законных представителей)**



# Создание психолого-педагогического консилиума ОО:

Шапка/официальный бланк ОО

## ПРИКАЗ

от «\_\_» \_\_\_\_\_ 20\_\_ г.

№ \_\_\_\_

### О создании и организации работы психолого-педагогического консилиума *наименование ОО* на 20\_\_ - 20\_\_ учебный год<sup>1</sup>

В целях создания оптимальных условий обучения, развития, социализации и адаптации обучающихся посредством психолого-педагогического сопровождения, на основании распоряжения Министерства просвещения Российской Федерации от 9 сентября 2019 года № Р-93 «Об утверждении примерного Положения о психолого-педагогическом консилиуме образовательной организации».

#### ПРИКАЗЫВАЮ:

- Создать психолого-педагогический консилиум (далее ППк) *наименование ОО* в составе:
  - *ФИО - должность;*
  - *ФИО - должность;*
  - *ФИО - должность;*
- Назначить:
  - председателем ППк - *ФИО.*
  - заместителем председателя ППк- *ФИО.*
  - секретарем ППк - *ФИО.*
- Должность, ФИО* вменить в обязанность организацию работы ППк в соответствии с Положением о психолого-педагогическом консилиуме *наименование ОО.*
- Утвердить график заседаний ППк на 20\_\_-20\_\_ учебный год.
- Специалистам ППк вести учетную документацию ППк в соответствии с Положением о психолого-педагогическом консилиуме *наименование ОО.*
- Контроль и общее руководство ППк оставляю за собой.

Директор *наименование ОО*

*И.О. Фамилия*

С приказом ознакомлены:



УТВЕРЖДЕНО  
распоряжением Министерства  
просвещения Российской Федерации  
от « 9 » *сентября* 2019 г. № Р-93

### Примерное Положение о психолого-педагогическом консилиуме образовательной организации

#### 1. Общие положения

1.1. Психолого-педагогический консилиум (далее – ППк) является одной из форм взаимодействия руководящих и педагогических работников организации, осуществляющей образовательную деятельность (далее – Организация), с целью создания оптимальных условий обучения, развития, социализации и адаптации обучающихся посредством психолого-педагогического сопровождения.

1.2. Задачами ППк являются:

1.2.1. выявление трудностей в освоении образовательных программ, особенностей в развитии, социальной адаптации и поведении обучающихся для последующего принятия решений об организации психолого-педагогического сопровождения;

1.2.2. разработка рекомендаций по организации психолого-педагогического сопровождения обучающихся;

1.2.3. консультирование участников образовательных отношений по вопросам актуального психофизического состояния и возможностей обучающихся; содержания и оказания им психолого-педагогической помощи, создания специальных условий получения образования;

1.2.4. контроль за выполнением рекомендаций ППк.

#### 2. Организация деятельности ППк

2.1. ППк создается на базе Организации любого типа независимо от ее организационно-правовой формы приказом руководителя Организации.

Для организации деятельности ППк в Организации оформляются:

приказ руководителя Организации о создании ППк с утверждением состава ППк;



# СОСТАВ ППк ОО:



- председатель ППк - заместитель руководителя образовательной организации;
- заместитель председателя ППк;
- секретарь ППк;
- Педагог-психолог;
- Учитель-логопед;
- Учитель-дефектолог;
- социальный педагог;

Недопустимо и невозможно создание специальных условий для получения образования обучающимися с ОВЗ **одним специалистом!**

\*другие педагогические работники образовательной организации, которые могут быть привлечены по необходимости (учителя начальных классов, учителя-предметники, тьюторы, воспитатели и др.)

# Режим деятельности ППк ОО:

---

Заседания ППк подразделяются на **плановые** и **внеплановые**.

**Плановые** – проводятся не реже одного раза в полугодие.

**Внеплановые** – проводятся при:

- зачислении нового обучающегося (воспитанника), нуждающегося в сопровождении;
  - отрицательной (положительной) динамике обучения сопровождаемого ученика (воспитанника);
  - возникновении новых обстоятельств, влияющих на обучение и развитие ребёнка в соответствии с запросами родителей или педагогических работников;
  - рассмотрении конфликтных ситуаций;
- в других случаях.

Периодичность проведения заседаний ППк определяется запросом на обследование и отражается в графике проведения заседаний.

# Коллегиальное заключение ППк ОО:

24

Шапка/официальный бланк ОО

## Коллегиальное заключение психолого-педагогического консилиума (наименование образовательной организации)

Дата «\_\_» \_\_\_\_\_ 20\_\_ года

### Общие сведения

ФИО обучающегося:

Дата рождения обучающегося:

Класс/группа:

Образовательная программа:

Причина направления на ППк:

### Коллегиальное заключение ППк

(выводы об имеющихся у ребенка трудностях (без указания диагноза) в развитии, обучении, адаптации (исходя из актуального запроса) и о мерах, необходимых для разрешения этих трудностей, включая определение видов, сроков оказания психолого-медико-педагогической помощи.

Рекомендации педагогам

Рекомендации родителям

Приложение: (планы коррекционно-развивающей работы, индивидуальный образовательный маршрут и другие необходимые материалы):

Председатель ППк \_\_\_\_\_ И.О. Фамилия

Члены ППк:  
И.О. Фамилия  
И.О. Фамилия

С решением ознакомлен (а) \_\_\_\_\_ / \_\_\_\_\_  
(подпись и ФИО (полностью) родителя (законного представителя))

С решением согласен (на) \_\_\_\_\_ / \_\_\_\_\_  
(подпись и ФИО (полностью) родителя (законного представителя))

С решением согласен (на) частично, не согласен (на) с пунктами: \_\_\_\_\_

\_\_\_\_\_  
(подпись и ФИО (полностью) родителя (законного представителя))

является  
основанием для  
реализации психолого-  
педагогического  
сопровождения  
обучающегося.

доводится до сведения  
родителей (законных  
представителей) в день  
проведения заседания.

доводится до сведения  
педагогических  
работников работающих с  
обучающимся, не  
позднее 3 рабочих дней.

## Обязательная документация ППк ОО:

- Приказ руководителя Организации о создании ППк с утверждением состава ППк;
- Положение ППк, утверждённое руководителем Организации;
- График проведения плановых заседаний ППк на учебный год;
- Журнал учёта заседаний ППк и обучающихся , прошедших ППк;
- Журнал Регистрации коллегиальных заключений ППк;
- Протоколы заседаний ППк;
- Карта развития обучающегося, получающего психолого-педагогическое сопровождение;

**Порядок хранения и срок хранения документов ППк должен быть определён в Положении о ППк ОО.**

# Представление ППк на обучающегося для предоставления на ПМПК

---

- **Общие сведения**

- Информация об условиях и результатах образования ребёнка в образовательной организации:

1. Краткая характеристика на начало обучения в ОО
2. Краткая характеристика на момент составления характеристики
3. Динамика (показатели) познавательного, речевого, двигательного, коммуникативно-личностного развития.
4. Динамика (показатели) деятельности (практический, игровой, продуктивной) за период нахождения в ОО.
5. Динамика освоения программного материала.
6. Особенности, влияющие на результативность обучения.
7. Отношение семьи к трудностям ребёнка.
8. Получаемая коррекционно-развивающая, психолого-педагогическая помощь.
9. Характеристики взросления.
10. Информация о проведении индивидуальной профилактической работы.
11. Общий вывод о необходимости уточнения, изменения, подтверждения образовательного маршрута, создания условий для коррекции нарушений развития и социальной адаптации и/или условий проведения индивидуальной профилактической работы

## При планировании организации психолого-педагогического сопровождения обучающихся необходимо ввести систему письменного информирования родителей обучающихся о всех нюансах образовательного процесса.

---

- ❖ «Обследование обучающегося специалистами ППк осуществляется по инициативе родителей (законных представителей) или сотрудников Организации с письменного согласия родителей (законных представителей)»;
- ❖ «Коллегиальное заключение ППк доводится до сведения родителей (законных представителей) в день проведения заседания»;
- ❖ «В случае несогласия родителей (законных представителей) обучающегося с коллегиальным заключением ППк они выражают свое мнение в письменной форме в соответствующем разделе заключения ППк»;
- ❖ «Представление ППк на обучающегося для предоставления на ПМПк выдается родителям (законным представителям) под личную подпись»;
- ❖ «Рекомендации по организации психолого-педагогического сопровождения обучающихся реализуются на основании письменного согласия родителей (законных представителей)».





# Что НЕ может рекомендовать консилиум?

---

- Образовательную программу → ПМПК
- Форму получения образования → Родители
- Надомное обучение → Родители+ Медики
- Образовательную организацию → Родители
- Форму обучения → Родители



# Рекомендации ППк по организации психолого-педагогического сопровождения обучающегося с ограниченными возможностями здоровья конкретизируют, дополняют рекомендации ПМПК.



могут включать в том числе:

- разработку адаптированной основной общеобразовательной программы;
- разработку индивидуального учебного плана обучающегося;
- адаптацию учебных и контрольно-измерительных материалов;
- предоставление услуг тьютора (**Разъяснения о сопровождении образования обучающихся с ОВЗ от 20 февраля 2019 №ТС-551/07**), ассистента (помощника), оказывающего обучающемуся необходимую техническую помощь, услуг по сурдопереводу, тифлопереводу, тифлосурдопереводу (индивидуально или на группу обучающихся), в том числе на период адаптации обучающегося в Организации / учебную четверть, полугодие, учебный год / на постоянной основе.
- другие условия психолого-педагогического сопровождения в рамках компетенции Организации.

**Статья 55 (п.3) Закона об образовании в РФ:** Дети с ОВЗ принимаются на обучение по адаптированной основной общеобразовательной программе (АОП) только с согласия родителей (законных представителей) и на основании рекомендаций психолого- медико-педагогической комиссии

Рекомендации ППк по организации психолого-педагогического сопровождения обучающегося на основании медицинского заключения могут включать условия обучения, воспитания и развития, требующие организации обучения по индивидуальному учебному плану, учебному расписанию, медицинскому сопровождению.

в том числе:

- дополнительный выходной день;
- организация дополнительной двигательной нагрузки в течение учебного дня / снижение двигательной нагрузки;
- предоставление дополнительных перерывов для приёма пищи, лекарств;
- снижение объёма задаваемой на дом работы;
- предоставление услуг ассистента (помощника), оказывающего обучающимся необходимую техническую помощь;
- другие условия психолого-педагогического сопровождения в рамках компетенции Организации



**Рекомендации по организации психолого-педагогического сопровождения обучающихся реализуются на основании письменного согласия родителей (законных представителей).**

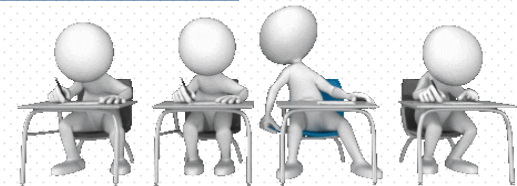
# Рекомендации ППк по организации психолого-педагогического сопровождения обучающегося, испытывающие трудности в освоении ООП, развитии и социальной адаптации

могут включать в том числе:

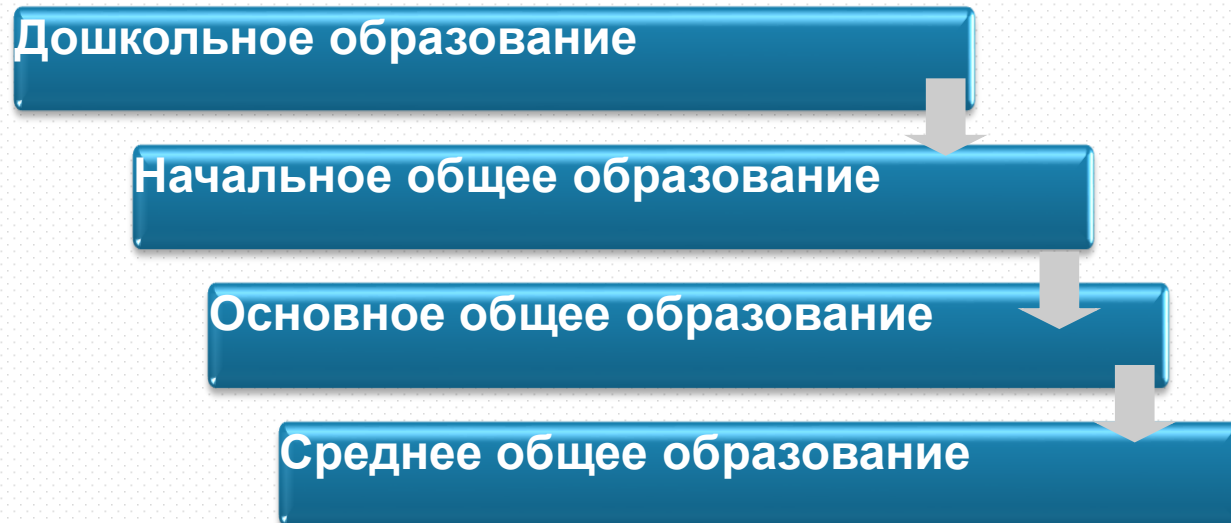


- Проведение групповых и (или) индивидуальных коррекционно-развивающих и компенсирующих занятий с обучающимся;
- Разработку индивидуального учебного плана обучающегося;
- Адаптацию учебных и контрольно-измерительных материалов;
- Профилактику асоциального(девиантного) поведения обучающегося;
- Другие условия ПП-сопровождения в рамках компетенций Организации.

**Рекомендации по организации психолого-педагогического сопровождения обучающихся реализуются на основании письменного согласия родителей (законных представителей).**



# Когда обращаться на ПМПК ?



Подтверждение ранее данных комиссией рекомендаций: при смене уровня образования.

## Заключение ПМПК действительно на уровень образования

Министерство образования и науки Республики Марий Эл  
Центральная психолого-медико-педагогическая комиссия  
424020, г. Йошкар-Ола, ул. Машиностроителей, 12а, тел. (8362) 41-08-88, 42-36-50

✓ Заключение № \_\_\_\_\_ от « \_\_\_\_ » \_\_\_\_\_ 202 \_\_\_\_ г.

Обращение: первичное/повторное

Дано:

Дата рождения:

Основные особенности ребенка: неравномерность темпа и продуктивности деятельности, истощаемость психических процессов у слабовидящего обучающегося с соматическим заболеванием.

Нуждается/не нуждается на момент обследования в создании специальных условий для получения образования, коррекции нарушений развития и социальной адаптации.

Рекомендации:

Образовательная программа: **АООП НОО для слабовидящих обучающихся (вариант 4.1).**

Форма обучения: на определение родителя/законного представителя.

Обеспечение архитектурной доступности: наличие среды, обеспечивающей возможность для беспрепятственного передвижения учащегося (в соответствии с АООП для слабовидящих обучающихся).

Специальные технические средства обучения: нуждается в соответствии с АООП.

Предоставление услуг ассистента (помощника), тьютора: осуществление общего тьюторского сопровождения реализации АООП.

Специальные учебники, учебные пособия, дидактические материалы: в соответствии с АООП для слабовидящих обучающихся.

Другие специальные условия: учет темповых характеристик деятельности, особенностей восприятия зрительной информации, овладения умениями и навыками слабовидящего учащегося. ПП-сопровождение ППк ОО. Наблюдение, лечение (по показаниям) невролога, офтальмолога. Организация образовательного процесса в соответствии с офтальмо-эргономическими рекомендациями, работа по охране зрения. Доступность учебной информации для зрительного восприятия слабовидящего обучающегося, соблюдение регламента зрительных нагрузок. Определение местоположения парты в классе в соответствии с рекомендациями врача-офтальмолога.

Направления коррекционно-развивающей работы и психолого-педагогической помощи: занятия с учителем-дефектологом/тифлопедагогом (помощь в освоении ПО, развитие учебно-познавательной деятельности, развитие навыков пространственной ориентировки), с педагогом-психологом (профилактика нарушений социальной адаптации, повышение компетенций ЭВС), учителем-логопедом (профилактика дизорфографии).

Срок повторного прохождения ПМПК: по запросу ППк/законных представителей в случае необходимости корректировки ОМ с представлением образовательной организацией достоверных данных на учащегося, указанием реализуемой программы обучения.

## Когда обращаться на ПМПК ?



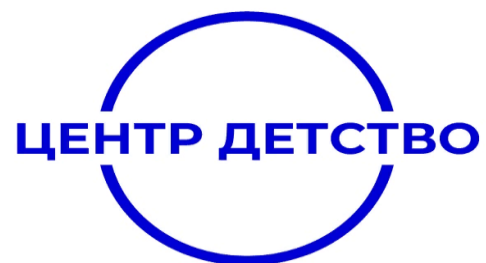
**Необходимость в изменении образовательного маршрута.**

273-ФЗ, ст. 58, ч.9

Обучающиеся, **не ликвидировавшие** в установленные сроки академической задолженности с момента ее образования, **по усмотрению их родителей (законных представителей)** оставляются на **повторное обучение**, переводятся на обучение **по адаптированным образовательным программам** в соответствии с рекомендациями психолого-медико-педагогической комиссии, либо на **обучение по индивидуальному учебному плану** \*



# Благодарим за внимание!



ГОСУДАРСТВЕННОЕ БЮДЖЕТНОЕ УЧРЕЖДЕНИЕ РЕСПУБЛИКИ МАРИЙ ЭЛ  
«ЦЕНТР ПСИХОЛОГО-ПЕДАГОГИЧЕСКОЙ, МЕДИЦИНСКОЙ И СОЦИАЛЬНОЙ ПОМОЩИ «ДЕТСТВО»

Адрес: 424020, Республика Марий Эл, г. Йошкар-Ола, ул. Машиностроителей, 12а

Телефон/факс: (8362) 72-02-70

[vk.com/detstvo.mariel](https://vk.com/detstvo.mariel)

Республика Марий Эл

© 2024

