

Министерство образования и науки Республики Марий Эл

Государственное бюджетное учреждение Республики Марий Эл
«Центр психолого-педагогической, медицинской и социальной помощи «Детство»

ОТЧЁТ
по итогам работы
государственного бюджетного учреждения Республики Марий Эл
«Центр психолого-педагогической, медицинской и социальной помощи «Детство»
в 2016-2017 учебном году

июнь, 2017 года

Содержание:

I.	Цель и задачи работы государственного бюджетного учреждения Республики Марий Эл «Центр психолого-педагогической, медицинской и социальной помощи «Детство» на 2016-2017 учебный год	2
II	Результаты работы по направлениям деятельности отделов	3
1.	Социальный отдел	3
1.1	Цели и задачи деятельности социального отдела	3
1.2.	Подготовка кандидатов в замещающие родители	4
1.3.	Сопровождение замещающих семей	7
1.4.	Постинтернатное сопровождение выпускников интернатных учреждений из числа детей-сирот и детей, оставшихся без попечения родителей	11
1.4.1.	Работа социальной квартиры	16
1.4.2.	Консультирование выпускников из числа детей-сирот и детей, оставшихся без попечения родителей	16
1.5.	Работа детского телефона доверия	17
1.6.	Социальная работа с воспитанниками Центра	19
1.7.	Методическая работа социального отдела	21
2.	Диагностический отдел	23
2.1.	Экспертно-диагностическое направление деятельности центральной психолого-медико-педагогической комиссии	23
2.1.1.	Сопровождение воспитанников государственных организаций Республики Марий Эл	28
2.1.2.	Психолого-медико-педагогическое сопровождение воспитанников Центра	29
2.2.	Консультативно-коррекционная работа диагностического отдела	30
2.3.	Методическая работа специалистов диагностического отдела	32
3.	Образовательный отдел	35
3.1.	Мероприятия по реализации федерального государственного образовательного стандарта дошкольного образования в образовательном процессе Центра	35
3.2.	Выполнение образовательных, воспитательных, коррекционных и реабилитационных задач в рамках реализации ФГОС дошкольного образования	35
3.2.1.	Организация коррекционно-развивающей работы	37
3.3.	Методическая деятельность образовательного отдела	42
3.4.	Инновационная деятельность Центра	43
III	Выводы	44
	Приложение 1	46

I. Цель и задачи работы государственного бюджетного учреждения Республики Марий Эл «Центр психолого-педагогической, медицинской и социальной помощи «Детство на 2016-2017 учебный год

Деятельность государственного бюджетного учреждения Республики Марий Эл «Центр психолого-педагогической, медицинской и социальной помощи «Детство» (далее - Центр) в 2016-2017 учебном году осуществлялась в соответствии с государственным заданием и планом работы на учебный год.

Цель деятельности. Внедрение и совершенствование моделей социализации детей с ограниченными возможностями здоровья, детей-инвалидов, детей, оказавшихся в трудной жизненной ситуации. Обеспечение непрерывности и преемственности при оказании психолого-педагогической помощи детям с ограниченными возможностями здоровья и детям-инвалидам начиная с раннего возраста. Совершенствование технологий психолого-педагогического сопровождения замещающих семей и выпускников интернатных учреждений из числа детей-сирот и детей, оставшихся без попечения родителей.

Задачи:

1. Выявление детей, нуждающихся в абилитационных, реабилитационных, коррекционных мероприятиях.
2. Сохранение и укрепление здоровья воспитанников Центра. Организация диагностического, воспитательно-образовательного, коррекционного процесса с учётом использования здоровьесберегающих технологий.
3. Реабилитация детей с ограниченными возможностями здоровья, детей-инвалидов, оказавшихся в трудной жизненной ситуации.
4. Осуществление индивидуально ориентированной педагогической, психологической, социальной, медицинской помощи детям, их родителям (лицам, их замещающим), патронатным воспитателям, приёмным родителям, опекунам, лицам, в возрасте от 18 до 23 лет из числа детей-сирот и детей, оставшихся без попечения родителей.
5. Участие педагогического коллектива в научно-исследовательской, проектной работе. Оказание научно-методической помощи республиканским психолого-медико-педагогическим службам, органам опеки и попечительства, образовательным организациям, педагогам по вопросам диагностики, обучения и воспитания детей с ограниченными возможностями здоровья, детей-инвалидов, детей, оказавшихся в трудной жизненной ситуации.

Каждый отдел Центра реализовал поставленные задачи посредством выполнения специфических функциональных направлений работы.

Функционал Социального отдела:

- подготовка граждан, выразивших желание стать опекунами или попечителями несовершеннолетних граждан либо принять детей в семью на воспитание в иных установленных семейным законодательством РФ формах;
- психолого-педагогическое и социальное сопровождение замещающих семей;
- постинтернатная адаптация выпускников интернатных учреждений;
- осуществление работы детского телефона доверия;
- информационно-просветительская работа с населением по вопросам защиты прав детей, оказавшихся в трудной жизненной ситуации; пропаганда положительного опыта замещающих семей;
- участие в научно-исследовательской и проектной деятельности.

Функционал Образовательного отдела:

- реализация адаптированных основных общеобразовательных программ дошкольного образования для детей с ограниченными возможностями здоровья; в том числе, коррекционно-развивающие и компенсирующие занятия с обучающимися, логопедическая помощь.

- реализация адаптированных дополнительных общеразвивающих программ для детей;
- психолого-педагогическое консультирование родителей (законных представителей) детей;
- осуществление комплекса реабилитационных и медицинских мероприятий, в рамках осуществляемой Центром деятельности (в соответствии с Лицензией на медицинскую деятельность: оказание первичной доврачебной медико-санитарной помощи в амбулаторных условиях по: медицинскому массажу, сестринскому делу в педиатрии; при оказании первичной врачебной медико-санитарной помощи в амбулаторных условиях по педиатрии; при оказании первичной специализированной медико-санитарной помощи в амбулаторных условиях по неврологии, психиатрии).
- участие в научно-исследовательской и проектной деятельности Центра.

Функционал Диагностического отдела:

- комплексная диагностика детей в возрасте от 0 до 18 лет в целях своевременного выявления особенностей в физическом и (или) психическом развитии и (или) отклонений в поведении детей;
- подготовка по результатам обследования рекомендаций по оказанию детям психолого-медико-педагогической помощи и организации их обучения и воспитания;
- психолого-медико-педагогическое сопровождение детей с ОВЗ по республике;
- консультирование родителей (законных представителей) детей; оказание практической коррекционной помощи детям с ОВЗ (проведение консультативно-коррекционных занятий);
- консультирование работников образовательных организаций, организаций, осуществляющих социальное обслуживание, медицинских организаций, других организаций республики по вопросам обучения и воспитания детей с ОВЗ;
- взаимодействие с федеральной службой медико-социальной экспертизы по вопросам разработки индивидуальной программы реабилитации и абилитации детей-инвалидов;
- оказание образовательным организациям консультативно-методической помощи в разработке специальных индивидуальных программ развития обучающихся;
- информационно-просветительская работа с населением в области предупреждения и коррекции недостатков в физическом и (или) психическом развитии и (или) отклонений в поведении детей;
- координация и организационно-методическое обеспечение деятельности территориальных психолого-медико-педагогических комиссий, аналитическая деятельность (статистическая отчетность о деятельности ПМПК по Республике, разработка рекомендаций для педагогов ОО и родителей);
- участие в научно-исследовательской и проектной деятельности Центра.

II. Результаты работы по направлениям деятельности отделов

1. Социальный отдел

1.1. Цели и задачи деятельности социального отдела

Специалистами социального отдела в 2016-2017 учебном году поставлены следующие цели и задачи работы:

Цель - совершенствование методов и технологий работы по подготовке кандидатов в замещающие родители, оказания комплексной помощи замещающим семьям в преодолении кризисных ситуаций, постинтернатной адаптации детей-сирот и детей, оставшихся без попечения родителей.

Задачи:

- Усовершенствование работы по подготовке кандидатов в замещающие родители.

- Осуществление методического сопровождения работы специалистов занимающихся вопросами семейного устройства детей-сирот и детей, оставшихся без попечения родителей.
- Формирование в обществе положительного отношения к политике деинституализации и вовлечение гражданского сообщества в решение проблем семейного устройства детей-сирот и детей, оставшихся без попечения родителей.
- Улучшение доступности и качества услуг по поддержке выпускников интернатных учреждений.
- Организация и проведение качественного психологического отбора кандидатов в замещающие родители.
- Повышение качества оказываемых услуг детского телефона доверия.

1.2. Подготовка кандидатов в замещающие родители

Подготовка кандидатов в замещающие родители проводилась по программе утвержденной Министерством образования и науки Республики Марий Эл. Программа рассчитана на 69 академических часов. Деятельность специалистов по данному направлению была построена в соответствии с принятым в Республике Марий Эл порядком обучения граждан, изъявивших желание принять в свою семью детей-сирот и детей, оставшихся без попечения родителей. Комплектование групп слушателей для прохождения подготовки проводилось по заявкам органов опеки и попечительства на основании заключенных договоров с органами опеки и попечительства муниципальных образований республики об осуществлении полномочий по подбору и подготовке граждан.

За отчетный период в Центр от органов опеки и попечительства для формирования групп на обучение кандидатов в замещающие родители поступило 245 заявок. По личному заявлению для прохождения обучения обратились 191 человек, не прибыли на обучение – 54 кандидата. Срок ожидания кандидатами от момента подачи заявления до момента начала обучения не превышал более 1 месяца, период обучения не превышал 2-х месяцев.



Рисунок 1. Количество заявившихся на обучение кандидатов в замещающие родители в период 2015-2016, 2016-2017 учебные годы

Прошли обучение 136 человек. В настоящее время проходят подготовку 50 потенциальных замещающих родителя. Не закончили обучение 8 человек. Ожидают подготовку 13 человек.

Наибольшее количество кандидатов, которые прошли обучение и получили свидетельства, были граждане, проживающие в г.Йошкар-Ола и Медведевском районе. Обучение проводилось в разных формах: очная - 8 групп (всего 120 человек); очно–заочная – 2 группы (всего 24 человека), 2 человека обучались по индивидуальной программе.

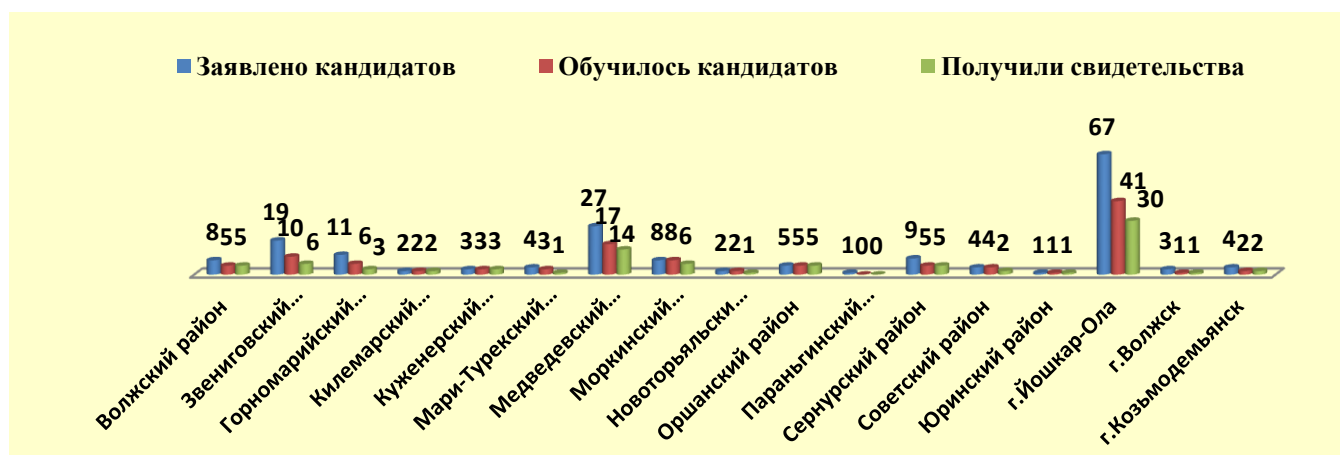


Рисунок 2. Количество кандидатов в замещающие родители, прошедших обучение в 2016-2017 учебном году (по муниципальным образованиям Республики Марий Эл)

За отчетный период было обучено всего 10 групп кандидатов. Из них: на базе Центра - 8 групп (120 человек), выездных 2 группы (23 человека) (г.Козьмодемьянск, Горномарийский и Звениговский районы). В этом учебном году выездных форм подготовки было проведено больше по сравнению с прошлым учебным годом.



Рисунок 3. Соотношение стационарных и выездных форм обучения кандидатов в замещающие родители

За учебный год с кандидатами было проведено 198 занятий с элементами тренинга (общее количество академических часов - 724 часа).

Графики проведения занятий составляются индивидуально для каждой группы, исходя из потребностей и пожеланий кандидатов. Занятия проходили в дневное время, по вечерам (после работы слушателей) и в выходные дни.

Программа обучения завершается итоговой аттестацией в форме собеседования. Кандидатам, которые смогли продемонстрировать полученные знания на итоговой аттестации, выданы свидетельства установленного образца о прохождении обучения.

Свидетельство получили 121 человек (89%). За весь отчетный период всего 15 человек (11%) не смогли продемонстрировать полученные знания.

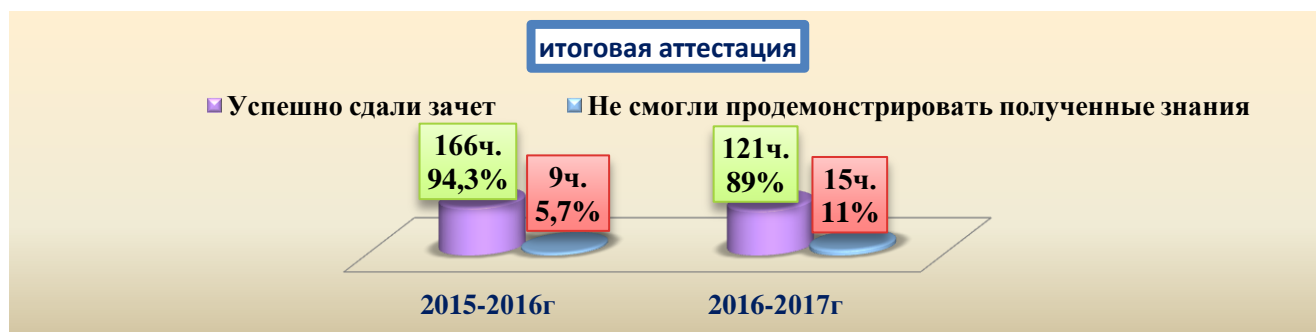


Рисунок 4. Результаты итоговой аттестации кандидатов в замещающие родители

По окончании обучения с каждым кандидатом индивидуально проходит итоговое консультирование, в процессе которого специалисты сопровождения замещающих семей дают рекомендации относительно подбора и приёма ребенка в свою семью, особенностей воспитания и взаимоотношений с приемным ребенком, оптимизации межкультурных и детско-родительских отношений, если в семье имеются приемные, кровные дети.

В процессе обучения в «школе приёмных родителей» кандидаты в замещающие родители проходят добровольное психологическое обследование. За отчетный период 114 кандидатов (что составляет 83,8% от общего числа обучающихся), изъявили желание пройти такое обследование.

В сравнении с прошлым отчетным периодом, количество желающих увеличилось на 35% (в 2015-2016 учебном году 48% кандидатов прошли психологическое обследование).

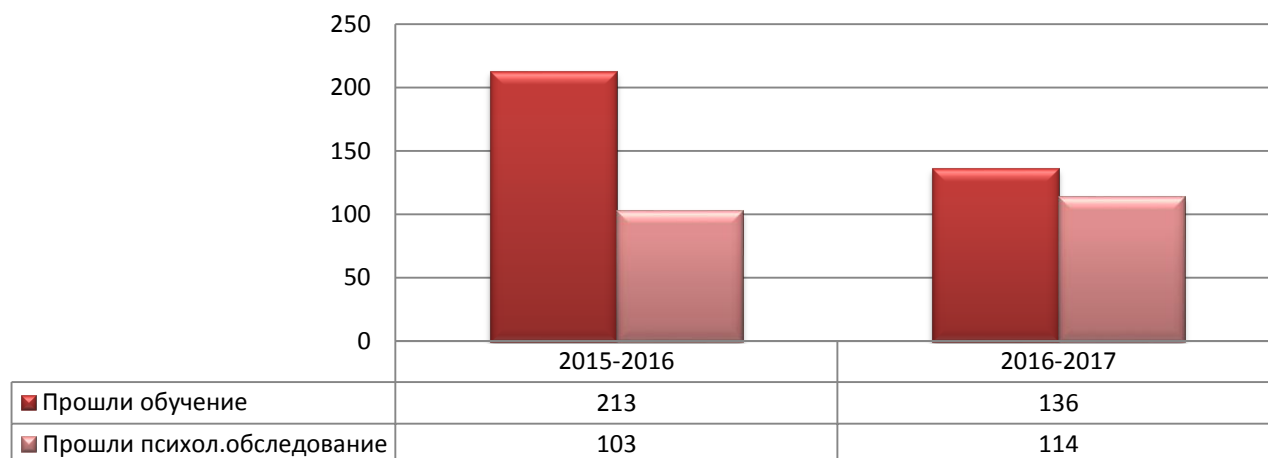


Рисунок 5. Соотношение кандидатов, прошедших добровольное психологическое обследование

Добровольное психологическое обследование кандидатов в замещающие родители позволяет решать следующие задачи:

1. Побудить кандидатов в замещающие родители к осознанию и оценке своей готовности к приему и воспитанию ребенка, оставшегося без попечения родителей, и оценке имеющихся у них ресурсов и ограничений.

2. Помочь кандидатам в замещающие родители осознать свои слабые и сильные стороны, ресурсы и ограничения, как личные, так и семейной системы в целом.

3. Организовать и проводить качественный психологический отбор кандидатов в замещающие родители. Сочетать групповые и индивидуальные формы психодиагностики, текстовые и проективные методики в целях профилактики искажения кандидатов информации о себе.

Таблица 1. Результаты психологического обследования

№	Содержание	Количество		
		меропр-й	чел.	час.
1	Психологическое обследование кандидатов в замещающие родители	228	114	228
По результатам психологического обследования подготовлены заключения			114	
психологически готовы			3	
психологически не готовы			84	
нельзя сделать вывод о психологической готовности			27	

По результатам обследования, основными причинами психологической неготовности кандидатов являются:

- деструктивная мотивация приема ребенка в семью;
- снижение психологических ресурсов, связанных с не пережитыми психотравмирующими событиями в жизни кандидата;

- зависимость от общественного мнения;
- нарушение межкужеских и детско-родительских взаимоотношений.

В некоторых случаях нет возможности сделать вывод о психологической готовности кандидатов по двум причинам (см. представленную диаграмму):

1. Низкая искренность при ответах на вопросы тестов, зависимость от общественного мнения, склонность показывать себя в лучшем свете.
2. Кандидат не завершил психологическое обследование.

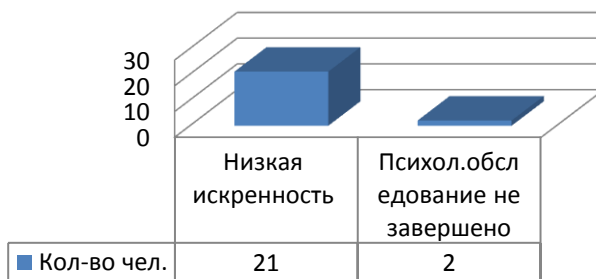


Рисунок 6. Причины невозможности объективных выводов о готовности кандидатов

По завершении обучения большинство кандидатов выразили готовность к дальнейшему сотрудничеству со специалистами Центра.

1.3. Сопровождение замещающих семей

За отчетный период от специалистов по охране прав детства муниципальных образований поступило 15 заявок на обследование 50 замещающих семей. Не поступало заявок на осуществление социально-психологического сопровождения замещающих семей от Волжского района, так как профессиональное сопровождение данного района осуществляет ГБУ Республики Марий Эл «Волжский центр для детей-сирот и детей, оставшихся без попечения родителей» и от Параньгинского района.

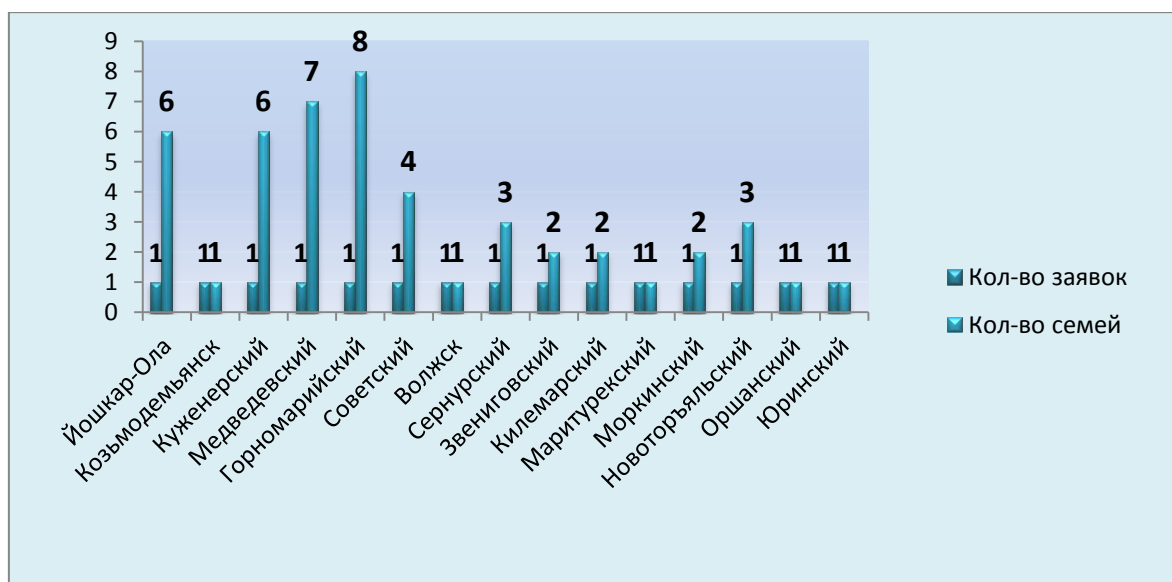


Рисунок 7. Количество заявок на сопровождение замещающих семей

В течение 2016-2017 учебного года количество замещающих семей, охваченных разными формами сопровождения, было намного больше, чем заявлено специалистами органов опеки и попечительства, что говорит о потребности замещающих семей в помощи и доверии к специалистам Центра. Отмечаются случаи, когда органы опеки и попечительства не знают о проблемах в замещающих семьях. За отчетный период было обследовано 44 семьи, в которых воспитывается 48 детей.

По результатам обследования замещающих семей выявлены следующие актуальные проблемы: проблемы обучения и воспитания приемных детей – 23%, проблемы с трудным поведением детей (воровство, непослушание, ложь, бродяжничество и т.п.) – 18%, взаимодействие с кровными родственниками – 4%, школьная дезадаптация – 55%.

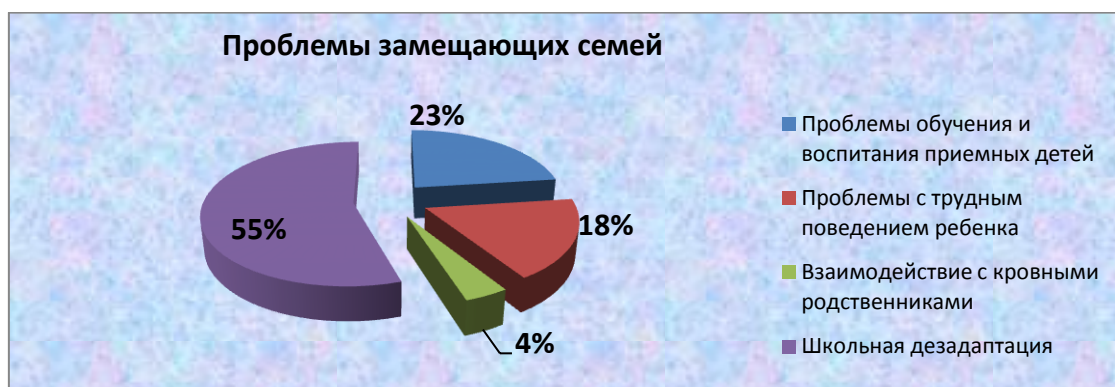


Рисунок 8. Проблемы замещающих семей

Установлено, что проблемы чаще возникают в тех семьях, которые были созданы без учета рекомендаций специалистов подготовки (когда не учитывается рекомендуемый возраст и пол ребенка, количество детей, рекомендуемые формы семейного устройства именно для этой замещающей семьи). Так же, наиболее острыми причинами появления неуспешности функционирования замещающих семей, являются отсутствие подготовительной работы с ребенком перед помещением его в семью, недостаточности мероприятий по сопровождению замещающих семей по месту жительства и обучения ребенка, чаще всего это связано либо с высокой загруженностью специалистов органов опеки, образовательных организаций, либо с отсутствием необходимых специалистов. Из обратившихся за помощью семей наибольшее количество – семьи, воспитывающие детей подросткового возраста с проблемами школьной дезадаптации. Причины их возникновения в полной мере могут относиться к отсутствию взаимодействия при их решении с педагогами и специалистами образовательных учреждений.

Необходимо отметить, что крайне редко к специалистам Центра обращаются с какой-либо одной проблемой. Чаще всего, у обратившихся существует ряд нерешенных проблем, как у детей, так и взрослых членов замещающей семьи.

В 2016-2017 учебном году продолжалась **работа консультативно-методического центра для замещающих родителей «Родной очаг»**. Проведено 259 консультаций, из них: 198 консультаций с замещающими родителями, 32 консультации – со специалистами и педагогами образовательных организаций, 29 консультаций - со специалистами органов опеки и попечительства. В сравнении с прошлым годом количество консультаций увеличилось примерно на 20%.



Рисунок 9. Получатели услуг консультативно-методического центра «Родной очаг» в 2016-2017 учебном году

Выездные консультации (всего 33, т.е. 13% от общего числа) проведены для замещающих родителей и специалистов Сернурского, Горномарийского, Куженерского, Медведевского, Оршанского районов и города Козьмодемьянска.

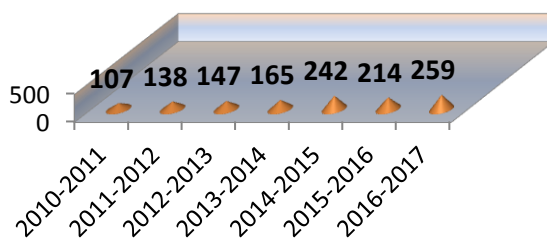


Рисунок 10. Количество оказанных услуг консультативно-методического центра "Родной очаг" по учебным годам

Как показывает динамика обращений, услуги консультационно-методического центра «Родной очаг» остаются востребованными.

Продолжена работа **школы повышения компетентности и профессионального уровня приемных, патронатных и опекунских семей «Мамина школа»**. В 2016-2017 учебном году проведено 10 мероприятий, в которых приняло участие 124 замещающих родителя и специалиста из г.Йошкар-Ола, г.Волжска, г.Козьмодемьянск, Горномарийского, Оршанского, Медведевского, Куженерского, Новоторьяльского, Советского и Сернурского районов.

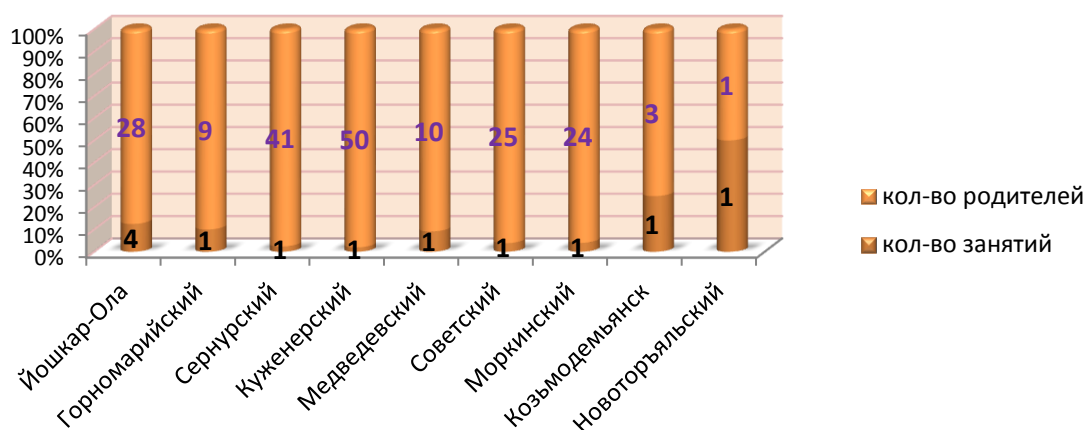


Рисунок 11. Количество проведённых мероприятий "Маминой школы" в 2016-2017 учебном году

Уменьшение количества замещающих родителей, посетивших занятия, (по сравнению с прошлыми периодами: 2014-2015 уч.г. - 292 человека, 2015-2016 уч.г. – 178 человек, 2016-2017 уч.г. – 124 человека), может быть связано с тем, что в предыдущие годы преимущественно использовалась выездная форма работы. В этом году, в связи с отсутствием финансирования на ГСМ и сокращением штата водителей, количество выездных форм работы значительно сократилось.

Одна из форм сопровождения замещающих семей – **деятельность клуба приемных, патронатных и опекунских семей «Дарёна»**: было проведено 2 заседания клуба. В его работе приняли участие 10 семей, в которых воспитывается 15 детей. Это семьи из г. Йошкар-Ола, Медведевского, Оршанского, Новоторьяльского районов республики. В процессе проведения мероприятий клуба были организованы благотворительные посещения Национального музея РМЭ им.Т.Евсеева, кинотеатра «Эрвий», творческой студии «Сделано с душой», кинотеатра «Октябрь».

В настоящее время в Республике начала свою деятельность Общественная организация «Ассоциация замещающих семей Республики Марий Эл «МариЯ», которая активно занялась организацией и проведением клубной работы, организацией праздников для замещающих

родителей. В связи с этим, считаем целесообразным исключить дублирование клубной работы на базе Центра, а уделить большее внимание другим видам профессионального сопровождения.

В отчётный период продолжалась работа по реабилитации и коррекции детей, из замещающих семей. Коррекционно-развивающие занятия на базе Центра рекомендованы 43 семьям, в которых воспитывается 56 детей. Всего проведено 205 занятий, из них совместных с детьми и родителями – 66 занятий.

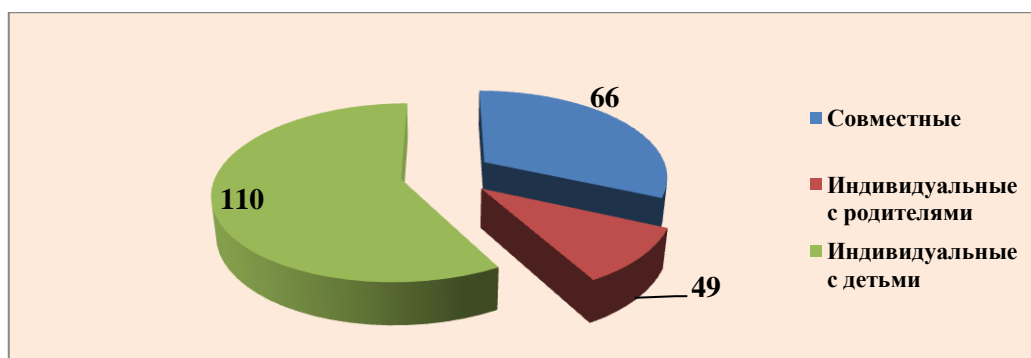


Рисунок 12. Проведение коррекционно-развивающих занятий с замещающими семьями

Совместные занятия были направлены на гармонизацию детско-родительских отношений и стабилизацию психоэмоционального состояния членов замещающих семей. Индивидуальные занятия с родителями проводились с целью снижения уровня тревожности. Необходимость в данном виде занятий по-прежнему сохраняется, так как характер проблем замещающих семей требует непосредственной работы с родителями. Индивидуальные занятия с детьми проводились с целью снижения проявлений синдрома дефицита внимания с гиперактивностью, повышению школьной мотивации, снижению уровня тревожности, формирование устойчивой адекватной самооценки, развитию коммуникативных навыков и умений. В проведении данных занятий специалисты используют интерактивное оборудование среды темной сенсорной комнаты, аппарат биологически обратной связи «Комфорт». В результате проведенной коррекционно-развивающей работы согласно результатам диагностических исследований были получены следующие результаты:

- произошла коррекция и устранение проблем у детей из замещающих семей за счет оптимизации уровня тревожности, снижения проявлений дефицитарных функций и приобретению навыков конструктивного решения сложных проблемных ситуаций;
- произошло преодоление проблем развития личностных и коммуникативных сфер у детей;
- нормализовались в достаточной степени детско-родительские отношения;
- в необходимой степени стабилизировалось психоэмоциональное состояние детей и замещающих родителей за счет оптимизации уровня тревожности.

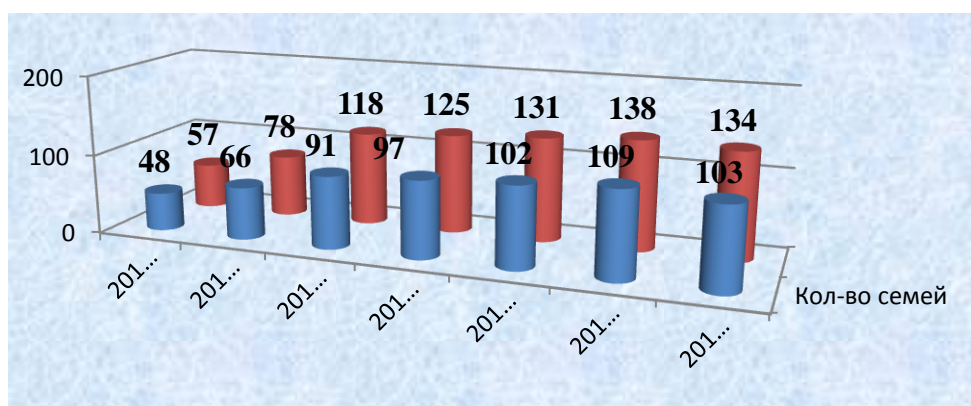


Рисунок 13. Динамика сопровождения замещающих семей

Анализируя работу по сопровождению за 2016-2017 учебный год можно отметить, что увеличение количества обследованных семей и воспитывающихся в них детей не произошло, но и значительного уменьшения количества обратившихся, которого можно было ожидать в связи с открытием трех центров сопровождения, не наблюдалось. Кроме того, к сожалению, не все специалисты органов опеки и попечительства заинтересованы, как в организации мероприятий социально-психологического характера для замещающих семей, так привлечении данной категории участников к различным мероприятиям сопровождения.

1.4. Постинтернатное сопровождение выпускников учреждений для числа детей-сирот и детей, оставшихся без попечения родителей

Работа по постинтернатному сопровождению выпускников организаций для детей-сирот и детей, оставшихся без попечения родителей, и замещающих семей проводилась по следующим направлениям:

- 1) социально-правовая поддержка выпускников, находящихся в трудной жизненной ситуации;
- 2) психолого-педагогическая помощь;
- 3) аналитико-методическая и информационная деятельность.

В течение учебного года систематически обновлялись данные региональной базы о лицах из числа детей-сирот и детей, оставшихся без попечения родителей в возрасте от 16 до 23 лет, обучающихся в организациях среднего (27 организаций) и высшего (2 организации) профессионального образования. Обобщённые данные представлены в таблице 2.

Таблица 2. Данные из региональной базы о лицах из числа детей-сирот, детей, оставшихся без попечения родителей, обучающихся в проф. организациях

Период	Количество, человек
На 01.10.2016 г.	985
На 01.01.2017 г.	966
На 01.04.2017 г.	889

На 01.04.2017г. общее количество лиц из числа детей-сирот и детей, оставшихся без попечения родителей, обучающихся в организациях профессионального образования составила 889 человек (из них: до 18 лет – 288, старше 18 лет – 601), из них: находящихся под опекой - 226 человека, находящихся на гос.обеспечении - 663 человека (до 18 лет – 62 человека, после 18 лет – 601 человек). В системе СПО обучается – 706 человек, ВПО – 183 человека.

Обучающихся (студентов) с ограниченными возможностями здоровья из числа детей-сирот – 115 человек (до 18 лет – 34 человека, старше 18 лет – 81 человек); детей-инвалидов и лиц из их числа – 19 человек (до 18 лет – 7 человек, старше 18 лет – 12 человек).

Количество выпускников организаций для детей-сирот и детей, оставшихся без попечения родителей, обучающихся на первом курсе, составило 48 человек (до 18 лет – 27 человек, старше 18 лет – 21 человек), из них:

- из Государственного бюджетного учреждения Республики Марий Эл "Волжский центр для детей-сирот и детей, оставшихся без попечения родителей" - до 18 лет – 6 человек, старше 18 лет – 7 человек;
- из Государственного бюджетного общеобразовательного учреждения Республики Марий Эл «Октябрьская школа-интернат для детей-сирот и детей, оставшихся без попечения родителей» - до 18 лет – 19 человек, старше 18 лет – 12 человек;
- из Государственного бюджетного учреждения Республики Марий Эл «Люльпанский центр для детей-сирот и детей, оставшихся без попечения родителей» – до 18 лет – 2 человека, старше 18 лет – 2 человека.

Общее количество обучающихся на 1-м курсе из числа детей сирот и детей, оставшихся без попечения родителей – 333 человека, из них 23 человека получают 2-е среднее профессиональное образование, 15 человек – получают высшее профессиональное образование после получения СПО, 295 человек – получают 1-е профессиональное образование.

Проводимый в отчётный период мониторинг адаптации лиц из числа детей сирот и детей, оставшихся без попечения родителей и представленные отчеты профессиональных образовательных организаций республики выявили ряд актуальных проблем обучающихся: посещаемость и успеваемость, проблемы с жильём, со здоровьем и др. Весь спектр представлен на диаграмме ниже (рис.13.).



Рисунок 14. Актуальные проблемы обучающихся профессиональных образовательных организаций из числа детей-сирот, и детей, оставшихся без попечения родителей

Информация по трудоустройству выпускников за 2015-2016 учебный год представленная организациями среднего и высшего профессионального образования республики показывает, что трудоустроено 36,5 % выпускников (61 человек). Большинство ориентировано на получение 2-го среднего и высшего профессионального образования, а также находятся в отпуске по уходу за ребенком. Официально не работают и не учатся 9 человек.

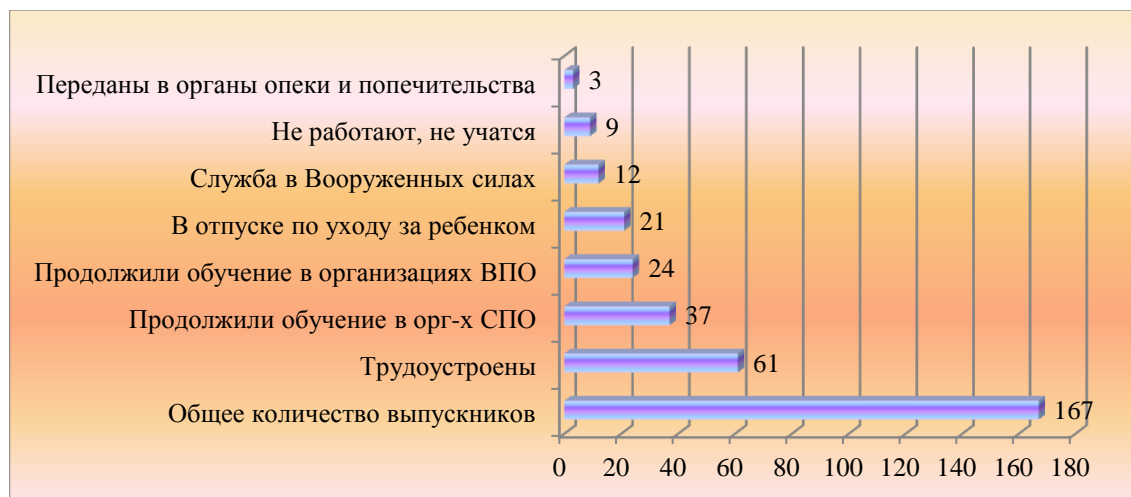


Рисунок 15. Информация о трудоустройстве выпускников

Движение детей-сирот и детей, оставшихся без попечения родителей, лиц из их числа в учреждениях профессионального образования на февраль 2017 г. (Таблица 3) показало, что большинство обучающихся (57 человека) были отчислены, а также переведены в другие организации профессионального образования (24 человека).

Таблица 3. Движение лиц из числа детей-сирот и детей, оставшихся без попечения родителей

	До 18 лет	После 18 лет
Отчислены	5	52
Переведены	10	14
Вооруженные силы	-	13
Академический отпуск, в т.ч.:	-	4
- по болезни	1	2
- декретный отпуск	2	10
Трудоустроены	1	17
Выпуск из учебного заведения	1	10

В процессе организации сопровождения выпускников интернатных учреждений специалисты Центра сотрудничают с профессиональными образовательными организациями, где также реализуются программные мероприятия по социальной адаптации. В том числе: ведется учет обучающихся из числа детей-сирот и детей, оставшихся без попечения родителей; ведется социально-педагогическое сопровождение; проводится мониторинг социальных и личностных проблем обучающихся из числа детей-сирот (проведены анкетирование и диагностика с целью выявления проблем, изучение условий проживания детей-сирот по месту закрепления жилья, изучение личного дела обучающегося-сироты (первокурсника), обследование жилищно-бытовых условий, разработка индивидуальной программы сопровождения).

С целью создания условий для благоприятной адаптации студентов-первокурсников из числа детей-сирот, детей, оставшихся без попечения родителей, детей из замещающих семей к новым условиям были специально проведены ряд мероприятий: психологические тренинги в группах нового набора, направленные на формирование коллектива, выявление актива, лидеров, по формированию коммуникативных навыков (в учреждениях, где есть психологи); беседы по формированию бытовых навыков («Личная гигиена», «Уютный дом»), по планированию личного бюджета («Личные доходы и расходы», «Мой кошелек»), по профориентации, по правовой грамотности («Законодательство в сфере труда»); организация досуговых мероприятий.

Существенное внимание в процессе постинтернатного сопровождения отводится профессионально-трудовой адаптации (устройство на производственные практики; экскурсии на предприятия; организация встреч с представителями Центра занятости населения в районах, где находится учебное заведение; помощь в трудоустройстве).

С целью выявления динамики социальной адаптации выпускников организаций для детей-сирот, детей, оставшихся без попечения родителей и детей из замещающих семей, в декабре 2016 г. была проведена диагностика обучающихся на первом и выпускном курсах с использованием методики «Индивидуальная карта оценки готовности выпускника к самостоятельной жизни и деятельности», в которой приняли участие 316 человек.

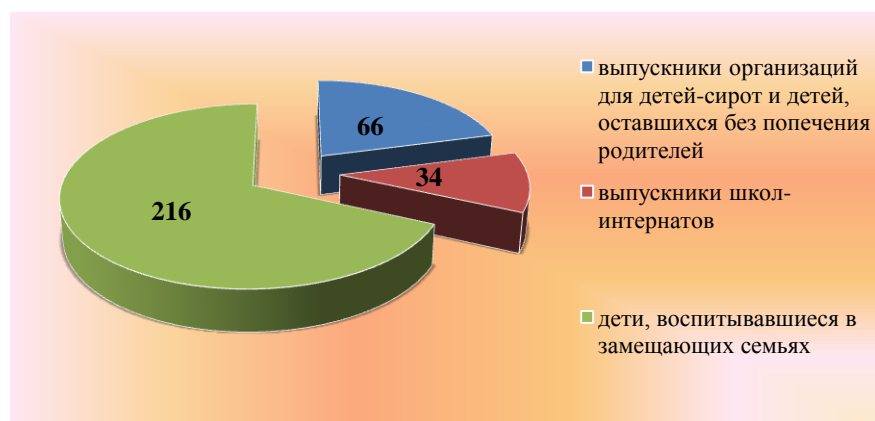


Рисунок 16. Мониторинг динамики социальной адаптации выпускников

Анализ полученных данных показал, что у 8,80 % обучающихся из числа детей-сирот и детей, оставшихся без попечения родителей, был выявлен низкий уровень готовности к самостоятельной жизни и деятельности, у 57,30 % - средний уровень, у 34,20 % - высокий уровень. В сравнении с результатами предыдущего мониторинга, увеличилось количество выпускников с высоким уровнем адаптации на 11,2 %, а количество с низким уровнем уменьшилось на 7,3 %.

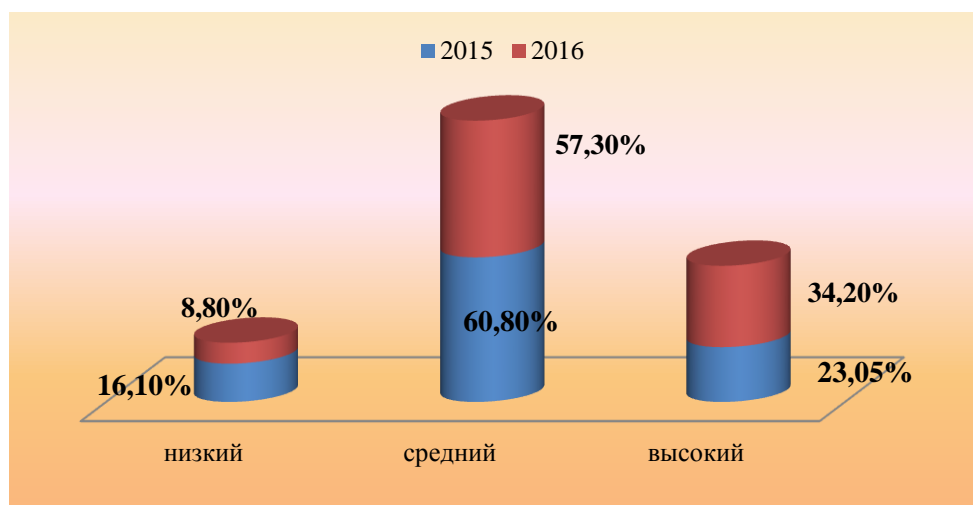


Рисунок 17. Сравнительные данные уровня адаптации за 2015, 2016г.

Вполне объективно, что на 1 курсе уровень готовности к самостоятельной жизни ниже, чем на выпускных курсах. На первом курсе преобладают низкий уровень готовности (у 10,70 %) и средний (57,60 %), а на выпускном – средний (у 56,60 %) и высокий (38,30 %).

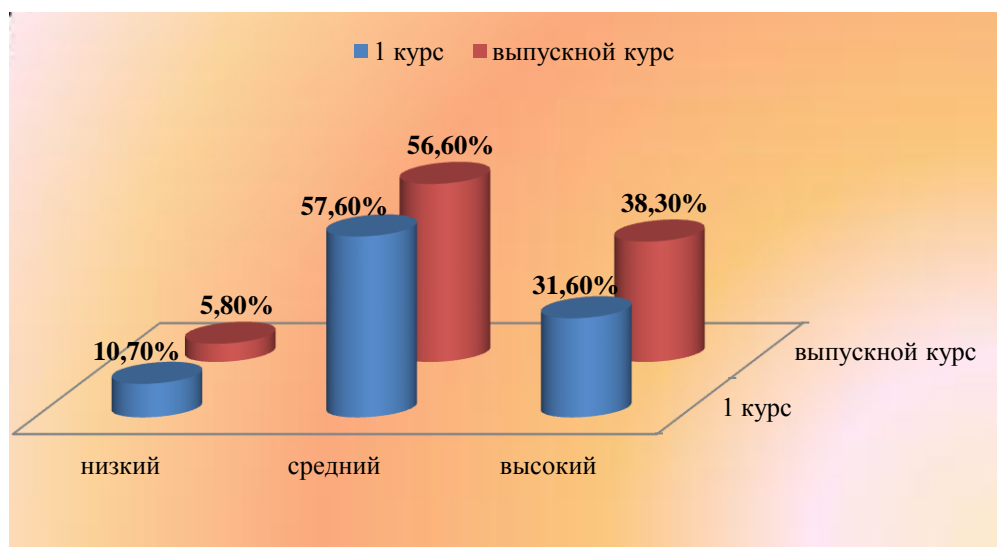


Рисунок 18. Сравнительные данные уровня адаптации первокурсников и обучающихся выпускных курсов

За время обучения в профессиональных образовательных организациях улучшаются данные по всем показателям готовности к самостоятельной жизни и деятельности, а также, общий уровень в целом. Наиболее значительно повышаются показатели по психологической (на 19,3 %), профессионально-трудовой (на 14,9 %), педагогической (на 12,3 %) и социальной (на 8,5 %) готовности.

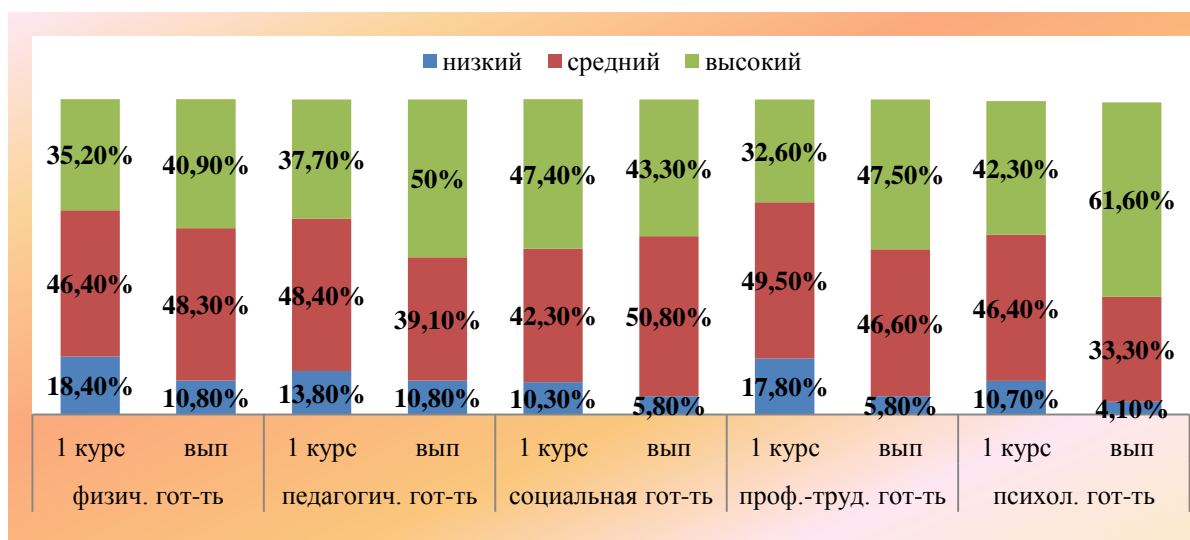


Рисунок 19. Динамика показателей готовности к самостоятельной жизни

В целях поддержки выпускников организаций для детей-сирот и детей, оставшихся без попечения родителей, детей из замещающих семей в решении проблем их самообеспечения, реализации собственных возможностей по преодолению сложных жизненных ситуаций, повышению их компетентности и адаптивных возможностей на базе Центра действует **республиканский Клуб выпускников**. Всего за отчетный период проведено 6 заседаний, в которых приняло участие 146 человек. В сравнении с прошлым годом количество участников увеличилось на 21 человека. Основными формами работы с выпускниками в 2016-2017 учебном году были тренинги, дискуссии, встречи с представителями ведомств и правозащитных организаций, анкетирование. В процессе работы клуба были организованы встречи с представителями Министерства образования и науки РМЭ, Министерства социального развития РМЭ, ГКУ РМЭ «Центр занятости населения г. Йошкар-Олы», МРОО «Человек и закон», ГБПОУ РМЭ «Йошкар-Олинский медицинский колледж», ГБУ РМЭ «Республиканский наркологический диспансер».

Специалисты Центра в течение учебного года провели 12 информационных встреч с обучающимися из числа детей-сирот и детей, оставшихся без попечения родителей в различных организациях профессионального образования, общее количество участников – 151 человек. В рамках данных встреч были выявлены ряд трудностей, с которыми сталкиваются обучающиеся из числа детей-сирот и детей, оставшихся без попечения родителей.

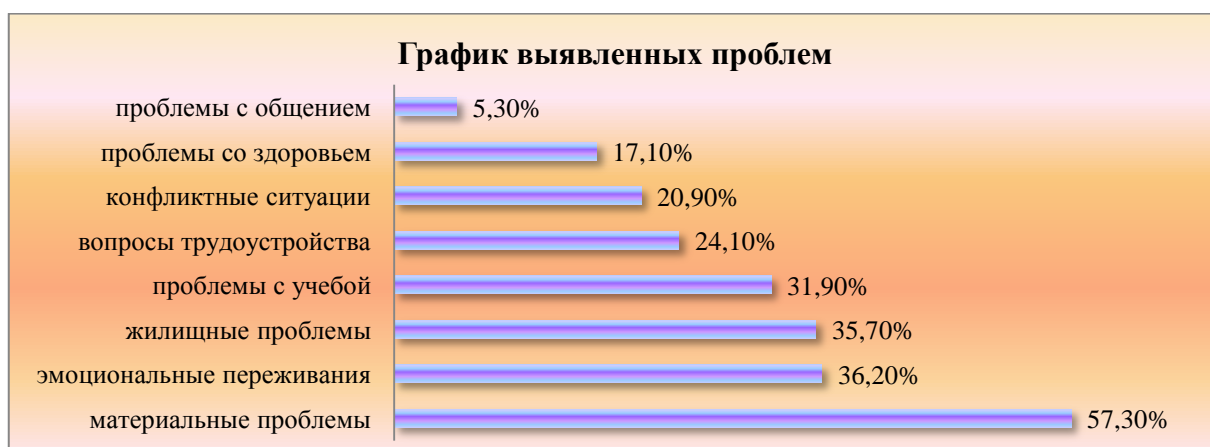


Рисунок 20. Трудности обучающихся профессиональных организаций

В проведении практических занятий наибольший интерес вызывают следующие вопросы: права и льготы лиц из числа детей-сирот и детей, оставшихся без попечения родителей; жилищные права, здоровье и другие (рис. 20).

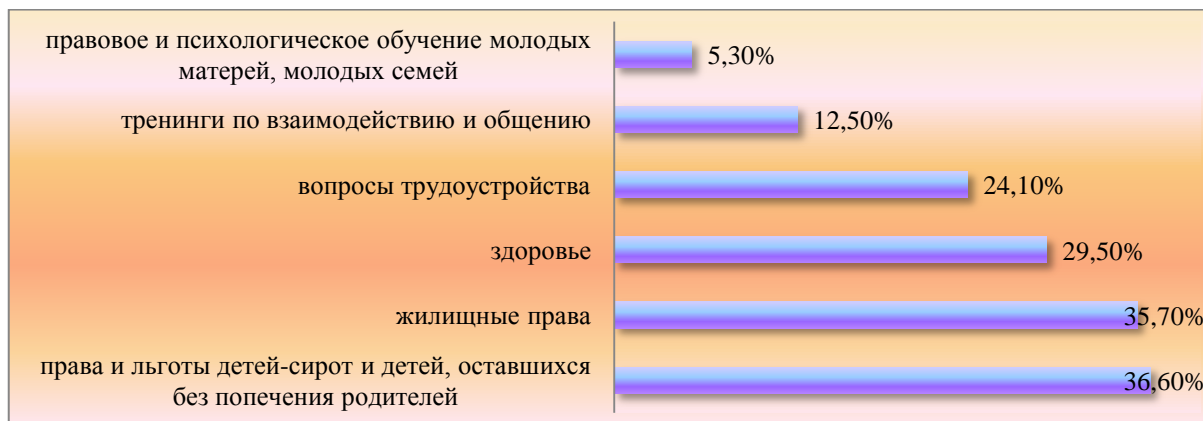


Рисунок 21. Интерес к тематике практических занятий

Таким образом, проводимая с выпускниками интернатных учреждений работа является значимой и востребованной. Наиболее актуальными вопросами для них остаются темы касающиеся льгот, вопросы жилищного обеспечения, психологические проблемы, вопросы здоровья и трудоустройства. К трудностям организации работы и повышения её эффективности по социализации студентов-сирот можно отнести нехватку педагогов-психологов и социальных педагогов в штате некоторых учреждений профессионального образования.

1.4.1. Работа социальной квартиры

Основной целью функционирования социальной квартиры является предоставление временного проживания выпускникам организаций для детей-сирот и детей, оставшихся без попечения родителей, в возрасте 16-23 лет, нуждающимся в социальной реабилитации или находящимся в социально-опасном положении или иной трудной жизненной ситуации, их социально-психологическая реабилитация и адаптация, а также содействие в их дальнейшем жизнеустройстве.

За отчётный период в социальной квартире проживали 12 человек. С ними проводились социально-реабилитационные мероприятия в соответствии с индивидуальным планом сопровождения.

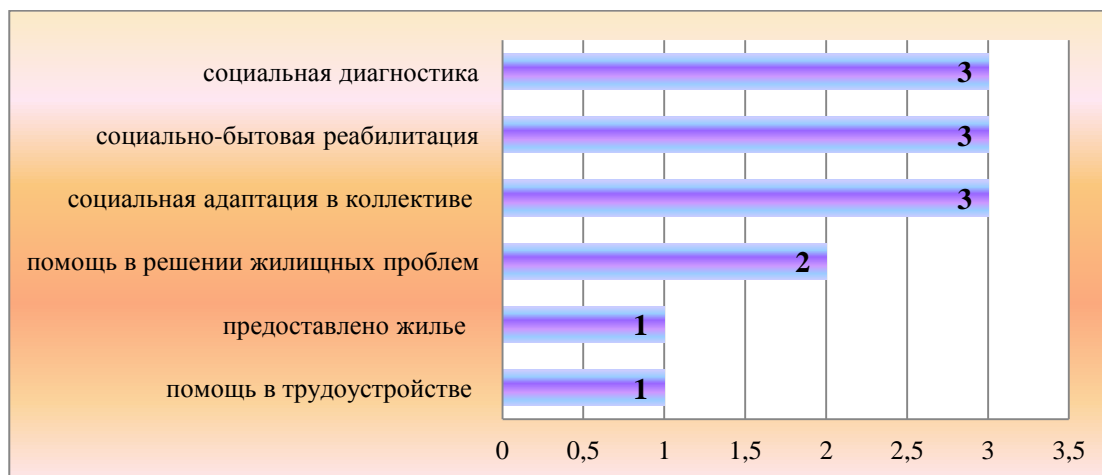


Рисунок 22. Социально-реабилитационные мероприятия в социальной квартире

1.4.2. Консультирование выпускников из числа детей-сирот и детей, оставшихся без попечения родителей

За период с сентября 2016 г. по май 2017 г. обратилось 72 выпускника и 22 специалиста за оказанием помощи в решении проблем. Всем обратившимся была оказана помощь в форме индивидуального консультирования, психологической или практической помощи, совета.

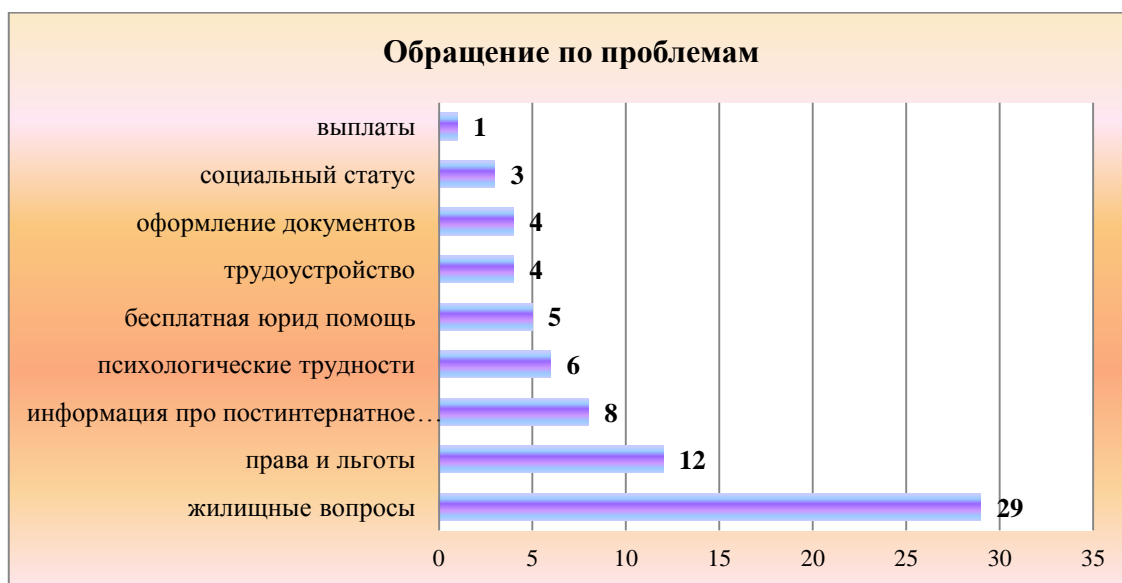


Рисунок 23. Тематика консультирования

Анализ обращений показывает, что основными и главными проблемами детей-сирот и детей, оставшихся без попечения родителей, лиц из их числа являются вопросы жилищного обеспечения, также получение информации по правам и льготам.

В дальнейшем, с целью повышения эффективности постинтернатного сопровождения детей-сирот и детей, оставшихся без попечения родителей считаем необходимым:

- 1) продолжать проводить информационные встречи со студентами из числа детей-сирот и детей, оставшихся без попечения родителей (с приглашением специалистов для повышения правовой компетенции, проведение адаптационных тренингов для первокурсников);
- 2) создать информационный ресурс в социальной сети для оказания информативной и консультативной помощи выпускникам.

1.5. Работа детского телефона доверия

В 2016-2017 учебном году продолжена работа детского телефона доверия. За отчетный период принято **169** звонков, в том числе звонки отбой – **24**, молчание – **12**, розыгрыши – **4**, прямых адресных обращений на ДТД – **129**.

Таблица 4. Сводные сведения о деятельности детского телефона доверия за 2016-2017 учебный год

№ п/п	Содержание	Поступило обращений на ДТД ВСЕГО:	Поступило обращений от детей и подростков	Поступило обращений от родителей детей и подростков (лиц, их замещающих)	Поступило обращений от иных граждан
1.	Сведения о количестве обращений, поступивших на ДТД за отчетный период	129	80	4	45
2.	Сведения о количестве обращений, поступивших за отчетный период по вопросу жестокого обращения с ребенком в семье	2	1	0	1
3.	Сведения о количестве обращений, поступивших за отчетный период по вопросу жестокого обращения с ребенком вне семьи	0	0	0	0

4.	Сведения о количестве обращений, поступивших за отчетный период по вопросу жестокого обращения с ребенком в среде сверстников	0	0	0	0
5.	Сведения о количестве обращений, поступивших на Телефон доверия за отчетный период по вопросу сексуального насилия в отношении ребенка	0	0	0	0
6.	Сведения о количестве обращений, поступивших на Телефон доверия за отчетный период по вопросу детско-родительских отношений	3	2	1	0
7.	Сведения о количестве обращений, поступивших за отчетный период по вопросу отношения ребенка со сверстниками	7	7	0	0
8.	Сведения о количестве обращений, поступивших за отчетный период по иным вопросам	117	70	3	44

Оказана психологическая помощь:

- 3 абонентам по проблемам детско-родительских отношений, в том числе 1 обращение от родителей и 2 обращения от детей;
- 7 абонентам по проблемам взаимоотношений со сверстниками;
- 117 абонентов интересовались деятельностью ДТД, имели информационные запросы, затруднялись организовать свое свободное время.

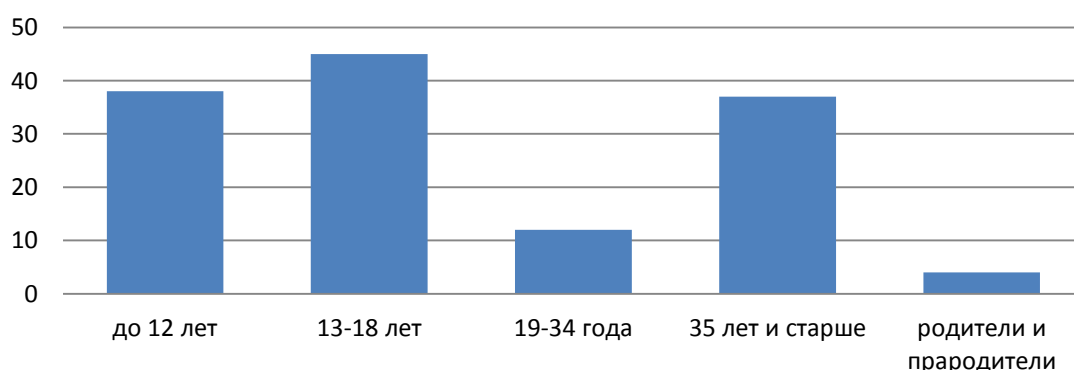


Рисунок 24. Распределение абонентов по возрастам

В течение учебного года было проведено 22 информационные встречи о работе детского телефона доверия (охвачено 314 человек). Для информирования населения о деятельности детского телефона доверия создан видеоклип, подготовлено 2 буклета.



Рисунок 25. Контингент участников информационных мероприятий детского телефона доверия

1.6. Социальная работа с воспитанниками Центра

В течение 2016-2017 учебного года в число воспитанников Центра входили разные категории детей: из замещающих и приемных семей; дети с ограниченными возможностями здоровья, дети-инвалиды, находящиеся в трудной жизненной ситуации.

Общее количество несовершеннолетних воспитанников Центра прошедших диагностику, реабилитацию и коррекцию за 2016-2017 учебный год составило 44 воспитанника, из них 30 вновь прибывших.

За период с сентября 2016г. по май 2017г. в учреждение прибыло – 30 воспитанников из семей. В среднем, общее количество детей в группах составляло – 40 человек: из приемных семей – 5 воспитанников, подопечных детей – 2 человека, из родных семей – 33 воспитанника.

За данный период из Центра «Детство» выбыло – 23 воспитанника, 18 – в родные семьи, 2 – в опеку, 3 – в приемные семьи.

Среди детей, воспитывающихся в учреждении по заявлению родителей в 2016-2017г., на начало учебного года количество полных семей составляло – 29 семей; количество неполных семей в течение учебного года не менялось и составляло – 11 семей; в течение года три семьи входили в состав семей социального риска (в них воспитывается 4 ребёнка). Ниже представлены диаграммы по уровню образования и трудовой занятости родителей (законных представителей) воспитанников Центра.

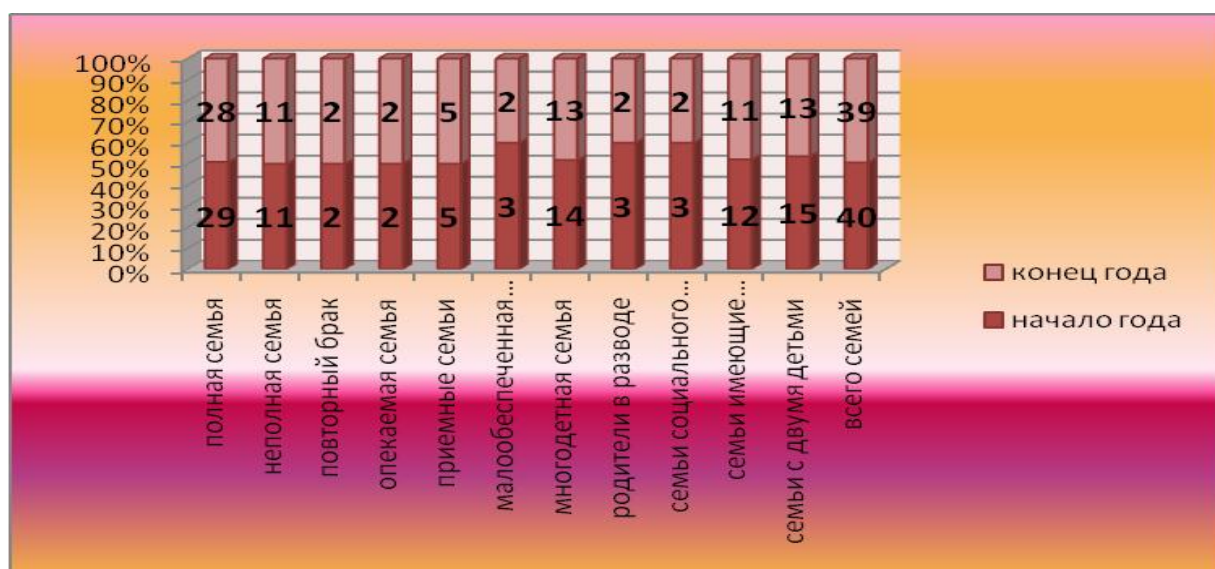


Рисунок 26. Социальный статус семей воспитанников Центра в 2016-2017 учебном году

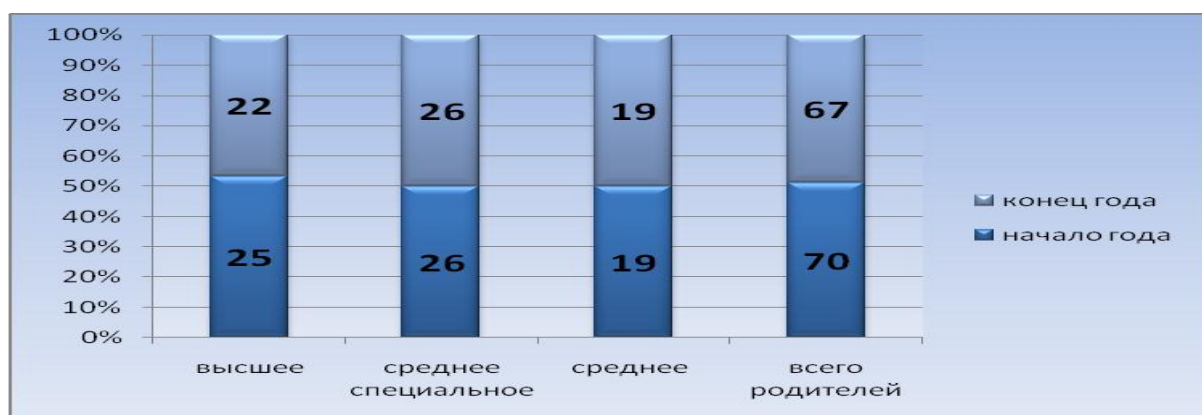


Рисунок 27. Образование родителей (законных представителей) воспитанников

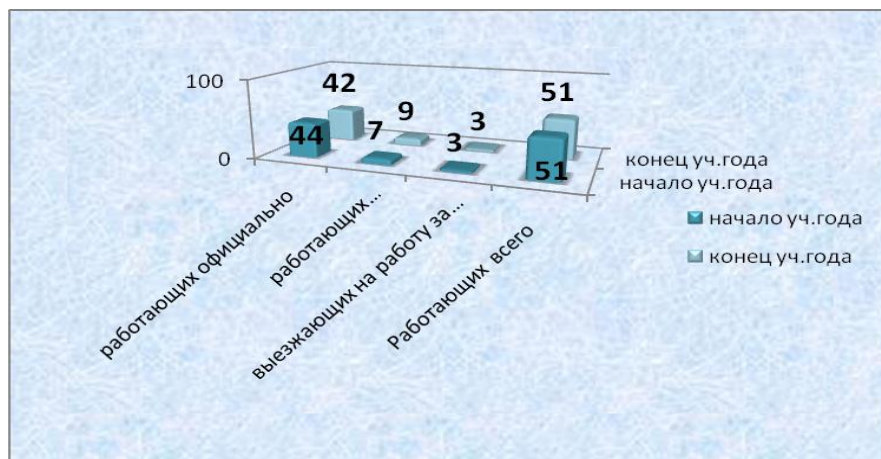


Рисунок 28. Трудовая занятость родителей (законных представителей) воспитанников

Поведенческие особенности семьи

По результатам мониторинга поведенческих особенностей семьи и ребенка установлено: количество открытых семей на начало учебного года составляло – 26 семей, на конец года – 28 семей; количество пассивных семей насчитывалось – 10 начало учебного года, конец года 9 семей; закрытых – 1 семья; конфликтных семей на начало учебного года – 2, на конец года конфликтных семей не зарегистрировано.



Рисунок 29. Особенности семей

Наличие асоциального поведения у детей и родителей.

Из 70 родителей на начало учебного года и 57 на конец учебного года: состоящих на учёте в правоохранительных органах – 1 родитель, судимый – 1 родитель; склонных к употреблению спиртных напитков – 6 родителей; склонность к жестокому обращению с детьми – 6 родителей.

Наличие асоциального поведения у детей из 41 воспитанника на начало учебного года, из 40 воспитанников на конец учебного года: проявление неконтролируемой агрессии, негативизма на начало учебного года присутствовало у 10 детей; на конец года – 4 человека.

Уровень социального развития воспитанников Центра «Детство»

За 2016-2017 учебный год дважды проведена диагностика уровня социального развития воспитанников учреждения, всего обследовано (41 воспитанников на начало учебного года, 40 воспитанников в конце учебного года).

По результатам мониторинга выявлено, что уровень социального развития ниже условно-возрастной нормы на начало учебного года у 21 воспитанника, на конец года у 12

воспитанников; средний уровень условно – возрастной нормы на начало учебного года у 18 воспитанников, на конец года у 26 воспитанников; уровень социального развития соответствует условно возрастной норме на начало года у 2 воспитанников, на конец учебного года у 2 воспитанников.



Рисунок 30. Динамика социального развития воспитанников Центра в 2016-2017 учебном году

Льготы и социальные гарантии воспитанников

Право на выплаты пенсий по инвалидности на начало учебного года имели 10 воспитанников, на конец учебного года количество воспитанников получающих пенсии по инвалидности составило 12 человек; пенсии по потере кормильца в течение учебного года получали 3 воспитанника.

Право на получение алиментов в течение учебного года имели 5 воспитанников.

Отслеживание поступлений на лицевые счета осуществляются родителями, законными представителями воспитанников.

Таблица 5. Пенсии и другие выплаты воспитанникам

Пенсии воспитанников	Сентябрь 2016г.	Май 2017г.
по инвалидности	10	12
по потере кормильца	3	3
алименты	7	7
Всего выплат	20	22

Специалисты Центра помогают родителям (законным представителям) воспитанников в решении вопросов, касающихся защиты прав детей. В течение учебного года велась переписка с различными организациями РМЭ (городские и районные органы опеки и попечительства РМЭ, судебные приставы, УФМС, сбербанк, пенсионный фонд, суды, Мировые судьи, Министерства образования, социальной защиты, переписка с родителями, другие организации), сделано 25 ответов на запросы в различные организации; проведено 6 выездов в различные организации, более 400 телефонных переговоров по проблемам воспитанников.

Важным направлением деятельности является консультирование родителей, лиц их замещающих, специалистов учреждений. За 2016 – 2017 учебный год проведено 328 бесед и консультаций, из них: для родителей, опекунов, приемных родителей проведено 261 консультация, для специалистов – 56 консультаций, для иных обратившихся – 11 консультаций.

1.7. Методическая работа социального отдела

В течение 2016-2017 учебного года значительное место в работе отдела занимало методическое направление деятельности. Специалистами были подготовлены и проведены ряд семинаров, направленных на совершенствование работы, взаимодействие специалистов различных учреждений и ведомств по вопросам оказания профессиональной помощи замещающим семьям, выпускникам интернатных учреждений из числа детей-сирот и детей, оставшихся без попечения родителей.

Проведение и участие в семинарах

1. Семинар-совещание приемных родителей, опекунов и попечителей, общественных инспекторов школ Оршанского района -31 человек (26.10.2016г.)
2. Республиканский межведомственный выездной семинар-практикум с ГКУ РМЭ «Социально-реабилитационный центр для несовершеннолетних «Журавушка») – 3 заседания, количество участников – 49 участников).
3. Семинар-практикум для специалистов служб сопровождения «Формы и методы работы с детьми, возвращенными из замещающих семей» - 17 участников (07.12.2016г.).
4. Семинар-практикум для специалистов ДОУ и СОШ «Реализация базового уровня сопровождения замещающих семей в условиях образовательной организации», количество участников – 46 человек (25.01.2017г.).
5. Районное методическое объединение педагогов-психологов, учителей-логопедов и социальных педагогов Куженерского района «Взаимодействие приемной семьи и школы в воспитании ребенка» - 12 человек (21.02.2017г.).
6. Семинар-совещание с общественными инспекторами по охране прав детства, социальными педагогами образовательных организаций Медведевского муниципального района – 25 участников (01.03.2017г.).
7. Семинар-практикум для специалистов служб сопровождения «Взаимодействие приемного родителя и школы по адаптации приемного ребенка к условиям обучения и воспитания» - 21 участник (10.03.2017г.).
8. Семинар-практикум для специалистов образовательных учреждений, отвечающих за профилактику безнадзорности и правонарушений у детей и подростков «Инновационные формы профилактики самодеструктивного (суицидального) поведения среди детей и подростков» - 21 участник (17.05.2017г.).
9. «Эффективные приемы и методы взаимодействия специалистов сопровождения с выпускниками организаций для детей-сирот и детей, оставшихся без попечения родителей, и замещающих семей». Количество участников – 13 человек. (26.10.2016г.).
10. «Меры социальной поддержки отдельных категорий граждан, обучающихся в профессиональных образовательных организациях». Количество участников – 20 человек (11.05.2017г.).
11. Врачебная конференция в МВД «Профилактика эмоционального выгорания». (27.10.2016г.).
12. Участие в проведении курсов повышения квалификации для специалистов органов опеки в количестве 22 часов (27.03-06.04.2017г.)

В течение учебного года продолжено сотрудничество со средствами массовой информации. С целью популяризации семейных форм устройства детей-сирот и детей, оставшихся без попечения родителей, и распространения положительного опыта воспитания детей в замещающих семьях специалисты отдела участвовали в совместном с Маримедиа-Групп проекте «Пора домой», принимали участие в подготовке 14 выпусков. Крылова Е.Л. педагог-психолог совместно со специалистом Министерства образования и науки РМЭ приняли участие в программах на «Радио «Маяк» по темам «Семейное устройство детей-сирот в РМЭ» (одна программа) и «Отличный прием» (две программы). Специалисты отдела дважды давали интервью в прямом эфире «Русское радио» по теме семейное устройство детей-сирот в Республике Марий Эл. В январе 2017 года по данной тематике вышла статья в издании «Семейная газета».

Повышение квалификации специалистов

1. Дистанционных курсы повышения квалификации в Федеральном государственном бюджетном научном учреждении «Институт управления образованием Российской академии образования» по программе «Подготовка лиц, желающих принять на воспитание детей, оставшихся без попечения родителей, в том числе детей старшего возраста, с ограниченными возможностями здоровья и детей – инвалидов, детей, имеющих братьев и сестер, а так же организация сопровождения замещающих семей (по модельным программам)» в объеме 72 часов (обучено 5 специалистов).

2. Обучение в правозащитной мастерской по теме «Права ребенка: правозащитные и просветительские практики» на базе оздоровительного комплекса «Шап» (обучено 6 специалистов).
3. Институт развития семейного устройства, обучающий курс по теме «Профессиональное сопровождение принимающих семей», 72 часа (8 специалистов).

Выводы:

Анализируя работу отдела за 2016-2017 учебный год по основным направлениям деятельности, можно сделать вывод, что основные цели и задачи, поставленные в начале учебного года, выполнены в полном объеме. В следующем учебном году необходимо:

1. продолжать оказывать практическую социально-психологическую помощь членам замещающих семей и специалистам, взаимодействующих с данной категорией семей;
2. продолжать тесное профессиональное сотрудничество с созданными в республике центрами по сопровождению детей-сирот и детей, оставшихся без попечения родителей в вопросах психолого-педагогической и социальной реабилитации членов замещающих семей;
3. применять новые методы и технологии подготовки и обследования кандидатов в замещающие родители;
4. расширить количество получателей услуг за счет использования интернет-технологий (развитие интернет сообщества для кандидатов в замещающие родители и выпускников учреждений для детей-сирот).

Кроме того, необходимо уделить внимание на решение ряда проблем, затрудняющих работу социального отдела:

1. Материально-техническое оснащение отдела (обновление мебели, ремонт кабинетов, обновление компьютерной техники (приобретение проектора, принтера)).
2. Отсутствие финансирования на ГСМ значительно затрудняет организацию профессионального сопровождения замещающих семей в муниципальных образованиях республики.

2. Диагностический отдел

В течение отчетного периода отдел осуществлял работу в соответствии с перспективным планом работы на 2016-17 учебный год, порядком деятельности Центральной психолого-медико-педагогической комиссии (далее - ЦПМПК).

Основные направления деятельности диагностического отдела следующие:

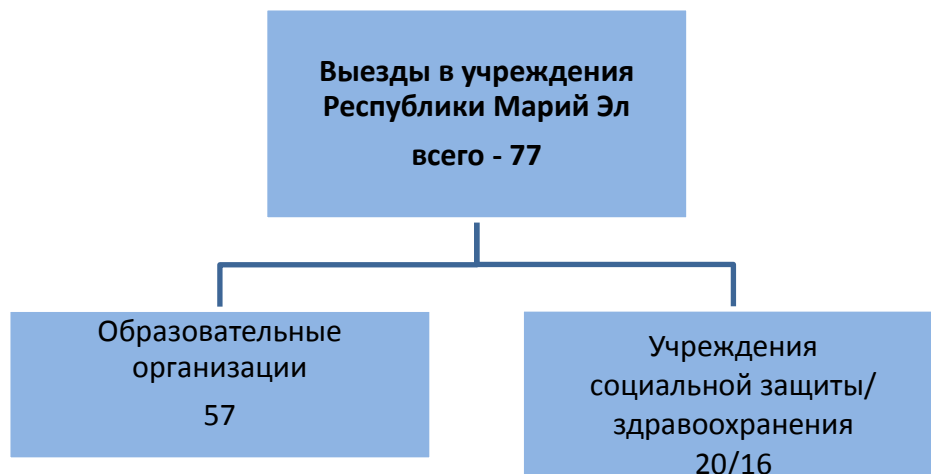
- экспертно-диагностическое;
- сопровождение воспитанников государственных образовательных учреждений Республики Марий Эл;
- сопровождение воспитанников Центра;
- консультативно-коррекционная работа с детьми с ОВЗ;
- методическая и исследовательская работа.

2.1. Экспертно-диагностическое направление деятельности центральной психолого-медико-педагогической комиссии

Экспертно-диагностическое направление деятельности реализуется посредством проведения комплексной психолого-медико-педагогической диагностики детей в возрасте от 0 до 18 лет. За отчетный период было проведено 1888 диагностических обследований (первично обследовано – 916 детей (что составляет 49% от общего количества обследованных), повторно продиагностировано – 972 человека (51% от общего количества обследованных). Чаще всего, повторно обследуются воспитанники интернатных учреждений с целью отслеживания динамики их развития, а также, дети-инвалиды (719 человек) для предоставления им

заключения ПМПК для медико-социальной экспертизы (далее – МСЭ), дети-сироты, дети, оставшиеся без попечения родителей (в 2016-2017 учебном году обследовано 196 детей-сирот).

В течение учебного года состоялось 77 выездов в учреждения системы образования, здравоохранения и социальной защиты населения с целью диагностики детей, консультирования родителей (законных представителей) и педагогов. Выезды осуществлялись в соответствии с двусторонними договорами с отделами образования и государственными образовательными организациями республики.



В сравнении с прошлым учебным годом, общее количество диагностических обследований незначительно изменилось (больше на 112 детей - в основном это дети школьного возраста).

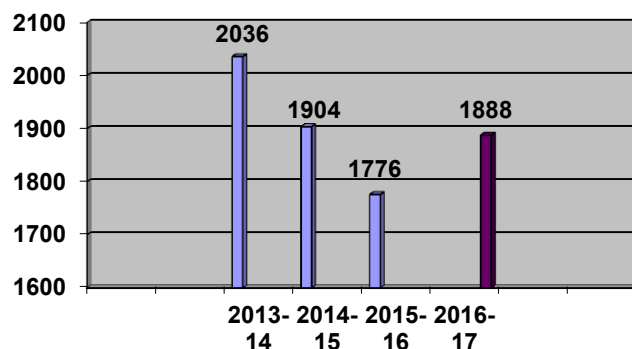


Рисунок 31. Количество обследованных ЦПМПК детей по учебным годам

Дети, прошедшие обследование в 2016-2017 учебном году, распределились по возрастным группам следующим образом:

- ранний возраст - 76 детей (4 %);
- дошкольный возраст - 789 человек (42 %);
- учащихся школьного возраста - 1023 человека (54%).

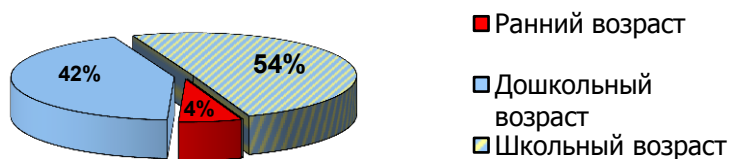


Рисунок 32. Возрастные группы обследованных в 2016 -2017 учебном году детей

Таким образом, представление на ЦПМПК детей в дошкольном и раннем возрасте в отчётном учебном году, по сравнению с прошлым, в процентном соотношении, значительно не изменилась. Хотя отмечается снижение количества детей раннего возраста, представленных на ПМПК. В связи с этим, считаем необходимым в следующем году обратить внимание на информационную работу с населением и обновить процесс взаимодействия с детскими поликлиниками.

Сводные данные детей разновозрастных групп, прошедших обследование в ЦПМПК за три года, представлены в таблице.

Таблица 6. Сводные данные по возрастным группам детей, прошедших обследование в ЦПМПК за три года

Учебный год	2014-2015	2015-2016	2016-2017
Возрастная группа			
Ранний возраст	121 (6%)	111 (6%)	76 (4%)
Дошкольный возраст	771 (41%)	769 (43 %)	789 (42%)
Школьный возраст	1012 (53%)	896 (51%)	1023(54%)
ИТОГО	1904	1776	1888

Количество обращений родителей с детьми-инвалидами, значительно увеличилось - на 12 % (рис.33). Это обусловлено тем, что для прохождения детьми-инвалидами медико-социальной экспертизы (для установления или продления инвалидности), предоставленное родителями заключение ПМПК имеет свое действие один календарный год с даты его выдачи. В связи с этим, если они ежегодно проходят процедуру подтверждения инвалидности, то должны проходить обследование в ПМПК каждый год.

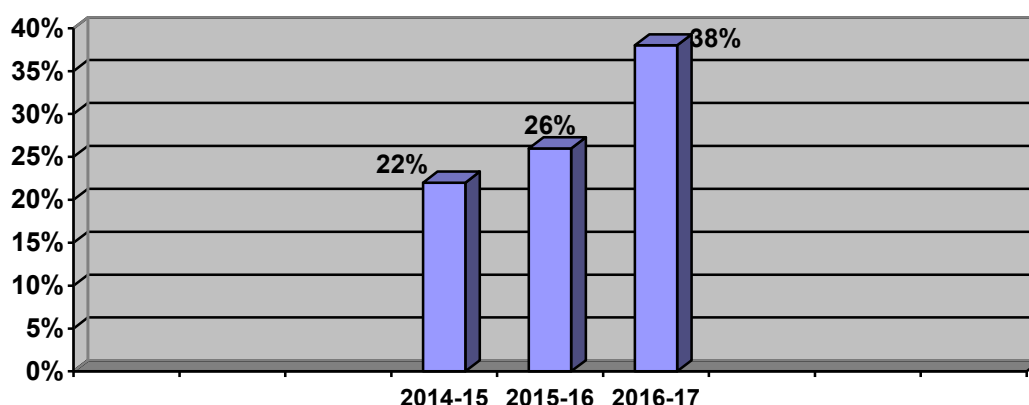


Рисунок 33. Обращение семей, воспитывающих детей-инвалидов

Диагностирование детей раннего возраста

За отчётный период специалистами ЦПМПК было обследовано 76 детей раннего возраста, из них первично – 55 детей (72%), повторно – 21 ребёнок (28%). В процентном отношении количество детей-инвалидов раннего возраста, обратившихся на диагностическое обследование, не изменилось (16% от общего количества детей раннего возраста).

Самой значительной группой выявленных нарушений у детей данного возраста является задержка психоречевого развития (ЗПРР) – 47% , грубая и выраженная ЗПРР – 17%, задержка психомоторного и доречевого развития - 17% , задержка речевого развития (ЗРР) - 3 %.

Учреждения здравоохранения, социальной защиты не всегда своевременно направляют родителей за консультативной помощью к специалистам ПМПК, а это в свою очередь значительно влияет на дальнейшее развитие ребенка, так как вовремя проведенные коррекционно-реабилитационные мероприятия с ребенком и родителями могут значительно улучшить прогноз в развитии в каждом индивидуальном случае.

Диагностирование детей дошкольного возраста

За отчетный период было проведено 789 диагностических обследований детей дошкольного возраста; из них первично – 583 ребёнка (74 %), повторно – 206 детей (26%).

Таблица 7. Данные о первичных и повторных обращениях дошкольников в ЦПМПК (за три года)

Учебный год	2014-15	2015-16	2016-17
Обследовано			
Всего	771	769	789
Первично	568	582	583
Повторно	203	189	206

Количество выездных обследований детей дошкольного возраста в образовательные организации практически не изменилось, по сравнению с прошлым годом (см. таблицу).

Таблица 8. Выездные обследования дошкольников.

Учебный год	2014-15	2015-16	2016-17
Выездные обследования			
Всего	43	38	39

Анализ контингента обследованных в 2016-2017 учебном году дошкольников показывает незначительное увеличение детей дошкольного возраста с ОНР (на 25 человек), легкой и умеренной умственной отсталостью. По-прежнему, количество детей, представленных на ЦПМПК с диагнозами ФН, ФФН остается малочисленным.

Таблица 9. Результаты обследования детей дошкольного возраста специалистами ЦПМПК (за три года)

Учебный год	2014-2015	2015-2016	2016-2017
Нарушения			
ОНР I, II, III уровней	440 (57%)	347 (45%)	370 (37%)
ЗПР, выраженная ЗПР	177 (23%)	287 (37%)	251 (32%)
ФН и ФФН	7 (1%)	1 (0,1%)	1 (0, 1%)
Легкая У/О	47 (6%)	42 (5,4%)	58 (74%)
РДА	14 (2%)	11 (1,4%)	18 (2%)
Умеренная, тяжелая У/О	46 (6%)	46 (6%)	62 (8%)
Неуточненный диагноз	40 (7%)	27 (3,5%)	17 (2%)
Норма	6 (1%)	8 (1%)	24 (2%)

Наблюдается незначительное увеличение количества детей с расстройствами аутистического спектра (см. диаграмму), в основном со значительным снижением интеллекта.

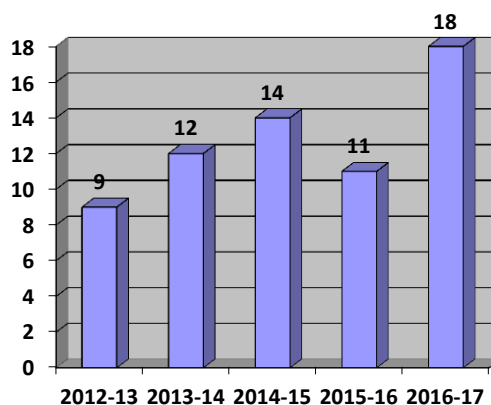


Рисунок 34. Количество детей РДА дошкольного возраста, обратившихся в ЦПМПК (за пять лет)

Не редко родители не предоставляют объективные медицинские данные о ребёнке, объясняя это тем, что в поликлиниках не дают карточки на руки, а в предоставленных выписках содержатся неполные сведения об истории развития и состоянии здоровья ребёнка. В связи с этим, приходится рекомендовать родителям пройти с ребёнком дополнительное обследование, как в стационарных, так и в амбулаторных условиях, в соответствии с видом нарушения в каждом конкретном случае.

Диагностирование детей школьного возраста

За отчетный период обследовано 1023 обучающихся школьного возраста, что на 127 человек больше, чем в прошлом учебном году. Из них: первично – 278 человек (27 % от количества обследованных школьников), повторно – 745 человек (72 %). Из общего количества обследованных школьников 50 % (512 человек) - воспитанники интернатных учреждений. Детей-сирот обследовано – 154 человека (15%), детей инвалидов школьного возраста – 516 человек (50%), что на 13 % больше, чем в прошлом году.

В целом, количество выявленных детей, нуждающихся в коррекционной помощи и психолого-педагогическом сопровождении, не уменьшается. Из числа обследованных ЦПМПК школьников:

- с нормой развития - 123 человек (12 %)
- детей с задержкой психического развития (ЗПР) – 147 человек (14%)
- умственно отсталых школьников (легкая степень) - 426 человек (42 %)
- умственная отсталость (умеренная, тяжелая, глубокая) – 246 человек (24%)
- с нарушением опорно-двигательного аппарата (ОДА) – 83 человека (8 %)
- с нарушениями зрения - 276 человек (27%)
- с нарушениями слуха - 30 человек (3%)
- с эмоционально-волевыми проблемами - 164 человека (16 %)
- дети с расстройствами аутистического спектра (РАС) - 4 человека (0,4%).

Статистика показывает, что количество детей с ЗПР незначительно снизилось, а количество обследованных детей с интеллектуальной недостаточностью – увеличилось.

По структуре дефекта, самой значимой группой по-прежнему является категория детей с интеллектуальной недостаточностью (672 человека). Все больше представляется детей с умеренной умственной отсталостью, тяжёлыми множественными нарушениями в развитии (ТМНР) - 244 человека, которым специалисты ЦПМПК рекомендуют специальные индивидуальные программы развития (СИПР) с учетом специфических образовательных потребностей обучающихся. Некоторые родители таких детей хотят, чтобы они обучались в образовательных организациях вместе со своими здоровыми сверстниками. Это вызывает ряд проблем не только у педагогов школ, но и у обучающихся, которые обучаются в таком классе. Отсутствие специалистов, специальных условий, неготовность педагогов, сверстников и их родителей, в целом способствуют негативному восприятию детей с ОВЗ в образовательных организациях.

Ещё одна категория особых школьников – дети с эмоционально-волевыми нарушениями. Сравнительный анализ данных ЦПМПК за период с 2014г. по 2017г., показывает, что количество детей с эмоционально-волевыми нарушениями (ЭВН) увеличивается. Эмоционально-волевые расстройства наблюдаются, в большинстве случаев, у детей школьного возраста, т.к. трудности усвоения программы и стойкая ситуация неуспеха у учащихся способствуют формированию негативизма, низкой школьной мотивации, отрицательных поведенческих реакций. Специалисты Центра оказывают консультативную, методическую помощь родителям, педагогам, подросткам в каждом индивидуальном случае, в том числе, по вопросам организации коррекционной работы и особенностям взаимодействия с детьми, поддерживающего лечения, наблюдения психиатра и других медицинских специалистов.

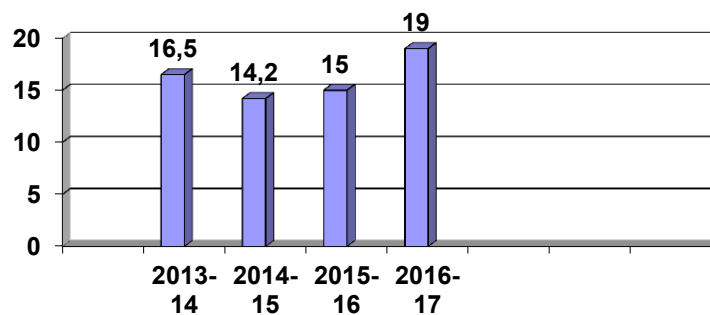


Рисунок 35. Количество детей с ЭВН, прошедших обследование ЦПМПК (за 4 года)

Многие образовательные организации представляют учащихся на ПМПК по причине не освоения программы обучения, но по итогам учебного года имеют положительные оценки, в основном - «удовлетворительно», которые не соответствуют действительности и не отражают проблем и трудностей в обучении, а соответственно - проблем академической задолженности. Администрация школ не уведомляет родителей о том, что дети не осваивают реализуемую программу обучения, перекладывая это на специалистов ЦПМПК. Участились случаи, когда специалисты ЦПМПК рекомендуют школам представлять на учащихся не только полный пакет документов для проведения обследования, но и объективные, достоверные данные на ребенка по итогам учебного года в случае не освоения реализуемой программы обучения.

Ситуация, связанная с обучением детей с ОВЗ (с различными нарушениями) в республике остается по-прежнему не совсем благополучной. Рекомендации ПМПК на обучение детей с ОВЗ по адаптированным образовательным программам осуществляется на формальном уровне, дети по-прежнему обучаются по программам, не соответствующим уровню их развития. Коррекционно-развивающие занятия с педагогом-психологом, учителем-дефектологом и учителем-логопедом, направленные на коррекцию имеющегося нарушения, не проводятся в связи с отсутствием данных специалистов в образовательных организациях. В таких случаях сложно отследить динамику в развитии ребенка и качество реализуемой коррекционно-развивающей работы, так как учащийся заведомо обучался без учета рекомендаций ПМПК и без создания специальных условий для получения образования. При этом, отмечаются случаи, когда учреждения в документах указывают информацию, которая удобна для организации, не учитывая интересов ребенка.

2.1.1. Сопровождение воспитанников государственных организаций Республики Марий Эл

Одним из направлений деятельности ЦПМПК является сопровождение воспитанников государственных общеобразовательных учреждений Республики Марий Эл.

Таблица 10. Обследование воспитанников государственных бюджетных организаций Республики Марий Эл (за три года)

Учебный год	2014-15	2015-16	2016-17
Количество обследованных воспитанников			
Всего	450 (44%)	414 (46%)	444 (45%)
Дети-сироты	185	129	196

Специалисты ЦПМПК проводят динамическое психолого-медико-педагогическое обследование воспитанников на дошкольном, начальном, общем основном и среднем уровнях получения образования. По результатам обследования проводятся групповые консультации с педагогами, специалистами психолого-медико-педагогических консилиумов школ, предлагаются конкретные рекомендации в каждом индивидуальном случае.

К сожалению, не все воспитанники своевременно представляются на динамическое обследование в ЦПМПК. Наблюдаются случаи, когда детей не представляли на повторную диагностику по 7 – 8 лет (например, в случае успешного освоения программы обучения на «5»), а они нуждались в коррективке или уточнении образовательного маршрута, что в свою очередь повлияло не только на их психологическое, но и соматическое состояние.

Некоторые образовательные организации обучают учащихся по адаптированной образовательной программе, которые не рекомендовали специалисты ПМПК, а потом представляют этих учащихся в 9 классе для решения вопроса о форме сдачи ГИА.

Не уменьшается количество выездов специалистов ЦПМПК с целью динамического наблюдения и оказания методической помощи. За отчетный период (2016 - 17 гг.) специалисты комиссии осуществили 17 выездов в государственные организации системы образования, здравоохранения и социальной защиты с целью диагностики детей, консультирования родителей и педагогов.

2.1.2. Психолого-медико-педагогическое сопровождение воспитанников Центра

В отчетный период специалисты ЦПМПК принимали участие в работе по психолого-медико-педагогическому сопровождению воспитанников и выпускников Центра «Детство». В течение 2016–2017 учебного года в реабилитационно-диагностических группах Центра получили помощь 44 ребенка дошкольного возраста. В течение года происходили изменения в составе воспитанников групп Центра. Одновременно численность детей в группах составляла 40 человек (по 10 детей в группе). Результаты первичного обследования воспитанников специалистами ЦПМПК представлены в таблице 11.

*Таблица 11. Результаты первичного обследования воспитанников Центра
(сентябрь-октябрь 2016-2017 учебного года)*

Заключение ЦПМПК	«Одуванчик» группа днев. пребывания (млад./сред. возраст)	«Василёк» группа кругл. пребывания (сред. возраст)	«Ромашка» группа кругл. пребывания (старш. возраст)	«Колокольчик» группа днев. пребывания (старш. возраст)	Общее количество
ОНР/ЗРР	2 (кратк. преб.)		1	1	4 человека
ЗПР/ЗППР	10	9	8	6	33 человека
F 70			1	2	3 человека
F 71		1	1 (кратк. преб.)	2	4 человека
ИТОГО:	12 человек	10 человек	11 человек	11 человек	44 человека

Укрепление взаимодействия всех служб Центра позволяет более четко планировать и решать реабилитационные и диагностические задачи. С целью определения и уточнения образовательного маршрута, отслеживания динамики развития, а также для решения вопросов социального характера в течение года было организовано и проведено 19 консилиумов (первичных – 8, повторных – 7, итоговых - 4) с участием специалистов учебно-воспитательного и социально-правового отделов, психолого-медико-педагогической комиссии и медицинских работников. Уточнение образовательного маршрута каждого воспитанника Центра осуществлялось в среднем от 2 до 4 раз в год.

За время пребывания в Центре каждый ребенок неоднократно был обследован специалистами ЦПМПК. В общей сложности было проведено 60 обследований, по результатам которых даны рекомендации родителям, педагогам и специалистам Центра «Детство».

*Таблица 12. Результаты итогового обследования воспитанников Центра
(апрель-май 2016-2017 учебного года)*

Заключение ПМПК	«Одуванчик» группа днев. пребывания (млад./сред. возраст)	«Василёк» группа кругл. пребывания (сред. возраст)	«Ромашка» группа кругл. пребывания (старш. возраст)	«Колокольчик» группа днев. пребывания (старш. возраст)	Общее количество
Норма	3				3 человека
ОНР/ЗРР	2	1		1	4 человека
ЗПР/ЗППР	6	8	8	4	26 человек
F 70			1	4	5 человек
F 71	1	1	2	2	6 человек
ИТОГО:	12 человек	10 человек	11 человек	11 человек	44 человека

В реабилитационно-диагностических мероприятиях и продолжении воспитания и обучения в Центре в следующем учебном году нуждаются 16 человек. Среди выпускников учебного года: 13 - переходят на уровень начального общего образования; 15 воспитанников возвращаются в дошкольные образовательные организации по месту жительства с уточнённым образовательным маршрутом.

2.2. Консультативно-коррекционная работа диагностического отдела

Специалисты отдела регулярно консультируют родителей, воспитывающих детей с ОВЗ, педагогов, руководителей образовательных организаций республики, а также, проводят консультативно-коррекционные занятия с детьми с ОВЗ.

*Таблица 13. Данные о проведении консультативно-коррекционной работы
специалистами диагностического отдела Центра (за три года)*

Формы работы		Учебный год		
		2014-2015	2015-2016	2016-2017
индивидуальные и групповые консультации	для родителей	1463	932	1134
	для педагогов, специалистов	772	807	758
	всего	2235	1739	1892
индивидуальные консультативно- коррекционные занятия	количество занятий	1213	1266	1870

Анализируя данное направление деятельности отдела, можно отметить, что по сравнению с предыдущими периодами, насыщенность работы по консультированию значительно не изменилась, но существенно увеличилось количество обращений родителей с запросом на консультативно-развивающие занятия со специалистами Центра. Стоит отметить, что наиболее актуальными темами на консультациях с родителями и педагогами продолжают оставаться:

- обучение и воспитание детей с ОВЗ дома и в условиях образовательных организаций;
- возможность реализации адаптированных образовательных программ для детей с ОВЗ в условиях ДОУ/школы, соответствующих уровню развития ребенка;
- вопросы по составлению адаптированных образовательных программ (АОП), специальных индивидуальных программ развития (СИПР);
- методы и приемы развития высших психических функций, речи, коррекции поведения и эмоционально-волевой сферы в домашних условиях;

- запросы на уточнение и корректировку образовательного маршрута;
- обсуждение и определение специальных условий пребывания ребенка в образовательной организации.

Проведение консультативно-коррекционных занятий

В 2016-2017 учебном году специалистами диагностического отдела были организованы и проведены индивидуальные и подгрупповые занятия для детей-инвалидов и детей с ограниченными возможностями здоровья раннего, дошкольного и младшего школьного возраста. Направлениями коррекционно-развивающей работы были: игровая терапия с использованием Монтессори технологий, ручной труд, логоритмика, коррекция речевых нарушений, психогимнастика, коррекция и развитие высших психических функций, консультативная помощь по запросам родителей. Данным направлением деятельности было охвачено 187 детей. Из них 26 детей раннего возраста, 148 детей – дошкольного возраста и 13 детей – школьного возраста. Из общего числа детей посещавших занятия 64 ребенка (34%) - дети-инвалиды. Общее количество проведенных консультативно-коррекционных занятий – 1870, из них: для детей раннего возраста – 261 занятие, для детей дошкольного возраста – 1477 занятий, для детей школьного возраста – 132 занятия.

На занятия со специалистами диагностического отдела зачислялись дети с тяжелыми нарушениями в развитии, не имеющие возможности получать коррекционную помощь по месту жительства: со снижением интеллекта – 30 детей, с ЗПР – 140 детей, с речевыми нарушениями – 7 детей, с нарушениями эмоционально-волевой сферы – 10 детей. Среди них: с ДЦП – 6 детей, с генетическими заболеваниями, болезнью Дауна – 4 ребенка, с расстройствами аутистического спектра (РАС) – 13 детей, с нарушениями зрения – 15 детей, с сенсоневральной и кондуктивной тугоухостью – 1 ребенок, с синдромом дефицита внимания с гиперактивностью СДВГ – 5 детей.

Результаты итоговой диагностики после курса коррекционно-развивающих занятий у всех детей указывают на положительную динамику в рамках установленного диагноза. Значительная положительная динамика отмечается у 75% детей, большинство из них – с речевыми нарушениями, нарушениями эмоционально-волевой сферы, с задержкой психического развития. На занятиях с этими детьми использовались современные компьютерные технологии: метод биологической обратной связи (психоэмоциональной и логотерапевтической коррекции). У 25 % детей незначительная положительная динамика - это дети с выраженной задержкой психического развития, с интеллектуальными нарушениями, со сложными комбинированными дефектами.

При организации консультативно-коррекционной работы специалисты осуществляют комплексный подход к решению проблем в каждом индивидуальном случае, не упуская из виду и медицинское сопровождение.

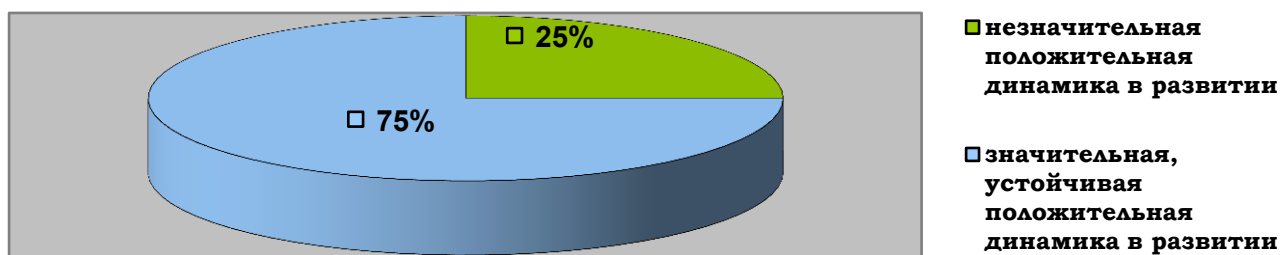


Рисунок 36. Результативность коррекционной работы с детьми с ОВЗ

Большое внимание уделялось консультированию родителей и педагогов по вопросам обучения и развития детей с ОВЗ: проведено 1134 консультации для родителей, 758 консультаций для специалистов и педагогов образовательных организаций Звениговского, Советского, Килемарского, Моркинского, Медведевского, Новоторъяльского, Горномарийского, Сернурского, Волжского районов, г. Йошкар-Олы, г. Козьмодемьянска, г. Волжска, г. Звенигово.

2.3. Методическая работа диагностического отдела

Важным направлением деятельности отдела является методическая работа. Специалисты отдела принимали участие в 16 республиканских семинарах для педагогов и специалистов государственных образовательных учреждений Республики, как на базе Центра, так и на базе иных образовательных учреждений; продолжено сотрудничество по вопросам подготовки педагогических кадров с СГБОУ ВО «Марийский государственный университет» (МАРГУ) и с ГБУ ДПО Республики Марий Эл «Марийский институт образования». Для студентов и слушателей курсов повышения квалификации были организованы и проведены лабораторно-практические занятия, лекции, консультации, семинары для студентов очного отделения факультета педагогики и психологии МАРГУ.

В отчётный период специалисты диагностического отдела принимали участие в следующих мероприятиях:

- Всероссийская научно-практическая конференция «Совершенствование деятельности психолого-медико-педагогических комиссий в повестке актуальной образовательной политики» (11-12 июля 2016 г., г. Москва РУДН);
- Всероссийская научно-практическая конференция «Использование новых классификаций и критериев при формировании заключений психолого-медико-педагогических комиссий» (19-20 сентября 2016 г., г. Москва МГППУ);
- Семинар «Развитие фонематического восприятия как основная база для формирования чистого звукопроизношения у детей с комплексными нарушениями в развитии» (28 сентября 2016 г., Медведевский ДОУ №4, 32 участника)
- Семинар «Индивидуальные особенности развития дошкольников с ОВЗ» 26 октября 2016 г., ГБУ Республики Марий Эл «ППМСП «Детство», 22 участника);
- Практикум на тему: «Межведомственное взаимодействие специалистов ГБУ РМЭ «ЦППМСП «Детство» и ГБУ РМЭ «Детская республиканская клиническая больница» по проблеме ППМС-сопровождения детей раннего возраста с ОВЗ и детей с инвалидностью» (2 ноября 2016 г.; ГБУ Республики Марий Эл «ППМСП «Детство», 7 участников);
- Всероссийская научно-практическая конференция «Психолого-медико-педагогический консилиум и логопункт в современном образовательном пространстве» (13.11.2016г., Министерство образования и науки Российской Федерации, г. Москва);
- Семинар-совещание «Государственная итоговая аттестация по образовательным программам основного общего и среднего образования в 2016 году и особенности проведения в 2017 году» (16 ноября 2016 г., ГБУ Республики Марий Эл «Центр информационных технологий и оценки качества образования»);
- Республиканский семинар «Актуальные проблемы образования обучающихся, имеющих ограниченные возможности здоровья» (22.11.2016г., ГБПО Республики Марий Эл «Строительно-промышленный техникум»);
- Семинар «Современные педагогические технологии в коррекционно-развивающей работе ДОО» (7 декабря 2016 года, на базе МДБОУ Медведевский детский сад «Ягодка», 28 участников);
- Мастер-класс «Коррекция детских страхов и профилактика психоэмоционального напряжения младших дошкольников» (15 декабря 2016 г., ГБУ Республики Марий Эл «ЦППМСП «Детство», 24 участника);
- Курсы повышения квалификации «Технология разработки содержательного раздела АООП НОО для обучающихся с ОВЗ согласно требованиям ФГОС» (февраль 2017г., ГБУ Республики Марий Эл «Марийский институт образования»);
- Круглый стол для замещающих родителей «Моя семья - моя крепость» (17 марта 2017 г., ГБУ Республики Марий Эл «ЦППМСП «Детство», 22 участника);
- Семинар-практикум «Современные подходы к организации художественно-эстетического развития дошкольников в соответствии с требованиями ФГОС

дошкольного образования» (24 марта 2017 г., ГБУ Республики Марий Эл «ЦППМСП «Детство», 23 участника);

- Курсы для специалистов органов опеки и попечительства «О деятельности ЦППМК. Порядок и сроки обращения законных представителей несовершеннолетних в ЦППМК» (март - апрель 2017 г., ГБУ Республики Марий Эл «ЦППМСП «Детство», 29 участников);
- Семинар для руководителей психолого-медико-педагогических комиссий Республики Марий Эл (16.11.16г. и 29.03.17г., ГБУ Республики Марий Эл «ЦППМСП «Детство», по 12 участников);
- I Межрегиональные педагогические чтения «Опыт и проблемы введения ФГОС НОО обучающихся с ограниченными возможностями здоровья и ФГОС образования обучающихся с умственной отсталостью (интеллектуальными нарушениями)» (17.03.2017г., г. Чебоксары);
- Курсы повышения квалификации, тема лекции «Деятельность ПМПК на современном этапе внедрения ФГОС НОО для детей с ОВЗ». (5.04.17г., ГБУ Республики Марий Эл «Марийский институт образования»);
- Всероссийский научно-практический вебинар «Использование метода флортайм в работе с детьми с расстройствами аутистического спектра» (21.04.2017г.)
- Республиканский семинар «Психолого-педагогическое сопровождение детей дошкольного возраста с ОВЗ у условиях ППМС Центра в рамках реализации ФГОС ДО» (26.04.17 г., ГБУ Республики Марий Эл «ЦППМСП «Детство», 25 участников);
- X Международная научно-практическая конференция «Совершенствование образовательного и коррекционно-развивающего процессов в дошкольных учреждениях» в секции «Проблемы профессиональной подготовки специалистов дошкольного образования» доклад на тему «Организация коррекционно-педагогического процесса в условиях ППМС-центра» (1 марта 2017 г., г. Томск);
- Семинар «Организация службы ранней помощи детям с ОВЗ в условиях ППМС-центра» (19.04.17 г., ГБУ Республики Марий Эл «ЦППМСП «Детство», 12 участников);
- Семинар-совещание для специалистов органов опеки и попечительства муниципальных отделов образования «Порядок прохождения ПМПК детьми с ОВЗ и инвалидность» (23.05.17 г., Министерство образования и науки РМЭ, 14 участников).

Педагоги Центра продолжают сотрудничество со средствами массовой информации, с целью информирования населения по актуальным вопросам воспитания и обучения детей. Специалисты Центра публикуются в рубрике «Вопрос-ответ» в газетах «Кугарня», «Янде Лий», где отвечают на вопросы читателей.

Всего в научных сборниках и средствах массовой информации опубликовано более 20 статей на актуальные вопросы психолого-педагогического сопровождения детей с ОВЗ:

- Сборник Министерства Образования и науки РМЭ «Образование детей со сложной структурой дефекта в контексте федерального государственного образовательного стандарта» (статья сдана в печать в ноябре 2016 г.);
- Журнал «Учитель»: статья - «Детские истерики» (ноябрь 2016 г.);
- Газета «Кугарня»: «Как привить чувство ответственности сыну» (ноябрь 2016 г.);
- Газета «Ямде лий»: «Телевизор и компьютер» (декабрь 2016 г.);
- Журнал «Учитель»: статья «Мутизм. Что это?» (ноябрь 2016 г.);
- Газета «Кугарня»: «Как научить ребенка 10-12 лет делать уборку и наводить порядок?» (ноябрь 2016 года);
- Журнал «Учитель»: статьи - «Что такое ПМПК? С какими вопросами и проблемами обращаются на ПМПК? Как пройти обследование на ПМПК? Почему дети дома выполняют похожие задания, а на ПМПК нет? С какого возраста необходимо начинать занятия с логопедом? Почему детям с речевыми нарушениями рекомендуют лечение у невролога? Кто такой учитель-дефектолог? Почему к нему направляют?» (сданы в печать в ноябре 2016 г.);

- Газета «Ямде лий»: «Если ребенок в социальных сетях часто меняет информацию о себе и фото, то это о чём-то говорит?» (17 декабря 2016 г.);
- Газета «Кугарня»: «Как научить ребенка порядку в 14 лет?» (9 декабря 2016г.);
- Газета «Кугарня»: «Устала повторять одно и то же!» (10 марта 2017 г.);
- Газета «Кугарня»: «Как правильно будить ребенка?» (24 марта 2017 г.);
- Газета «Кугарня»: «Слишком упрямый» (7 апреля 2017г.);
- Газета «Кугарня»: «Не считается с мамой» (19 мая 2017 г.);
- Газета «Кугарня»: «Когда и как правильно наказывать ребенка? Зависит ли вид наказания от возраста?» (январь 2017г.);
- Газета «Кугарня»: «Как помочь ребенку с разводом родителей? Что нужно сделать, сказать, чтобы подросток не винил себя в случившемся?» (апрель 2017г.);
- Газета «Кугарня» - «Ответ психолога» (13 января 2017г.);
- Сборник по материалам VI Международной заочной научно-практической конференции «Научный форум: педагогика и психология»: статья «Психологическая характеристика детских страхов» (14 апреля 2017 г.);
- Сборник по материалам X Международной научно-практической конференции «Совершенствование образовательного и коррекционно-развивающего процессов в дошкольных учреждениях» в секции «Проблемы профессиональной подготовки специалистов дошкольного образования» доклад на тему «Организация коррекционно-педагогического процесса в условиях ППМС-центра» (1 марта 2017 г.);
- Мероприятия в рамках акции «Методическая мастерская» ГБОУ Республики Марий Эл «Марийский институт образования», *статья* «Переход ГБУ Республики Марий Эл «ЦППМСП «Детство» к внедрению ФГОС дошкольного образования в условиях модернизации образования» (10.10.16 – 15.12.2016г.);
- Сборник материалов по итогам 1 Всероссийской научно-практической конференции статья «Комплексный подход в организации психолого-педагогического сопровождения детей с расстройствами аутистического спектра в условия ППМС-центра» (14 – 16 декабря 2016г., Мин-во образования и науки РФ, ФГБОУ ВО «Московский государственный психолого-педагогический университет» Федеральный ресурсный центр по организации комплексного сопровождения детей с РАС).

За отчётный период составлено 12 методических брошюр с рекомендациями для родителей, специалистов, педагогов на актуальные темы развития детей. С целью повышения компетентности родителей разработаны информационные буклеты «Профилактика и коррекция речевого развития детей», «Профилактика и коррекция психического развития детей», серия буклетов «Особый ребенок», «Скоро в школу», «Заикание», «Ребенок от 0 до 3», «Готовимся к ГИА», которые находятся в открытом доступе для посетителей Центра и интернет-страницы «ВКонтакте».

В течение учебного года все специалисты отдела прошли обучение на курсах повышения квалификации по различной тематике.

При поддержке Министерства образования и науки Республики Марий Эл неоднократно проводились рабочие совещания, семинары для специалистов территориальных психолого-медико-педагогических комиссий с целью оказания им методической помощи.

Таким образом, анализируя деятельность диагностического отдела в 2016-2017 учебном году, можно сделать вывод, что все поставленные на год задачи выполнены.

С целью дальнейшего совершенствования работы по диагностике и сопровождению детей с ОВЗ планируется следующее:

- оказание консультативно-методической помощи педагогам, специалистам, родителям по вопросам сопровождения детей с особыми образовательными потребностями, реализации ФГОС для детей с ОВЗ, УО;
- ходатайствовать перед Министерством образования об увеличении количества в республике территориальных психолого-медико-педагогических комиссий;
- оказывать методическую помощь ТПМПК в целях совершенствования их деятельности.

3.Образовательный отдел

3.1. Мероприятия по реализации федерального государственного образовательного стандарта дошкольного образования в образовательном процессе Центра

В рамках выполнения плана-графика мероприятий («Дорожной карты») по реализации федерального государственного образовательного стандарта дошкольного образования в образовательном процессе Центра был разработан пакет документов, который включает: Положение об Адаптированной образовательной программе дошкольного образования для воспитанников Центра, Положение о рабочей программе дошкольных групп Центра, разработаны рабочие программы по возрастным группам с учетом психофизических особенностей воспитанников. Разработано и утверждено на методическом объединении воспитателей перспективно-тематическое планирование воспитательно-образовательного процесса в группах в соответствии с требованиями Федерального государственного образовательного стандарта дошкольного образования (далее - ФГОС ДО). Специалистами отдела (педагогом-психологом, учителем-дефектологом, учителем-логопедом) доработан раздел коррекционной направленности образовательной программы Центра.

Педагогический мониторинг индивидуального развития детей с ограниченными возможностями здоровья проводится в новом контексте образовательной деятельности в соответствии с требованиями ФГОС ДО.

С сентября 2016г. педагоги образовательного отдела оформляют конспекты занятия в форме технологических карт. Данный опыт работы был представлен на республиканском конкурсе «Методический фейерверк», организованном ГБУ ДПО Республики Марий Эл «Марийский институт образования».

Руководителем отдела были запланированы и проведены поэтапные рабочие совещания и индивидуальные консультации педагогов по вопросам сопровождения реализации ФГОС ДО на темы: «Особенности организации образовательной деятельности отдела в соответствии с ФГОС ДО», «Анализ предметно-пространственной развивающей образовательной среды групп Центра», «Оформление в группах Центра физического развития, Центра экологического развития». Организована система методической работы, получившая название «Методический сервис», в рамках которой ежемесячно проводится педагогический мониторинг по следующим методикам: «Оценка психологического климата в педагогическом коллективе», проективная методика «Дом. Дерево. Человек», серия тестов «Оценка педагогических склонностей», методика Томаса «Конфликтный ли вы человек?».

С целью распространения положительного опыта работы на базе Центра проведены республиканские мероприятия:

- Семинар-практикум «Современные подходы к организации художественно-эстетического развития дошкольников в соответствии с требованиями ФГОС дошкольного образования», 24.03.2017г. (23 участника)
- Республиканский семинар совместно с социально-правовым отделом «Профилактика суицидального поведения у подростков», 17.05.2017г (21 участник);
- Республиканский семинар для педагогов коррекционных образовательных организаций Республики Марий Эл «Психолого-педагогическое сопровождение детей дошкольного возраста с ОВЗ в условиях ППМС Центра», 26.04.2017 г. (25 участников).

3.2. Выполнение образовательных, воспитательных, коррекционных и реабилитационных задач в рамках реализации ФГОС дошкольного образования

Режим работы образовательного отдела круглосуточный. Программа занятий с воспитанниками по учебному плану рассчитана на пятидневную учебную неделю. Вся работа осуществляется в соответствии с годовым планом и календарным учебным графиком.

Образовательная деятельность осуществляется по адаптированным образовательным программам дошкольного образования (далее – АОП ДО), составленным в соответствии с

особенностями психофизического развития воспитанников групп Центра. За отчетный период разработаны АООП ДО для детей с интеллектуальной недостаточностью, АООП ДО для детей с задержкой психического развития, при этом использовались следующие образовательные программы обучения и воспитания дошкольников: Веракса Н. Е., Васильева М. А., Комарова Т. С. «От рождения до школы. Общеобразовательная программа дошкольного образования»; Шевченко С.Г. «Подготовка к школе детей с задержкой психического развития»; Екжанова Е.А., Стребелева Е.А. «Программа дошкольных образовательных учреждений компенсирующего вида для детей с нарушением интеллекта «Коррекционно-развивающее обучение и воспитание»; Нищева Н.В. «Примерная программа коррекционно-развивающей работы в логопедических группах для детей с ОНР (от 3 до 7 лет)»; Парамонова Л.А. «Примерная общеобразовательная программа воспитания, обучения и развития детей раннего и дошкольного возраста»; Борякова Н.Ю. «Ступеньки развития. Ранняя диагностика и коррекция задержки психического развития».

В соответствии с рекомендациями ЦПМПК в части создания особых условий получения образования для воспитанников Центра с тяжёлыми множественными нарушениями в развитии разработаны специальные индивидуальные программы развития (СИПР). В связи с отсутствием нормативных требований к разработке СИПР для дошкольников, специалистами были использованы имеющиеся нормативные документы по организации обучения детей с ОВЗ, в том числе школьного возраста: ФГОС образования обучающихся с умственной отсталостью (интеллектуальными нарушениями) (приказ Минобрнауки России от 19.12.2014 г. № 1599 «Об утверждении ФГОС образования обучающихся с умственной отсталостью (интеллектуальными нарушениями); ФГОС начального общего образования для обучающихся с ОВЗ (приказ Минобрнауки России от 19.12.2014 г.) № 1598 «Об утверждении ФГОС начального общего образования обучающихся с ОВЗ»; СанПин 2.4.2.3286 – 15 «Санитарно-эпидемиологические требования к условиям и организации обучения и воспитания в организациях, осуществляющих образовательную деятельность по адаптированным основным общеобразовательным программам для обучающихся с ОВЗ», утвержденные Постановлением Главного государственного санитарного врача Российской Федерации № 26 от 10 июля 2015 г.. Содержательный блок СИПР для воспитанников Центра отражает приоритетные направления воспитания и обучения конкретного ребенка; индивидуальный учебный план, содержание образования в условиях Центра и семьи. За отчетный период разработано 4 специальных индивидуальных программы развития на четверых воспитанников Центра.

С целью соответствия требованиям санитарных норм и правил в дополнение к имеющемуся ранее, проведена работа для оформления нового Санэпидзаключения (от 23.09.2016 г.) по требованиям СанПиН 2.4.2.3286-15 на право осуществления образовательной деятельности по адаптированным общеобразовательным программам для обучающихся с ОВЗ.

Организация диагностической работы в группах

В 2016-2017 учебном году функционировали 4 дошкольные группы для детей с ОВЗ от двух с половиной до семи лет.

Дети, поступившие в Центр, имеют следующие особенности развития: соматическая ослабленность, функциональные нарушения со стороны центральной нервной системы, нарушения физического развития, быстрая утомляемость, низкая работоспособность, незрелость эмоционально-волевой сферы, отсутствие волевой регуляции деятельности, неразвитость коммуникативных навыков. В развитии речи у многих детей отмечались грубые нарушения в звукопроизношении, фонематическом восприятии, сформированности лексико-грамматического строя. Все дети испытывали трудности в усвоении образовательных программ.

Организация первичной комплексной педагогической диагностики является необходимым и первичным структурным компонентом коррекционно-педагогического процесса, как пути определения наиболее эффективных методов и приемов психолого-педагогического воздействия на ребенка и как средство оптимизации образовательного процесса в целом. Все результаты обследования заносятся в специально разработанные

специалистами диагностические карты. На основании полученных данных составляется психолого-педагогическое заключение и план индивидуальной коррекционно-развивающей работы с воспитанником.

Все воспитанники Центра сопровождаются специалистами психолого-медико-педагогического консилиума (далее – ПМП-консилиум) Центра. За отчётный год проведено 8 заседаний первичного консилиума, 7 повторных заседаний консилиума, на которых обсуждались вопросы организации индивидуального психолого-педагогического и медико-социального сопровождения воспитанников Центра. На каждого ребёнка заведена Карта индивидуального психолого-педагогического, медико-социального сопровождения (далее – ППМС-сопровождение). В конце учебного года проведены итоговые ПМП-консилиумы – состоялось 4 заседания, где рассматривались вопросы дальнейшего образовательного маршрута каждого воспитанника Центра.

Сравнительный анализ уровня развития детей на начало и конец учебного года в результате проведенной работы показал положительную динамику по всем образовательным областям. В целом по дошкольным группам особенно хорошо дети продвинулись в усвоении культурно-гигиенических навыков, навыков игровой и продуктивной деятельности, в социальном и коммуникативном развитии. Ниже показатели в развитии речи, математических представлений, что можно объяснить интеллектуальными возможностями большинства воспитанников (Приложение 1).

3.2.1. Организация коррекционно-развивающей работы

Выбор содержания коррекционно-развивающей работы происходит на основе комплексного изучения ребенка и строится с учетом психологических особенностей и закономерностей развития психики детей. Обучение и воспитание детей с ограниченными возможностями здоровья осуществляется с позиции индивидуально-дифференцированного подхода. С одной стороны, учитываются индивидуальные особенности и образовательные потребности каждого ребенка, а с другой - группы в целом.

Основные формы обучения - игра и организованная образовательная деятельность. Непосредственно образовательная деятельность (НОД) проводилась систематически и последовательно в соответствии с перспективным планом и согласованием его выполнения с коррекционной работой специалистов. Специалистами Центра проводилась индивидуальная работа с детьми по коррекции познавательной, речевой, эмоционально-волевой, личностной сфер. Работа с детьми спланирована таким образом, чтобы каждый ребёнок посещал индивидуальные занятия минимум 2 раза в неделю, а наряду с этим, учитывалась интеллектуальная и физическая нагрузка на каждого конкретного ребёнка в течение дня.

Выполняя задачу всестороннего развития личности и максимально возможной самореализации воспитанников, для каждого ребёнка, была составлена и реализовывалась индивидуальная программа психолого-медико-педагогического сопровождения. В течение учебного года в процессе деятельности психолого-медико-педагогического консилиума Центра отслеживалась динамика, произошедшая с детьми, вносились необходимые коррективы в проводимые коррекционно-реабилитационные мероприятия.

Таблица 13. Основные направления образовательной и коррекционной деятельности

№ п/п	Основные направления образовательной и коррекционной деятельности	Способы реализации
1	Охрана и укрепление здоровья детей	Физкультурные занятия. Прогулки. Закаливание. Массаж. Соблюдение личной гигиены. Режим дня и сбалансированность питания. Предупреждение переутомления детей. Использование динамических пауз, физкультминуток на занятиях. Специальные дыхательные упражнения после сна, комплексы упражнений для глаз.

2	Формирование учебной мотивации и организованности детей	Чёткая последовательность и систематичность проводимой с детьми работы, как в процессе непосредственно организованной деятельности (занятий), так и в самостоятельной, игровой деятельности детей. Отбор наиболее интересных, доступных и продуктивных методик, технологии взаимодействия с воспитанниками.
3	Коррекция познавательной, эмоционально-волевой, личностной сферы детей.	Обязательный дифференцированный подход в работе с детьми. Специальные комплексы игр и упражнений на развитие высших психических функций. Взаимосвязь в работе всех специалистов, просмотр детских передач с последующим анализом в доступной для детей форме.
4	Коррекция межличностных отношений	Чтение художественной литературы, просмотр детских передач, при обязательном обсуждении которых старались концентрировать внимание детей на примерах заботливого отношения к людям и отрицательного воздействия плохих поступков как для себя, так и для окружающих. Связь содержания обучения и воспитания с ближайшим окружением, личной жизнью, действительностью, с которой ребенок соприкасается каждый день, участие в коллективных мероприятиях.
5	Преодоление социальной запущенности, расширение возможности произвольного взаимодействия со сверстниками	Совместная деятельность с детьми других групп, посещение театров, музея им. Т.Евсеева, экскурсии. Выступление на конкурсах («Юные таланты», «Звезды детства»). Традиция готовить поздравления, подарки, вместе накрывать стол и отмечать дни рождения детей.
6	Формирование и развитие познавательного интереса, компонентов интеллектуальной деятельности	Ежедневные занятия, индивидуальная работа, занятия со специалистами. Использование яркого наглядного материала, новых развивающих дидактических игр, которые через игровую мотивацию направлены на решение сразу нескольких задач. Проведение специального курса развивающих занятий (1 раз в 2 недели). Развивающий и коррекционный эффект данных занятий проявляется прежде всего в интересе детей к разным видам игровых упражнений, который со временем перерастает в познавательный мотив деятельности. Ежедневная работа в тетрадах. Эти занятия очень диагностичны (отслеживается характер помощи взрослого, темп деятельности, проявление волевых усилий, критичность к результату).
7	Формирование произвольности деятельности детей	Начали с усвоения правил поведения на занятии. Проведение предварительной работы по теме будущего занятия. Предвосхищающая оценка, создание ситуации успеха, стимулирование. Единство требований и согласованность в работе всех педагогов и родителей (законных представителей).
8	Развитие речи	Согласованность логопедической работы со всеми участниками образовательного процесса. педагоги старались Активизация речевого общения ребёнка в течение всего дня, исправление ошибок, полные ответы. В ходе развивающих занятий, одна часть отводится речевому развитию. Речевая гимнастика, игровые упражнения с речевым сопровождением. Заучивание стихов по темам, с помощью рук, пересказ по опорным символам, сказкотерапия.

9	Развитие мелкой моторики	Занятия по изобразительной деятельности, лепка, аппликация с постепенным усложнением заданий. Штриховка, перевод через кальку, обведение трафаретов, вырезание картинок из журналов, нарисованных геометрических фигур. Использование специальных педагогических технологий: пластилинография, геометрическая аппликация, нетрадиционные техники рисования). С середины учебного года ввели занятия по графимике, которая вызвала у детей большой интерес.
10	Развитие крупной моторики, координации движений, чувства ритма	Занятия по физкультуре и музыкальные занятия, занятия театрализованной деятельностью.
11	Развитие игровой деятельности, коммуникативных навыков	Совместная игра воспитателя с детьми, которая носит обучающий и разъясняющий характер (настольно-печатные, сюжетно-ролевые игры, подвижные игры). Речевое общение во время игр. Контроль поведения детей во время игр, для предупреждения конфликтов. В группах оборудованы игровые уголки с доступным для детей размещением игрового материала, сенсорные зоны, уголки психологической разгрузки. Игры коммуникативной направленности,
12	Формирование навыков самообслуживания, выполнение элементарных трудовых поручений	Объяснение, приучение, пример взрослых во время режимных моментов и на занятиях по основам безопасности жизнедеятельности. К концу учебного года дети самостоятельно заправляют постели, убирают в игровых уголках, ухаживают за своей одеждой, самостоятельно выполняют гигиенические процедуры. В подготовительной группе – дежурство на занятиях, в столовой.
13	Ознакомление с окружающим миром	Знакомство детей с предметами ближайшего окружения, с явлениями общественной жизни, с трудом взрослых. Ориентировка в групповой комнате; называют своё имя, фамилию, членов своей семьи, педагогов по имени и отчеству. Со старшими дошкольниками – экспериментирование с разными материалами.
14	Экологическое воспитание	Уход за комнатными растениями, наблюдение за домашними животными (кошкой, собакой), знакомство с домашними птицами и птицами на участке. Сравнение животных, птиц, рыб. Наблюдения в природе. Традиционные проекты-конкурсы: «Огород на окне», «Зимний участок».
15	Формирование элементарных математических представлений	Использование наглядности, информационных компьютерных игровых технологий, связь с жизнью, практическая направленность в обучении.
16	Нравственное воспитание	Специально организованные игровые ситуации, спокойное доброжелательное общение в группе, забота и помощь близким. Со старшими дошкольниками - чтение художественной литературы, просмотр и обсуждение детских мультфильмов, беседы социально-нравственного содержания.

Работа с семьёй

Работа с семьёй является частью образовательной программы Центра. В соответствии с планом работы на 2016-2017 учебный год с родителями (законными представителями) воспитанников групп Центра было проведено анкетирование «Исследование степени

удовлетворённости родителей (законных представителей) качеством образовательных услуг, предоставляемых в ГБУ Республики Марий Эл «ЦППМСП «Детство».

Задачи анкетирования:

1. Оценить удовлетворенность родителей информационной открытостью Центра.
2. Оценить удовлетворенность родителей условиями, созданными для комфортного пребывания ребенка в Центре, реализации адаптированной образовательной программы дошкольного образования.
3. Оценить возможность родителей (законных представителей) участвовать в повышении имиджа Центра.

В анкете были представлены следующие показатели качества образовательных услуг:

- информационная открытость;
- группы условий, созданные для комфортного пребывания ребенка в Центре, реализация адаптированной образовательной программы;
- кадровые условия;
- материально-технические условия (организация предметно-пространственной развивающей среды группы).

Обозначенные показатели качества образовательных услуг оценивались по 3-х балльной шкале. В анкетировании приняли участие 100% родителей (законных представителей) воспитанников. Результаты проведенного анкетирования показали удовлетворённость качеством образовательных услуг, предоставляемых в Центре (95% (38 человек) анкетизируемых поставили высшую оценку 3 балла; 5% (2 человека) – 2 балла). Что говорит о признании родителями (законными представителями) системы коррекционно-развивающей и образовательной работы Центра.

Работа специалистов

В условиях Центра общеобразовательные и коррекционные задачи решаются в комплексе. Многие задачи коррекционно-развивающей работы решаются в процессе традиционных для дошкольного воспитания форм и видов деятельности детей за счет применения специальных технологий и упражнений. В то же время, в структуре педагогического процесса выделяются специальные коррекционные занятия (групповые и индивидуальные). Все (100%) воспитанники Центра получают коррекционную помощь специалистов: учителей-дефектологов, учителей-логопедов, педагогов-психологов.

Организация работы учителей-дефектологов. С целью максимального коррекционно-развивающего эффекта в процессе обучения детей и подготовки их к школе, занятия по формированию элементарных математических представлений проводят учителя-дефектологи, закреплённые за группами. Для более эффективной организации образовательного процесса, воспитанники каждой группы условно делились на подгруппы, в соответствии с уровнем развития и с учетом возраста. Работа учителей-дефектологов была направлена на развитие у детей высших психических функций (внимания, памяти, восприятия, мышления) и повышения уровня осведомлённости об окружающем мире.

Организация работы учителей-логопедов. Учителя-логопеды в Центре работают в каждой дошкольной группе. Годовой план специалиста предусматривает 5 основных направлений: диагностическая деятельность; коррекционно - развивающая деятельность; консультативная деятельность; просветительская и профилактическая деятельность; организационно - методическая деятельность.

Вся работа проводится в тесной взаимосвязи с воспитателями групп, что позволяет повысить эффективность проводимой коррекционно-развивающей логопедической работы. По результатам педагогического наблюдения и анализа диагностических карт исследования динамики развития речи в группах, у большинства детей отмечается положительная динамика в формировании речевых способностей и возросшая потребность в речевой активности. Наиболее высокие результаты достигнуты в таких аспектах речевого развития, как понимание обращённой речи, звукопроизношение, овладение графическим образом буквы, многие дошкольники старшей и подготовительной групп овладели навыком чтения.

Наибольшие трудности испытывают дети в формировании связной речи, снижены показатели наращивания объема активного и пассивного словаря, отмечается недостаточное овладение навыками обучения грамоте: процессов словообразования и словоизменения. Звуковой и звукобуквенный анализ слова, определение количества слов в предложении, навык схематичного изображения состава слова, предложения, вообще недоступен большинству детей в силу их интеллектуального развития.

Организация работы педагогов-психологов. В течение 2016-2017 учебного года работа педагогов-психологов с детьми была направлена на решение задач по развитию и коррекции эмоционально-волевой сферы; работа с педагогическим коллективом - на повышение профессиональной компетенции; работа с родителями (законными представителями) воспитанников – на обогащение навыков эффективного взаимодействия с детьми.

Коррекционно-развивающая работа с детьми проводилась в основном в индивидуальной форме и в малых подгруппах - по два-три человека. В результате проведенной работе получены следующие результаты. У детей наблюдалась положительная динамика в умении распознавать и выражать свои чувства через мимику, жесты, выразительные движения, распознавать чувства других людей. В ходе работы произошли положительные изменения в умении контролировать свою деятельность, как на занятиях, так и в другой деятельности.



Рисунок 37.

В целом, на момент окончания психологической коррекции у 48% детей отмечается заметная положительная динамика в изменении поведения, как в процессе коррекционных занятий, так и в свободной деятельности.

Организация работы по дополнительному образованию детей

Основное направление работы с воспитанниками Центра в рамках реализации дополнительного образования - театрализованная деятельность. Эти занятия представляют собой систему творческих игр и этюдов, направленных на развитие психомоторных и эстетических способностей детей. Они имеют общую гибкую структуру. Занятия проводились в соответствии с перспективным планом, составленным с учетом возрастных, индивидуальных, физиологических особенностей детей, с равномерным распределением психофизической нагрузки.

Результаты диагностики за год, свидетельствуют о том, что данная система работы является эффективным средством развития творческих способностей воспитанников.



Рисунок 38. Мониторинг формирования творческих способностей детей в процессе театрализованной деятельности

3.3. Методическая деятельность образовательного отдела

Педагоги отдела демонстрируют свой опыт в печатных изданиях, образовательных сайтах сети Интернет. В течение 2016-2017 учебного года практический опыт работы с детьми с ОВЗ был представлен на конференциях, семинарах различного уровня:

- республиканский конкурс «Методический фейерверк», организатор - ГБУ ДПО Республики Марий Эл «Марийский институт образования» методическая разработка представлена на портале [Http:// edu.mari.ru](http://edu.mari.ru);
- участие педагога-психолога в открытой студии Радио-Маяк в Йошкар-Оле, Тема дня - «Ранний брак – это ошибка?»;
- конкурс-аукцион детских рисунков и прикладных работ на тему «Год экологии», организатор Министерство юстиции Республики Марий Эл;
- республиканский семинар-практикум «Инновационные формы профилактики самодеструктивного (суицидального) поведения среди детей и подростков». Тема доклада: «Особенности формирования личностных ориентиров, установок и норм поведения детей и подростков, обеспечивающих сохранение и укрепление психологического здоровья»;
- VI международная научно-практическая конференция «Научный форум: педагогика и психология». Тема доклада: «Психологическая характеристика детских страхов»;
- республиканский семинар «Психолого-педагогическое сопровождение детей дошкольного возраста с ОВЗ в условиях ППМС Центра в рамках реализации ФГОС ДО»: тема доклада - «Методы и приёмы речевого развития детей со сложным симптомокомплексом, в том числе с РАС»;
- X международная научно-практическая конференция «Совершенствование общеобразовательного и коррекционно-развивающего процессов в дошкольных учреждениях»: доклад на тему «Педагогическое взаимодействие в коррекционно-развивающей работе с детьми с ОВЗ»;
- региональный фестиваль науки и искусства «Мир моих увлечений – путь в будущее» (Диплом лауреата III степени).

Публикации педагогов отдела:

- газета «Кугарня»: статьи - «Развитие эмоционально – волевой сферы у детей дошкольного возраста»; «О влиянии на ребенка и его развитие работы отца вахтовым методом» (от 17.02.2017г.);
- сборник VI международной научно-практической конференции «Научный форум: педагогика и психология». Статья - «Психологическая характеристика детских страхов»;
- сборник «Совершенствование общеобразовательного и коррекционно-развивающего процессов в дошкольных учреждениях» (материалы X Международной научно-практической конференции, г. Томск, 1 марта 2017г.). Статья - «Педагогическое взаимодействие в коррекционно-развивающей работе с детьми с ОВЗ»;
- публикация в сборнике Федерального ресурсного центра по работе с детьми с расстройствами аутистического спектра г. Москва. Статья - «Комплексный подход в организации психолого-педагогического сопровождения детей с расстройствами аутистического спектра в условиях ППМС-центра».

За отчетный период педагогами разработано методическое пособие «Мониторинг познавательного развития детей дошкольного возраста с ограниченными возможностями здоровья».

Участие воспитанников в конкурсах:

- межрегиональный литературно-художественный конкурс по теме «Защитим природу вместе», проводимый Региональной общественной организацией по правам ребенка «Йочайук»;
- городской конкурс-фестиваль художественной самодеятельности среди дошкольных образовательных учреждений г. Йошкар-Олы «Юный таланты 2017»;
- региональный этап конкурса Приволжского федерального округа «Звезды детства» (в качестве гостей конкурса).

Ежегодно осуществляется руководство практикой студентов факультета педагогики и психологии МарГУ.

За отчетный период три педагога отдела прошли курсы повышения квалификации при ГБУ ДПО Республики Марий Эл «МИО»; 7 педагогов аттестованы: из них 4 человека на первую квалификационную категорию, 3 человека – на высшую квалификационную категорию.

3.4. Инновационная деятельность Центра

Приказом Минобрнауки Республики Марий Эл от 20 сентября 2016 г. № 1192 ГБУ Республики Марий Эл «ЦППМСП «Детство» был присвоен статус региональной инновационной площадки с целью реализации проекта «Развитие творческих способностей детей дошкольного возраста с ограниченными возможностями здоровья посредством дополнительного образования».

Для эффективного решения задач социализации детей с ОВЗ в рамках работы по проекту заключены договоры о сотрудничестве с рядом организаций:

- Государственное бюджетное образовательное учреждение Республики Марий Эл «Многопрофильный лицей-интернат»;
- Государственное бюджетное учреждение культуры Республики Марий Эл «Национальная библиотека им. С.Г. Чавайна»;
- Государственное бюджетное учреждение культуры Республики Марий Эл «Национальный музей Республики Марий Эл им. Т. Евсеева»;
- Государственное бюджетное учреждение культуры Республики Марий Эл «Республиканский музей изобразительных искусств»;
- Государственное бюджетное учреждение дополнительного образования Республики Марий Эл «Дворец творчества детей и молодежи»;
- Муниципальное бюджетное учреждение дополнительного образования «Детская школа искусств № 3 г. Йошкар-Олы»;

В ходе реализации проекта систематизирована документация по оказанию дополнительных образовательных услуг детям дошкольного возраста, получена лицензия на реализацию дополнительных образовательных программ.

Для выполнения мероприятий в рамках реализации проекта в Центре создана рабочая группа, заключены договоры с социальными партнёрами.

Ежеквартально в соответствии с планом работы по проекту организуются тематические выставки творческих работ детей и известных художников, фотографов Республики Марий Эл. Для обучающихся Центра и социальных партнёров проекта организованы посещения выставок, встреча с фотографом Национального музея Т. Евсеева Васильевым П.Н.. В течение учебного года педагогами Центра проведены мастер-классы для детей и педагогов образовательных организаций республики. Всего в таких мероприятиях приняли участие более 80 человек. Между партнёрами по реализации проекта были организованы взаимопосещения детских концертных программ.

Педагогами, участвующими в реализации проекта, разработаны дополнительные образовательные программы по кружковой работе. Внесены коррективы в программу «Академия маленьких волшебников». Разработаны программы: «Веселые пальчики», «Радуга». Занятия проводятся со всеми воспитанниками групп, согласно расписанию занятий. В соответствии с планом мероприятий подготовительного этапа разработаны диагностические карты по оценке уровня творческого развития детей; диагностические карты по развитию хореографических способностей воспитанников.

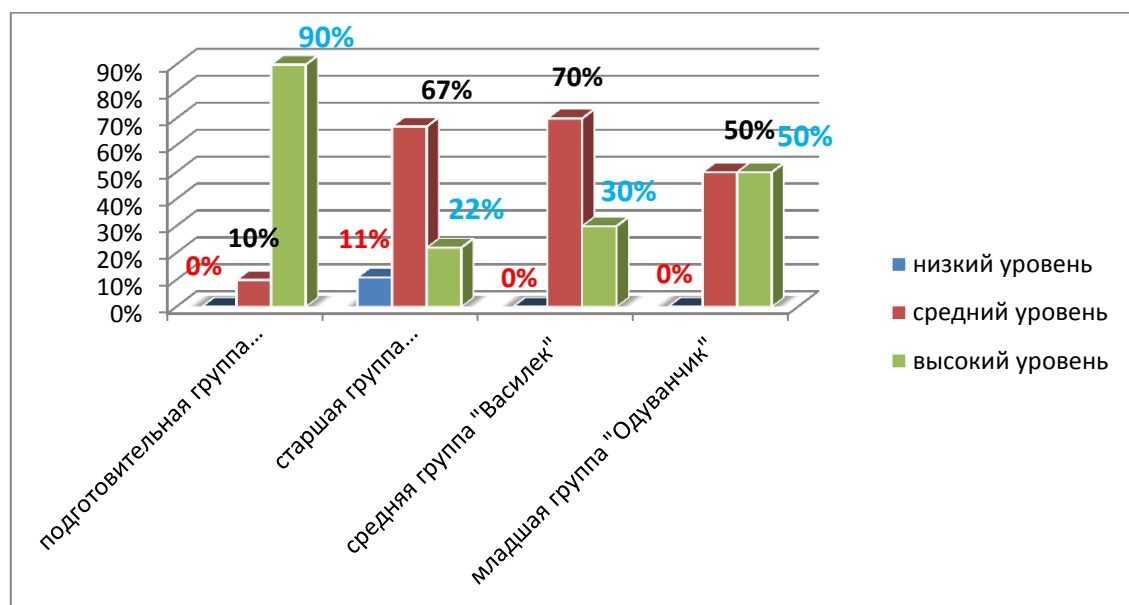


Рисунок 39. Динамика развития художественно-творческих способностей детей в 2016-2017 учебном году

Инновационный проект будет продолжен в следующем учебном году. Планируется расширить группу социальных партнёров реализации инновационного проекта. Кроме воспитанников Центра, в дальнейшем ставится задача организации дополнительного образования и для категории детей, не являющихся воспитанниками Центра.

Выводы

Представленная информация о результатах деятельности Центра в 2016-2017 учебном году подтверждает выполнение годового плана работы в полном объёме. Кроме того, на ряду с запланированными видами работ, проведены ряд дополнительных мероприятий республиканского значения, например:

- 1) Взаимодействие с МВД по Республике Марий Эл. Педагог-психолог Центра принимала участие в проведении Координационно-методического совета по психологическому обеспечению работы с психологами подразделений системы МВД по Республике Марий Эл (08.06 2017г.); участвовала в качестве эксперта в

проведении конкурса среди психологов подразделений МВД «Лучший по профессии» (21.06.2017г.).

- 2) На основании полученной Центром лицензии на право ведения деятельности по реализации дополнительных профессиональных образовательных программ, составлена и реализована Программа повышения квалификации специалистов органов опеки и попечительства республики Марий Эл. Курсы повышения квалификации проведены для специалистов всех органов опеки попечительства республики (с 27 марта по 06 апреля 2017г.).

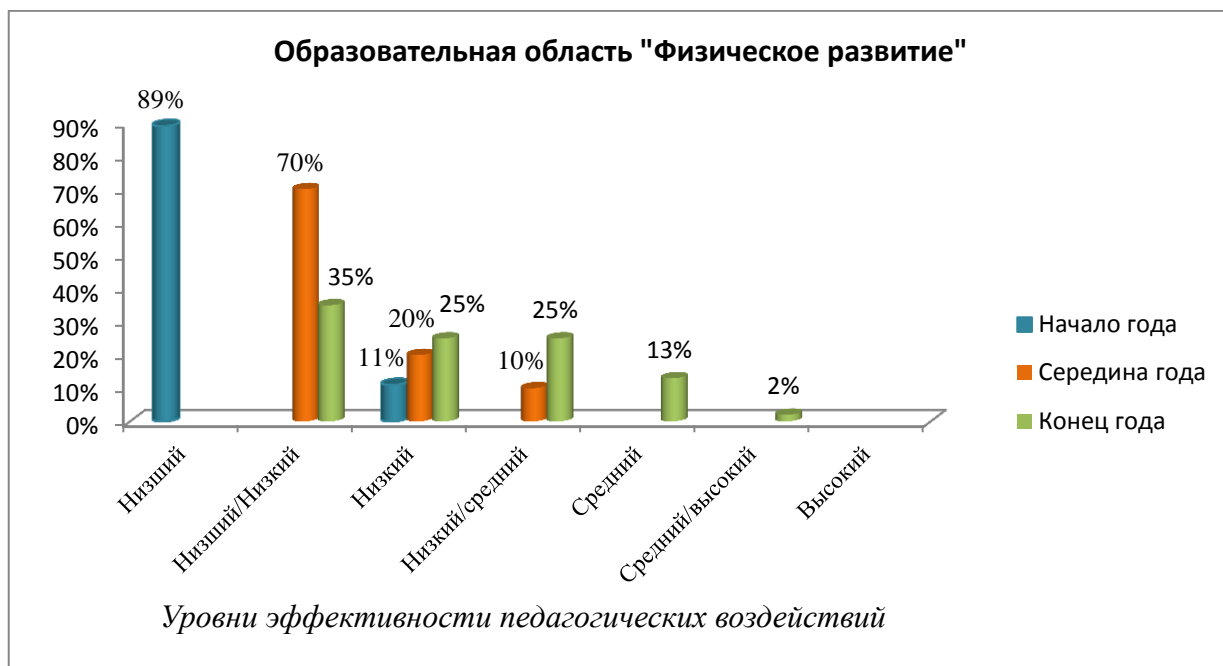
Таким образом, поставленные перед коллективом задачи на 2016-2017 учебный год выполнены.

Директор ГБУ Республики Марий Эл «ЦППМСП «Детство»

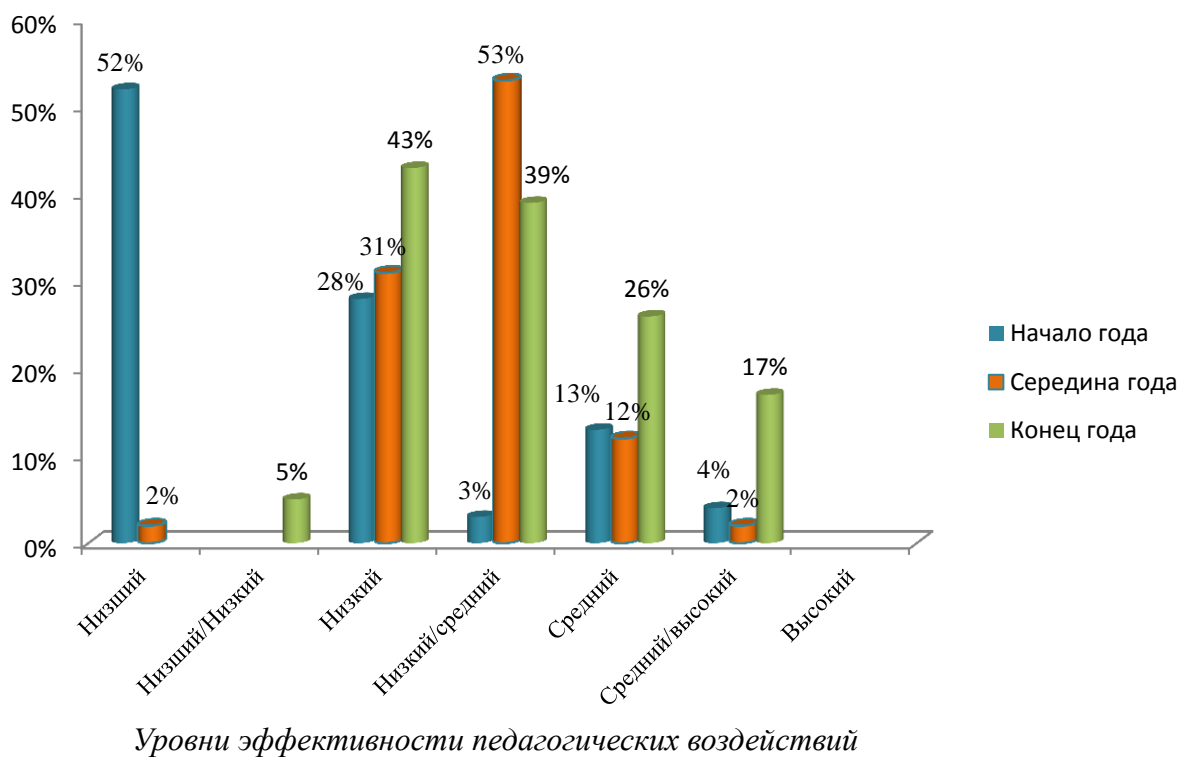
Е.М. Бешкарева

СВОДНАЯ ОЦЕНКА УРОВНЕЙ ЭФФЕКТИВНОСТИ ПЕДАГОГИЧЕСКИХ ВОЗДЕЙСТВИЙ (в %) ЗА 2016-2017 УЧЕБНЫЙ ГОД

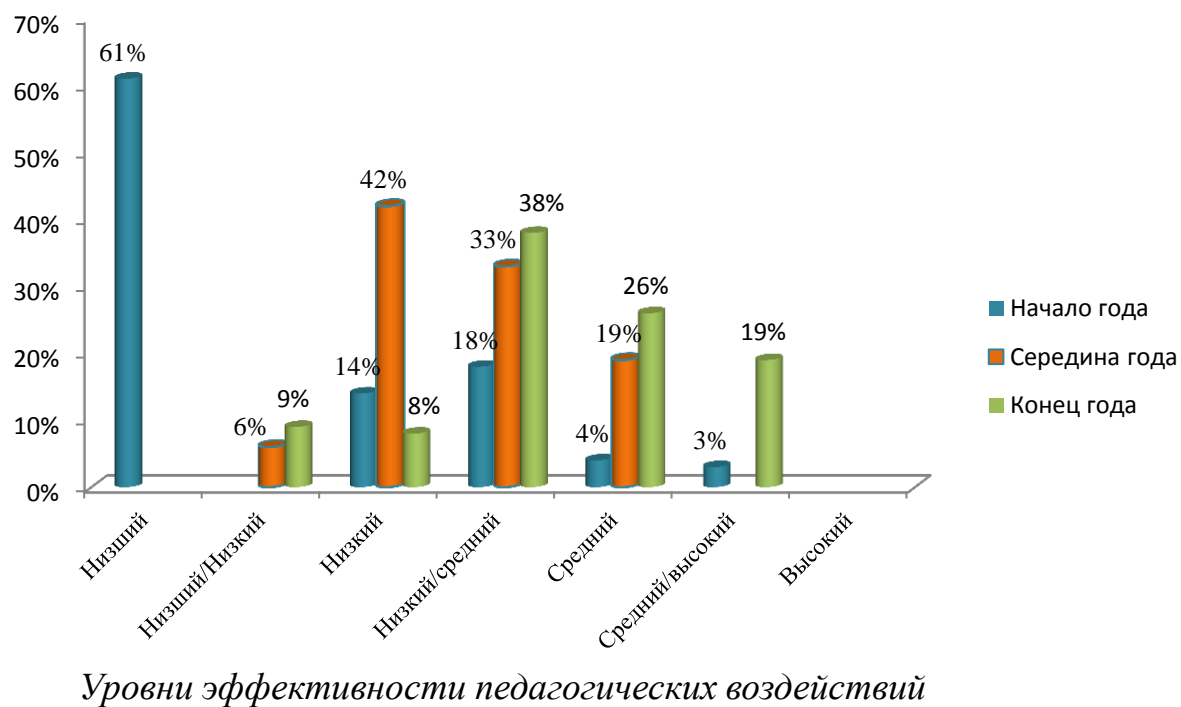
Группа «Одуванчик» (мл., сред. дошкольный возраст, с дневным пребыванием детей)

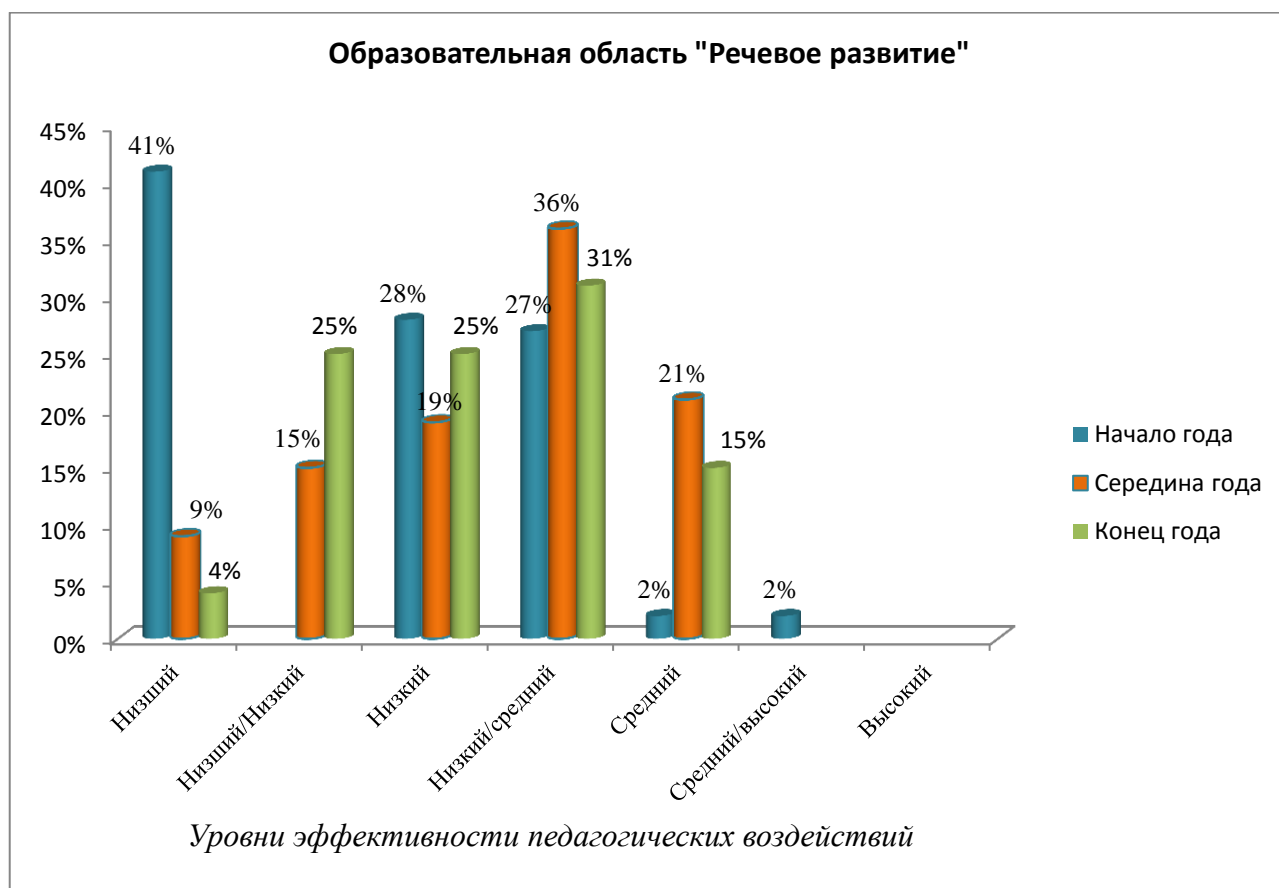


Образовательная область "Социально-коммуникативное развитие"

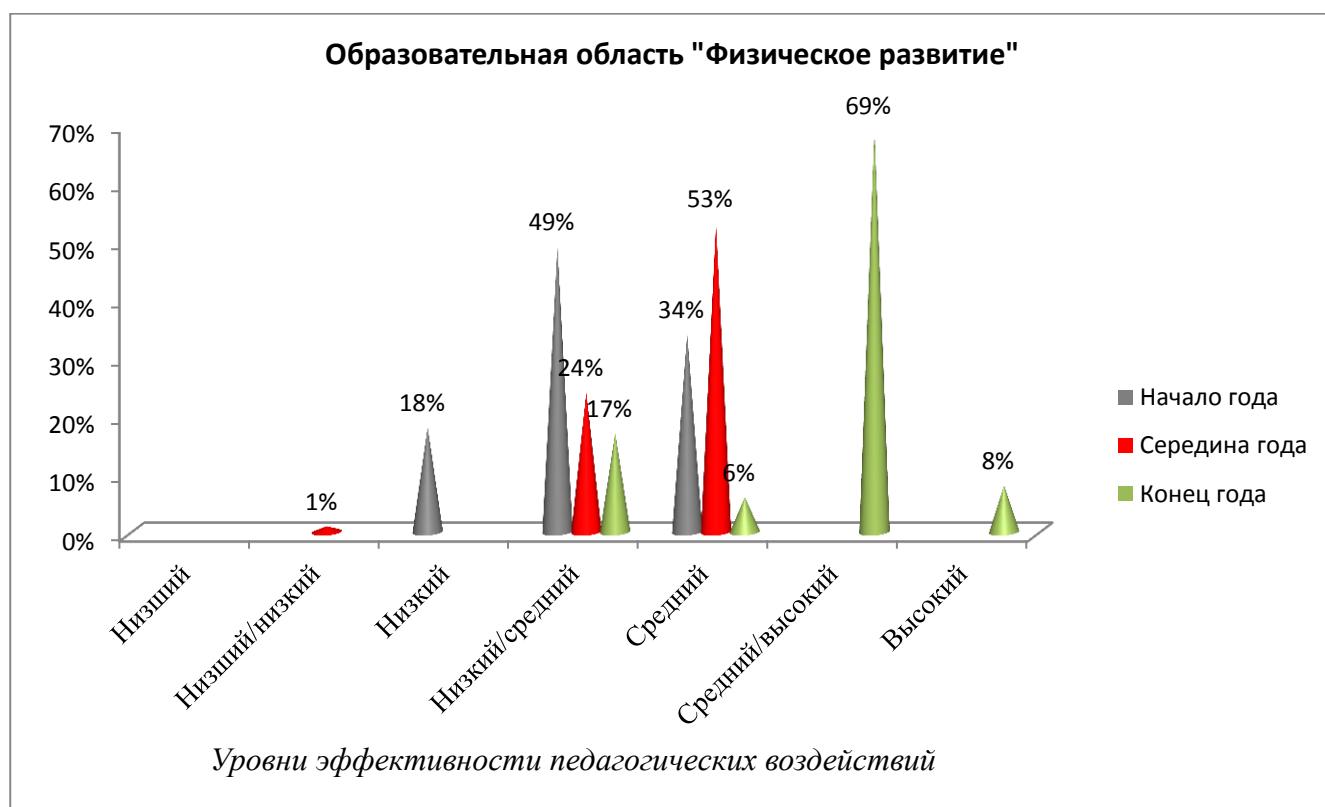


Образовательная область "Художественно - эстетическое развитие"

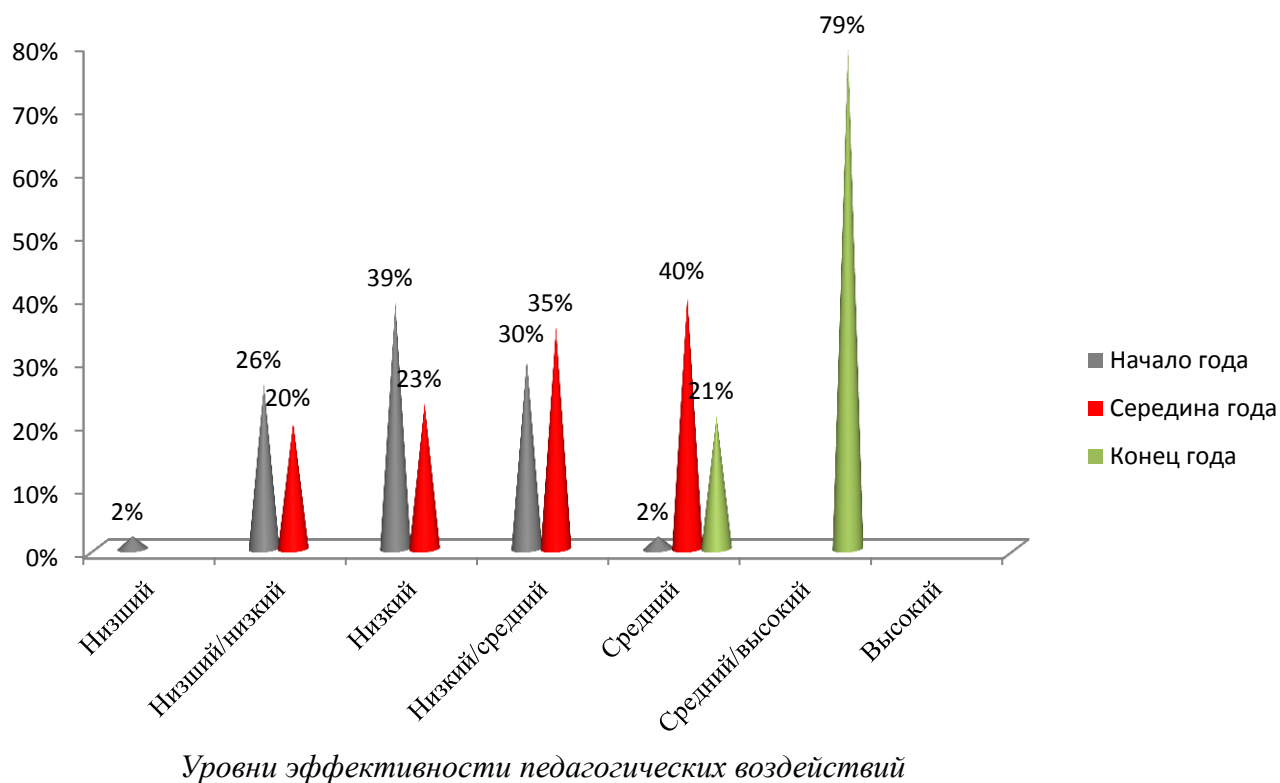




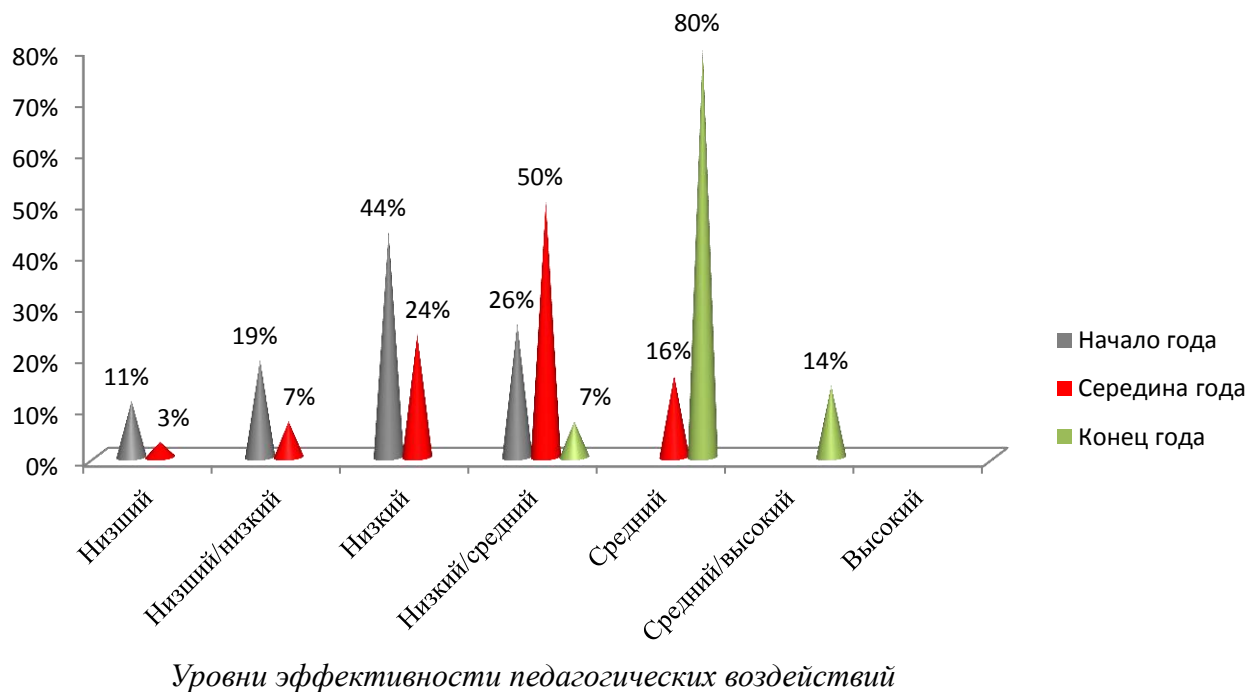
Группа «Василёк» (сред. дошкольный возраст, с круглосуточным пребыванием детей)



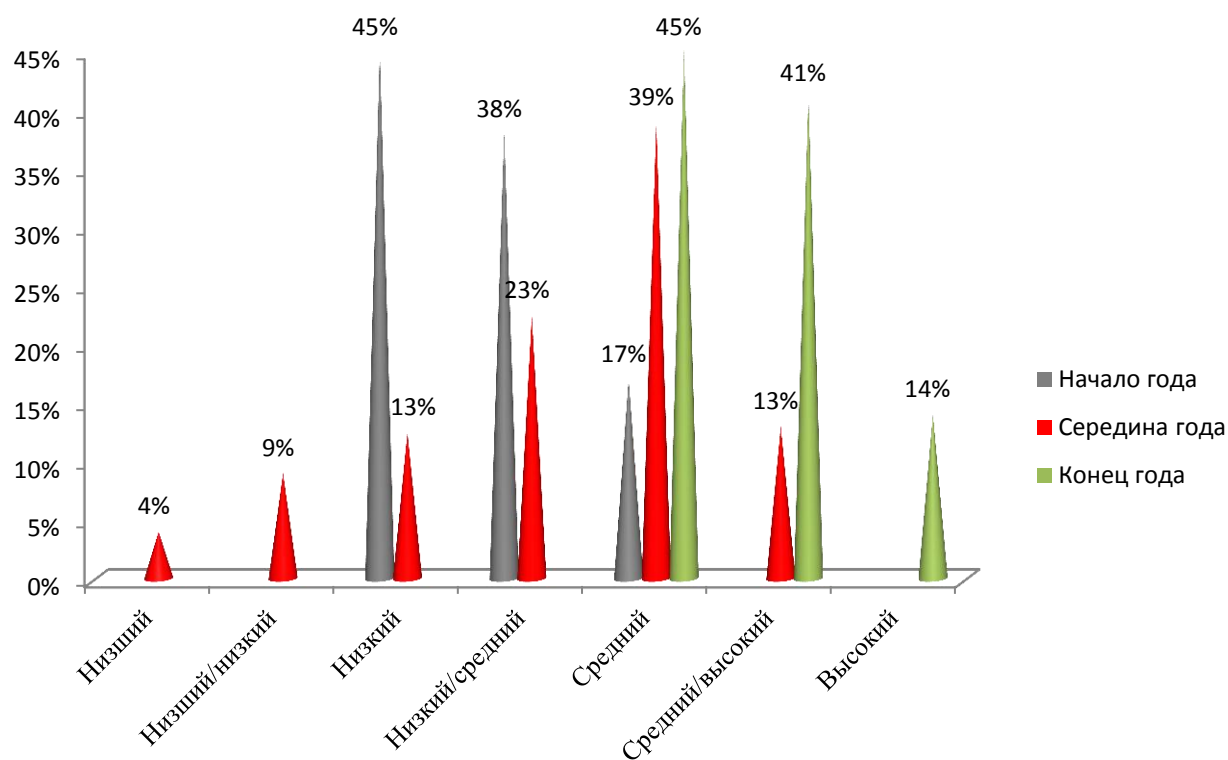
Образовательная область "Социально - коммуникативное развитие"



Образовательная область "Познавательное развитие"

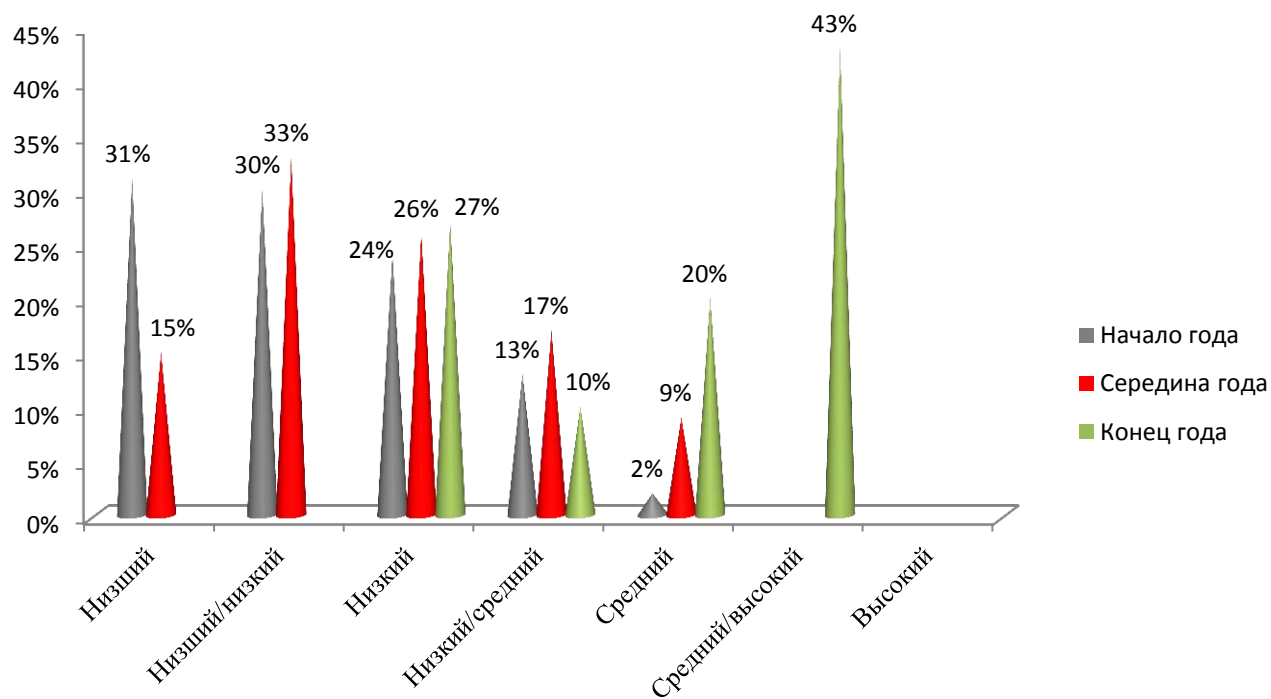


Образовательная область "Художественно - эстетическое развитие"



Уровни эффективности педагогических воздействий

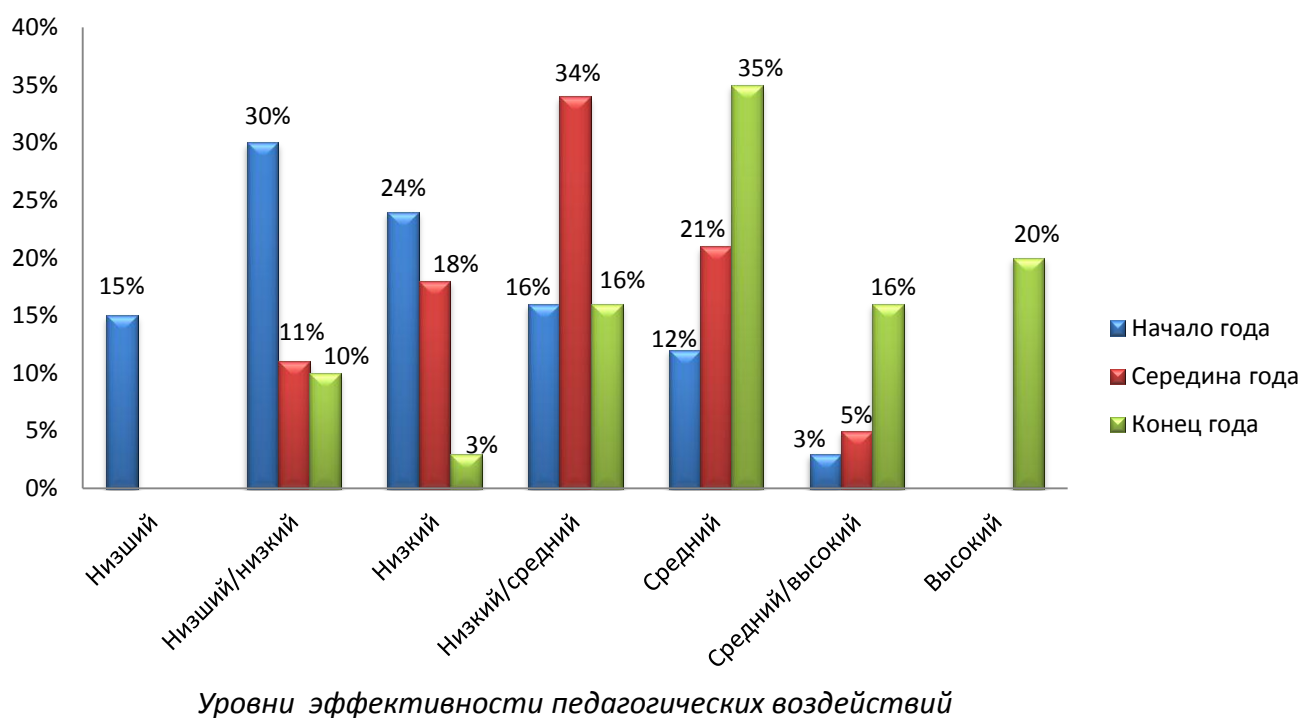
Образовательная область "Речевое развитие"



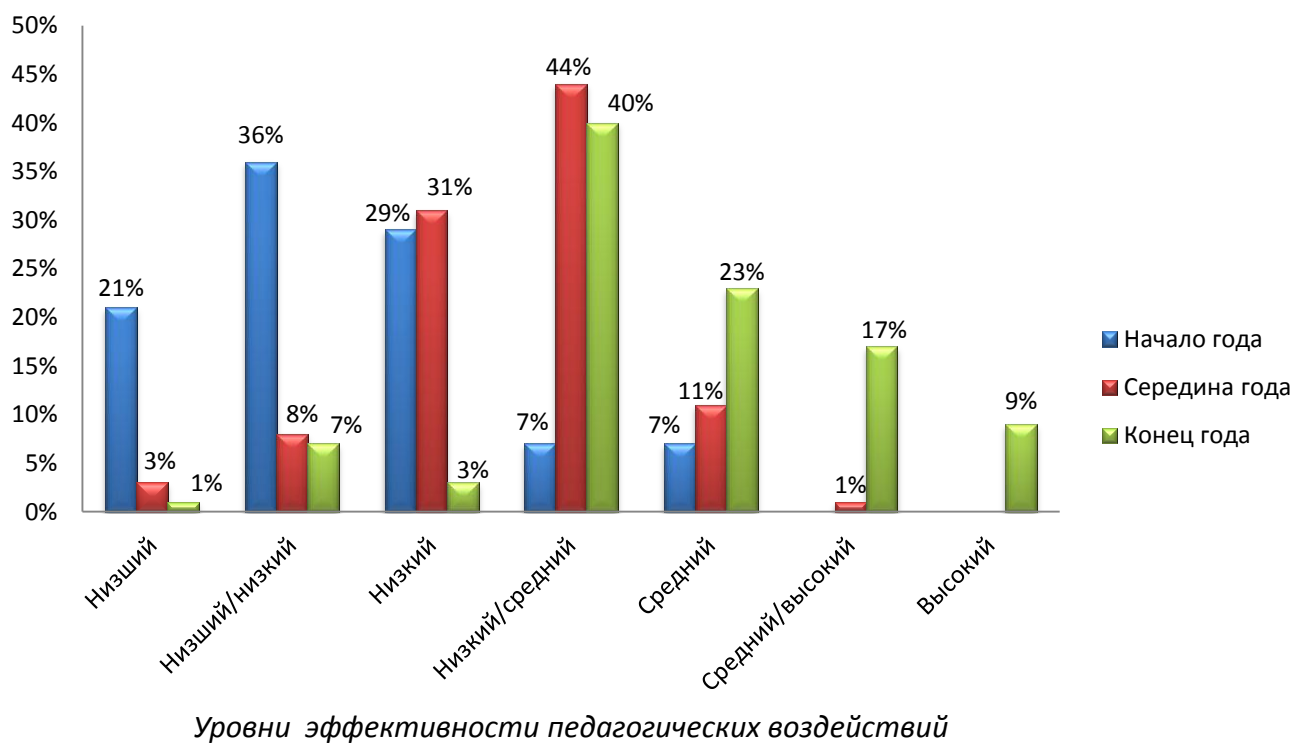
Уровни эффективности педагогических воздействий



Образовательная область "Социально-коммуникативное развитие"



Образовательная область "Художественно - эстетическое развитие"

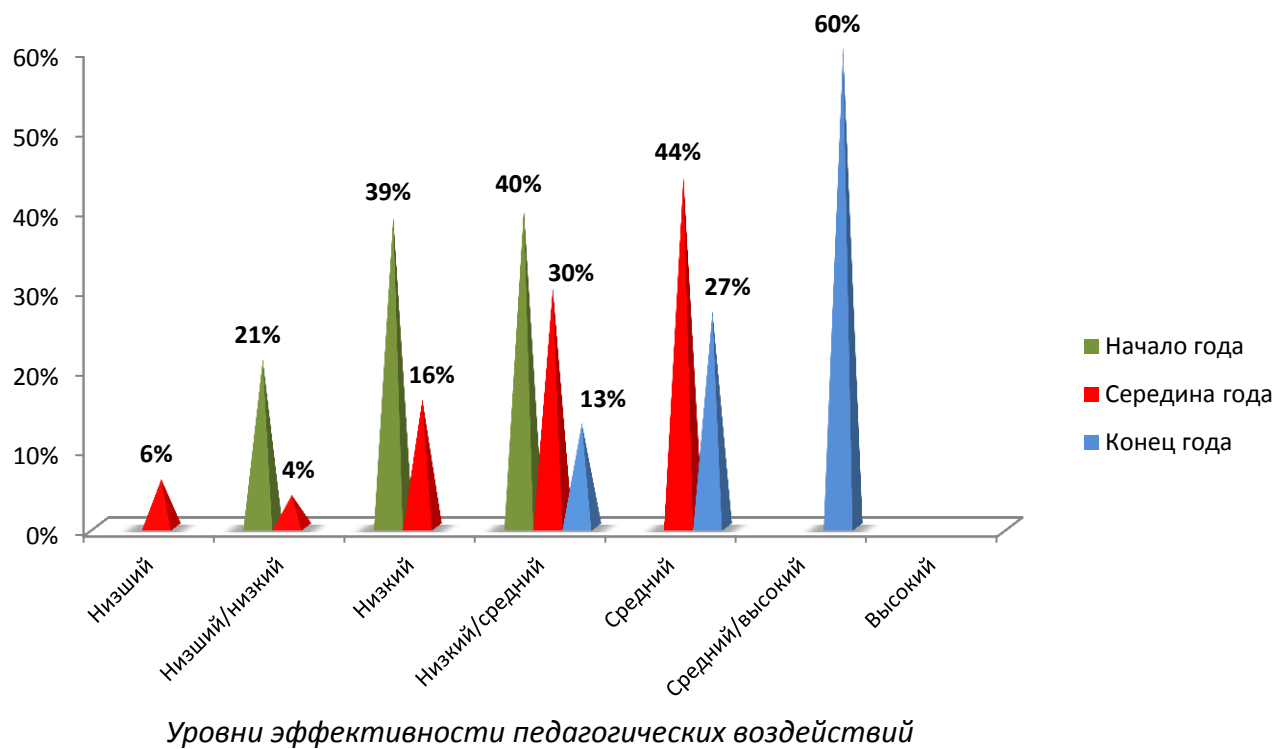




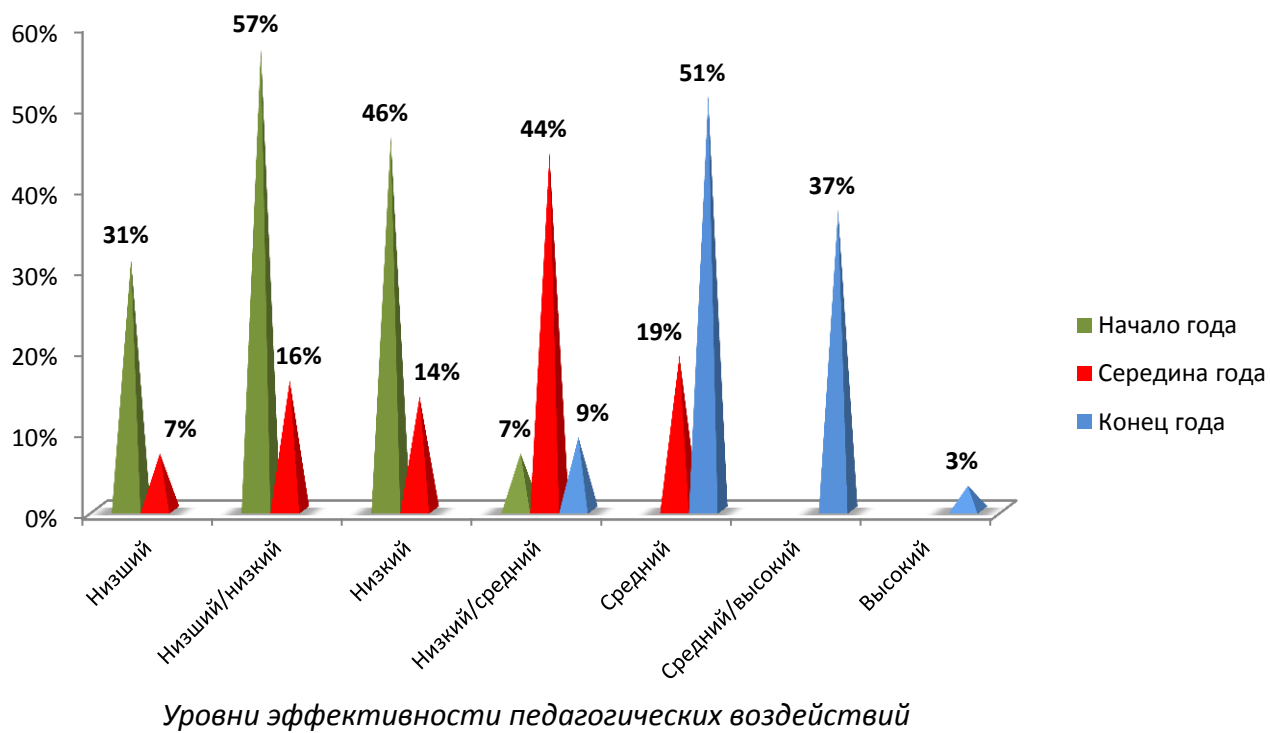
Группа «Ромашка» (подготовительная, с круглосуточным пребыванием детей)



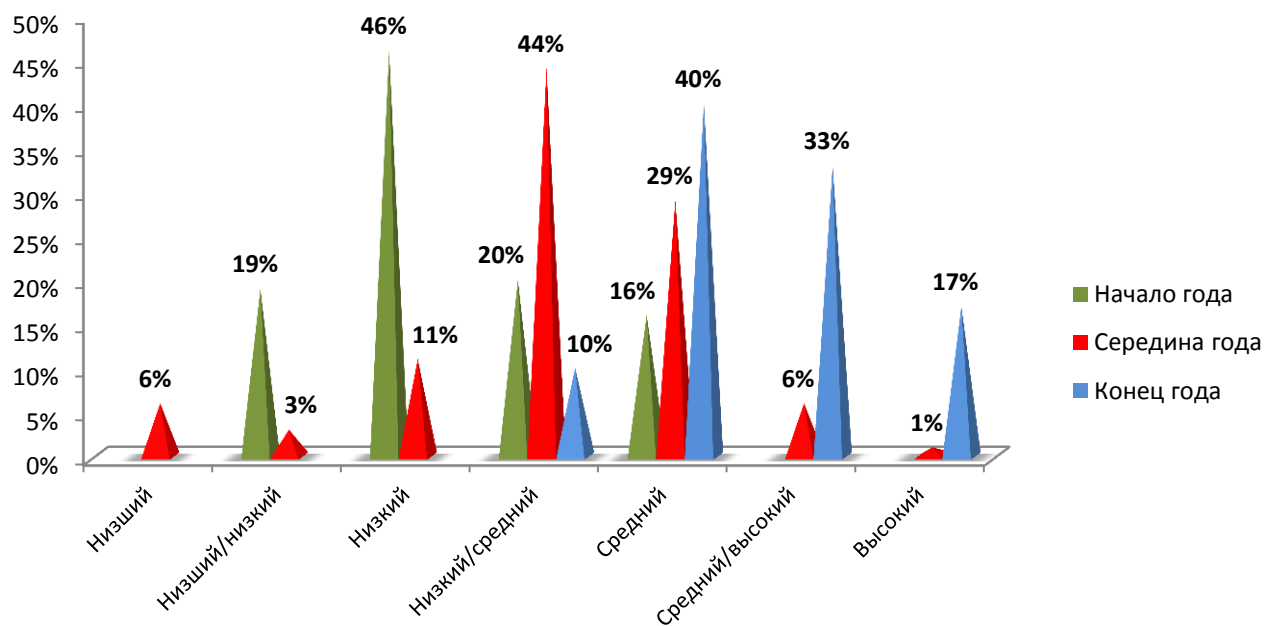
Образовательная область "Социально-коммуникативное развитие"



Образовательная область "Познавательное развитие"

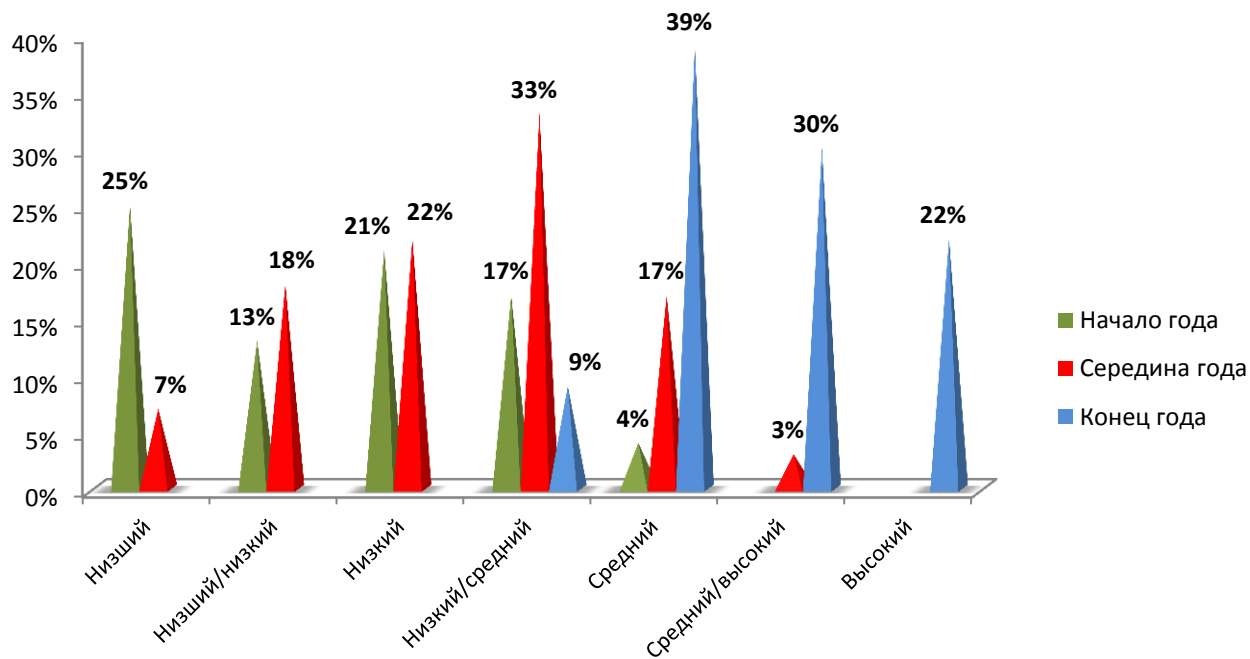


Образовательная область "Художественно - эстетическое развитие"



Уровни эффективности педагогических воздействий

Образовательная область "Речевое развитие"



Уровни эффективности педагогических воздействий