

Согласовано:
Координационный Совет
работодателей

_____ / _____ /

« _____ » _____ 20__ г.

Утверждено:
Региональный
организационный комитет
Чемпионата «Абилимпикс»
Республики Марий Эл

_____ / _____ /

« _____ » _____ 20__ г.

Конкурсное задание

по компетенции:

«Швея»

III Регионального чемпионата по профессиональному мастерству
среди инвалидов и лиц с ограниченными возможностями здоровья
«Абилимпикс» Республики Марий Эл

Согласовано:

Представители общественных
организаций инвалидов:

МРО ООИИ «Всероссийское общество
глухих» _____

МРО ООИИ «Всероссийское Ордена Трудового Красного
Знамени общество слепых» _____

РОООО «Всероссийское общество инвалидов»
Республики Марий Эл _____

Разработал: Главный региональный эксперт по компетенции Шулепова Н.Н.

Йошкар-Ола, 2019 год

Содержание

1. Описание компетенции

Региональный Чемпионат Абилимпикс - конкурс профессионального мастерства для лиц с инвалидностью - отборочный этап к национальному чемпионату, проводится по компетенции «Швея» согласно профессиональным навыкам и умениям.

1.1. Актуальность компетенции

«Все профессии нужны, все профессии важны», Со времен появления человека появилась и одежда, ведь надо было во что-то одеваться. Одежда – самый популярный предмет быта, с ней связана мода. Развитие моды – это стремление к новому. И больше всего на пути модникам и модницам помогают люди, сделавшие иглу и нитку своей профессией. Это портные. Профессия портного нужна. Отлично сшитый костюм, изящное платье, оригинальное пальто и множество других изделий мужской, женской и детской одежды – все это результат умелых рук портного. Профессиональная деятельность портного требует внимательности, аккуратности, творческого воображения, умения общаться с людьми. И самое большое удовольствие для портного – смотреть на красиво одетых людей, видеть их счастливые лица и считать себя творцом этой красоты.

1.2. Требования к квалификации. Описание знаний, умений, навыков

Квалифицированная швея должна иметь практический опыт:

- изготовления швейных изделий; работы с эскизами;
- распознавания составных частей деталей изделий одежды и их конструкций;
- определения свойств применяемых материалов;
- работы на различном швейном оборудовании с применением средств малой механизации;
- выполнения влажно-тепловых работ;

уметь:

- сопоставлять наличие количества деталей кроя с эскизом; - заправлять, налаживать и проводить мелкий ремонт швейного оборудования;
- пользоваться оборудованием для выполнения влажно-тепловых работ;
- соблюдать требования безопасного труда на рабочих местах;

- применять современные методы обработки швейных изделий;
- читать технический рисунок;
- пользоваться инструкционно-технологическими картами;

знать:

- форму деталей кроя;
- названия деталей кроя;
- определение долевой и уточной нити;
- волокнистый состав, свойства и качество текстильных материалов;
- регулировку натяжения верхней и нижней нитей;
- оборудование для влажно-тепловых работ и способы ухода за ним;
- виды технологической обработки изделий одежды.

2. Конкурсное задание

2.1.Цель

Определить профессиональные навыки и умения физических лиц с инвалидностью, обучающихся по программам профессионального обучения и специалистов.

2.2.Формат и структура Конкурсного задания (наличие модулей)

Задание заключается в изготовлении женской блузы (см. технический рисунок модели и спецификацию деталей кроя в Приложении). Каждому участнику предоставляются одинаковый крой деталей блузы из одной и той же ткани, одинаковое оборудование. Для обеспечения равных условий участникам запрещается использовать на площадке иное оборудование и материалы, кроме тех, что предоставлены организаторами. Содержание швейной коробки, которое обеспечивает сам участник, должно соответствовать инфраструктурному листу

2.3.Продолжительность (лимит времени) выполнения задания

4 часа 00 мин.

2.4. Описание объекта (чертеж, схема, фото и др.)

Блузка женская повседневная из хлопковой ткани, прямого силуэта с поясом, завязывающимся на бант, с цельнокроеными рукавами, без воротника, вырез горловины круглый

. Срез горловины обработан обтачкой, срезы рукава и нижний срез - швом вподгибку с закрытым срезом.

Длина блузки по среднему шву спинки – 65,0 см.

Горловина имеет «круглую» форму и обработана обтачкой.

Ширина обтачки в готовом виде 4,0 см. По горловине проложена отделочная строчка на расстоянии 7 мм от обработанного края горловины.

Боковые срезы обработаны стачным швом шириной 10 мм.

Низ блузки и рукавов обработаны швом вподгибку с закрытым срезом, ширина шва 10 мм.

Пояс обработан обтачным швом шириной 7 мм

Низ блузки обработан швом в подгибку с закрытым срезом.

2.5. Критерии оценки

Критерии		Оценки (max) баллы		
		Субъективная	Объективная	Общая
1	Последовательность обработки блузы	5	10	20
2	Выполнение внутренних швов	5	15	20
3	Выполнение краевых швов	5	15	20
4	Выполнение ВТО	5	10	15
5	Соблюдение заданных параметров		10	10
6	Содержание рабочего места во время выполнения работы и после ее окончания		5	5
7	Соблюдение техники безопасности		10	10
8	Окончательная обработка	5		
	Итого:	25	75	100

За работу, выполненную раньше отведенного времени (10 минут), начисляются дополнительные баллы (3 балла).

2.6. Последовательность выполнения задания (возможно, технологическая карта)

Необходимо за отведенное время сшить блузу в соответствии с эскизом, описанием внешнего вида и предложенной технологической последовательностью изготовления. По истечении отведенного времени (4 часа) участник должен сдать готовую или не готовую работу, для выставления оценки. Изделие предоставляется на манекене. Описание внешнего вида изделия.

1. Организовать рабочее место.
2. Создать безопасные условия труда.
3. Выполнить технологическую последовательность обработки блузки.
 - Продублировать обтачки горловины
 - Обработать мелкие детали: обтачки, пояс
 - Обработать средние срезы спинки стачным швом
 - Обработать плечевые срезы стачным швом
 - Обработать боковые срезы стачным швом
 - Обработать срез горловины обтачным швом
 - Обработать срез низа рукава швом в подгибку
 - Обработать срез низа изделия
4. Продемонстрировать высокое качество исполнения.
5. Соблюдать правила безопасности при пользовании инструментами.
6. Обеспечить профессионализм исполнения.

3. Техника безопасности

Требования по охране труда перед началом работы

Перед началом работы швея **должна:**

- проверить перед использованием СИЗ их исправность, отсутствие внешних повреждений;
- застегнуть пуговицы спецодежды, волосы подобрать под головной убор;
- проверить достаточность освещенности рабочего места и подходов к нему, отсутствие слепящего эффекта;
- проверить наличие инструмента, приспособлений и материалов;
- все детали кроя, изделия и инструменты расположить на рабочем месте в порядке, удобном для работы;

- проверить режущую часть ножниц, должна быть правильно произведена заточка;
- осмотреть стул и проверить его устойчивость.

Перед началом работы на швейных машинах, оверлоках и другом швейном оборудовании:

- визуальным осмотром проверить отсутствие повреждений швейного–оборудования, целостность питающих кабелей, штепсельных соединений; визуальным осмотром проверить установку защитного заземления– (зануления);
- при отключенном электропитании привода швейного оборудования убедиться установлена ли лапка с предохранителем от прокола пальцев, убедиться имеются ли ограждения на вращающихся частях швейной машины;
- перед выполнением пробной операции, удалить шпульный колпачок и игольную нитку;
- убедиться в исправности пускового устройства и правильности направления вращения маховика;
- убедиться в отсутствии посторонних лиц в рабочей зоне;
- во время выполнения пробной операции, при заметных изменениях в работе швейного оборудования, сразу отключить двигатель привода, доложить непосредственному руководителю (эксперту) и до устранения всех неисправностей к работе не приступать.

Перед началом работы на электропаровых утюгах с подключенным парогенератором:

- визуальным осмотром проверить изоляцию утюга, штепсельной розетки и вилки, наличие и исправность подставки, пульверизатора, диэлектрического коврика;
- во время выполнения пробной операции, при заметных изменениях в работе электропарового утюга и парогенератора, сразу отключить оборудование от электросети, доложить непосредственному руководителю и до устранения неисправностей к работе не приступать.

Перед началом работы на прессе портной должен:

- убедиться, что очистительные траверсы установлены на месте и двигаются в правильном направлении;
- убедиться в исправности блокирующих и отключающих устройств и–ограждений;

- проверить исправность пресс-подушек (верхняя должна быть без очевидных повреждений, нижняя гладкая, хорошо обтянута войлоком и полотном);
- проверить показания контрольно-измерительных приборов (манометров, термометров) на корпусе пресса;
- во время выполнения пробной операции, при заметных изменениях в работе пресса, сразу отключить оборудование из электросети, доложить непосредственному руководителю и до устранения всех неисправностей к работе не приступать.

Техническое обслуживание, ремонт, наладка оборудования проводится только специально обученным персоналом.

Требования по охране труда при выполнении работы

- работу выполнять согласно технологическому процессу;
- при работе с иглой пользоваться наперстком;
- обрезку нитей производить ножницами;–
- в течение всего рабочего дня содержать рабочее место в чистоте и порядке, не загромождать проходы полуфабрикатами и готовыми изделиями
- работать при достаточности освещения на рабочем месте;
- – не допускать к рабочему месту посторонних лиц;
- – при выполнении ремонта одежды осмотреть карманы, лацканы и т.д. во избежание травмирования оставленными в одежде острыми предметами;
- прежде чем стачивать изделие, необходимо проверить, не оставалось ли в ткани булавки или иголки.
- не допускается:
- отвлекаться и отвлекать других работников посторонними разговорами;
- класть ручной инструмент (ножницы и т.п.) и приспособления в карман;
- оставлять иглы, ручной инструмент на изделии при временном прекращении работы;
- производить обрыв нити лезвием, зубами

Требования по охране труда по окончании работы

- отключить швейное оборудование, держась за штепсельную вилку и дождаться полной его остановки;
- вычистить и смазать машину;

- убрать в специально выделенные места хранения все приспособления и инструмент (ножницы, отвертку, масленку и т.п.), применяемые в работе;
- при отключении электропитания электропаровых утюгов с подключенным парогенератором отключить выключатель электропитания паровых утюгов, отключить выключатель «Сеть», вынуть вилку кабеля (провода) из розетки держась за штепсельную вилку, стравить пар из парогенератора через подсоединенный шланг в холодную воду;
- отключить пресс кнопкой (охлаждение), при этом транспортные ленты должны двигаться пока температура пресса составит 80 град.С. Период охлаждения пресса составляет 30-40 минут. Вынуть вилку кабеля (провода) из розетки держась за штепсельную вилку;
- привести в порядок рабочее место и территорию вокруг него;
- отключить рабочее освещение;
- сообщить своему непосредственному руководителю (эксперту) обо всех неисправностях, возникших во время работы, и принятых мерах по их устранению;
- снять рабочую одежду, специальную обувь и другие СИЗ и убрать их в установленные места хранения;
- вымыть руки водой с моющим средством, при возможности принять душ.

4. Инфраструктурный лист

4.1. Материалы

Образец готового изделия – 1 шт.

Наименование	Кол-во на одного участника	Примечание
1. Готовый край	1 комплект	Хлопчатобумажная ткань (бязь) 1,30 м
2. Прокладочный материал – флизелин	0,03 м	Нетканый клееный с ориентированным волокном с одно- сторонним точечным клеевым покрытием Цвет – белый
3. Нитки	2 катушки, 3 бобины (для оверлока)	полиэстер № 50 соответствующего цвета

В соответствии с функциональными медицинскими показаниями участникам может быть предоставлено или разрешено использовать собственное дополнительное оборудование - дополнительные источники освещения, увеличивающие линзы и т.п.

4.2. Оснастка, оборудование и инструменты

Наименование	Количество на одного участника	Примечание
Рабочий стол с гладкой поверхностью	1	для ручных работ
Стул	1	
Универсальная стачивающая машина	1	для машинных работ
Оверлок	1	для спецмашинных работ
Светильник местный	1	
Гладильная доска	1	1 ед. на 2-3 участника
Утюг	1	1 ед. на 2-3 участника
Манекен портновский с подставкой	1	42-44 размера
Электрическая розетка	2	не менее 60 Вт, 220 W
Мусорная корзина	1	
Совок, веник	1	на несколько участников

4.3. Список инструментов и приспособлений, которые необходимо иметь участнику

Наименование	Количество на одного участника	Примечание
Инструменты		
иглы для ручных работ	2	№ 1: D=0,6мм, L=35–40мм
наперсток	1	№ 3: D=16мм, h=15–20мм
ножницы для мелких работ	1	№ 6: L=18,0см, № 7: L=15,0см
сантиметровая лента	1	

Приспособления		
булавки портновские	1	
линейка металлическая	1	не более 50 см
мел портновский	1	
нитевдеватель	1	
распарыватель	1	

4.4. Средства индивидуальной защиты и спецодежда

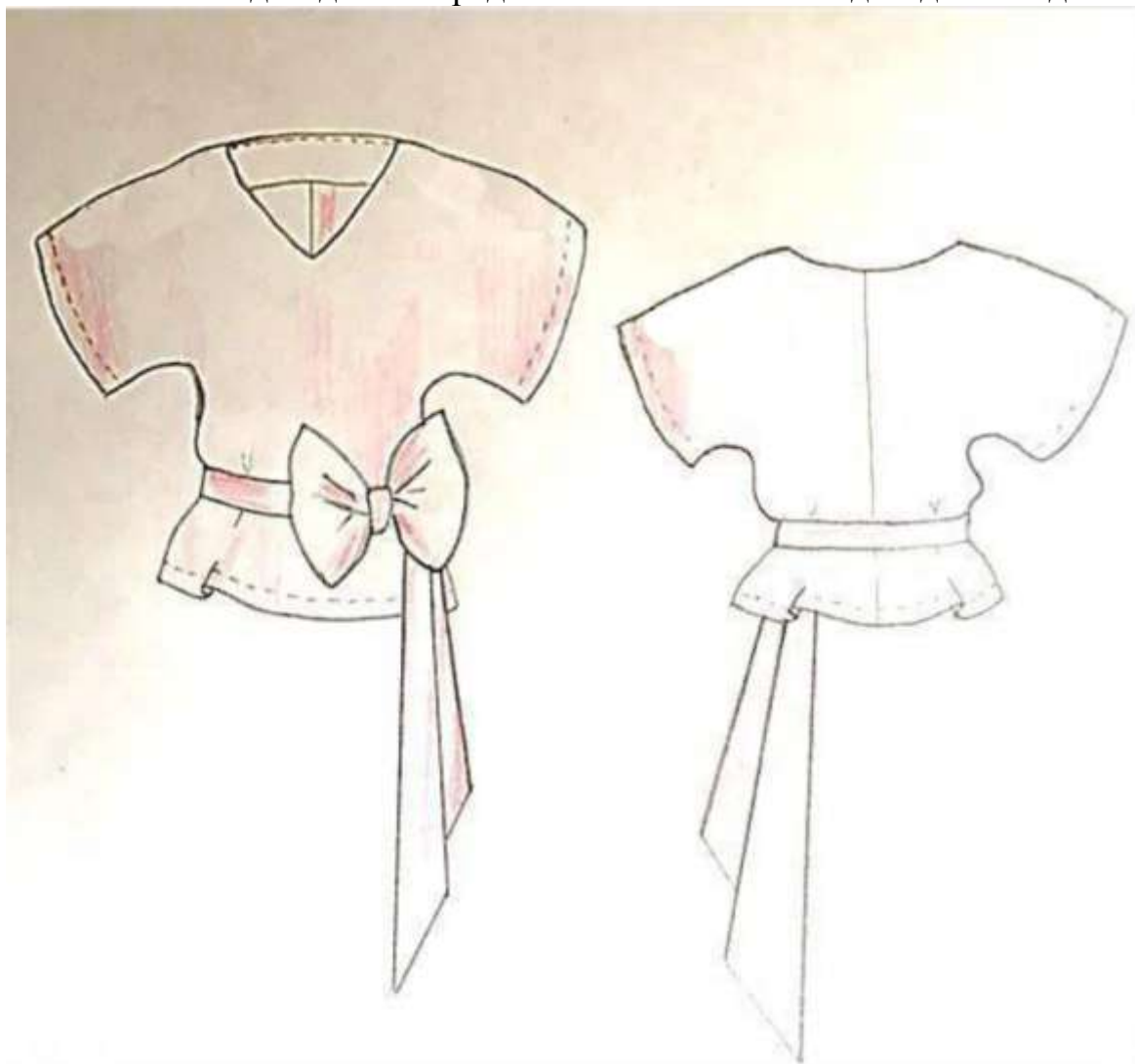
Наименование	Количество на одного участника	Примечание
Футболка с логотипом Абилимпикс	1	
Фартуки	1	любого цвета
Косынка или резинка для длинных волос	1	любого цвета
Обувь	1 пара	любого цвета закрытая с задником на плоской резиновой подошве

ТЕХНИЧЕСКОЕ ЗАДАНИЕ

Технический рисунок изделия

Вид модели спереди

Вид модели сзади



Спецификация деталей кроя

№	Наименование детали	Количество деталей
1.	Полочка	1 деталь
2.	Спинка	2 детали
3.	Пояс	1 деталь со сгибом
4.	Обтачка горловины полочки	1 деталь
5.	Обтачка горловины спинки	2 детали
6.	Обтачка горловины полочки из клеевой ткани	1 деталь
7.	Обтачки горловины спинки из клеевой ткани	2 детали