

Министерство здравоохранения Республики Марий Эл
Филиал ГБПОУ РМЭ «Йошкар-Олинский медколледж» в г.Волжске

Отчёт о результатах самообследования

Рассмотрен и утверждён
на заседании педагогического совета
(протокол № 4 от 26 марта 2026 года)

2026 год

Содержание

Введение	4
План мероприятий по формированию отчета по проведению самоанализа показателей деятельности филиала ГБПОУ РМЭ «Йошкар-Олинский медколледж» в г.Волжске	5
1. Оценка системы управления организации	7
1.1. Наличие свидетельств	
1.2. Наличие и реквизиты Устава образовательного учреждения, дата утверждения вышестоящими организациями	
1.3. Наличие локальных актов образовательного учреждения в части содержания образования, организации образовательного процесса, прав обучающихся	
1.4. Перечень лицензий на право ведения образовательной деятельности с указанием реквизитов	
1.5. Управление образовательной организацией	
2. Оценка образовательной деятельности, структуры и содержания подготовки	9
2.1. Структура подготовки обучающихся	
2.2. Содержание подготовки специалистов среднего звена	
3. Оценка качества подготовки обучающихся в филиале ГБПОУ РМЭ «Йошкар-Олинский медколледж» в г.Волжске	13
4. Оценка организации учебного процесса	18
4.1. Оценка соответствия составления расписания теоретических занятий, условий обучения гигиеническим требованиям	
4.2. Организация практического обучения	
5. Оценка востребованности выпускников	20
6. Оценка функционирования внутренней системы оценки качества образования	22
6.1. Оценка качества обеспечения образовательной деятельности и образовательного процесса	
6.2. Мониторинг качества образования	
6.2.1 Административный контроль знаний и умений обучающихся	
6.2.2. Мониторинг адаптации студентов нового набора	
6.2.3. Мониторинг проведения производственной практики	
6.2.4. Анализ результатов промежуточной аттестации	
6.2.5. Анализ результатов итоговой аттестации	
7. Учебно-методическое обеспечение образовательного процесса в филиале ГБПОУ РМЭ «Йошкар-Олинский медколледж» в г.Волжске	30

8. Оценка библиотечно-информационного обеспечения	33
9. Оценка качества кадрового обеспечения	36
10. Оценка материально-технической базы учреждения	41
11. Состояние и результативность воспитательной работы	42
Показатели деятельности образовательной организации, подлежащей самообследованию (в соответствии с приказом МОН РФ №1324 от 10.12.2013"Об утверждении показателей деятельности образовательной организации, подлежащей самообследованию")	46

Введение

Самообследование филиала ГБПОУ РМЭ «Йошкар-Олинский медколледж» в г. Волжске проведено в соответствии с пунктом 3 части 2 статьи 29 Федерального закона от 29 декабря 2012 г. N 273-ФЗ «Об образовании в Российской Федерации» (с изменениями и дополнениями), приказом Министерства образования и науки РФ от 14 июня 2013 г. N 462 «Об утверждении Порядка проведения самообследования образовательной организацией», приказом Министерства образования и науки РФ от 14 декабря 2017 г. N 1218 «О внесении изменений в порядок проведения самообследования образовательной организации, утвержденной приказом министерства образования и науки Российской Федерации от 14 июня 2013 г. № 462», приказом Министерства образования и науки РФ от 10 декабря 2013 г. N 1324 «Об утверждении показателей деятельности образовательной организации, подлежащей самообследованию», приказом Министерства образования и науки РФ от 15 февраля 2017 г. N 136 «О внесении изменений в показатели деятельности образовательной организации, подлежащей самообследованию, утвержденные приказом министерства образования и науки Российской Федерации от 10 декабря 2013 г. № 1324».

Целью проведения самообследования является обеспечение доступности и открытости информации о деятельности образовательной организации.

Результаты самообследования были обсуждены на заседании педагогического совета 26 марта 2026г.

План

мероприятий по формированию отчета по проведению самоанализа показателей деятельности филиала ГБПОУ РМЭ «Йошкар-Олинский медколледж» в г.Волжске

Утверждено приказом № 4-Л от 09.02.2026 г.

№	Мероприятие	Срок	Ответственный
1	Создание комиссии для проведения самообследования	Приказ 35-Л 01.09.2023	Сарвино Л.П.
2	Разработка плана мероприятий по формированию отчета по проведению анализа показателей деятельности филиала ГБПОУ РМЭ «Йошкар-Олинский медколледж» в г.Волжске	14.02. 2024	Алёшина О.Г.
3	Оценка системы управления организации	26.03.2026	Сарвино Л.П.
4	Оценка образовательной деятельности	26.03. 2026	Алёшина О.Г.
4.1.	Структура подготовки обучающихся	26.03.2026	Алёшина О.Г.
4.2.	Содержание подготовки специалистов среднего звена	26.03.2026	Алёшина О.Г. Сашина Н.Ю.
5	Оценка качества подготовки обучающихся		
5.1.	Оценка уровня подготовки специалистов по специальности «сестринское дело»	20.03. 2026	Алёшина О.Г.
5.2.	Анализ результативности участия студентов в конкурсах, олимпиадах	26.03. 2026	Сашина Н.Ю.
6	Оценка организации учебного процесса		
6.1.	Оценка соответствия составления расписаний занятий, условий обучения ги-	26.03. 2026	Алёшина О.Г.

	гиеническим требованиям		
6.2.	Организация практического обучения	20.03. 2026	Миннуллина Е.В.
6.3.	Справка об использовании в учреждении здоровьесберегающих технологий, их эффективность	20.03. 2026	Миннуллина Е.В.
7	Оценка востребованности выпускников	26.03. 2026	Алёшина О.Г.
8	Оценка функционирования внутренней системы оценки качества образования	26.03. 2026	Алёшина О.Г.
8.1.	Анализ содержания системы оценки качества образования	26.03. 2026	Алёшина О.Г.
8.2.	Оценка качества обеспечения образовательной деятельности и образовательного процесса	26.03. 2026	Алёшина О.Г.
8.3.	Мониторинг качества работы обучающихся на базах производственной практики	20.03. 2026	Миннуллина Е.В.
8.4.	Анализ удовлетворённости работодателей качеством подготовки выпускников (курсантов) профессиональной образовательной организации	20.03. 2026	Миннуллина Е.В.
9	Оценка учебно-методического обеспечения образовательного процесса	26.03. 2026	Сашина Н.Ю.
10	Оценка библиотечно-информационного обеспечения	20.03. 2026	Науменко К.С.
11	Оценка качества кадрового обеспечения	20.03. 2026	Архиреева Е.А.
12	Оценка материально-технической базы учреждения	20.03. 2026	Зиновьева Л.В.
12.1.	Динамика изменения материально-технического состояния образователь-	20.03. 2026	Сарви́ро Л.П.

	ного учреждения		
12.2.	Справка о состоянии учебных кабинетов, лабораторий в соответствии с требованиями ФГОС	20.03. 2026	Сашина Н.Ю.
12.3.	Справка о наличии и оснащённости учебных комнат на базах практики	20.03. 2026	Миннуллина Е.В.
13	Состояние и результативность воспитательной работы	20.03. 2026	Классные руководители

1. Оценка системы управления организации

<p>Организационно-правовое обеспечение деятельности филиала ГБПОУ РМЭ «ЙошкарОлинский медколледж» в г.Волжске регулируется Конституцией Российской Федерации, гражданским, трудовым, бюджетным и налоговым кодексами и законами Российской Федерации с учетом внесенных в них поправок, изменений и дополнений, Порядком организации и осуществления образовательной деятельности по образовательным программам среднего профессионального образования (Приказ Министерства просвещения РФ от 24 августа 2022 г. N 762 «Об утверждении Порядка организации и осуществления образовательной деятельности по образовательным программам среднего профессионального образования» (с изменениями и дополнениями), другими законодательными и нормативными актами Российской Федерации, Министерства просвещения РФ, Министерства здравоохранения России, Правительства и Министерства образования и науки РМЭ, Министерства здравоохранения Республики Марий Эл, Уставом и локальными нормативными актами образовательной организации.</p>	
1.1. Наличие свидетельств	<ul style="list-style-type: none">- Лист записи Единого государственного реестра юридических лиц от 19 сентября 2019 года внесена запись о государственной регистрации изменений, вносимых в учредительные документы юридического лица (Свидетельство о внесении записи в ЕГРЮЛ от 19.09.2019 г. ОГРН 1021200755290);- Свидетельство о постановке на учет российской организации в налоговом органе по месту ее нахождения от 05.10.1995 г. Серия 12 №001324247;- Свидетельство о Государственной аккредитации от 22 марта 2018 года серия 12А01 номер 0000558;- ИНН:1215039970; КПП 121501001.
1.2. Наличие и реквизиты Устава образовательного учреждения, дата утверждения вышестоящими организациями	<p>Устав Государственного бюджетного профессионального образовательного учреждения Республики Марий Эл «ЙошкарОлинский медицинский колледж» (ГБПОУ РМЭ «ЙошкарОлинский медколледж») утвержден приказом Министерства здравоохранения Республики Марий Эл № 227 от 17.02.2016 года, согласован с Министерством Государственного имущества Республики Марий Эл (распоряжение № 340 от 25.02.2016), зарегистрирован ОГРН 1021200755290, ГРН 2191215154722.</p>

<p>1.3. Наличие локальных актов образовательного учреждения в части содержания образования, организации образовательного процесса, прав обучающихся</p>	<p>Филиал в г.Волжске является обособленным структурным подразделением, не имеющим статуса юридического лица, подотчетным и подконтрольным администрации ГБПОУ РМЭ «Йошкар-Олинский медколледж».</p>
<p>1.4. Перечень лицензий на право ведения образовательной деятельности с указанием реквизитов</p>	<p>Лицензия № 183 от 10.05.2016 Министерства образования и науки Республики Марий Эл (12ЛО1 №0000775)</p>
<p>1.5. Управление образовательной организацией</p>	<p>Управление образовательной организацией осуществляется в соответствии с законодательством Российской Федерации на основе сочетания принципов единоначалия и коллегиальности.</p> <p>Единоличным исполнительным органом образовательной организации является директор колледжа.</p> <p>В филиале сформированы коллегиальные органы управления: общее собрание работников и представителей обучающихся Учреждения; педагогический совет; проходят заседания старостата, действует профсоюз обучающихся образовательной организации.</p>

Вывод: Управление образовательной организацией направлено на обеспечение продуктивного функционирования Учреждения в соответствии с запросами всех субъектов образовательного процесса и основными направлениями государственной политики в области образования.

Оценка образовательной деятельности, структуры и содержания подготовки

2.1. Структура подготовки обучающихся

Структура подготовки специалистов строится на оценке региональных потребностей рынка труда и образовательных услуг.

В филиале колледжа осуществляется профессиональное образование специалистов среднего звена.

Прием в филиал ГБПОУ РМЭ «Йошкар-Олинский медколледж» в г.Волжске ведется на основе контрольных цифр, ежегодно утверждаемых Министерством здравоохранения Республики Марий Эл.

Обучение студентов в филиале ГБПОУ РМЭ «Йошкар-Олинский медколледж» в г.Волжске на 01.03.2025 ведётся в соответствии с требованиями ФГОС СПО по специальности 34.02.01. Сестринское дело (базовый уровень среднего профессионального образования), квалификация – медицинская сестра;

Выводы:

Направления подготовки специалистов в филиале ГБПОУ РМЭ «Йошкар-Олинский медколледж» в г.Волжске формируются на основе анализа спроса на медицинские кадры среднего звена медицинских организаций города и Республики Марий Эл.

2.2 Содержание подготовки специалистов среднего звена

Содержание программы подготовки специалистов среднего звена (ППССЗ) по специальности определяется Федеральным государственным образовательным стандартом среднего профессионального образования (ФГОС СПО).

ППССЗ разработаны и утверждены ГБПОУ РМЭ «Йошкар-Олинский медколледж» по ФГОС СПО, согласованы с работодателем.

ППССЗ по специальности состоит из следующих разделов: общие положения; характеристика профессиональной деятельности выпускников; документы, определяющие содержание и организацию образовательного процесса (учебный план, календарный учебный график, программы дисциплин, модулей, производственной практики); условия реализации ППССЗ (кадровое обеспечение, материально-техническое и информационное обеспечение реализации ППССЗ); требования к оцениванию результатов освоения ППССЗ.

Учебный план по специальности рассмотрен на педагогическом совете, согласован с работодателем ГБУ РМЭ «Волжская ЦГБ» и утверждены директором филиала, соответствует ФГОС СПО.

В соответствии с частью 3 статьи 68 Федерального закона об образовании, получение среднего профессионального образования на базе основного общего образования осуществляется с одновременным полу-

чением среднего общего образования в пределах соответствующей образовательной программы среднего профессионального образования. Образовательная программа среднего профессионального образования, реализуемая на базе основного общего образования, разрабатывается на основе требований соответствующих федеральных государственных образовательных стандартов среднего общего и среднего профессионального образования с учетом получаемой специальности среднего профессионального образования.

Руководствуясь Перечнем профессий и специальностей среднего профессионального образования, утвержденным приказом Минобрнауки России от 29 октября 2013 г. N 1199, примерным распределением профессий и специальностей СПО по профилям профессионального образования (Письмо Министерства образования и науки РФ от 17 марта 2015 г. N 06-259 " Рекомендации по организации получения среднего общего образования в пределах освоения образовательных программ среднего профессионального образования на базе основного общего образования с учетом требований федеральных государственных образовательных стандартов и получаемой профессии или специальности среднего профессионального образования") в филиале ГБПОУ РМЭ «Йошкар-Олинский медколледж» реализуется естественнонаучный профиль получаемого профессионального образования.

Структура учебного план по специальности «Сестринское дело» соответствует по циклам дисциплин и профессиональных модулей (ПМ), фонду времени, максимальной и обязательной учебной нагрузки, общему объему нагрузки по циклам дисциплин и ПМ, объему обязательной учебной нагрузки по дисциплинам и ПМ, требованиям к организации и обеспечению образовательного процесса требованиям Федерального государственного образовательного стандарта по специальности.

	Сравнение с ФГОС объема часов, отведенных рабочими учебными планам													
	ОГСЭ		ЕН		ОП		ПМ		Вариативная часть		Практика		Макс. учебная нагрузка	
Специальность	фгос	факт	фгос	факт	фгос	факт	фгос	факт	фгос	факт	фгос	факт	фгос	факт
Сестринское дело	666	894	166	166	906	1210	1556	3256	1404	1404	828	828	7632	7632

По специальности «Сестринское дело» с 1 сентября 2023 года осуществлен прием в соответствии с новым ФГОС СПО (Приказ Министерства просвещения РФ от 04 июля 2022 г. № 527 «Об утверждении Федерального Государственного образовательного стандарта среднего профессионального образования по специальности 34.02.01 Сестринское дело»). Объем образовательной программы в академических часах общеобразовательного цикла в соответствии с новым ФГОС составляет 1476 часов.

Специальность	Сравнение с ФГОС объема часов, отведенных рабочими учебными планам							
	Дисциплины (модули)		практика		ГИА		Общий объем образовательной программы	
	фгос	факт	фгос	факт	фгос	факт	фгос	факт
Сестринское дело	Не менее 1476	3420 (1944 +1476)	Не менее 540	900	108	108	4428	4428

В рабочем учебном плане отражен максимальный объем часов, объем обязательных аудиторных, занятий, в том числе практических занятий, отражены формы контроля по каждой дисциплине. Объем часов по каждой дисциплине распределён по семестрам, отражены все виды практик, их объём. При проведении консультаций преимущество отдается устным формам: групповой и/или индивидуальной.

Практика является обязательным разделом ППССЗ. Она представляет собой вид учебных занятий, обеспечивающих практико-ориентированную подготовку обучающихся. При реализации ППССЗ СПО предусматриваются следующие виды практик: учебная практика и производственная практика. Производственная практика состоит из двух этапов: практики по профилю специальности и преддипломной практики.

Учебная практика и производственная практика (по профилю специальности) проводятся при освоении студентами профессиональных компетенций в рамках профессиональных модулей и реализуются как концентрированно, так и рассредоточено, чередуясь с теоретическими занятиями в рамках профессиональных модулей.

Все виды практики, предусмотренные рабочим учебным планом, организованы в соответствии с календарным учебным графиком.

Основной базой производственной практики является ГБУ РМЭ «Волжская Центральная городская больница».

Практика проводится в соответствии с программой производственной практики по специальности на основании договора с ГБУ РМЭ «Волжская Центральная городская больница».

Учебные планы предусматривают равномерную в течение всего периода обучения недельную нагрузку студента всеми видами аудиторных занятий. При очной форме обучения объем аудиторной нагрузки не превышает 36 часов в неделю.

Программа подготовки специалистов среднего звена обеспечивается учебно-методической документацией по всем дисциплинам, междисциплинарным курсам и профессиональным модулям ППССЗ.

В соответствии с ФГОС, учебным планом филиала ГБПОУ РМЭ «Йошкар-Олинский медколледж» в г.Волжске, на основании утвержденных Всероссийским учебно-научно-методическим центром по непрерыв-

ному медицинскому и фармацевтическому образованию примерных учебных программ были составлены программы УД, ПМ для специальности «Сестринское дело». По объёму часов, содержанию и нагрузке разработанные программы соответствуют требованиям Федеральных Государственных образовательных стандартов среднего профессионального образования.

Оценка качества освоения ППССЗ включает текущий контроль знаний, промежуточную и государственную итоговую аттестацию обучающихся.

Оценка качества подготовки студентов осуществляется в двух основных направлениях:

- оценка уровня освоения дисциплин;
- оценка компетенций обучающихся

Успеваемость студентов (оценка уровня освоения дисциплин, оценка сформированности компетенций) определяется оценками «отлично», «хорошо», «удовлетворительно» и «неудовлетворительно», «зачтено» и «не зачтено», «освоен» и «не освоен».

Текущий контроль обязателен при проведении всех организационных форм учебных занятий, практики. Текущий контроль соответствует календарно-тематическому планированию по дисциплинам, междисциплинарным курсам.

Формы и периодичность промежуточной аттестации обучающихся определяются учебным планом.

Промежуточная аттестация по учебным планам ФГОС проводится в форме зачетов, дифференцированных зачетов и экзаменов.

Изучение профессионального модуля завершается экзаменом квалификационным.

Количество экзаменов и зачетов в учебном году не превышает установленных норм (экзаменов - не более 8, зачетов - 10). В указанное число не входят зачеты по физической культуре.

Для аттестации на соответствие персональных достижений студентов поэтапным требованиям ППССЗ (промежуточная аттестация) созданы фонды оценочных средств, позволяющие оценить знания, умения и освоенные компетенции. Оценочные средства для проведения промежуточной аттестации по междисциплинарным курсам и профессиональным модулям максимально приближены к условиям будущей профессиональной деятельности, согласованы с работодателем и представляют собой комплексные задания по осуществлению соответствующего вида деятельности.

Проведение промежуточной аттестации организовано в соответствии с Положением о промежуточной аттестации студентов ГБУ РМЭ СПО «Йошкар-Олинский медколледж».

При проведении промежуточной аттестации по междисциплинарным курсам, профессиональным модулям в качестве экзаменаторов привлекаются врачи и медицинские сестры ГБУ РМЭ «Волжская ЦГБ».

Рабочим учебным планом по специальности «Сестринское дело» предусмотрено выполнение курсовой работы.

Освоение программы подготовки специалистов среднего звена по специальности завершается государственной итоговой аттестацией.

Государственная итоговая аттестация проводится в форме защиты выпускной квалификационной работы в соответствии с положением по организации выполнения и защиты выпускной квалификационной работы (дипломной работы) ГБУ РМЭ СПО «Йошкар-Олинский медколледж» по специальности. Обязательным требованием к выпускной квалификационной работе является соответствие одному или нескольким профессиональным модулям.

Вывод:

Комиссия по самообследованию считает, что реализуемая в филиале ГБПОУ РМЭ «Йошкар-Олинский медколледж» в г.Волжске специальности по подготовке специалистов среднего звена соответствуют лицензии.

Структура подготовки специалистов отвечает потребностям регионального рынка труда.

Разработанные программы подготовки специалистов среднего звена, учебно-методическая документация соответствуют требованиям ФГОС СПО.

Организация учебного процесса осуществляется в соответствии с нормативно-правовыми документами.

3. Оценка качества подготовки обучающихся в филиале ГБПОУ РМЭ «Йошкар-Олинский медколледж» в г.Волжске

Общий контингент студентов, обучающихся по очной форме по программе среднего профессионального образования, на 01.03.2026 года составляет 144 человека.

На момент самообследования в колледже обучаются 2 человека, имеющие статус инвалида (без ОВЗ), не требующие создания специальных условий для освоения программы ППСЗ по специальности.

Прием на обучение осуществляется в соответствии с Законом Российской Федерации «Об образовании в РФ», Приказом Министерства просвещения РФ от 02.09.2020 г. № 457 «Об утверждении Порядка приема на обучение по образовательным программам среднего профессионального образования» (с изменениями и дополнениями) и Правилами приема в филиал ГБПОУ РМЭ «Йошкар-Олинский медколледж» в

г.Волжске, результаты приема обсуждаются на заседании педагогического совета.

Конкурс, проходной балл за 2023- 2025 годы.

специальность	конкурс			проходной балл		
	2023	2024	2025	2023	2024	2025
сестринское дело	1,0	1,6	1,8	3,95	3,9	3,8

Результаты приема свидетельствуют о повышении конкурса в текущем году, по сравнению с предыдущими годами, проходной балл на уровне прошлого года.

Результаты текущей успеваемости и промежуточной аттестации, по специальности обсуждаются на заседаниях педагогического совета. Сформированность профессиональных компетенций обучающихся по специальности документально подтверждается заключением экспертов со стороны медицинских организаций.

Основным показателем качества работы образовательного учреждения является результаты Государственной итоговой аттестации (ГИА) выпускников. Проведение Государственной итоговой аттестации выпускников осуществляется в соответствии с Порядком проведения государственной итоговой аттестации по образовательным программам среднего профессионального образования (Приказ Министерства образования и науки РФ от 16 августа 2013 г. N 968; приказ Министерства образования и науки РФ от 31 января 2014 г. N 74"О внесении изменений в Порядок проведения государственной итоговой аттестации по образовательным программам среднего профессионального образования, утвержденный приказом Министерства образования и науки Российской Федерации от 16 августа 2013 г. N 968", Приказ Министерства образования и науки РФ от 17 ноября 2017г. №1138 «О внесении изменений в Порядок проведения государственной итоговой аттестации по образовательным программам среднего профессионального образования»), Положением о государственной итоговой аттестации выпускников ГБПОУ РМЭ «Йошкар-Олинский медколледж», программой государственной итоговой аттестации по специальности.

Государственная итоговая аттестация выпускников ГБПОУ РМЭ «Йошкар-Олинский медколледж» по программам СПО в соответствии с ФГОС проводится в виде защиты выпускной квалификационной работы.

Тематика выпускных квалификационных работ рассматривается на заседании методического совета с участием работодателей и утверждается приказом директора филиала.

Тематика выпускных квалификационных работ соответствует профилю специальности и ежегодно обновляется в соответствии с актуальными проблемами современной медицины.

Имеются методические рекомендации по подготовке выпускной квалификационной работы. На каждую выпускную квалификационную работу оформляются отзыв руководителя работы и рецензия. Выполненные студентами работы хранятся в течение пяти лет согласно программе ГИА.

К итоговым аттестационным испытаниям, входящим в состав государственной итоговой аттестации, допускаются обучающиеся, успешно завершившие в полном объеме ППССЗ по специальности.

Качественный показатель ГИА по специальности

Специальность	% качества		
	2023	2024	2025
сестринское дело (базовый уровень)	80,6	77,4	90,9

Согласно Приказу Министерства здравоохранения РФ № 1043н от 22 декабря 2017 года «Об утверждении сроков и этапов аккредитации специалистов, а также категорий лиц, имеющих медицинское, фармацевтическое или иное образование и подлежащих аккредитации специалистов» выпускники филиала медицинского колледжа в 2025 году прошли процедуру первичной аккредитации. Аккредитация специалиста-это процедура определения соответствия лица, получившего медицинское, фармацевтическое или иное образование, требованиям к осуществлению медицинской деятельности по определенной медицинской специальности либо фармацевтической деятельности. Результаты первичной аккредитации выпускников СМФОУ Республики Марий Эл за 2025 год представлены в таблице

Наименование специальности	Количество выпускников	Подали заявление на аккредитацию	Успешно прошли аккредитацию	Не прошли аккредитацию
Сестринское дело	22	22	22	-

Число подавших заявление на аккредитацию выпускников - 100%

Успешно прошли аккредитацию 100 % от числа подавших заявление.

В течение отчетного периода студенты филиала ГБПОУ РМЭ «Йошкар-Олинский медколледж» в г.Волжске показали хорошие результаты на олимпиадах и в конкурсах различного уровня

Наименование мероприятия	Дата проведения	ФИО участников мероприятия	ФИО преподавателя	Результат
Заочный конкурс видеороликов «Личная гигиена тяжелобольного пациента» среди обучающихся 2 курса специальности 34.02.01 Сестринское дело»	Февраль 2025г.	Шумилов Павел (С-22), Костицына Софья (С-22)	Миннуллина Е.В., Сарвино Л.П.	Сертификат участника

Всероссийский заочный конкурс агитационных плакатов «Профилактика гиподинамии» среди студентов 1-4 курсов	Февраль 2025 г.	Камалиев Анвар (С-21)	Сарви́ро Л.П.	Сертификат участника
		Каратаева Анастасия (С-11)	Алешина О.Г.	
		Османова Рената (С-22)	Сашина Н.Ю.	
Межрегиональная (on-line) олимпиада, посвященная 80-летию Курской битвы, по дисциплине «История» среди студентов средних медицинских и фармацевтических образовательных организаций Приволжского федерального округа.	Февраль. 2025г.	Нотфуллина Эвелина (С-12)	Хусаинова Э.Б.	Сертификат участника
Заочный конкурс видеороликов практических манипуляций по терапии среди студентов средних медицинских и фармацевтических образовательных организаций ПФО по специальностям 34.02.01 «Сестринское дело»	Март 2025 г.	Дедерер Моника Кубикова Кристина (С-41)	Алешина О,Г.	Сертификат участника
		Смит Екатерина (С-41) Ролик «Постановка очистительной клизмы»	Миннуллина Е.В, Сарви́ро Л.П	Сертификат участника
Заочный конкурс индивидуальных проектов по общеобразовательным предметам «Химия», «Биология» среди студентов 1к. специальностей 34.02.01 Сестринское дело, 31.02.01 Лечебное дело средних медицинских и фармацевтических ОО ПФО	Март 2025 г.	Петрова Дария (С-11) Проект «Влияние фитонцидов на рост микроскопических грибов»	Сарви́ро Л.П.	Сертификат участника
		Савинова Елизавета (С-11) Проект «Значений йода для организма человека»	Грехова О.Н.	Сертификат участника
Заочная Олимпиада по ПМ.03 «Основы патологии» для специальности 34.02.01 Сестринское дело среди студентов средних медицинских и фармацевтических образовательных организаций ПФО	Апрель 2025 г.	Серебрякова Екатерина (С-22)	Сарви́ро Л.П.	Сертификат участника
XIV Межрегиональный (заочный) конкурс проектов «Здоровым быть здорово» среди студентов средних медицинских и фармацевтических ПОО ПФО)	Апрель 2025 г.	Костицына Софья, Чибаева Елизавета (С-22) Проект «Пониженная физическая активность – проблема современного общества»)	Сарви́ро Л.П., Алешина О,Г	Сертификат участника
Заочный конкурс видеороликов об истории памятных мест в родном городе «Я стою у обелиска тем, то пал в бою за нас!» среди студентов средних медицинских оОО ПФО	Май 2025 г.	Нотфуллина Эвелина (С-12) Камалиев Анвар (С-21)	Сашина Н.Ю.	Диплом I степени

Конкурс листовок, посвященный Всемирному дню сердца «Жизнь без риска начинается с заботы о сердце!»	Сентябрь 2025 г.	Аскерова Лейлла Баринова Дарья (С-32)	Алешина О.Г.	Сертификат участника
Десятая межрегиональная заочная научно-практической конференции, посвященной Всемирному дню сердца	Сентябрь 2025 г.	Ильина Ангелина (С-42) Статья « Образ жизни при ишемической болезни сердца»	Алешина О.Г., Миннуллина Е.В.	Сертификат участника
		Коростелева Виктория, Софронова Дарья (С-42) Статья «Твое сердце – твой выбор: профилактика сердечно - сосудистых заболеваний»		
		Камалиев Анвар (С-31) Статья «Ходьба – доступный путь к здоровому сердцу»		
Десятая Межрегиональная научно-практическая конференция, посвященная Всемирному дню борьбы с остеопорозом	Октябрь 2025 г.	Каратаева Анастасия (С-21) Статья «Питание при остеопорозе: как сохранить кости крепкими и здоровыми»	Алешина О.Г., Миннуллина Е.В.	Сертификат участника
		Ермолаева Виктория (С-21) Статья «Физическая активность при остеопорозе»		
		Нотфуллина Эвелина(С-22) Статья «Основные факторы риска развития остеопороза в разные возрастные периоды»		

Вывод:

- План приема выполнен на 100%. Прием абитуриентов на специальности осуществляется в условиях невысокого конкурсного отбора. Это отражается на результатах текущей успеваемости студентов 1-го года обучения. Мониторинг текущей успеваемости (контроль журнала теоретических и практических занятий), мониторинг результатов промежуточных аттестаций, государственной итоговой аттестации выпускников (анализ результатов на заседаниях педагогического и методического советов) направлен на соответствие качества подготовки обучающихся и выпускников Федеральным Государственным образовательным стандартам среднего профессионального образования.
- Участие и положительные результаты студентов в очных и заочных олимпиадах, конкурсах направлены на развитие их творческих способностей, расширение кругозора, углубление знаний, формирование общих и профессиональных компетенций.

4. Оценка организации учебного процесса

4.1. Оценка соответствия составления расписания теоретических занятий, условий обучения гигиеническим требованиям.

Расписание учебных занятий составляется заведующей учебной частью на основании рабочих учебных планов, календарного учебного графика и распределенной нагрузки преподавателей.

Расписание утверждается директором, размещается на информационном стенде на бумажных носителях.

Учебные занятия организованы в одну смену. Для всех видов аудиторных занятий академический час устанавливается продолжительностью 45 минут, занятия проводятся парами, продолжительность 1 час 35 мин (с пятиминутным перерывом после первых 45 минут занятий), между занятиями устанавливаются перемены по 10 минут; между второй и третьей парой имеется большой обеденный перерыв продолжительностью 40 минут. Учебная нагрузка студентов составляет 36 часов в неделю, что соответствует требованиям ФГОС СПО и СанПиН 2.4.3.1186-03.

Основное расписание учебных занятий разрабатывается на каждую рабочую неделю с ежедневной корректировкой на каждую учебную группу с учетом следующих принципов и правил: непрерывность учебных занятий в течение дня и равномерное распределение учебной работы в течение недели, недопущение перегрузки студентов, рациональное сочетание лекционных, семинарских и практических занятий; обеспечение рационального использования рабочего времени преподавателей.

В отдельных случаях заведующей учебной частью проводятся оперативные замены в расписании (болезнь преподавателя, краткосрочные курсы повышения квалификации, стажировки) и доводятся до сведения студентов и преподавателей.

Расписание экзаменов и консультаций разрабатывается заведующей учебной частью на основании календарного учебного графика, утверждается директором и через информационные стенды доводятся до сведения студентов и преподавателей не позднее, чем за 1 месяц до начала экзаменационной сессии.

Продолжительность каникул в учебном году составляет 10-11 недель, в том числе в зимний период 2 недели, что соответствует требованиям ФГОС.

Учебная часть также контролирует выполнение нагрузки преподавателями, которая определяется приказом директора на учебный год. Контроль и анализ выданной преподавателям нагрузки проводится ежемесячно.

4. 2. Организация практического обучения

При организации практического обучения филиал ГБПОУ РМЭ «Йошкар-Олинский колледж» в г. Волжске руководствуется приказом Министерства науки и высшего образования Российской Федерации, Министерства просвещения Российской Федерации от 05.08.2020 г. № 885/390 "О практической подготовке обучающихся» (зарегистрирован

11.09.2020 №59778), приказом Министерства науки и высшего образования Российской Федерации, Министерства просвещения Российской Федерации от 05.08.2020 № 882/391 «Об организации и осуществлении образовательной деятельности при сетевой форме реализации образовательных программ» (зарегистрирован 10.09.2020 №59764), нормативными документами и приказами Министерства здравоохранения РФ (приказ Министерства здравоохранения РФ от 03.09.2013 №602н «Об утверждении Порядка организации и проведения практической подготовки обучающихся по профессиональным образовательным программам медицинского образования, фармацевтического образования»), Положением о учебной и производственной практике обучающихся ГБПОУ РМЭ «Йошкар-Олинский медколледж», осваивающих основные профессиональные образовательные программы среднего профессионального образования.

Организация, планирование и проведение практического обучения в филиале ГБПОУ РМЭ «Йошкар-Олинский медколледж» в 2025 году осуществляется в соответствии с утвержденными учебными планами.

Практическое обучение складывается из практических занятий, учебной, производственной практики и включает этапы: практика по профилю специальности и преддипломная практика (стажировка).

Учебные и производственные практики организуются на базе ГБУ РМЭ «Волжская центральная городская больница», с администрацией которого заключен договор о взаимном сотрудничестве. База практики оснащена современным медицинским оборудованием, имеет разносторонние направления в обслуживании населения.

Подбор отделений и структурных подразделений базы для практического обучения проводится соответственно специальности «Сестринское дело» и в соответствии с учебным планом. На базе практики функционируют учебные комнаты. Кроме того, для занятий используются помещения ординаторских.

В соответствии с календарными учебными графиками составляются расписания всех видов практики по группам, издаются приказы о направлении студентов на производственную практику, проводятся организационные собрания перед отправкой и по итогам производственных практик с привлечением руководителей практик, проводится мониторинг прохождения производственной практики.

На практические занятия по общепрофессиональным дисциплинам, междисциплинарным курсам группа делится на 2 подгруппы. Продолжительность практических занятий - 4-6 часов. Преподавателями ведутся путевки практических занятий, которые заполняются на подгруппу по всем клиническим дисциплинам, междисциплинарным курсам.

В соответствии со ст.28 Федерального закона «О санитарно-эпидемиологическом благополучии населения» программы, методики и

режимы воспитания и обучения в части гигиенических требований в колледже приведены в соответствие санитарным правилам:

- соблюдены гигиенические требования к максимальным величинам образовательной нагрузки;
- продолжительность теоретического занятия не превышает 45 минут;
- учебные занятия начинаются не ранее 8 часов;
- филиал колледжа работает в одну смену;
- объем времени на выполнение самостоятельной работы не превышает 50% объема аудиторной нагрузки по соответствующей дисциплине, МДК;
- при использовании компьютерной техники на занятиях проводится гимнастика для глаз;
- продолжительность перемен между парами занятий для обучающихся в колледже не менее 10 минут.

Здоровьесберегающие технологии в рамках образовательного процесса осуществляются по следующим направлениям:

- санитарное просвещение студентов и сотрудников по вопросам профилактики заболеваний;
- подготовка студентов к участию в санпросветработе по вопросам профилактики заболеваний;

Санитарное просвещение студентов и сотрудников по вопросам профилактики заболеваний включает участие в проведении научно-практических конференций, форумов, акций и десантов, интерактивных площадок, целью которых является пропаганда здорового образа жизни.

Вывод: учебный процесс организован в соответствии с действующей нормативной документацией.

5. Оценка востребованности выпускников

В 2025 году филиал колледжа в г. Волжске окончил 22 человека. В филиале колледжа функционирует комиссия по содействию в трудоустройстве выпускников. Ежегодно перед распределением на Государственную практику проходит заседание комиссии с участием представителей администрации ГБУ РМЭ «Волжская ЦГБ», все студенты выпускных групп имеют возможность определиться с местом будущей работы в медицинских организациях Республики Марий Эл и г. Волжска. Трудоустройство выпускников по специальности 2025 года составляет – (14чел.) 63,6%; продолжили обучение в ВУЗе 4 чел.(18,2%); работают не по специальности – 4 (18,2%).

Результаты мониторинга востребованности медицинских кадров, удовлетворенности работодателей качеством подготовки выпускников обсуждаются на заседании педагогического совета.

Анализ удовлетворенности работодателей качеством подготовки студентов выпускных групп филиала ГБПОУ РМЭ «Йошкар-Олинский медицинский колледж» г. Волжск по итогам производственной (преддипломной) практики в 2025 году

В анкетировании приняли участие работодатели 1 медицинской организации: ГБУ РМЭ «Волжская ЦГБ»

Наименование критерия	средний показатель, %
количество выпускников колледжа, принятых на работу в вашу организацию за последний год	4 (19%)
уровень теоретической подготовки выпускников соответствует требованиям (да/нет)	да
уровень практической подготовки выпускников соответствует требованиям (да/нет)	да
выпускники хорошо адаптируются на рабочем месте (да/нет)	да
выпускники соблюдают этические нормы (да/нет)	да
выпускники демонстрируют способность к самообразованию (да/нет)	да
коммуникативные качества выпускников соответствуют требованиям (да/нет)	да
наличие у выпускников замечаний по трудовой дисциплине (да/нет)	нет

Согласно отзывам руководителей медицинских организаций, выпускники колледжа в целом удовлетворяют современным требованиям к специалисту, отрицательных отзывов о специалистах-выпускниках медицинского колледжа не поступало.

По данным Центра государственной службы занятости населения г. Волжска Республики Марий Эл выпускники филиала медицинского колледжа на учете в качестве безработных не зарегистрированы.

6. Оценка функционирования внутренней системы оценки качества образования

6.1. Оценка качества обеспечения образовательной деятельности и образовательного процесса

Образовательный процесс регламентируется рабочим учебным планом по специальности, календарным учебным графиком.

Календарный учебный график определяет начало учебного года, периоды теоретического обучения и практики, деление на семестры, время каникул, периоды промежуточной и итоговой государственной ат-

тестации. Календарным учебным графиком предусмотрено начало занятий 1 сентября, завершение - в соответствии с учебным планом.

1.	Организация образовательного процесса:	
1.1	Наличие локальных актов, обеспечивающих организационную работу	акты ГБУ РМЭ СПО «Йошкар-Олинский медколледж»
1.2	Наличие календарного учебного графика	имеется
1.3	Соответствие расписания учебному плану и календарному учебному графику	соответствует
1.4	Своевременность обновления содержания учебной документации	проводится
1.5	Наличие приказов по основной деятельности	имеются
1.6	Наличие журналов мониторинга практики	имеются
1.7	Оценка содержания дневников практики, ведения журналов мониторинга практики	соответствуют требованиям
1.8	Наличие журналов теоретического и практического обучения, проверка их заполнения	имеются, проверяются
1.9	Соблюдение процедуры движения обучающихся	соблюдается
2.	Полнота реализации ППССЗ	100%

6.2. Мониторинг качества образования

В течение 2025 года проводился внутренний контроль оценки качества образования через:

- административный контроль знаний и умений обучающихся (2 раза в год);
- мониторинг прохождения учебной и производственной практики;
- анализ результатов промежуточной и итоговой аттестации;
- мониторинг участия обучающихся в интеллектуальных (олимпиады, конференции) и творческих конкурсах;

6.2.1 Административный контроль знаний и умений обучающихся

Анализ результатов административного контроля позволяют преподавателю сделать вывод об уровне подготовки обучающихся к изучению последующего материала, наметить коррекционную работу по ликвидации пробелов по изученным темам; классному руководителю - ставить задачи по повышению качества знаний в группах, привлекая к работе студенческий совет, родителей обучающихся. План мероприятий по

ликвидации задолженностей, мониторинг текущей успеваемости студентов всех специальностей обсуждается на заседаниях методического и педагогического совета по итогам семестра и учебного года.

**Результаты мониторинга по общеобразовательным дисциплинам
1 курс, специальность «Сестринское дело»
март 2026 г.**

дисциплина	успеваемость	качество знаний	средний балл
русский язык	60,6	20,6	3,0
математика	60,6	22,7	3,0
физика	60,8	30,4	3,0
химия	64,5	47,4	3,2
биология	28,4	18,9	3,0

**Административный контроль выпускников
март 2026 г.**

выпуск- ной курс	всего	5	4	3	2	средний балл	качест- во знаний	успевае- мость
4 курс	27	3	4	13	7	3,1	25,9%	74,1%
3 курс	34	-	8	17	9	3,0	23,5%	73,6%

6.2.2. Мониторинг адаптации студентов нового набора

Проблемы первых месяцев обучения, с которыми сталкиваются студенты первого курса, это:

- заметно возросший объем учебной нагрузки; сложности в распределении нагрузки
- сложности в освоении навыков самостоятельной работы, работы со словарями, учебной литературой, справочниками; проблема с поисками необходимой информации
- сложности в принятии новых форм обучения: лекции, семинары; неумение конспектировать.
- неопределенность мотивации выбора профессии, недостаточная подготовка к ней
- выстраивание отношений с преподавателями
- сложности в выстраивании новых отношений с одногруппниками, коммуникативные барьеры

- трудности при налаживании быта и самообслуживания;

Работа по адаптации студентов нового набора позволяет сохранить контингент, способствует формированию устойчивого интереса к избранной профессии, выработке учебных умений и навыков и ответственного отношения к учению, организацию процессов воспитания и самовоспитания.

Работа по обеспечению эффективной адаптации студентов первого курса включает в себя:

- изучение личностных особенностей первокурсников;
- анализ итогов входных контролей;
- подготовку рекомендаций для классных руководителей и преподавателей, работающих со студентами первых курсов, направленных на оптимизацию адаптационного периода;
- организация целенаправленной работы классного руководителя со студентами-первокурсниками
- проведение методического совета по проблеме адаптации первокурсников;
- привлечение родителей к проблеме адаптации студентов.

6.2.3. Мониторинг проведения производственной практики

Базой практики является ГБУ РМЭ «Волжская центральная городская больница». В 2025 году практика студентов проходила в поликлинических учреждениях Волжской городской больницы, таких как городская поликлиника № 1, №2, № 3, детская поликлиника и центральная районная поликлиника и отделения стационара (терапевтическое, отделение неотложной кардиологии, реанимации, хирургии, травматологии).

Результаты производственной практики фиксируются в журналах мониторинга, ведомостях. Руководители производственных практик являются экспертами рабочих программ производственной практики. С целью улучшения качества организации практического обучения, результаты производственной практики обсуждаются с руководителями производственных практик. Результаты мониторинга производственной практики рассматриваются на педагогическом совете по итогам семестра и учебного года в целом.

Результаты прохождения производственной практики

В 2024 – 2025 учебном году в филиале ГБПОУ РМЭ «Йошкар-Олинский медицинский колледж» в г. Волжске.

Группа	Дата практики	Производственная практика	Количество студентов	«5»	«4»	«3»	«2»	% качества	Средний балл
С-21	22.10.2024-28.10.2024	ПП 01 Проведение мероприятий по профилактике инфекций, связанных с оказанием медицинской помощи.	22	22				100	5,0
С-22	22.10.2024-28.10.2024	ПП 01 Проведение мероприятий по профилактике инфекций, связанных с оказанием медицинской помощи.	22	10	12			100	4,4
С-21	11.03.2025-17.03.2025	ПП по ПМ 02 «Ведение медицинской документации, организация деятельности находящегося в распоряжении медицинского персонала»	22	13	9			100	4,5
С-22	11.03.2025-17.03.2025	ПП по ПМ 02 «Ведение медицинской документации, организация деятельности находящегося в распоряжении медицинского персонала»	22	20	2			100	4,7
С-21	26.03.2025-02.04.2025	ПП по ПМ 03 «Проведение мероприятий по профилактике неинфекционных и инфекционных заболеваний, формированию здорового образа жизни»	22	13	9			100	4,5
С-22	26.03.2025-02.04.2025	ПП по ПМ 03 «Проведение мероприятий по профилактике неинфекционных и инфекционных заболеваний, формированию здорового образа жизни»	22	19	3			100	4,8
С-31	09.12.2024-21.12.2024	ПП по ПМ 01 Проведение профилактических мероприятий	29	29				100	5,0

С-31	05.04.2025-14.06.2025	ПП по ПМ 02 Сестринский уход при различных заболеваниях и состояниях	26	20	4	2		92,3	4,6
С-41	09.12.2024-21.12.2024	ПП по ПМ 02 Сестринский уход при различных заболеваниях и состояниях	23	23				100	5,0
С-41	04.04.2025-10.04.2025	ПП по ПМ 03 «Проведение мероприятий по профилактике неинфекционных и инфекционных заболеваний, формированию здорового образа жизни»	23	15	8			100	4,6
С-41	14.04.2025-13.05.2025	Производственная (преддипломная) практика	22	11	8	3		86,4	4,3

Показатели качества промежуточной аттестации по производственной практике по специальности Сестринское дело за 1 семестр 2024-2025 года составил: 2 курс – 100%, 3 курс – 100%, 4 курс – 100%

Показатели качества промежуточной аттестации по производственной практике по специальности Сестринское дело за 2 семестр 2024-2025 учебного года составили: 2 курс – 100%, 3 курс - 92,3, %4 курс – 95,4%.;

Анализ удовлетворенности студентами выпускных групп филиала ГБПОУ РМЭ «Йошкар-Олинский медицинский колледж» г. Волжск организацией производственной (преддипломной) практики на базе ГБУ РМЭ «Волжская ЦГБ» в 2024-2025 учебном году.

В анкетировании принимали участие студенты выпускных групп филиала ГБПОУ РМЭ «Йошкар-Олинский медицинский колледж» г. Волжск. Всего в анкетировании участвовало 34 студента

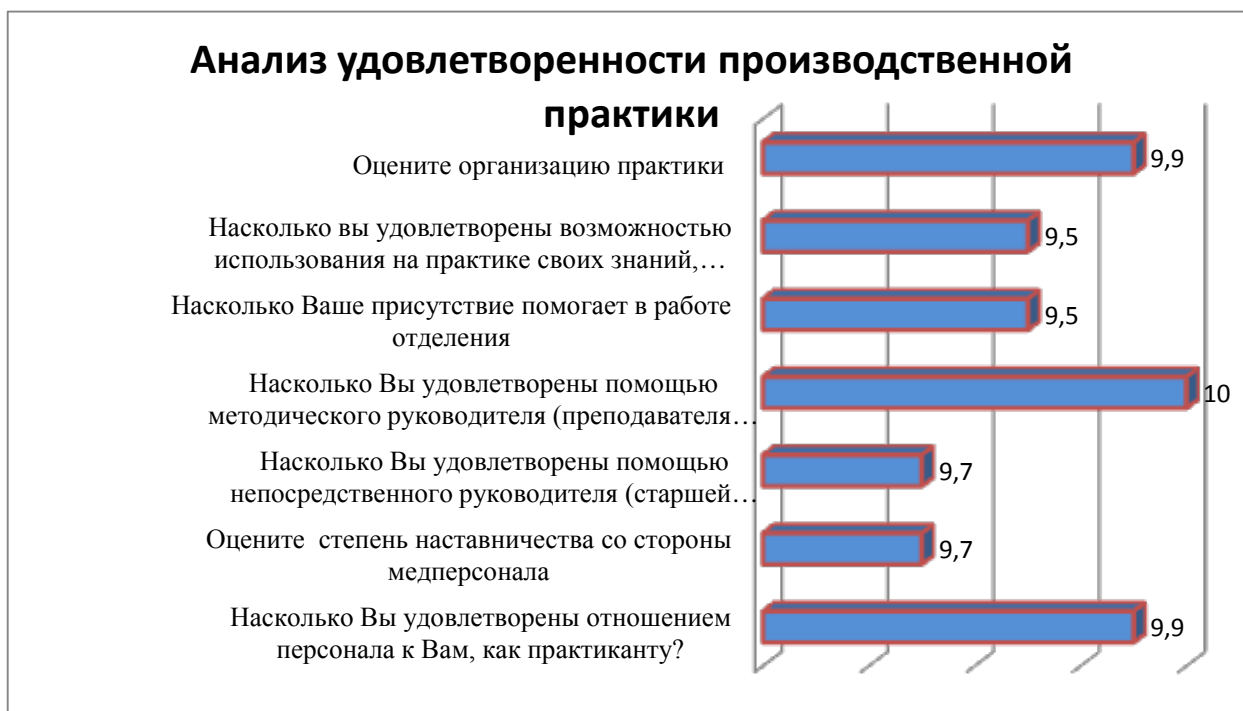
Изучив ответы респондентов на анкеты по итогам прохождения производственной практики, можно сделать следующие выводы:

- на 99% обучающихся удовлетворено отношением персонала медицинских организаций;
- 95% опрошенных студентов удовлетворены наставничеством со стороны медперсонала медицинской организации;
- работой непосредственного руководителя – старшей медсестры отделений удовлетворены 95% студентов, а работой методического руководителя – 100%;

- 97% обучающихся отметили, что их присутствие на практике помогает работе отделения;
- 97% обучающихся удовлетворены возможностью использования на практике своих знаний, умений и получения практического опыта;
- 99% отмечают хороший уровень организации практики.

Студенты об организации преддипломной практики

<i>Наименование критерия</i>	<i>Средний балл</i>
1. Насколько Вы удовлетворены отношением персонала к Вам, как практиканту?	9,9
2. Оцените степень наставничества со стороны медперсонала	9,5
3. Насколько Вы удовлетворены помощью непосредственного руководителя (старшей медсестры)	9,5
4. Насколько Вы удовлетворены помощью методического руководителя (преподавателя колледжа)	10,0
5. Насколько Ваше присутствие помогает в работе отделения	9,7
6. Насколько вы удовлетворены возможностью использования на практике своих знаний, умений, навыков	9,7
7. Оцените организацию практики	9,9



Анализ удовлетворенности студентов выпускных групп организацией производственной практики на базе

В анкетировании принимали участие студенты выпускных групп специальности «Сестринское дело». Всего в анкетировании участвовало 32 студента.

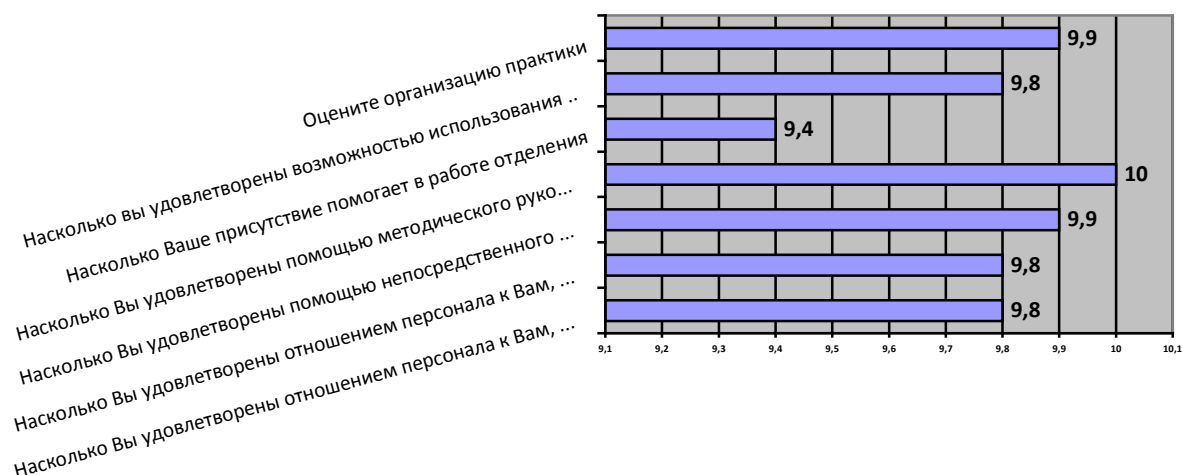
Изучив ответы респондентов на анкеты по итогам прохождения производственной (преддипломной) практики, можно сделать следующие выводы:

- на 98% обучающихся удовлетворено отношением персонала медицинских организаций;
- 98 опрошенных студентов удовлетворены наставничеством со стороны медперсонала медицинской организации;
- работой непосредственного руководителя – старшей медсестры отделений удовлетворены 99% студентов, а работой методического руководителя – 100%.
- 94% обучающихся отметили, что их присутствие на практике помогает работе отделения;
- 98% обучающихся удовлетворены возможностью использования на практике своих знаний, умений и получения практического опыта;
- 99% отмечают хороший уровень организации практики.

Студенты об организации производственной практики

Наименование критерия	Средний балл по группе
1. Насколько Вы удовлетворены отношением персонала к Вам, как практиканту?	9,8
2. Оцените степень наставничества со стороны медперсонала	9,8
3. Насколько Вы удовлетворены помощью непосредственного руководителя (старшей медсестры)	9,9
4. Насколько Вы удовлетворены помощью методического руководителя (преподавателя колледжа)	10,0
5. Насколько Ваше присутствие помогает в работе отделения	9,4
6. Насколько вы удовлетворены возможностью использования на практике своих знаний, умений, навыков	9,8
7. Оцените организацию практики	9,9

Удовлетворенность студентами 3 курса производственной практикой



6.2.4. Анализ результатов промежуточной аттестации Анализ успеваемости по промежуточной аттестации за 1 полугодие 2025-2026 уч. года 2 курс

№	Название учебной дисциплины, МДК, ПМ	С-21		С-22	
		успева- емость	% качества	успева- емость	% качества
1	МДК 01.01 Обеспечение безопасной окружающей среды в мед. организации	87,5	75	93,3	53,3
2	МДК 03.01 Здоровый образ жизни и профилактика заболеваний	31	31	57,1	57,1
3	Основы латинского языка	44	31	33	27
4	Основы микробиологии	31	25	33	33
	Языковая грамотность и культура речи	50	38	56,7	33
	История России	47	38	60	53,3
5	УП 01	94	94	100	100
6	ПП 01	94	75	100	100

3 курс

№	Название учебной дисциплины, МДК, ПМ	С-31		С-32	
		успева- емость	% качества	успева- емость	% качества
1	Сестринский уход в терапии	68,4	42,1	90	40
2	Сестринский уход в педиатрии	42,1	26,3	55	30
3	Сестринский уход в хирургии	100	47	100	70
4	Сестринский уход при инфекционных болезнях	100	100	100	100
5	Безопасность жизнедеятельности	79	63	95	80
6	Иностранный язык в профессиональ-	73,7	67,9	65	45

	ной деятельности				
7	Правовое обеспечение профессиональной деятельности	78,9	42,1	90	30
8	Курсовая работа по ПМ 04	37	26	65	10

Анализ результатов текущей и промежуточной аттестации, план мероприятий по повышению качества знаний рассмотрен на заседании педагогического совета.

6.2.5. Анализ результатов итоговой аттестации

Анализ результатов итоговой государственной аттестации выпускников филиала ГБПОУ РМЭ «Йошкар-Олинский мед.колледж» в г.Волжске: Специальность 34.02.01 «Сестринское дело» (июнь 2025г.)

№ п/п	Показатели	Всего (форма обучения очная)	
		КОЛ-ВО	%
1	Окончили филиал	22	100
2	Допущены к защите ВКР	22	100
3	Участвовали в процедуре защиты ВКР	22	100
4	Защитили ВКР	22	100
	С оценкой:		
	«5» (отлично)	14	63,6
	«4» (хорошо)	6	27,3
	«3» (удов.)	2	9,1
	«2»	-	-
5	Средний балл	4,5	--

ГЭК отмечает, что замечаний в процедуре проведения ГИА не выявлено. Организация полностью соответствует установленному регламенту. Рекомендации, отмеченные в отчете ГЭК, своевременно исполняются, вносятся коррективы. Отчет ГЭК рассмотрен на заседании педагогического совета.

Выводы:

Внутренняя система оценки качества образования позволяет:

- оперативно выявить соответствие качества образования требованиям федеральных государственных образовательных стандартов в рамках реализуемых образовательных программ по результатам входного, промежуточного, итогового мониторинга;
- своевременно проанализировать объективную информацию о состоянии качества образования;

- выявить влияющие на качество образования факторы и принять меры по устранению отрицательных последствий;
- формулировать основные стратегические направления развития образовательного процесса на основе анализа полученных данных.

7. Учебно-методическое обеспечение образовательного процесса в филиале ГБПОУ РМЭ «Йошкар-Олинский медицинский колледж» в г.Волжске

Учебно-методическое обеспечение образовательного процесса в филиале определяет качество профессионального образования и представляет собой совокупность средств обучения и технологий их использования и осуществляется в рамках проводимой методической работы. Система учебно-методического обеспечения учебного процесса предполагает планирование, разработку и создание оптимального комплекса учебно-методической документации и средств обучения, необходимых для полного и качественного обучения, определяемых государственным стандартом и соответствующей образовательной программой. Методическая работа в колледже планировалась и осуществлялась в соответствии с планом методической работы и методическими целями. Обеспеченность образовательного процесса учебно-программной документацией составляет 100%. Обеспеченность рабочими программами учебных дисциплин и профессиональных модулей 1-4-го курсов составляет 100%.

При организации работы по учебно-методическому обеспечению образовательного процесса акцент был сделан на учебно-методическое оснащение образовательного процесса: разработка учебного плана, КТП, учебно-методических пособий, рекомендаций для самостоятельной работы студентов, мероприятия по формированию профессиональных компетенций, реализацию принципа практикоориентированности. Практическая реализация основных направлений учебно-методической работы осуществляется через такие формы как: педагогический совет, методический совет, открытые уроки, посещение, взаимопосещение и анализ занятий, групповые консультации и индивидуальные собеседования для преподавателей, разработка учебных и методических пособий, методических рекомендаций, представление методических разработок преподавателей на различных конкурсах

Уровень организации учебно-методической работы характеризует участие в республиканских методических объединениях, методических со-

вещаниях, информационно - обучающих педагогических семинарах и вебинарах, НПК и форумах различного уровня:

Наименование мероприятия	Дата проведения	ФИО участников мероприятия
Заседание РУМО преподавателей математических и естественнонаучных дисциплин «Игровые практики в преподавании математических и естественнонаучных дисциплин»	22 апреля 2025 г.	Преподаватель Грехова О.Н.
Заседание РУМО преподавателей общественных дисциплин , русского языка и литературы " Разработка и реализация прикладного модуля (практико-ориентированного содержания) в преподавании общеобразовательных дисциплин: успешные кейсы».	15 мая 2025 г.	Преподаватели Хусаинова Э.Б., Сашина Н.Ю.
Заседание РУМО преподавателей иностранного языка «Российские цифровые инструменты и сервисы в деятельности педагога иностранного языка»	19 мая 2025 г	Преподаватель иностранного языка Чумакова Э.М.
Вебинар " «Изменения законодательства в СПО в 2025 году "	17-19 июня 2025 г.	Директор Сарвино Л.П., завуч Алешина О.Г., методист Сашина Н.Ю
Вебинар "Подготовка конкурсных материалов для участия в республиканских конкурсах для профессиональных образовательных организаций"	10 сентября 2025 г.	Методист Сашина Н.Ю.
Вебинар "Использование экскурсионных форм организации деятельности с обучающимися при проведении мероприятий по историко-культурной, научно-образовательной и патриотической тематике в рамках образовательной деятельности"	30 сентября 2025 г.	Преподаватели Хусаинова Э.Б., Грехова О.Н., Сашина Н.Ю., Гилялова Г.Ф.
Заседание РУМО "Стратегии и методы работы куратора, направленные на адаптацию и формирование профессиональной мотивации первокурсников"	10 октября 2025 г.	Методист Сашина Н.Ю.

Данные мероприятия позволяют педагогам обобщить собственный опыт и результаты работы, провести самоанализ деятельности, увидеть достоинства и недостатки.

Публикации в сборниках материалов НПК, форумов:

Наименование мероприятия	Дата проведения	ФИО участников мероприятия
Статья «ПРОФИЛАКТИКА ПОНИЖЕННОЙ ФИЗИЧЕСКОЙ АКТИВНОСТИ У СТУДЕНТОВ» в сборнике XX Межрегиональной заочной научно-практической конференции «Здоровый образ жизни – веление времени» (г.Йошкар-Ола).	Апрель 2025 г.	Преподаватели Сарви́ро Л.П., Алешина О.Г.
Статья " ФОРМИРОВАНИЕ ОСНОВ ПРОФЕССИОНАЛЬНОЙ КОММУНИКАТИВНОЙ КОМПЕТЕНТНОСТИ БУДУЩЕЙ МЕДИЦИНСКОЙ СЕСТРЫ "в сборнике XX Межрегиональной заочной научно-практической конференции «Здоровый образ жизни – веление времени» (г.Йошкар-Ола).	Апрель 2025г.	Преподаватель Сашина Н.Ю.

Разработка учебных и методических пособий, методических рекомендаций:

№ п/п	Наименование пособия	автор
1.	Рабочая тетрадь по МДК 01.01 «Обеспечение безопасной окружающей среды в медицинской организации» для студентов 2 – го курса специальности 34.02.01 «Сестринское дело»	Преподаватель ОПД и СД Миннуллина Е.В.
2.	Методические рекомендации для самостоятельной работы студентов по ОП 01. «Анатомия и физиология человека». Раздел «Головной мозг» по специальности «Сестринское дело»	Преподаватель ОП 01«Анатомия и физиология человека» Алешина О.Г.
3.	Методическая разработка практического занятия «Техника внутривенной инъекции» по МДК 02.01. «Сестринская помощь в терапии» для студентов 2 курса специальности 34.02.01 «Сестринское дело»	Преподаватель ОПД и СД Миннуллина Е.В.

Постоянное совершенствование учебного процесса обеспечивается непрерывным повышением квалификации преподавателей, план которого формируется совместно с отделом кадров. Каждый специалист проходит обучение не реже одного раза в течение трех лет.

Вывод: осуществление учебно-методической деятельности в филиале ГБПОУ РМЭ «Йошкар-Олинский медицинский колледж» в г. Волжске

соответствует профилю реализуемой образовательной программы, критериям показателей, необходимых для определения вида образовательного учреждения среднего профессионального образования.

Предложения: продолжить работу по методическому обеспечению предметов, учебных дисциплин и профессиональных модулей специальности «Сестринское дело».

8. Оценка библиотечно-информационного обеспечения.

Студенты обеспечиваются учебной, научно-методической литературой, периодическими изданиями в соответствии с требованиями стандартов третьего поколения.

Библиотечный фонд.

Состав фонда библиотеки комплектуется в соответствии с учебными программами. Основу фонда составляет медицинская литература. Учебно-методическая литература, используемая, в образовательном процессе приобретается из числа входящих в федеральный перечень учебников и соответствуют ФГОС. При комплектовании фонда наряду с традиционными печатными изданиями, формируется фонд электронных документов. Библиотека подключена на Электронно-библиотечную систему «Лань» (<http://www.e.lanbook.com>) - современная альтернатива бумажным экземплярам. Доступ осуществляется по IP –адресу. Печатный фонд сокращается. Это компенсируется электронными ресурсами, которые все больше используются.

Укомплектованность учебными и учебно-методическими изданиями (печатными и/ или электронными) по профессиональным модулям составляет не менее 1 экземпляра на обучающегося по всем циклам дисциплин.

Комплектование фонда ведется в соответствии с учебными планами, федеральными государственными образовательными стандартами (ФГОС).

Печатный фонд сокращается. Приобретается все меньше традиционных печатных учебников. Это компенсируется электронными ресурсами.

Объем фонда на 01.01.2026 (кол-во экз. всего)	835
в т.ч. учебной	820
художественной	15
Количество новых поступлений, всего – экз. (за 2025 год)	20
Израсходовано средств за 2025 год:	90985,28

на книги	22451,00
на подписку	68534,28
Количество выбывших изданий	-
Обращаемость библиотечного фонда	6,8
Общая книгообеспеченность	4,9
Посещаемость	26,2
Количество посещений за 2025 год	4435
Количество книговыдач за 2025 год	5685

Материально-техническая база.

Структура библиотеки: абонемент, читальный зал на 18 мест. Общая площадь помещения библиотеки составляет 56,5 кв.м. Площадь для обслуживания пользователей читального зала 27,4 кв. м.

На 1 января 2025года библиотека получает 5 наименований периодических изданий (по медицинской, общественно-политической тематике).

Выводы:

При проведении самообследования было установлено: библиотечный фонд соответствует, реализуемым государственным образовательным стандартам.

Каждому обучающемуся обеспечен доступ к комплектам библиотечного фонда.

В дальнейшем: продолжить работу по комплектованию библиотечного фонда современными, актуальными учебными и учебно-методическими изданиями.

Необходимо пополнить фонд и обновить учебными изданиями.

Регулярно проводить занятия по информационной культуре в группах обучающихся в целях умения пользоваться электронно-библиотечной системой.

Техническое оснащение филиала современной компьютерной и мультимедийной техникой

1. Количество персональных компьютеров – 20 (в учебных целях используются 10). Все компьютеры подключены к локальной сети и к сети Интернет. Оборудование: ноутбуков – 2, проекторов – 2, принтеров – 2, многофункциональное устройство – 1.

2. Для занятий по предметам «Информатика» и «Информационное обеспечение профессиональной деятельности» имеется 1 компьютерный класс на 11 рабочих мест, оснащенный мультимедийным проектором и акустическими системами, что позволяет использовать все возможности современных мультимедийных технологий: лекции-презентации, электронные учебники, видеофильмы. Для студентов открыт свободный доступ в компьютерный класс, где они могут самостоятельно работать на компьютере: печатать рефераты, курсовые и дипломные работы.
3. Для работы учебной части используется автоматизированный учет часов преподавателей индивидуально и на учебную группу.
4. В филиале колледжа промежуточная и итоговая аттестация студентов (теоретическая часть) осуществляется с использованием компьютерного тестового контроля знаний. Многие преподаватели используют компьютерное тестирование как текущий контроль при изучении отдельных тем и разделов.
5. Созданы и постоянно обновляются базы тестовых заданий по изучаемым дисциплинам.
6. Для тестирования используются компьютерные программы «MyTest».

9. Оценка качества кадрового обеспечения

Филиал ГБПОУ РМЭ «Йошкар-Олинский медколледж» в г. Волжске преподавательскими кадрами укомплектован удовлетворительно.

Преподавание общих гуманитарных и социально-экономических, математических, естественнонаучных дисциплин ведут штатные преподаватели (за исключением физической культуры и иностранного языка). Доля штатных преподавателей, имеющих высшее профессиональное образование, соответствующее преподаваемым дисциплинам, составляет 100%. В преподавании МДК и профессиональных модулей принимают участие совместители – представители медицинских организаций (врачи и медицинские сестры).

За отчетный период в филиале колледжа аттестован 2 штатных преподавателя на высшую и первую квалификационную категорию. В числе штатных преподавателей колледжа имеются:

Почетные работники среднего профессионального образования РМЭ– 1;

В числе преподавателей - совместителей – 1 Заслуженный врач РМЭ.

**Сведения о составе преподавателей
Филиала ГБПОУ РМЭ «Йошкар-Олинский медколледж» в
г.Волжске (на момент самообследования)**

Преподавательский состав (Всего)	по состоянию на 20.03.2026				
	Всего	по возрастным группам			
		до 40 лет	41-50	51-65	свыше 65 лет
Преподаватели, в том числе	8	-	2	6	-
а) высшей квалификации (педагог.)	1	-	-	1	-
б) I категории (педагог.)	7	-	1	5	-

**Сведения по повышению квалификации преподавателей
по состоянию на 01.03.2026**

ФИО преподавателя	Предмет	Когда и где проходил ФПК
Алешина Ольга Георгиевна	Преподаватель анатомии и физиологии человека первой категории. Образование высшее медицинское, специальность медико-профилактическое дело, квалификация врач-гигиенист, эпидемиолог	2021 – АНО «НИИДПО» г.Москва «Педагогика профессионального образования. Преподаватель медицинских дисциплин», диплом о профессиональной переподготовке 2021 – ГБПОУ РМЭ «Йошкар-Олинский медколледж» «Оказание первой помощи», удостоверение 2025- ГБПОУ РМЭ «Йошкар Олинский медколледж» « Оказание первой помощи»
Миннуллина Елена Викторовна	Преподаватель сестринского дела, терапии, общественного здоровья и здравоохранения первой квалификационной категории. Образование среднее медицинское, специальность - лечебное дело, квалификация-фельдшер; высшее медицинское, специальность сестринское дело, квалификация менеджер сестринского дела	2022 – ООО Учебный Центр «Новый Шаг» «Психолог-консультант», г.Москва, диплом о профессиональной переподготовке 2024 – АНО ДПО «Уральский институт повышения квалификации и переподготовки» «Методика преподавания сестринского дела в условиях реализации ФГОС СПО», удостоверение о повышении квалификации 2025- ГБПОУ РМЭ «Йошкар Олинский медколледж» « Оказание первой помощи»
Сашина Наталья Юрьевна	Преподаватель русского языка и литературы, профессиональной этики, первой категории. Образование высшее педагогическое, специальность русский язык и литература, квалификация – филолог, преподаватель русского языка и литературы	2024 – ГБОУ ДПО Республики Марий Эл «РМЦ РК» «Методика преподавания общеобразовательных дисциплин с учетом профессиональной направленности программ СПО», удостоверение о повышении квалификации 2025- ГБПОУ РМЭ «Йошкар Олинский медколледж» « Оказание первой помощи»

Сарвиرو Людмила Петровна	Преподаватель гигиены и экологии, патологии, ОБЖ высшей категории Образование высшее медицинское, специальность-гигиена, санитария, эпидемиология, Квалификация врач-гигиенист, эпидемиолог	2021 – АНО «НИИДПО» г. Москва, «Педагогика профессионального образования. Преподаватель медицинских дисциплин», диплом о профессиональной переподготовке 2021 – ГБПОУ РМЭ «Йошкар-Олинский медколледж» «Оказание первой помощи», удостоверение 2025- ГБПОУ РМЭ «Йошкар-Олинский медколледж» « Оказание первой помощи»
Грехова Ольга Николаевна	Преподаватель математики, физики, информатики первой категории Образование высшее педагогическое, специальность - математика, квалификация-учитель математики, информатики	2022 - ФГБОУ ВПО «Чувашский государственный педагогический университет им. И.Я.Яковлева» «Совершенствование методики обучения математике в условиях реализации ФГОС ООО», удостоверение 2025- ГБПОУ РМЭ «Йошкар-Олинский медколледж» « Оказание первой помощи»
Соколова Елена Александровна	Преподаватель иностранного языка Образование высшее педагогическое, специальность – филология, квалификация – учитель русского языка, литературы и английского языка	2022 - ФГБОУ ВПО «Чувашский государственный педагогический университет им. И.Я.Яковлева» «Современные технологии обучения иностранным языкам в контексте требований ФГОС нового поколения», удостоверение
Хусаинова Эльвира Борисовна	Преподаватель общественных дисциплин первой категории Образование высшее педагогическое, специальность-история, квалификация-учитель истории, обществознания	2021 – ГБПОУ РМЭ «Йошкар-Олинский медколледж» «Оказание первой помощи», удостоверение 2025- ГБПОУ РМЭ «Йошкар-Олинский медколледж» « Оказание первой помощи»
Чумакова Эльмира Мансуровна	Преподаватель иностранного языка Образование высшее педагогическое	2025- ГБПОУ РМЭ «Йошкар-Олинский медколледж» « Оказание первой помощи»

Результаты анкетирования педагогических работников филиала ГБПОУ РМЭ «Йошкар-Олинский медколледж» в городе Волжске

В анкетировании приняло участие 7 педагогических работников медколледжа.

1. На первый вопрос: **Всегда ли доступна Вам вся необходимая информация, касающаяся учебного процесса?**
Все респонденты ответили – Да, всегда.
2. **Предоставляет ли Вам филиал возможность пройти курсы повышения квалификации, обучающие семинары, стажировки?**
Все респонденты ответили - Да

3. Чем Вас привлекает работа в филиале колледжа (укажите не более 3 вариантов ответов)

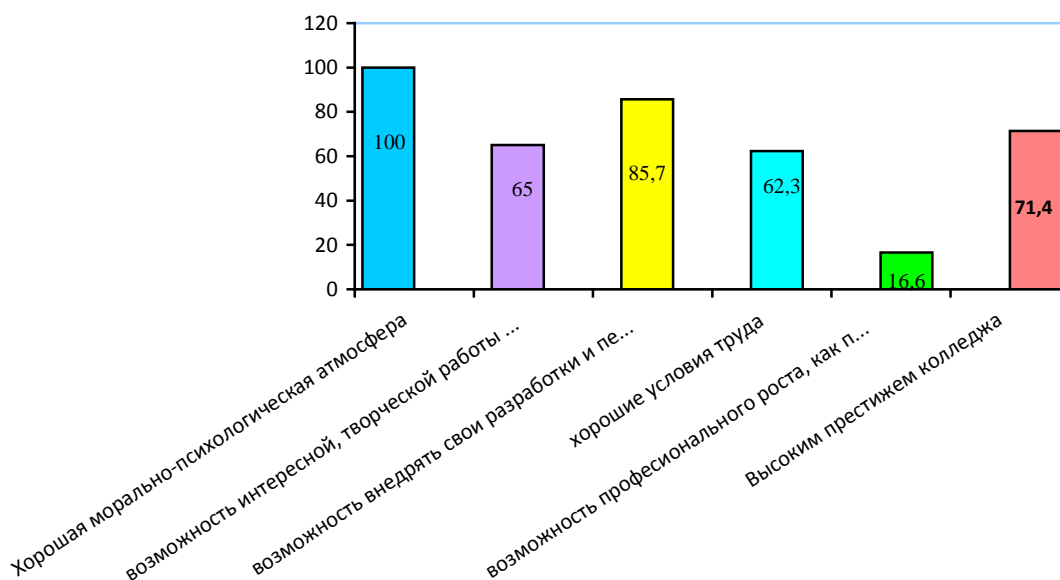


Рисунок 1. Результаты анкетирования на выявление привлекательности работы педагогов в колледже

Из 7 респондентов 100% видят привлекательность работы в колледже в хорошей морально-психологической атмосфере в коллективе; 65,0% - считают условия труда хорошими; 62,5% - возможностью интересной, творческой работой с обучающимися; 16,6% - возможностью профессионального роста; 85,7% - возможностью внедрять свои разработки и педагогические идеи в образовательную деятельность, высоким престижем колледжа – 71,4%.

4. Оцените, по 5-ти бальной шкале насколько Вы удовлетворены

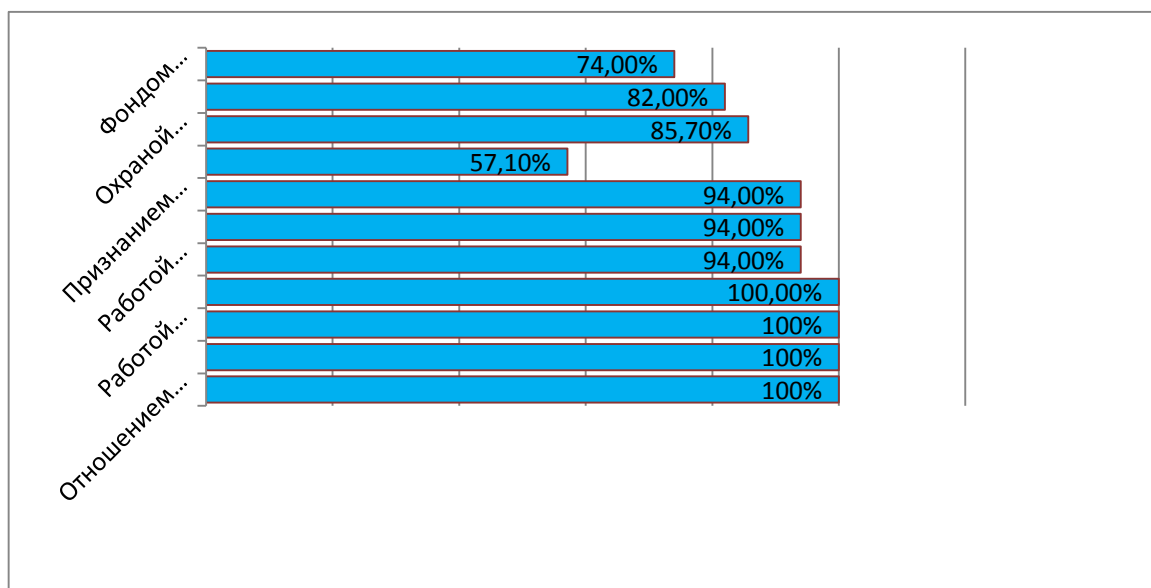


Рисунок 2. Анализ удовлетворенности педагогов филиала колледжа

5. Какие проблемы учебного процесса требуют, по Вашему мнению, первоочередного решения? (Выберите из предложенного списка не более 3 проблем)

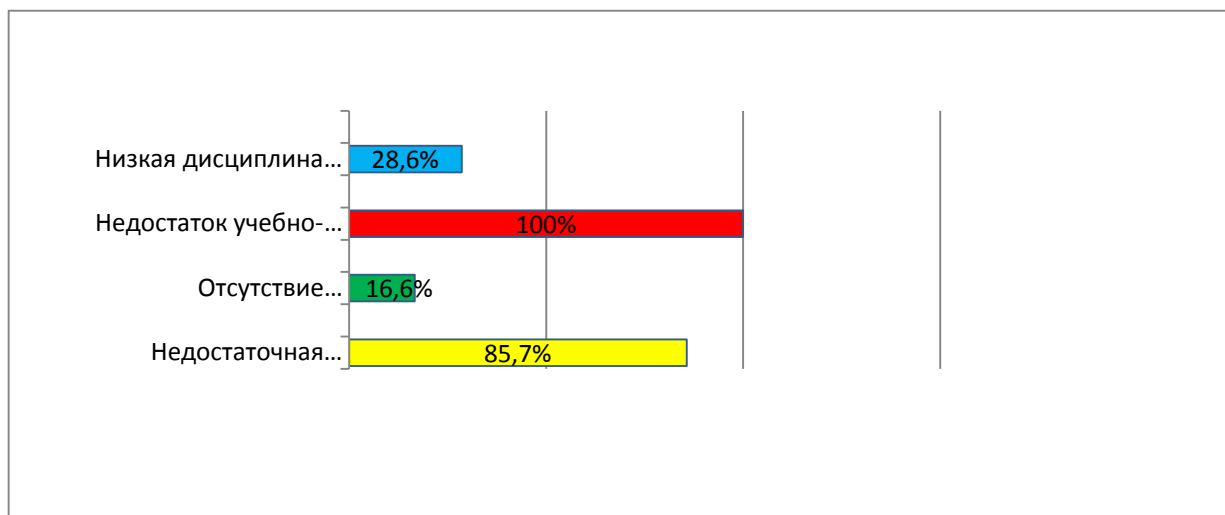


Рисунок 3. Анализ проблем учебного процесса

Анализ первоочередности решения проблем учебного процесса показал, что 100% респондентов считают необходимым первоочередного решения такой проблемы, как недостаток учебно-методической литературы, 16.6% считают отсутствие возможности оперативного размножения раздаточного материала для занятий; 85,7% - нужно решить вопросы, касающиеся материально-технической базы в филиале колледжа.

- 6. Предложения и пожелания по улучшению качества работы в филиале колледжа:**
- Обеспечить возможность для размножения раздаточных материалов для занятий;
 - Улучшить материально-техническую базу филиала колледжа;
 - Обеспечить учебно-методической литературой;
 - Обновить учебную литературу для обучающихся.
- 7. Предложения и пожелания по улучшению качества работы в филиале колледжа:**
- Обеспечить возможность для размножения раздаточных материалов для занятий;
 - Дооснастить кабинеты стульями, столами и другим необходимым оборудованием;
 - Оснастить кабинеты доклинической практики симуляционным оборудованием.

10. Оценка материально-технической базы учреждения

Общая площадь помещений составляет 2307 кв.м. Для проведения теоретических и практических занятий оборудовано 19 учебных кабинетов (основное здание по ул. Советская 29а) и 3 учебных комнаты в ГБУ «Волжская ЦГБ». Оснащенность учебных кабинетов, лабораторий приведена в паспортах учебных кабинетов.

Общая площадь на одного обучающегося составляет 16,1 кв.м.

Санитарно-эпидемиологические заключения:

№ 12.РЦ.06.000.М.001156.12.01 от 04.12.2009, выдано Федеральной службой по надзору в сфере защиты прав потребителей и благополучия человека;

Заключение государственной противопожарной службы:

Заключение на право ведения образовательной деятельности № 7 от 02.11.2011, выдано Отделом надзорной деятельности Городского округа «Город Волжск» и Волжского муниципального района Главного управления Министерства Российской Федерации по делам гражданской обороны, чрезвычайным ситуациям и ликвидации последствий стихийных бедствий по Республике Марий Эл.

Студенты ежегодно проходят медицинский осмотр в Центре здоровья. Осуществляется плановая и сезонная вакцинация студентов.

Для обеспечения студентов питанием в расписании учебных занятий предусмотрен большой перерыв: с 11.50 до 12.30 .

Для занятий физической культурой и спортом филиал колледжа арендует спортивный зал (площадью 288 м²) на базе Волжского индустриального техникума. Спортивный зал оборудован спортивным инвентарем, оснащен тренажерами.

Вывод:

Филиал колледжа располагает материально-технической базой, обеспечивающей проведение теоретических и практических занятий, предусмотренных учебным планом образовательной организации.

Материально-техническая база соответствует действующим санитарным и противопожарным нормам.

11. Состояние и результативность воспитательной работы

Воспитательная работа является одним из приоритетных направлений работы филиала. В основе воспитательной работы лежит Концепция воспитания будущего специалиста и Программа воспитательной работы, разработанная на основе федеральных, республиканских, муниципальных и локальных законодательных актов и нормативно-правовых документов.

Работа в соответствии с Программой воспитания, предполагает формирование у студентов определенной системы взглядов и качеств личности для адаптации их в жизни и успешной работы по специальности. А также позволяет решать основные задачи воспитательной работы:

- формирование у студентов профессиональной позиции и этики, осознания социальной значимости своей будущей профессии и ответственности за результаты и последствия своих действий;

- формирование у студентов профессионально значимых качеств личности;

- удовлетворение потребностей личности в интеллектуальном, культурном, нравственном и физическом развитии;

- формирование у студентов гражданской позиции, уважение к закону, социальной активности и ответственности, потребности к труду и жизни в условиях современной цивилизации и демократического общества;

- освоение и принятие студентами для себя высших нравственных, культурных и научных приоритетов, основанных на общечеловеческих ценностях, достижениях мировой и национальной культуры;

- формирование ответственного отношения к собственному здоровью и здоровью окружающих, экологической культуры, создание условий сохранения здоровья студентов в процессе обучения.

На основании Программы разработан и внедряется План воспитательной работы филиала, осуществляется координация через заместителя директора по учебно-воспитательной работе, заведующую отделением, методиста и классных руководителей.

Ключевой фигурой учебно-воспитательного процесса в филиале является классный руководитель, осуществляющий деятельность по созданию условий для самореализации и саморазвития обучающегося.

Для классных руководителей филиала колледжа ежемесячно проводятся семинары, основными задачами которых является оказание помощи по взаимодействию всех структурных подразделений в едином учебно воспитательном процессе, разработка и пополнение методического материала, обмен опытом, повышение методической культуры.

Направления воспитательной деятельности филиала:

- патриотическое и гражданско-правовое;

- духовно-нравственное;

- культурно-эстетическое;

- профессиональное и трудовое;

- экологическое;

- спортивно-оздоровительное.

В центре внимания учебно-воспитательного процесса – студенческая группа, личность.

Классные руководители предоставляют индивидуальные планы воспитательной работы, проводят мероприятия в соответствии с заявленным планом, в конце года подводится итог проделанной работы, представляют отчеты о проделанной работе.

Администрация, классные руководители поддерживают постоянную связь с родителями студентов, проводят индивидуальные беседы.

Для осуществления поставленной цели и задач учебно-воспитательного процесса в филиале колледжа проводится следующая работа:

-с целью изучения личностных качеств студентов первого курса, выявления их творческого потенциала, учета интересов студентов при планировании воспитательной работы проводятся индивидуальные беседы, изучаются личные дела, встречи педагогов с родителями. В целях адаптации первокурсников к новым образовательным условиям ежегодно организуется «Неделя первокурсника» и Посвящение в студенты, а также День самоуправления.

Отношение к такой категории как патриотизм складывается из многих составляющих: любовь к России, родному краю, уважительное отношение к историческому прошлому и настоящему.

В соответствии с нормативными документами, в филиале внедрены и еженедельно проводятся построения, с процедурой поднятия и спуска флагов Российской Федерации и РМЭ, под гимны РФ и РМЭ. Так же внедрены еженедельные классные часы «Разговоры о важном».

Традиционно проводятся Уроки Мужества, посвященные Дням воинской славы. Филиал на протяжении нескольких лет поддерживает тесные связи с военно-патриотическим клубом Волжска – «Защитник», краеведческим музеем, Центральной городской библиотекой.

Студенты филиала регулярно посещают мероприятия патриотической направленности, проводимые Городским Центром Культуры. Традиционным стало участие студентов филиала в ежегодных межрегиональных патриотических слетах и фестивалях; участие в Днях героев Отечества, Вахте Памяти.

Ежегодно студенты филиала принимают участие в месячнике оборонно-массовой работы, в рамках которого проходят тематические классные часы, внеклассные мероприятия; принимают участие в соревнованиях, проводимых в рамках месячника. За отчетный период студенты приняли участие в общегородском соревновании «Меткий стрелок», где заняли призовое место.

Идеи патриотизма, формирование активной гражданской позиции находят отражение в городских акциях «Скажи экстремизму и терроризму НЕТ!», «День Героя Отечества в России», экологическое воспита-

ние - в ежегодных городских акциях - «Весенняя Неделя Добра» и «Чистый город».

По вопросам профессионального воспитания и привития любви к избранной профессии проводятся беседы, открытые классные часы, конференции, посвященные Всемирному Дню медицинской сестры и Дню медицинского работника. Ежегодно проводятся конкурсы буклетов и плакатов на темы ЗОЖ.

Студенты филиала ежегодно организуют открытые классные часы на тему ЗОЖ среди студентов первых курсов других СПО. За отчетный период проведен классный час по профилактике ВИЧ – инфекции в Волжском индустриально-технологическом техникуме.

Особое внимание в филиале колледжа уделяется духовному - нравственному и культурно-эстетическому воспитанию. Важнейшей составляющей духовно-нравственного воспитания является вовлечение студентов в благотворительную деятельность. В филиале организована волонтерская деятельность, учащиеся оказывают помощь в организации и проведении мероприятий при Волжском социально-реабилитационном центре для несовершеннолетних «Надежда» и Реабилитационном центре для детей и подростков с ограниченными возможностями г. Волжска.

Студенты филиала участвуют в ежегодных городских акциях «С теплом в каждый дом» - адресная помощь детям-инвалидам, принимают участие в акциях «Добро в село» (первичные медицинские осмотры сельского населения, измерение АД, профилактические беседы, раздача памяток).

В качестве волонтеров – медиков на базе Центральной поликлиники студенты принимали участие в медицинских осмотрах ветеранов афганской войны, и в диспансеризации сотрудников предприятия «Чонаш».

Одна из основных форм воспитательной работы классного руководителя с учебной группой является классный час. Традиционно в период учебных занятий классные часы проводятся еженедельно. Форма проведения классного часа определяется классным руководителем (беседа, диспут, круглый стол и другие). Работа строится на основе учета возрастных и индивидуальных особенностей личности. Благодаря классным часам студенты расширяют кругозор, повышают уровень культуры, студенты учатся дискутировать, отстаивать свою точку зрения.

В группах проводятся беседы на этические темы, тематические классные часы, внеаудиторные мероприятия творческой направленности.

С целью воспитания у студентов принципов здорового образа жизни проводятся Дни борьбы с курением и Дни отказа от курения, День борьбы с наркотиками и ВИЧ-инфекцией.

Важным аспектом в пропаганде здорового образа жизни является профилактика алкоголизма и наркомании. Студенты – первокурсники посещали «Уроки трезвости», подготовленные сотрудниками Центральной городской библиотеки. Учащиеся филиала ежегодно принимают

участие в республиканской акции «Бей в набат», в отчетном году принимали участие в акции «Стоп ВИЧ/СПИД». Студенты ежегодно разрабатывают и проводят беседы по ЗОЖ, готовят стенгазеты, санбюллетени и памятки.

Большое внимание уделяется спортивно-оздоровительной работе. Участие в мероприятиях способствует раскрепощению студентов, особенно первокурсников, раскрытию их творческого потенциала, укреплению связей между учебными группами, взаимопониманию.

За отчетный период студенты филиала всех курсов принимали участие в «Кроссе нации» и «Лыжне России», соревнованиях по стрельбе «Меткий стрелок», организованные на базе МУ «ЦРФКС» г. Волжска.

С целью систематизации работы ОУ в области профилактики правонарушений, разработана Программа профилактики правонарушений среди несовершеннолетних, ведется постоянная социально-педагогическая работа с несовершеннолетними студентами, родителями, педагогическими работниками. Ежемесячно проводятся заседания Совета по профилактике правонарушений, где принимаются решения по работе с неуспевающими студентами и находящимся в трудных жизненных ситуациях.

Итоги воспитательной работы рассматриваются на педсоветах, методических советах, семинарах классных руководителей. Поощряются студенты, активно участвующие в общественной, спортивной, научной работе (благодарности, почётные грамоты, материальное вознаграждение и т.п.).

Выводы: Воспитательная система филиала ГБПОУ РМЭ «Йошкар - Олинский медицинский колледж» включает в себя целостный учебно-воспитательный процесс и призвана обеспечивать более полное всестороннее развитие личности каждого студента, формирование его самостоятельности и ответственности, гражданской позиции и формирования специалиста-профессионала. Педагогический коллектив филиала владеет разнообразными воспитательными формами, методами и приемами.

Показатели деятельности образовательной организации, подлежащей самообследованию (в соответствии с приказом МОН РФ №1324 от 10.12.2013"Об утверждении показателей деятельности образовательной организации, подлежащей самообследованию")

N п/п	Показатели	Единица измерения
1.	Образовательная деятельность	
1.1	Общая численность студентов (курсантов), обучающихся по образовательным программам подготовки квалифицированных рабочих, служащих, в том числе:	
1.1.1	По очной форме обучения	0 человек
1.1.2	По очно-заочной форме обучения	0 человек
1.1.3	По заочной форме обучения	0 человек
1.2	Общая численность студентов (курсантов), обучающихся по образовательным программам подготовки специалистов среднего звена, в том числе:	157 человека
1.2.1	По очной форме обучения	157 человек
1.2.2	По очно-заочной форме обучения	0 человек
1.2.3	По заочной форме обучения	0 человек
1.3	Количество реализуемых образовательных программ среднего профессионального образования	1 единица
1.4	Численность студентов (курсантов), зачисленных на первый курс на очную форму обучения, за отчетный период	50 человек
1.5	Утратил силу. - Приказ Минобрнауки России от 15.02.2017 N 136	
1.6	Численность/удельный вес численности выпускников, прошедших государственную итоговую аттестацию и получивших оценки "хорошо" и "отлично", в общей численности выпускников	22 человек/90,9%
1.7	Численность/удельный вес численности студентов (курсантов), ставших победителями и призерами олимпиад, конкурсов профессионального мастерства федерального и международного уровней, в общей численности студентов (курсантов)	0 человек
1.8	Численность/удельный вес численности студентов (курсантов), обучающихся по очной форме обучения, получающих государственную академическую стипендию, в общей численности студентов	62 человек/ 39,5 %
1.9	Численность/удельный вес численности педагогических работников в общей численности работников	8 человек/38,1%
1.10	Численность/удельный вес численности педагогических работников, имеющих высшее образование, в общей численности педагогических работ-	8 человек/ 100 %

	ников	
1.11	Численность/удельный вес численности педагогических работников, которым по результатам аттестации присвоена квалификационная категория, в общей численности педагогических работников, в том числе:	7 человек/ 85,7%
1.11.1	Высшая	1 человек/ 14,3 %
1.11.2	Первая	6 человек/ 75 %
1.12	Численность/удельный вес численности педагогических работников, прошедших повышение квалификации/профессиональную переподготовку за последние 3 года, в общей численности педагогических работников	2 человек/25%
1.13	Численность/удельный вес численности педагогических работников, участвующих в международных проектах и ассоциациях, в общей численности педагогических работников	0 человек
2.	Финансово-экономическая деятельность	
2.1	Доходы образовательной организации по всем видам финансового обеспечения (деятельности)	тыс. руб.
2.2	Доходы образовательной организации по всем видам финансового обеспечения (деятельности) в расчете на одного педагогического работника	тыс. руб.
2.3	Доходы образовательной организации из средств от приносящей доход деятельности в расчете на одного педагогического работника	тыс. руб.
2.4	Отношение среднего заработка педагогического работника в образовательной организации (по всем видам финансового обеспечения (деятельности)) к соответствующей среднемесячной начисленной заработной плате наемных работников в организациях, у индивидуальных предпринимателей и физических лиц (среднемесячному доходу от трудовой деятельности) в субъекте Российской Федерации	%
3.	Инфраструктура	
3.1	Общая площадь помещений, в которых осуществляется образовательная деятельность, в расчете на одного студента (курсанта)	16,1 кв.м
3.2	Количество компьютеров со сроком эксплуатации не более 5 лет в расчете на одного студента (курсанта)	0
3.3	Численность/удельный вес численности студентов (курсантов), проживающих в общежитиях, в общей численности студентов (курсантов), нуж-	0

	дающихся в общежитиях	
4.	Обучение инвалидов и лиц с ограниченными возможностями здоровья	
4.1	Численность/удельный вес численности студентов (курсантов) из числа инвалидов и лиц с ограниченными возможностями здоровья, числа инвалидов и лиц с ограниченными возможностями здоровья, в общей численности студентов (курсантов)	2 человека/1,39%
4.2	Общее количество адаптированных образовательных программ среднего профессионального образования, в том числе	0 единиц
	для инвалидов и лиц с ограниченными возможностями здоровья с нарушениями зрения	0 единиц
	для инвалидов и лиц с ограниченными возможностями здоровья с нарушениями слуха	0 единиц
	для инвалидов и лиц с ограниченными возможностями здоровья с нарушениями опорно-двигательного аппарата	0 единиц
	для инвалидов и лиц с ограниченными возможностями здоровья с другими нарушениями	0 единиц
	для инвалидов и лиц с ограниченными возможностями здоровья со сложными дефектами (два и более нарушений)	0 единиц
4.3	Общая численность инвалидов и лиц с ограниченными возможностями здоровья, обучающихся по программам подготовки квалифицированных рабочих, служащих, в том числе	0 человек
4.3.1	по очной форме обучения	0 человек
	инвалидов и лиц с ограниченными возможностями здоровья с нарушениями зрения	0 человек
	инвалидов и лиц с ограниченными возможностями здоровья с нарушениями слуха	0 человек
	инвалидов и лиц с ограниченными возможностями здоровья с нарушениями опорно-двигательного аппарата	0 человек
	инвалидов и лиц с ограниченными возможностями здоровья с другими нарушениями	0 человек
	инвалидов и лиц с ограниченными возможностями здоровья со сложными дефектами (два и более нарушений)	0 человек
4.3.2	по очно-заочной форме обучения	0 человек
	инвалидов и лиц с ограниченными возможностями здоровья с нарушениями зрения	0 человек
	инвалидов и лиц с ограниченными возможностями здоровья с нарушениями слуха	0 человек
	инвалидов и лиц с ограниченными возможностями здоровья	0 человек

	здоровья с нарушениями опорно-двигательного аппарата	
	инвалидов и лиц с ограниченными возможностями здоровья с другими нарушениями	0 человек
	инвалидов и лиц с ограниченными возможностями здоровья со сложными дефектами (два и более нарушений)	0 человек
4.3.3	по заочной форме обучения	0 человек
	инвалидов и лиц с ограниченными возможностями здоровья с нарушениями зрения	0 человек
	инвалидов и лиц с ограниченными возможностями здоровья с нарушениями слуха	0 человек
	инвалидов и лиц с ограниченными возможностями здоровья с нарушениями опорно-двигательного аппарата	0 человек
	инвалидов и лиц с ограниченными возможностями здоровья с другими нарушениями	0 человек
	инвалидов и лиц с ограниченными возможностями здоровья со сложными дефектами (два и более нарушений)	0 человек
4.4	Общая численность инвалидов и лиц с ограниченными возможностями здоровья, обучающихся по адаптированным образовательным программам подготовки квалифицированных рабочих, служащих, в том числе	0 человек
4.4.1	по очной форме обучения	0 человек
	инвалидов и лиц с ограниченными возможностями здоровья с нарушениями зрения	0 человек
	инвалидов и лиц с ограниченными возможностями здоровья с нарушениями слуха	0 человек
	инвалидов и лиц с ограниченными возможностями здоровья с нарушениями опорно-двигательного аппарата	0 человек
	инвалидов и лиц с ограниченными возможностями здоровья с другими нарушениями	0 человек
	инвалидов и лиц с ограниченными возможностями здоровья со сложными дефектами (два и более нарушений)	0 человек
4.4.2	по очно-заочной форме обучения	0 человек
	инвалидов и лиц с ограниченными возможностями здоровья с нарушениями зрения	0 человек
	инвалидов и лиц с ограниченными возможностями здоровья с нарушениями слуха	0 человек
	инвалидов и лиц с ограниченными возможностями здоровья с нарушениями опорно-двигательного	0 человек

	аппарата	
	инвалидов и лиц с ограниченными возможностями здоровья с другими нарушениями	0 человек
	инвалидов и лиц с ограниченными возможностями здоровья со сложными дефектами (два и более нарушений)	0 человек
4.4.3	по заочной форме обучения	0 человек
	инвалидов и лиц с ограниченными возможностями здоровья с нарушениями зрения	0 человек
	инвалидов и лиц с ограниченными возможностями здоровья с нарушениями слуха	0 человек
	инвалидов и лиц с ограниченными возможностями здоровья с нарушениями опорно-двигательного аппарата	0 человек
	инвалидов и лиц с ограниченными возможностями здоровья с другими нарушениями	0 человек
	инвалидов и лиц с ограниченными возможностями здоровья со сложными дефектами (два и более нарушений)	0 человек
4.5	Общая численность инвалидов и лиц с ограниченными возможностями здоровья, обучающихся по программам подготовки специалистов среднего звена, в том числе	2 человека
4.5.1	по очной форме обучения	2 человека
	инвалидов и лиц с ограниченными возможностями здоровья с нарушениями зрения	0 человек
	инвалидов и лиц с ограниченными возможностями здоровья с нарушениями слуха	0 человек
	инвалидов и лиц с ограниченными возможностями здоровья с нарушениями опорно-двигательного аппарата	0 человек
	инвалидов и лиц с ограниченными возможностями здоровья с другими нарушениями	2 человека
	инвалидов и лиц с ограниченными возможностями здоровья со сложными дефектами (два и более нарушений)	0 человек
4.5.2	по очно-заочной форме обучения	0 человек
	инвалидов и лиц с ограниченными возможностями здоровья с нарушениями зрения	0 человек
	инвалидов и лиц с ограниченными возможностями здоровья с нарушениями слуха	0 человек
	инвалидов и лиц с ограниченными возможностями здоровья с нарушениями опорно-двигательного аппарата	0 человек
	инвалидов и лиц с ограниченными возможностями здоровья	0 человек

	здоровья с другими нарушениями	
	инвалидов и лиц с ограниченными возможностями здоровья со сложными дефектами (два и более нарушений)	0 человек
4.5.3	по заочной форме обучения	0 человек
	инвалидов и лиц с ограниченными возможностями здоровья с нарушениями зрения	0 человек
	инвалидов и лиц с ограниченными возможностями здоровья с нарушениями слуха	0 человек
	инвалидов и лиц с ограниченными возможностями здоровья с нарушениями опорно-двигательного аппарата	0 человек
	инвалидов и лиц с ограниченными возможностями здоровья с другими нарушениями	0 человек
	инвалидов и лиц с ограниченными возможностями здоровья со сложными дефектами (два и более нарушений)	0 человек
4.6	Общая численность инвалидов и лиц с ограниченными возможностями здоровья, обучающихся по адаптированным образовательным программам подготовки специалистов среднего звена, в том числе	0 человек
4.6.1	по очной форме обучения	0 человек
	инвалидов и лиц с ограниченными возможностями здоровья с нарушениями зрения	0 человек
	инвалидов и лиц с ограниченными возможностями здоровья с нарушениями слуха	0 человек
	инвалидов и лиц с ограниченными возможностями здоровья с нарушениями опорно-двигательного аппарата	0 человек
	инвалидов и лиц с ограниченными возможностями здоровья с другими нарушениями	0 человек
	инвалидов и лиц с ограниченными возможностями здоровья со сложными дефектами (два и более нарушений)	0 человек
4.6.2	по очно-заочной форме обучения	0 человек
	инвалидов и лиц с ограниченными возможностями здоровья с нарушениями зрения	0 человек
	инвалидов и лиц с ограниченными возможностями здоровья с нарушениями слуха	0 человек
	инвалидов и лиц с ограниченными возможностями здоровья с нарушениями опорно-двигательного аппарата	0 человек
	инвалидов и лиц с ограниченными возможностями здоровья с другими нарушениями	0 человек

	инвалидов и лиц с ограниченными возможностями здоровья со сложными дефектами (два и более нарушений)	0 человек
4.6.3	по заочной форме обучения	0 человек
	инвалидов и лиц с ограниченными возможностями здоровья с нарушениями зрения	0 человек
	инвалидов и лиц с ограниченными возможностями здоровья с нарушениями слуха	0 человек
	инвалидов и лиц с ограниченными возможностями здоровья с нарушениями опорно-двигательного аппарата	0 человек
	инвалидов и лиц с ограниченными возможностями здоровья с другими нарушениями	0 человек
	инвалидов и лиц с ограниченными возможностями здоровья со сложными дефектами (два и более нарушений)	0 человек
4.7	Численность/удельный вес численности работников образовательной организации, прошедших повышение квалификации по вопросам получения среднего профессионального образования инвалидами и лицами с ограниченными возможностями здоровья, в общей численности работников образовательной организации	1/14,2%
(п. 4 введен Приказом Минобрнауки России от 15.02.2017 N 136)		

Директор филиала



Л.П. Сарвино