

ПАСПОРТ

**доступности для инвалидов объекта и предоставляемых
на нем услуг в сфере образования (далее - услуги)**

**ГБОУ Республики Марий Эл
«Новоторъяльская школа-интернат»**

**Адрес: 425430 Республика Марий Эл
Новоторъяльский р-н,
пгт.Новый Торъял,
ул.Коммунистическая, 24,
здание учебного корпуса**

пгт.Новый Торъял



УТВЕРЖДАЮ
Директор ГБОУ Республики Марий Эл
«Новоторьяльская школа-интернат»
А.Е.Волков
«12» 12 2019 г.

ПАСПОРТ

доступности для инвалидов объекта и предоставляемых на нем
услуг в сфере образования (далее - услуги)

I. КРАТКАЯ ХАРАКТЕРИСТИКА ОБЪЕКТА

Адрес объекта, на котором предоставляется(-ются) услуга (услуги): 425430 Республика Марий Эл Новоторьяльский р-н, пгт.Новый Торъял, ул.Коммунистическая, 24, здание учебного корпуса

Наименование предоставляемой(-мых) услуги (услуг): организация предоставления общедоступного основного общего образования

Сведения об объекте:

- отдельно стоящее здание 2 этажа, 1058 кв. м.
- наличие прилегающего земельного участка (да, нет); 8285 кв. м

Название организации, которая предоставляет услугу населению, (полное наименование - согласно Уставу, сокращенное наименование): Государственное бюджетное общеобразовательное учреждение Республики Марий Эл «Новоторьяльская школа-интернат основного общего образования» ГБОУ Республики Марий Эл «Новоторьяльская школа-интернат»

Адрес места нахождения организации: 425430 Республика Марий Эл Новоторьяльский р-н, пгт.Новый Торъял, ул.Коммунистическая, 24

Основание для пользования объектом (оперативное управление, аренда, собственность): оперативное управление

Форма собственности (государственная, муниципальная, частная) государственная

Административно-территориальная подведомственность (федеральная, региональная, муниципальная): региональная

Наименование и адрес вышестоящей организации: Министерство образования и науки Республики Марий Эл 424001 г.Йошкар-Ола, ул.Успенская, 36а

II. КРАТКАЯ ХАРАКТЕРИСТИКА ДЕЙСТВУЮЩЕГО ПОРЯДКА ПРЕДОСТАВЛЕНИЯ НА ОБЪЕКТЕ УСЛУГ НАСЕЛЕНИЮ

Сфера деятельности: образование

Плановая мощность (посещаемость, количество обслуживаемых в день, вместимость, пропускная способность): 180 обучающихся

Форма оказания услуг (на объекте, с длительным пребыванием, в т.ч. проживанием, обеспечение доступа к месту предоставления услуги, на дому, дистанционно): с длительным пребыванием, в т.ч.проживанием

Категории обслуживаемого населения по возрасту (дети, взрослые трудоспособного возраста, пожилые; все возрастные категории): дети

Категории обслуживаемых инвалидов (инвалиды с нарушениями опорно-двигательного аппарата; нарушениями зрения, нарушениями слуха): инвалиды с

нарушениями опорно-двигательного аппарата, нарушениями умственного развития

III. ОЦЕНКА СОСТОЯНИЯ И ИМЕЮЩИХСЯ НЕДОСТАТКОВ В ОБЕСПЕЧЕНИИ УСЛОВИЙ ДОСТУПНОСТИ ДЛЯ ИНВАЛИДОВ ОБЪЕКТА

| № п/п | Основные показатели доступности для инвалидов объекта | Оценка состояния и имеющихся недостатков в обеспечении условий доступности для инвалидов объекта |
|-------|--|--|
| 1 | 2 | 3 |
| 1 | выделенные стоянки автотранспортных средств для инвалидов | - |
| 2 | сменные кресла-коляски | - |
| 3 | адаптированные лифты | - |
| 4 | поручни | - |
| 5 | пандусы | Имеются |
| 6 | подъемные платформы (аппарели) | - |
| 7 | раздвижные двери | - |
| 8 | доступные входные группы | - |
| 9 | доступные санитарно-гигиенические помещения | - |
| 10 | достаточная ширина дверных проемов в стенах, лестничных маршей, площадок | да |
| 11 | надлежащее размещение оборудования и носителей информации, необходимых для обеспечения беспрепятственного доступа к объектам (местам предоставления услуг) инвалидов, имеющих стойкие расстройства функции зрения, слуха и передвижения | - |
| 12 | дублирование необходимой для инвалидов, имеющих стойкие расстройства функции зрения, зрительной информации - звуковой информацией, а также надписей, знаков и иной текстовой и графической информации - знаками, выполненными рельефно-точечным шрифтом Брайля и на контрастном фоне | - |
| 13 | дублирование необходимой для инвалидов по слуху звуковой информации зрительной информацией | - |
| 14 | иные | - |

IV. ОЦЕНКА СОСТОЯНИЯ И ИМЕЮЩИХСЯ НЕДОСТАТКОВ В ОБЕСПЕЧЕНИИ УСЛОВИЙ ДОСТУПНОСТИ ДЛЯ ИНВАЛИДОВ ПРЕДОСТАВЛЯЕМЫХ УСЛУГ

| N п/п | Основные показатели доступности для инвалидов предоставляемой услуги | Оценка состояния и имеющихся недостатков в обеспечении условий доступности для инвалидов предоставляемой услуги |
|-------|---|---|
| 1 | 2 | 3 |
| 1 | наличие при входе в объект вывески с названием организации, графиком работы организации, планом здания, выполненных рельефно-точечным шрифтом Брайля и на контрастном фоне | - |
| 2 | обеспечение инвалидам помощи, необходимой для получения в доступной для них форме информации о правилах предоставления услуги, в том числе об оформлении необходимых для получения услуги документов, о совершении ими других необходимых для получения услуги действий | - |
| 3 | проведение инструктирования или обучения сотрудников, предоставляющих услуги населению, для работы с инвалидами, по вопросам, связанным с обеспечением доступности для них объектов и услуг | - |
| 4 | наличие работников организаций, на которых административно-распорядительным актом возложено оказание инвалидам помощи при предоставлении им услуг | - |
| 5 | предоставление услуги с сопровождением инвалида по территории объекта работником организации | Дежурный учитель |
| 6 | предоставление инвалидам по слуху при необходимости услуги с использованием русского жестового языка, включая обеспечение допуска на объект сурдопереводчика, тифлопереводчика | - |
| 7 | соответствие транспортных средств, используемых для предоставления услуг населению, требованиям их доступности для инвалидов | - |
| 8 | обеспечение допуска на объект, в котором предоставляются услуги, собаки-проводника при наличии документа, подтверждающего ее специальное обучение, выданного по форме и в порядке, утвержденном приказом Министерства труда и социальной защиты Российской Федерации | - |

| | | |
|----|---|---|
| 9 | наличие в одном из помещений, предназначенных для проведения массовых мероприятий, индукционных петель и звукоусиливающей аппаратуры | - |
| 10 | адаптация официального сайта органа и организации, предоставляющих услуги в сфере образования, для лиц с нарушением зрения (слабовидящих) | - |
| 11 | обеспечение предоставления услуг тьютора | - |
| 12 | иные | - |

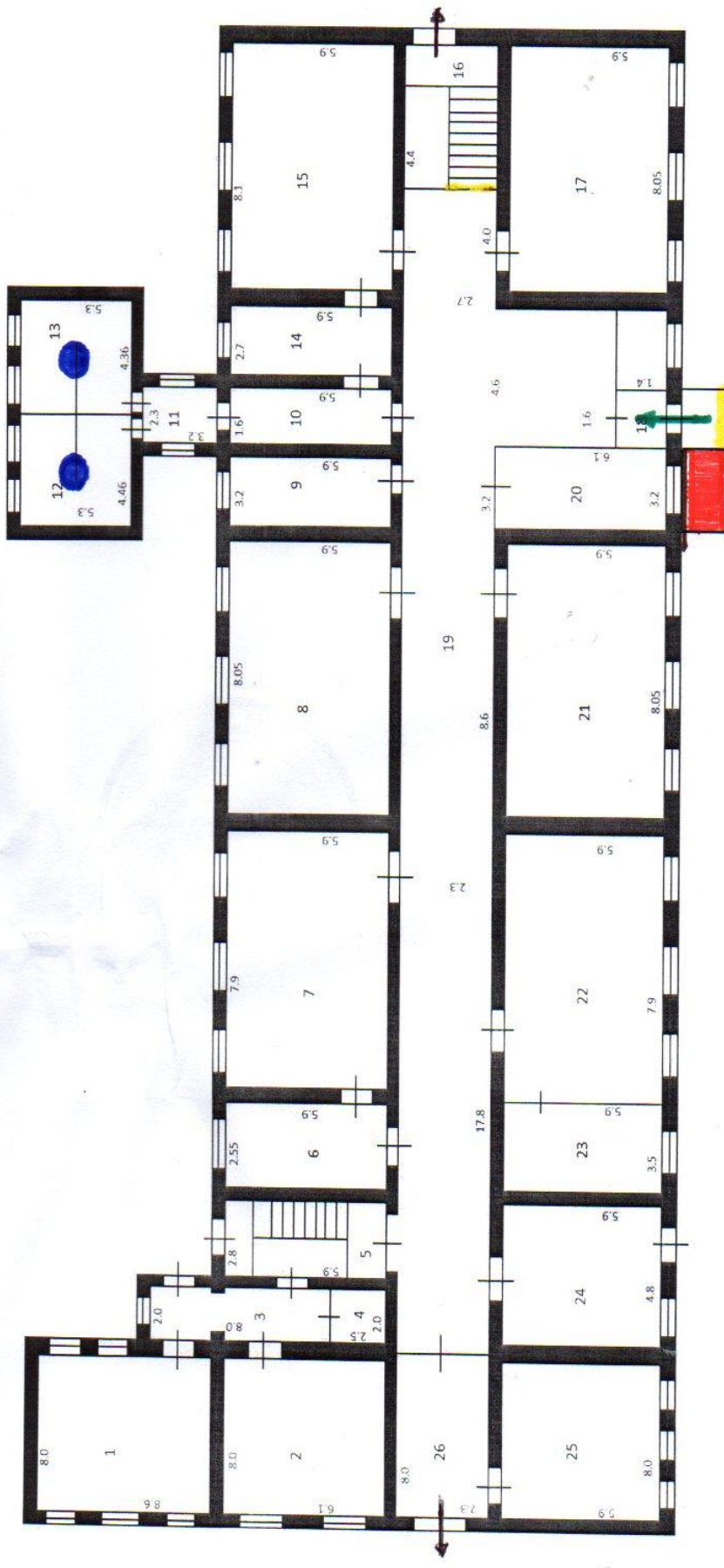
V. ПРЕДЛАГАЕМЫЕ УПРАВЛЕНЧЕСКИЕ РЕШЕНИЯ ПО СРОКАМ И ОБЪЕМАМ РАБОТ, НЕОБХОДИМЫМ ДЛЯ ПРИВЕДЕНИЯ ОБЪЕКТА И ПОРЯДКА ПРЕДОСТАВЛЕНИЯ НА НЕМ УСЛУГ В СООТВЕТСТВИИ С ТРЕБОВАНИЯМИ ЗАКОНОДАТЕЛЬСТВА РОССИЙСКОЙ ФЕДЕРАЦИИ ОБ ОБЕСПЕЧЕНИИ УСЛОВИЙ ИХ ДОСТУПНОСТИ ДЛЯ ИНВАЛИДОВ

| N п/п | Предлагаемые управленческие решения по объемам работ, необходимым для приведения объекта в соответствие с требованиями законодательства Российской Федерации об обеспечении условий их доступности для инвалидов <*> | Сроки |
|-------|--|----------------------------------|
| 1 | В соответствии плана дорожной карты | 2021-2025 по мере финансирования |

| N п/п | Предлагаемые управленческие решения по объемам работ, необходимым для приведения порядка предоставления услуг в соответствие с требованиями законодательства Российской Федерации об обеспечении условий их доступности для инвалидов <*> | Сроки |
|-------|---|----------------------------------|
| 1 | В соответствии плана дорожной карты | 2021-2025 по мере финансирования |

Условия Доступности для инвалидов объекта

1 этаж учебного корпуса ГБОУ Республики Марий Эл "Новоторъяльская школа-интернат"



-  Пандус
-  - Перила
-  - Основной вход
-  - Запасной выход
-  - Туалет