

## Занятие № 6 «Уход, содержание и ветеринария»

*Добрый день, ребята, тема сегодняшнего занятия «Заболевания собак»*

1. Сегодня мы узнаем:
  - О заразных болезнях собак
    1. [Энтерит](#)
    2. [Чума плотоядных](#)
    3. [Аденовирусная инфекция](#)
    4. [Бешенство](#)
  - О незаразных болезнях собак
    1. [Обморожение у собак](#)
    2. [Тепловой удар](#)
    3. [Зубной камень](#)
2. [Игра «Вспомни болезни»](#)
3. [Задание с развернутым ответом](#)

*Все болезни собак делятся на две большие группы: заразные и незаразные болезни. Сейчас о самых распространённых вы узнаете.*

### Заразные болезни собак

*Прочитайте текст и посмотрите фотографии*

**1. Энтерит.** Энтерит у собак – это чрезвычайно опасное заболевание, характеризующееся, как правило, серьезными воспалительными процессами в кишечнике. Проблема с пищеварением регистрируются у собак любого возраста и породы. Воспалительный процесс может «коснуться» любого участка пищеварительного тракта. И от этого будет зависеть симптомы, которые должен будет заметить владелец собаки.

В группу риска входят, в первую очередь, непривитые животные: сопротивляемость их организма существенно ниже, чем у вакцинированных особей. У привитых питомцев тоже может произойти заражение, но оно пройдет в легкой форме и не будет угрожать жизни.

Также атаке вирусов часто подвергаются щенки и подростки до года: вредоносные микроорганизмы с удовольствием селятся в неокрепших тканях. Особенно подвержены энтериту собаки в питомниках, приютах и других местах скученного обитания.



В зависимости от причины, вызвавшей воспаление кишечника, выделяют несколько форм заболевания. Наиболее опасной признается парвовирусная форма, а самой безопасной является не вирусный энтерит.

### **Не вирусный**

Симптомы не вирусного энтерита у собак такие же, как и у вирусных форм, но при этом они вызваны другими факторами: отравлением, травмой кишечника, плохим питанием и т. д. Встречается и бактериальный энтерит у собак – он вызван атаками не вирусных, а других патогенных микроорганизмов. Для лечения данной формы используется меньший набор медикаментов, но собака все так же рискует погибнуть без врачебной помощи.

### **Парвовирусный**

Самый опасный вид недуга, так как имеет высокий процент смертности – до 85 %. Это объясняется тем, что вирус молниеносно разрушает кишечник и может перекинуться на сердце. Сердечная разновидность имеет смазанную клиническую картину и чаще всего встречается у маленьких щенков, еще не отнятых от матери.

### **Коронавирусный**

Коронавирусный энтерит у собак менее опасен, но тоже имеет подводный камень – у него возможна незаметная форма протекания. Максимум, что увидит хозяин – полужидкий стул и временный отказ от еды. Скорее всего, незамеченная болезнь вернется, но уже в острой форме – тогда нужно принять необходимые меры.

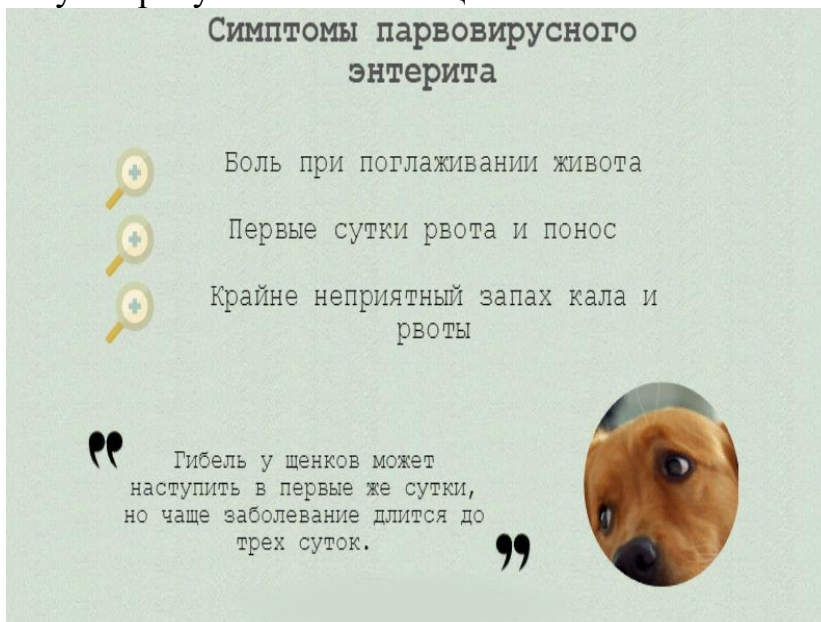
От коронавируса редко умирают взрослые особи, но процент смертности у щенков достаточно высок. Это объясняется неокрепшим иммунитетом.

### **Ротавирусный**

Как и коронавирус, ротавирус не столь опасен для взрослых собак. Его легко заметить и так же легко спутать с банальным отравлением: жидкий стул перемежается со рвотой, питомец вял и ничего не ест.

### **Гастроэнтерит**

Эта форма подразумевает вирусный энтерит, затрагивающий не только кишечник, но и желудок. В этом случае появляется сильная рвота, кровавый понос, частое и затрудненное дыхание. Гастроэнтерит вызывает сильное истощение и обезвоживание, поэтому зараженному потребуются капельницы.



### **Первая помощь при подозрении на болезнь.**

Так как инфекция развивается стремительно, важно поскорее обратиться в ветеринарную клинику. Если нет такой возможности, то первую консультацию проводят по телефону. Оставлять патологию без внимания нельзя.

**До обращения в больницу можно предпринять такие меры:**

1. Постоянно проверять температуру тела, фиксировать изменения. Это поможет в дальнейшем полнее представить картину недомогания.

2. Важно следить за видом экскрементов и рвотных масс. Появление фекалий красного или белого окраса – опасный признак, указывающий на ухудшение здоровья. Насторожить должен и зловонный запах выделений.

3. Нужно обеспечить покой псу, поселить его в комнату без сквозняков и лишнего шума. Помещение надо постоянно убирать, применяя дезинфицирующие растворы.

4. Каловые и рвотные массы необходимо постоянно убирать, чтобы не допустить распространения инфекции.

5. Важно поить животное теплой кипяченой водой. Если пес не пьет самостоятельно, то жидкость дают через шприц. Это необходимо делать, чтобы пациент не погиб от обезвоживания.

6. Нельзя заставлять любимца есть, потому что он попросту не может этого делать из-за воспалительного процесса в кишечнике.

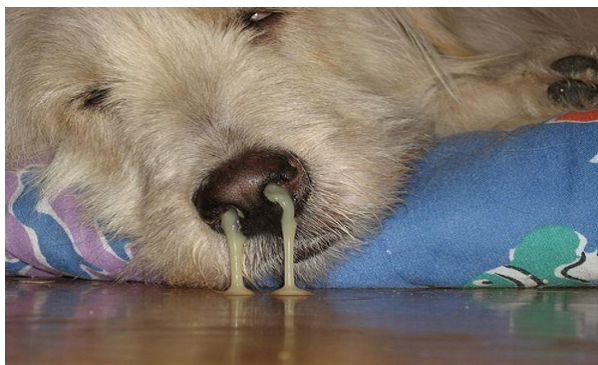
**2. Чума плотоядных.** Чума плотоядных, или чумка у собак – это опасное вирусное заболевание, плохо поддающееся медикаментозному лечению. Для спасения четвероногого любимца необходимо как можно раньше обратиться за помощью. Не упустить заражение возможно, ознакомившись с основными причинами, симптомами и признаками чумки у собак.

Инфекция передается через верхние дыхательные пути и пищеварительный тракт. После попадания в организм вирус разносится вместе с потоком крови, поражая внутренние органы и системы. Последующее распространение болезни происходит через зараженное животное. Оно выделяет парамиксовирусы во внешнюю среду через биологические жидкости:

- слюну;
- мокроту;
- фекалии и мочу;
- пот;
- слезы;
- гнойные выделения.

Чумка у собак – болезнь, представляющая опасность для всех плотоядных. В группу риска входят питомцы со слабой иммунной системой, подорванной вследствие следующих факторов:

- малый или пожилой возраст;
- недостаточно витаминизированный рацион;
- низкое качество жизни, характерное для бездомных животных;
- наличие патологий в хронической форме;
- редкое проведение гигиенических процедур.



В зависимости от яркости проявляемой симптоматики и скорости развития, выделяют 4 формы патологии. Самый благоприятный прогноз характерен для подострой формы.

### **Острая**

У больного резко повышается температура до 41-42 °С и исчезает аппетит. Возможно появление судорог и паралича. На второй или третий день после заражения животное впадает в кому и умирает.

### **Молниеносная**

Молниеносная чумка у собак – самая опасная форма, убивающая зараженного за сутки. Из-за смазанной симптоматики ее очень сложно диагностировать, поэтому летальный исход наступает внезапно.

### **Хроническая**

Для этой формы характерна чередка ремиссий и рецидивов. Она возникает как следствие острой или подострой формы и длится несколько месяцев. Возникновение хронической чумки у щенка часто связано с неудачной вакцинацией.

Лечение чумки у собак возможно только после всесторонней диагностики. Из-за схожей симптоматики необходимо отделить болезнь от других патологий: парвовирусного энтерита, пироплазмоза, бешенства, инфекционного гепатита, сальмонеллеза, лептоспироза.

**3. Аденовирусная инфекция** — это название небольшой группы респираторных заболеваний. Выделяются две основные разновидности: инфекционный гепатит и аденовироз, которые являются одинаково опасными. Обе разновидности инфекции запускаются разными вирусами-возбудителями (CAV-1 и CAV-2) и передаются воздушно-капельным путем.

Симптомы аденовируса можно распознать по следующим признакам:

- У собаки наблюдается резкое повышение температуры тела (вплоть до 40-41°С)
- Лихорадка
- Появление кератита (помутнение зрачков, временное образование беловатого «налета» на глазах, при лечении инфекции столь страшный дефект может быть устранен)
- Отказ от еды, снижение или отсутствие аппетита
- Общая вялость и недомогание, нежелание вести прежний активный образ жизни
- Диарея и рвота, моча приобретает насыщенный бурый оттенок
- Светобоязнь, другие глазные заболевания
- Область живота становится болезненной, любое прикосновение неприятно, собака пытается избежать контакта руки человека с ее животом.

Диагностировать аденовирусную инфекцию бывает очень сложно по причине того, что ее симптомы нередко оказываются схожи с симптомами других заболеваний.

Для того, чтобы точно установить такой диагноз, как инфекционный гепатит или аденовирус, необходимы общие анализы крови, мочи, кала и рентгеновские снимки брюшной полости, показывающие нездоровое увеличение печени.

Прежде всего лечению предшествует консультация ветеринара, который собирает полный анамнез и список симптомов, время их проявления. Чаще всего лечение может проводиться в домашних условиях, госпитализация назначается не так часто (только при появлении пневмонии).

В течение 2-3 недель собаке обеспечивается полный покой, обильное питье и щадящая диета, а также курс антибиотиков, которые ставятся внутримышечно не менее 10 дней подряд. О том, становится ли питомцу лучше, нужно судить по облегчению заболеваний дыхательных путей: если восстанавливается нормальное дыхание, то, скорее всего, животное идет на поправку.



**4.Бешенство** – это очень опасное смертельное заболевание у собак. Животное заражается вирусом, который вызывает острые приступы и повреждает нервную систему. В результате этого собака может бояться воды, появляется нервозность, а в скором времени наступает паралич мышц, удушье и летальный исход. Именно поэтому важно вовремя распознать болезнь вовремя.

Бешенство является опасным зооантропонозным (общим для животных и человека) вирусным заболеванием; характеризуется острым течением и тяжелыми поражениями ЦНС. С момента появления первых симптомов болезни у животного, надежд на выздоровление нет.

Распространителями бешенства в городе являются дворовые и безнадзорные собаки и кошки, в природе – лисы, волки, енотовидные собаки и др. хищные теплокровные. Заразиться можно через слюну, кровь и другие инфицированные биологические жидкости. Если слюна попадает в рот, нос или глаза, вирус наверняка найдет микротрещину, через которую проникнет в организм.

На ранней стадии (от 2-ух до 10-ти суток) можно заметить изменения в поведении животного.

К симптомам бешенства у собаки относятся следующие:

- рвота

- мышечная слабость
- апатия
- лихорадка и озноб
- боязнь света
- боязнь людей
- беспокойство и страх
- нарушение глотательных рефлексов (боль при глотании или нежелание глотать)
- понос
- отказ от пищи, расстройства пищеварительной системы.

Клинические признаки заражения бешенством появляются через 3-8 недель. Скорость и сила проявления клинических признаков зависит: от плотности нервных элементов на месте укуса; глубины и расстояния очага заражения от головы. Чем ближе он к голове, тем стремительней развивается болезнь, и ярче будут симптомы.

По тем признакам и симптомам проявления бешенства собаки, различают не только стадии, но и формы болезни.

Ветеринария выделяет три основные формы:

1. Буйная (агрессивная)

Буйство на ранних стадиях.

В этом случае собака ведет себя непривычно. Некоторые собаки забиваются в углы и сторонятся людей, перебирают едой, но зато с удовольствием набрасываются на несъедобные предметы. Периоды ласк и облизывания рук хозяина чередуются с агрессией, беспокойством и сменами настроения. Питомец может непрерывно чесать и кусать пораженное место.

Важно распознать спазм мышц глотки. Это типичный симптом бешенства, который означает, что пес не может глотать даже воду, появляется неконтролируемое слюноотделение. Постепенно животное теряет голос. Животное дурнеет, у нее может начинаться помутнение роговицы, косоглазие, а также паралич мышц и конечностей.

Животное погибает в тот момент, когда вирус парализует дыхательную систему или сердечную мышцу.

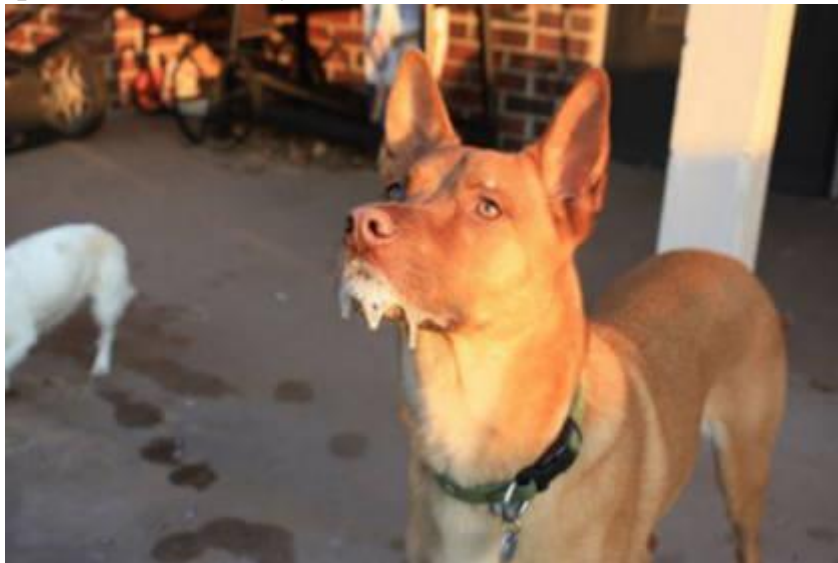


## 2. Тихая (паралитическая)

При паралитической форме бешенства.

Собака болеет очень тихо, а потому не вызывает никаких подозрений у хозяев. Обычно животное становится очень ласковым, никак не хочет отходить от хозяина, постоянно лижет руки и лицо. Это опасно, потому что человек может заразиться бешенством, контактируя со слюной больного животного.

Из очевидных симптомов заболевания проявляются выпадение языка из пасти, выделение слюны и невозможность глотать. Паралич очень быстро охватывает все тело собаки, а смерть обычно наступает в течение 3-5 дней.



## 3. Атипичная форма.

Характеризуется тем, что у собаки начинается рвота и понос. Заболевание протекает так, что его можно перепутать с гастритами и колитами, а потому диагностировать бешенство бывает крайне сложно.

У собак и кошек проявляются, в основном, две формы болезни: буйная и тихая.

К огромнейшему сожалению многих владельцев собак, бешенство не подлежит лечению. Обычно, животное помещают в карантин и держат там до десяти суток. За это время ветеринар ставит диагноз, при помощи взятия анализов и отслеживает динамику развития болезни.

Очень часто больных и подозреваемых в заболевании животных усыпляют. Это связано с тем, что содержание и лечение зараженных собак является рискованным мероприятием, которое может привести к заражению (или даже смерти) людей и других животных.

### **Незаразные болезни собак**

**1.Обморожение у собак.** Обморожением специалисты называют повреждение тканей у животного, наступающего в результате неблагоприятного воздействия низких температур. Наиболее часто у собак страдают части тела, которые не защищены шерстным покровом. Это мошонка у кобелей, молочные железы у сук, кончик хвоста, уши и подушечки лап.

Для владельца необходимо четкое понимание механизма данного патологического процесса. Ведь только в этом случае он сможет своевременно заметить тревожные признаки и помочь своему питомцу. Итак, давайте рассмотрим, что происходит в организме собаки в момент обморожения.

Неблагоприятное воздействие низких температур (ниже отметки 0 градусов), то есть переохлаждение собаки, вызывает рефлекторное сужение кровеносных сосудов.

Чем ниже температура окружающей среды и чем более длительным будет нахождение животного на улице, тем уже становится просвет капилляров и артерий.

Такой механизм позволяет сохранить внутреннюю температуру тела и предотвратить замерзание питомца. Но обратной стороной медали является тот факт, что сужение капилляров и артериол может быть настолько сильным, что наступает промерзание тканей.

Оно сопровождается серьезными повреждениями и требует длительного восстановительного периода. Статистика свидетельствует о том, что обморожению чаще всего подвергаются не защищенные шерстным покровом участки тела, максимально удаленные от сердца.

#### **Обморожение лап у собак**

Обморожение лап у питомца наступает при длительном нахождении на улице в холодное время года. Важно понимать, что не только низкие температуры становятся причиной развития данного патологического состояния.

Продолжительная прогулка при -10 ..-20 С или постоянное нахождение на улице в мокрую ветреную погоду способно стать причиной обморожения лап. Также риски повреждения тканей под воздействием холода существенно возрастают в том случае, если шерсть питомца намочла (например, собака провалилась под лед и была оставлена на улице без предварительного просушивания шерсти).





### **Обморожение ушей у собак**

Часто встречается обморожение ушей у длинноухих или лысых пород собак. Страдают также престарелые животных с недостаточно интенсивным кровообращением, а также щенки, у которых отмечается еще плохая терморегуляция.

Причиной обморожения ушей также станет недостаточная масса тела и минимальная жировая прослойка. Организм не имеет достаточного слоя жира, чтобы максимально сохранить тепло. Поэтому сужение капилляров и артериол у таких животных будет выражено сильнее, а обморожение наступает быстрее, чем у более упитанных сородичей.

У длинноухих пород шерсть сильнее намокает в процессе прогулки или еды. Также обморожения ушей отмечается у охотничьих собак. Например, у спаниелей во время охоты на водоплавающую дичь.



Для владельца крайне важным является четкое следование несложному алгоритму действий. Он позволяет минимизировать негативные последствия и частично облегчить состояние питомца:

- Перевести собаку в теплое и сухое помещение;
- Внимательно осмотреть очаги поражения. При легкой степени обморожения эффективными признаны ванночки с теплой водой. Ее температура не должна быть выше 25-30 С;

- Посещение ветеринарной клиники или вызов специалиста на дом.

Существует ряд классических ошибок, которые владельцы совершают из благих побуждений. Но такие действия способны причинить боль питомцу и не облегчают его состояние.

Ветеринарные врачи напоминают, как не следует поступать при обморожениях своего четвероногого любимца:

- Попытка отогреть обмороженные участки тела при помощи ванночки **с горячей водой**. Животное не только чувствует дополнительную боль. Важно понимать, что горячая вода в данной ситуации способна вызвать термический ожог очага поражения. Следовательно, такое решение только усугубит ситуацию.
- Растирание **снегом или тканью**. При обморожении у питомца происходит нарушение целостности кожных покровов, и появляются микротрещины. Использование снега или рукавицы для растирания приводит к инфицированию патогенной микрофлорой и развитию воспалительного процесса.
- Использование тканей с «липнущим» эффектом для обогрева животного. Ветеринарные врачи рекомендуют применять лишь ткани из натуральных материалов. Предварительно их можно слегка согреть на батарее.
- Втирать **жир, спиртовые растворы или масла** с целью быстрее восстановить кровоснабжение.
- Применять лекарственные средства, крема или мази, разработанные для **лечения обморожений у человека**. Нередко в их состав входят аллергены, способные спровоцировать развитие гиперчувствительности у питомца.

**2. Гипертермия (Тепловой удар)** – острое состояние, вызванное повышением базовой температуры тела вследствие действия внешних факторов – долгого перебивания на солнце или в помещении с высокой температурой воздуха. К сожалению, чаще всего тепловой удар у собаки случается по вине хозяина. Животное инстинктивно знает, когда температура слишком высока и пытается охладиться, однако, если собака закрыта в комнате, переноске или машине – питомец получает тепловой удар.

Лихорадка и тепловой удар имеют одинаковые симптомы, но разные причины. От лихорадки также могут быть весьма серьезные последствия, но явление вытекает из физиологии – лейкоциты борются с болезнью.

Во время перегрева лейкоциты и другие клетки крови погибают, страдают нервная система, мозг, внутренние органы, колонии кишечных бактерий.

Тепловой удар констатируют, если температура тела поднялась выше 40,5 С°. Рассмотрим процесс поэтапно:

Диапазон 38,5–39 С° – нормальное состояние или легкое повышение температуры. Собака дышит открытым ртом, ложиться на землю или холодный пол, занимает неестественную позу лежа (вытягивает задние лапы, чтобы живот касался пола).

Диапазон 39–39,5 С° – учащается сердцебиение, расширяются сосуды.

Диапазон 39,5–40 С° – начинаются нарушения свертываемости крови и разрушение сосудов, повреждение нервных окончаний, быстрая гибель кишечной микрофлоры. Почки, сердце и мозг работают «на износ».

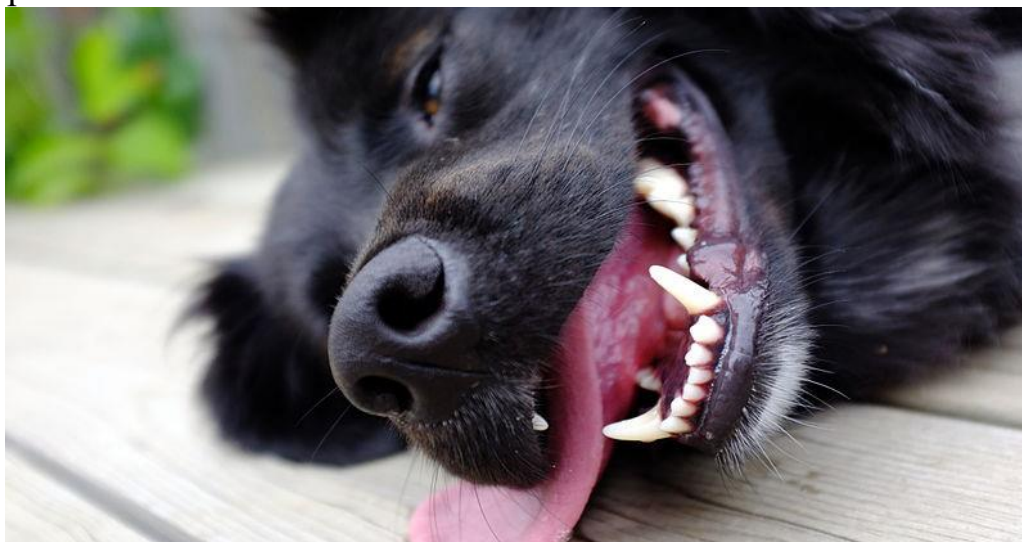
Диапазон 40,5–42 С° – происходят необратимые повреждения органов и ЦНС, перестают функционировать почки, что приводит к быстрой токсикации и нарушению сознания.

«Высшая точка» в 43 С° – начинается процесс сворачивания крови и образование тромбов – отек сердца и мозга, кома, смерть.

С первой стадией перегревания, чаще всего, питомец справляется сам, главное, ему не мешать. Если собака подала признаки недомогания – действуйте: переместить животное в прохладное помещение – температура 18–22 С°, поверхность пола холодная (ковры убрать), в комнату переносится поилка с прохладной чистой водой, если нет сквозняка – протрите шерсть собаки мокрым полотенцем. Следите, чтобы собака пила дозированно.

На лоб, в подмышечные и бедренные впадины поместить холодный спиртовой компресс или лед, завернутый в пленку и тонкую ткань. Если у собаки короткая шерсть, растереть пульсирующие точки и спину нашатырным спиртом (подойдет и медицинский спирт), длинношерстными обрабатывают все открытые участки тела.

Используйте вату, пропитанную спиртом, следите, чтобы собака не уткнулась носом или не вылизывала намазанное место. При отсутствии кондиционера – накройте собаку влажной простыней (не полностью) и направьте на нее поток воздуха от вентилятора – делайте перерывы в обдувании каждые 7–10 минут. Постоянно контролируйте температуру тела с помощью термометра (лучше электронного) – важно «опускать» температуру постепенно, на охлаждение есть 1–1,5 часа. Не перестарайтесь, при температуре 39,5 активный процесс охлаждения нужно прекратить.



**3.Зубной камень.** Зубной камень у собак – явление достаточно распространённое. Зачастую владельцы собак, обнаружив на зубах своего питомца небольшой жёлтый налёт, не придают этому большого значения. На самом деле, появление зубного камня – это достаточно серьёзная проблема, которая может привести не только к потере зубов, но и к сепсису, часто приводящему к гибели животного.

Началом образования зубного камня является образование мягкого налёта на эмали. Он состоит из остатков пищи, бактерий и слизи, которая склеивает всё это в сплошную массу. Постепенно эта субстанция минерализуется, и примерно через 4-6 месяцев появляется твёрдый зубной камень.



Узнать об его образовании очень просто. Первое что начинает чувствовать владелец – это неприятный запах из пасти питомца.

Во время осмотра, у основания зубов можно заметить налёт, который сначала имеет бледно-жёлтый цвет. Образования мягкие и рыхлые. Но со временем он минерализуется и твердеет, а цвет становится тёмно-коричневым или почти чёрным.

Формируется зубной камень на тех частях зуба, которые не имеют прямого контакта с пищей или игрушками: на передней части зубов или у самого их основания.

Причины образования зубного камня:

- Неправильное питание
- Нарушение водно-солевого обмена
- Кислотность слюны
- Избыток сахара в рационе

Игра «Вспомни болезни»

Вспомните названия болезней, которые уже вы знаете и запишите их в соответствующую группу:

Заразные \_\_\_\_\_

Незаразные \_\_\_\_\_

Задание с развернутым ответом:

Определите симптомы какого это заболевания, если под симптомы подходит несколько заболеваний напишите, как их различить.

1. Рвота, обильное слюноотделение, отказ от пищи.
2. Неприятный запах кала, понос, вялостью.
3. Агрессия, боязнь света, обильное слюноотделение.

*Ответы запиши в тетрадь (по 3 пунктам), сфотографируй свои ответы и отправь в группу Viber. Я жду ваши примеры и решения до следующего нашего занятия! Вы молодцы!*