

Анатомия и биология собак



На занятие вы узнаете:

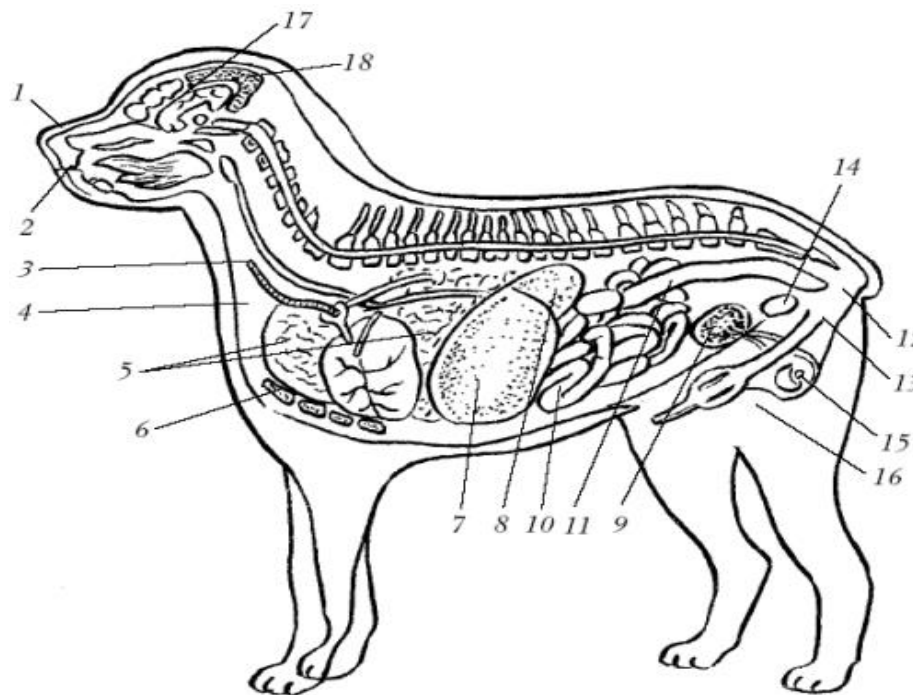
- ▶ 1. Что такое анатомия.
- ▶ 2. Чем похожа собака на человека.
- ▶ 3. Чем отличается собака от человека.
- ▶ 4. Можно ли гулять с собакой сразу после еды?
- ▶ 5. Особенности органов чувств у собак.

Что такое анатомия?

(от греч. *anatome* — рассечение) изучает форму и строение отдельных органов, систем и организма в целом в процессе его становления, развития, функционирования и адаптации (приспособления). Эта наука является важной составной частью биологии (от греч. *bios* — жизнь) — науки о жизни во всех ее проявлениях, т. е. о строении, развитии и многообразии живых существ, их взаимоотношениях и связях с внешней средой.

Внутренние органы

При изучении анатомических особенностей собаки необходимо ознакомиться с расположением и строением ее внутренних органов. Следует отметить, что органы брюшной полости не защищены костяком, поэтому они наиболее уязвимы при неблагоприятных механических воздействиях извне.



Расположение внутренних органов ротвейлера: 1 – носовая полость; 2 – ротовая полость; 3 – трахея; 4 – пищевод; 5 – легкие; 6 – сердце; 7 – печень; 8 – селезенка; 9 – почки; 10 – тонкий отдел кишечника; 11 – толстый отдел кишечника; 12 – анальное отверстие; 13 – анальные железы; 14 – мочевой пузырь; 15, 16 – половые органы; 17 – головной мозг, мозжечок; 18 – спинной мозг

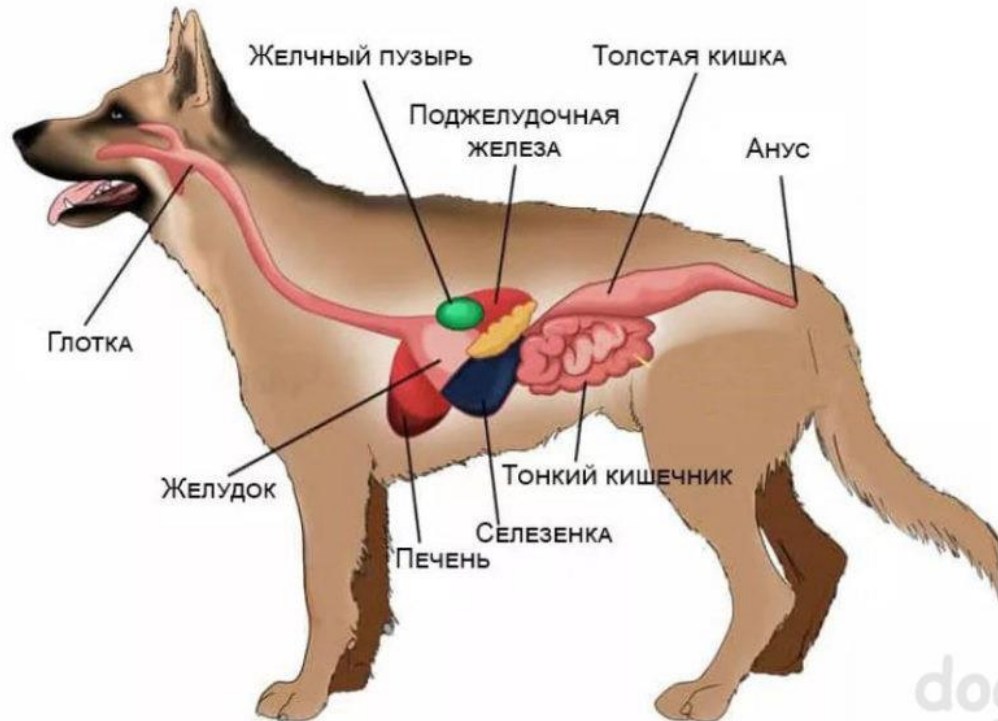
Пищеварительная система

ротовая полость — орган захватывания пищи и питья, размельчения, смачивания и опробования пищи;

глотка и пищевод — органы, проводящие пищу и питье в желудок;

желудок, тонкие кишки, печень и поджелудочная железа — органы переваривания и всасывания пищи;

толстый кишечник — орган временного скопления и уплотнения непереваренных остатков пищи и удаления их из организма.



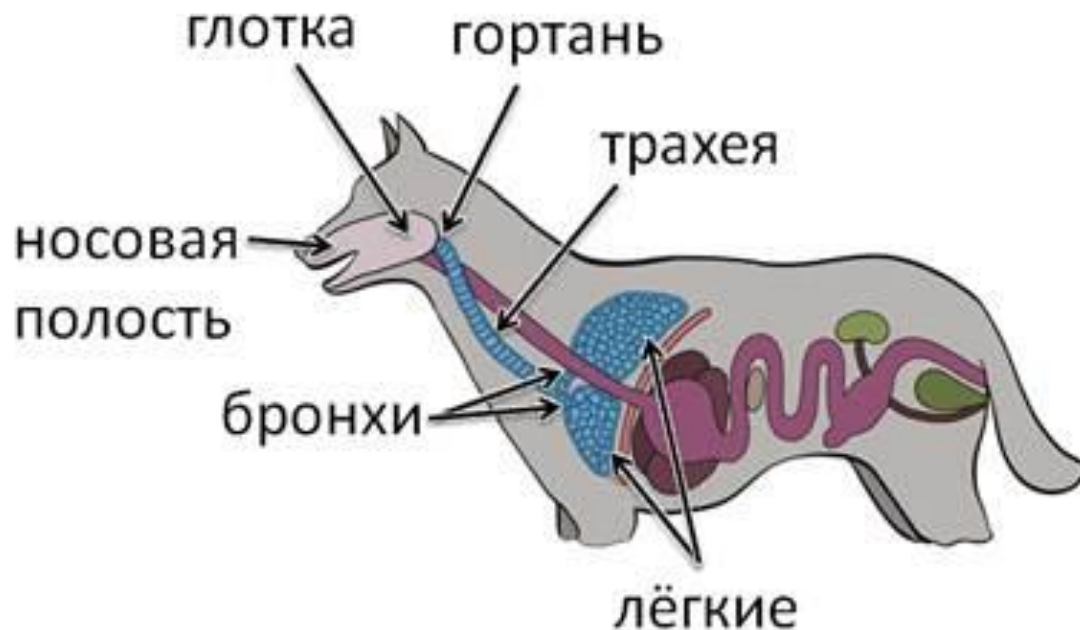
Можно ли гулять с собакой сразу после еды?

Везде строго рекомендуют кормить собаку только после прогулки. Иначе у животного может произойти, к примеру, заворот кишок, что приведет к печальным последствиям. А так после прогулки собака набегается, нагуляет аппетит, покушает и сможет спокойно отдыхать. Но вот щенков можно выгуливать и после еды, главное следить за тем, чтобы они не бегали и не играли, а только справили нужду.

Дыхательная система

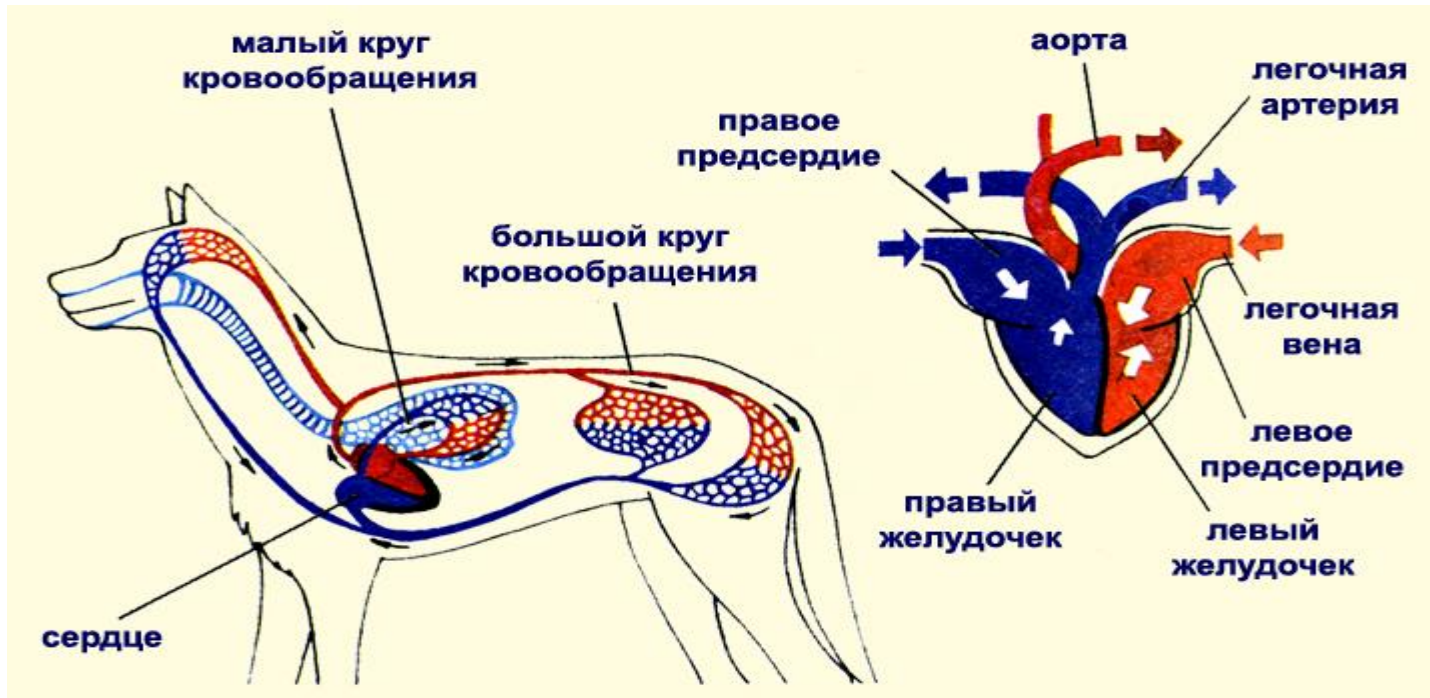
носовая полость — орган, согревающий, очищающий и обследующий газообразные вещества, поступающие при вдыхании воздуха;

гортань и трахея, как воздухопровод, и легкие — орган, в котором происходит газообмен, между вдыхаемым воздухом и кровью.



Кровеносная система

Состоит из кровеносных и лимфатических сосудов, по которым циркулирует в организме кровь и лимфа, сердца — органа, приводящего в движение кровь, лимфатических узлов и костного красного мозга как органов кроветворения.

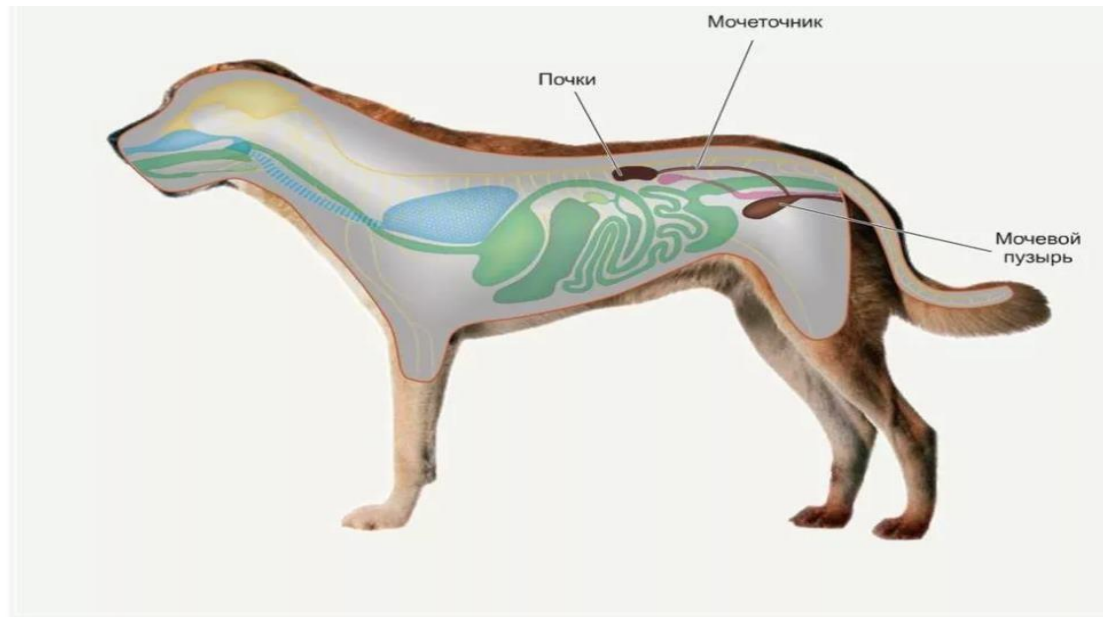


Мочевыделенная система

почки — орган, выделяющий из крови отбросы жизнедеятельности клеток в виде мочи;

мочеточники — проводящие пути от почек к мочевому пузырю;

мочевой пузырь — место временного скопления мочи, и мочеиспускательный канал — орган выведения мочи из мочевого пузыря наружу.

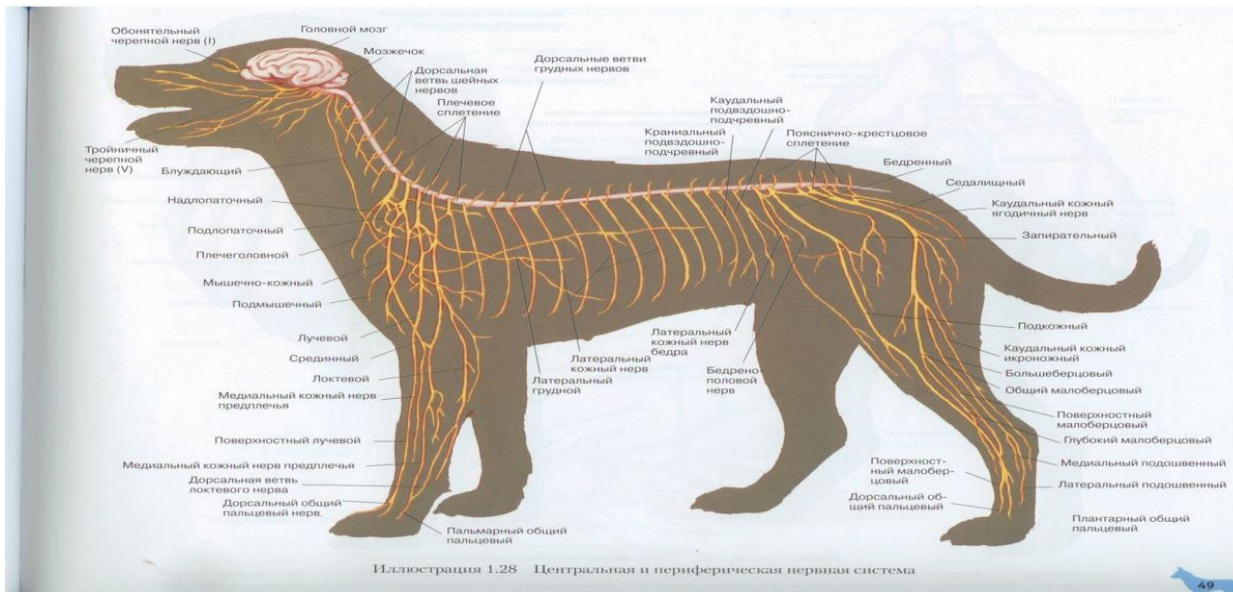


Расположение органов выделительной системы в теле собаки.

Нервную систему

Нервную систему в целом образуют центральная нервная система, периферическая и вегетативная нервная система. К органам чувств относятся органы зрения, слуха, обоняния, вкуса и осязания.

Функции нервной системы и органов чувств сводятся к восприятию всех внешних и внутренних раздражений, передачи их в центральные части нервной системы, а от них передачи возбуждения к тому или иному органу, побуждающих его к определенному действию. Нервная система является ведущей, регулирующей все процессы в организме и осуществляющей взаимосвязь организма с внешней средой.



Органы чувств

У собаки, как и у всех представителей млекопитающих, развиты 5 основных органов чувств: зрение, слух, обоняние, осязание, вкус.

Органы зрения, как ни странно, не играют первостепенной роли в жизни собаки. Щенки рождаются слепыми и открывают глаза примерно через две недели после своего появления на свет (обычно через 12-15 дней). По истечении первого месяца жизни зрение щенков нормализуется, они начинают видеть окружающие объекты настолько же отчетливо, как и человек, однако впоследствии, спустя всего несколько месяцев, у собак развивается миопия (близорукость). Примечательно то, что они не обладают способностью воспринимать увиденное в цвете: собаки видят все предметы в черно-белых тонах и различают цвета лишь по их интенсивности.

Слух собаки

Развит гораздо лучше, чем слух человека. Более того, диапазон ее слуха настолько широк, что животное способно распознавать даже ультразвук, в связи с этим в ходе тренировочных занятий со своими питомцами или во время охоты хозяева нередко пользуются специальными ультразвуковыми свистками. В строении органов слуха собаки и человека имеется определенная разница. Так, при утрате функций барабанной перепонки человек становится глухим, собака же в аналогичном случае все-таки сохраняет слух, хотя он и становится менее острым.

Осязание

– чувство, которое осуществляется с помощью особых тактильных волосков, или вибрисс. Они становятся незаменимыми помощниками для старых собак, уже утративших зрение и слух и имеющих слабое обоняние. Такие животные способны ориентироваться в пространстве лишь за счет использования органов осязания. Кроме того, даже здоровая и молодая собака успешно применяет тактильные волоски для того, чтобы находить в темноте дорогу или обнаруживать какие-либо предметы при полном отсутствии источников света.

Обоняние

Является главным чувством собаки, в то время как для человека оно второстепенно. Обоняние помогает ориентироваться собакам и многим другим животным, и от степени его развития зависят рабочие, служебные качества собаки

Органы вкуса

Начинают развиваться с первых недель жизни собаки. Очень важно еще в раннем возрасте выработать у щенка привычку к определенным продуктам, которые обогащают организм питательными веществами и не наносят вреда здоровью. Некоторые хозяева допускают большую ошибку, приучая щенков к потреблению лакомств: конфет, ломтиков торта и других сладостей.

Отличия собаки от человека

- ▶ Одно из главных, отличие собаки от человека в обонянии. Собаки в отличие от человека могут различать приблизительно 2 миллиона различных запахов.
- ▶ У взрослого человека длина кишечника составляет 8,8 м, в то время, как у собаки – 4,5м. Собаки в два раза быстрее переваривают пищу, нежели человек.
- ▶ Собаки по-другому видят этот мир. Не нужно обижаться на щенка, если он вам вместо синего мяча принес красный. Они не различают оттенков (исключение составляет красный и зеленый цвет), к тому же, плохо видят вблизи, однако в сумерках их зрение существенно обостряется. Объемное поле зрения собаки превосходит человеческое.
- ▶ Собаки гораздо выносливее и чувствительнее людей. В огромном количестве чувствительные рецепторы у них расположены на спине и голове, поэтому они так любят, когда их гладят и почесывают. О выносливости этих животных вообще легенды ходят. Собака может без остановок пробежать 200 км со скоростью 25 км/час, поэтому были случаи, когда верные собаки прибежали за хозяином сотни километров.

Сходства собаки и человека

- ▶ Мозг человека и собаки почти аналогично реагирует на голос, выражающий различные виды эмоций в музыкальной композиции и звуке окружающего пространства.
- ▶ Четырёхкамерное сердце.
- ▶ Наличие диафрагмы (мышцы, которая разделяет полость тела на брюшную и грудную).
- ▶ Лёгкие состоят из многократно ветвящихся трубочек, заканчивающихся лёгочными пузырьками – альвеолами.
- ▶ Постоянная температура тела.