



**«Особому детству –
особое внимание»
Система работы ПМПК
г.Козьмодемьянска**

КОЗЬМОДЕМЬЯНСК 2013

В целях обеспечения права ребенка на образование, адекватное его развитию и здоровью, в целях выявления специальных образовательных потребностей и определения условий, необходимых ребенку для развития, получения образования, адаптации и интеграции в социум, в г.Козьмодемьянске на базе ГБОУ РМЭ «Специальная (коррекционная) общеобразовательная школа-интернат г.Козьмодемьянска» создана Психолого-медико-педагогическая комиссия

Историческая справка

- Первая медико-педагогическая комиссия была создана на базе Вспомогательной школы-интернат г.Козьмодемьянска в 1962 г. Членами первой комиссии были дефектологи, работающие в школе-интернате. Возглавляла комиссию дефектолог **Роза Ивановна Криворотова**. Первым врачом- психиатром была **Егошина Надежда Кузьминична**. Все члены комиссии, как и председатель, работали на общественных началах, т.е. без отрыва от основной службы.
- С 1994 года председателем была назначена **Шургина С.А.**, руководитель ППЦ, к.п.н.
- С 1997 года ПМПК возглавила **Толстова Н.А.**, руководитель ППЦ г.Козьмодемьянска к.п.н.
- С апреля 2007 г.председателем назначена **Козикова В.А.** педагог-психолог ГБОУ РМЭ «Специальная(коррекционная)общеобразовательная школа-интернат г.Козьмодемьянска»

О проведении психолого-медико-педагогической комиссии

ПМПК проводится согласно приказу отдела образования администрации муниципального образования «Городской округ «Город Козьмодемьянск»

состав ПМПК в мае 2012г.:

- **Председатель ПМПК : Козикова В.А.,**
- **зам. председателя- Волкова М.В.(районный педиатр ГУ РМЭ «Козьмодемьянская ЦРБ»)**
- **Психоневролог-Егошина Н.К.**
- **Педагог-психолог-Шаланова А.А.**
- **Дефектолог-логопед-Федосеева Е.А.**
- **Оториноларинголог-Виноградова О.В.**
- **Офтальмолог-Васильева Н.А.**
- **Врач-педиатр-Петухова Э.И.**
- **Заведующая организационно-методическим центром ГУ РМЭ «Козьмодемьянский центр социальной помощи семье и детям»- Казимилова Т.Н.**
- **Руководитель ППС –Сапожникова С.Е.**
- **Секретарь-Мешкова И.В., методист отдела образования**

Миссия ПМПК:



Деятельность ПМПК направлена на создание целостной системы психолого-медико-педагогического сопровождения обучающихся (воспитанников), обеспечивающей оптимальные педагогические условия для детей с отклонениями в развитии или состояниями декомпенсации, имеющими трудности в обучении, в соответствии с их возрастными индивидуальными особенностями, уровнем актуального развития, состоянием соматического и нервно- психического здоровья.

ПМПК выполняет функцию высшей экспертной службы при определении вида и форм обучения детей

ПМПК ДЕЙСТВУЕТ НА ОСНОВЕ СЛЕДУЮЩИХ ДОКУМЕНТОВ:

ДЕКЛАРАЦИИ ООН О ПРАВАХ РЕБЕНКА;

МЕЖДУНАРОДНЫХ АКТОВ В ОБЛАСТИ ЗАЩИТЫ ПРАВ И ЗАКОННЫХ ИНТЕРЕСОВ РЕБЕНКА;

УКАЗОВ И РАСПОРЯЖЕНИЙ ПРЕЗИДЕНТА РФ, ПОСТАНОВЛЕНИЙ И РАСПОРЯЖЕНИЙ ПРАВИТЕЛЬСТВА РФ;

ФЕДЕРАЛЬНОГО ЗАКОНА ОБ ОБРАЗОВАНИИ;

ИНСТРУКТИВНЫХ ПИСЕМ МИНИСТЕРСТВА ОБРАЗОВАНИЯ РФ ПО ВОПРОСАМ ОРГАНИЗАЦИИ ДЕЯТЕЛЬНОСТИ ПМПК В СИСТЕМЕ ОБРАЗОВАНИЯ РФ;

ИНСТРУКТИВНЫХ ПИСЕМ ПО ПРИЕМУ ДЕТЕЙ В СПЕЦИАЛЬНЫЕ (КОРРЕКЦИОННЫЕ) УЧРЕЖДЕНИЯ;

ЗАКОНА РФ «О ПСИХИАТРИЧЕСКОЙ ПОМОЩИ И ГАРАНТИЯХ ПРАВ ГРАЖДАН ПРИ ЕЕ ОКАЗАНИИ»;

ПОЛОЖЕНИЯ «О ПСИХОЛОГО-МЕДИКО-ПЕДАГОГИЧЕСКОЙ СЛУЖБЕ В СИСТЕМЕ ОБРАЗОВАНИЯ»

Цели и задачи ПМПК:

- ❑ Проведение комплексной психолого-медико-педагогической диагностики детей и подростков с рождения и до 18 лет
 - ❑ Разработка индивидуальных рекомендаций
 - ❑ Уточнение диагноза психолого-медико-педагогической комиссией, дача рекомендаций в связи с изменением состояния ребенка, перевод его из одного вида учреждения в другой
 - ❑ Направление детей и подростков в лечебно-профилактические учреждения
 - ❑ Оказание консультативной помощи родителям, педагогам, по проблемам обучения и воспитания детей и подростков с недостатками психического и физического развития
 - ❑ Методическое руководство и оказание помощи педагогам ОУ в изучении динамики развития детей в процессе обучения и воспитания
-

Принципы ПМПК:

Принцип семейно-центрированности – специалисты ПМПК взаимодействуют не только с ребенком, но и с семьей.

Принцип партнерства – деятельность специалистов направлена на установление партнерских отношений с ребенком и его семьей.

Принцип междисциплинарного взаимодействия – работа с обследуемыми осуществляется специалистами разных областей знаний о ребенке и семье, действующих в рамках технологии профессионального взаимодействия.

Принцип добровольности – родители самостоятельно принимают решения об обращении в систему ПМПК.

Принцип открытости – ПМПК отвечает на запрос любой семьи или лиц, представляющих интересы ребенка, обеспокоенных его развитием.

Принцип конфиденциальности – информация о ребенке и семье, доступная специалистам ПМПК, не подлежит разглашению.

Принцип профессиональной ответственности – специалисты ПМПК ответственны за принятие решения и рекомендации, которые затрагивают интересы ребенка.

Принцип информированного согласия - ПМПК дает родителям или законным представителям доступную для понимания информацию о своей деятельности и ребенке, добиваясь согласия на участие в обследовании и помощи.

Принцип толерантности (отсутствие или ослабление реагирования на какой-либо неблагоприятный фактор)

ФУНКЦИИ ПМПК

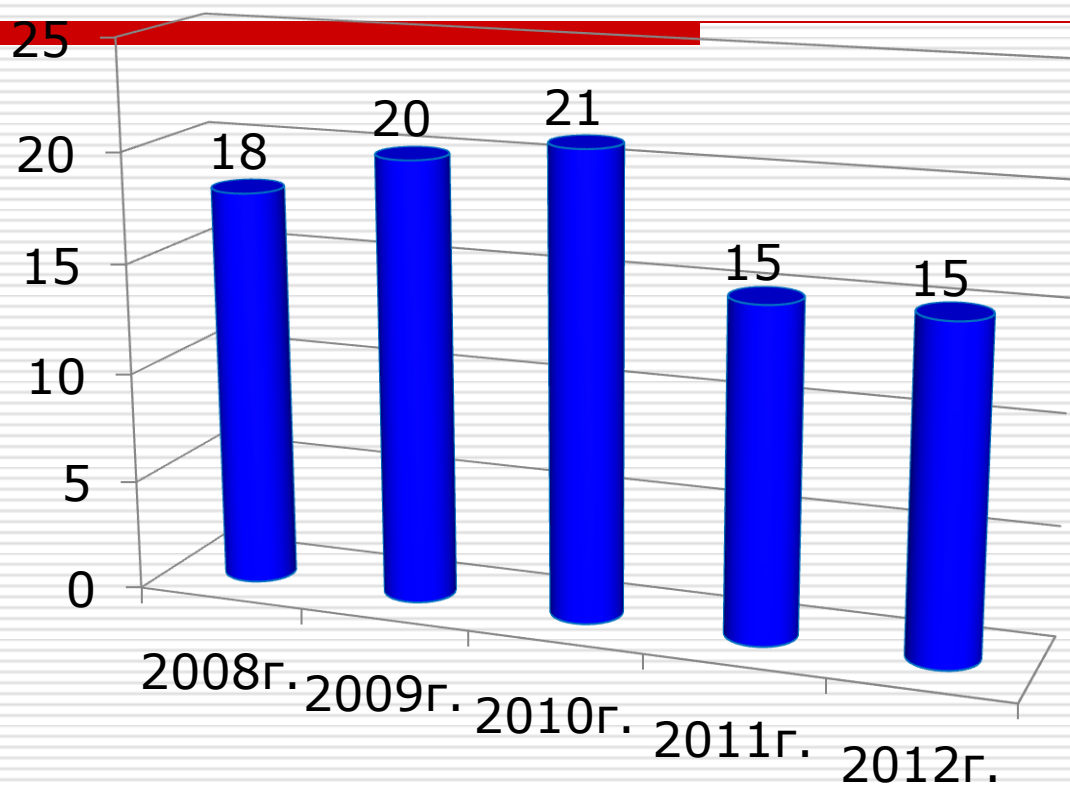
ЭКСПЕРТНО-ДИАГНОСТИЧЕСКАЯ ФУНКЦИЯ ПРЕДСТАВЛЯЕТ ВЫСОКОПРОФЕССИОНАЛЬНЫЙ УРОВЕНЬ ДИАГНОСТИКИ РАЗВИТИЯ РЕБЕНКА, ОБУЧЕНИЯ И ВОСПИТАНИЕ КОТОРОГО В СЕМЬЕ ИЛИ ОБРАЗОВАТЕЛЬНОМ УЧРЕЖДЕНИИ ТРЕБУЕТ СПЕЦИАЛЬНОЙ ПСИХОЛОГО-ПЕДАГОГИЧЕСКОЙ И СОПУТСТВУЮЩЕЙ МЕДИЦИНСКОЙ, СОЦИАЛЬНОЙ ПОМОЩИ.

Экспертно-диагностическая функция обеспечивает достоверность диагностики развития с опорой на следующие диагностические параметры: комплексная, всесторонняя, динамическая оценка нарушений в развитии, препятствующих развитию детей от 0 до 18 лет и реализации по отношению к ним процесса образования;

определение специальных образовательных потребностей детей с отклонениями в развитии, связанных с индивидуальными особенностями развития ребенка;

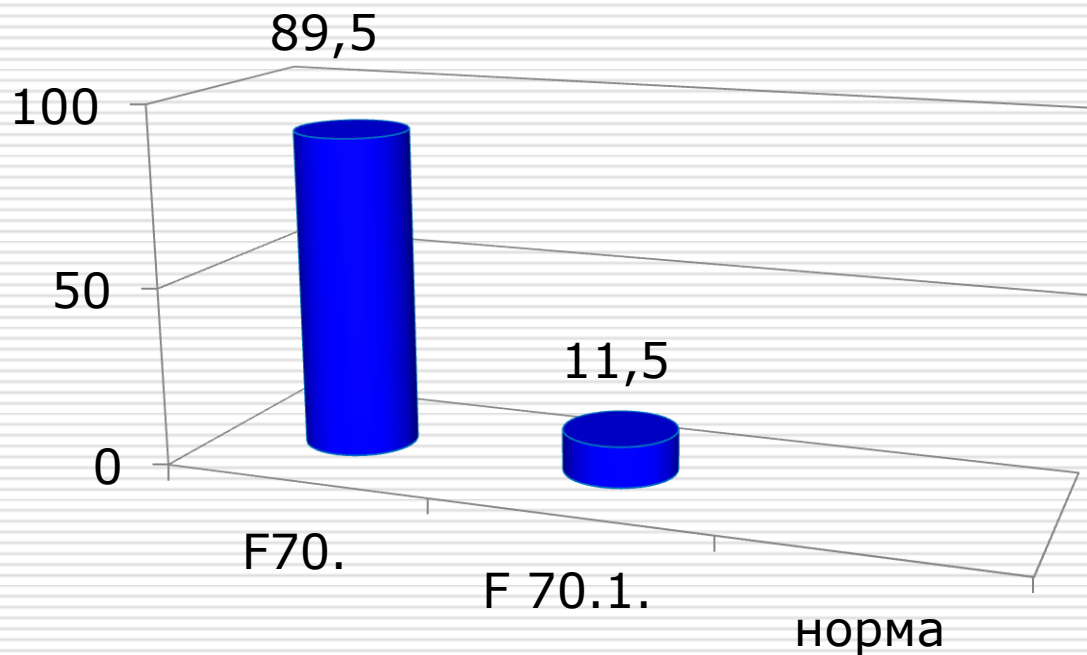
определение специальных условий получения образования детьми с отклонениями в развитии (тип, вид образовательного учреждения, образовательная программа, условия получения образования); оформление коллегиального заключения на ребенка, рекомендаций по реализации образовательного маршрута и сопутствующей помощи вне системы образования.

Количество детей, обследованных специалистами ПМПК



Наблюдается тенденция к росту количества детей, ежегодно обращающихся в ПМПК. Это, с одной стороны говорит, об увеличении количества детей и подростков, нуждающихся в специальных образовательных условиях, с другой, об информированности населения о данной структуре (ПМПК).

Количество детей, обследованных специалистами ПМПК



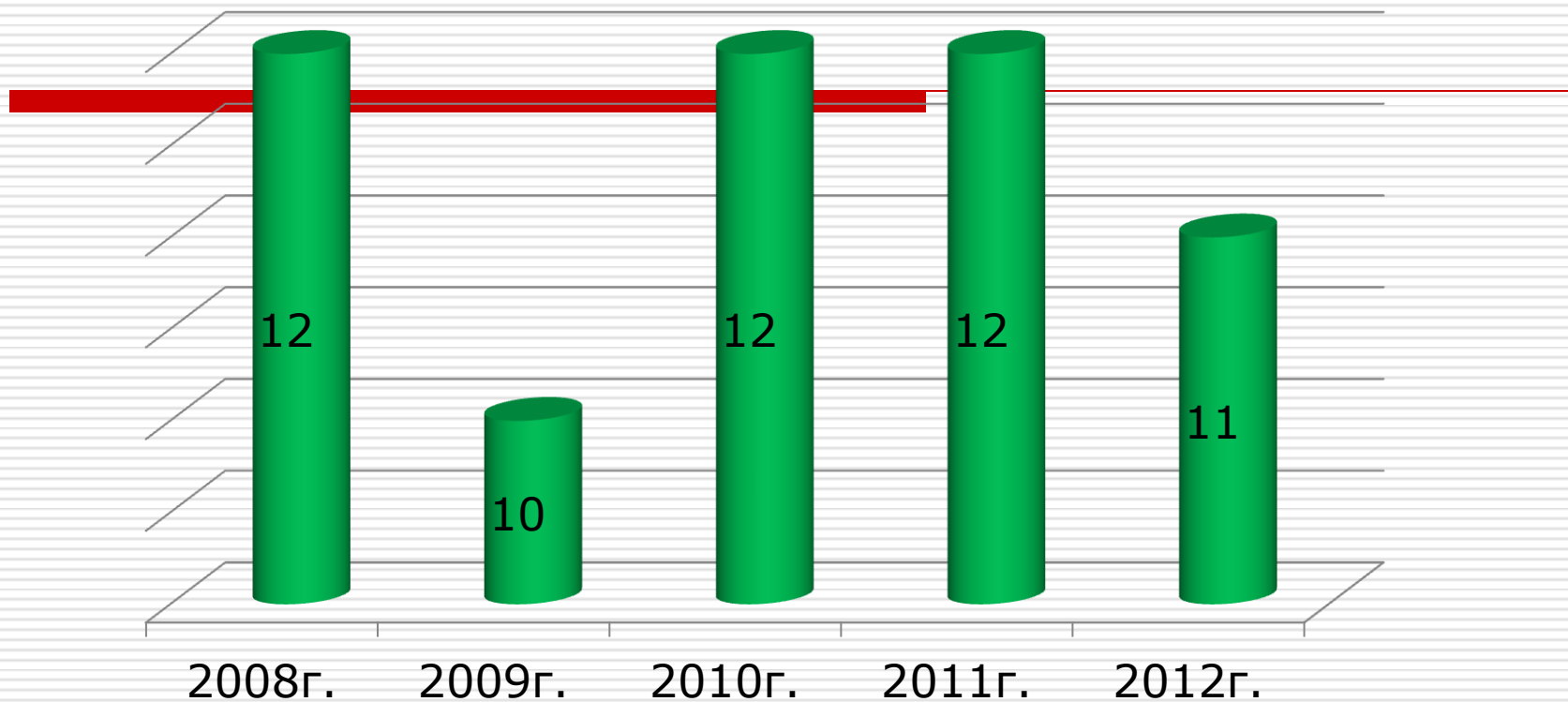
Все обследуемые дети получили заключение и рекомендации по дальнейшему обучению, с учетом их психофизического развития и особенностей поведения.

ФУНКЦИИ ПМПК

КОНСУЛЬТАТИВНАЯ ФУНКЦИЯ ПРЕДПОЛАГАЕТ ПОСРЕДСТВОМ ПРОФЕССИОНАЛЬНО ОРГАНИЗОВАННЫХ СПОСОБОВ ОСУЩЕСТВЛЯТЬ: - КОНСУЛЬТИРОВАНИЕ ДЕТЕЙ И ПОДРОСТКОВ, ОБРАТИВШИХСЯ В ПМПК

консультирование лиц, представляющих интересы детей с отклонениями в развитии (родителей, законных представителей, педагогических, медицинских, социальных работников и др.). Формы консультаций: - информационная; - сопроводительная; - индивидуальная; - тематическая. Специалисты ПМПК индивидуально консультируют родителей, педагогов: - с целью уточнения диагноза; - при конфликтных и диагностически сложных случаях.

Данные о детях, родителях и специалистах, проконсультированных специалистами ПМПК (педагогом-психологом)



Консультирование является основной формой взаимодействия специалистов ПМПК с детьми и лицами, представляющими их интересы. Основной задачей консультирования родителей/законных представителей является помощь в осознании проблемы ребёнка, своей роли в его развитии, принятие и использование информации в интересах ребёнка. Важно, чтобы помощь детям со стороны родителей была адекватной и имела коррекционно-развивающую направленность.

ФУНКЦИИ ПМПК

ФУНКЦИЯ СОПРОВОЖДЕНИЯ ПРЕДСТАВЛЯЕТ СОБОЙ ОБРАТНУЮ СВЯЗЬ ИЛИ КОНТРОЛЬ ЭФФЕКТИВНОСТИ РЕКОМЕНДАЦИЙ, КОТОРЫЕ БЫЛИ ДАНЫ ПОСЛЕ ОБСЛЕДОВАНИЯ (ОСУЩЕСТВЛЯЕТСЯ ЧЕРЕЗ МУНИЦИПАЛЬНЫЕ

ПМПК): Назначение переосвидетельствования детей через 1 год при прогнозе у них изменения диагноза. При определении образовательного маршрута по программе 7 вида дети повторно обследуются по окончании четвертого класса, при переходе из начального в среднее звено. Психолого-медико-педагогическое сопровождение детей, обучающихся по программе 8 вида, в школе для детей и подростков с девиантным поведением осуществляется психолого-медико-педагогическими консилиумами образовательных учреждений и контролируется муниципальными ПМПК. При необходимости повторного обследования на ПМПК комиссии предоставляют заявки на выездные комиссии.

Взаимодействие, консультирование, конструктивный диалог по сложным вопросам определения образовательного маршрута ребенка обеспечивает сотрудничество с ЦМППК, которая функционирует на базе Государственного бюджетного образовательного учреждения Республики Марий Эл "Центр психолого-педагогической реабилитации и коррекции, подготовки семей для принятия детей и их профессионального сопровождения "Детство" и является его структурным подразделением.

Место нахождения Учреждения: 424020, Республика Марий Эл, г. Йошкар-Ола, ул. Машиностроителей, д. 12 а

ФУНКЦИИ ПМПК

ИНФОРМАЦИОННО-ПРОСВЕТИТЕЛЬСКАЯ ФУНКЦИЯ

Информационно-просветительская функция осуществляется в рамках вопросов, находящихся в сфере компетенции ПМПК с использованием различных форм (семинары, консультации) и средств (печатная продукция, средства массовой информации). Просвещение распространяется на: население Горномарийского района, г.Козьмодемьянска, специалистов смежных ведомств; руководителей ОУ .



1
2-

Я

-

-

Информационно-просветительская функция

Публикации статей в СМИ:

- Подготовила статьи в газете «Ведомости Кузьмы и Домиана» «Поможет школа» - 02.06. 2011г., «Когда никто не слышит. Советы психолога» 01.12.2011г.**
- 25.04.2012г. публикация сборника материалов Межрегиональной научно-практической конференции «Психолого-педагогическое сопровождение личности в образовательном пространстве: теория, практика, инновации» на тему «Адаптация первоклассников в школе»**

Обращения в ПМПК

**За консультацией в ПМПК
обращаются не только родители, чьи
дети и подростки с особенностями в
развитии, но и родители, дети
которых с условно нормативным
развитием, часто имеющие
трудности школьной и социальной
дезадаптации, эмоциональные
проблемы**

**В целях организации условий
охраны здоровья всех участников
образовательного процесса,
повышения эффективности
деятельности практических
психологов образовательных
учреждений в г.Козьмодемьянске
создана и развивается
городская Служба практической
психологии образования**

Практическая деятельность:

■ Специалисты ПМПК обучают детей-инвалидов

индивидуально на дому, дают консультации родителям обучению и оздоровлению учащихся

■ в рамках псевдоинтеграции (инклюзии) сотрудничает с школой-интеграцией углубленного изучения отдельных предметов г. Козьмодемьянске где участвует в игре «Зажигай лампу добра»



Повышение квалификации

- с 13 декабря 2011г. по 14 января 2012г. прошла краткосрочное обучение в федеральном государственном бюджетном образовательном учреждении высшего профессионального образования «Чувашский государственный педагогический университет им. И.Я.Яковлева» по программе «Актуальные проблемы обучения и воспитания детей с нарушениями интеллекта» в объеме 72 ч.
- Получила диплом о профессиональной переподготовке (ПП № 006952) в федеральном государственном бюджетном образовательном учреждении высшего профессионального образования «Чувашский государственный педагогический университет им. И.Я.Яковлева» по программе: «Коррекционная педагогика и специальная психология» с правом на ведение профессиональной деятельности в сфере коррекционной педагогики и специальной психологии (г.Чебоксары, 2012г.)

Практическая деятельность:

- 1.04.2009г-1.12.2012г. работала психологом-консультантом на Телефоне доверия управления образования г.Козьмодемьянска
- Являюсь членом экспертной группы при аттестации педагогов-психологов г.Козьмодемьянска

- За участие в работе экспертной группы секции «Психология» в рамках VII городской НПК учащейся молодежи «Шаг в будущее» от отдела образования администрации МО «Городской округ «Город Козьмодемьянск» имею благодарность (19.04.2012г.)

Сертификаты:

Сертификат участника единого методического дня «Системные изменения муниципального образования города Козьмодемьянска в условиях принятия Федерального закона

«Об образовании Российской Федерации», где выступила с докладом: «Возрастные особенности психического развития ребенка. Почему важен контакт с ребенком?» (30.11.12г.)
Сертификат участника тренинга для руководителей образовательных учреждений, осуществляющего интегрированное обучение детей с ОВЧ (г. Чебоксары) (Министерство образования Российской Федерации, Научно-образовательный центр «Защита детей и молодежи» Московского государственного гуманитарного университета имени М.М. Щоломова) (30.11.12г.)
Сертификат участника районного семинара «Повышения эффективности и качества развивающего обучения и воспитания учащихся коррекционной школе VIII вида», где провела психологический тренинг «Легко ли быть терпеливым?» с учащимися 6 класса. (ГБОУ РМЭ «Специальная (коррекционная) общеобразовательная школа-интернат г. Козьмодемьянска») (30.11.12г.)



ВЫВОДЫ:

ПМПК, как временно действующее структурное подразделение, работает в систематическом режиме, – 1 раз в год по определенному графику и постоянным составом с привлечением на сессию ПМПК временных специалистов.

На всех уровнях системы ПМПК выработаны единые требования к формам документации, статистической отчетности и к процедуре обследования ребёнка. Отслеживается фактическое обучение и динамика развития детей, прошедших обследование на ПМПК.

ВЫВОДЫ:

Формируется банк данных по всем составляющим деятельности ПМПК.

Продолжается развитие системы психолого-педагогического сопровождения: - разрабатываются вариативные модели сопровождения, совершенствуются механизмы взаимодействия специалистов разных учреждений и ведомств, в образовательном пространстве города формируется система специального (коррекционного) и компенсирующего обучения детей со специальными образовательными потребностями.

Выводы:

каждый специалист ПМПК работает в рамках личной методической темы; - делятся опытом работы с коллегами, - тесно сотрудничают с центральной ПМПК; - принимают активное участие в работе городских методических объединений по профилю; - периодически повышают квалификацию через курсовую подготовку; - принимают активное участие в работе ПМП консилиумов на базе образовательных учреждений, педсоветах, семинарах городского и регионального уровня; - разрабатывают и выдают рекомендации для родителей и педагогов в виде информационных листов; - печатаются в местной и республиканской прессе; - занимаются апробацией и адаптацией методик. Существенным координирующим звеном в сопровождении являются психолого-медико- педагогические консилиумы. На сегодняшний день на базе школьных учреждений 3 консилиума, на базе дошкольных учреждений – 6 консилиумов. В течение учебного года специалисты ПМПК сотрудничают с образовательными учреждениями города и района , с целью оказания консультативной и методической помощи, отслеживания эффективности выполнения рекомендаций ПМПК

Сегодня в городе:

- работает Психолого-медико-педагогическая комиссия;
- созданы психолого-медико-педагогические консилиумы
- создана логопедическая служба в дошкольных учреждениях и школах;
- действует система профилактики социально зависимых заболеваний;
- развивается Служба практической психологии образования;
- работает система социальной и психологической помощи детей и подростков «группы риска»;
- ежегодно пополняется библиотека и медиатека для работников образования

Благодарю за внимание!
