

**ТЕХНИЧЕСКОЕ ОПИСАНИЕ  
КОМПЕТЕНЦИИ**  
Правоохранительная деятельность  
«Полицейский»

Организация Союз «Молодые профессионалы (Ворлдскиллс Россия)» (далее WSR) в соответствии с уставом организации и правилами проведения конкурсов установила нижеизложенные необходимые требования владения этим профессиональным навыком для участия в соревнованиях по компетенции.

**Техническое описание включает в себя следующие разделы:**

1. ВВЕДЕНИЕ .....	3
1.1. НАЗВАНИЕ И ОПИСАНИЕ ПРОФЕССИОНАЛЬНОЙ КОМПЕТЕНЦИИ .....	3
1.2. ВАЖНОСТЬ И ЗНАЧЕНИЕ НАСТОЯЩЕГО ДОКУМЕНТА .....	3
1.3. АССОЦИИРОВАННЫЕ ДОКУМЕНТЫ .....	4
2. СПЕЦИФИКАЦИЯ СТАНДАРТА WORLDSKILLS (WSSS).....	5
2.1. ОБЩИЕ СВЕДЕНИЯ О СПЕЦИФИКАЦИИ СТАНДАРТОВ WORLDSKILLS (WSSS) .....	5
3. ОЦЕНОЧНАЯ СТРАТЕГИЯ И ТЕХНИЧЕСКИЕ ОСОБЕННОСТИ ОЦЕНКИ .....	14
3.1. ОСНОВНЫЕ ТРЕБОВАНИЯ.....	14
4. СХЕМА ВЫСТАВЛЕНИЯ ОЦЕНКИ .....	15
4.1. ОБЩИЕ УКАЗАНИЯ.....	15
4.2. КРИТЕРИИ ОЦЕНКИ.....	16
4.3. СУБКРИТЕРИИ .....	17
4.4. АСПЕКТЫ.....	17
4.5. МНЕНИЕ СУДЕЙ (СУДЕЙСКАЯ ОЦЕНКА) .....	18
4.6. ИЗМЕРИМАЯ ОЦЕНКА.....	19
4.7. ИСПОЛЬЗОВАНИЕ ИЗМЕРИМЫХ И СУДЕЙСКИХ ОЦЕНОК .....	19
4.8. СПЕЦИФИКАЦИЯ ОЦЕНКИ КОМПЕТЕНЦИИ .....	20
4.9. РЕГЛАМЕНТ ОЦЕНКИ.....	20
5. КОНКУРСНОЕ ЗАДАНИЕ .....	21
5.1. ОСНОВНЫЕ ТРЕБОВАНИЯ.....	21
5.2. СТРУКТУРА КОНКУРСНОГО ЗАДАНИЯ.....	21
5.3. ТРЕБОВАНИЯ К РАЗРАБОТКЕ КОНКУРСНОГО ЗАДАНИЯ.....	22
5.4. РАЗРАБОТКА КОНКУРСНОГО ЗАДАНИЯ.....	23
5.5. УТВЕРЖДЕНИЕ КОНКУРСНОГО ЗАДАНИЯ.....	26
5.6. СВОЙСТВА МАТЕРИАЛА И ИНСТРУКЦИИ ПРОИЗВОДИТЕЛЯ .....	26
6. УПРАВЛЕНИЕ КОМПЕТЕНЦИЕЙ И ОБЩЕНИЕ .....	27

6.1 ДИСКУССИОННЫЙ ФОРУМ.....	27
6.2. ИНФОРМАЦИЯ ДЛЯ УЧАСТНИКОВ ЧЕМПИОНАТА .....	27
6.3. АРХИВ КОНКУРСНЫХ ЗАДАНИЙ .....	27
6.4. УПРАВЛЕНИЕ КОМПЕТЕНЦИЕЙ.....	28
7. ТРЕБОВАНИЯ ОХРАНЫ ТРУДА И ТЕХНИКИ БЕЗОПАСНОСТИ.....	28
7.1 ТРЕБОВАНИЯ ОХРАНЫ ТРУДА И ТЕХНИКИ БЕЗОПАСНОСТИ НА ЧЕМПИОНАТЕ ..	<b>Error! Bookmark not defined.</b>
7.2 СПЕЦИФИЧНЫЕ ТРЕБОВАНИЯ ОХРАНЫ ТРУДА, ТЕХНИКИ БЕЗОПАСНОСТИ И ОКРУЖАЮЩЕЙ СРЕДЫ КОМПЕТЕНЦИИ.....	<b>Error! Bookmark not defined.</b>
8. МАТЕРИАЛЫ И ОБОРУДОВАНИЕ .....	28
8.1. ИНФРАСТРУКТУРНЫЙ ЛИСТ.....	30
8.2. МАТЕРИАЛЫ, ОБОРУДОВАНИЕ И ИНСТРУМЕНТЫ В ИНСТРУМЕНТАЛЬНОМ ЯЩИКЕ (ТУЛБОКС, TOOLBOX).....	32
8.3. МАТЕРИАЛЫ И ОБОРУДОВАНИЕ, ЗАПРЕЩЕННЫЕ НА ПЛОЩАДКЕ.....	32
8.4. ПРЕДЛАГАЕМАЯ СХЕМА КОНКУРСНОЙ ПЛОЩАДКИ.....	32
9. ОСОБЫЕ ПРАВИЛА ВОЗРАСТНОЙ ГРУППЫ 14-16 ЛЕТ..	<b>Error! Bookmark not defined.</b>

## 1. ВВЕДЕНИЕ

### 1.1. НАЗВАНИЕ И ОПИСАНИЕ ПРОФЕССИОНАЛЬНОЙ КОМПЕТЕНЦИИ

1.1.1 Название вида профессионального навыка:

«Полицейский».

1.1.2 Описание

Профессиональные обязанности полицейского включают в себя знание нормативных правовых актов МВД России, регламентирующих деятельность полиции по охране общественного порядка и обеспечению общественной безопасности; назначение, функции и задачи подразделений патрульно-постовой службы и умение осуществлять оперативно-служебную деятельность в составе патрульно-постовых нарядов, преследовать, задерживать и доставлять в органы внутренних дел лиц, совершивших правонарушение, правомерно применять физическую силу, специальные средства, огнестрельное оружие, умение принимать процессуально значимые решения и документировать их.

1.2. ВАЖНОСТЬ И ЗНАЧЕНИЕ НАСТОЯЩЕГО ДОКУМЕНТА

Документ содержит информацию о стандартах, которые предъявляются участникам для возможности участия в соревнованиях, а также принципы, методы и процедуры, которые регулируют соревнования. При этом WSR признаёт авторское право WorldSkills International (WSI). WSR также признаёт права интеллектуальной собственности WSI в отношении принципов, методов и процедур оценки.

Каждый эксперт и участник должен знать и понимать данное Техническое описание.

### 1.3. АССОЦИИРОВАННЫЕ ДОКУМЕНТЫ

Поскольку данное Техническое описание содержит лишь информацию, относящуюся к соответствующей профессиональной компетенции, его необходимо использовать совместно со следующими документами:

- WSR, Регламент проведения чемпионата;
- WSR, онлайн-ресурсы, указанные в данном документе.
- WSR, политика и нормативные положения
- Инструкция по охране труда и технике безопасности по компетенции

## 2. СПЕЦИФИКАЦИЯ СТАНДАРТА WORLDSKILLS (WSSS)

### 2.1. ОБЩИЕ СВЕДЕНИЯ О СПЕЦИФИКАЦИИ СТАНДАРТОВ WORLDSKILLS (WSSS)

WSSS определяет знание, понимание и конкретные компетенции, которые лежат в основе лучших международных практик технического и профессионального уровня выполнения работы. Она должна отражать коллективное общее понимание того, что соответствующая рабочая специальность или профессия представляет для промышленности и бизнеса.

Целью соревнования по компетенции является демонстрация лучших международных практик, как описано в WSSS и в той степени, в которой они могут быть реализованы. Таким образом, WSSS является руководством по необходимому обучению и подготовке для соревнований по компетенции.

В соревнованиях по компетенции проверка знаний и понимания осуществляется посредством оценки выполнения практической работы. Отдельных теоретических тестов на знание и понимание не предусмотрено.

WSSS разделена на четкие разделы с номерами и заголовками.

Каждому разделу назначен процент относительной важности в рамках WSSS. Сумма всех процентов относительной важности составляет 100.

В схеме выставления оценок и конкурсном задании оцениваются только те компетенции, которые изложены в WSSS. Они должны отражать WSSS настолько всесторонне, насколько допускают ограничения соревнования по компетенции.

Схема выставления оценок и конкурсное задание будут отражать распределение оценок в рамках WSSS в максимально возможной степени. Допускаются колебания в пределах 5% при условии, что они не исказят весовые коэффициенты, заданные условиями WSSS.

Раздел		
1	Коммуникативные навыки	5
	<p>Конкурсант должен знать и понимать:</p> <ul style="list-style-type: none"> <li>• в любой ситуации исходить из того, что человек и его жизнь есть высшая ценность, а соблюдение и защита его прав и свобод составляют основной смысл и содержание правоохранительной деятельности.</li> <li>• не высказывать публично в прямом или любом косвенном виде свои политические симпатии и антипатии;</li> <li>• верность, уважение и корректность по отношению к государству;</li> <li>• соблюдать нравственную чистоплотность при любых обстоятельствах, предупреждать, выявлять и пресекать, неисполнения служебного долга.</li> <li>• уважение и терпимость по отношению ко всем гражданам, а также обычаям и традициям разных народов;</li> <li>• не должен признавать за собой никаких исключительных достоинств или особых прав и не афишировать свои положительные качества, обязан жить по средствам.</li> <li>• руководствоваться государственными и служебными интересами, исключая возможность влияния со стороны частных лиц, политических, общественных, религиозных, экономических и любых других организаций и групп.</li> </ul>	
	<p>Конкурсант должен уметь:</p> <ul style="list-style-type: none"> <li>• неукоснительно соблюдать Конституцию Российской Федерации, требования федеральных законов, Присяги и нормативных правовых актов, регламентирующих деятельность органов внутренних дел;</li> <li>• стремиться внести свой вклад в укрепление лучших традиций и содействовать повышению авторитета полиции в обществе;</li> <li>• пресекать любые проявления ксенофобии, расизма и экстремизма, предупреждать конфликты на этнической, религиозной и иной основе;</li> <li>• не распространять конфиденциальную информацию;</li> <li>• соблюдать и отстаивать чистоту родной речи, не допускать нецензурных выражений и ругательств</li> <li>• заботиться о поддержании в коллективе здорового морально-психологического климата, атмосферы взаимной</li> </ul>	

	<p>требовательности, доверия и доброжелательности;</p> <ul style="list-style-type: none"> <li>• постоянно повышать свой культурный, интеллектуальный уровень; помнить, что формирование и развитие богатого духовного мира в эмоционально-чувственной сфере есть этическая и эстетическая основа нравственности;</li> <li>• относиться почтительно, с уважением к людям старшего и преклонного возраста, ветеранам, инвалидам, с искренней готовностью оказывать им необходимую помощь.</li> </ul>	
<b>2</b>	<b>Профайлинг Психология личности преступника</b>	<b>5</b>
	<p>Конкурсант должен знать и понимать:</p> <ul style="list-style-type: none"> <li>• концепцию управления физическими и психическими ресурсами человека;</li> <li>• факты коррупции, обмана, корысти, мздоимства, взяточничества, предательства;</li> <li>• культурные и иные особенности этнических и социальных групп, а также концессий;</li> <li>• подозрительные признаки;</li> <li>• экспресс-психодиагностику;</li> <li>• фиксацию отклонений в поведении и другие действия по изучению потенциально опасных лиц;</li> <li>• процессы межличностного взаимодействия</li> <li>• считыванию внешней и внутренней информации.</li> </ul>	
	<p>Конкурсант должен уметь:</p> <ul style="list-style-type: none"> <li>• определять физиологические симптомы лжи;</li> <li>• дифференцировать мимику и жестикуляцию при обмане;</li> <li>• различать речевые построения, выдающие ложь;</li> <li>• различать типы преступников;</li> <li>• вести наблюдение, беседу;</li> <li>• общие черты личности преступника</li> <li>• черты личности отдельных типов преступников.</li> </ul>	
<b>3</b>	<b>Профессиональная компетентность</b>	<b>20</b>
	<p>Конкурсант должен знать и понимать:</p> <ul style="list-style-type: none"> <li>• как патрулировать населенные пункты и общественные места, оборудовать контрольные пункты, выставлять посты, в том числе стационарные, и заслоны;</li> <li>• как требовать от граждан соблюдения пропускного режима на охраняемых объектах;</li> <li>• как проверять у граждан документы, подтверждающие законность владения (использования) ими гражданским или служебным оружием;</li> <li>• как проводить обыск;</li> </ul>	



	<ul style="list-style-type: none"> <li>• как проводить задержание.</li> </ul>	
	<p>Конкурсант должен уметь:</p> <ul style="list-style-type: none"> <li>• требовать от граждан и должностных лиц прекращения противоправных действий;</li> <li>• требовать от граждан (групп граждан) покинуть место совершения преступления, административного правонарушения, место происшествия;</li> <li>• проверять документы, удостоверяющие личность граждан;</li> <li>• останавливать транспортные средства, для обеспечения безопасности дорожного движения;</li> <li>• запрещать эксплуатацию автотранспортных средств и прицепов к ним, тракторов и других самоходных машин при наличии технических неисправностей, создающих угрозу безопасности дорожного движения;</li> <li>• задерживать транспортные средства, находящиеся в розыске;</li> <li>• временно ограничивать или запрещать дорожное движение.</li> <li>• быстро принимать верные решения в экстремальных и сложных ситуациях;</li> <li>• стойко переносить экстремальные физические и психологические нагрузки;</li> <li>• эффективно работать в коллективе, интегрироваться в группу и продуктивно взаимодействовать с сотрудниками и населением;</li> <li>• быть психологически устойчивым к негативному влиянию стресс-факторов;</li> <li>• выяснить место, время и способ совершения преступления;</li> <li>• данные (приметы) о подозреваемом в совершении преступления;</li> <li>• установить были ли очевидцы преступления и что известно о них;</li> <li>• выяснить в каком состоянии находится потерпевший и оказана ли ему помощь;</li> <li>• узнать фамилию, имя, отчество и адрес заявителя</li> <li>• принять решительные меры к пресечению преступления;</li> <li>• организовать преследование и задержание преступников;</li> <li>• оказать помощь потерпевшим, при необходимости вызвать скорую помощь;</li> <li>• установить свидетелей (очевидцев);</li> <li>• обеспечить охрану места происшествия;</li> </ul>	

4	Физическая подготовка и боевые искусства	20
	<p>Конкурсант должен знать и понимать:</p> <ul style="list-style-type: none"> <li>• правила и тактику личной безопасности в условиях повседневной служебной деятельности и в чрезвычайных ситуациях;</li> <li>• правовые основы применения физической силы и приемов рукопашного боя;</li> <li>• тактику индивидуальных и групповых действий в процессе задержания преступника;</li> <li>• биологические процессы регуляции, направленные на восстановление организма;</li> <li>• принципы оказания первой доврачебной помощи.</li> </ul>	
	<p>Конкурсант должен уметь:</p> <ul style="list-style-type: none"> <li>• вести здоровый образ жизни, соблюдать правила личной и общественной гигиены, постоянно заботиться о своей физической (специальной) подготовленности, поддержании достойного внешнего вида;</li> <li>• предупредить опасность или хотя бы свести до минимума ее возможные последствия;</li> <li>• осуществлять ударные, контрударные и защитные действия;</li> <li>• осуществлять задержание лица с применения физической силы;</li> <li>• решать многочисленные ситуационные задачи в экстремальных условиях.</li> <li>• выполнять нормативы по физической подготовке;</li> <li>• вести бой без оружия, с оружием, подручными средствами.</li> <li>• обеспечить лицам, получившим телесные повреждения в результате применения физической силы, доврачебную медицинскую помощь.</li> </ul>	
5	Работа со специальными средствами и оборудованием	10
	<p>Конкурсант должен знать и понимать:</p> <ul style="list-style-type: none"> <li>• основания и порядок применения специальных средств лично или в составе группы;</li> <li>• ограничения на применение специальных средств лично или в составе группы</li> <li>• общую классификацию специальной техники, направления, правовые и организационные основы ее применения;</li> <li>• правовую основу применения оперативной техники;</li> <li>• назначение отдельных видов технических средств, принципы действия, основные технические данные, перспективы развития.</li> </ul>	

	<p>Конкурсант должен уметь:</p> <ul style="list-style-type: none"> <li>• работать с базами данных информационного центра;</li> <li>• составить фоторобот разыскиваемого лица;</li> <li>• использовать общевойсковой защитный комплект (одевание, стрельба, перемещение).</li> <li>• обеспечить лицам, получившим телесные повреждения в результате применения специальных средств, доврачебную медицинскую помощь;</li> <li>• оказать первую помощь при ранении;</li> <li>• применять криминалистическую технику в работе с следами.</li> </ul>	
<b>6 Работа с оружием</b>		<b>20</b>
	<p>Конкурсант должен знать и понимать:</p> <ul style="list-style-type: none"> <li>• назначение, боевые свойства, устройство, правила обращения, ухода и сбережения табельного огнестрельного оружия и боеприпасов;</li> <li>• классификацию оружия, значение макета массогабаритного;</li> <li>• нормы ответственности за незаконный оборот оружия;</li> <li>• правовые основы применения огнестрельного оружия сотрудниками полиции;</li> <li>• меры безопасности при обращении с огнестрельным оружием и боеприпасами;</li> <li>• приемы и правила стрельбы из огнестрельного оружия.</li> </ul>	
	<p>Конкурсант должен уметь:</p> <ul style="list-style-type: none"> <li>• применять способы удержания оружия (хватка);</li> <li>• производить прицельный выстрел из пистолета Макарова с одной руки;</li> <li>• производить неполную разборку и сборку пистолета Макарова и автомата Калашникова макета массогабаритного.</li> <li>• воспроизвести снаряжение магазинов автомата и пистолета учебными патронами.</li> <li>• стрелять из пистолета Макарова макета массогабаритного в средствах индивидуальной защиты.</li> <li>• стрелять из пистолета Макарова макета массогабаритного из положения лежа на спине.</li> <li>• обеспечить лицам, получившим телесные повреждения в результате применения огнестрельного оружия, доврачебную медицинскую помощь.</li> </ul>	
<b>7 Работа с документацией</b>		<b>5</b>

	<p>Конкурсант должен знать и понимать:</p> <ul style="list-style-type: none"> <li>• Конституцию Российской Федерации;</li> <li>• нормативные правовые акты, регламентирующие деятельность полиции по охране общественного порядка и обеспечению общественной безопасности;</li> <li>• назначение, функции и задачи подразделений патрульно-постовой службы;</li> <li>• обязанности и права патрульно-постовых нарядов, порядок несения службы в составе нарядов, на постах и маршрутах;</li> <li>• тактику противодействия терроризму и экстремистской деятельности;</li> <li>• основания и порядок задержания лиц, подозреваемых в совершении преступлений, лиц совершивших административные правонарушения,</li> <li>• особенности задержания на объектах транспорта;</li> <li>• служебные документы: типологию, содержание, композицию, языковое оформление</li> </ul>	
	<p>Конкурсант должен уметь:</p> <ul style="list-style-type: none"> <li>• оформлять протоколы:            протокол личного обыска;            протокол задержания подозреваемого;            протокол осмотра места происшествия;            протокол осмотра предметов (документов);            протокол допроса потерпевшего;            протокол допроса свидетеля;            протокол допроса с участием переводчика;            протокол предъявления предмета для опознания;            протокол освидетельствования;            протокол наложения ареста на денежные средства;            протокол обыска;            протокол осмотра местности, жилища, иного помещения            протокол проверки показаний на месте;            протокол допроса несовершеннолетнего потерпевшего (свидетеля);            протокол получения образцов для сравнительного исследования.</li> </ul>	
<p><b>8 Местность как элемент оперативной обстановки. 5 Ориентирование на местности при решении оперативно-служебных задач.</b></p>		

	<p>Конкурсант должен знать и понимать:</p> <ul style="list-style-type: none"> <li>• основные виды (разновидности) местности, их тактические свойства;</li> <li>• ориентирование и движение на местности по карте и без карты.</li> <li>• определение сторон горизонта при ориентировании на местности;</li> <li>• ориентирование на местности по топографической карте;</li> <li>• производится различными способами;</li> <li>• общие правила составления схем.</li> </ul>	
	<p>Конкурсант должен уметь:</p> <ul style="list-style-type: none"> <li>• определять проходимость местности, защитные свойства местности;</li> <li>• определять условия ориентирования; наблюдения;</li> <li>• маскировать местность для ведения огня;</li> <li>• определить стороны горизонта по компасу, небесным светилам и различным местным признакам, по различным признакам местных предметов;</li> <li>• определять на карте точку своего стояния;</li> <li>• двигаться на местности с помощью карты по заданному маршруту (по азимутам).</li> </ul>	
<b>9</b>	<b>Охрана труда и техника безопасности</b>	<b>10</b>
	<p>Конкурсант должен знать и понимать:</p> <ul style="list-style-type: none"> <li>• • к соревнованиям допускаются команды, прошедшие инструктаж по охране труда, медицинский осмотр и не имеющие противопоказаний по состоянию здоровья;</li> <li>• • участники обязаны соблюдать правила выполнения конкурсного задания;</li> <li>• • при проведении соревнований возможно воздействие на участников следующих опасных факторов:             <ul style="list-style-type: none"> <li>- травмы при выполнении заданий с использованием неисправного оборудования;</li> <li>- травмы при падении на скользком грунте или твердом покрытии;</li> <li>- травмы при выполнении приемов рукопашного боя;</li> <li>- обморожения при проведении соревнований на открытой местности при ветре более 1,5-2,0 м/с и при температуре воздуха ниже –20 градусов;</li> <li>- ушибы, порезы, ослепления при обращении с оружием и</li> </ul> </li> </ul>	

	<p>специальными средствами;</p> <p>- соревнования необходимо проводить в форме установленного образца (спортивной одежде и спортивной обуви), соответствующих виду соревнований, сезону и погоде;</p> <ul style="list-style-type: none"> <li>• стрельбы проводятся в оборудованном тире;</li> <li>• безопасность при проведении стрельб обеспечивается четкой организацией;</li> <li>• дисциплинированность всех участников стрельб и работы с оружием;</li> <li>• запрещается располагать на пути лазерного излучения посторонние предметы, вызывающие его зеркальное отражение;</li> <li>• не допускается смотреть навстречу лазерному излучению;</li> <li>• запрещается направлять излучение в глаз человека;</li> <li>• при неисправности инвентаря или оружия прекратить соревнования и сообщить об этом эксперту;</li> <li>• участники, допустившие невыполнение или нарушение инструкции по охране труда, привлекаются к ответственности и со всеми командами проводится внеплановый инструктаж по охране труда.</li> </ul>	
	<p>Конкурсант должен уметь:</p> <ul style="list-style-type: none"> <li>• проверить исправность инвентаря и оружия;</li> <li>• провести разминку;</li> <li>• проводить анализ опасных и вредных факторов в сфере профессиональной деятельности;</li> <li>• принимать меры для исключения производственного травматизма;</li> <li>• применять средства индивидуальной и коллективной защиты;</li> <li>• пользоваться первичными переносными средствами пожаротушения;</li> <li>• применять безопасные методы выполнения работ;</li> <li>• соблюдать требования по безопасному ведению технологического процесса;</li> <li>• визуально определять пригодность СИЗ к использованию;</li> <li>• предохранять специальные средства и оружие от ударов и повреждений;</li> <li>• не прикасаться руками к оптическим элементам;</li> <li>• не допускать самостоятельную разборку оружия;</li> <li>• оказывать первую помощь при травмах;</li> </ul>	

	<ul style="list-style-type: none"> <li>• правильно действовать при возникновении пожара и в других экстремальных и чрезвычайных ситуациях.</li> </ul>	
<b>Всего</b>		<b>100</b>

## 3. ОЦЕНОЧНАЯ СТРАТЕГИЯ И ТЕХНИЧЕСКИЕ ОСОБЕННОСТИ ОЦЕНКИ

### 3.1. ОСНОВНЫЕ ТРЕБОВАНИЯ

Стратегия устанавливает принципы и методы, которым должны соответствовать оценка и начисление баллов WSR.

Экспертная оценка лежит в основе соревнований WSR. По этой причине она является предметом постоянного профессионального совершенствования и тщательного исследования. Накопленный опыт в оценке будет определять будущее использование и направление развития основных инструментов оценки, применяемых на соревнованиях WSR: схема выставления оценки, конкурсное задание и информационная система чемпионата (CIS).

Оценка на соревнованиях WSR попадает в одну из двух категорий: измерение и судейское решение. Для обеих категорий оценки использование точных эталонов для сравнения, по которым оценивается каждый аспект, является существенным для гарантии качества.

Схема выставления оценки должна соответствовать процентным показателям в WSSS. Конкурсное задание является средством оценки для соревнования по компетенции, и оно также должно соответствовать WSSS. Информационная система чемпионата (CIS) обеспечивает своевременную и точную запись оценок, что способствует надлежащей организации соревнований.

Схема выставления оценки в общих чертах является определяющим фактором для процесса разработки Конкурсного задания. В процессе

дальнейшей разработки Схема выставления оценки и Конкурсное задание будут разрабатываться и развиваться посредством итеративного процесса для того, чтобы совместно оптимизировать взаимосвязи в рамках WSSS и Стратегии оценки. Они представляются на утверждение Менеджеру компетенции вместе, чтобы демонстрировать их качество и соответствие WSSS.

## 4. СХЕМА ВЫСТАВЛЕНИЯ ОЦЕНКИ

### 4.1. ОБЩИЕ УКАЗАНИЯ

В данном разделе описывается роль и место Схемы выставления оценки, процесс выставления экспертом оценки конкурсанту за выполнение конкурсного задания, а также процедуры и требования к выставлению оценки.

Схема выставления оценки является основным инструментом соревнований WSR, определяя соответствие оценки Конкурсного задания и WSSS. Она предназначена для распределения баллов по каждому оцениваемому аспекту, который может относиться только к одному модулю WSSS.

Отражая весовые коэффициенты, указанные в WSSS Схема выставления оценок устанавливает параметры разработки Конкурсного задания. В зависимости от природы навыка и требований к его оцениванию может, быть полезно изначально, разработать Схему выставления оценок более детально, чтобы она послужила руководством к разработке Конкурсного задания. В другом случае разработка Конкурсного задания должна основываться на обобщённой Схеме выставления оценки. Дальнейшая разработка Конкурсного задания сопровождается разработкой аспектов оценки.



В разделе 2.1 указан максимально допустимый процент отклонения, Схемы выставления оценки Конкурсного задания от долевых соотношений, приведенных в Спецификации стандартов.

Схема выставления оценки и Конкурсное задание могут разрабатываться одним человеком, группой экспертов или сторонним разработчиком. Подробная и окончательная Схема выставления оценки и Конкурсное задание, должны быть утверждены Менеджером компетенции.

Кроме того, всем экспертам предлагается представлять свои предложения по разработке Схем выставления оценки и Конкурсных заданий на форум экспертов для дальнейшего их рассмотрения Менеджером компетенции.

Во всех случаях полная и утвержденная Менеджером компетенции Схема выставления оценки должна быть введена в информационную систему соревнований (CIS) не менее чем за два дня до начала соревнований, с использованием стандартной электронной таблицы CIS или других согласованных способов. Главный эксперт является ответственным за данный процесс.

## **4.2. КРИТЕРИИ ОЦЕНКИ**

Основные заголовки Схемы выставления оценки являются критериями оценки. В некоторых соревнованиях по компетенции критерии оценки могут совпадать с заголовками разделов в WSSS; в других они могут полностью отличаться. Как правило, бывает от пяти до девяти критериев оценки, при этом количество критериев оценки должно быть не менее трёх. Независимо от того, совпадают ли они с заголовками, Схема выставления оценки должна отражать долевые соотношения, указанные в WSSS.

Критерии оценки создаются лицом (группой лиц), разрабатывающим Схему выставления оценки, которое может по своему усмотрению определять

критерии, которые оно сочтет наиболее подходящими для оценки выполнения Конкурсного задания.

Сводная ведомость оценок, генерируемая CIS, включает перечень критериев оценки.

Количество баллов, назначаемых по каждому критерию, рассчитывается CIS. Это будет общая сумма баллов, присужденных по каждому аспекту в рамках данного критерия оценки.

### **4.3. СУБКРИТЕРИИ**

Каждый критерий оценки разделяется на один или более субкритериев. Каждый субкритерий становится заголовком Схемы выставления оценок.

В каждой ведомости оценок (субкритериев) указан конкретный день, в который она будет заполняться.

Каждая ведомость оценок (субкритериев) содержит оцениваемые аспекты, подлежащие оценке. Для каждого вида оценки имеется специальная ведомость оценок.

### **4.4. АСПЕКТЫ**

Каждый аспект подробно описывает один из оцениваемых показателей, а также возможные оценки или инструкции по выставлению оценок.

В ведомости оценок подробно перечисляется каждый аспект, по которому выставляется отметка, вместе с назначенным для его оценки количеством баллов.

Сумма баллов, присуждаемых по каждому аспекту, должна попадать в диапазон баллов, определенных для каждого раздела компетенции в WSSS. Она будет отображаться в таблице распределения баллов CIS, в следующем формате:

Критерий								Итого баллов за раздел WSSS	БАЛЛЫ СПЕЦИФИКАЦИИ СТАНДАРТОВ WORLDSKILLS НА КАЖДЫЙ РАЗДЕЛ	ВЕЛИЧИНА ОТКЛОНЕНИЯ	
Разделы Спецификации стандарта WS (WSSS)		A	B	C	D	E	F				
	1	1	1	1	1	1			5	15	0
	2			5					5	15	0
	3	5			5	5	5		20	10	0
	4		20						20	20	0
	5					10			10	20	0
	6	3	2	5		10			20	20	0
	7						5		5		0
	8	1			2	2			5		0
	9		2		2	6			10		0
Итого баллов за критерий		10	25	11	10	34	10	100	100	0	

#### 4.5. МНЕНИЕ СУДЕЙ (СУДЕЙСКАЯ ОЦЕНКА)

При принятии решения используется шкала 0–3. Для четкого и последовательного применения шкалы судейское решение должно приниматься с учетом:

- эталонов для сравнения (критериев) для подробного руководства по каждому аспекту
- шкалы 0–3, где:
  - 0: исполнение не соответствует отраслевому стандарту;
  - 1: исполнение соответствует отраслевому стандарту;
  - 2: исполнение соответствует отраслевому стандарту и в некоторых отношениях превосходит его;
  - 3: исполнение полностью превосходит отраслевой стандарт и оценивается как отличное

Каждый аспект оценивают три эксперта, каждый эксперт должен произвести оценку, после чего происходит сравнение выставленных оценок. В случае расхождения оценок экспертов более чем на 1 балл, экспертам необходимо вынести оценку данного аспекта на обсуждение и устранить расхождение.

#### **4.6. ИЗМЕРИМАЯ ОЦЕНКА**

Оценка каждого аспекта осуществляется тремя экспертами. Если не указано иное, будет присуждена только максимальная оценка или ноль баллов. Если в рамках какого-либо аспекта возможно присуждение оценок ниже максимальной, это описывается в Схеме оценки с указанием измеримых параметров.

#### **4.7. ИСПОЛЬЗОВАНИЕ ИЗМЕРИМЫХ И СУДЕЙСКИХ ОЦЕНОК**

Окончательное понимание по измеримым и судейским оценкам будет доступно, когда утверждена Схема оценки и Конкурсное задание. Приведенная таблица содержит приблизительную информацию и служит для разработки Оценочной схемы и Конкурсного задания.

Критерий		Баллы		
		Мнение судей	Измеримая	Всего
<b>А</b>	<b>Оперативное реагирование</b>	<b>5</b>	<b>10</b>	<b>15</b>
<b>В</b>	<b>Физическая сила</b>		<b>15</b>	
<b>С</b>	<b>Стрессоустойчивость</b>	<b>10</b>		<b>10</b>
<b>Д</b>	<b>Слаженность действий в наряде</b>	<b>5</b>	<b>15</b>	<b>20</b>
<b>Е</b>	<b>Профессиональное обращение с оружием и спецсредствами</b>		<b>20</b>	<b>20</b>
<b>Ф</b>	<b>Юридическая техника</b>	<b>15</b>	<b>5</b>	<b>20</b>
<b>Всего</b>		<b>35</b>	<b>65</b>	<b>100</b>

#### **4.8. СПЕЦИФИКАЦИЯ ОЦЕНКИ КОМПЕТЕНЦИИ**

В данном пункте определяются критерии оценки и количество баллов, начисляемых конкурсантам. Общее кол-во баллов по каждому модулю = 100.

Оценивается результат ГРУППЫ, в случае Оценки в индивидуальном исполнении задания, результаты участников команды суммируются и вносятся в систему CIS, командное.

#### **4.9. РЕГЛАМЕНТ ОЦЕНКИ**

Главный эксперт и Заместитель Главного эксперта обсуждают и распределяют Экспертов по группам (состав группы не менее трех человек) для выставления оценок. Каждая группа должна включать в себя как минимум

одного опытного эксперта. Эксперт не оценивает участника из своей организации. Экспертная группа оценивают работу сначала индивидуально каждый по субъективным аспектам (мнение судей), затем в группе по объективным аспектам.

## 5. КОНКУРСНОЕ ЗАДАНИЕ

### 5.1. ОСНОВНЫЕ ТРЕБОВАНИЯ

Разделы 2, 3 и 4 регламентируют разработку Конкурсного задания. Рекомендации данного раздела дают дополнительные разъяснения по содержанию КЗ.

Продолжительность Конкурсного задания не должна быть менее 15 и более 22 часов.

Возрастной ценз участников для выполнения Конкурсного задания от 18 до 28 лет.

Вне зависимости от количества модулей, КЗ должно включать оценку по каждому из разделов WSSS.

Конкурсное задание не должно выходить за пределы WSSS.

Оценка знаний участника должна проводиться исключительно через практическое выполнение Конкурсного задания.

При выполнении Конкурсного задания не оценивается знание правил и норм WSR.

### 5.2. СТРУКТУРА КОНКУРСНОГО ЗАДАНИЯ

Конкурсное задание содержит 4 основных направления деятельности полицейского:

1. Начальная профессиональная подготовка.

2. Работа наряда – тактико-специальная подготовка.
3. Оперативная и физическая подготовка.
4. PoliceSkills

### **5.3. ТРЕБОВАНИЯ К РАЗРАБОТКЕ КОНКУРСНОГО ЗАДАНИЯ**

#### **Общие требования:**

В конкурсное задание необходимо включать все 4 направления.

Обязательные модули:

1 МОДУЛЬ (С1) Начальная профессиональная подготовка

Рабочие места: Тир

Фоторобот.

Дактилоскопирование.

Криминалистическое исследование следов.

Произведение прицельного выстрела из пистолета Макарова, стоя, сидя, лежа с упором на руку.

Проведение неполной разборки и сборки пистолета Макарова.

Проведение неполной разборки и сборки автомата Калашникова.

Снаряжение магазина пистолета Макарова, автомата Калашникова.

Одевание общевойскового защитного комплекта.

Изготовления гипсовых слепков в различном грунте (формы с песком, землей, порошком и т.п.).

2 МОДУЛЬ (С2) Работа наряда – тактико-специальная подготовка

Рабочие места: Криминалистический полигон

Прихожая – незаконное проникновение (взлом, кража).

Жилая комната – обыск жилого помещения (заклады, незаконное хранение оружия, наркотиков).

Кухня – убийство на бытовой почве.

Лестница – обнаружение трупа (предположительно наркомана).

Нежилое помещение – неопознанный труп.

Определение поддельных документов, денежных знаков.

3 МОДУЛЬ (С3) Оперативная и физическая подготовка.

Рабочие места: Плац

Оформление ДТП.

Обеспечение сохранности следов при ДТП.

Оказание первой помощи при ДТП, эвакуация пострадавшего.

Рабочие места: Спортзал

Осуществление задержания лица с применением оружия.

Производство личного досмотра при задержании лица.

Применение приемов рукопашного боя.

Выполнение нормативов по доврачебной помощи.

4 МОДУЛЬ (С3) PoliceSkills

Рабочие места: Плац

Ориентирование на местности по схеме.

Строевая подготовка.

Полицейский разворот.

Эстафета «Группа быстрого реагирования»

## 5.4. РАЗРАБОТКА КОНКУРСНОГО ЗАДАНИЯ

Конкурсное задание разрабатывается по образцам, представленным Менеджером компетенции на форуме WSR (<http://forum.worldskills.ru>). Представленные образцы Конкурсного задания должны меняться один раз в год.



### **5.4.1. КТО РАЗРАБАТЫВАЕТ КОНКУРСНОЕ ЗАДАНИЕ/МОДУЛИ**

Общим руководством и утверждением Конкурсного задания занимается Менеджер компетенции. К участию в разработке Конкурсного задания могут привлекаться:

- Сертифицированные эксперты WSR;
- Сторонние разработчики;
- Иные заинтересованные лица.

В процессе подготовки к каждому соревнованию при внесении 30 % изменений к Конкурсному заданию участвуют:

- Главный эксперт;
- Сертифицированный эксперт по компетенции (в случае присутствия на соревновании);
- Эксперты принимающие участия в оценке (при необходимости привлечения главным экспертом).

Внесенные 30 % изменения в Конкурсные задания в обязательном порядке согласуются с Менеджером компетенции.

Выше обозначенные люди при внесении 30 % изменений к Конкурсному заданию должны руководствоваться принципами объективности и беспристрастности. Изменения не должны влиять на сложность задания, не должны относиться к иным профессиональным областям, не описанным в WSSS, а также исключать любые блоки WSSS. Также внесённые изменения должны быть исполнимы при помощи утверждённого для соревнований Инфраструктурного листа.

### **5.4.2. КАК РАЗРАБАТЫВАЕТСЯ КОНКУРСНОЕ ЗАДАНИЕ**

Конкурсные задания к каждому чемпионату разрабатываются на основе единого Конкурсного задания, утверждённого Менеджером компетенции и размещённого на форуме экспертов. Задания могут разрабатываться как в целом так и по модулям. Основным инструментом разработки Конкурсного задания является форум экспертов.

### 5.4.3. КОГДА РАЗРАБАТЫВАЕТСЯ КОНКУРСНОЕ ЗАДАНИЕ

Конкурсное задание разрабатывается согласно представленному ниже графику, определяющему сроки подготовки документации для каждого вида чемпионатов.

Временные рамки	Локальный чемпионат	Отборочный чемпионат	Национальный чемпионат
<b>Шаблон Конкурсного задания</b>	Берётся в исходном виде с форума экспертов задание предыдущего Национального чемпионата	Берётся в исходном виде с форума экспертов задание предыдущего Национального чемпионата	Разрабатывается на основе предыдущего чемпионата с учётом всего опыта проведения соревнований по компетенции и отраслевых стандартов за 6 месяцев до чемпионата
<b>Утверждение Главного эксперта чемпионата, ответственного за разработку КЗ</b>	За 2 месяца до чемпионата	За 3 месяца до чемпионата	За 4 месяца до чемпионата
<b>Публикация КЗ (если применимо)</b>	За 1 месяц до чемпионата	За 1 месяц до чемпионата	За 1 месяц до чемпионата
<b>Внесение и согласование</b>	В день С-2	В день С-2	В день С-2

<b>с Менеджером компетенции 30% изменений в КЗ</b>			
<b>Внесение предложений на Форум экспертов о модернизации КЗ, КО, ИЛ, ТО, ПЗ, ОТ</b>	В день С+1	В день С+1	В день С+1

## 5.5 УТВЕРЖДЕНИЕ КОНКУРСНОГО ЗАДАНИЯ

Главный эксперт и Менеджер компетенции принимают решение о выполнимости всех модулей и при необходимости должны доказать реальность его выполнения. Во внимание принимаются время и материалы.

Конкурсное задание может быть утверждено в любой удобной для Менеджера компетенции форме.

## 5.6. СВОЙСТВА МАТЕРИАЛА И ИНСТРУКЦИИ ПРОИЗВОДИТЕЛЯ

Если для выполнения задания участнику конкурса необходимо ознакомиться с инструкциями по применению какого-либо материала или с инструкциями производителя, он получает их заранее по решению Менеджера компетенции и Главного эксперта. При необходимости, во время ознакомления Технический эксперт организует демонстрацию на месте.

Материалы, выбираемые для модулей, которые предстоит построить участникам чемпионата (кроме тех случаев, когда материалы приносит с собой сам участник), должны принадлежать к тому типу материалов, который имеется

у ряда производителей, и который имеется в свободной продаже в регионе проведения чемпионата.

## **6. УПРАВЛЕНИЕ КОМПЕТЕНЦИЕЙ И ОБЩЕНИЕ**

### **6.1 ДИСКУССИОННЫЙ ФОРУМ**

Все предконкурсные обсуждения проходят на особом форуме (<http://forum.worldskills.ru>). Решения по развитию компетенции должны приниматься только после предварительного обсуждения на форуме. Также на форуме должно происходить информирование о всех важных событиях в рамках компетенции. Модератором данного форума являются Международный эксперт и (или) Менеджер компетенции (или Эксперт, назначенный ими).

### **6.2. ИНФОРМАЦИЯ ДЛЯ УЧАСТНИКОВ ЧЕМПИОНАТА**

Информация для конкурсантов публикуется в соответствии с регламентом проводимого чемпионата. Информация может включать:

- Техническое описание;
- Конкурсные задания;
- Обобщённая ведомость оценки;
- Инфраструктурный лист;
- Инструкция по охране труда и технике безопасности;
- Дополнительная информация.

### **6.3. АРХИВ КОНКУРСНЫХ ЗАДАНИЙ**

Конкурсные задания доступны по адресу <http://forum.worldskills.ru>.

## **6.4. УПРАВЛЕНИЕ КОМПЕТЕНЦИЕЙ**

Общее управление компетенцией осуществляется Международным экспертом и Менеджером компетенции с возможным привлечением экспертного сообщества.

Управление компетенцией в рамках конкретного чемпионата осуществляется Главным экспертом по компетенции в соответствии с регламентом чемпионата.

## **7. ТРЕБОВАНИЯ ОХРАНЫ ТРУДА И ТЕХНИКИ БЕЗОПАСНОСТИ**

### **7.1 ТРЕБОВАНИЯ ОХРАНЫ ТРУДА И ТЕХНИКИ БЕЗОПАСНОСТИ НА ЧЕМПИОНАТЕ**

См. документацию по технике безопасности и охране труда предоставленные оргкомитетом чемпионата.

### **7.2 СПЕЦИФИЧНЫЕ ТРЕБОВАНИЯ ОХРАНЫ ТРУДА, ТЕХНИКИ БЕЗОПАСНОСТИ И ОКРУЖАЮЩЕЙ СРЕДЫ КОМПЕТЕНЦИИ**

Обеспечение безопасности участников и зрителей

В целях обеспечения безопасности участников и зрителей соревнования выполняются на обследованных в установленном порядке стрелковых позициях, на которых органами внутренних дел разрешено использование пистолета.

Размещение зрителей допускается в тире только в специально отведенных для них местах.

## Меры безопасности на соревновании

1. Оружие на территории тира должно быть всё время разряженным (без магазина).
2. Переносить оружие в кобуре или кейсе.
3. Тренироваться «вхолостую», чистить и ремонтировать оружие можно только в специально отведённой, так называемой, «Зоне Безопасности» (Safety Area). Зона безопасности представляет собой небольшое пространство с прочным столом перед глухой стеной. Зона обозначена плакатом. В зоне Безопасности прикасаться к боеприпасам запрещено.
4. Во время выполнения упражнения ствол оружия, заряженного или нет, должен быть всегда направлен только в сторону мишеней.

Каждый стрелок должен строго придерживаться кодекса Практической стрельбы:

1. Я буду всегда обращаться с оружием, как с заряженным.
2. Я никогда не направлю оружие туда, куда я не хочу стрелять.
3. Перед тем как выстрелить, я всегда проверю, что перед мишенью и за ней.
4. Я никогда не коснусь пальцем спускового крючка, пока оружие не будет направлено на мишень.

Правила безопасного обращения с оружием во время выполнения упражнений и наказания за нарушения:

Нарушение правил безопасности влечёт за собой отстранение участника команды от прохождения задания - дисквалификацию с модуля.

Вот в каких случаях это может произойти:

- оружие стрелка на боевом взводе, когда он не выполняет упражнение (прямое нарушение правил безопасности);

- стрелок уронил оружие во время выполнения упражнения (неосторожное обращение с оружием);
- во время выполнения упражнения произошёл случайный выстрел (случайный выстрел);
- во время выполнения упражнения стрелок разбил угол безопасности (направил ствол под углом более 60 градусов по отношению к линии направления к мишеням) (Down range) (опасное движение);
- стрелок при перезарядке магазина или при перемещении из одного положения к другому держал палец на спусковом крючке (опасное обращение с оружием);
- во время выполнения упражнения или после него стрелок позволил себе грубо выражаться вслух или пререкаться с экспертом (неспортивное поведение).

Если стрелок не согласен с решением эксперта, он может в течение часа обратиться с апелляцией к Главному региональному эксперту. Если стрелок выиграл апелляцию, участие в Чемпионате продолжается.

## **8. МАТЕРИАЛЫ И ОБОРУДОВАНИЕ**

### **8.1. ИНФРАСТРУКТУРНЫЙ ЛИСТ**

Инфраструктурный лист включает в себя всю инфраструктуру, оборудование и расходные материалы, которые необходимы для выполнения конкурсного задания. Инфраструктурный лист обязан содержать пример данного оборудования и его чёткие и понятные характеристики в случае возможности приобретения аналогов.

При разработке Инфраструктурного листа для конкретного чемпионата необходимо руководствоваться Инфраструктурным листом, размещённым на форуме экспертов Менеджером компетенции. Все изменения в

Инфраструктурном листе должны согласовываться с Менеджером компетенции в обязательном порядке.

На каждом конкурсе технический эксперт должен проводить учет элементов инфраструктуры. Список не должен включать элементы, которые попросили включить в него эксперты или конкурсанты, а также запрещенные элементы.

По итогам соревнования, в случае необходимости, Технический эксперт и Главный эксперт должны дать рекомендации Оргкомитету чемпионата и Менеджеру компетенции о изменениях в Инфраструктурном листе.

Инфраструктурный лист включает в себя: оружие, снаряжение, аксессуары и технические материалы (технические вспомогательные средства), контейнеры. Все вооружение, снаряжение и экипировка, за исключением материалов из черного ящика, будут доступны для конкурсантов в течение дня знакомства с рабочим местом до начала чемпионата (С-1). Все вооружение, снаряжение и экипировка, необходимые для выполнения каждого модуля, будут предоставлены. Конкурсанты могут использовать только предоставленные вооружение, снаряжение и экипировку. Конкурсанты могут менять только испорченное вооружение, снаряжение и экипировку во время подготовки в первый день чемпионата, если таковой имеется в наличии.



## **8.2. МАТЕРИАЛЫ, ОБОРУДОВАНИЕ И ИНСТРУМЕНТЫ В ИНСТРУМЕНТАЛЬНОМ ЯЩИКЕ (ТУЛБОКС, TOOLBOX)**

Конкурсанты должны использовать свою сменную обувь.

## **8.3. МАТЕРИАЛЫ И ОБОРУДОВАНИЕ, ЗАПРЕЩЕННЫЕ НА ПЛОЩАДКЕ**

Конкурсантам запрещено использовать любые уникальные материалы, только если такой материал не был обговорен на дискуссионном форуме за три месяца до начала Чемпионата как предоставляемый каждому Конкурсанту.

Конкурсанты не должны демонтировать или повторно использовать любые материалы, использованные в предыдущих модулях.

## **8.4. ПРЕДЛАГАЕМАЯ СХЕМА КОНКУРСНОЙ ПЛОЩАДКИ**

Рабочая зона должна быть полностью закрыта с одной стороны, полностью открыта с 3-х сторон для зрителей и частично открыта для обеспечения доступа конкурсанта к техническим помещениям.

Каждый конкурсант должен быть обеспечен индивидуальным рабочим местом и выставочной областью с необходимой инфраструктурой.

Материалы, предоставляемые организатором чемпионата, должны быть распределены соответственно числу конкурсантов.

Общие требования к рабочей области:

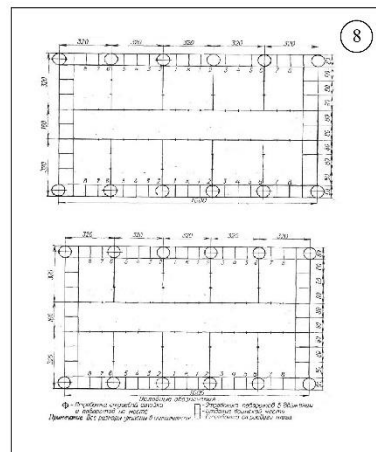
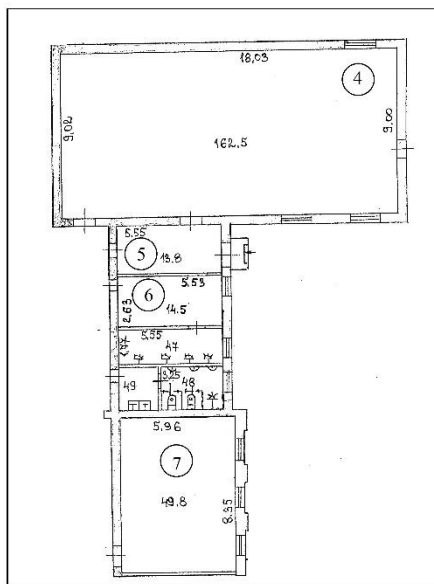
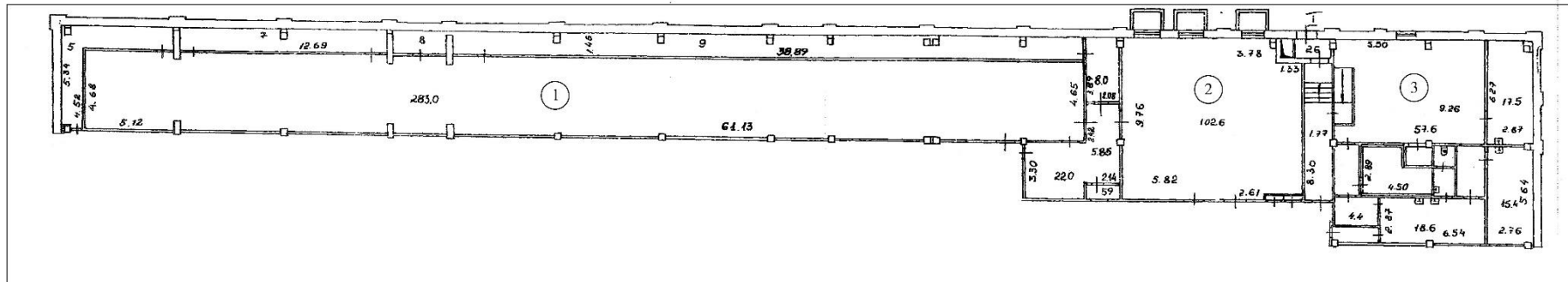
- судейская зона;
- комната для экспертов;
- комната для участников;
- складское помещение;
- один доступный источник воды с раковиной на каждые пять конкурсантов;
- система хранения с закрывающимися ящиками;
- таймер;
- большие часы;

## 9. СХЕМА ФОРМИРОВАНИЯ КОНКУРСНОГО ЗАДАНИЯ ДЛЯ ВОЗРАСТНОЙ ГРУППЫ «ЮНИОР»

Целью Конкурсного задания для Конкурсантов возрастной группы 14–16 лет является прямое сравнение результатов с конкурсантами основной возрастной группы 16-22 лет. Сравнение должно происходить без дополнительных коэффициентов пересчёта. В процессе подготовки Конкурсного задания для возрастной группы «Юниор» 14-16, необходимо использовать существующее Конкурсное задание основной возрастной группы (16–22 года). В процессе обсуждения и разработки принимают участие все члены экспертного сообщества, включая привлечённых разработчиков. В случае, если отсутствует возможность выполнения модуля, этот модуль не применяется и в Конкурсном Задании «Юниор» не прописывается. Критерии оценки, соответственно, также удаляются из оценочной ведомости, при этом баллы не должны быть перераспределены среди других модулей. Модули, полностью соответствующие всем требованиям по Юниорам, сохраняются. Вносимые изменения должны быть минимальными. Если внутри Модуля существует задание, не применяемое для Юниоров, то по такому аспекту всем участникам выставляется 0 (ноль) баллов. Общий балл по Конкурсному Заданию «Юниор» выставляется в соответствии с баллами выбранных модулей и максимальное значение будет отличаться от 100 в меньшую сторону. Таким образом, общий итог баллов у Юниоров будет реально отображать выполненные задания. Замена модуля на аналогичный возможна при использовании подобных технологий. Оборудование должно быть таким же, как и в общей возрастной группе. Обязательным условием является соответствие позиций, указанных в Инфраструктурном листе. Применение принципиально других модулей, а также технологий и оборудования, не относящихся к данной отрасли, недопустимо.

При разработке Конкурсного задания и Схемы оценки учтены специфика и ограничения применяемой техники безопасности и охраны труда для данной возрастной группы. Также учтены антропометрические, психофизиологические и психологические особенности данной возрастной группы. Учитываются ограничения по протяженности конкурсного времени, ограничения по нормативам здоровья, ограничения по применению оборудования и использованию материалов. Также учитывается уровень подготовки знаний и навыков соответственно возрасту и общей образовательной программе. Тем самым, Конкурсное задание и Схема оценки в части Конкурсного задания для возрастных групп Юниор (14-16) может затрагивать не все блоки и поля WSSS, в зависимости от специфики модуля.

Эксперты, осуществляющие общее руководство по компетенции в возрастной категории участников Юниор, имеют тот же статус, что и эксперты основной возрастной группы.



- ① тир
- ② комната экспертов
- ③ криминалистический полигон
- ④ спортивный зал
- ⑤ раздевалка женская
- ⑥ раздевалка мужская
- ⑦ комната экспертов
- ⑧ плац