

ТЕХНИЧЕСКОЕ ОПИСАНИЕ  
КОМПЕТЕНЦИИ  
ТЕХНОЛОГИИ МОДЫ

Организация Союз «Молодые профессионалы (Ворлдскиллс Россия)» (далее WSR) в соответствии с уставом организации и правилами проведения конкурсов установила нижеизложенные необходимые требования владения этим профессиональным навыком для участия в соревнованиях по компетенции.

### **Техническое описание включает в себя следующие разделы:**

1. ВВЕДЕНИЕ.....	3
1.1. НАЗВАНИЕ И ОПИСАНИЕ ПРОФЕССИОНАЛЬНОЙ КОМПЕТЕНЦИИ.....	3
1.2. ВАЖНОСТЬ И ЗНАЧЕНИЕ НАСТОЯЩЕГО ДОКУМЕНТА.....	5
1.3. АССОЦИИРОВАННЫЕ ДОКУМЕНТЫ .....	5
2. СПЕЦИФИКАЦИЯ СТАНДАРТА WORLDSKILLS (WSSS).....	6
2.1. ОБЩИЕ СВЕДЕНИЯ О СПЕЦИФИКАЦИИ СТАНДАРТОВ WORLDSKILLS (WSSS).....	6
3. ОЦЕНОЧНАЯ СТРАТЕГИЯ И ТЕХНИЧЕСКИЕ ОСОБЕННОСТИ ОЦЕНКИ.....	116
3.1. ОСНОВНЫЕ ТРЕБОВАНИЯ .....	116
4. СХЕМА ВЫСТАВЛЕНИЯ ОЦЕНКИ .....	17
4.1. ОБЩИЕ УКАЗАНИЯ.....	117
4.2. КРИТЕРИИ ОЦЕНКИ.....	19
4.3. СУБКРИТЕРИИ .....	118
4.4. АСПЕКТЫ.....	119
4.5. МНЕНИЕ СУДЕЙ (СУДЕЙСКАЯ ОЦЕНКА) .....	20
4.6. ИЗМЕРИМАЯ ОЦЕНКА.....	21
4.7. ИСПОЛЬЗОВАНИЕ ИЗМЕРИМЫХ И СУДЕЙСКИХ ОЦЕНОК .....	21
4.8. СПЕЦИФИКАЦИЯ ОЦЕНКИ КОМПЕТЕНЦИИ .....	21
4.9. РЕГЛАМЕНТ ОЦЕНКИ .....	23
5. КОНКУРСНОЕ ЗАДАНИЕ.....	23
5.1. ОСНОВНЫЕ ТРЕБОВАНИЯ.....	23
5.2. СТРУКТУРА КОНКУРСНОГО ЗАДАНИЯ .....	24
5.3. ТРЕБОВАНИЯ К РАЗРАБОТКЕ КОНКУРСНОГО ЗАДАНИЯ .....	24
5.4. РАЗРАБОТКА КОНКУРСНОГО ЗАДАНИЯ .....	26
5.5. УТВЕРЖДЕНИЕ КОНКУРСНОГО ЗАДАНИЯ.....	28
5.6. СВОЙСТВА МАТЕРИАЛА И ИНСТРУКЦИИ ПРОИЗВОДИТЕЛЯ.....	28
6. УПРАВЛЕНИЕ КОМПЕТЕНЦИЕЙ И ОБЩЕНИЕ.....	29
6.1 ДИСКУССИОННЫЙ ФОРУМ .....	29
6.2. ИНФОРМАЦИЯ ДЛЯ УЧАСТНИКОВ ЧЕМПИОНАТА .....	29

6.3. АРХИВ КОНКУРСНЫХ ЗАДАНИЙ.....	29
6.4. УПРАВЛЕНИЕ КОМПЕТЕНЦИЕЙ .....	29
7. ТРЕБОВАНИЯ ОХРАНЫ ТРУДА И ТЕХНИКИ БЕЗОПАСНОСТИ .....	30
7.1 ТРЕБОВАНИЯ ОХРАНЫ ТРУДА И ТЕХНИКИ БЕЗОПАСНОСТИ НА ЧЕМПИОНАТЕ.....	30
7.2 СПЕЦИФИЧНЫЕ ТРЕБОВАНИЯ ОХРАНЫ ТРУДА, ТЕХНИКИ БЕЗОПАСНОСТИ И ОКРУЖАЮЩЕЙ СРЕДЫ КОМПЕТЕНЦИИ.....	30
8. МАТЕРИАЛЫ И ОБОРУДОВАНИЕ.....	30
8.1. ИНФРАСТРУКТУРНЫЙ ЛИСТ .....	30
8.2. МАТЕРИАЛЫ, ОБОРУДОВАНИЕ И ИНСТРУМЕНТЫ В ИНСТРУМЕНТАЛЬНОМ ЯЩИКЕ (ТУЛБОКС, TOOLBOX).....	31
8.3. МАТЕРИАЛЫ И ОБОРУДОВАНИЕ, ЗАПРЕЩЕННЫЕ НА ПЛОЩАДКЕ .....	33
8.4. ПРЕДЛАГАЕМАЯ СХЕМА КОНКУРСНОЙ ПЛОЩАДКИ.....	33
9. ОСОБЫЕ ПРАВИЛА ВОЗРАСТНОЙ ГРУППЫ 14-16 ЛЕТ .....	35

Copyright © 2017 СОЮЗ «ВОРЛДСКИЛЛС РОССИЯ»

Все права защищены

Любое воспроизведение, переработка, копирование, распространение текстовой информации или графических изображений в любом другом документе, в том числе электронном, на сайте или их размещение для последующего воспроизведения или распространения запрещено правообладателем и может быть осуществлено только с его письменного согласия

## 1. ВВЕДЕНИЕ

### 1.1. НАЗВАНИЕ И ОПИСАНИЕ ПРОФЕССИОНАЛЬНОЙ КОМПЕТЕНЦИИ

#### 1.1.1 Название профессиональной компетенции:

Технологии моды

#### 1.1.2 Описание профессиональной компетенции.

Специалист по компетенции «Технологии моды» занимается созданием одежды. Его техническая квалификация основывается на владении основами дизайна, различными системами конструирования одежды и техниками кроя, технологическими приемами изготовления одежды и ее окончательной отделкой.

Такой специалист может работать в одном из нескольких секторов данной отрасли. Однако чаще всего он является индивидуальным предпринимателем, работающим на заказ или в сфере услуг, либо поставляет эталон-образец одежды для крупных производителей. Все это предполагает наличие предпринимательской жилки и развитых навыков коммуникации в работе с заказчиками. Также необходимы: высокий уровень соблюдения требований заказчика и умение продавать. Зачастую под заказ производится одежда для ответственных мероприятий, поэтому специалист «Технологии моды» должен понимать потребности клиента и уметь предоставлять профессиональные рекомендации в процессе интерпретации задания. Здесь необходимо четкое понимание и соблюдение указаний заказчика.

Для выполнения заказов используются дорогостоящие ткани, которые, во избежание их повреждения, требуют особого обращения. Специалист должен бережно относиться к сырью, с которым он работает, а также иметь обширные познания в сфере эффективного поиска, приобретения, использования, хранения всех материалов и обращения с ними. При поиске материалов и

выборе субподрядчиков важны такие факторы, как устойчивое развитие, этические соображения, экология производства и бюджет.

Дизайнер моды обладает новаторским, творческим мышлением и художественной одаренностью. Данный специалист должен знать и применять правила и теорию композиции с использованием элементов и принципов дизайна, и применимые к ним технологии изготовления. Многие специалисты в этой сфере отличаются дизайнерским чутьем, умением создавать практичную одежду, дарящую удовольствие и соответствующую назначению. Кроме того, они должны разбираться в специальном оборудовании и особенностях его применения. Им необходим высокий уровень технических знаний для создания моделей и конструирования. Современные материалы «ведут» себя по-разному в производственном процессе и требуют глубокого понимания их свойств и характеристик. Эти особенности необходимо учитывать на всех этапах проектирования и изготовления одежды.

В индустрии моды существует множество секторов. Некоторые специалисты производят одежду малыми партиями для розничной торговли или элитных домов моды или изготавливают одежду для частных заказчиков. Возможна так же работа в промышленном секторе с разработкой прототипов для массового производства. На производимую продукцию влияют региональные условия, ментальность и национальность консумента, социальные, географические факторы. С другой стороны, достигшая высокого уровня в индустрии моды, глобализация ведет к тому, что, зачастую, модель одежды разрабатывают и изготавливают в одной стране, а ее массовое производство субподрядчик налаживает в другой.

Независимо от места работы, специалист в этой сфере должен всегда оставаться в курсе текущих и ожидаемых модных тенденций. Не менее важное значение имеет осведомленность о новых достижениях в материаловедении и оборудовании. При неверной интерпретации модных тенденций предпринимателю и его репутации может быть нанесен значительный ущерб.

## 1.2. ВАЖНОСТЬ И ЗНАЧЕНИЕ НАСТОЯЩЕГО ДОКУМЕНТА

Документ содержит информацию о стандартах, которые предъявляются участникам для возможности участия в соревнованиях, а также принципы, методы и процедуры, которые регулируют соревнования. При этом WSR признаёт авторское право WorldSkills International (WSI). WSR также признаёт права интеллектуальной собственности WSI в отношении принципов, методов и процедур оценки.

Каждый эксперт и участник должен знать и понимать данное Техническое описание.

## 1.3. АССОЦИИРОВАННЫЕ ДОКУМЕНТЫ

Поскольку данное Техническое описание содержит лишь информацию, относящуюся к соответствующей профессиональной компетенции, его необходимо использовать совместно со следующими документами:

- WSR, Регламент проведения чемпионата;
- WSR, онлайн-ресурсы, указанные в данном документе.
- WSR, политика и нормативные положения
- Инструкция по охране труда и технике безопасности по компетенции

## 2. СПЕЦИАЛЬНЫЕ СТАНДАРТЫ WORLDSKILLS (WSSS)

### 2.1. ОБЩИЕ СВЕДЕНИЯ О СПЕЦИАЛЬНЫХ СТАНДАРТАХ WORLDSKILLS (WSSS)

WSSS определяет знание, понимание и конкретные компетенции, которые лежат в основе лучших международных практик технического и профессионального уровня выполнения работы. Она должна отражать коллективное общее понимание того, что соответствующая рабочая специальность или профессия представляет для промышленности и бизнеса.

Целью соревнования по компетенции является демонстрация лучших международных практик, как описано в WSSS и в той степени, в которой они могут быть реализованы. Таким образом, WSSS является руководством по необходимому обучению и подготовке для соревнований по компетенции.

В соревнованиях по компетенции проверка знаний и понимания осуществляется посредством оценки выполнения практической работы. Отдельных теоретических тестов на знание и понимание не предусмотрено.

WSSS разделена на четкие разделы с номерами и заголовками.

Каждому разделу назначен процент относительной важности в рамках WSSS. Сумма всех процентов относительной важности составляет 100.

В схеме выставления оценок и конкурсном задании оцениваются только те компетенции, которые изложены в WSSS. Они должны отражать WSSS настолько всесторонне, насколько допускают ограничения соревнования по компетенции.

Схема выставления оценок и конкурсное задание будут отражать распределение оценок в рамках WSSS в максимально возможной степени. Допускаются колебания в пределах 5% при условии, что они не исказят весовые коэффициенты, заданные условиями WSSS.

Раздел		Важность (%)
<b>I</b>	<b>Организация работы и управление ею</b>	<b>7</b>
	<p>Специалист должен знать и понимать:</p> <ul style="list-style-type: none"> <li>• Материалы или ткани, их характеристики, свойства, способы применения.</li> <li>• Мировые технологии модной индустрии.</li> <li>• Технологии массового и мелкосерийного производства одежды, изготовления одежды высокой моды и на заказ.</li> <li>• Профессиональную речь и терминологию.</li> <li>• Области специализации и секторы модной индустрии, такие как производство трикотажной, женской, мужской и детской одежды и одежды для новорожденных.</li> <li>• Необходимость маркетинга и применения, надлежащих бизнес-практик.</li> <li>• Важность непрерывного профессионального совершенствования.</li> <li>• Правила техники безопасности, нормы здравоохранения и передовые методы производства.</li> <li>• Важность содержания рабочего места в чистоте и порядке.</li> <li>• Важность эффективного планирования и организации работы, соблюдения сроков.</li> <li>• Важность аккуратного и бережного отношения при работе с тканями.</li> <li>• Специализированные инструменты и оборудование, используемые в модной индустрии, способы их применения и правила ухода за ними.</li> <li>• Этические вопросы, экологические вопросы и вопросы устойчивого развития в контексте приобретения, производства и сбыта модных изделий.</li> <li>• Принципы оценки качества готовых изделий и качества отдельных узлов на всех этапах производства.</li> </ul>	
	<p>Специалист должен уметь:</p> <ul style="list-style-type: none"> <li>• Стремиться к улучшению своих знаний и повышению квалификации.</li> <li>• Проявлять осведомленность в текущих модных тенденциях в дизайне одежды, аксессуаров, колористике и материалах и т.д.</li> <li>• Учитывать свойства различных тканей, включая их достоинства и недостатки.</li> </ul>	



	<ul style="list-style-type: none"> <li>• Полностью соблюдать и способствовать соблюдению правил техники безопасности и норм здравоохранения на рабочем месте для обеспечения безопасной для жизни и здоровья рабочей среды</li> <li>• Соблюдать правила техники безопасности и придерживаться инструкций производителя при использовании какого-либо оборудования.</li> <li>• Использовать специализированные инструменты и оборудование модной индустрии и осуществлять уход за ними.</li> <li>• Выбирать подходящие инструменты и оборудование для каждого задания или проекта.</li> <li>• Планировать работу и расставлять приоритеты для обеспечения максимальной ее эффективности и соблюдения сроков.</li> <li>• Поддерживать чистоту и необходимые для безопасной работы условия на рабочем месте для защиты материалов и готовых изделий.</li> <li>• Поддерживать чистоту всех рабочих мест для обеспечения эффективности работы и защиты оборудования и инструментов.</li> <li>• Находить источники поддержки для развития бизнеса.</li> <li>• Приобретать материалы и ткани по оптимальной цене, а также с учетом принципов устойчивого развития, этических соображений и бюджета.</li> <li>• Совершенствовать все аспекты производства для соответствия стандартам в сфере контроля качества готового изделия и процессов изготовления.</li> </ul>	
<b>II</b>	<b>Коммуникации и навыки межличностного общения</b>	<b>5</b>
	<p>Специалист должен знать и понимать:</p> <ul style="list-style-type: none"> <li>• Важность тактичности, осмотрительности, дипломатичности и конфиденциальности при общении с заказчиками.</li> <li>• Принципы эффективного общения с заказчиками в плане понимания требований, включая проектные задания.</li> <li>• Принципы эффективного взаимодействия с другими специалистами отрасли, включая членов команды дизайнеров, заказ материалов, поиск субподрядчиков или взаимодействие с поставщиками.</li> <li>• Принципы тактичного обращения с клиентом при снятии мерок или примерке.</li> </ul>	

	<ul style="list-style-type: none"> <li>• Принципы эффективного общения, включая навыки презентации и продаж.</li> </ul>	
	<p>Специалист должен уметь:</p> <ul style="list-style-type: none"> <li>• Эффективно общаться с внутренними и внешними заказчиками, демонстрировать полное понимание технической и отраслевой терминологии.</li> <li>• Взаимодействовать с клиентами, чтобы точно понимать их конкретные запросы и требования к созданию моделей одежды.</li> <li>• Соблюдать конфиденциальность, проявлять осмотрительность и тактичность в работе с заказчиками.</li> <li>• Проявлять тактичность и заботу о клиенте во время снятия мерок и примерки согласно его потребностям и ожиданиям.</li> <li>• Предоставлять профессиональные консультации и рекомендации клиентам, чтобы они могли принимать обоснованные решения о покупке или требованиях к изделию.</li> <li>• Обращаться за профессиональной консультацией и рекомендациями к другим специалистам в отрасли, чтобы обеспечить обоснованные решения о покупке или требованиях к изделиям</li> <li>• В тактичной форме давать профессиональные рекомендации относительно фасонов, цветов и тканей, соответствующих потребностям заказчика и подходящих для определенного дизайна.</li> <li>• Давать заказчику исчерпывающие рекомендации по уходу за изделием.</li> <li>• Представлять идеи, дизайнерские решения, концепции внутренним и внешним заказчикам</li> </ul>	
<b>III</b>	<b>Решение проблем, инновации и творчество</b>	<b>7</b>
	<p>Специалист должен знать и понимать:</p> <ul style="list-style-type: none"> <li>• Важность, как индивидуальности стиля, так и соответствия всем модным тенденциям.</li> <li>• Основы ухода за оборудованием, выявления и устранения неисправностей.</li> <li>• Творчество, его значимость и важность для индустрии моды.</li> <li>• Все технические аспекты производственного процесса.</li> <li>• Свойства и характеристики тканей.</li> </ul>	

	<ul style="list-style-type: none"> <li>• Ограничения, связанные с определенным дизайном и технологическим процессом, прогнозирование и решение возникающих технических проблем.</li> </ul>	
	<p>Специалист должен уметь:</p> <ul style="list-style-type: none"> <li>• Проявлять новаторское и творческое мышление в дизайне.</li> <li>• Творчески мыслить для создания инновационных решений.</li> <li>• Использовать творческий подход для преодоления трудностей на этапе разработки и (или) производства.</li> <li>• Вносить изменения в одежду с целью достижения оптимальной посадки, ее усовершенствования и обеспечения максимального соответствия требованиям.</li> <li>• Прогнозировать проблемы на этапе разработки и конструирования с учетом особенностей ткани, строения фигуры заказчика, стремиться использовать оптимальные техники кроя и конструирования и ВТО.</li> <li>• Решать производственные проблемы на этапе конструирования и раскроя в зависимости от наличия (количества) материалов, а также с учетом технологий разработки и (или) изготовления.</li> <li>• Критически оценивать качество одежды и отделки, самостоятельно искать способы устранения любых недостатков, как в процессе производства, так и после его завершения.</li> <li>• Устранять основные неисправности швейной машины, например, такие как поломка иглы, натяжение и обрыв нити.</li> </ul>	
<b>IV</b>	<b>Дизайн моды</b>	<b>15</b>
	<p>Специалист должен знать и понимать:</p> <ul style="list-style-type: none"> <li>• Элементы и принципы дизайна.</li> <li>• Ассортимент тканей и материалов, отвечающих модному дизайну, их свойства, способы применения, требования по уходу.</li> <li>• Текущие модные тенденции и темы в применении к материалам, тканям, цвету и стилю.</li> <li>• Влияние культуры и традиций на модный дизайн.</li> <li>• Ассортимент и тип материалов, которые могут использоваться для дизайна модной одежды (как снаружи, так и изнутри изделия).</li> </ul>	

	<ul style="list-style-type: none"> <li>• Принципы сочетания цветов, стилей, материалов/тканей, аксессуаров и мотивов.</li> <li>• Распространенные силуэты и стили, связанную с ними терминологию и их представление в эскизах или прототипах.</li> <li>• Влияние формы и размера тела на посадку и внешний вид модной одежды.</li> <li>• Влияние мировых тенденций, а также национальных традиций и менталитета на модный дизайн.</li> <li>• Влияние производственных затрат на дизайн готового изделия.</li> <li>• Способы донесения дизайнерских концепций и идей до потенциальных клиентов или профессионалов индустрии.</li> <li>• Технические элементы изготовления одежды и их влияние на производство в отношении материалов, функциональности, носкости и расходов.</li> </ul>	
	<p>Специалист должен уметь:</p> <ul style="list-style-type: none"> <li>• Изучать модные тенденции и успешно применять их в дизайне.</li> <li>• Учитывать особенности целевого рынка или заказчика при разработке дизайна модных изделий.</li> <li>• Иллюстрировать дизайн одежды с указанием технических деталей.</li> <li>• Создавать Муд/Трендборты и иллюстрации для представления идей и концепций видения.</li> <li>• Определять различные виды ткани и выбирать ткани, подходящие для конкретных целей. Применять знания базовых основ кроя, силуэтов и стилей, не ограничивая творческое и новаторское мышление.</li> <li>• Представлять клиенту идеи, дизайнерские решения, концепции.</li> <li>• Выбирать подходящие ткани с учетом дизайна.</li> <li>• Выбирать и применять различные галантерейные товары, например: застежки молнии, пуговицы, плечевые накладки, кружева, ленты и бусины.</li> <li>• Использовать в дизайне различные украшения и аксессуары.</li> <li>• Сочетать цвета, стили, материалы/ткани и аксессуары для создания высококачественного дизайна.</li> <li>• В тактичной форме давать профессиональные рекомендации относительно стиля, силуэта, цветов и</li> </ul>	

	<p>тканей, соответствующих потребностям клиента, при выполнении заказа.</p> <ul style="list-style-type: none"> <li>• Использовать творческие способности и новаторское мышление для разработки различной одежды для любой целевой аудитории.</li> <li>• Создавать тематический или лаконичный дизайн.</li> <li>• Вносить изменения в дизайн, согласно потребностям и указаниям заказчика.</li> <li>• Вносить изменения в готовую одежду для создания нового дизайна.</li> </ul>	
<b>V</b>	<b>Технический рисунок</b>	<b>10</b>
	<p>Специалист должен знать и понимать:</p> <ul style="list-style-type: none"> <li>• Принципы чтения и создания специализированных технических рисунков и схем.</li> <li>• Профессиональную отраслевую терминологию и условные обозначения.</li> <li>• Применение ИТ и специального ПО для создания изображений и дизайна.</li> </ul>	
	<p>Специалист должен уметь:</p> <ul style="list-style-type: none"> <li>• Эффективно общаться с клиентами.</li> <li>• Понимать конкретные требования при работе с внутренними и внешними клиентами.</li> <li>• Предоставлять профессиональные консультации и рекомендации, внутренним и внешним клиентам, чтобы они могли принимать обоснованные решения относительно тканей, дизайна, производства и расходов.</li> <li>• Создавать специализированные технические чертежи с использованием принятой отраслевой терминологии и условных обозначений, эффективных для отображения необходимых деталей дизайна и концепции.</li> <li>• Представлять идеи, проекты, видение и производственные решения клиенту, посредством чертежей схем и технических рисунков.</li> <li>• Читать и интерпретировать технические чертежи, модные эскизы или фотографии.</li> <li>• Изготавливать точные схематические/двумерные чертежи от руки с указанием технических элементов дизайна.</li> <li>• Использовать компьютеры и специализированное ПО (программное обеспечение) для создания двух- и трехмерных изображений 2D- и 3D-CAD.</li> </ul>	

	<ul style="list-style-type: none"> <li>• Создавать точные технические чертежи и изображения.</li> <li>• Готовить ясные, логичные, последовательные, точные письменные и схематические указания, отражающие всю необходимую информацию для сборки изделия и технологического процесса (например, листы спецификаций).</li> </ul>	
<b>VI</b>	<b>Конструирование, макетирование и изготовление лекал</b>	<b>20</b>
	<p>Специалист должен знать и понимать:</p> <ul style="list-style-type: none"> <li>• Принципы конструирования одежды, используя двумерные лекала или трехмерное макетирование.</li> <li>• Технологию создания лекал и выкроек различных элементов одежды с помощью базовых основ и шаблонов, либо путем построения конструкции по размерным признакам.</li> <li>• Правила использования специального оборудования для создания лекал.</li> <li>• Правила использования САПР для создания лекал.</li> <li>• Основы размножения лекал и градации по размерам и размерным группам.</li> <li>• Использование манекена для изготовления одежды или проверки лекал кроя.</li> <li>• Требования различных методов конструирования и принципы использования оптимального кроя или способа создания лекал.</li> <li>• Поведение различных тканей в различных силуэтных линиях, или при способах обработки.</li> <li>• Правила кроя материалов и тканей, и важность точности кроя.</li> <li>• Особенности посадки изделия, и степени прилегания его к фигуре в зависимости от стиля.</li> </ul>	
	<p>Специалист должен уметь:</p> <ul style="list-style-type: none"> <li>• Использовать оптимальный крой и способы создания лекал соответствующие определенному дизайну.</li> <li>• Выполнять макетирование и драппаж на манекене различных видов одежды разнообразных форм и силуэтов.</li> <li>• Выбирать оптимальный метод конструирования в зависимости от тканей, моделей и сегментов рынка.</li> <li>• Изготавливать из миткали или бязи прототипы одежды</li> </ul>	

	<p>или элементы одежды для тестирования лекал кроя.</p> <ul style="list-style-type: none"> <li>• Переносить трехмерные модели на бумагу для создания лекал и выкроек.</li> <li>• Знать антропометрию и выполнять точное снятие размерных признаков с фигуры.</li> <li>• Выбирать подходящие подкладочные и дублирующие материалы согласно свойствам ткани верха и создавать соответствующие лекала кроя.</li> <li>• Подгонять одежду на нетиповые фигуры.</li> <li>• Создавать лекала кроя с припусками на швы, вытачками, указанием направления долевой нити и т.д.</li> <li>• Маркировать лекала и выкройки с четким указанием размера, стиля, правилами кроя и т.д.</li> </ul>	
<b>VII</b>	<b>Технологии раскроя, шитья, отделки</b>	<b>36</b>
	<p>Специалист должен знать и понимать:</p> <ul style="list-style-type: none"> <li>• Важность точного раскроя тканей для минимизации отходов и улучшения внешнего вида готового изделия.</li> <li>• Подготовку лекал кроя, их маркировку и правильную раскладку на ткани.</li> <li>• Правила использования ручного и электрического раскройного оборудования.</li> <li>• Принципы работы оборудования и инструментов, используемых для изготовления одежды.</li> <li>• Принципы технического обслуживания и применения промышленного оборудования.</li> <li>• Процессы/технологии изготовления готовой одежды.</li> <li>• Профессиональные термины, обозначающие различные способы и виды отделки.</li> <li>• Различные виды строчек, стежков и окончательной отделки и способы их применения.</li> <li>• Виды галантерейных изделий/фурнитуры, такие как: нитки, застежки-молнии, канты, пуговицы, их применение и способы фиксации на изделии.</li> <li>• Свойства различных тканей и принципы обращения с ними при раскрое, шитье, ВТО.</li> </ul>	
	<p>Специалист должен уметь:</p> <ul style="list-style-type: none"> <li>• Точно определить расход ткани, согласно лекалам кроя.</li> <li>• Подготавливать и выполнять раскладку лекал для оптимального использования ткани и соблюдения маркировки и обозначений на деталях кроя.</li> </ul>	

	<ul style="list-style-type: none"> <li>• С высокой точностью раскраивать ткань, используя наиболее подходящие инструменты или оборудование.</li> <li>• Использовать различные виды промышленного оборудования, применяемого в модной индустрии, такого как швейные машины, обметочные машины, утюги, прессы, отпариватели.</li> <li>• Выбирать инструмент и оборудование, подходящие для решения производственной задачи.</li> <li>• Использовать все оборудование согласно правилам техники безопасности и инструкциям производителя.</li> <li>• Проводить испытания, чтобы обеспечить соответствие настроек оборудования свойствам ткани и инструкции применения.</li> <li>• Эффективно и корректно применять дублирующие материалы к различным деталям одежды в производстве.</li> <li>• Обрабатывать изделие с помощью обтачек, подбортов, прокладочных материалов и подкладки.</li> <li>• Аккуратно обращаться с тканями и обеспечивать должный уход за ними во избежание их повреждения и для поддержания в хорошем состоянии в процессе производства одежды.</li> <li>• Аккуратно выполнять различные типы соединительных швов при изготовлении одежды или отдельных узлов.</li> <li>• Использовать различные стежки и строчки на предметах одежды или деталях одежды в соответствии со спецификацией, техническим рисунком или шаблоном.</li> <li>• Профессионально выполнять окончательную отделку модной одежды.</li> <li>• Выполнять ручную отделку частей одежды.</li> <li>• Профессионально применять специальные швейные навыки и техники.</li> <li>• Эффективно выполнять влажно-тепловую обработку одежды в процессе производства и при окончательной утюжке.</li> <li>• Профессионально подготавливать одежду к презентациям и шоу.</li> <li>• Решать проблемы, связанные с контролем качества, с целью обеспечения высокого качества изделия.</li> </ul>	
<b>Всего</b>		<b>100</b>



## 3. ОЦЕНОЧНАЯ СТРАТЕГИЯ И ТЕХНИЧЕСКИЕ ОСОБЕННОСТИ ОЦЕНКИ

### 3.1. ОСНОВНЫЕ ТРЕБОВАНИЯ

Стратегия устанавливает принципы и методы, которым должны соответствовать оценка и начисление баллов WSR.

Экспертная оценка лежит в основе соревнований WSR. По этой причине она является предметом постоянного профессионального совершенствования и тщательного исследования. Накопленный опыт в оценке будет определять будущее использование и направление развития основных инструментов оценки, применяемых на соревнованиях WSR: схема выставления оценки, конкурсное задание и информационная система чемпионата (CIS).

Оценка на соревнованиях WSR попадает в одну из двух категорий: измерение и судейское решение. Для обеих категорий оценки использование точных эталонов для сравнения, по которым оценивается каждый аспект, является существенным для гарантии качества.

Схема выставления оценки должна соответствовать процентным показателям в WSSS. Конкурсное задание является средством оценки для соревнования по компетенции, и оно также должно соответствовать WSSS. Информационная система чемпионата (CIS) обеспечивает своевременную и точную запись оценок, что способствует надлежащей организации соревнований.

Схема выставления оценки в общих чертах является определяющим фактором для процесса разработки Конкурсного задания. В процессе дальнейшей разработки Схема выставления оценки и Конкурсное задание будут разрабатываться и развиваться посредством итеративного процесса для того, чтобы совместно оптимизировать взаимосвязи в рамках WSSS и Стратегии оценки. Они представляются на утверждение Менеджеру

компетенции вместе, чтобы продемонстрировать их качество и соответствие WSSS.

## 4. СХЕМА ВЫСТАВЛЕНИЯ ОЦЕНКИ

### 4.1. ОБЩИЕ УКАЗАНИЯ

В данном разделе описывается роль и место Схемы выставления оценки, процесс выставления экспертом оценки конкурсанту за выполнение конкурсного задания, а также процедуры и требования к выставлению оценки.

Схема выставления оценки является основным инструментом соревнований WSR, определяя соответствие оценки Конкурсного задания и WSSS. Она предназначена для распределения баллов по каждому оцениваемому аспекту, который может относиться только к одному модулю WSSS.

Отражая весовые коэффициенты, указанные в WSSS Схема выставления оценок устанавливает параметры разработки Конкурсного задания. В зависимости от природы навыка и требований к его оцениванию может быть полезно изначально разработать Схему выставления оценок более детально, чтобы она послужила руководством к разработке Конкурсного задания. В другом случае разработка Конкурсного задания должна основываться на обобщённой Схеме выставления оценки. Дальнейшая разработка Конкурсного задания сопровождается разработкой аспектов оценки.

В разделе 2.1 указан максимально допустимый процент отклонения, Схемы выставления оценки Конкурсного задания от долевых соотношений, приведенных в Спецификации стандартов.

Схема выставления оценки и Конкурсное задание могут разрабатываться одним человеком, группой экспертов или сторонним разработчиком. Подробная и окончательная Схема выставления оценки и Конкурсное задание, должны быть утверждены Менеджером компетенции.

Кроме того, всем экспертам предлагается представлять свои предложения по разработке Схем выставления оценки и Конкурсных заданий на форум экспертов для дальнейшего их рассмотрения Менеджером компетенции.

Во всех случаях полная и утвержденная Менеджером компетенции Схема выставления оценки должна быть введена в информационную систему соревнований (CIS) не менее чем за два дня до начала соревнований, с использованием стандартной электронной таблицы CIS или других согласованных способов. Главный эксперт является ответственным за данный процесс.

## **4.2. КРИТЕРИИ ОЦЕНКИ**

Основные заголовки Схемы выставления оценки являются критериями оценки. В некоторых соревнованиях по компетенции критерии оценки могут совпадать с заголовками разделов в WSSS; в других они могут полностью отличаться. Как правило, бывает от пяти до девяти критериев оценки, при этом количество критериев оценки должно быть не менее трёх. Независимо от того, совпадают ли они с заголовками, Схема выставления оценки должна отражать долевые соотношения, указанные в WSSS.

Критерии оценки создаются лицом (группой лиц), разрабатывающим Схему выставления оценки, которое может по своему усмотрению определять критерии, которые оно сочтет наиболее подходящими для оценки выполнения Конкурсного задания.

Сводная ведомость оценок, генерируемая CIS, включает перечень критериев оценки.

Количество баллов, назначаемых по каждому критерию, рассчитывается CIS. Это будет общая сумма баллов, присужденных по каждому аспекту в рамках данного критерия оценки.

## **4.3. СУБКРИТЕРИИ**

Каждый критерий оценки разделяется на один или более субкритериев. Каждый субкритерий становится заголовком Схемы выставления оценок.

В каждой ведомости оценок (субкритериев) указан конкретный день, в который она будет заполняться.

Каждая ведомость оценок (субкритериев) содержит оцениваемые аспекты, подлежащие оценке. Для каждого вида оценки имеется специальная ведомость оценок.

#### 4.4. АСПЕКТЫ

Каждый аспект подробно описывает один из оцениваемых показателей, а также возможные оценки или инструкции по выставлению оценок.

В ведомости оценок подробно перечисляется каждый аспект, по которому выставляется отметка, вместе с назначенным для его оценки количеством баллов.

Сумма баллов, присуждаемых по каждому аспекту, должна попадать в диапазон баллов, определенных для каждого раздела компетенции в WSSS. Она будет отображаться в таблице распределения баллов CIS, в следующем формате:

	Модуль					Итого баллов за раздел WSSS	баллы спецификации стандарта в worldskills	величина отклонения	
	1	2	3	4	5				
Разделы Спецификации стандарта WS (WSSS)	I			5			5	5	0
	II					5	5	5	0
	III					5	5	5	0
	IV	5		5			10	10	0
	V				5	5	10	10	0
	VI		20				20	20	0
	VII	10		35			45	45	0
Итого баллов за критерий	15	20	45	5	15	100	100	0	

#### **4.5. МНЕНИЕ СУДЕЙ (СУДЕЙСКАЯ ОЦЕНКА)**

При принятии решения используется шкала 0–3. Для четкого и последовательного применения шкалы судейское решение должно приниматься с учетом:

- эталонов для сравнения (критериев) для подробного руководства по каждому аспекту
- шкалы 0–3, где:
  - 0: исполнение не соответствует отраслевому стандарту;
  - 1: исполнение соответствует отраслевому стандарту;
  - 2: исполнение соответствует отраслевому стандарту и в некоторых отношениях превосходит его;
  - 3: исполнение полностью превосходит отраслевой стандарт и оценивается как отличное

Каждый аспект оценивают три эксперта, каждый эксперт должен произвести оценку, после чего происходит сравнение выставленных оценок. В случае расхождения оценок экспертов более чем на 1 балл, экспертам необходимо вынести оценку данного аспекта на обсуждение и устранить расхождение.

#### **4.6. ИЗМЕРИМАЯ ОЦЕНКА**

Оценка каждого аспекта осуществляется тремя экспертами. Если не указано иное, будет присуждена только максимальная оценка или ноль баллов. Если в рамках какого-либо аспекта возможно присуждение оценок ниже максимальной, это описывается в Схеме оценки с указанием измеримых параметров.

#### **4.7. ИСПОЛЬЗОВАНИЕ ИЗМЕРИМЫХ И СУДЕЙСКИХ ОЦЕНОК**

Окончательное понимание по измеримым и судейским оценкам будет доступно, когда утверждена Схема оценки и Конкурсное задание. Приведенная таблица содержит приблизительную информацию и служит для разработки Оценочной схемы и Конкурсного задания.

Критерий		Баллы		
		Мнение судей	Измеримая	Всего
A	<b>Дизайн</b>	5	-	15
B	<b>Изготовление выкроек</b>	-	20	20
C	<b>Изготовление/пошив</b>	10	35	45
D	<b>Внешний вид</b>	5	-	10
E	<b>Уровень сложности</b>	5	20	10
Всего		25	75	100

#### 4.8. СПЕЦИФИКАЦИЯ ОЦЕНКИ КОМПЕТЕНЦИИ

Оценка Конкурсного задания будет основываться на следующих критериях (модулях):

##### **Критерий А — дизайн**

Эксперты будут оценивать следующие аспекты, используя судейскую оценку:

- креативность, оригинальность концепции, новаторство;
- использование элементов и принципов дизайна;
- обращение с предоставленными материалами;
- сочетание ткани, дизайна, цветов;
- технический рисунок.

##### **Критерий В — изготовление выкроек**

Эксперты выставляют оценку по измеримым параметрам по следующим аспектам:

- интерпретация задания (соответствие форм и пропорций техническому рисунку); точность измерений; изготовление конструкций и (или) макетирование;
- точность кроя/плавность сопряжений;
- информативность лекал кроя (направление долевой нити, рекомендации для раскроя, монтажные рассечки и т. д.).

##### **Критерий С — изготовление/пошив**

Эксперты выставляют судейскую оценку и оценку по измеримым параметрам по следующим аспектам:

- раскладка и крой;
- измерения;
- все строчки (соединительные швы, обработка узлов и плавность стыковок, обтачки, линия низа, подкладка и т.д.);
- ручные способы обработки и ручная отделка; общее качество изготовления.

#### **Критерий D — внешний вид**

Эксперты будут оценивать следующие аспекты, используя судейскую оценку:

- общая утюжка;
- драпировка и форма одежды; качество готовой одежды.

#### **Критерий E — уровень сложности**

Эксперты выставляют судейскую оценку и оценку по измеримым параметрам по следующим аспектам:

- сложность дизайна и конструкции;
- сложность техники обработки.

### **4.9. РЕГЛАМЕНТ ОЦЕНКИ**

Главный эксперт и Заместитель Главного эксперта обсуждают и распределяют Экспертов по группам (состав группы не менее трех человек) для выставления оценок. Каждая группа должна включать в себя как минимум одного опытного эксперта. Эксперт не оценивает участника из своей организации.

По возможности эксперты должны оценивать одни и те же аспекты работ всех участников. По возможности все эксперты должны выставлять одинаковое количество оценок и с одинаковым весом аспектов.

Оценивание по измерению осуществляется командами по ряду критериев, например, измерений, согласно пункту 4.8.

## 5. КОНКУРСНОЕ ЗАДАНИЕ

### 5.1. ОСНОВНЫЕ ТРЕБОВАНИЯ

Разделы 2, 3 и 4 регламентируют разработку Конкурсного задания. Рекомендации данного раздела дают дополнительные разъяснения по содержанию КЗ.

Продолжительность Конкурсного задания не должна быть менее 15 и более 22 часов.

Возрастной ценз участников для выполнения Конкурсного задания от 17 до 21 лет.

Вне зависимости от количества модулей, КЗ должно включать оценку по каждому из разделов WSSS.

Конкурсное задание не должно выходить за пределы WSSS.

Оценка знаний участника должна проводиться исключительно через практическое выполнение Конкурсного задания.

При выполнении Конкурсного задания не оценивается знание правил и норм WSR.

### 5.2. СТРУКТУРА КОНКУРСНОГО ЗАДАНИЯ

Конкурсное задание — это единый проект, содержащий пять отдельно оцениваемых модулей.

Конкурсное задание должно содержать не менее пяти модулей и должно оцениваться на протяжении всего конкурса.

### 5.3. ТРЕБОВАНИЯ К РАЗРАБОТКЕ КОНКУРСНОГО ЗАДАНИЯ

**Общие требования:**



Организатор конкурса обязан предоставить параметры манекена (обхват груди, талии, бедер). А менеджер рабочей площадки обязан их предоставить не позднее, чем за один месяц до начала конкурса.

Все материалы и ткани должны соответствовать конкурсному заданию и находиться в свободной продаже, их необходимо сохранять после подтверждения участия.

Конкурсное задание должно включать ткани различной плотности и типа (за исключением подкладки). Конкурсное задание должно предусматривать использование «секретного ящика» для всех участников.

Под «секретным ящиком» понимается ящик с фурнитурой и аксессуарами, соответствующими теме и дополняющими конкурсное задание с точки зрения проверки творческих навыков участника.

Организатор конкурса предоставляет подробную информацию о поставщике в инфраструктурном листе, размещенном в сети Интернет, а также сведения об используемом материале.

Конкурсное задание должно включать одежду или часть одежды собственной разработки (судейская оценка).

### **Конкурсное задание состоит из следующих модулей:**

Модуль А. Пошив женского жакета (изделие на подкладке)

Модуль В. Разработка платья (топа) методом макетирования

Модуль С. Эскизирование

Модуль D. Разработка женского платья (юбки)

Модуль Е. Декорирование изделия

### **Требования к конкурсной площадке:**

- на одного конкурсанта необходимо не менее 10<sup>2</sup> метров;
- рабочее место конкурсанта должно быть разграничено;
- не допускается хождение и использование оборудования другого конкурсанта.

### **Компоновка рабочего места участника:**

- портновский манекен с подставкой 42-44 размер
- промышленная швейная машина
- промышленный оверлок
- утюжильное место
- раскройный стол

#### **5.4. РАЗРАБОТКА КОНКУРСНОГО ЗАДАНИЯ**

Конкурсное задание разрабатывается по образцам, представленным Менеджером компетенции на форуме WSR (<http://forum.worldskills.ru>). Представленные образцы Конкурсного задания должны меняться один раз в год.

##### **5.4.1. КТО РАЗРАБАТЫВАЕТ КОНКУРСНОЕ ЗАДАНИЕ/МОДУЛИ**

Общим руководством и утверждением Конкурсного задания занимается Менеджер компетенции. К участию в разработке Конкурсного задания могут привлекаться:

- Сертифицированные эксперты WSR;
- Сторонние разработчики;
- Иные заинтересованные лица.

В процессе подготовки к каждому соревнованию при внесении 30 % изменений к Конкурсному заданию участвуют:

- Главный эксперт;
- Сертифицированный эксперт по компетенции (в случае присутствия на соревновании);

- Эксперты, принимающие участия в оценке (при необходимости привлечения главным экспертом).

Внесенные 30 % изменения в Конкурсные задания в обязательном порядке согласуются с Менеджером компетенции.

Выше обозначенные люди при внесении 30 % изменений к Конкурсному заданию должны руководствоваться принципами объективности и беспристрастности. Изменения не должны влиять на сложность задания, не должны относиться к иным профессиональным областям, не описанным в WSSS, а также исключать любые блоки WSSS. Также внесённые изменения должны быть исполнимы при помощи утверждённого для соревнований Инфраструктурного листа.

#### 5.4.2. КАК РАЗРАБАТЫВАЕТСЯ КОНКУРСНОЕ ЗАДАНИЕ

Конкурсные задания к каждому чемпионату разрабатываются на основе единого Конкурсного задания, утверждённого Менеджером компетенции и размещённого на форуме экспертов. Задания могут разрабатываться как в целом, так и по модулям. Основным инструментом разработки Конкурсного задания является форум экспертов.

#### 5.4.3. КОГДА РАЗРАБАТЫВАЕТСЯ КОНКУРСНОЕ ЗАДАНИЕ

Конкурсное задание разрабатывается согласно представленному ниже графику, определяющему сроки подготовки документации для каждого вида чемпионатов.

Временные рамки	Локальный чемпионат	Отборочный чемпионат	Национальный чемпионат
Шаблон Конкурсного задания	Берётся в исходном виде с форума экспертов задание предыдущего Национального чемпионата	Берётся в исходном виде с форума экспертов задание предыдущего Национального чемпионата	Разрабатывается на основе предыдущего чемпионата с учётом всего опыта проведения соревнований по компетенции и отраслевых стандартов

			за 6 месяцев до чемпионата
Утверждение Главного эксперта чемпионата, ответственного за разработку КЗ	За 2 месяца до чемпионата	За 3 месяца до чемпионата	За 4 месяца до чемпионата
Публикация КЗ (если применимо)	За 1 месяц до чемпионата	За 1 месяц до чемпионата	За 1 месяц до чемпионата
Внесение изменений 30% в КЗ и согласование с Менеджером компетенции	В день С-2	В день С-2	В день С-2
Внесение предложений на Форум экспертов о модернизации КЗ, КО, ИЛ, ТО, ПЗ, ОТ	В день С+1	В день С+1	В день С+1

## 5.5 УТВЕРЖДЕНИЕ КОНКУРСНОГО ЗАДАНИЯ

Главный эксперт и Менеджер компетенции принимают решение о выполнимости всех модулей и при необходимости должны доказать реальность его выполнения. Во внимание принимаются время и материалы.

Конкурсное задание может быть утверждено в любой удобной для Менеджера компетенции форме.

## **5.6. СВОЙСТВА МАТЕРИАЛА И ИНСТРУКЦИИ ПРОИЗВОДИТЕЛЯ**

Если для выполнения задания участнику конкурса необходимо ознакомиться с инструкциями по применению какого-либо материала или с инструкциями производителя, он получает их заранее по решению Менеджера компетенции и Главного эксперта. При необходимости, во время ознакомления Технический эксперт организует демонстрацию на месте.

Материалы, выбираемые для модулей, которые предстоит использовать участникам чемпионата (кроме тех случаев, когда материалы приносит с собой сам участник), должны принадлежать к тому типу материалов, который имеется у ряда производителей, и который имеется в свободной продаже в регионе проведения чемпионата.

## **6. УПРАВЛЕНИЕ КОМПЕТЕНЦИЕЙ И ОБЩЕНИЕ**

### **6.1 ДИСКУССИОННЫЙ ФОРУМ**

Все предконкурсные обсуждения проходят на особом форуме (<http://forum.worldskills.ru>). Решения по развитию компетенции должны приниматься только после предварительного обсуждения на форуме. Также на форуме должно происходить информирование о всех важных событиях в рамках компетенции. Модератором данного форума являются Международный эксперт и (или) Менеджер компетенции (или Эксперт, назначенный ими).

### **6.2. ИНФОРМАЦИЯ ДЛЯ УЧАСТНИКОВ ЧЕМПИОНАТА**

Информация для конкурсантов публикуется в соответствии с регламентом проводимого чемпионата. Информация включает:

- Техническое описание;
- Конкурсные задания;
- Обобщённая ведомость оценки;
- Инфраструктурный лист;

- Инструкция по охране труда и технике безопасности;
- Дополнительная информация.

### **6.3. АРХИВ КОНКУРСНЫХ ЗАДАНИЙ**

Конкурсные задания доступны по адресу <http://forum.worldskills.ru>.

### **6.4. УПРАВЛЕНИЕ КОМПЕТЕНЦИЕЙ**

Общее управление компетенцией осуществляется Международным экспертом и Менеджером компетенции с возможным привлечением экспертного сообщества.

Управление компетенцией в рамках конкретного чемпионата осуществляется Главным экспертом по компетенции в соответствии с регламентом чемпионата.

## **7. ТРЕБОВАНИЯ ОХРАНЫ ТРУДА И ТЕХНИКИ БЕЗОПАСНОСТИ**

### **7.1 ТРЕБОВАНИЯ ОХРАНЫ ТРУДА И ТЕХНИКИ БЕЗОПАСНОСТИ НА ЧЕМПИОНАТЕ**

См. документацию по технике безопасности и охране труда предоставленные оргкомитетом чемпионата.

### **7.2 СПЕЦИФИЧНЫЕ ТРЕБОВАНИЯ ОХРАНЫ ТРУДА, ТЕХНИКИ БЕЗОПАСНОСТИ И ОКРУЖАЮЩЕЙ СРЕДЫ КОМПЕТЕНЦИИ**

Все баллы, начисляемые за соблюдение правил техники безопасности и гигиены, доводятся до сведения участников в ходе ознакомления.

Если Эксперты, наблюдающие за участниками, замечают нарушение правил техники безопасности и гигиены в ходе конкурса, они обязаны:

- Первое нарушение: сделать предупреждение участнику и зафиксировать нарушение в протоколе;

- Второе нарушение: сделать предупреждение участнику и зафиксировать нарушение в протоколе;
- Третье нарушение: зафиксировать нарушение в протоколе и снять соответствующий балл за нарушение правил техники безопасности и гигиены.

Для обеспечения безопасности, Эксперты ведут наблюдение, находясь за пределами рабочей площадки участников. Эксперт не может входить на рабочую площадку, кроме тех случаев, когда участник просит о помощи, или тех случаев, когда непосредственная безопасность участника находится под угрозой.

## 8. МАТЕРИАЛЫ И ОБОРУДОВАНИЕ

### 8.1. ИНФРАСТРУКТУРНЫЙ ЛИСТ

Инфраструктурный лист включает в себя всю инфраструктуру, оборудование и расходные материалы, которые необходимы для выполнения Конкурсного задания. Инфраструктурный лист обязан содержать пример данного оборудования и его чёткие и понятные характеристики в случае возможности приобретения аналогов.

При разработке Инфраструктурного листа для конкретного чемпионата необходимо руководствоваться Инфраструктурным листом, размещённым на форуме экспертов Менеджером компетенции. Все изменения в Инфраструктурном листе должны согласовываться с Менеджером компетенции в обязательном порядке.

На каждом конкурсе технический эксперт должен проводить учет элементов инфраструктуры. Список не должен включать элементы, которые попросили включить в него эксперты или конкурсанты, а также запрещенные элементы.

По итогам соревнования, в случае необходимости, Технический эксперт и Главный эксперт должны дать рекомендации Оргкомитету чемпионата и Менеджеру компетенции об изменениях в Инфраструктурном листе.

## 8.2. МАТЕРИАЛЫ, ОБОРУДОВАНИЕ И ИНСТРУМЕНТЫ В ИНСТРУМЕНТАЛЬНОМ ЯЩИКЕ (ТУЛБОКС, TOOLBOX)

Участники могут приносить не более одного тулбокса с инструментами. Эксперты проверяют тулбоксы с инструментами дважды в день.

Использование оборудования, необходимого в соответствии с замыслом участника, должно обсуждаться на Форуме экспертов до начала конкурса.

Если участнику требуются особые инструменты, которые имеются только в его стране или регионе, такие инструменты должны предоставляться (экспертом или участником) всем участникам в день ознакомления с рабочим местом С-2.

Ниже указаны инструменты, которые участнику рекомендуется принести:

- портновский мелок; карандаши;
- пунктирное колесико и калька;
- незаполненные листы А4 из акрила или картона для шаблонов (не более двух листов); наперсток; шило;
- ножницы (для бумаги, ткани, электрические ножницы или ротационная резальная машина);
- коврик для резки для резальной машины;
- линейки;
- булавки;
- вспарыватель;
- магнитный направитель;
- иглы для ручного шитья;
- оборудование для утюжки (ткань для утюжки, канты, устройство для изготовления косой бейки и т.д.);
- грузы;
- часы или таймер;
- комплект чертежных инструментов; маркеры, линеры и т.д.;



- инструменты для изготовления выкроек (калькулятор, транспортир, линейки, лекала и т.д.);
- штамп для лекал (только стандартный размер и стиль, под кройку);
- игла для вывертывания;
- игла для продергивания резинки;
- отвертки/плоскогубцы/гаечный ключ;
- машинка термической резки;
- липкий ролик/щетка для чистки одежды;
- пульверизатор;
- инструмент для обметывания петель

### **8.3. МАТЕРИАЛЫ И ОБОРУДОВАНИЕ, ЗАПРЕЩЕННЫЕ НА ПЛОЩАДКЕ**

Участникам запрещается приносить какие-либо виды ткани, фурнитуры, галантерейные изделия или нитки в день ознакомления с рабочим местом либо на сам конкурс.

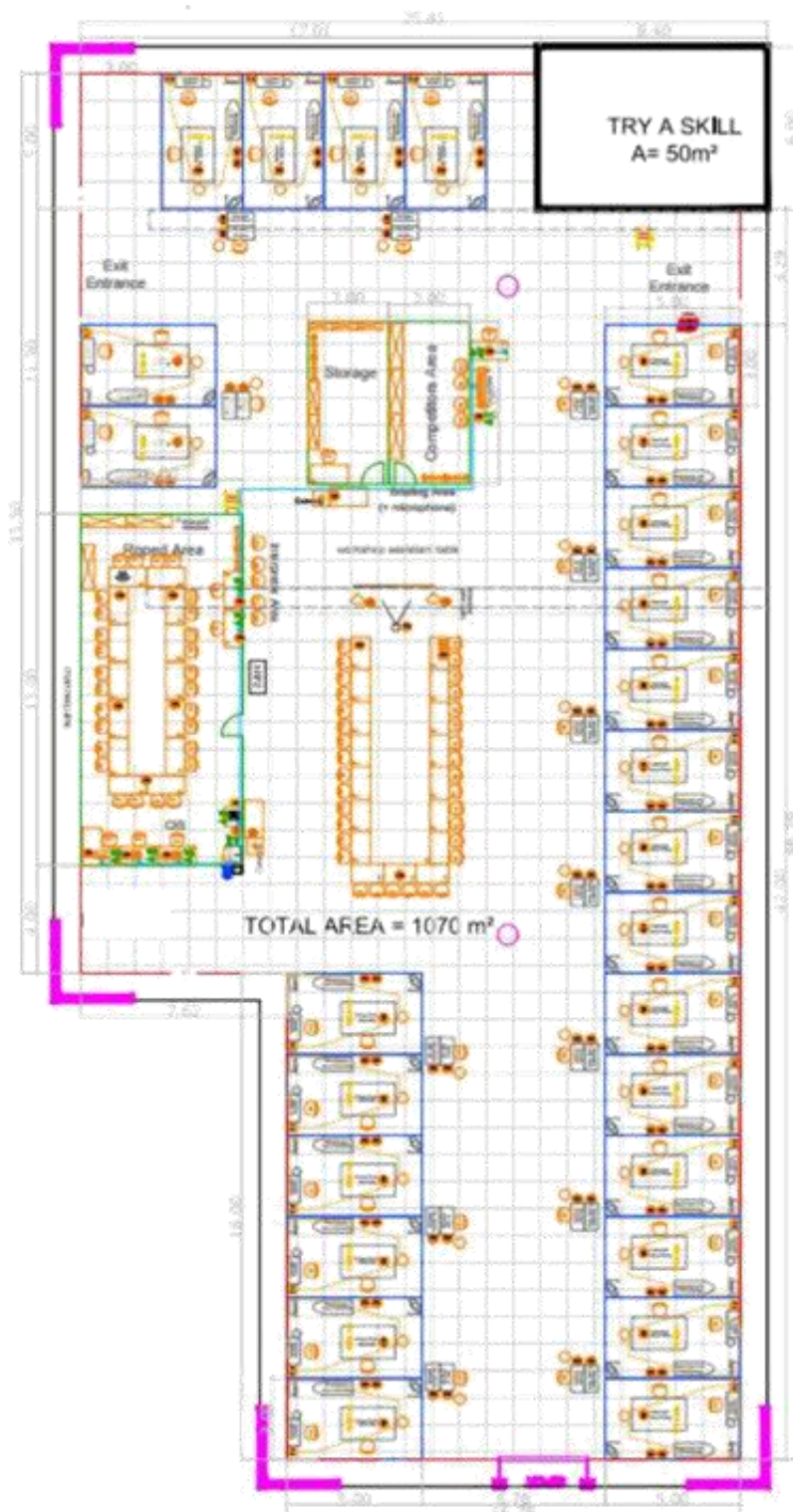
Участникам не разрешается приносить детали выкроек, базовые основы, готовые лекала кроя, книги, блокноты, бумагу и другие образцы в день ознакомления с рабочим местом либо на сам конкурс. В случае обнаружения таких предметов они будут конфискованы с возвратом по окончании ознакомления с рабочим местом либо конкурса.

### **8.4. ПРЕДЛАГАЕМАЯ СХЕМА КОНКУРСНОЙ ПЛОЩАДКИ**

Схемы расположения рабочих площадках предыдущих конкурсов доступны на веб-сайте [www.worldskills.org/sitelayout](http://www.worldskills.org/sitelayout).

Примерное расположение оборудования на площадке:





## 9. ОСОБЫЕ ПРАВИЛА ВОЗРАСТНОЙ ГРУППЫ 14-16 ЛЕТ

Время на выполнения задания не должны превышать 5 часов в день.

При разработке Конкурсного задания и Схемы оценки необходимо учитывать специфику и ограничения применяемой техники безопасности и охраны труда для данной возрастной группы. Так же необходимо учитывать антропометрические, психофизиологические и психологические особенности данной возрастной группы. Тем самым Конкурсное задание и Схема оценки может затрагивать не все блоки и поля WSSS в зависимости от специфики компетенции.