

Государственное бюджетное учреждение Республики Марий Эл
«Центр информационных технологий и оценки качества образования»

РЕЗУЛЬТАТЫ ЕГЭ - 2021
в разрезе муниципальных образований Республики Марий Эл
(сборник информационно-статистических материалов)

г. Йошкар-Ола, 2021

Введение

Целью подготовки информационно-статистических материалов является представление основных результатов единого государственного экзамена (далее - ЕГЭ) на территории Республики Марий Эл в 2021 году в разрезе муниципальных образований.

Региональную статистику по ЕГЭ определили результаты экзаменов выпускников текущего года образовательных организаций в Республике Марий Эл, реализующих образовательные программы среднего общего образования.

При подготовке отчета для проведения расчетов использовалась генеральная совокупность данных индивидуальных результатов вышеуказанных участников ЕГЭ. За единицу массива приняты индивидуальные результаты выпускников, выраженные в тестовых баллах по 100-балльной шкале.

Для определения уровней выполнения экзаменационных работ ЕГЭ использован анализ тестовых баллов, полученных выпускниками за выполнение вариантов контрольных измерительных материалов (далее - КИМ) по русскому языку и математике профильного уровня.

Материалы приведены в виде диаграмм и таблиц.

Диаграмма 1. Выбор предметов выпускниками общеобразовательных организаций муниципального образования.

Диаграмма 2. Средние баллы ЕГЭ по муниципалитету и республике в 2020 и 2021 годах.

Диаграмма 3. Результаты ЕГЭ по русскому языку выпускников общеобразовательных организаций муниципального образования.

Диаграмма 4. Результаты ЕГЭ по математике профильного уровня выпускников общеобразовательных организаций муниципального образования.

Диаграмма 5. Решаемость заданий Части 1 КИМ по русскому языку выпускниками муниципального образования.

Диаграмма 6. Решаемость заданий Части 1 КИМ по русскому языку разными группами выпускников муниципального образования.

Диаграмма 7. Решаемость заданий Части 2 (задание 27 - сочинение-рассуждение) КИМ по русскому языку выпускниками муниципального образования.

Диаграмма 8. Решаемость заданий Части 2 (задание 27 - сочинение-рассуждение) КИМ по русскому языку разными группами выпускников муниципального образования.

Диаграмма 9. Решаемость заданий КИМ по математике профильного уровня выпускниками муниципального образования.

Диаграмма 10. Решаемость заданий с кратким ответом КИМ по математике профильного уровня разными группами выпускников муниципального образования.

Диаграмма 11. Решаемость заданий с развернутым ответом КИМ по математике профильного уровня разными группами выпускников муниципального образования.

Таблица 1. Количество результатов 90 и более баллов.

Таблица 2. Количество выпускников, не преодолевших минимальный порог по обязательным предметам.

Таблица 3. Распределение тестовых баллов по уровням выполнения тестов ЕГЭ-2021.

Звениговский муниципальный район

1. Статистические данные

Всего по республике к государственной итоговой аттестации (далее – ГИА) было допущено 2927 обучающихся, не допущено 4 человека.

В Звениговском муниципальном районе все выпускники текущего года допущены к ГИА. Количество выпускников текущего года – 157, из них ЕГЭ по русскому языку сдавали 152 человека, что составляет 96,8%. В ЕГЭ по математике профильного уровня приняли участие 108 (68,8%).

Диаграмма 1 показывает активность выбора предмета выпускниками общеобразовательных организаций.

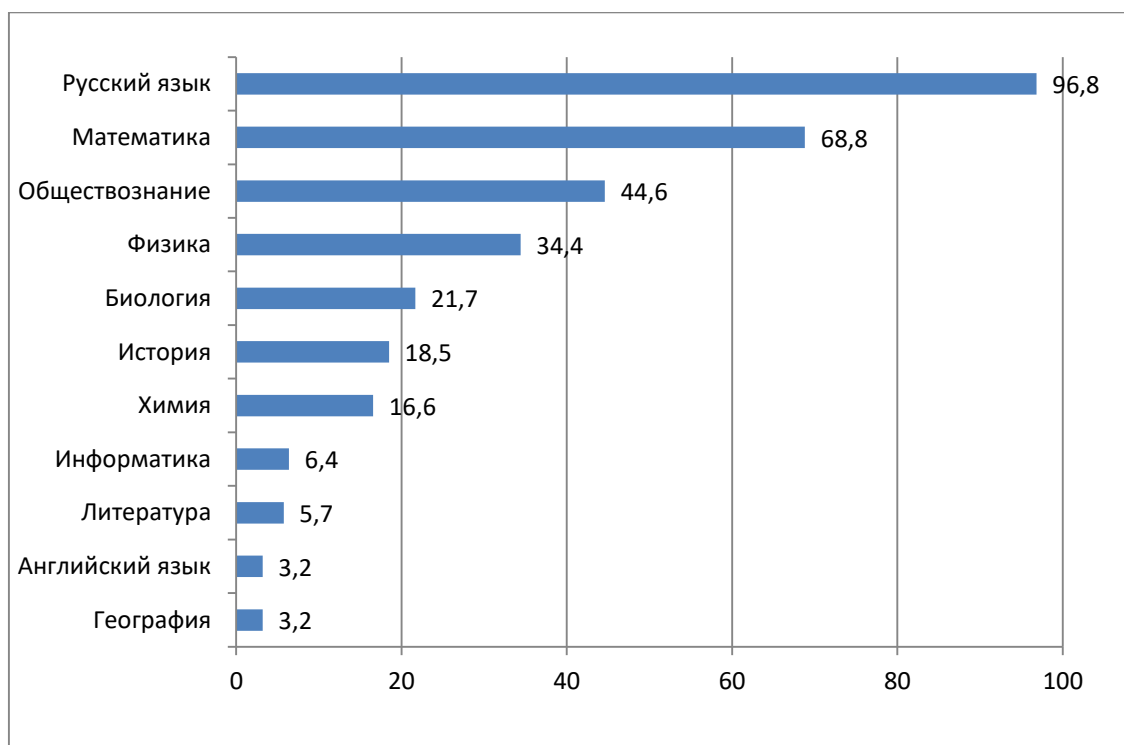


Диаграмма 1. Выбор предметов выпускниками общеобразовательных организаций Звениговского муниципального района, в %

По диаграмме 1 видно, что наиболее популярными предметами после русского языка и математики профильного уровня являются обществознание (44,6%) и физика (34,4%).

В 2021 году не удалось провести анализ эффективности профильного обучения в связи с отсутствием в РИС ГИА-11 достоверных данных об осваиваемых выпускниками образовательных программах (углубленное/ профильное обучение). Соотнесение данных статотчетности №ОО-1 выявило расхождения в значениях данных по углубленному и профильному обучению, заполняемых образовательными организациями в РИС ГИА-11. С учетом продолжающейся дифференциации реализуемых программ на уровне среднего общего образования и повышением доли обучающихся в профилях при формировании РИС ГИА-11 на 2022 год ГБУ Республики Марий Эл «ЦИТОКО» будет уделено особое внимание заполнению профильных предметов у участников ГИА и сверке полученных сведений с данными статотчетности.

В таблице 1 представлено количество результатов 90 и более баллов по предметам в разрезе ОО Звениговского муниципального района.

Таблица 1

Количество результатов 90 и более баллов

Название ОО	Русский язык	Математика профильная	Физика	Химия	Информатика и ИКТ	Английский язык	Обществознание	Литература	Общее количество результатов	Количество ВЫПУСКНИКОВ
МОУ Звениговская СОШ №1	1	1	1					1	4	2
МОУ Звениговский лицей	2			1	1		1	1	6	5
МОУ Звениговская СОШ №3	2								2	2
МОУ Красногорская СОШ №1	2								2	2
МОУ Красногорская СОШ №2		1				1			2	2
МОУ Красноярская СОШ	1								1	1
МОУ Мочалищенская СОШ	1	1			1				3	2
Итого	9	3	1	1	2	1	1	2	20	16

В Звениговской СОШ №1 один выпускник набрал по трем предметам 90 и более баллов. Всего по Звениговскому району результаты 16 участников попали в данную таблицу.

В таблице 2 показано количество выпускников, не выполнивших минимальные требования по русскому языку и математике (ГВЭ-аттестат) и русскому языку (ЕГЭ) для получения аттестата.

Таблица 2

Количество выпускников, не преодолевших минимальный порог по обязательным предметам

2 двойки (ГВЭ – аттестат)	1 двойка по математике (ГВЭ – аттестат)	1 двойка по русскому языку (ГВЭ – аттестат)	1 двойка по русскому языку (ЕГЭ)
Выпускники, не преодолевшие минимальный порог по обязательным предметам, отсутствуют			

Диаграмма 2 показывает разницу в достижении результатов 2020 и 2021 годов в сравнении муниципального образования и республики.

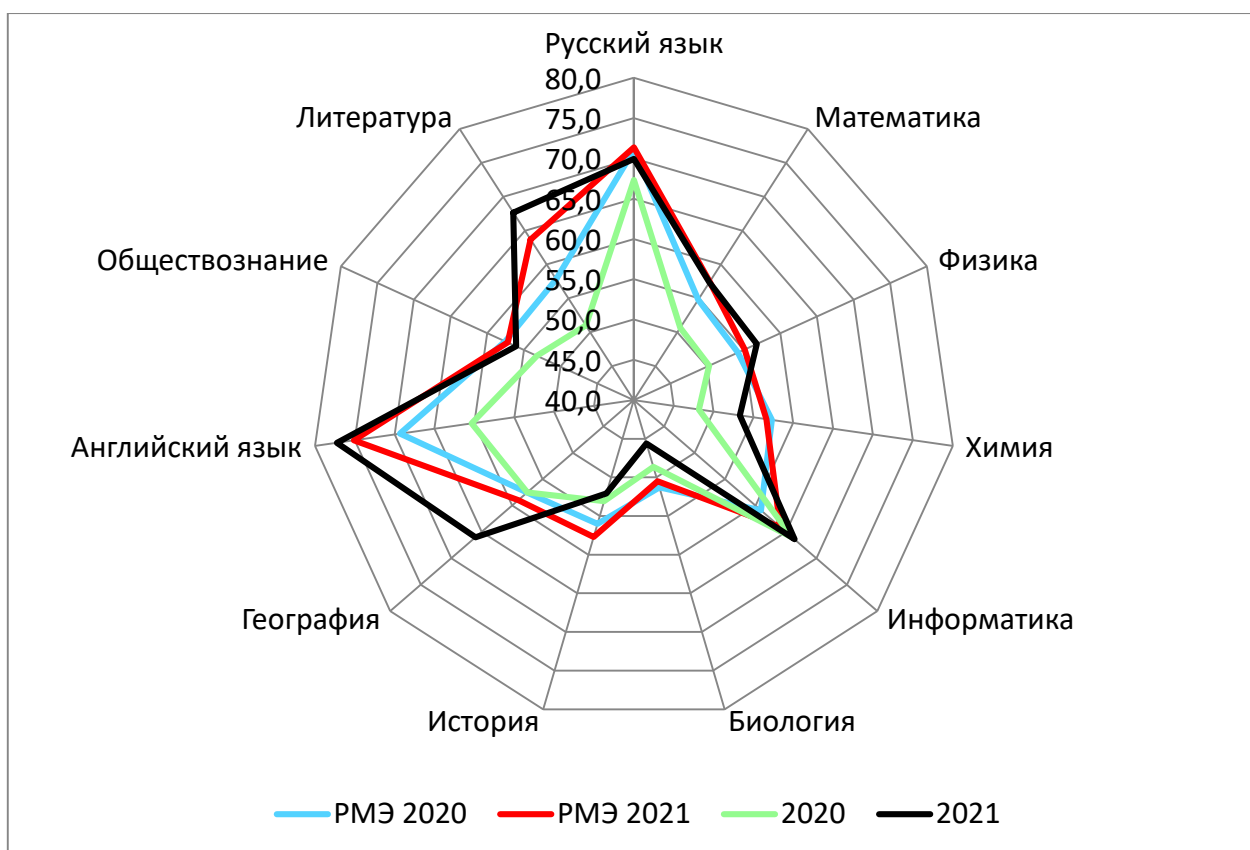


Диаграмма 2. Средние баллы по ЕГЭ по Звениговскому муниципальному району и республике в 2020 и 2021 годах

На «лепестковой» диаграмме видим, что многоугольник с зеленой границей (средние баллы по району в 2020 году) вписан, за исключением одной вершины, в многоугольник с черной границей (средние баллы по району в 2021 году). Таким образом, результаты улучшились по всем предметам, кроме биологии.

Что касается качественной характеристики выполнения экзаменационных работ, то для ее описания использован метод «перцентилей».

Перцентиль - это сотая доля объема измеренной совокупности (количество ВТГ, сдававших предмет), выраженная в процентах, которой соответствует определенное значение признака (тестовый балл).

По каждому предмету введено 6 уровней выполнения тестов ЕГЭ - 2021 года: ниже минимального, низкий, удовлетворительный, средний, хороший и отличный.

Низкий уровень выполнения тестов ЕГЭ-2021 года характеризует результаты выпускников, которые получили балл от минимального, установленного Рособрнадзором, до балла, соответствующего 25-му перцентилю, то есть выше этого уровня находятся не более 75% экзаменуемых.

Верхней границей удовлетворительного уровня выполнения тестов ЕГЭ-2021 года является балл, соответствующий 50-му перцентилю, т.е. балл, выше которого получили не более 50% экзаменуемых.

Верхней границей среднего уровня выполнения тестов ЕГЭ-2021 года является балл, соответствующий 75-му перцентилю, т.е. балл, выше которого находятся результаты не более 25% наиболее подготовленных экзаменуемых.

Верхней границей хорошего уровня выполнения тестов ЕГЭ-2021 года, является балл, соответствующий 90-му перцентилю.

Отличный уровень выполнения тестов характеризует результаты оставшихся в выборке выпускников. Их количество составляет не более 10%, и это наиболее подготовленные ученики к продолжению образования на следующем уровне.

Границы уровней по тестовым баллам 2021 года представлены в таблице 3.

Таблица 3.

Распределение тестовых баллов по уровням выполнения тестов ЕГЭ-2021

Предмет	Ниже минимума	Низкий	Удовлетворительный	Средний	Хороший	Отличный
Русский язык	0 - 35	36 - 62	63 - 71	72 - 82	83 - 89	90 - 100
Математика профильного уровня	0 - 26	27 - 39	40 - 56	57 - 72	73 - 78	79 - 100

На следующих диаграммах 3, 4 представлены средние баллы общеобразовательных школ Звениговского муниципального района на фоне выделенных уровней выполнения тестов (низкий, удовлетворительной, средний, хороший и отличный). В названии школ в скобках указано количество выпускников текущего года.

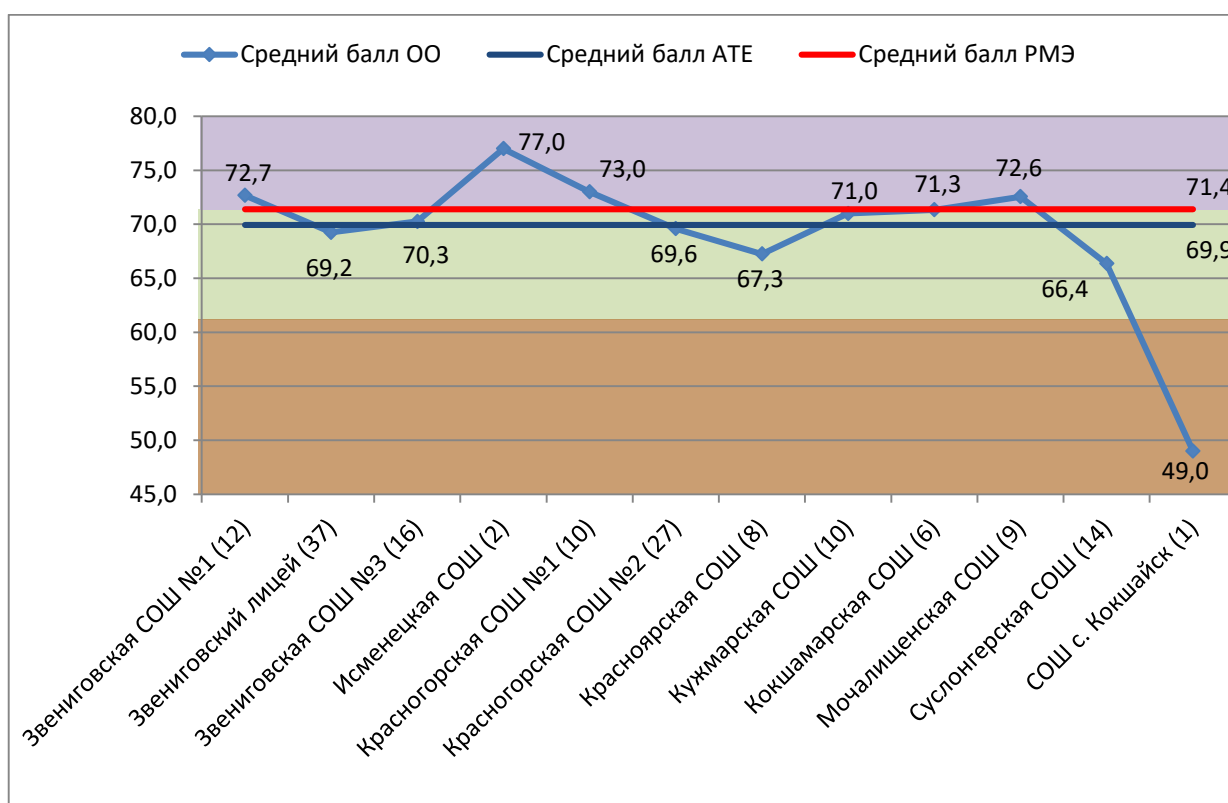


Диаграмма 3. Результаты ЕГЭ по русскому языку выпускников ОО Звениговского муниципального района (Коричневым цветом выделена область с низким уровнем выполнения теста, зеленым – с удовлетворительным, фиолетовым – со средним)

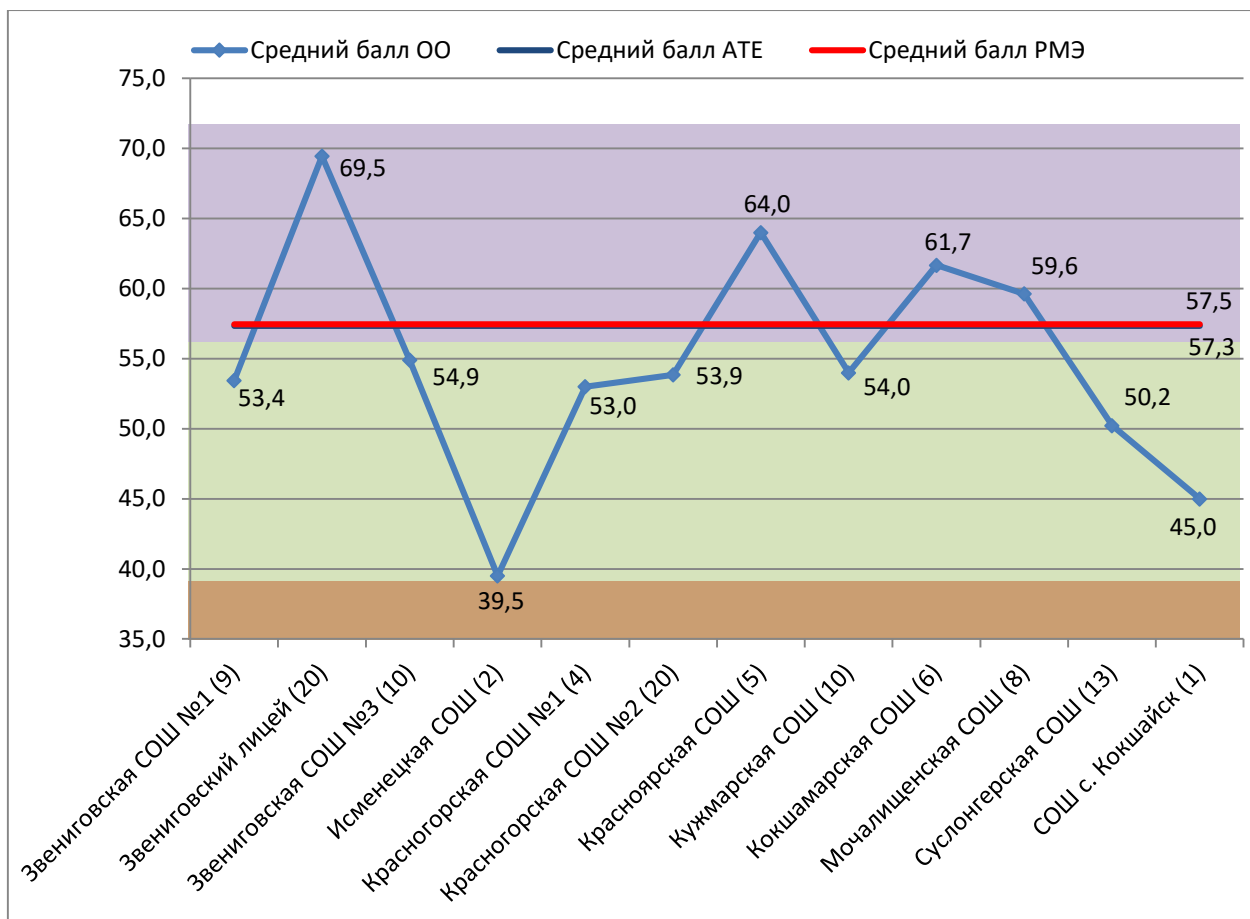


Диаграмма 4. Результаты ЕГЭ по математике профильного уровня выпускников ОО Звениговского муниципального района (Коричневым цветом выделена область с низким уровнем выполнения теста, зеленым – с удовлетворительным, фиолетовым – со средним)

Как показывают диаграммы 3-4, средний балл по русскому языку и математике по Звениговскому муниципальному району практически соотносится со среднереспубликанским значением. Средний балл по математике профильного уровня различается лишь на 0,2.

2. Качество выполнения заданий

2.1. Решаемость заданий по русскому языку¹

Диаграмма 5 демонстрируют решаемость заданий базового и повышенного уровня сложности по русскому языку выпускниками Звениговского муниципального района.

¹ При расчетах решаемости использованы результаты всех участников ЕГЭ, включая ВПЛ

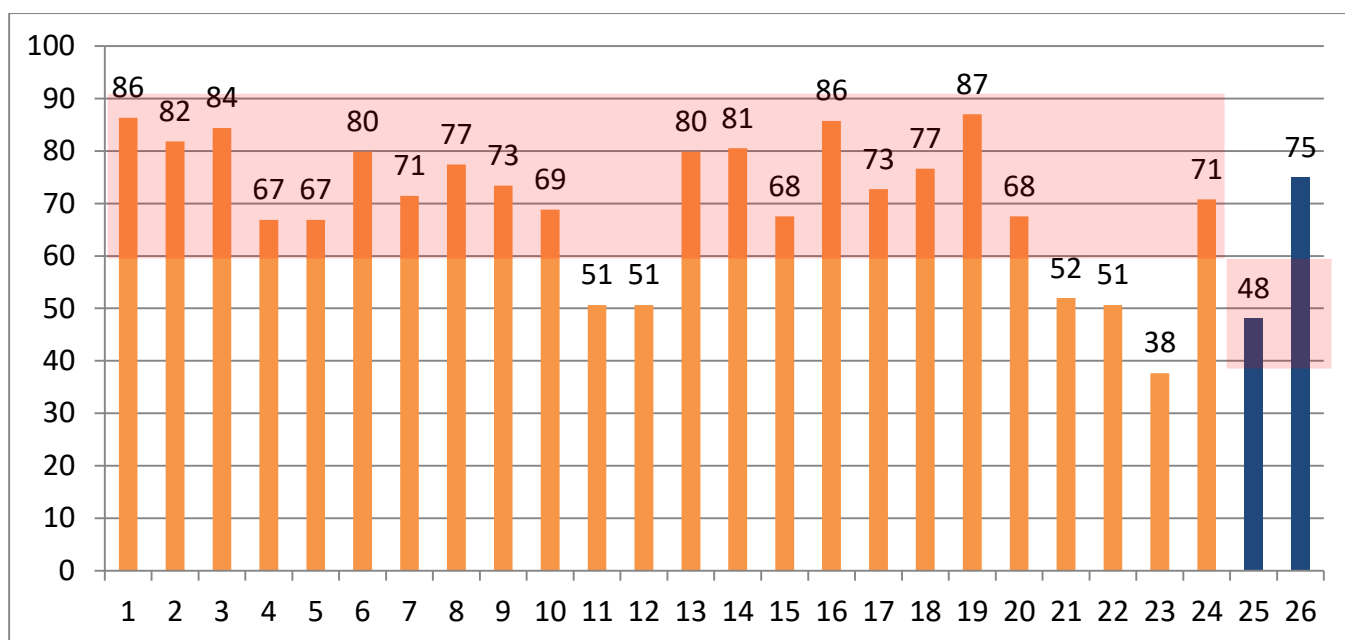


Диаграмма 5. Решаемость заданий Части 1 КИМ по русскому языку выпускниками школ Звениговского муниципального района, в %

Цветная горизонтальная полоса на рисунке показывает планируемый разработчиками КИМ диапазон решаемости.

По **русскому языку** предполагается следующая решаемость заданий:

- базовый уровень – 60-90%;
- повышенный уровень – 40-60%.

Из диаграммы 5 видно, что выпускники Звениговского муниципального района, не достигли планируемого диапазона решаемости, выполняя задания 11, 12, 21, 22, 23.

Задание 11. Правописание суффиксов различных частей речи (кроме -Н-/-НН-).

Задание 12. Правописание личных окончаний глаголов и суффиксов причастий.

Задание 21. Пунктуационный анализ.

Задание 22. Текст как речевое произведение. Смысловая и композиционная целостность текста.

Задание 23. Определение функционально-смысловых типов речи.

Диаграмма 6 показывает качество выполнения заданий с кратким ответом по русскому языку выпускниками Звениговского муниципального района, разделенными на группы: получившие баллы от минимального до 60 баллов, от 61 до 80 баллов, от 81 до 100 баллов.

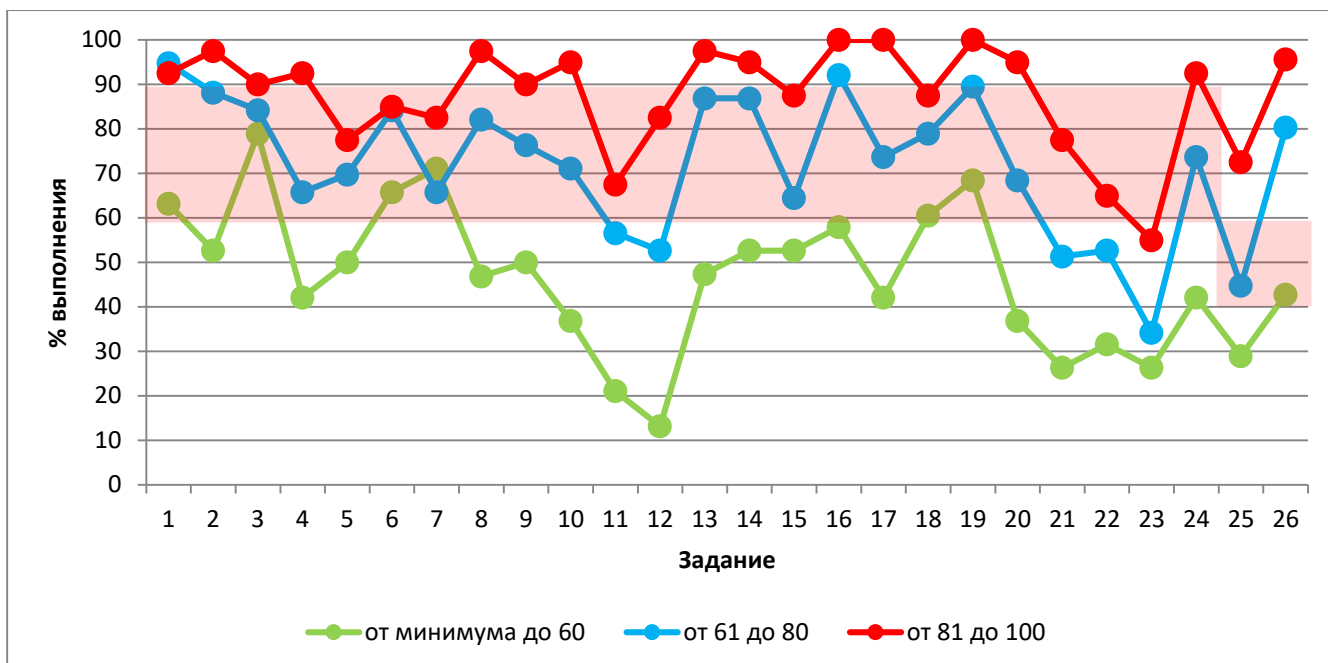


Диаграмма 6. Решаемость заданий Части 1 КИМ по русскому языку разными группами выпускников школ Звениговского муниципального района, в %

На диаграмме 6 видно, что выпускники, с разным уровнем подготовки, недостаточно справляются с одними и теми же заданиями: правописание суффиксов различных частей речи (кроме -Н-/-НН-) (задание 11), правописание личных окончаний глаголов и суффиксов причастий (задание 12), с пунктуационным анализом (задание 21), текст как речевое произведение, смысловая и композиционная целостность текста (задание 22), определение функционально-смысловых типов речи (задание 23), определение средств связи предложений в тексте (задание 25).

Диаграмма 7 демонстрирует решаемость заданий Части 2 по русскому языку выпускниками Звениговского муниципального района, в %.

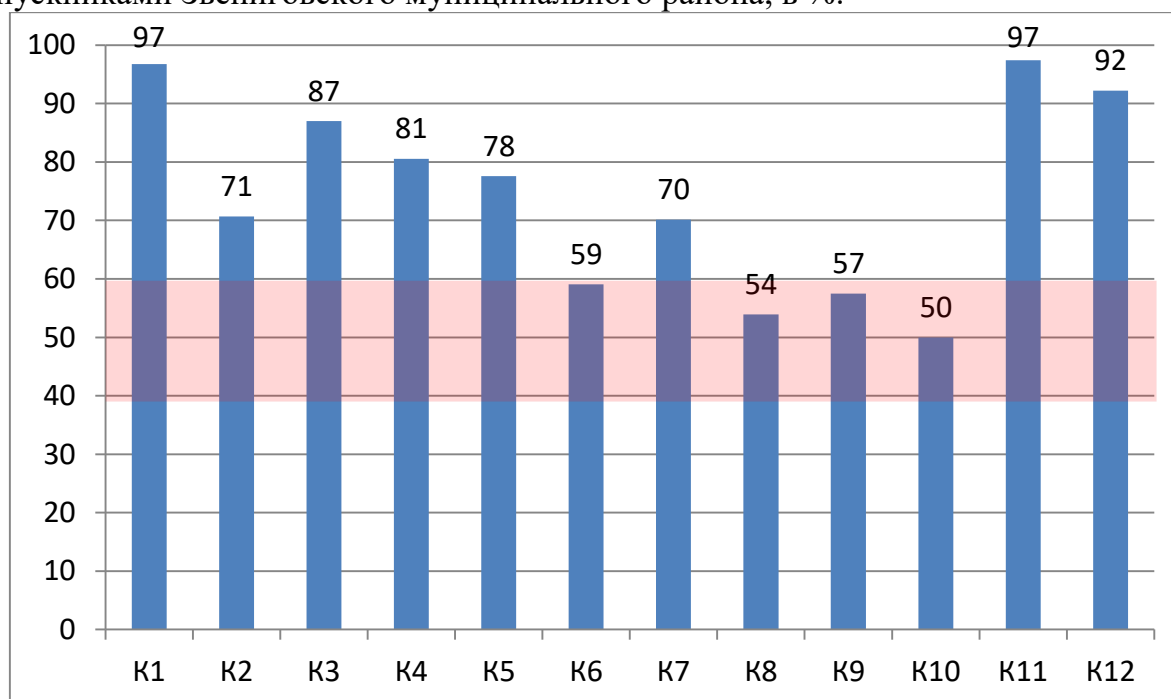


Диаграмма 7. Решаемость заданий Части 2 (задание 27 -сочинение-рассуждение) КИМ по русскому языку выпускниками Звениговского муниципального района, в %

Цветная горизонтальная полоса на рисунке показывает планируемый разработчиками КИМ диапазон решаемости.

Диаграмма 7 показывает, что выпускниками Звениговского муниципального района достигнут планируемый уровень решаемости по всем критериям оценивания задания 27.

Диаграмма 8 показывает качество выполнения заданий с развернутым ответом (задание 27 - сочинение-рассуждение) выпускниками Звениговского муниципального района, разделенными на группы: получившие баллы от минимального до 60 баллов, от 61 до 80 баллов, от 81 до 100 баллов.

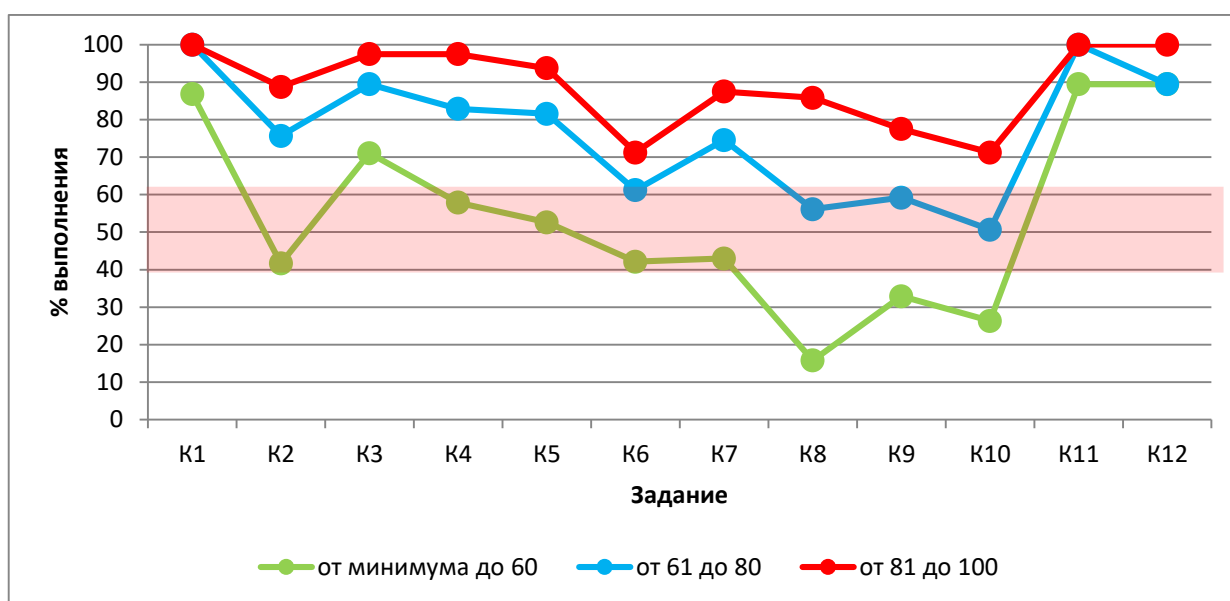


Диаграмма 8. Решаемость заданий Части 2 (задание 27 - сочинение-рассуждение) КИМ по русскому языку разными группами выпускников Звениговского муниципального района, в %

На диаграмме 8 видно, что выпускники с разным уровнем подготовки, набирают меньше баллов по одним и тем же критериям: комментарий к сформулированной проблеме исходного текста (K2), точность и выразительность речи (K6), соблюдение пунктуационных норм (K8), соблюдение речевых норм (K10).

2.2. Решаемость заданий по математике профильного уровня²

Диаграмма 9 демонстрирует решаемость заданий базового, повышенного и высокого уровня по профильной математике выпускниками Звениговского муниципального района.

Цветная горизонтальная полоса на рисунке показывает планируемый разработчиками КИМ диапазон решаемости.

По математике профильного уровня предполагается следующая решаемость заданий:

- базовый уровень – 50-90%;

² При расчетах решаемости использованы результаты всех участников ЕГЭ, включая ВПЛ

- повышенный уровень – 10-50%.
- высокий уровень – менее 10%.

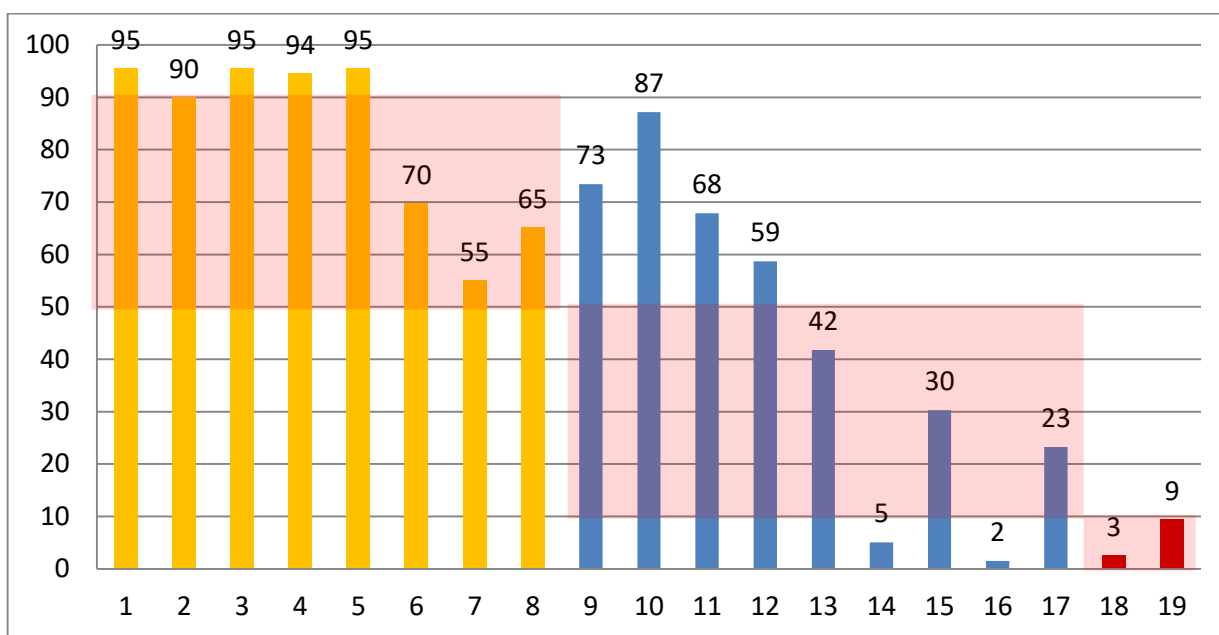


Диаграмма 9. Решаемость заданий КИМ по математике профильного уровня выпускниками школ Звениговского муниципального района, в %

Из диаграммы 9 видно, что выпускники Звениговского муниципального района, не достигли планируемого диапазона решаемости, выполняя задания 14 и 16. Это задачи по геометрии.

Диаграмма 10 показывает качество выполнения заданий с кратким ответом по математике профильного уровня выпускниками Звениговского муниципального района, разделенными на группы: получившие баллы ниже минимума, от минимального до 60 баллов, от 61 до 80 баллов, от 81 до 100 баллов.

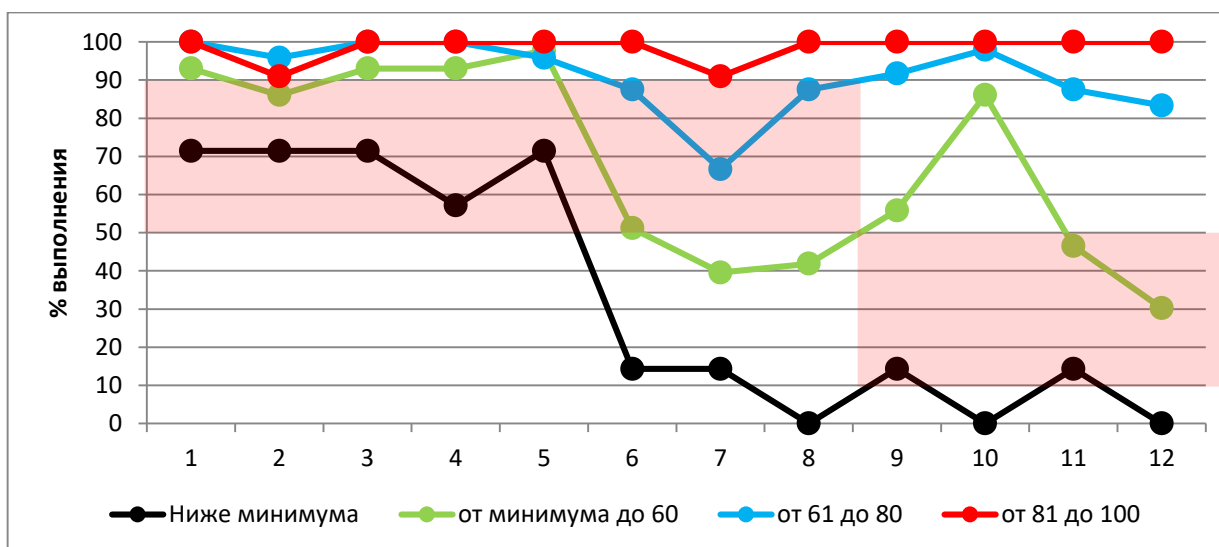


Диаграмма 10. Решаемость заданий с кратким ответом КИМ по математике профильного уровня разными группами выпускников школ Звениговского муниципального района, в %

На диаграмме 10 видно, что выпускники, с разным уровнем подготовки, недостаточно справляются с одними и теми же заданиями: выполнение действий с функциями (задание 7). Выпускники, не набравшие минимального балла, не попадают в планируемый диапазон решаемости при выполнении заданий базового уровня 6, 8 (геометрические задачи), 7 (действия с функциями) и не решают задания повышенного уровня 10 (использование приобретенных знаний и умений в практической деятельности и повседневной жизни), 12 (выполнение действий с функциями).

Диаграмма 11 показывает качество выполнения заданий с развернутым ответом по профильной математике выпускниками разного уровня подготовки: получивших баллы ниже минимума, от минимального до 60 баллов, от 61 до 80 баллов, от 81 до 100 баллов.

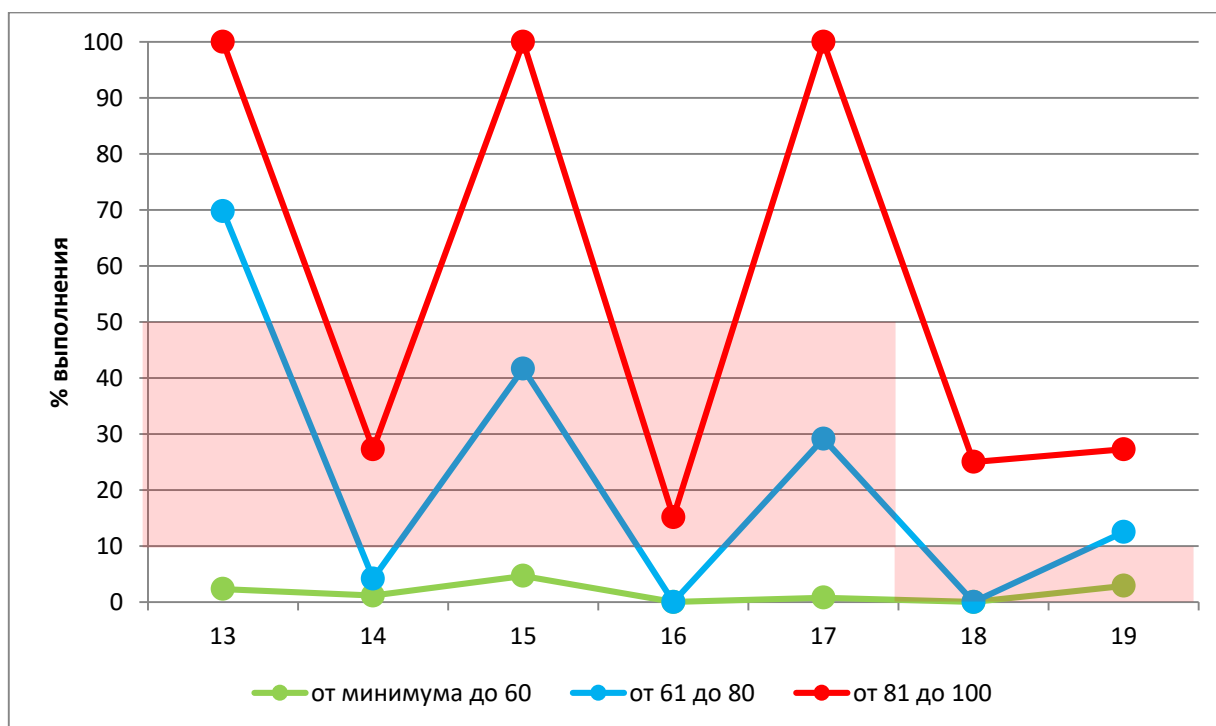


Диаграмма 11. Решаемость заданий с развернутым ответом КИМ по математике профильного уровня разными группами выпускников школ Звениговского муниципального района, в %

На диаграмме не обозначена группа выпускников, не набравших минимального балла, так как они либо не приступали к выполнению заданий с развернутым ответом, либо не получили за них ни одного балла.

Из диаграммы 11 видно, что выпускники, получившие до 80 баллов, не набирают баллы за задания 14 и 16 (выполнение действий с геометрическими фигурами, координатами и векторами), 18 (решение уравнений и неравенств).

3. Рекомендации для принятия управленческих решений по повышению качества результатов ЕГЭ.

а) Формирование региональной информационной системы (РИС ГИА-11) с учетом вида /направленности реализации образовательных программ в ОО (углубленное /профильное обучение) в соответствии со статистической отчетной формой ОО-1.

б) Разработка дополнительных методов, приемов по формированию навыков обучающихся по русскому языку:

- правописание суффиксов различных частей речи (кроме -Н/-НН-);
- правописание личных окончаний глаголов и суффиксов причастий;
- пунктуационный анализ;
- текст как речевое произведение, смысловая и композиционная целостность текста;
- определение функционально-смысловых типов речи;
- определение средств связи предложений в тексте.

в) Разработка дополнительных методов, приемов по формированию навыков обучающихся по математике:

- выполнение действий с геометрическими фигурами, координатами и векторами;
- выполнение действий с функциями.

г) Организация мастер-классов на базе образовательных организаций, выпускники которых достигают высоких результатов при сдаче ЕГЭ.

д) Разработка комплекса мер по выведению в эффективный режим работы школ, попадающих по результатам ЕГЭ в зоны низкого уровня и переводу школ попадающих в зоны с удовлетворительным уровнем в зоны с хорошим.

4. Рекомендуемые материалы для проведения сравнительного анализа результатов за предыдущие годы

1. Демонстрационные варианты контрольных измерительных материалов единого государственного экзамена <https://fipi.ru/ege/demoversii-specifikacii-kodifikatory>
2. Итоги ГИА-11 в Республике Марий Эл <http://edu.mari.ru/citoko/DocLib13/Forms/AllItems.aspx>
3. Интерактивная информационная система «Анализ результатов Государственной итоговой аттестации» <http://giareports.citoko.ru/#>
4. Система работы со школами с низкими результатами обучения и/или школами, функционирующими в неблагоприятных социальных условиях <http://edu.mari.ru/rsoko/DocLib1/Forms/AllItems.aspx>