

**Муниципальное дошкольное образовательное учреждение
«Суслонгерский детский сад «Аленушка»**

СОГЛАСОВАНО
Педагогическим советом
МДОУ «Суслонгерский детский сад «Аленушка»
(протокол от 18 апреля 2022г. №3)

УТВЕРЖДАЮ
Заведующий МДОУ
«Суслонгерский детский
сад «Аленушка»
И.Г.Егорова
19 апреля 2022 г.



**Отчет о результатах самообследования муниципального
дошкольного образовательного учреждения
«Суслонгерский детский сад «Аленушка»
за 2021 год**

Общие сведения об образовательной организации

Наименование образовательной организации	Муниципальное дошкольное образовательное учреждение «Суслонгерский детский сад «Аленушка» (МДОУ «Суслонгерский детский сад «Аленушка»)
Руководитель	Ирина Геннадьевна Егорова
Адрес организации	425050, Республика Марий Эл, Звениговский район, пгт.Суслонгер, ул. Мира, д. 1а
Телефон, факс	8(83645)6-74-68
Адрес электронной почты	alyonushkads@yandex.ru
Учредитель	Муниципальное образование Звениговский муниципальный район Республики Марий Эл
Дата создания	1985 год
Лицензия	От 13.01.2017 серия 12 ЛО1 № 0000925

Муниципальное дошкольное образовательное учреждение «Суслонгерский детский сад «Аленушка» (далее – МДОУ «Суслонгерский детский сад «Аленушка») расположен в жилом районе поселка Суслонгер вдали от предприятий и торговых мест. Здание МДОУ «Суслонгерский детский сад «Аленушка» построено по типовому проекту. Проектная наполняемость на 120 мест. Общая площадь здания 1291,2 кв. м, из них площадь помещений, используемых непосредственно для нужд образовательного процесса, 865,9 кв. м. Цель деятельности МДОУ «Суслонгерский детский сад «Аленушка» – осуществление образовательной деятельности по реализации образовательных программ дошкольного образования.

Предметом деятельности МДОУ «Суслонгерский детский сад «Аленушка» является формирование общей культуры, развитие физических, интеллектуальных, нравственных, эстетических и личностных качеств, формирование предпосылок учебной деятельности, сохранение и укрепление здоровья воспитанников.

Режим работы МДОУ «Суслонгерский детский сад «Аленушка»:

- Рабочая неделя – пятидневная, с понедельника по пятницу.
- Длительность пребывания детей в группах – 10,5 часов.
- Режим работы групп – с 7:00 до 17:30.

Аналитическая часть

1. Оценка образовательной деятельности

Образовательная деятельность в МДОУ «Суслонгерский детский сад «Аленушка» организована в соответствии с Федеральным законом от 29.12.2012 № 273-ФЗ «Об образовании в Российской Федерации», ФГОС дошкольного образования, СанПиН 2.4.3648-20 «Санитарно-эпидемиологические требования к организациям воспитания и обучения, отдыха и оздоровления детей и молодежи».

Образовательная деятельность ведется на основании утвержденной основной образовательной программы дошкольного образования, которая составлена в соответствии с ФГОС дошкольного образования, с учетом примерной образовательной программы дошкольного образования, санитарно-эпидемиологическими правилами и нормативами, с учетом недельной нагрузки. МДОУ «Суслонгерский детский сад «Аленушка» посещают 38 воспитанников в возрасте от 1,6 до 7 лет. В МДОУ «Суслонгерский детский сад «Аленушка» сформировано 4 группы общеразвивающей направленности. Из них:

- 1 разновозрастная группа (от 1,6 до 3 лет) – 10 воспитанников;
- 1 разновозрастная группа (от 3 до 5 лет) – 8 воспитанников;
- 1 старшая группа – 12 воспитанников;
- 1 подготовительная к школе группа – 10 воспитанников.

В 2021 году в Детском саду для освоения основной образовательной программы дошкольного образования в условиях самоизоляции было предусмотрено проведение занятий в двух форматах – онлайн и предоставление записи занятий на имеющихся ресурсах (облачные сервисы Яндекс, Mail, Google, YouTube). Право выбора предоставлялось родителям (законным представителям) исходя из имеющихся условий для участия их детей в занятиях на основании заявления.

Для качественной организации родителями привычного режима для детей специалистами детского сада систематически проводились консультации, оказывалась методическая помощь и по возможности техническая. Данные мониторинга посещения онлайн-занятий и количества просмотров занятий в записи по всем образовательным областям свидетельствует о достаточной вовлеченности и понимании родителями ответственности за качество образования своих детей.

Воспитательная работа

Чтобы выбрать стратегию воспитательной работы, в 2021 году проводился анализ состава семей воспитанников.

Характеристика семей по составу

Состав семьи	Количество семей	Процент от общего количества семей воспитанников
Полная	36	98%
Неполная с матерью	2	2%
Неполная с отцом	0	0
Оформлено опекунов	0	0

Характеристика семей по количеству детей

Количество детей в семье	Количество семей	Процент от общего количества семей воспитанников
Один ребенок	8	17%

Два ребенка	14	29,7%
Три ребенка и более	24	53,3%

Воспитательная работа строится с учетом индивидуальных особенностей детей, с использованием разнообразных форм и методов, в тесной взаимосвязи воспитателей, специалистов и родителей. Детям из неполных семей уделяется большее внимание в первые месяцы после зачисления в МДОУ «Суслонгерский детский сад «Аленушка».

Дополнительное образование

В 2021 году в МДОУ «Суслонгерский детский сад «Аленушка» работали кружки по направлениям:

- 1) художественно-эстетическое: «Страна оригами», «Волшебный пластилин», «Каблучок».
- 2) художественно-эстетическое: «Страна оригами»
- 3) естественнонаучная: «Весёлый счёт».

В дополнительном образовании задействовано 66% воспитанников МДОУ «Суслонгерский детский сад «Аленушка».

II. Оценка системы управления организации

Управление МДОУ «Суслонгерский детский сад «Аленушка» осуществляется в соответствии с действующим законодательством и уставом МДОУ «Суслонгерский детский сад «Аленушка». Управление строится на принципах единоначалия и коллегиальности. Коллегиальными органами управления являются: педагогический совет, общее собрание работников. Единоличным исполнительным органом является руководитель – заведующий.

Органы управления, действующие в МДОУ «Суслонгерский детский сад «Аленушка»

Наименование органа	Функции
Заведующий	Осуществляет текущее руководство деятельностью образовательной организации
Педагогический совет	Осуществляет текущее руководство образовательной деятельностью Детского сада, в том числе рассматривает вопросы: <ul style="list-style-type: none"> – развития образовательных услуг; – регламентации образовательных отношений; – разработки образовательных программ; – выбора учебников, учебных пособий, средств обучения и воспитания; – материально-технического обеспечения образовательного процесса; – аттестации, повышении квалификации педагогических работников; – координации деятельности методических объединений

Общее собрание работников	<p>Реализует право работников участвовать в управлении образовательной организацией, в том числе:</p> <ul style="list-style-type: none"> – участвовать в разработке и принятии коллективного договора, Правил трудового распорядка, изменений и дополнений к ним; – принимать локальные акты, которые регламентируют деятельность образовательной организации и связаны с правами и обязанностями работников; – разрешать конфликтные ситуации между работниками и администрацией образовательной организации; – вносить предложения по корректировке плана мероприятий организации, совершенствованию ее работы и развитию материальной базы
---------------------------	---

Структура и система управления соответствуют специфике деятельности МДОУ «Суслонгерский детский сад «Аленушка». В 2021 году в систему управления Детским садом внедрили элементы электронного документооборота. Это упростило работу организации во время дистанционного функционирования. Дополнительно расширили обязанности старшего воспитателя по контролю за качеством образования и добавили контроль организации дистанционного обучения. По итогам 2021 года система управления Детского сада оценивается как эффективная, позволяющая учесть мнение работников и всех участников образовательных отношений. В следующем году изменение системы управления не планируется.

III. Оценка содержания и качества подготовки обучающихся

Уровень развития детей анализируется по итогам педагогической диагностики.

Формы проведения диагностики:

- диагностические занятия (по каждому разделу программы);
- диагностические срезы;
- наблюдения, итоговые занятия.

Разработаны диагностические карты освоения основной образовательной программы дошкольного образования МДОУ «Суслонгерский детский сад «Аленушка» (ООП МДОУ «Суслонгерский детский сад «Аленушка») в каждой возрастной группе. Карты включают анализ уровня развития целевых ориентиров детского развития и качества освоения образовательных областей. Так, результаты качества освоения ООП МДОУ «Суслонгерский детский сад «Аленушка» на конец 2020 года выглядят следующим образом:

Уровень развития целевых ориентиров детского развития	Выше нормы		Норма		Ниже нормы		Итого	
	Кол-во	%	Кол-во	%	Кол-во	%	Кол-во	% воспитанников в пределе нормы
Уровень развития целевых ориентиров детского развития	33	70	11	24	3	6	47	94
Качество освоения образовательных областей	32	68	13	28	2	4	49	96

В июне 2021 года педагоги МДОУ «Суслонгерский детский сад «Аленушка» проводили обследование воспитанников подготовительной группы на предмет оценки сформированности предпосылок к учебной деятельности в количестве 15 человек. Задания позволили оценить уровень сформированности предпосылок к учебной деятельности: возможность работать в соответствии с фронтальной инструкцией (удержание алгоритма деятельности), умение самостоятельно действовать по образцу и осуществлять контроль, обладать определенным уровнем работоспособности, а также вовремя остановиться в выполнении того или иного

задания и переключиться на выполнение следующего, возможностей распределения и переключения внимания, работоспособности, темпа, целенаправленности деятельности и самоконтроля.

Результаты педагогического анализа показывают преобладание детей с высоким и средним уровнями развития при прогрессирующей динамике на конец учебного года, что говорит о результативности образовательной деятельности в МДОУ «Суслонгерский детский сад «Аленушка». В 2021 году в период самоизоляции, введенной в качестве ограничительного мероприятия в Республике Марий Эл, занятия с детьми воспитатели вели дистанционно через Skype, Zoom, WhatsApp, социальные сети. Подключали к работе родителей. Чтобы они могли участвовать в обучении и воспитании, организовывали для них консультации, помогали с литературой, совместно решали технические проблемы.

Опрос музыкального руководителя, педагога-психолога и инструктора по физической культуре показал, что наряду с техническими сложностями проведения занятий в дистанционном режиме, были трудности в организации занятий со стороны родителей. Вывод: подобные занятия лучше проводить преимущественно при очном взаимодействии педагога и воспитанника.

IV. Оценка организации учебного процесса (воспитательно-образовательного процесса)

В основе образовательного процесса в Детском саду лежит взаимодействие педагогических работников, администрации и родителей. Основными участниками образовательного процесса являются дети, родители, педагоги.

Основные форма организации образовательного процесса:

- совместная деятельность педагогического работника и воспитанников в рамках организованной образовательной деятельности по освоению основной общеобразовательной программы;
- самостоятельная деятельность воспитанников под наблюдением педагогического работника.

Занятия в рамках образовательной деятельности ведутся по подгруппам.

Продолжительность занятий соответствует СанПиН 1.2.3685-21 и составляет:

- в группах с детьми от 1,5 до 3 лет – до 10 мин;
- в группах с детьми от 3 до 4 лет – до 15 мин;
- в группах с детьми от 4 до 5 лет – до 20 мин;
- в группах с детьми от 5 до 6 лет – до 25 мин;
- в группах с детьми от 6 до 7 лет – до 30 мин.

Между занятиями в рамках образовательной деятельности предусмотрены перерывы продолжительностью не менее 10 минут.

Основной формой занятия является игра. Образовательная деятельность с детьми строится с учётом индивидуальных особенностей детей и их способностей.

Выявление и развитие способностей воспитанников осуществляется в любых формах образовательного процесса.

Чтобы не допустить распространения коронавирусной инфекции, администрация Детского сада ввела в 2021 году дополнительные ограничительные и профилактические меры в соответствии с СП 3.1/2.4.3598-20:

- ежедневный усиленный фильтр воспитанников и работников – термометрию с помощью бесконтактных термометров и опрос на наличие признаков инфекционных заболеваний. Лица с признаками инфекционных заболеваний изолируются, а детский сад уведомляет территориальный орган Роспотребнадзора;
- еженедельную генеральную уборку с применением дезинфицирующих средств, разведенных в концентрациях по вирусному режиму;
- ежедневную влажную уборку с обработкой всех контактных поверхностей, игрушек и оборудования дезинфицирующими средствами;

- дезинфекцию посуды, столовых приборов после каждого использования; бактерицидные установки в групповых комнатах;
- частое проветривание групповых комнат в отсутствие воспитанников;
- проведение всех занятий в помещениях групповой ячейки или на открытом воздухе отдельно от других групп;
- требование о заключении врача об отсутствии медицинских противопоказаний для пребывания в детском саду ребенка, который переболел или контактировал с больным COVID-19.

V. Оценка качества кадрового обеспечения

МДОУ «Суслонгерский детский сад «Аленушка» укомплектован педагогами на 82% согласно штатному расписанию. Всего работают 20 человека. Педагогический коллектив насчитывает 9 специалистов. Соотношение воспитанников, приходящихся на 1 взрослого:

– воспитанник/педагоги – 5,2/1;

– воспитанники/все сотрудники – 2,3/1.

За 2021 год педагогические работники прошли аттестацию и получили:

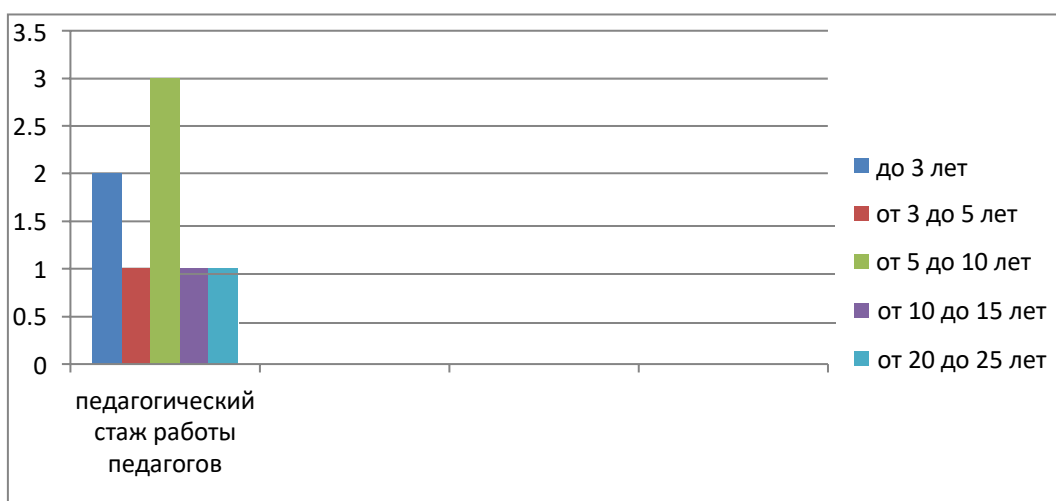
первую квалификационную категорию – 2 воспитателя, 1 педагог-психолог, 1 музыкальный руководитель.

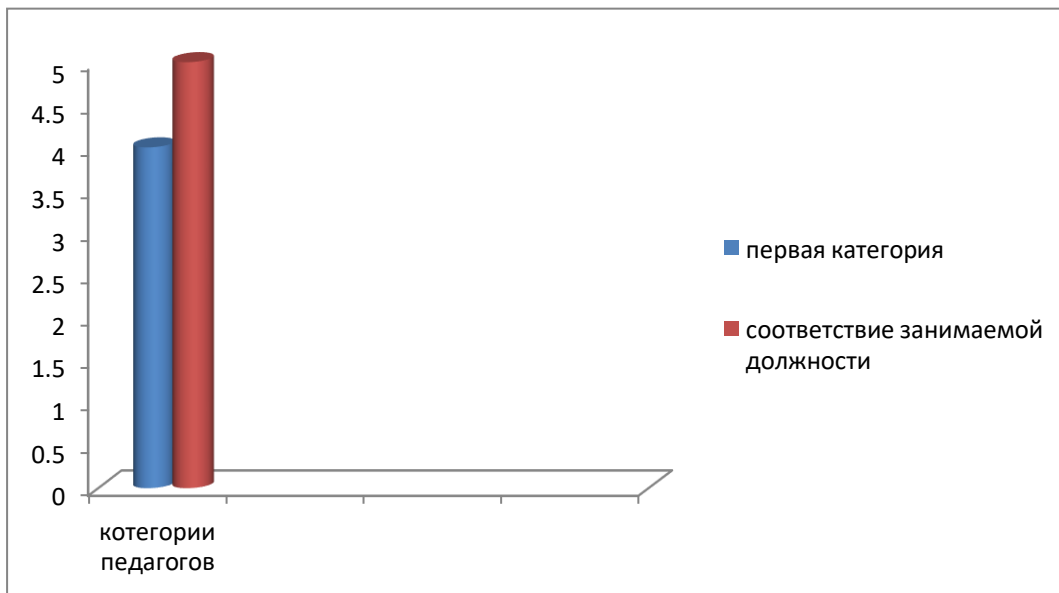
– Курсы повышения квалификации в 2021 году прошли 17 работников МДОУ «Суслонгерский детский сад «Аленушка», из них 7 педагога. На 31.12.2020г. 2 педагога, проходят обучение, по педагогическим специальностям.

По итогам 2021 года Детский сад перешел на применение профессиональных стандартов. Из 9 педагогических работников Детского сада все соответствуют квалификационным требованиям профстандарта «Педагог». Их должностные инструкции соответствуют трудовым функциям, установленным профстандартом «Педагог».

Диаграмма с характеристиками кадрового состава Детского сада

**Диаграмма с характеристиками педагогического состава
МДОУ «Суслонгерский детский сад «Аленушка»**





Педагоги постоянно повышают свой профессиональный уровень, эффективно участвуют в работе методических объединений, знакомятся с опытом работы своих коллег в других дошкольных учреждениях, а также саморазвиваются. Все это в комплексе дает хороший результат в организации педагогической деятельности и улучшении качества образования и воспитания дошкольников.

Ощущается нехватка специализированных кадров, таких как логопед. Планируется принять в штат учителя-логопеда в 2022 году. Указанный специалист войдет в состав психолого-педагогического консилиума, который действует в Детском саду с ноября 2020 года.

В 2021 году в связи с ограничительными мерами по предотвращению распространения коронавирусной инфекции педагоги использовали в работе дистанционные образовательные технологии.

Анализ данных, полученных на основе наблюдения и опроса воспитателей по применению ими информационных и дистанционных технологий в образовательной деятельности, в том числе и дополнительном образовании, показал, что педагоги испытывали существенные трудности, связанные с отсутствием необходимых компетенций для подготовки к дистанционным занятиям и их проведению в Skype, Zoom и WhatsApp. 98% педагогов отметили, что в их педагогической деятельности ранее не практиковалась такая форма обучения и у них не было опыта для ее реализации.

Выявились компетентностные дефициты в области подготовки заданий для дистанционного обучения, установление контакта с детьми во время проведения занятий в режиме реального времени. Кроме того, существенно осложняла ситуацию низкая мотивация родителей к занятиям с детьми-дошкольниками.

VI. Оценка учебно-методического и библиотечно-информационного обеспечения

В МДОУ «Суслонгерский детский сад «Аленушка» библиотека является составной частью методической службы. Библиотечный фонд располагается в методическом кабинете, кабинетах специалистов, группах детского сада. Библиотечный фонд представлен методической литературой по всем образовательным областям основной общеобразовательной программы, детской художественной литературой периодическими изданиями, а также другими информационными ресурсами на различных электронных носителях. В каждой возрастной группе имеется банк необходимых учебно-методических пособий, рекомендованных для планирования воспитательно-образовательной работы в соответствии с обязательной частью ООП.

В 2020 году МДОУ «Суслонгерский детский сад «Аленушка» пополнил учебно-методический комплект к примерной общеобразовательной программе дошкольного образования «От рождения до школы» в соответствии с ФГОС.

Приобрели наглядно-дидактические пособия:

- серии «Мир в картинках», «Рассказы по картинкам», «Играем в сказку»,
- картины для рассматривания, плакаты;
- комплексы для оформления родительских уголков;
- рабочие тетради для обучающихся.

Оборудование и оснащение методического кабинета достаточно для реализации образовательных программ. В методическом кабинете созданы условия для возможности организации совместной деятельности педагогов. Однако кабинет недостаточно оснащен техническим и компьютерным оборудованием.

Информационное обеспечение МДОУ «Суслонгерский детский сад «Аленушка» включает:

- информационно-телекоммуникационное оборудование – 5 телевизоров, 1 МФУ, 1 DVD- плеер, проектор мультимедиа, 2 ноутбука.
- программное обеспечение – позволяет работать с текстовыми редакторами, фото- видеоматериалами, графическими редакторами.

В МДОУ «Суслонгерский детский сад «Аленушка» учебно-методическое и информационное обеспечение достаточно для организации образовательной деятельности и эффективной реализации образовательных программ.

VII.

Оценка материально-технической базы

В МДОУ «Суслонгерский детский сад «Аленушка» сформирована материально-техническая база для реализации образовательных программ, жизнеобеспечения и развития детей. Оборудованы помещения:

- групповые помещения – 4;
- кабинет заведующего – 1;
- методический кабинет – 1;
- музыкальный зал – 1;
- физкультурный зал – 1;
- пищеблок – 1;
- прачечная – 1;
- медицинский кабинет – 1;

При создании предметно-развивающей среды воспитатели учитывают возрастные, индивидуальные особенности детей своей группы. Оборудованы групповые комнаты, включающие игровую, познавательную, обеденную зоны.

В 2021 году МДОУ «Суслонгерский детский сад «Аленушка» провел текущий ремонт 2 групп, 2 спальных помещений, физкультурного зала. Обновлены малые архитектурные формы и игровое оборудование на участке.

Материально-техническое состояние детского сада и территории соответствует действующим санитарно-эпидемиологическим требованиям к устройству, содержанию и организации режима работы в дошкольных организациях, правилам пожарной безопасности, требованиям охраны труда.

При этом в 2021 году оценка материально-технического оснащения Детского сада при проведении дистанционных занятий с воспитанниками выявила следующие трудности:

для полноценной (качественной) организации и проведения занятий в дистанционном формате интернет, приходилось пользоваться телефонами, недостаточно необходимого оборудования (ноутбуков, компьютеров или планшетов) в группах Детского сада;

нет достаточного технического обеспечения для организации массовых общесадовских мероприятий с родителями воспитанников.

Необходимо в 2022 году запланировать приобретение соответствующего оборудования и программного обеспечения, определить источники финансирования закупки.

VIII. Оценка функционирования внутренней системы оценки качества образования

В Детском саду утверждено положение о системе оценки индивидуального развития детей от 28.08.2014 г. Мониторинг качества образовательной деятельности в 2021 году показал хорошую работу педагогического коллектива по всем показателям даже с учетом некоторых организационных сбоев, вызванных применением дистанционных технологий.

Состояние здоровья и физического развития воспитанников удовлетворительные. 92 процента детей успешно освоили образовательную программу дошкольного образования в своей возрастной группе. Воспитанники подготовительных групп показали высокие показатели готовности к школьному обучению. В течение года воспитанники Детского сада успешно участвовали в конкурсах и мероприятиях различного уровня.

В период с 16.11.2021 по 20.11.2021 проводилось анкетирование 34 родителей, получены следующие результаты:

доля получателей услуг, положительно оценивающих доброжелательность и вежливость работников организации, – 89 процентов;

доля получателей услуг, удовлетворенных компетентностью работников организации, – 87 процентов;

доля получателей услуг, удовлетворенных материально-техническим обеспечением организации, – 75 процентов;

доля получателей услуг, удовлетворенных качеством предоставляемых образовательных услуг, – 93 процента;

доля получателей услуг, которые готовы рекомендовать организацию родственникам и знакомым, – 97 процентов.

Анкетирование родителей показало высокую степень удовлетворенности качеством предоставляемых услуг.

Результаты анализа опроса родителей (законных представителей) об оценке применения Детским садом дистанционных технологий свидетельствуют о достаточном уровне удовлетворенности качеством образовательной деятельности в дистанционном режиме. Так, 55% родителей отмечают, что работа воспитателей при проведении онлайн-занятий была качественной, 42% родителей частично удовлетворены процессом дистанционного освоения образовательной программы и 15% не удовлетворены. При этом родители считают, что у детей периодически наблюдалось снижение интереса мотивации к занятиям в дистанционном режиме, что связывают с качеством связи и форматом проведения занятий, в том числе и посредством гаджетов.

Результаты анализа показателей деятельности организации Данные приведены по состоянию на 31.12.2021г.

№ п/п	Показатели	Единица измерения	
1. Образовательная деятельность			
1.1	Общая численность воспитанников, осваивающих образовательную программу дошкольного образования, в том числе:	человек	38
1.1.1	В режиме полного дня (8-12 часов)	человек	38
1.1.2	В режиме кратковременного пребывания (3-5 часов)	человек	0
1.1.3	В семейной дошкольной группе	человек	0
1.1.4	В форме семейного образования с психолого-педагогическим сопровождением на базе дошкольной образовательной организации	человек	0
1.2	Общая численность воспитанников в возрасте до 3 лет	человек	6
1.3	Общая численность воспитанников в возрасте от 3 до 8 лет	человек	30
1.4	Численность воспитанников, получающих услуги присмотра и ухода:	человек	2

1.4.1	В режиме полного дня (8-12 часов)	человек	2
1.4.2	В режиме продленного дня (12-14 часов)	человек	0
1.4.3	В режиме круглосуточного пребывания	человек	0
1.5	Численность воспитанников с ограниченными возможностями здоровья, получающих услуги:	человек	0
1.5.1	По коррекции недостатков в физическом и (или) психическом развитии	человек	0
1.5.2	По освоению образовательной программы дошкольного образования	человек	0
1.5.3	По присмотру и уходу	человек	0
1.6	Средний показатель пропущенных дней при посещении дошкольной образовательной организации по болезни на одного воспитанника	день	47
1.7	Общая численность педагогических работников, в том числе:	человек	9
1.7.1	Численность педагогических работников, имеющих высшее образование	человек	4
1.7.2	Численность педагогических работников, имеющих высшее образование педагогической направленности (профиля)	человек	4
1.7.3	Численность педагогических работников, имеющих среднее профессиональное образование	человек	5
1.7.4	Численность педагогических работников, имеющих среднее профессиональное образование педагогической направленности (профиля)	человек	4
1.7а	Общая численность административно-хозяйственных работников		11
1.8	Численность педагогических работников, которым по результатам аттестации присвоена квалификационная категория, в том числе:	человек	5
1.8.1	Высшая	человек	0
1.8.2	Первая	человек	5
1.9.1	Численность педагогических работников, педагогический стаж работы которых составляет до 5 лет	человек	3
1.9.2	Численность педагогических работников, педагогический стаж работы которых составляет свыше 30 лет	человек	0
1.10	Численность педагогических работников в возрасте до 30 лет	человек	2
1.11	Численность педагогических работников в возрасте от 55 лет	человек	0
1.12	Численность педагогических и административно-хозяйственных работников, прошедших за последние 5 лет повышение квалификации/профессиональную переподготовку по профилю педагогической деятельности или иной осуществляемой в образовательной организации деятельности	человек	17
1.13	Численность педагогических и административно-хозяйственных работников, прошедших повышение квалификации по применению в образовательном процессе федеральных государственных образовательных стандартов	человек	9
1.14	Соотношение “педагогический работник/воспитанник” в дошкольной образовательной организации	человек/человек	Высчитывается автоматически
1.15.1	Наличие в образовательной организации музыкального руководителя	да/нет	да
1.15.2	Наличие в образовательной организации инструктора по физической культуре	да/нет	да
1.15.3	Наличие в образовательной организации учителя-логопеда	да/нет	нет
1.15.4	Наличие в образовательной организации логопеда		нет
1.15.5	Наличие в образовательной организации учителя-дефектолога	да/нет	нет
1.15.6	Наличие в образовательной организации педагога-психолога		да
2. Инфраструктура			
2.1	Общая площадь помещений, в которых осуществляется образовательная деятельность	кв.м.	1291
2.2	Площадь помещений для организации дополнительных видов	кв.м.	73

	деятельности воспитанников		
2.3	Наличие физкультурного зала	да/нет	да
2.4	Наличие музыкального зала	да/нет	да
2.5	Наличие прогулочных площадок, обеспечивающих физическую активность и разнообразную игровую деятельность воспитанников на прогулке	да/нет	да

Анализ показателей указывает на то, что МДОУ «Суслонгерский детский сад «Аленушка» имеет достаточную инфраструктуру, которая соответствует требованиям СП 2.4.3648-20 «Санитарно-эпидемиологические требования к организациям воспитания и обучения, отдыха и оздоровления детей и молодежи» и позволяет реализовывать образовательные программы в полном объеме в соответствии с ФГОС ДО. МДОУ «Суслонгерский детский сад «Аленушка» укомплектован достаточным количеством педагогических и иных работников, которые имеют высокую квалификацию и регулярно проходят повышение квалификации, что обеспечивает результативность образовательной деятельности.

Егорова
Ирина
Геннадьевна

Подписан: Егорова Ирина
Геннадьевна
DN: C=RU, O="МДОУ ""
Суслонгерский детский сад ""
Аленушка"", CN=Егорова
Ирина Геннадьевна,
E=alyonushkads@yandex.ru
Основание: я подтверждаю
этот документ своей
удостоверяющей подписью
Местоположение:
пгт.Суслонгер
Дата: 2022.04.12 18:13:
20+03'00'
Foxit Reader Версия: 10.1.3