

**ИНН 1215140507 КПП 212501001 ОГРН 1091215002911**

424000, РМЭ, г. Йошкар-Ола, ул. Машиностроителей, д. 16. Тел.: 8 (8362) 31-43-73; +7 (917) 071-43-73; +7 (902) 106-56-73  
e-mail: [rc-ds2011@mail.ru](mailto:rc-ds2011@mail.ru) [www.rc-ds.com](http://www.rc-ds.com)



# Марийский республиканский ресурсный центр «Доступная среда»

**ООО «Винтаж» - всё для адаптации территорий**

## **ТЕХНИЧЕСКОЕ ЗАКЛЮЧЕНИЕ**

**о выполнении мероприятий по обеспечению доступности  
объекта для маломобильных групп населения в рамках  
реализации мероприятий по программе «Доступная среда»  
согласно СП 59.13330.2016 «Доступность зданий и сооружений  
для маломобильных групп населения» (актуализированная  
редакция СНиП 35-01-2001)(на основании обследования  
доступности объекта для МГН)**

### **Наименование и адрес объекта:**

**Здание муниципального бюджетного общеобразовательного учреждения  
«Средняя общеобразовательная школа №13 г. Йошкар-Олы»,  
расположенного по адресу: 424016, Республика Марий Эл, г. Йошкар-Ола,  
пер. Л. Голикова, д. 4а**

### **ПРОЕКТ**

**на выполнение мероприятий по обеспечению доступности  
зданий и сооружений для МГН**

**г. Йошкар-Ола 2017г.**

**Техническое заключение**  
**о выполнении мероприятий для обеспечения доступа МГН**  
**(на основании обследования доступности объекта для инвалидов и МГН)**

***Наименование и адрес объекта:***

**Здание муниципального бюджетного общеобразовательного учреждения  
«Средняя общеобразовательная школа №13г. Йошкар-Олы»,  
расположенного по адресу: 424016, Республика Марий Эл, г. Йошкар-Ола,  
пер. Л. Голикова, д. 4а**

Здание муниципального бюджетного общеобразовательного учреждения «Средняя общеобразовательная школа №13 г. Йошкар-Олы» находится в городе Йошкар-Ола, пер. Л. Голикова, д. 4а.

Рельеф местности спокойный с незначительными перепадами в отметках. Общая площадь здания составляет 4150,20 м<sup>2</sup>.

Основные направления в работе: МБОУ СОШ № 13 МО г. Йошкар-Олы (далее – Учреждение) является некоммерческой организацией, оказывающей услуги в сфере общего образования, созданной в соответствии с Гражданским кодексом Российской Федерации, Федеральным законом «О некоммерческих организациях», Федеральным законом «Об образовании в Российской Федерации», иными нормативными актами.

МБОУ СОШ № 13 г. Йошкар-Олы занимает трехэтажное отдельно стоящее здание. Здание построено в 1954 г. по типовому проекту. Согласно технического паспорта БТИ, составленного по состоянию на 2008 год, износ основных конструктивных элементов здания (стены, фундамент и т.д.) составляет не более 5%.

**Вход на территорию.**

Калитка на входе на территорию имеет ширину в свету 90 см., и должна быть заменена на нормативную с шириной дверного полотна не менее 1,2 м. Высота порога (перепада высот) не превышает 0,014 м. Вход осуществляется с уровня тротуара.

Вход на территорию, следует оборудовать доступным для МГН, в том числе инвалидов-колясочников, установить элементы информации об объекте (п. 4.1.1 СП 59.13330.2012). В состав таких элементов входят мнемосхемы. Тактильная мнемосхема изготавливается из пластика и сочетает в себе плоско-выпуклые буквы и символы различного цвета с рельефно-точечным шрифтом Брайля. Продукция должна соответствовать ГОСТ Р50917-96;

### **Территория. Пути движения по территории.**

Система средств информационной поддержки должна быть обеспечена на всех путях движения, доступных для МГН, в соответствии с ГОСТ Р 51256 и ГОСТ Р 52875;

Тактильные средства, выполняющие предупредительную и направляющую функции на покрытии пешеходных путей, следует размещать не менее чем за 0,6 м до объекта информации или начала опасного участка, изменения направления движения, входа и т.п. Ширина тактильной полосы принимается в пределах 0,5-0,6м.

### **Входная группа.**



В здании муниципального бюджетного общеобразовательного учреждения «Средняя общеобразовательная школа №13 г. Йошкар-Олы» имеется 4 входа, на рисунке изображен вход максимально подходящий для адаптации для МГН. Входная группа в здание должна иметь навес. Входная дверь на уровне крыльца, имеет в ширину в свету –90 см. Наружные двери, доступные для МГН, могут иметь пороги. При этом высота каждого элемента порога не должна превышать 0,014 м. Усилие открывания двери не должно превышать 50 Нм.



Входные двери на уровне крыльца, имеют ширину в свету – не менее 90 см., но имеют высокий порог, и должны быть заменены на нормативные. Усилие открывания двери не должно превышать 50 Нм.

В здании муниципального бюджетного общеобразовательного учреждения «Средняя общеобразовательная школа №13 г. Йошкар-Олы» необходимо установить пандусы для доступа инвалидов категории «К», соответственно должен быть установлен пандус, соответствующий требованиям СП 59.13330.2012 (п. 5.2.13 «... уклон не более 1:20 (5%)»). Необходимо установить поручни пандуса на высоте 70 и 90 см., с 30 см не травмирующим окончанием сверху и внизу, расстояние между поручнями на пандусе должно соответствовать нормативному расстоянию «... от 0,9-1,0 м», п. 5.2.15, поручни пандуса должны быть установлены по всей его длине). В верхнем и нижнем окончаниях пандуса следует предусмотреть свободную зону размером не менее 1,5х1,5 м. Данное мероприятие необходимо проводить совместно с расширением входной площадки до нормативного размера 2,2 х 2,2 м.

Покрытие пандусов, поверхностей крыльца и ступеней лестницы должны иметь противоскользящую поверхность.

Вход в здание муниципального бюджетного общеобразовательного учреждения «Средняя общеобразовательная школа №13 г. Йошкар-Олы», следует оборудовать доступными для МГН, в том числе инвалидов-колясочников элементами, установить элементы информации об объекте (п. 4.1.1 СП 59.13330.2012).

Необходимо установить кнопку вызова помощи персонала на высоте 0,80 м с яркой контрастной табличкой с пиктограммой «Инвалид на кресле – коляске» и со шрифтом Брайля, расположив ее в доступном для инвалидов-колясочников месте.

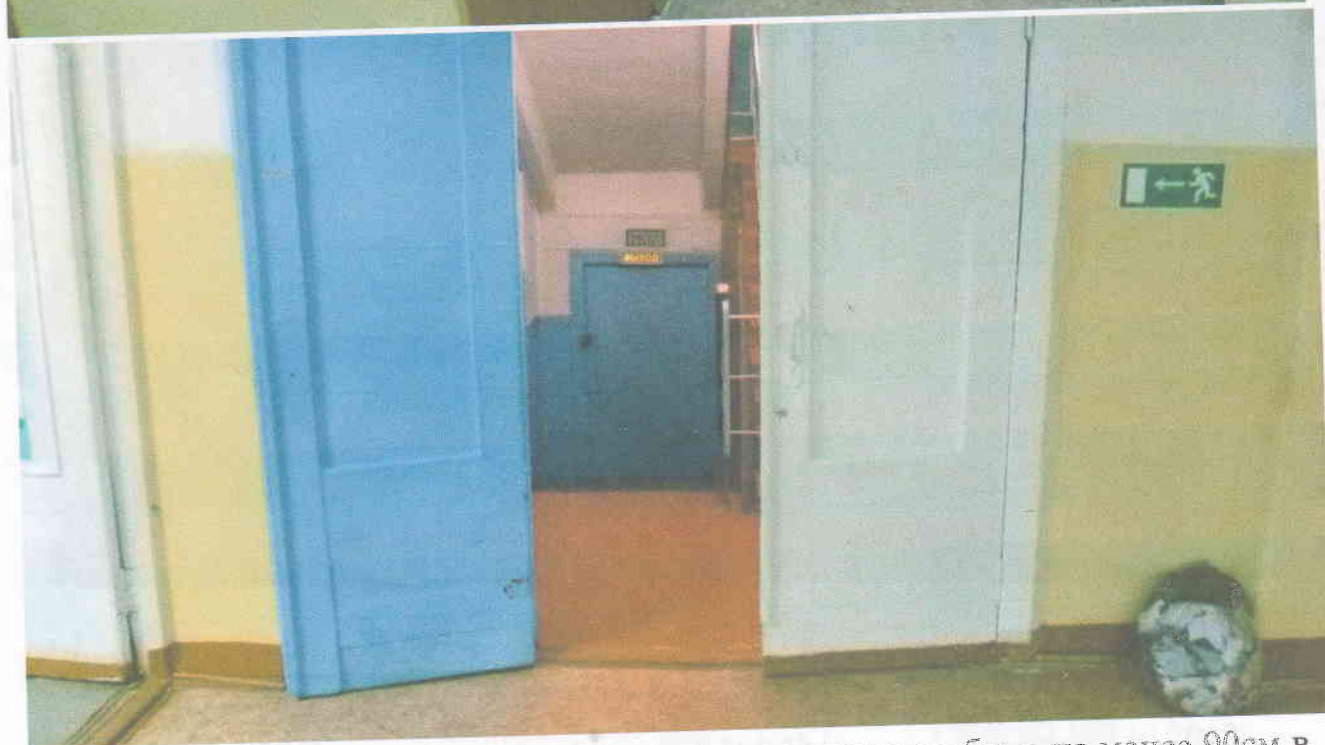
### **Пути движения.**

Ширина дверных и открытых проемов в стене, а также выходов из помещений и коридоров должна быть не менее 0,9 м. Часть внутренних дверей в основные помещения, предназначенные для посетителей и детей должны быть заменены на нормативные. Дверные проемы в помещения, не должны иметь порогов и перепадов высот пола. При необходимости устройства порогов их высота или перепад высот не должен превышать 0,014 м.

Диаметр зоны для самостоятельного разворота на 180° инвалида на кресле - коляске в пределах фойе, коридоров и других помещений для доступного передвижения должна быть не менее 1,4 м, а при необходимости поворота кресла-коляски на 90° - не менее 1,2 м. Ширину прохода в помещении с оборудованием и мебелью следует принимать не менее 1,2 м. Участки пола на путях движения на расстоянии 0,6 м перед дверными проемами и входами на

лестницы, а также перед поворотом коммуникационных путей должны иметь тактильные предупреждающие указатели в соответствии с ГОСТ Р 12.4.026.

Двери в учебные классы должны быть не менее 90 см в свету и должны обеспечивать беспрепятственный доступ для МГН.



Двери в коридоры и на лестничные клетки должны быть не менее 90 см в свету и должны обеспечивать беспрепятственный доступ для МГН.



### **Зона оказания услуги (учебный класс).**

При подборе типа внутреннего оборудования и мебели, используемых для обслуживания МГН категорий «К», «О», «Г» и «С», и его размещения необходимо учитывать в соответствии с требованиями ГОСТ Р 53453 и п. 5.4 СП 59.13330.2012.

В соответствии со статьей 15 Федерального закона от 24 ноября 1995 года № 181-ФЗ «О социальной защите инвалидов в Российской Федерации» установлено, что в случаях, если существующие объекты социальной, инженерной и транспортной инфраструктур невозможно полностью приспособить с учетом потребностей маломобильных групп населения, собственники этих объектов должны принимать меры для обеспечения доступа маломобильных групп населения к месту предоставления услуги либо, когда это возможно, обеспечить предоставление необходимых услуг по месту жительства инвалида или в дистанционном режиме.



### **Средства информации.**

Доступные элементы здания должны быть обозначены специальными символами, указателями направления движения (п. 5.5.1 СП 59.13330.2012).

Необходимо наличие речевых информаторов (п. 5.5.3; 5.5.4 СП 59.13330.2012) и световых текстовых табло для вывода оперативной информации (п. 5.5.3; 5.5.4 СП 59.13330.2012).

Любая информация о назначении помещения должна быть продублирована рельефными знаками (п. 5.5.8 СП 59.13330.2012).

### **Санитарная комната.**

При определении количества санитарных приборов для инвалидов в санитарно-гигиенических помещениях рекомендуется (согласно СП 31-102-99) исходить из расчета (но не менее 1 на здание).

- 5% общего количества унитазов для женщин;
- 2% общего количества унитазов и писсуаров для мужчин;
- каждая четвертая или пятая гигиеническая комната или кабина должны быть приспособлены для инвалидов.

В санитарно-гигиенических помещениях, предназначенных для инвалидов, передвигающихся с помощью кресел-колясок, вспомогательных средств или приспособлений, необходимо предусмотреть установку поручней и штанг. Все элементы стационарного оборудования, предназначенные для пользования инвалидами, должны быть прочно и надежно закреплены. Крепежные детали оборудования, регуляторов, электрических выключателей и т.п. не должны выступать за плоскость стен или закрепляемого элемента. Ручки, запорные и другие приспособления на дверях, ведущих в помещения, где опасно находиться людям с полной или частичной потерей зрения должны иметь единообразную для таких помещений опознавательную рельефную или фактурную поверхность.

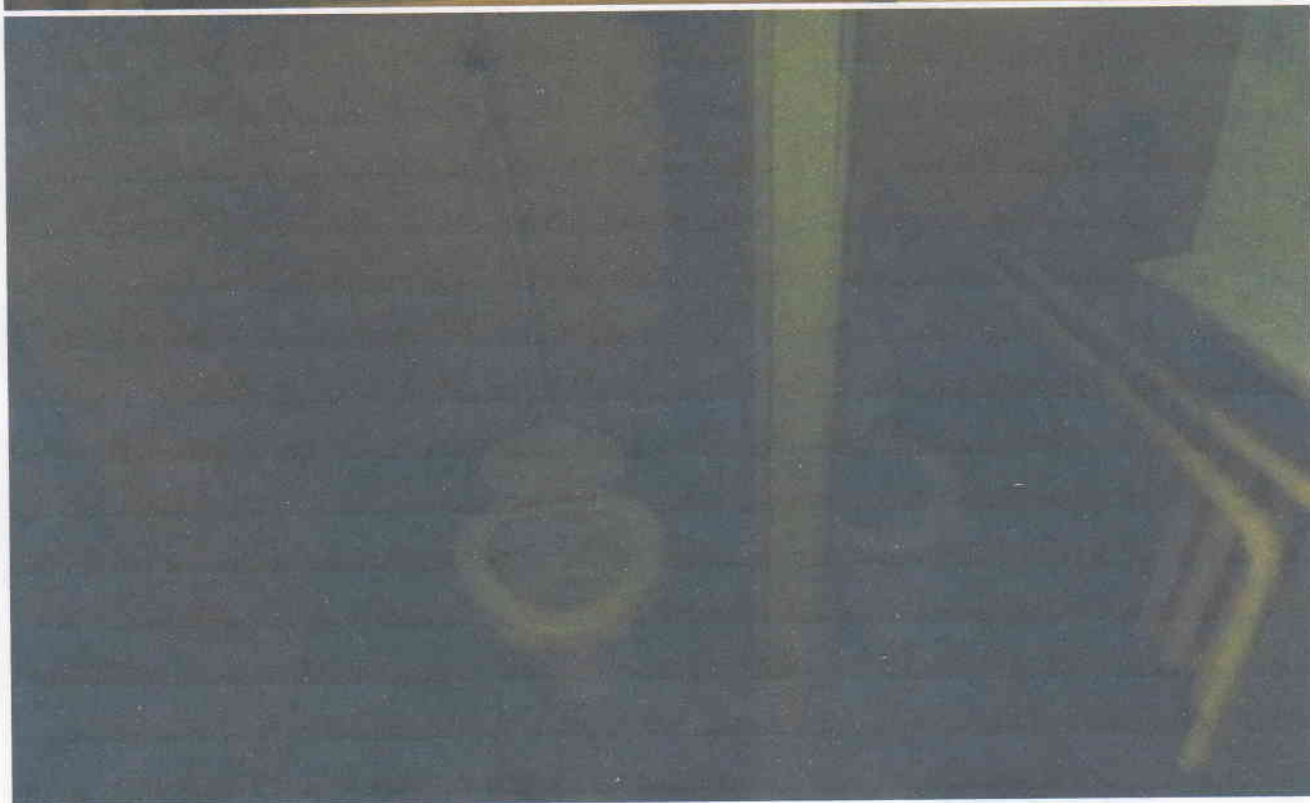
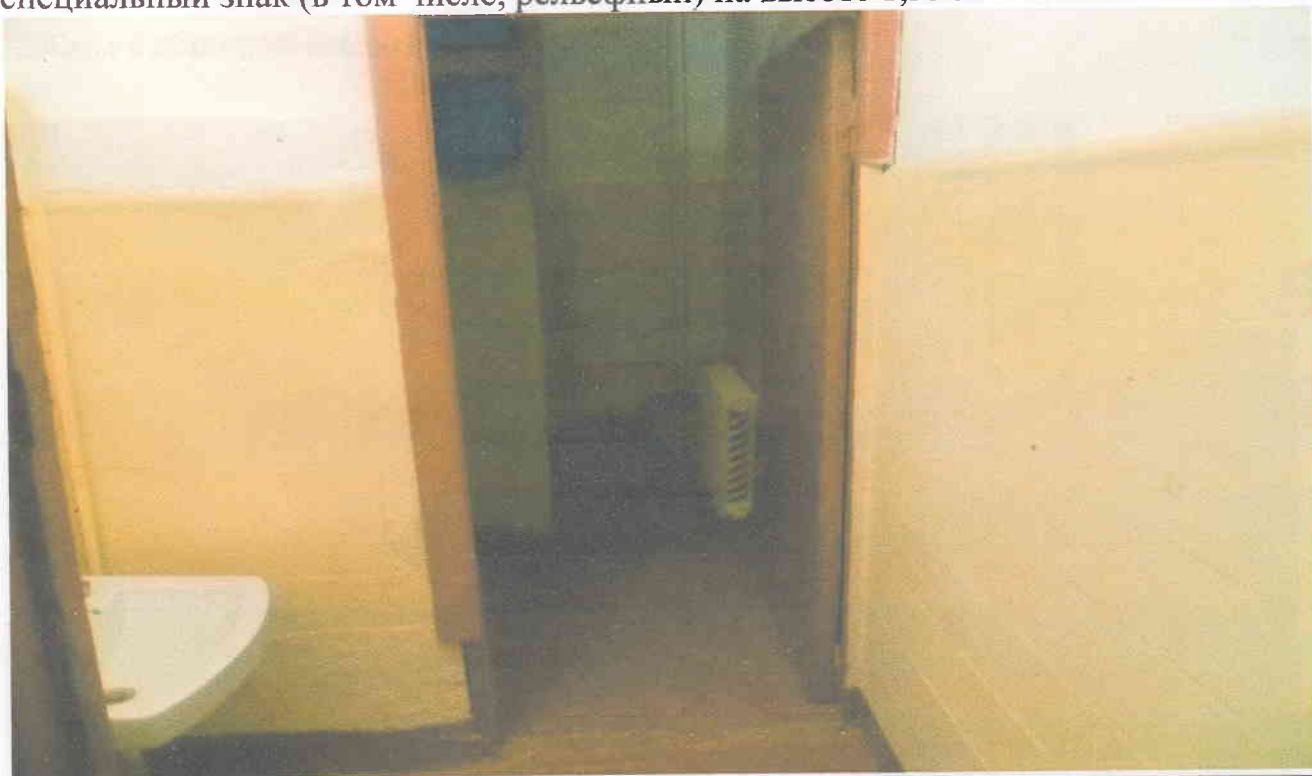
В санитарной комнате доступной для МГН рядом с унитазом с одной из его сторон предусмотреть пространство для размещения кресла-коляски. Для инвалидов, использующих при передвижении костыли или другие приспособления санузлы должны быть оборудованы поручнями, расположенными по боковым сторонам (один из поручней со стороны размещения инвалидной коляски должен быть откидной).

Обследуемые санитарные комнаты, расположенные на объекте, имеют ненормативные размеры. Они не соответствует требованиям п.5.3 СП 59.13330.2012.

Зеркало над умывальником должно иметь регулировочной рычаг доступный инвалиду-колясочнику для вертикального наклона поверхности зеркала.

Доступный санузел должен быть оборудованы системой тревожной сигнализации, обеспечивающей связь с рабочим местом постоянного дежурного персонала.

В доступной кабине следует применять водопроводные краны с рычажной рукояткой и термостатом. Применение кранов с раздельным управлением горячей холодной водой не допускается. Предусмотреть установку крючков для одежды на высоте 1,2 м. У дверей санитарной комнаты следует предусматривать специальный знак (в том числе, рельефный) на высоте 1,35 м.





### Лестницы междуэтажные.

Лестницы междуэтажные так же должны быть оборудованы поручнями с учетом технических требований к опорным стационарным устройствам по ГОСТ Р 51261, а так же оборудованы тактильными средствами выполняющими предупредительную функцию, иметь различный цвет ступеней и площадок перед ними;

На лестничных маршах должны быть установлены перила высотой 1200мм с дополнительными поручнями.



Таким образом, в процессе обследования было установлено:

Обследуемый объект не соответствует требованиям СП 59.13330-2012 и не может быть отнесен к доступным объектам социальной инфраструктуры.

Неисполнение Учреждением требований ст. 15, Федеральный закон от 24.11.1995 N 181-ФЗ (ред. от 02.07.2013) «О социальной защите инвалидов в Российской Федерации», может явиться основанием к мерам административного воздействия в соответствии со ст. 5.43 КоАП РФ.

Для реализации требований Федерального закона Российской Федерации от 30 декабря 2009 г. N 384-ФЗ «Технический регламент о безопасности зданий и сооружений», Федерального закона от 29.12.2004 г. N 190-ФЗ «Градостроительный кодекс Российской Федерации», Федерального закона от 27.12.2002 г. N 184-ФЗ «О техническом регулировании», Федерального Закона «О социальной защите инвалидов в Российской Федерации» от 24.11.95, СП 59.13330.2010 «Актуализированная редакция СНиП 35-01-2001 «Доступность зданий и сооружений для маломобильных групп населения», необходимо провести ряд мероприятий.

На основании обследования объекта (Средняя общеобразовательная школа №13 г. Йошкар-Олы), расположенная по адресу: 424016, Республика Марий Эл, г. Йошкар-Ола, пер. Л. Голикова, д. 4а) по обеспечению доступности объекта для маломобильных групп населения в рамках реализации мероприятий по программе «Доступная среда» - рекомендуем выполнить организационные меры для обеспечения доступа МГН к месту оказания услуги, для чего:

1. Разработать план мероприятий по приведению объекта в соответствие с требованиями по вопросам организации доступности для МГН.
2. Назначить на объекте ответственное лицо за исполнение программы по вопросам организации доступности.
3. Подготовить ответственное лицо по программе обучения по вопросам организации доступности (физической, информационной, коммуникативной, организационной) объёмом не менее 3-х академически часов.
4. Вменить в должностные обязанности ответственного лица:
  - Периодическую проверку работоспособности кнопки вызова персонала (не менее 2-х раз в неделю) с отражением этого в «Журнале проверки работоспособности кнопки вызова персонала»;
  - Обучить сотрудников оказанию ситуационной помощи инвалидам;
  - Распределить между сотрудниками меры оказания ситуационной помощи инвалидам;
5. Разместить информацию о порядке предоставления услуги инвалидам;
6. Запросить требуемую сумму для обеспечения доступности объекта для МГН в вышестоящей организации.

7. В дальнейшем, при выделении необходимого объема денежных средств, обеспечить доступность объекта для маломобильных групп населения в полном объеме.

ООО «Винтаж»  
Подрядчик:

директор  
Должность



М. Г. Сафин  
Расшифровка

ИП Лещев Д. Г.  
Исполнитель

ИП  
Должность



Д. Г. Лещев  
Расшифровка

Утверждаю:  
МБОУ СОШ № 13  
г. Йошкар-Олы»  
Заказчик

директор  
Должность



Расшифровка