



# Содержание:

1. Общие сведения

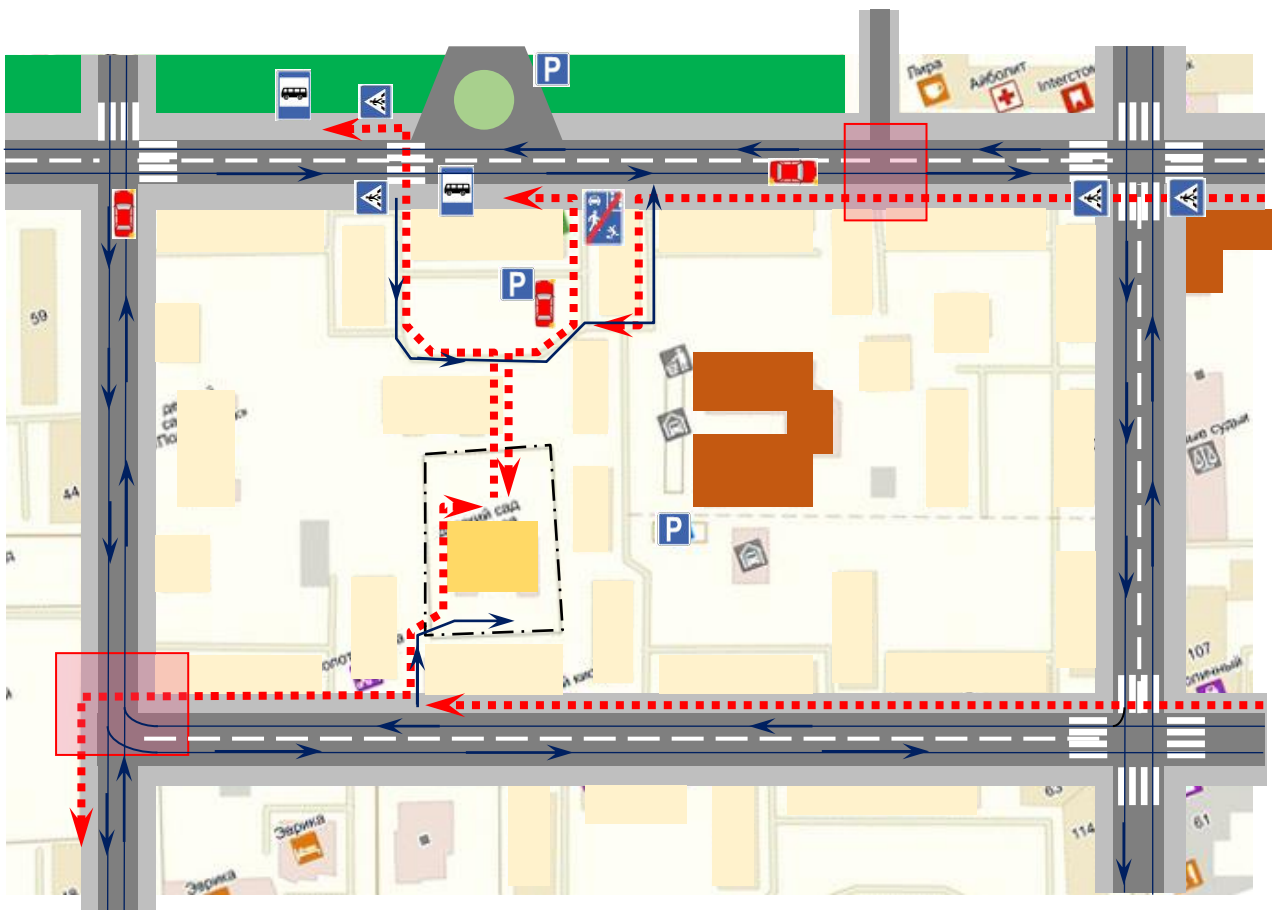
2. План-схемы.

2.1. План-схема расположения МБДОУ Детский сад №8 «Дружная семейка», пути движения транспортных средств и детей






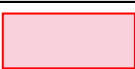

3. План мероприятий по приведению существующей организации дорожного движения в районе образовательного учреждения к организации движения, соответствующей нормативным техническим документам, действующим в области дорожного движения.

## I. План-схема МБДОУ.

План-схема района расположения МБДОУ,  
пути движения транспортных средств и детей.



План-схема района расположения МБДОУ,  
пути движения транспортных средств и детей

	Проезжая часть		Движение транспортных средств
	Тотуар		Движение детей из (в) образовательное учреждение
	Здание МБДОУ		Опасные участки
	Жилая застройка		

# 1. Общие сведения

## 1. Общие сведения

Муниципальное бюджетное дошкольное образовательное учреждение «Детский сад № 8 «Дружная семейка».

Юридический адрес: 424031, Россия, Республика Марий Эл, город Йошкар-Ола, улица Чехова, дом 70а, т: 56-67-82;

Фактический адрес 424031, Россия, Республика Марий Эл, город Йошкар-Ола, улица Чехова, дом 70а, т: 56-67-82

*Заведующий МБДОУ №8 «Дружная семейка» – О.Ю. Евстафьева*

*Старший воспитатель – Жукова И.В.*

*Ответственный за работу по профилактике БДД – Жукова И.В. – старший воспитатель*

*Режим работы ДОУ: с 7.30 до 18.00.*

*Количество детей: 100*

*младшего дошкольного возраста – 50*

*старшего дошкольного возраста – 50*

*Наличие в детском саду помещения по ОБДД – отсутствует*

*Наличие в детском саду уголка по БД – имеется, в каждой возрастной группе*

*Наличие на участке детского сада для детей дорожной разметки – имеется, на территории детского сада.*

*Наличие на участке детского сада дополнительного оборудования для БДД: дорожные знаки, модели машин на участках групп.*

*Наличие предметно-развивающей среды в группах для реализации образовательной области «Безопасность» в свете требований ФГОС: имеется во всех группах ДОУ.*

*Наличие центров безопасности в группах:*

- центры для игр с транспортными средствами,
- центры для игр с правилами,
- центры книг по предупреждению детского травматизма,
- центры строительно-конструктивных игр,
- центры изобразительной, конструктивной деятельности.

*Наличие методической литературы и наглядных пособий, оборудования: имеется*

*Наличие раздела «Безопасность» в Общеобразовательной программе МБДОУ: имеется*

**Реализация программ по разделу «Безопасность»:** парциальная программа «Основы безопасности детей дошкольного возраста» под редакцией Авдеевой Н.Н., Князевой Н.Л., Стеркиной Р.Б.

**Наличие в годовом плане дошкольного учреждения мероприятий с педагогами, взаимодействием с семьей, общественностью по обучению детей БДД:** занятия, дидактические игры, игры-драматизации, сюжетно-ролевые игры, чтение художественной литературы, наблюдения на прогулках, конкурсы, консультации, праздники, досуги, утренники, сотрудничество с родителями.

**Реализация программ в режиме дня:** организованная образовательная деятельность, режимные моменты, утренние и вечерние часы.

**В каких возрастных группах проводится организованная образовательная деятельность по БДД:** младший дошкольный возраст, старший дошкольный возраст.

**Охват детей обучением ПБДД:** 102

**Наличие в планировании воспитательно-образовательной работы с детьми работы по предупреждению ДДТТ:** имеется

**Формы работы с детьми:** непосредственно-образовательная деятельность, беседы, целевые прогулки, экскурсии, игры, праздники, познавательные досуги, развлечения, встречи с работниками ГИБДД, конкурсы, городские акции, просмотр видеофильмов, фильмов, прослушивание аудиозаписей, театрализованные представления, выпуск буклетов и листовок.

**Проведение инструктажей по предупреждению ДДТТ:** проводятся

**Формы работы по взаимодействию с семьей:** беседы, консультации, информационные стенды, досуги, конкурсы, выпуск буклетов и листовок, встречи с работниками ГИБДД, городские акции.

**Формы взаимодействия МБДОУ с МОУ «СОШ №2»:** встречи, экскурсии, досуги, родительские собрания

### **Телефоны заинтересованных служб и ведомств**

1. Министерство образования и науки Республики Марий Эл:  
Министр Швецова Галина Николаевна: 45-22-37;
2. Управление образования городского округа «Город Йошкар-Ола»:  
Начальник управления Никитенко Михаил Яковлевич: 56-62-18;
  - Заместитель начальника Кузнецова Елена Алексеевна: 42-53-20;
  - Отдел охраны труда и техники безопасности: Аршакян Д.А.: 42-00-93.
3. Подразделения Госавтоинспекции г. Йошкар-Олы:
  - Отдел ГИБДД УМВД России по г. Йошкар-Оле: 42-77-87;
  - Отдельный батальон ДПС ГИБДД УМВД России по г. Йошкар-Оле: 41-17-11, 42-01-03.

4. Главное управление МЧС по республике Марий Эл:
  - Оперативный дежурный ГУ ГО и ЧС Республики Марий Эл: 42-46-21;
  - Начальник управления по делам ГО и ЧС администрации городского округа Парий Александр Владимирович : 56-64-15;
  - Оперативный дежурный управления ГО и ЧС города: 45-25-70, 053.
5. Детская поликлиника №2:
  - Дежурный врач: 8-917-711-51-77;
  - Дежурный фельдшер: 97-99-23 .
6. МВД по Республике Марий Эл:
  - Оперативный дежурный МВД: 41-41-73;
  - Дежурная часть УМВД России по г. Йошкар-Оле: 45-34-12.
7. Оперативный дежурный городского округа: 54-27-00.
8. Диспетчер администрации городского округа: 64-16-63.
9. Единая служба экстренного реагирования: 01.

### **Информация о маршрутах движения воспитанников**

В соответствии с Уставом МБДОУ «Детский сад № 8 «Дружная семейка» Учреждение обеспечивает получение дошкольного образования, присмотр и уход за воспитанниками в возрасте от 2 лет до прекращения образовательных отношений.

В соответствии с «Правилами внутреннего распорядка учреждения» воспитанники добираются до детского сада и обратно домой в сопровождении родителей или лиц их замещающих.

Около 30 % воспитанников с родителями добираются до образовательного учреждения с использованием общественного транспорта. При этом дети выходят на остановках общественного транспорта, расположенных на улицах: Пролетарская, Первомайская. Опрос родителей воспитанников позволяет выделить 2 основных маршрута передвижения детей от остановок общественного транспорта в ДОУ и обратно:

Маршрут №1 проходит от остановки «Республиканская больница», расположенного на ул. Пролетарская, по пешеходному переходу, расположенному на ул. Пролетарская. По маршруту №1 передвигаются 21% детей (25 человек), воспитанников ДОУ. По данному маршруту проходит общественный транспорт: маршрутное такси № 40,1; троллейбус № 10.

Маршрут №2 проходит от остановки «Обувная фабрика», расположенной на ул. Первомайская, по регулируемому пешеходному переходу, расположенному на пересечении ул. Чехова и ул. Первомайская, далее по тротуару ул. Чехова. По маршруту №2 передвигаются 9% детей (9 человек), воспитанников ДОУ. По данному маршруту проходит общественный транспорт: маршрутное такси № 40; троллейбус № 1.

Кроме того, (30% воспитанников) добираются до детского сада с использованием личного транспорта родителей. Высадка детей осуществляется во дворе дома Пролетарская 55а. Ситуация осложняется ограничением видимости детей припаркованными транспортными средствами и отсутствием заездных карманов.

40% воспитанников приходят в детский сад пешком по тротуарам с родителями (законными представителями), так как проживают в близ лежащих домах.

Утверждаю:  
Заведующий МБДОУ  
Детский сад № 8  
«Дружная семейка»  
\_\_\_\_\_ О.Ю. Евстафьева

«\_\_\_\_\_» \_\_\_\_\_ 2015 г

### 3. План работы по профилактике дорожно-транспортного травматизма на 2015-2016 учебный год

#### Организационная работа

№ п/п	Содержание работы	Срок исполнения	Ответственный
1	Оказание консультативной помощи воспитателям в составлении планов работы по профилактике безопасности дорожного движения на год	Сентябрь – октябрь	Старший воспитатель
2	Обновление уголков безопасности дорожного движения в группах	Ноябрь	Воспитатели
3	Консультация для педагогов “Формирование у дошкольников сознательного отношения к вопросам личной безопасности и безопасности окружающих”	Февраль	Старший воспитатель

#### Методическая работа

№ п/п	Содержание работы	Срок исполнения	Ответственный
1.	Оформление выставки в методическом кабинете	Сентябрь	Старший воспитатель
2.	Пополнение методического кабинета и групп методической, детской литературой и наглядными пособиями	В течение года	Старший воспитатель
3.	Контроль организации работы с детьми по теме “Юный пешеход”	1 раз в квартал	Старший воспитатель
4.	Обсуждение проблемы дорожно-транспортного травматизма.	Март	Старший воспитатель

5.	Конкурс детских работ на тему “Правила дорожного движения”	Апрель	Старший воспитатель
6.	Подбор и систематизация игр по всем группам по теме “Правила дорожного движения”	В течение года	Старший воспитатель

### Работа с детьми

№ п/п	Содержание работы	Срок исполнения	Ответственный
1.	Целевые прогулки: средние группы; старшая и подготовительная группы	1 раз в 2 месяца 1 раз в месяц	Воспитатели
2.	Игры (подвижные, дидактические, сюжетно-ролевые, театрализованные)	Ежемесячно	Воспитатели
3.	Тематические вечера	1 раз в полугодие	Музыкальный руководитель, Воспитатели
4.	Непосредственно-образовательная деятельность в группах: по ознакомлению с окружающим и развитию речи; изобразительной деятельности; конструированию.	1 раз в квартал	Воспитатели
5.	Чтение художественной литературы: Т.И. Алиева “Ехали медведи”, “Дорожная азбука”, А. Иванов “Как неразлучные друзья дорогу переходили”, С. Михалков “Моя улица”, “Я иду через дорогу” и др.	В течение года	Воспитатели
6.	Чтение и заучивание стихотворений по тематике	В течение года	Воспитатели
7.	Загадывание детям загадок о дорожном движении	В течение года	Воспитатели
8.	Просмотр диафильмов: “Загадки улицы”, “Зебра на асфальте”, “Правила дорожного движения”,	В течение года	Воспитатели



	“Сердитый автомобиль”		
--	-----------------------	--	--

### Работа с родителями

№ п/п	Содержание работы	Срок исполнения	Ответственный
1	Родительские собрания “Дорожная азбука” (с приглашением представителя ГИБДД)	Апрель	Заведующий
2	Оформление папки передвижки “Правила дорожного движения.”	Ноябрь	Старший воспитатель

### Межведомственные связи

№ п/п	Содержание работы	Срок исполнения	Ответственный
1.	Участие представителя ГИБДД в проведении общего родительского собрания.	Октябрь	Заведующий
2	Привлечение школьников – выпускников детского сада к изготовлению атрибутов для игр и проведению занятий по тематике.	В течение года	Заведующий