

# Публичный доклад



Муниципального бюджетного дошкольного  
образовательного учреждения  
общеразвивающего вида  
«Детский сад № 27 «Светлячок»  
г.Йошкар-Олы»  
по итогам 2012-2013 учебного года

## **1.Общая характеристика МБДОУ №27 «Светлячок»**

Здание «Детского сад №27 «Светлячок» г.Йошкар-Олы двухэтажное, типовое, построено в 1958 году. В 1987 году был сделан пристрой 4-х спален и реконструкция всего здания. Детский сад 4-х групповой. Детский сад имеет игровые комнаты, спальни, прогулочные площадки, оборудованный музыкально-физкультурный зал, логопедический кабинет, методический кабинет, медицинский блок. Территория МБДОУ огорожена, по периметру высажены зеленые насаждения ( рябина, липа, береза, различные виды кустарников). На территории МБДОУ расположены 4 прогулочных участка, оснащённые соответствующим СанПин игровым и физкультурным оборудованием, отделены друг от друга зелеными насаждениями. На территории имеется хозяйственная зона. В летнее время года разбиваются клумбы и цветники.

### **Местонахождение и почтовый адрес:**

424000, Россия, Республика Марий Эл, г.Йошкар-Ола, ул.Первомайская, д.112а., телефон 42-32-51.

До нашего детского сада можно добраться на троллейбусах № 1,5.

### **Ближайшее окружение детского учреждения:**

Детский сад находится внутри жилого микрорайона «Центр». Рядом находятся образовательные учреждения: гимназия №4 им. А.С.Пушкина, МОУ СОШ №7, МБДОУ №31. Жилой массив. Недалеко от дошкольного учреждения расположен ДК ХХХ-летия Победы, детская поликлиника, аптеки, почта, МГУ.

### **МБДОУ работает в режиме 10,5 – часового пребывания детей 5 дней в неделю:**

#### **с 7-30 до 18-00. (выходные: суббота и воскресенье)**

ДОУ регламентирует свою образовательную деятельность на основании таких нормативно-правовых актов, как:

- лицензия серия РО № 036258 регистрационный № 336 от 19 марта 2012 г.
- свидетельство о государственной аккредитации ИА 018290 регистрационный № 1134 от 07.05.2008 г.
- Закон РФ «Об образовании»;
- Трудовой кодекс РФ 06.02.2006г.;
- Типовое положение о дошкольном образовательном учреждении;
- Устав дошкольного учреждения;
- Конвенция ООН о правах ребёнка.

Государственный статус учреждения – дошкольное образовательное учреждение общеразвивающего вида, второй категории, с приоритетным направлением – физическое развитие.

## **2. Численность и состав воспитанников.**

В отчётный период в 2012-2013 учебном году детский сад посещало 100 воспитанников 4-х возрастных групп,

из них:

вторая младшая группа «Муравей» (младший возраст) – (от 3 до 4 лет)-	25
старшая группа «Бабочка» (средний возраст) – (от 5 до 6 лет) –	25
подготовительная группа «Кузнечик» (старший возраст) – (от 6 до 7 лет)-	25
подготовительная группа «Пчёлка» (старший возраст) – (от 5 до 6 лет) –	25

## **Социальный портрет семей воспитанников**

### **Образование**

- высшее – 46%
- неполное высшее – 1%
- средне специальное – 50%
- среднее – 3%
- неполное среднее – 0%
- без образования – 0%

### **Социальное положение**

- рабочие – 33%
- служащие – 51%
- домохозяйки – 6%
- предприниматели – 7%
- безработные – 3%

### **Сведения о семьях**

- полная семья – 90%
- неполная семья – 10%

### **Семьи имеющие**

- 1 ребенка – 48%
- 2 ребенка – 46%
- 3 и более - 6%

### **3. Структура управления общеобразовательным учреждением**

Согласно Уставу дошкольного учреждения, управление учреждением строится на принципах единоначалия и самоуправления.

В основе управления ДОО лежит взаимодействие всех структур по принципу демократического управления и самоуправления.

#### **Формами самоуправления ДОО являются:**

- Совет ДОО
- Общее собрание трудового коллектива ДОО
- Педагогический Совет ДОО
- Родительский комитет группы.

#### **Методическая служба**

Старший воспитатель

Творческая группа педагогов

Группа наставников

Специалисты: музыкальный руководитель

#### **Медицинская служба**

Медсестра

Специалисты поликлиники № 1

#### **Психолого-педагогическая служба**

Учитель-логопед

#### **Служба административно-хозяйственного обеспечения**

Заведующий хозяйством

Младший обслуживающий персонал

Делопроизводитель

В ДОУ создана четко продуманная и гибкая структура управления в соответствии с целями и задачами работы учреждения. Все функции управления (прогнозирование, программирование, планирование, организация, регулирование, контроль, анализ, коррекция) направлены на достижение оптимального результата. Планируется расширение внешних связей с различными структурами.

#### **4. Условия осуществления образовательного процесса**

Детский сад по функциям деятельности является общеразвивающим дошкольным учреждением, по качеству обслуживания детский сад обеспечивает стандартное образование, воспитывает и обучает детей.

Основным приоритетным направлением в работе ДОУ является обеспечение охраны жизни и здоровья воспитанников (физкультурно – оздоровительная работа). Физическое развитие детей дошкольного возраста посещающих ДОУ обеспечивается посредством специально организованного режима двигательной активности в сочетании с применением различных методов закаливания. Работа строится на основе диагностики состояния здоровья воспитанников, овладение основными видами движений в соответствии с возрастом. На физкультурных занятиях осуществляется индивидуально-дифференцированный подход к детям: при определении нагрузок учитывается уровень физической подготовленности и здоровья, половые особенности. В каждой возрастной группе имеются «Паспорт здоровья», в которых отражаются особенности физического здоровья (группа здоровья, физкультурная группа, хронические заболевания, антропометрические данные.) Методы коррекционной работы носят индивидуальный, последовательный и системный характер. Накопленный коллективом методический материал по организации оздоровительной работы в ДОУ расширяет рамки традиционных форм деятельности. Для осуществления познавательно-речевого, социально-личностного, художественно-эстетического развития детей создана определенная методическая и дидактическая база.

Всесторонне формировать и развивать дошкольников с учётом особенностей физического и психического развития, индивидуальных возможностей и способностей каждого ребёнка – такова цель педагогического коллектива.

Основные задачи, реализуемые в детском саду в 2012-2013 учебном году:

1. Развивать эмоциональную сферу дошкольников посредством художественной литературы.

2. Продолжать расширять знания дошкольников об исторических, природных и архитектурных памятниках малой Родины, воспитывать детей на традициях и обычаях русского народа

3. Совершенствовать работу по формированию здорового образа жизни дошкольников через интеграцию всех видов деятельности дошкольного учреждения.

Развитие ребёнка зависит не только от того, как организован процесс воспитания, но и от предметно – развивающей среды.

В здании ДОО находится 4 групповых помещения со спальнями. В каждой возрастной группе ДОО оборудованы зоны, где размещаются материалы для всех видов деятельности: игровой, изобразительной, музыкальной, театрализованной, двигательной и т.д. Группы оборудованы мебелью, дидактическими пособиями, развивающими играми и игрушками. В ДОО имеются функциональные помещения для занятий с детьми:

- логопедический кабинет,
- физкультурно-музыкальный зал,

Для осуществления оздоровительной работы в медицинском блоке есть:

- медкабинет
- процедурный кабинет
- изолятор

Содержание образовательного процесса выстроено в соответствии с

“Программой воспитания и обучения в детском саду”. Под ред. М.А. Васильевой, Т.С. Комаровой, В.В. Гербовой, 2009г.

### **Парциальные программы:**

1. Образовательная программа “Школа 2100” А.А.Леонтьева., Москва 2004г.  
(математическое развитие, ознакомление с окружающим, обучение грамоте)

2. «Основы безопасности детей дошкольного возраста Н.Н.Авдеева,  
О.Л.Князева, Р.Б.Стёркина Санкт-Петербург 2004г.

3. «Программа экологического воспитания детей дошкольного возраста»  
С.Н.Николаевой со сроком обучения 3 года;

4.«Музыкальные шедевры» О.П.Радыновой со сроком обучения 3 года;

5. Программа художественного воспитания, обучения и развития детей 2-7 лет  
«Цветные ладошки» И. А. Лыковой 2007г, Москва. ТЦ Сфера

Нормы к учебной нагрузке детей выдержаны в соответствии с требованиями нормативных документов. Занятия познавательного и продуктивно-художественного циклов организуются в подгрупповых формах.

### Организация предметно-развивающей среды

Вид помещения Функциональное использование	Оснащение
<p><b>Групповые комнаты</b> <b>(Центры развивающих игр)</b></p> <ul style="list-style-type: none"> <li>-сенсорное развитие</li> <li>-развитие речи</li> <li>-ознакомление с окружающим</li> <li>-ознакомление с художественной литературой и художественно-прикладным искусством</li> <li>-математическое развитие</li> <li>-Обучение грамоте</li> <li>-Развитие элементарных историко-географических представлений</li> </ul>	<ul style="list-style-type: none"> <li>- дидактические игры на развитие психических процессов мышления, внимания, памяти, воображения;</li> <li>- дидактические материалы по сенсорике, математике, развитию речи,</li> <li>- дидактические игры по обучению грамоте;</li> <li>- географический глобус</li> <li>- географическая карта мира</li> <li>- муляжи овощей и фруктов</li> <li>- календарь погоды</li> <li>- плакаты и наборы дидактических наглядных материалов с изображением животных, птиц, насекомых, обитателей морей и рек, рептилий.</li> <li>- магнитофон, аудиозаписи</li> <li>- детская мебель для практической деятельности</li> </ul>
<p><b>Групповые комнаты</b></p> <ul style="list-style-type: none"> <li>-сюжетно-ролевые игры</li> <li>-самообслуживание</li> <li>-трудовая деятельность</li> <li>-самостоятельная творческая деятельность</li> <li>-ознакомление с природой, труд в природе</li> <li>-двигательная активность</li> </ul>	<ul style="list-style-type: none"> <li>- детская мебель для практической деятельности;</li> <li>- книжный уголок;</li> <li>- уголок для изодеятельности (Материалы для рисования: традиционные и инновационные, произведения искусства для рассматривания, предметы декоративного творчества, природный и бросовый материал, трафареты, контуры, раскраски и т.д.)</li> <li>- игровая мебель;</li> <li>- атрибуты для сюжетно ролевых игр: «Семья», «Больница», «Ателье», «Библиотека», «Школа»; «МЧС», «Военные», «Строители» и другие.</li> </ul>

	<ul style="list-style-type: none"> <li>- природный уголок;</li> <li>- конструкторы различных видов: пазлы, головоломки, мозаики, настольно-печатные игры, лото;</li> <li>- развивающие игры по математике, логике;</li> <li>- различные виды театров (пальчиковый, настольный, бибабо, коробочный, теневой и др.), иллюстрации, сценарии для драматизаций, элементы костюмов и грима, ширма или занавес, элементы декораций.</li> <li>- Оборудование для проведения подвижных игр и занятий, пособия, стимулирующие двигательную активность детей (мячи, кегли), оборудование для профилактики плоскостопия, график двигательной активности детей в течение дня и циклограмма закаливания, нетрадиционное спортивное оборудование, настольные игры, альбомы с известными спортсменами России.</li> </ul>
<p><b>Спальное помещение</b></p> <ul style="list-style-type: none"> <li>- дневной сон</li> <li>- гимнастика после сна</li> </ul>	<ul style="list-style-type: none"> <li>- спальная мебель;</li> <li>- физкультурное оборудование для гимнастики после сна: ребристая дорожка, массажные коврики и мячи, резиновые кольца и кубики</li> </ul>
<p><b>Раздевальная комната</b></p> <p>информационно-просветительская работа с родителями</p>	<ul style="list-style-type: none"> <li>- информационный уголок;</li> <li>- выставка детского творчества;</li> <li>- наглядно-информационный материал для родителей</li> </ul>
<p><b>Методический кабинет</b></p> <ul style="list-style-type: none"> <li>- осуществление методической помощи педагогам</li> <li>- организация консультаций семинаров педагогических советов</li> <li>- выставка дидактических и методических материалов для организации работы с детьми по разным направлениям развития</li> <li>- выставка изделий народно-прикладного искусства</li> </ul>	<ul style="list-style-type: none"> <li>- библиотека педагогической и методической литературы;</li> <li>- библиотека периодических изданий;</li> <li>- пособия для занятий;</li> <li>- опыт работы педагогов;</li> <li>- материалы консультаций, семинаров, семинаров-практикумов;</li> <li>- демонстрационный, раздаточный материал для работы с детьми;</li> <li>- иллюстративный материал</li> <li>- видеотека</li> </ul>
<p><b>Кабинет логопеда</b></p>	<ul style="list-style-type: none"> <li>- шкаф для методической литературы, пособий</li> </ul>



<ul style="list-style-type: none"> <li>- занятия по коррекции речи</li> <li>- консультативная работа с родителями по коррекции речи детей</li> </ul>	<ul style="list-style-type: none"> <li>- наборное полотно, фланелеграф</li> <li>- индивидуальные зеркала для детей</li> </ul>
<p><b>Физкультурно-музыкальный зал</b></p> <p>Занятия по музыке, физкультурные занятия</p> <p>Индивидуальные занятия</p> <p>Тематические, спортивные досуги</p> <p>Развлечения</p> <p>Праздники</p> <p>Утренники</p> <p>Родительские собрания и прочие мероприятия для родителей</p>	<ul style="list-style-type: none"> <li>- стенка для использования пособий, игрушек, атрибутов и прочего материала;</li> <li>- музыкальный центр, видеоплеер, магнитофон, проектор, экран, телевизор, ноутбук</li> <li>- пианино;</li> <li>- музыкальные инструменты для детей;</li> <li>- подбор аудио-видео кассет с музыкальными произведениями;</li> <li>- различные виды театров;</li> <li>- ширма для кукольного театра;</li> <li>- детские и взрослые костюмы;</li> <li>- спортивное оборудование для прыжков, метания, лазания</li> </ul>

## **5. Учебный план неделю в МБДОУ № 27 «Светлячок»**

**по «Программе воспитание и обучение в детском саду»**

**под ред. М.А. Васильевой, В.В. Гербовой, Т.С. Комаровой., 2009г.**

№	Образовательная область	Вид занятий	количество занятий				
			1 мл.	2 мл.	средняя	старшая	подгот.
1	Физическая культура	Физкультурное	2	2 +1 на улице	2+1 на улице	2+1 на улице	2+1 на улице
2	Музыка	Музыкальное	2	2	2	2	2
3	Познание	Ребенок и	1	1	1	1	1

		окружающий мир					
4	Коммуникация	Развитие речи	1	1 ч/н	1 ч/н	1	1ч/н
5	Чтение художественной литературы	Художественная литература	1	1ч/н	1 ч/н	1	1
6	Художественное творчество	рисование	1	1	1 ч/н	2	2
		лепка	1	1ч/н	1ч/н	1ч/н	1ч/н
		аппликация		1 ч/з 3 нед	1 ч/н	1 ч/н	1ч/н
7	Познание/Труд	конструирование и ручной труд	1	1 ч/н	1 ч/н	1	1
	Познание	Математическое развитие		1	1	1	2
8	Коммуникация	подготовка к обучению грамоте					1ч/н
9		всего:	10	10	10	13	14
		время проведения	ут./в	утро	утро	утро	утро
		продолжительность занятий	до10 мин.	до15 мин.	до 20 мин.	до25 мин.	до 30 мин.
		перерыв между занятием		10 мин.	10 мин.	10 мин.	10 мин.
		Кружки продолжительность				во 2 половине дня 1 раз в неделю 20-25 мин.	во 2 половине дня 1 раз в неделю 20-25 мин.

## 6. Перечень дополнительных образовательных услуг

В перечень дополнительных образовательных услуг, предоставляемых образовательным учреждением, входит кружковая работа, организованная воспитателями групп:

В 2012 - 2013 учебном году, исходя из запроса родителей и возможностей МБДОУ, в детском саду функционировало 2 бесплатных кружка по интересам:

По физическому воспитанию:

«Весёлая ритмика»- воспитатель Фаизова Е.М.

По познавательному развитию:

«Бабушкин сундучок»- воспитатель Москвина О.Н.

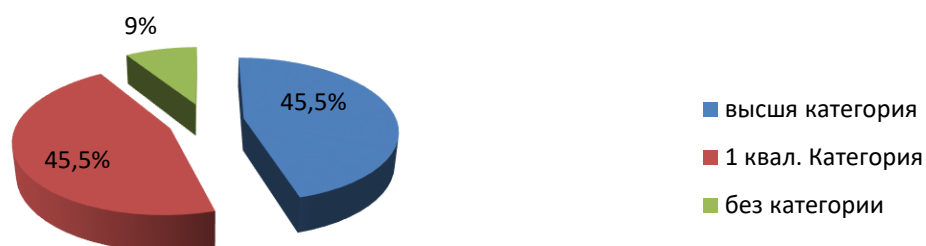
## 7. Кадровое обеспечение образовательного процесса

Общее количество педагогических работников: 11 педагогов. Это сплочённый, квалифицированный коллектив, имеет высокий уровень педагогической культуры, характеризуется творческим подходом к работе, умением делиться своим опытом, большой ответственностью и работоспособностью.

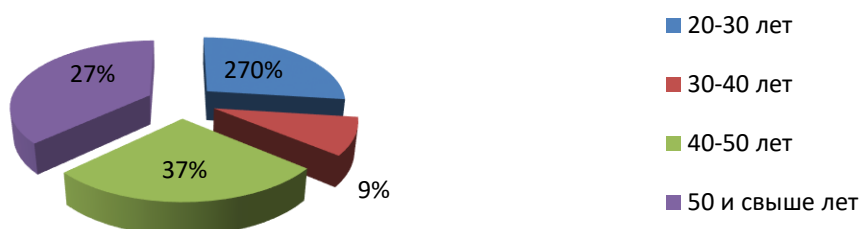


Все педагоги МБДОУ имеют педагогическое образование и постоянно повышают своё профессиональное мастерство через курсы повышения квалификации, участие в семинарах, практикумах, тренингах, открытых мероприятиях, путем самообразования, что свидетельствует о высокой квалификации педагогических работников дошкольного учреждения.

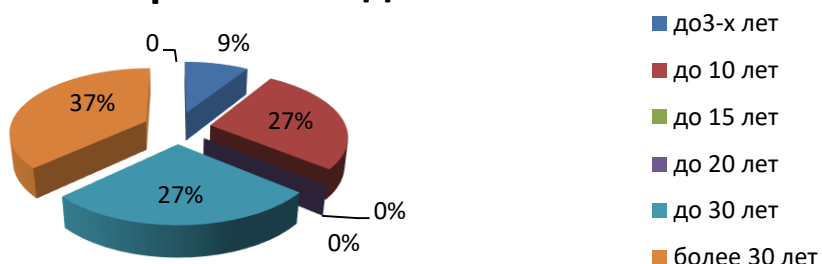
## Квалификационный уровень педагогов



## Возраст педагогов



## Стаж работы педагогов



Администрация МБДОУ считает важным направлением в своей деятельности постоянное повышение и совершенствование педагогического мастерства. Для этого все педагоги раз в 5 лет проходят базовые и тематические курсы при МИО. За последние 5 лет повышение квалификации прошли 80% педагогов.

В детском саду работают:

- «Почетный работник общего образования РФ» - 3 педагога

На базе МБДОУ организуются семинары, семинары-практикумы, консультации, открытые мероприятия, взаимопосещение занятий. Ведется работа по наставничеству. Все это позволяет повышать качество воспитания и образования дошкольников.

Анализ кадрового обеспечения позволяет сделать вывод о стабильности состава педагогического коллектива, наличии тенденции к повышению профессиональной компетентности, мобильности к реализации поставленных задач в инновационном режиме развития, совершенствованию содержания и методов воспитания и обучения детей.

## **8. Финансовое обеспечение функционирования и развития общеобразовательного учреждения**

Финансирование ДОУ производится за счет местного бюджетов, а так же средств, поступивших от родителей (законных представителей) за содержание детей в МДОУ.

### *Распределение бюджетных назначений*

	<b>Экономическая классификация расходов</b>	<b>Код статьи</b>	<b>Всего предусмотрено бюджетом (тыс. руб.)</b>
1	<b>Оплата труда и начисления на оплату труда</b>	210	2957730,00
1.1.	Заработная плата	211	2270400,00
	Из них:		
1.2	Начисление на оплату труда	213	685653,00
2	Оплата работ, услуг всего	220	892495,00
	Из них:		
2.1	Услуги связи	221	32921,00
2.2	Транспортные услуги	222	17442,00
2.3	Коммунальные услуги	223	695787,00
2.4	Услуги на содержание имущества	225	87869,00
2.5	Прочие работы, услуги	226	58476,00
3	Прочие расходы	290	74394,00
4	Поступление нефинансовых активов	300	1300533,00
4.1	Увеличение стоимости материальных запасов	340	125053,00

Плановое поступление родительской платы в месяц за содержание детей      тыс.  
рублей.

## 9. Результаты образовательной деятельности

### Мониторинг образовательного процесса ДОУ по образовательным областям МБДОУ общеразвивающего вида «Детский сад № 27 «Светлячок» г. Йошкар-Олы» /май 2013 г./

№ п/ п	Наименование групп	Образовательная область «Физическая культура»			Образовательная область «Здоровье»			Образовательная область «Безопасность»			Образовательная область «Коммуникация»			Образовательная область «Чтение художественной литературы»							
		Оцен ка в бал.	Уровень развития в %			Оцен ка в баллах	Уровень развития в %			Оцен ка в баллах	Уровень развития в %			Оцен ка в бал.	Уровень развития в %			Оцен ка в баллах	Уровень развития в %		
			Высо кий	Сред ний	Низ кий		Высо кий	Сред ний	Низ кий		Высо кий	Сред ний	Низ кий		Высо кий	Сред ний	Низ кий		Высо кий	Сред ний	Низ кий
1	1 младшие /нет																				
2	2 младшие /1	2	21	67	12	2,1	25	67	8	2	21	67	12	2,1	21	58	21	2,1	21	63	16
3	средние /нет																				
4	старшие /1	2,5	40	56	4	2,6	56	44	-	2,6	56	44	-	2,4	40	52	8	2,5	40	52	8
5	подготовительные /2	2,6	62	37	7	2,5	79	22	-	2,6	96	4	-	2,6	42	58	-	2,5	37	63	-
Итого:		<b>2,4</b>	<b>41</b>	<b>51</b>	<b>8</b>	<b>2,4</b>	<b>53</b>	<b>44</b>	<b>3</b>	<b>2,4</b>	<b>58</b>	<b>38</b>	<b>4</b>	<b>2,4</b>	<b>34</b>	<b>56</b>	<b>10</b>	<b>2,4</b>	<b>33</b>	<b>59</b>	<b>8</b>

№ п/п	Наименование групп	Образовательная область «Познание»			Образовательная область «Социализация»			Образовательная область «Труд»			Образовательная область «Художественное творчество»			Образовательная область «Музыка»							
		Оцен ка в бал лах	Уровень развития в %			Оцен ка в баллах	Уровень развития в %			Оцен ка в бал.	Уровень развития в %			Оцен ка в бал.	Уровень развития в %						
			Высо кий	Сред ний	Низ кий		Высо кий	Сред ний	Низ кий		Высо кий	Сред ний	Низ кий		Высо кий	Сред ний	Низ кий				
1	1 младшие /нет																				
2	2 младшие /1	2	25	62	13	2,1	21	71	8	2,1	25	63	12	2	13	75	12	2	21	67	12
3	средние /нет																				
4	старшие /1	2,5	52	44	4	2,4	20	76	4	2,6	44	52	4	2,4	29	63	8	2,4	40	56	4
5	подготовительные /2	2,6	68	32	-	2,5	37	63	-	2,6	57	43	-	2,6	37	63	-	2,6	54	46	-
Итого		<b>2,4</b>	<b>48</b>	<b>46</b>	<b>6</b>	<b>2,3</b>	<b>26</b>	<b>70</b>	<b>4</b>	<b>2,4</b>	<b>42</b>	<b>53</b>	<b>5</b>	<b>2,3</b>	<b>26</b>	<b>67</b>	<b>7</b>	<b>2,3</b>	<b>38</b>	<b>57</b>	<b>5</b>

Вывод: в 2012-2013 учебном году мы имеем достаточно высокие результаты усвоения детьми программного материала. Они были достигнуты за счет:

- хорошего профессионального потенциала педагогов;
- единства воспитательных, развивающих и обучающих годовых задач, направленных на развитие дошкольников;
- построение образовательного процесса на адекватных возрасту формах работы с детьми (игра, проблемно-поисковые методы, индивидуальные и подгрупповые формы работы и др.);

Таким образом, анализ реализации образовательной программы ДООУ в 2012-2013 учебном году показывает положительную динамику освоения детьми базовой программы.



## 10. Состояние здоровья дошкольников

Вопросы охраны здоровья детей, формирование культуры здоровья и мотивации здорового образа жизни являются одними из важнейших направлений деятельности нашего дошкольного учреждения.

На протяжении всего учебного года в детском саду велась работа в соответствии с «Инструкцией по охране жизни и здоровья детей», «Инструктивно-методическим письмом «О гигиенических требованиях к максимально допустимой нагрузке на детей дошкольного возраста». Работа по физической культуре велась с учетом групп здоровья, индивидуальных особенностей каждого воспитанника. В группах разработана система закаливания: «Гимнастика после сна». В течение года в детском саду педагогами проводились различные виды физкультурной работы: физкультминутки, гимнастика (утренняя, гимнастика, гимнастика после сна, пальчиковая гимнастика); дни здоровья, физкультурные праздники, досуги, спартакиады. Для занятий с детьми физкультурно-музыкальный зал оборудован необходимым оборудованием: гимнастическая стенка, маты, мячи, обручи всех размеров и др. Для активной двигательной деятельности детей на свежем воздухе использовались: скакалки, мячи разных размеров, волейбольная сетка, бадминтон. Во всех группах детского сада достаточное количество разнообразного спортивно-игрового оборудования из экологически чистого материала.

Диагностическое обследование детей показывает положительную динамику физического развития.

### *Группы здоровья воспитанников*

Медицинская служба ДОО в начале каждого года проводит оценку физического развития детей с определением групп здоровья. Учитывая эти данные, воспитатели выстраивают необходимую работу по укреплению и сохранению здоровья детей, их полноценному физическому развитию.

Группы здоровья	Количество детей	%
1 группа здоровья	16	16%
2 группа здоровья	74	74%
3 группа здоровья	11	11%

Основной контингент воспитанников ДОО состоит из физически ослабленных детей, имеющих различные отклонения в соматическом и нервно-

психическом здоровье. При этом в последнее время количество детей с хроническими заболеваниями, поступающих в ДОУ 11%. В ДОУ систематически ведется мониторинг состояния здоровья детей через проведение профилактических медосмотров, отслеживание уровня физического и психического развития детей, составление паспорта здоровья воспитанников.

*Сведения о детях,  
имеющие отклонения в развитии  
по МБДОУ № 27 «Светлячок» за 2013 год.*

Заболевания	количество
Невропатолог	9
Гастроэнтеролог	4
Хирург	50
ЛОР	9
Мочеполовая система	-
Кожные заболевания	5
Сердечно-сосудистые	8
ПРОЧИЕ	8
ИТОГО	93

Результаты физкультурно-оздоровительной и лечебно-профилактической работы в ДОУ постоянно отслеживаются посредством мониторинга физического развития детей.

### **11. Организация питания**

В детском саду осуществляется сбалансированное трехразовое питание в соответствии с возрастными и физиологическими потребностями детей, в соответствии с десятидневным меню, утвержденным «Роспотребнадзором».

При составлении ежедневного меню соблюдается сбалансированность питания по белкам, жирам и углеводам. В меню представлены разнообразные блюда. В ежедневный рацион питания включены овощи и фрукты.

Стоимость питания (в расчете на 1 воспитанника в день) в 2013г составило в среднем \_\_\_\_\_ рубля.

При поступлении в детский сад у детей любимыми блюдами являются: картофельное пюре, котлета, сосиски. С целью облегчения адаптации ребёнка в детском саду, при поступлении, знакомим родителей с особенностями организации питания детей в детском саду и даём рекомендации по использованию меню в питании ребенка дома. Уже в скором времени дети приучаются употреблять в пищу приготавливаемые в саду блюда: щи, борщ, суп-харчо, овощное рагу, суфле из рыбы и мяса, пудинги, запеканки, фруктовый плов, кисель, какао.

В ДОУ соблюдалось обеспечение суточной потребности в пищевых веществах:

<i>Режимные моменты</i>	<i>Распределение суточной калорийности рациона</i>
Завтрак	25%
Обед	35%
Полдник	15%
Ужин (дома)	25%

<i>Возраст детей</i>	<i>Энергетическая ценность</i>	<i>Белки</i>		<i>Жиры</i>	<i>Углеводы</i>
		<i>всего</i>	<i>в т.ч. животные</i>		
До 3-х лет	1170 ккал	43,3		42	161
3-7 лет	1472 ккал	55	44	52	206

В течение года:

- обеспечивалось выполнение норм питания ребенка:

<b>Наименование блюд</b>	<b>1,5-3 года</b>	<b>3-7 лет</b>
1 блюдо	150 гр.	250 гр.
2 (блюдо из мяса, рыбы, птицы, яичное, творожное)	60 гр.	80 гр.
2 блюдо (гарнир)	120 гр.	150 гр.

3 блюда	150 гр.	200 гр.
---------	---------	---------

-выполнялось строгое соблюдение санитарно-гигиенических требований;

- строгое выполнение режима питания.

Выполнение норм основных продуктов осуществлялось благодаря грамотному составлению медицинской службой рациона питания:

- выдерживалось достаточное обеспечение калорийности и содержания всех жизненно важных пищевых компонентов;

- использовалось максимально возможное разнообразие рациона;

- проводилась адекватная технологическая и кулинарная обработка продуктов и блюд;

- пища, приготовленная на пищеблоке, практически всегда имела хорошие вкусовые качества и привлекательный внешний вид блюд.

Таким образом, основная доля питания дошкольников происходит в ДОУ и обеспечив правильное организованное, полноценное, сбалансированное питание, мы в значительной мере можем гарантировать нормальный рост и развитие детского организма, оказать существенное влияние на иммунитет ребенка, повысить работоспособность и выносливость детей, создать оптимальные условия для их нервно-психического и умственного развития.

*Организация питьевого режима:*

- питьевой режим в детском саду проводится в соответствии с требованиями СанПиН 2.4.1. 2660-10

- питьевая вода доступна воспитанникам в течение всего времени нахождения в саду. Ориентировочные размеры потребления воды ребенком зависят от времени года, двигательной активности ребенка.

При питьевом режиме используется кипяченая вода.

*Оптимизация производственного контроля:*

В ДОУ соблюдались все санитарные требования к состоянию:

- пищеблока
- к поставляемым продуктам питания
- к транспортировке, хранению
- к приготовлению и раздаче блюд

- к личной гигиене пищеблока
- к организации приема пищи детьми в группах,

обеспечивался контроль санитарно-гигиенической безопасности питания, систематически проводится контроль за качеством питания.

### ***При организации здорового питания в ДОУ:***

- учитываются индивидуальные особенности детей (в том числе непереносимость ими отдельных продуктов и блюд);
- соблюдается оптимальный режим питания;
- проводится работа по формированию у детей навыков культуры питания;
- строго соблюдается принципы разработанного меню;
- проводится разъяснительная работа, как с сотрудниками учреждения, так и с родителями по введению новых блюд;
- в информационных стендах регулярно отражаются вопросы здорового питания.

## **12. Обеспечение безопасности**

Безопасность детей и сотрудников ДОУ обеспечивает охрана ЦОМ города. Заключён договор на 2013г на оказание охранных услуг с ЦОМ города. Оплата охранных услуг осуществляется за счет бюджетных средств. В МБДОУ созданы условия по организации безопасности образовательного процесса:

- Приказом руководителя назначен ответственный за организацию безопасности образовательного процесса и охрану труда работников, который периодически проходит обучение;
- Со всеми работниками (1 раз в три месяца) изучается инструкция «Охрана жизни и здоровья детей в детских садах и на детских площадках»;
- 2 раза в год проводится инструктаж по пожарной безопасности с работниками ДОУ;
- 1 раз в квартал проводятся тренировки по эвакуации детей при пожаре;
- Издан приказ по учреждению « Об охране труда и соблюдении ТБ в ДОУ в 2012-2013 учебном году», которым создана комиссия по соблюдению правил ТБ, по наблюдению за состоянием и эксплуатацией зданий и сооружений. Возложена ответственность на должностных лиц и педагогов за организацию работы по

соблюдению в образовательном процессе норм и правил охраны жизни и здоровья детей.

-Разработана «Программа производственного контроля», которая определяет виды контроля и должностных лиц, на которых возложены функции по осуществлению контроля, а также объем проводимых лабораторных исследований (искусственное освещение, микроклимат, питьевая вода, готовая пища, смывы на БГКП.)

-Систематически проводится гигиеническое обучение работников.

*Принимаются меры антитеррористической защищенности:*

- заключен договор с ЦОМ на оказание охранных услуг с использованием средств сигнализации, установлена тревожная кнопка охранной сигнализации;
- установлена специальная автоматическая система пожарной сигнализации;
- смонтирована внутренняя система оповещения;
- в ночное время и в выходные дни охрана детского сада осуществляется силами штатных сторожей;
- в системе проводится работа по гражданской обороне и действиям в ЧС природного и техногенного характера.
- на каждом этаже детского сада имеется план эвакуации.

Вывод: Вся работа по обеспечению безопасности участников образовательного процесса четко планируются, прописываются планы мероприятий на календарный год по пожарной безопасности, гражданской обороне и предупреждению чрезвычайных ситуаций. Издаются приказы, работает пожарно-техническая комиссия, комиссия по охране труда. Все предписания контролирующих органов своевременно исполняются.

### **13. Социальное партнерство МБДОУ № 27**

В ДОУ сформировано образовательное пространство, представленное и направленное на осуществление комплексного подхода в реализации воспитательно-образовательного процесса.

**МОУ СОШ  
№ 7**

- Совместная педагогическая деятельность
- Взаимопосещения занятий и уроков

**ВЫСТАВОЧНЫЙ ЗАЛ  
«РАДУГА»  
НАЦИОНАЛЬНОЙ  
БИБЛИОТЕКИ ИМ.  
С.ЧАВАЙНА**

- Беседы
- Игры-занятия
- Знакомство с картинами известных художников

**КУКОЛЬНЫЙ И  
МУЗЫКАЛЬНЫЙ  
ТЕАТРЫ,  
МУЗЫКАЛЬНАЯ  
ШКОЛА,  
ПАРК  
«КУЛЬТУРЫ И  
ОТДЫХА»**

**НАЦИОНАЛЬНЫЙ  
МУЗЕЙ ИМ.  
Т.Е.ЕВСЕЕВА**

**МУЗЕЙ**

**Г.ЙОШКАР-ОЛЫ**

- Игры-занятия по культурно-историческим традициям

**МБДОУ  
«Детский сад  
№ 27  
«Светлячок»**

**ТОРГОВЫЕ ЦЕНТРЫ,  
АПТЕКИ И ДРУГИЕ  
ПРЕДПРИЯТИЯ**

- Экскурсии, ознакомление с окружающим и трудом взрослых

**Психолого-медико-  
педагогическая комиссия  
(Центр «Росток»)**

- \*Уточнение образовательного маршрута для детей, имеющих отклонения в развитии

## **14. Основные проблемы**

1.В связи с недостаточным финансированием МБДОУ испытывает следующие проблемы:

1.1. Необходимость проведения капитального ремонта крыши здания детского сада.

1.2 Косметический ремонт пищеблока.

1.3 Косметический ремонт в моечных

2. Низкая заработная плата сотрудников не позволяет укомплектовывать штаты качественным обслуживающим персоналом.
3. Рост документооборота.

## **15. Основные направления и перспективы развития ДОУ на 2013-2014 учебный год.**

Анализируя работу детского сада за 2012-2013 учебный год, было отмечено, что коллектив выполнил поставленные задачи на этот период. Решение этих задач педагогический коллектив осуществлял целостно, через системы обучения и воспитания. По результатам мониторинга, проведенного с педагогами МБДОУ, педагогической диагностики детей, учитывая возрастающие запросы родителей, коллектив МБДОУ планирует продолжить работу по следующим направлениям:

1. Развивать нравственно – патриотические чувства дошкольников через ознакомление с традициями и обычаями русского народа, с природой родного края.
2. Продолжать развивать эмоциональную сферу дошкольников в процессе общения со взрослыми и детьми.

3. Совершенствовать просветительско - воспитательную работу с детьми направленную на формирование ценностей здоровья и здорового образа жизни.

Цель: Всесторонне формировать и развивать дошкольников с учётом особенностей физического и психического развития, индивидуальных возможностей и способностей каждого ребёнка.

В дальнейшем намечаем работу по повышению конкурентоспособности детского сада за счет решения комплекса задач:

- повышение педагогической компетентности воспитателей ДОУ;
- взаимодействие с семьёй в интересах полноценного развития ребёнка;
- совершенствование работы по подготовке детей к школе.



Вывод: таким образом, проблемно-ориентированный анализ показал, что дошкольное образовательное учреждение обеспечивает достаточно хороший уровень качества образования и воспитания дошкольников через основные виды деятельности, обеспечивает психологический комфорт пребывания детей в ДОУ. Педагоги детского сада - специалисты высокой квалификации, им присущ творческий подход к работе, эффективная система сотрудничества с семьями воспитанников и социальными партнёрами.