

**Отчет о результатах самообследования  
муниципального бюджетного дошкольного образовательного учреждения  
«Детский сад № 22 г. Йошкар-Олы «Журавушка»  
за 2021 год**

**1. Общие сведения об образовательной организации**

|  |   |
|--|---|
| Наименование образовательной организации | Муниципальное бюджетное дошкольное образовательное учреждение «Детский сад № 22 г. Йошкар-Олы «Журавушка» (МБДОУ «Детский сад № 22 «Журавушка») |
| Руководитель                             | Федорова Наталья Алексеевна   |
| Адрес организации                        | 424038 РМЭ, г. Йошкар-Ола, ул. Петрова, д. 10   |
| Телефон, факс                            | 8(8362)21-84-08(09)   |
| Адрес электронной почты                  | <a href="mailto:zhuravuhka22@yandex.ru">zhuravuhka22@yandex.ru</a>  |
| Учредитель                               | Управление образования администрации городского округа «Город Йошкар-Ола»   |
| Дата создания                            | 1986 год  |
| Лицензия                                 | от 17.08.2015 г. № 492  |

Муниципальное бюджетное дошкольное образовательное учреждение «Детский сад № 22 г. Йошкар-Олы «Журавушка» (далее – Детский сад) расположено в жилом районе города вдали от производственных предприятий и торговых мест. Здание Детского сада имеет 1 корпус, построено по типовому проекту. Проектная наполняемость на 350 мест. Общая площадь здания, из них площадь помещений, используемых непосредственно для нужд образовательного процесса 1821,5 кв. м.

Цель деятельности Детского сада – осуществление образовательной деятельности по реализации образовательных программ дошкольного образования.

Предметом деятельности Детского сада является формирование общей культуры, развитие физических, интеллектуальных, нравственных, эстетических и личностных качеств, формирование предпосылок учебной деятельности, сохранение и укрепление здоровья воспитанников.

Режим работы Детского сада: рабочая неделя – пятидневная, с понедельника по пятницу. Длительность пребывания детей в группах – 10,5 часов. Режим работы групп – с 7:30 до 18:00.

Детский сад посещает 354 воспитанника в возрасте от 2 до 7 лет.

Количество групп – 14:

2 группа раннего возраста (2-3 года)- 2 группы

Младшая группа (3-4 года) – 3 группы

Средняя группа (4-5 лет) – 2 группы

Старшая группа (5-6 лет) – 3 группы

Подготовительная группа (6-7 лет) – 4 группы

## **Порядок приема и отчисления воспитанников, комплектование групп:**

Прием детей на обучение по образовательным программам дошкольного образования осуществляется после проведения процедуры комплектования Учредителем в сроки, определенные для комплектования, по направлению Управления образования администрации городского округа «Город Йошкар-Ола», по личному заявлению родителя (законного представителя) ребенка при предъявлении оригинала документа, удостоверяющего личность родителя (законного представителя), либо оригинала документа, удостоверяющего личность иностранного гражданина и лица без гражданства в РФ в соответствии с законодательством РФ.

Прием в Учреждение осуществляется в течение всего календарного года при наличии свободных мест. Для зачисления в детский сад родители (законные представители) детей дополнительно предъявляют следующие документы:

- оригинал свидетельства о рождении ребенка или для иностранных граждан и лиц без гражданства документ(-ы), удостоверяющий(е) личность ребенка и подтверждающий(е) законность представления прав ребенка;
- свидетельство о регистрации ребенка по месту жительства или по месту пребывания на закрепленной территории или документ, содержащий сведения о месте пребывания, месте фактического проживания ребенка;
- медицинское заключение.

Родители (законные представители) детей, являющихся иностранными гражданами или лицами без гражданства, дополнительно предъявляют документ, подтверждающий родство заявителя (или законность представления прав ребенка), и документ, подтверждающий право заявителя на пребывание в Российской Федерации.

Иностранные граждане и лица без гражданства все документы предоставляют на русском языке или вместе с заверенным в установленном порядке переводом на русский язык.

Копии предъявляемых при приеме документов хранятся в Учреждении на время обучения ребенка.

Отчисление воспитанников из Учреждения происходит в связи с получением образования (завершением обучения). Образовательные отношения могут быть прекращены досрочно в следующих случаях:

- 1) по инициативе родителей (законных представителей) несовершеннолетнего обучающегося (воспитанника), в том числе в случае перевода обучающегося (воспитанника) для продолжения освоения образовательной программы в другой организации, осуществляющей образовательную деятельность;
- 2) по обстоятельствам, не зависящим от воли родителей (законных представителей) несовершеннолетнего обучающегося (воспитанника) и Учреждения, в том числе в случае ликвидации Учреждения.

## **2. Информация о наличии правоустанавливающих документов.**

### **Перечень лицензий на право ведения образовательной деятельности:**

Лицензия от 07.08.2015 г. на осуществление образовательной деятельности. Рег. № 492. Срок действия лицензии - бессрочно.

Приложение №1 к лицензии на осуществление образовательной деятельности от 17 августа 2015года, регистрационный № 492 –

имеет право осуществления образовательной деятельности по следующим образовательным программам:

-основная общеобразовательная программа дошкольного образования в группах общеразвивающей направленности;

-дополнительная – в области естественнонаучной, художественной.

**Наличие документов о создании образовательного учреждения:**

Устав Муниципального бюджетного дошкольного образовательного учреждения «Детский сад № 22 г. Йошкар-Олы «Журавушка» (новая редакция) от 16.04.2015 г. №176.

Устав образовательного учреждения соответствует требованиям закона «Об образовании», рекомендательным письмам Минобрнауки России.

**Наличие локальных актов образовательного учреждения в части содержания образования, организации образовательного процесса:**

- Основная образовательная программа;
- Годовой план учебно-воспитательной работы;
- Программа «Здоровье»;
- Программа «Развития»;
- Программа воспитания;
- Протоколы педагогических советов;
- План работы педагогов;
- Расписание организованной образовательной деятельности, режим дня;
- Документация музыкального руководителя, учителя- логопеда;
- Инструкции об охране жизни и здоровья детей;
- Коллективный договор.
- Правила приема воспитанников;
- Правила внутреннего распорядка воспитанников;
- Порядок и основания перевода отчисления и восстановления обучающихся (воспитанников)
- Порядок оформления возникновения, приостановления и прекращения отношений между МБДОУ и родителями (законными представителями) воспитанников;
- Положение о педагогическом совете;
- Положение о профессиональной этике педагогических работников;
- Положение об аттестационной комиссии;
- Положение об аттестации педагогических работников с целью подтверждения соответствия занимаемым должностям;
- Положение о логопедическом пункте;
- Положение об Общем собрании работников;
- Положение о родительском собрании;
- Положение о совете родителей;
- Положение о комиссии по урегулированию споров между участниками образовательных отношений;

- Положение о языках образования;
- Положение о центре содействия укреплению здоровья воспитанников;
- Положение о психолого-медико-педагогическом консилиуме ;
- Положение об организации кружковой и студийной работы;
- Положение об оплате труда работников;
- Правила внутреннего трудового распорядка;
- Правила размещения на официальном сайте образовательной организации в информационно-телекоммуникационной сети «Интернет» и обновления информации о дошкольном образовательном учреждении.

### **Санитарно-эпидемиологические заключения:**

Управления Федеральной службы по надзору в сфере защиты прав потребителей и благополучия человека по Республике Марий Эл № 12.РЦ.06.000.М.000291.06.15 от 09.06.2015 года. Соответствует государственным санитарно-эпидемиологическим правилам и нормативам:

- СП 2.4.3648-20 «Санитарно-эпидемиологическими требованиями к организациям воспитания и обучения, отдыха и оздоровления детей и молодежи»;
- СанПиН 1.2.3685-21 «Гигиеническими нормативами и требованиями к обеспечению безопасности и (или) безвредности для человека факторов среды обитания»;
- СанПин 3.1/2.4.3598-20 "Санитарно-эпидемиологические требования к устройству, содержанию и организации работы образовательных организаций и других объектов социальной инфраструктуры для детей и молодежи в условиях распространения новой коронавирусной инфекции (COVID-19)"

### **3. Оценка системы управления организации.**

Распределение административных обязанностей в педагогическом коллективе согласно функциональных обязанностей сотрудников.

Основные формы координации деятельности аппарата управления образовательного учреждения: оперативный контроль, тематический контроль, фронтальный контроль, производственные совещания, оперативные совещания, педагогические советы.

Основные направления развития дошкольного образовательного учреждения:

- формирование образовательной среды, стимулирующей детскую инициативу и самостоятельность, творчество, свободу выбора, двигательную и познавательную активность детей, сотрудничество взрослого и ребёнка.
- широкое использование информационно-коммуникационных технологий для творческого и интеллектуального развития детей.
- расширение социального пространства детского сада (сотрудничество с детско-юношеской библиотекой им. Колумба, музеями, театрами, выставочным залом «Радуга», средней общеобразовательной школой № 28, сотрудниками ГИБДД, заповедником «Большая Кокшага» и др.).
- приобщение детей к культуре здорового образа жизни и укрепление интереса к занятиям физической культурой и спортом.

- работа интернет-сайта дошкольного образовательного учреждения и широкое использование современных информационно-коммуникационных технологий информирования населения, повышения родительской компетентности в вопросах развития и воспитания детей, получения обратной связи о качестве образовательных услуг.

### **3.4. Организационная структура системы управления:**

Управление Учреждением строится в соответствии с Федеральным законом от 29.12.2012 № 273-ФЗ «Об образовании в Российской Федерации», Уставом МБДОУ «Детский сад № 22 «Журавушка».

Учредителем Учреждения выступает городской округ «Город Йошкар-Ола». Функции и полномочия учредителя Учреждения от имени городского округа «Город Йошкар-Ола» осуществляет Управление образования администрации городского округа «Город Йошкар-Ола» в порядке, установленном муниципальными правовыми актами.

Отношения между Учреждением и Учредителем регулируются действующим законодательством Российской Федерации, нормативно-правовыми документами местного самоуправления, Уставом Учреждения.

В Учреждении создана система, обеспечивающая включение всех участников воспитательно-образовательного процесса в управление. Управленческая деятельность является исследовательской и строится на основе отбора и анализа педагогической и управленческой деятельности.

Управление Учреждением строится на принципах открытости и демократичности, создана четко продуманная и гибкая структура управления в соответствии с целями и задачами работы учреждения.

Управляющая система состоит из двух структур:

#### **1 структура - общественное управление (коллегиальные органы управления):**

- ✓ Педагогический совет
- ✓ Общее собрание работников
- ✓ Совет родителей
- ✓ Профсоюзный комитет

Их деятельность регламентируется Уставом Учреждения и соответствующими положениями.

#### **2 структура - административное управление, имеющее многоуровневую структуру:**

##### **1 уровень - заведующий**

Управленческая деятельность заведующего обеспечивает:

- ✓ материальные
- ✓ организационные
- ✓ правовые
- ✓ социально - психологические условия для реализации функции управления образовательным процессом в Учреждении.

Объект управления заведующего - весь коллектив. Распоряжения заведующего обязательны для всех участников образовательного процесса.

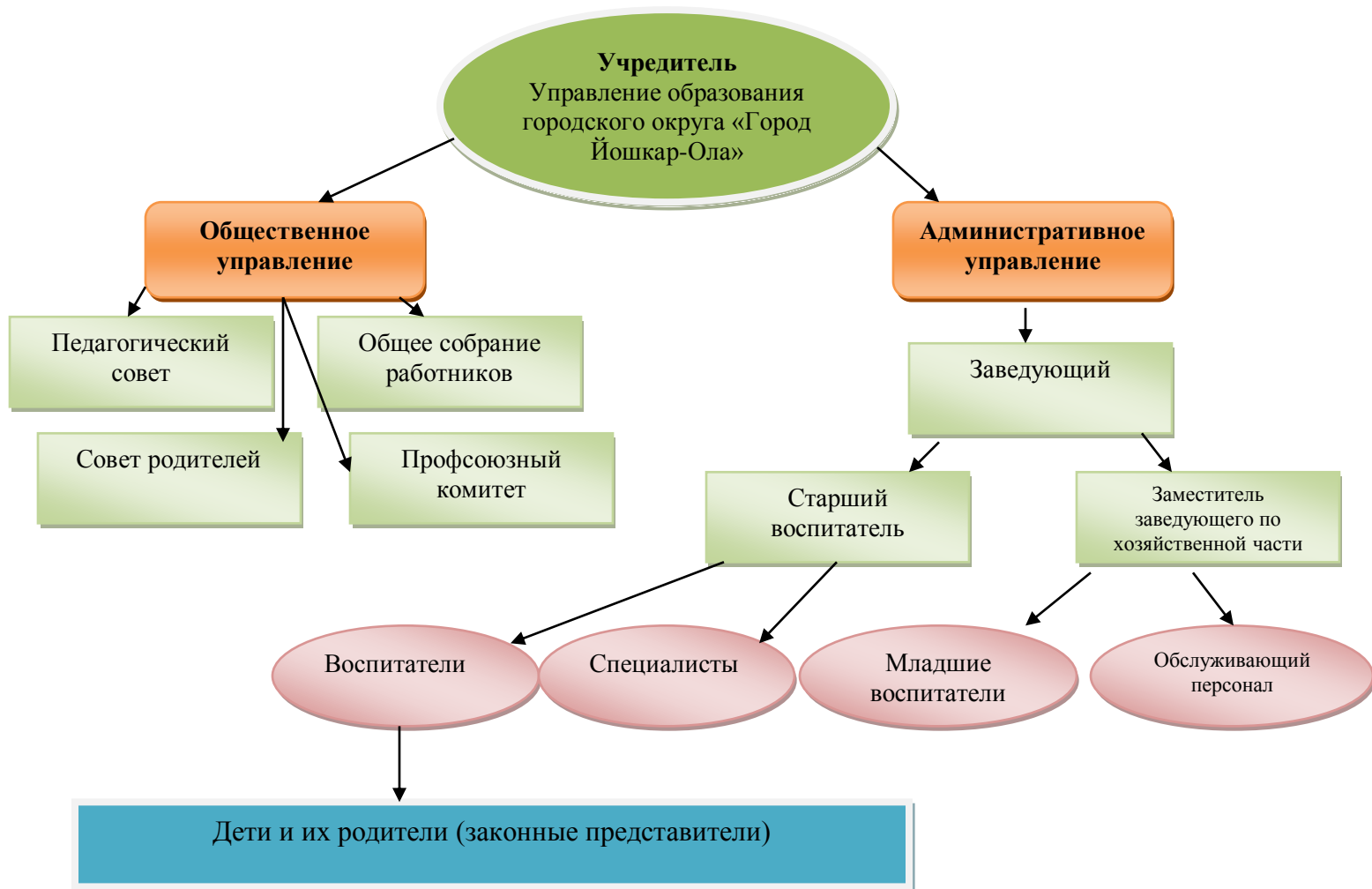
##### **2 уровень - старший воспитатель, заведующий хозяйством.**

Объект управления управленцев второго уровня – часть коллектива согласно функциональным обязанностям.

**3 уровень** – управления осуществляется воспитателями, специалистами, обслуживающим персоналом. Объект управления – дети и их родители.

Отношения между Учреждением и родителями (законными представителями) воспитанников регулируются договором об образовании по образовательным программам дошкольного образования.

Структура и механизм управления учреждением определяют его стабильное функционирование, обеспечивают гласность и открытость в работе в соответствии с целями и задачами деятельности.



#### 4. Оценка образовательной деятельности

Образовательная деятельность в Детском саду организована в соответствии с Федеральным законом от 29.12.2012 № 273-ФЗ «Об образовании в Российской Федерации», ФГОС дошкольного образования, СП 2.4.3648-20 «Санитарно-эпидемиологическими требованиями к организациям воспитания и обучения, отдыха и оздоровления детей и молодежи»; СанПиН 1.2.3685-21 «Гигиеническими нормативами и требованиями к обеспечению безопасности и (или) безвредности для человека факторов среды обитания»; СанПин 3.1/2.4.3598-20 "Санитарно-эпидемиологические требования к устройству, содержанию и организации работы образовательных организаций и других объектов социальной инфраструктуры для детей и молодежи в условиях распространения новой коронавирусной инфекции (COVID-19)"

Образовательная деятельность ведется на основании утвержденной основной образовательной программы дошкольного образования, которая составлена в соответствии с ФГОС дошкольного образования, с учетом основной образовательной программы дошкольного образования, санитарно-эпидемиологическими правилами и нормативами, с учетом недельной нагрузки.

Основным видом деятельности дошкольников является игровая деятельность. Воспитательно-образовательная работа в ДОО велась по основным направлениям:

- физическое развитие;
- познавательное развитие;
- речевое развитие;
- художественно-эстетическое развитие;
- социально-коммуникативное развитие и строилась с учетом методических рекомендаций.

Используемые технологии скоординированы были таким образом, что целостность педагогического процесса обеспечивалась полностью, нагрузка на детей не увеличивалась, обеспечивалось развитие психических и познавательных процессов (внимание, память, мышление, восприятие, воображение).

Отслеживание уровней развития детей осуществляется на основе педагогического мониторинга.

Формы проведения мониторинга:

- аутентичная диагностика; беседы с детьми;
- анализ продуктов детской деятельности и специальные педагогические пробы, организуемые педагогом;
- наблюдения, игровые ситуации с проблемными вопросами.

Результаты педагогического анализа показывают преобладание детей с высоким и средним уровнями развития, что говорит об эффективности педагогического процесса в ДОО.

Мониторинг воспитательно-образовательной деятельности проводится по Основной образовательной программе дошкольного образования «От рождения до школы» (под ред. Н.Е. Вераксы, Т.С. Комаровой, М.А. Васильевой).

Результатом осуществления воспитательно-образовательного процесса явилась качественная подготовка детей к обучению в школе. Готовность дошкольника к обучению в школе характеризует достигнутый уровень психологического развития накануне поступления в школу.

В 2021 учебном году количество выпускников составило 56 ребенка. В таблице представлены средние показатели психологической готовности детей к школьному обучению.

#### **Психологическая готовность выпускников подготовительной к школе группы в 2021 году.**

| Группа                  | Высокий  | Выше нормы | Средний | Ниже нормы | Низкий |
|-------------------------|----------|------------|---------|------------|--------|
| Подготовительные группы | 27 детей | 22 детей   | 8 детей | нет        | нет    |

## Мониторинг образовательного процесса ДОУ по образовательным областям /май 2021 г/.

| № п/п        | Наименование групп             | Образовательная область «Социально-коммуникативное развитие» |                      |           | Образовательная область «Познавательное развитие» |                 |                      | Образовательная область «Речевое развитие» |           |                 |                      |           |           |
|--------------|--------------------------------|--|----------------------|-----------|---|-----------------|----------------------|--|-----------|-----------------|----------------------|-----------|-----------|
|              |                                | Оценка в бал.  | Уровень развития в % |           |   | Оценка в баллах | Уровень развития в % |  |           | Оценка в баллах | Уровень развития в % |           |           |
|              |                                |  | Высокий              | Средний   | Низкий  |                 | Высокий              | Средний                                    | Низкий    |                 | Высокий              | Средний   | Низкий    |
| 1            | вторая группа раннего возраста | 1,9  | 0                    | 92        | 8   | 1,8             | 0                    | 75   | 25        | 1,7             | 0                    | 67        | 33        |
| 2            | младшие                        | 1,7  | 0                    | 56        | 44  | 1,8             | 0                    | 75   | 25        | 2,1             | 52                   | 15        | 33        |
| 3            | средние                        | 2,4  | 23                   | 60        | 17  | 2,3             | 36                   | 58   | 6         | 2,2             | 26                   | 52        | 22        |
| 4            | старшие                        | 2,2  | 28                   | 72        | 0   | 2,3             | 43                   | 52   | 5         | 2,2             | 40                   | 51        | 9         |
| 5            | подготовительные               | 2,7  | 89                   | 11        | 0   | 2,5             | 80                   | 20   | 0         | 2,6             | 91                   | 9         | 0         |
| <b>Итого</b> |                                | <b>2,2</b>   | <b>28</b>            | <b>58</b> | <b>14</b>   | <b>2.2</b>      | <b>32</b>            | <b>56</b>                                  | <b>12</b> | <b>2.1</b>      | <b>42</b>            | <b>39</b> | <b>19</b> |

| Образовательная область «Художественно эстетическое развитие» |                      |           |           | Образовательная область «Физическое развитие» |                      |           |          |
|---|----------------------|-----------|-----------|---|----------------------|-----------|----------|
| Оценка в бал.   | Уровень развития в % |           |           | Оценка в баллах                               | Уровень развития в % |           |          |
|   | Высокий              | Средний   | Низкий    |   | Высокий              | Средний   | Низкий   |
| 1,6   | 0                    | 46        | 54        | 2   | 0                    | 100       | 0        |
| 1,7   | 10                   | 42        | 48        | 1,8   | 10                   | 48        | 42       |
| 2,2   | 33                   | 60        | 7         | 2,3   | 33                   | 63        | 4        |
| 2,2   | 52                   | 46        | 2         | 2,4   | 53                   | 46        | 1        |
| 2,7   | 95                   | 5         | 0         | 2,7   | 88                   | 12        | 0        |
| <b>2.1</b>  | <b>38</b>            | <b>40</b> | <b>22</b> | <b>2.3</b>                                    | <b>37</b>            | <b>54</b> | <b>9</b> |

Средний балл по детскому саду: **2,2 балла.**

**Вывод:** В результате проведенной работы отмечается высокий уровень интеллектуального развития детей, в дальнейшем образовательная работа будет осуществляться в соответствии с требованиями ФГОС.

### Воспитательная работа

С 01.09.2021 года Детский сад реализует рабочую программу воспитания и календарный план воспитательной работы, которые являются частью основной образовательной программы дошкольного образования. При разработке рабочей программы воспитания был проведен анализ работы детского сада в художественно-эстетическом и речевом направлениях. Результаты анализа показали, что необходима организация работы художественно-эстетической направленности на всех видах занятий (интеграция образовательных областей): включение художественного слова, музыкального сопровождения, демонстрация иллюстраций, драматизации, развитию мелкой моторики рук. Включить в работу по речевому развитию артикуляционную гимнастику.

Чтобы выбрать стратегию воспитательной работы, в 2021 году проводился анализ



состава семей воспитанников.

#### Характеристика семей по составу:

| Состав семьи       | Количество семей | Процент от общего количества семей воспитанников |
|--------------------|------------------|--|
| Полная             | 250              | 70%  |
| Неполная с матерью | 104              | 29%  |
| Неполная с отцом   | 1                | 1%   |
| Оформлено опекунов | 0                | 0%   |

#### Характеристика семей по количеству детей:

| Количество детей в семье | Количество семей | Процент от общего количества семей воспитанников |
|--------------------------|------------------|--|
| Один ребенок             | 124              | 35%  |
| Два ребенка              | 150              | 42%  |
| Три ребенка и более      | 80               | 23%  |

Воспитательная работа строится с учетом индивидуальных особенностей детей, с использованием разнообразных форм и методов, в тесной взаимосвязи воспитателей, специалистов и родителей.

#### **Взаимодействие дошкольного образовательного учреждения с другими организациями.**

МБДОУ «Детский сад № 22 г. Йошкар-Олы «Журавушка» сотрудничает с МБОУ «Лицей № 28» г. Йошкар-Олы, т.к. основная часть выпускников обучается в этой школе. Со школой ежегодно возобновляется договор о сотрудничестве, организуются взаимопосещение занятий, экскурсий, праздники и досуги, консультации. Детский сад сотрудничает с детской поликлиникой № 5, которая проводит ежегодную диспансеризацию и систематический патронаж воспитанников ДОУ, консультации по профилактике заболеваний. Также детский сад использует образовательные возможности социокультурного пространства города Йошкар-Олы в развитии, воспитании и образовании детей дошкольного возраста:

| Организация   | Содержание работы   |
|---|---|
| Управление образования администрации городского округа «Город Йошкар-Ола» | Управление и координация системой дошкольного образования в МБДОУ № 22                                |
| ГБУ ДПО РМЭ «Марийский институт образования»                              | Организация и проведение курсов повышения квалификации работников системы дошкольного образования     |
| МБОУ «Лицей № 28» г. Йошкар-Олы   | Работа по преемственности детского сада и школы   |
| Детская поликлиника № 5   | Медицинское обслуживание воспитанников учреждения   |
| Марийский государственный университет                                     | Участие в семинарах, печатание научных статей в сборнике.   |
| Национальный музей РМЭ им. Т. Евсева                                      | Работа по воспитанию патриотических чувств у дошкольников через посещение экспозиций и выставок музея |
| Заповедник «Большая Кокшага»  | Участие в конкурсах творческих работ  |

|                         |  |
|-------------------------|--|
| Театры<br>г.Йошкар-Олы  | Работа по воспитанию навыков театральной культуры, приобщении к театральному искусству через просмотр театральных постановок |
| ГИБДД группа пропаганды | Познакомить детей с правилами дорожной безопасности  |

### Результативность участия в конкурсах, соревнованиях, смотрах и т. п.

Воспитанники под руководством педагогов дошкольного учреждения в течение учебного года принимали участие в городских, республиканских, межрегиональных конкурсах:

| Дата                           | Мероприятие  | Кол. участ |
|--------------------------------|--|------------|
| <b>Международный уровень</b>   |  |            |
| Октябрь 2021                   | Публикация в сборнике «Дошкольное детство» в редакционно-издательском отделе Поволжского государственного технологического университета          | 2          |
| <b>Республиканский уровень</b> |  |            |
| ноябрь 2021                    | Республиканский заочный конкурс «Театральная карусель». Диплом участника   | 2          |
| <b>Конкурсы для педагогов</b>  |  |            |
| Декабрь 2021                   | Городской смотр-конкурс «Новогоднее чудо» Диплом II степени  |            |
| <b>Детские конкурсы</b>        |  |            |
| Январь 2021                    | Городской детский конкурс эстрадной песни «Рождественские звёздочки» Диплом I степени  | 8          |
| Январь 2021                    | Всероссийский конкурс-фестиваль "Фейерверк талантов" в дисциплине: Эстрадный танец. Диплом I степени   | 8          |
| Март 2021                      | Межрегиональный конкурс русского и славянского танца «Серебряный башмачок». Диплом I степени   | 1          |
| Март-апрель                    | Комитет экологии и природопользования администрации городского округа «Город Йошкар-Ола» «Мастерская природных чудес». Благодарность за участие. |            |
| Апрель 2021                    | Республиканский фестиваль народной культуры «Красный сарафан». Диплом участника  | 1          |
| Май 2021                       | Городской конкурс «Моя будущая профессия» в возрастной категории 5-7 лет. Сертификаты участника.   | 3          |
| Май 2021                       | Межрегиональный конкурс декоративно-прикладного творчества «Городок юных мастеров». Дипломы участника  | 2          |
| Сентябрь 2021                  | Всероссийский творческий конкурс «Юный пешеход». Дипломы I степени   | 4          |
| Октябрь 2021                   | Городской конкурс детского рисунка «Моя дружная семья». Диплом участника   | 2          |
| Октябрь 2021                   | Республиканский конкурс-выставка творческих работ «Любимая французская сказка» Диплом участника  | 1          |
| Ноябрь 2021                    | Республиканский заочный конкурс «Театральная карусель». Сертификат участника   | 8          |
| Декабрь 2021                   | УО городского округа «Город Йошкар-Ола» Диплом участника новогодней акции «Нарядим вместе ёлку»  | 2          |

### Содержание образовательной деятельности

#### Образовательная программа, концепция развития учреждения.

Основная образовательная программа детского сада обеспечивает разностороннее воспитание, обучение и развитие детей в возрасте от 2-х до 7 лет с учетом их возрастных и индивидуальных особенностей. Она охватывает все основные моменты жизнедеятельности детей с учетом всех видов детской деятельности в каждом возрастном периоде.

Цели и задачи воспитания определены на основе мониторинга педагогической деятельности, потребностей родителей, социума, в котором находится дошкольное учреждение.

Учебно-воспитательный процесс строится на основе Основной образовательной программы дошкольного образования «От рождения до школы» (под ред. Н.Е. Вераксы, Т.С. Комаровой, М.А. Васильевой).

Разделы основной образовательной программы включают в себя материалы по организации режима пребывания детей в учреждении, содержание психолого-педагогической работы по освоению образовательных областей, содержание коррекционной работы, систему мониторинга достижений детьми планируемых результатов, связанные с планированием текущей педагогической деятельностью. Формы организации образовательного процесса соответствуют поставленным задачам.

Основная образовательная программа ориентирована на реализацию современных, эффективных методов воспитания, способствующих повышению мотивации образовательной деятельности и обучению дошкольников, направленных на развитие индивидуальных качеств личности ребенка, на его всестороннее развитие.

Концепцией развития учреждения является реализация следующих задач:

- охрана жизни и укрепление физического и психического здоровья детей;
- обеспечение социально-коммуникативного, познавательного, речевого, художественно-эстетического и физического развития детей;
- воспитание с учётом возрастных категорий детей, гражданственности, уважения к правам и свободам человека, любви к окружающей природе, Родине, семье;
- взаимодействие с семьями детей для обеспечения полноценного развития детей;
- оказание консультативной и методической помощи родителям (законным представителям) по вопросам воспитания, обучения и развития детей.

Учебный процесс в детском саду осуществляется в соответствии с учебным планом, который составлен в соответствии с реализуемыми программами и состоит из инвариантной части, вариативной части и дополнительного образования, в котором соблюдены требования к максимальной учебной нагрузке на детей.

При организации образовательного процесса учтены принципы интеграции образовательных областей в соответствии с возрастными возможностями и особенностями воспитанников. В основу организации образовательного процесса определен комплексно-тематический принцип с ведущей игровой деятельностью, а решение программных задач осуществляется в разных формах совместной деятельности взрослых и детей, а также в самостоятельной деятельности детей.

В МБДОУ соблюдаются предельно допустимые нормы учебной нагрузки.

Расписание непосредственно образовательной деятельности составлено с учетом возрастных психофизических возможностей детей, обеспечивающих смену характера деятельности и соответствует СанПин 1.2.3685-21.

Цель расписания – отрегулировать нагрузку, определить чередование различных видов деятельности в целях снятия перегрузки, предупреждения утомляемости, разнообразия форм проведения непосредственно образовательной деятельности, чередования статичных и динамичных видов деятельности.

Непосредственно образовательная деятельность проводится:

Во второй группе раннего возраста – длительность непрерывной непосредственно образовательной деятельности не превышает 10 мин. Образовательная деятельность осуществляется в первую и во вторую половину дня (по 8 - 10 минут)

В младшей, средней группе – в первую половину дня. Максимально допустимый

объем образовательной нагрузки не превышает 30 и 40 минут соответственно.

В старшей и подготовительной к школе группе может осуществляться во второй половине дня после дневного сна. Максимально допустимый объем образовательной нагрузки в первой половине 45 минут и 1,5 часа соответственно, во второй половине дня – 25 мин. и 30 мин. соответственно.

Занятия интеллектуального цикла проводятся в первую половину недели.

Занятия художественно-эстетического цикла проводятся в следующей последовательности: лепка, рисование, аппликация.

Продолжительность занятий составляет:

2-3 года – 10 мин.;

3-4 года – 15 мин.;

4-5 лет – 20 мин.;

5-6 лет – 25 мин.;

6-7 лет – 30 мин.

Между занятиями предусмотрены перерывы продолжительностью не менее 10 мин.

Основной формой занятия является игра. Образовательная деятельность строится с учетом индивидуальных особенностей детей и их способностей.

Чтобы не допустить распространение коронавирусной инфекции, в 2021 году соблюдались дополнительные ограничительные и профилактические меры в соответствии с СанПин 3.1/2.4.3598-20:

- ежедневный усиленный фильтр воспитанников и работников – термометрия с помощью бесконтактных термометров;
- еженедельную генеральную уборку с применением дезинфицирующих средств, разведенных в концентрациях по вирусному режиму;
- установлены дополнительные бактерицидные установки;
- проведение всех занятий в помещениях групповой ячейки или на открытом воздухе отдельно от других групп;

Детский сад работает по следующим программам:

#### ***Парциальные программы:***

Н.Н. Авдеева, О.Л. Князева, Р.Б. Стеркина «Основы безопасности детей дошкольного возраста».

С.А. Козлова «Я человек»,

Н.А. Рыжова «Наш дом природа»,

Н.Ф. Сорокина, Л. Г. Миланович «Театр, творчество, дети».

#### ***С детьми с тяжелыми нарушениями речи в условиях логопункта:***

Н.С. Жукова, Е.М. Мастюкова, Г.Б.Филичева, «Программа коррекционного обучения и воспитания детей с различными видами речевых нарушений»

С.Г. Шевченко, «Подготовка к школе детей ЗПР».

Данные программы обеспечивают траекторию развития каждого ребенка, направлены на становлении базовых свойств личности, социальной компетентности, приобщения к культуре, предусматривают систему мер по охране и укреплению здоровья детей. Они обеспечивают полноценное психическое и физическое здоровье детей, развитие адаптированной и саморазвивающейся личности.

#### ***Формы и методы работы с одаренными детьми.***

В течение 2021 года в детском саду организовывалась работа по дополнительному образованию детей на бесплатной основе (кружковая работа) в области естественнонаучной, туристско-краеведческой, художественной.

## Дополнительное образование

В течение 2021 учебного года в детском саду организовывалась работа по дополнительному образованию детей на бесплатной основе (кружковая работа) по развитию речи, движений, по художественно-эстетической направленности.

- «**Театральный кружок «Сказка»** с детьми младшей группы.

Руководитель кружка – Плотникова И.В., музыкальный руководитель.

-«**Занимательная грамматика»** с детьми подготовительной группы.

Руководитель – Сазонова Л.В., учитель-логопед.

Кружковая работа проводится во второй половине дня по одному занятию в неделю продолжительностью 25-30 минут.

В течение 2021 учебного года в МБДОУ оказывались дополнительные платные образовательные услуги:

- «**Цветные фантазии-1»** с детьми среднего возраста.

- «**Цветные фантазии-2»** с детьми старшего возраста

Руководитель Иванова Т.П., старший воспитатель

- «**Очумелые ручки»** с детьми среднего и старшего дошкольного возраста.

Руководитель Клешнина Р.Ю., воспитатель.

-«**Веселая математика»** с детьми старшего дошкольного возраста.

Руководитель Балина О.А., воспитатель.

-«**Увлекательное чтение»** с детьми старшего дошкольного возраста.

Руководитель Балина О.А., воспитатель.

- «**Здравствуй, английский»** с детьми старшего дошкольного возраста

Руководитель Столярова Н.П., воспитатель

Обеспеченность учебно-методической и художественной литературой.

Учреждение обеспечено учебно-методической, художественной литературой в необходимом объеме.

Имеются программно-методические материалы по организации новых форм дошкольного образования.

### Методическая и научно-исследовательская деятельность.

В МБДОУ ведется научно-исследовательская работа (наличие публикаций методического характера в периодической печати, методические рекомендации, внедряемые в учебный процесс и т.д.):

| Уровень  | ФИО педагогического работника    | Результат      |
|--|----------------------------------|----------------|
| Публикация в сборнике «Дошкольное детство» в редакционно-издательском отделе Поволжского государственного технологического университета                                | Иванова Т.П.<br>Столярова Н.П.   | Сборник статей |
| Министерство образования и науки Республики Марий Эл ГБОУ ДО РМЭ «Дворец творчества детей и молодежи» Республиканский фестиваль народного творчества «Красный сарафан» | Плотникова И.В..                 | Благодарность  |
| Всероссийский конкурс-фестиваль "Фейерверк талантов" в дисциплине: Эстрадный танец. Диплом I степени   | Плотникова И.В.<br>Микляева Г.М. | Сертификаты    |

|   |                                  |                  |
|---|----------------------------------|------------------|
| Поволжская экологическая компания. Городская экологическая акция по сбору вторичного сырья, проведенной в рамках Дней защиты от экологической опасности | Педагоги, воспитанники, родители | Грамота          |
| Республиканский заочный конкурс «Театральная карусель».   | Плотникова И.В.<br>Отмахова И.А. | Диплом участника |
| Всероссийский творческий конкурс «Юный пешеход».  | Клешнина Р.Ю.<br>Матюкова Е.А.   | Благодарность    |

### 1. Оценка кадрового обеспечения

Детский сад укомплектован педагогами согласно штатному расписанию. В нашем детском саду работают: заведующий, старший воспитатель, 1 музыкальный руководитель, учитель-логопед, 21 воспитатель.

За 2021 год педагогические работники прошли аттестацию и получили:

- высшую квалификационную категорию- 1 воспитатель
- первую квалификационную категорию – 3 воспитателя.

Курсы повышения квалификации в 2021 году прошли 3 педагога детского сада.

| Кадровый состав                                    | Количество |
|--|------------|
| Всего педагогов                                    | 24 человек |
| Педагогов с высшей категорией                      | 3 человек  |
| С первой категорией                                | 20 человек |
| Без категории                                      | 1 человек  |
| Педагогов с высшим профессиональным образованием   | 14 человек |
| Педагогов со средним профессиональным образованием | 10 человек |

#### ВОЗРАСТНОЙ СОСТАВ:

| До 25 лет | До 35 лет | До 55 лет | Свыше 55 лет |
|-----------|-----------|-----------|--------------|
| 1         | 1         | 17        | 5 чел.       |

#### ПО СТАЖУ РАБОТЫ:

| От 0 до 5 лет | От 5 до 10 лет | От 10 – 20 лет | От 20 -30 лет | Свыше 30 лет |
|---------------|----------------|----------------|---------------|--------------|
| 1             | 4 чел          | 11 чел         | 5 чел.        | 3 чел        |

#### ПЕДАГОГИ ИМЕЮТ НАГРАДЫ:

- Нагрудный знак «Почетный работник общего образования РФ» - 2 чел.
- Почетная грамота Министерства образования РМЭ – 10 чел.

Педагоги постоянно повышают свой профессиональный уровень, эффективно участвуют в работе методических объединений, знакомятся с опытом работы своих коллег и других дошкольных учреждений, занимаются саморазвитием. Все это в комплексе дает хороший результат в организации педагогической деятельности и улучшении качества образования и воспитания дошкольников.

## **Повышение квалификации**

Результаты анализа направлений и тематики дополнительных профессиональных программ (повышение квалификации), которые освоили воспитатели детского сада за три последние года, включая и 2021 год, показывают, что все они по профилю педагогической деятельности. В 2022 году в приоритете участие педагогов в научно- практической конференции, вебинарах, совершенствование компьютерной грамотности.

### **2. Оценка качества учебно-методического обеспечения**

В ДОУ функционирует методическая служба, которая оказывает учебно-методическую поддержку всем участникам образовательного процесса, создает условия для организации и осуществления повышения квалификации работников ДОУ, оказывает помощь в развитии творческого потенциала педагогов.

Работа методического кабинета ДОУ направлена на:

- Оказание педагогической помощи воспитателям, специалистам и родителям
- Совершенствование профессионального мастерства педагогов
- Обобщение и распространение передового педагогического опыта
- Реализацию личностных способностей и склонностей педагогов.

В методическом кабинете сосредоточены нормативные и инструктивные материалы, документы, определяющие характер деятельности педагогов: Федеральный закон от 29.12.2012 № 273-ФЗ "Об образовании в Российской Федерации", Федеральный Государственный образовательный стандарт дошкольного образования, Международная конвенция о правах ребенка, Устав ДОУ, должностные инструкции педагогов, инструкции по охране труда, по охране жизни и здоровья детей.

С целью улучшения качества воспитательно-образовательного процесса в ДОУ регулярно проводятся:

- Педсоветы
- Семинары
- Консультации
- Методические часы
- Инструктивно-методические совещания
- Смотры, конкурсы
- Контроль и оказание помощи
- Открытые просмотры
- Социологические обследования
- Обобщение и внедрение передового опыта
- Аттестация педагогических кадров
- Работа творческих групп
- Школа начинающего воспитателя
- Педагогический анализ воспитательно-образовательной работы

Наибольшей популярностью у педагогов пользуются мероприятия в форме деловой игры.

Образовательная деятельность ДОУ осуществляется на основе программно-методического обеспечения к программам: «От рождения до школы» под ред. Н.Е. Вераксы, Т.С.Комаровой, М.А.Васильевой,

Оборудование и оснащение методического кабинета достаточно для

реализации образовательных программ. В методическом кабинете созданы условия для возможности организации совместной деятельности педагогов.

Информационное обеспечение Детского сада включает информационно-телекоммуникационные оборудования: 3 компьютера и 1 ноутбук.

В детском саду есть выход в интернет, электронная почта.

В Детском саду учебно-методическое и информационное обеспечение достаточное для организации образовательной деятельности и эффективной реализации образовательных программ.

### **Соответствие сайта ДОО установленным требованиям.**

Функционирование официального сайта ДОО регламентируется действующим законодательством РФ - Федеральным законом от 29.12.2012 № 273-ФЗ «Об образовании в Российской Федерации», Правилами размещения на официальном сайте образовательной организации в информационно-телекоммуникационной сети интернет и обновления информации об образовательной организации, утвержденными постановлением Правительства РФ от 10.07.2013 № 582, Требованиями к структуре официального сайта образовательной организации в информационно-телекоммуникационной сети «Интернет» и формату представления информации, утвержденными приказом Рособнадзора от 14.08.2020 №831.1.2.,

Положением об официальном сайте МБДОУ «Детский сад №22 г. Йошкар-Олы «Журавушка», приказом заведующего ДОО.

Официальный сайт ДОО является электронным общедоступным информационным ресурсом, размещенным в сети "Интернет".

### **3. Оценка качества материально-технической базы**

В Детском саду сформирована материально-техническая база для реализации образовательных программ, жизнеобеспечения и развития детей.

14 групповых комнат, 1 музыкально-физкультурный зал, 1 кабинет учителя – логопеда, 1 кабинет педагога-психолога, 1 пищеблок, 1 медицинский кабинет, 1 изолятор, 1 процедурная, 1 методический кабинет, кабинет заведующего, складские помещения.

Наличие современной информационно – технической базы:

Ø Компьютер – 3

Ø Ноутбук- 1

Ø Сканер- 1

Ø Принтер - 5

Ø Музыкальный центр – 1

Ø Магнитофоны – 8

Ø Проектор -1

В детском саду есть выход в интернет, электронная почта.

Лицензионный норматив по площади на одного воспитанника в соответствии с требованиями выдерживается.

Помещений, находящихся в состоянии износа или требующих капитального ремонта нет. Косметический ремонт проведен в июне - августе 2021 года.

Динамика изменений материально – технического состояния образовательного учреждения:

Замена линолеума в спальнях комнатах в группах № 5,4,14.



Замена линолеума в групповых комнатах в группах №11,12.

Косметический ремонт крыши, косметический ремонт построек на участках.

Приобретение посуды, овощерезки.

Произведена замена стульчиков в группах и музыкальном зале.

Учреждение постоянно пополняется новыми пособиями и игрушками, а также новинками методической литературы.

Групповые помещения оснащены разнообразным игровым и дидактическим материалом. Все помещения эстетично оформлены. В каждой группе имеется магнитофон и другие технические средства обучения. Образовательная деятельность и досуговые мероприятия осуществляются с мультимедийным сопровождением, аудио-видео аппаратурой.

#### **Материально-техническое обеспечение для проведения занятий с воспитанниками.**

Материально – техническое обеспечение дошкольной образовательной организации соответствует ФГОС ДО и отвечают всем требованиям действующих СанПиН. В дошкольной образовательной организации созданы все необходимые условия, позволяющие в полной мере эффективно осуществлять образовательный процесс, решать задачи воспитания и развития детей с учетом основных направлений деятельности детского сада.

#### **Материально-техническое обеспечение для проведения общесадовских мероприятий.**

Наличие материально-технического оснащения по группам детского сада для организации массовых общесадовских мероприятий с родителями (законными представителями) воспитанников свидетельствует о достаточном количестве технических средств и программного обеспечения.

#### **Социально-бытовое обеспечение воспитанников, сотрудников.**

**Медицинское обслуживание** детей в детском саду обеспечивают органы здравоохранения. Услуги по оказанию доврачебной медицинской помощи (медицинский осмотр, профилактические прививки, противоэпидемические мероприятия при возникновении паразитарных и инфекционных заболеваний) воспитанников оказываются врачами специалистами Детской поликлиники № 5 г. Йошкар-Олы, являющимися сотрудниками ГБУ РМЭ «Йошкар-Олинская детская городская больница» по договору.

Учреждение оборудовано медицинским кабинетом. Сотрудники проходят ежегодные медицинские осмотры

#### **Организация питания.**

В МБДОУ организовано 4-х разовое питание: завтрак, II завтрак, обед, полдник. Блюда готовятся на пищеблоках Детского сада. На пищеблоках в достаточном количестве набор оборудования, инвентаря и посуды. Все промаркировано в соответствии с их нахождением в цехах разного назначения (сырой, варёной продукции), в соответствии с приготавливаемым блюдом.

Снабжение детского сада продуктами питания осуществляется поставщиками, выигравшими муниципальный контракт. Поставка продуктов осуществляется строго по заявке учреждения. Привоз продуктов по графику. Каждый поступающий продукт имеет удостоверение качества или сертификат соответствия.

Питание детей в детском саду организуется в соответствии с 20-дневным перспективным меню, разработанным с учётом физиологических потребностей детей в калорийности и пищевых веществах и утвержденным Роспотребнадзором.

### **Общие выводы.**

В МБДОУ «Детский сад № 22 «Журавушка» созданы благоприятные условия для всестороннего развития личности воспитанников. Педагогический процесс обеспечен разнообразным наглядным и дидактическим материалом методическими пособиями и разработками.

Образовательный стандарт и федеральные государственные требования к выполнению основной общеобразовательной программы дошкольного образования выполняются. Предметно-развивающая среда соответствует современным требованиям.

Развивать новые формы сотрудничества детского сада и семьи с целью оказания ей психолого-педагогической поддержки повышения родительской компетентности в вопросах развития, образования и укрепления здоровья детей. Обеспечить необходимые условия для профессионального и личностного роста педагогических работников, их методического сопровождения, для поддержания в коллективе благоприятного климата.

18 апреля 2022г.

Заведующий МБДОУ № 22

 Н. А. Федорова



