

Муниципальное бюджетное учреждение «Центр психолого-педагогической, медицинской и социальной помощи «Доверие»
Волжского муниципального района

РАССМОТРЕНО
на педагогическом совете
МБУ ЦППМСЦ «Доверие»
Протокол № 3
от «20» мая 2025 г.



УТВЕРЖДАЮ
И.о. директора
МБУ ЦППМСЦ «Доверие»
/Ашкельдина К.В./
от «20» мая 2025 г.

Анализ деятельности
МБУ ЦППМСЦ «Доверие»
за 2024 - 2025 учебный год

пгт. Приволжский,
2025 г.

Цели и приоритетные направления деятельности МБУ ЦПМСП «Доверие»

Цель: психолого-педагогическое и методическое сопровождение участников образовательного процесса.

Основные задачи Центра:

- Оказание психолого-педагогической, методической и консультативной помощи участникам образовательного процесса.
- Комплексное обследование детей раннего дошкольного и школьного возраста, имеющих нарушения в физическом, интеллектуальном и эмоциональном развитии с целью оказания им коррекционной помощи.
- Оказание психолого-педагогического сопровождения, коррекционной и коррекционно-развивающей помощи детям, имеющим нарушения в развитии, обучении или адаптации.
- Оказание методической помощи педагогам и специалистам образовательных организаций.
- Организация просветительской деятельности, через работу с родителями, педагогами и администрацией общеобразовательных учреждений по повышению их социально-психологической компетентности в вопросах обучения, воспитания, духовно-нравственного развития детей и подростков;
- Внедрение инновационных методик и современных технологий оказания психолого-педагогической и методической помощи детям и подросткам.
- Профессиональное развитие кадрового состава, развитие системы методического сопровождения специалистов.
- Создание условий для повышения эффективности управления, методического и материально-технического обеспечения центра.

I. Кадровый состав МБУ ЦПМСП «Доверие» в 2024-2025 учебном году

Таблица 1

Должность	Ед.	Образование	Общий стаж / Пед. стаж	Категория
Педагог-психолог	0,35	Высшее	13/13	Высшая
	0,85		41/41	Высшая
Учитель-дефектолог	1	Высшее	39/33	Высшая
Учитель-логопед	1	Высшее	11/11	Высшая
Документовед	0			

Выводы по кадровому составу:

По-прежнему для Центра одной из главных проблем является дефицит кадров. Педагог-психолог на 0,35 ставки в настоящее время в декретном отпуске. Низкий уровень заработной платы по сравнению с другими отраслями, способствует оттоку кадров.

II. Образовательная деятельность

В 2024-2025 учебном году в Центре реализовывались 4 дополнительных общеобразовательных общеразвивающих программ, в соответствии с учебным планом:

- «Знаечка» дополнительная общеобразовательная общеразвивающая программа по развитию познавательной сферы младших школьников.
- «Жизненные навыки» уроки психологии во 2 классе дополнительная общеразвивающая программа по формированию эмоционального интеллекта.
- «Учимся сотрудничать» дополнительная общеразвивающая программа по адаптации учащихся пятых классов к обучению при переходе из начального общего образования в основное.
- «Речеветик» дополнительная общеобразовательная общеразвивающая программа по формированию коммуникативной компетенции у младших школьников «Речеветик»

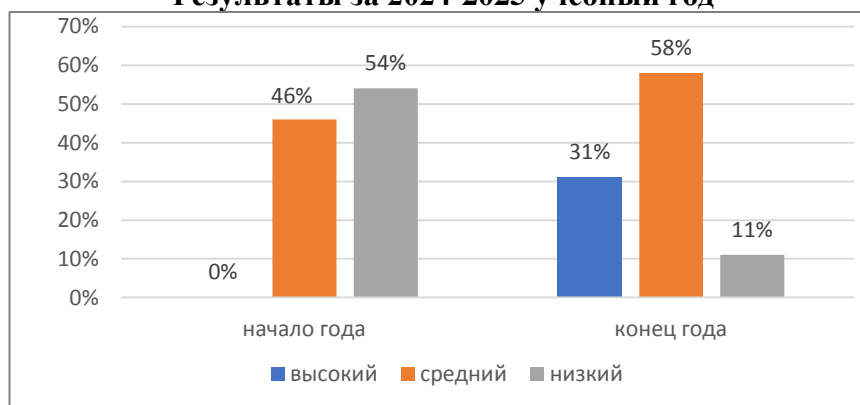
2.1. Реализация дополнительной общеобразовательной общеразвивающей программы по развитию познавательных процессов обучающихся начальной школы «Знаечка».

Участники: обучающиеся 9-10 лет (3 класс) МОУ «Приволжская СОШ». Всего 26 детей.

Основной запрос: Развитие познавательных процессов обучающихся, через восполнение пробелов в учебной программе.

В начале учебного года получены следующие результаты: с высоким уровнем развития - нет, со средним – 12 детей (46 %), с низким уровнем – 14 детей (54 %). После проведения развивающих занятий (проведено 33 занятия) получены следующие результаты: высокий уровень – 8 (31 %), средний уровень – 15 детей (58%), низкий уровень – 3 детей (11%).

Результаты за 2024-2025 учебный год



Таким образом, результаты диагностики подтвердили, что после проведенных дополнительных развивающих занятий результаты улучшились, в том числе и потому что ввелась совместная работа с педагогом и это дает более эффективный результат в динамике.

2.2. Реализация дополнительной общеобразовательной общеразвивающей программы по формированию эмоционального интеллекта «Жизненные навыки» уроки психологии во 2 классе.

Участники: обучающиеся 2 «а» класса МОУ «Приволжская СОШ». Всего 15 человек.

Основной запрос: Формирование эмоционального интеллекта.

Занятия проводились с ноября по март включительно.

Для отслеживания динамики коллектива применялся опрос самих обучающихся.

62% обучающихся считают, что класс стал добрее друг к другу. 100% отмечают, что узнали новые эмоции и способы успокоения. 87% отмечают, что стали больше общаться друг с другом, стали лучше относиться друг к другу. Отдельно отмечают, что узнали, что такое команда и как работать вместе. 5% опрошенных отмечают, что ничего не изменилось, так как они и так были самым лучшим классом. 3% считают, что ничего не поменялось.

Однозначно прослеживается групповая динамика. В начале работы дети не брались за руки, не хотели взаимодействовать, стоять рядом с некоторыми из одноклассников. По итогу программы в играх и заданиях ориентируются на командное выполнение задания. Если улавливают подвох подсказывают другим. Зовут в игру двух обучающихся, которые сами нередко сторонятся класса. Также эти дети начали принимать правила игры вступать в общие игры, а не отсиживаться в стороне.

2.3. Реализация дополнительной общеобразовательной общеразвивающей программы по формированию коммуникативной компетенции у младших школьников «Речеветик».

Участники: обучающиеся 1 «а» класса МОУ «Приволжская СОШ». Всего 23 человека.

Основной запрос: предупредить нарушения письменной речи, преодоление недостатков неречевых функций: слухового и зрительного внимания, восприятия, всех видов памяти, пространственной ориентировки, голосообразования, навыков контроля и самоконтроля.

Коррекционная работа с детьми строилась на комплексном воздействии.

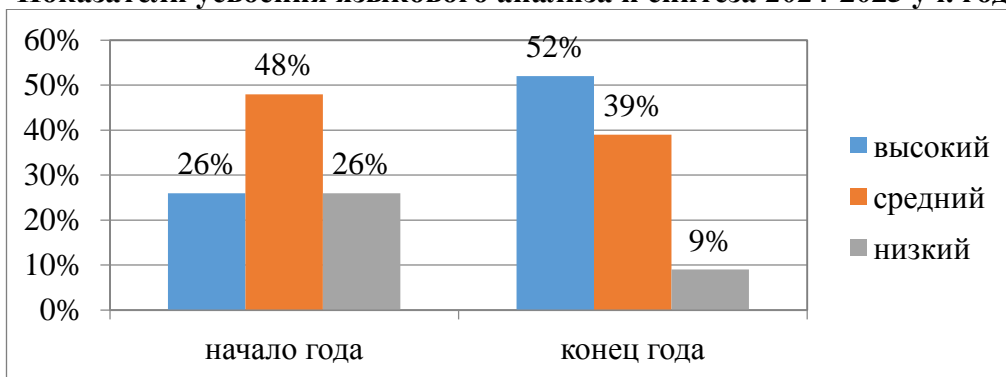
Работа включала следующие направления:

- Пальчиковая гимнастика и артикуляционные упражнения (ежедневно, в течение года);
- Работа в тетрадах и с предметами (штриховка, шнуровка, застёгивание и расстегивание пуговиц, кнопок, плетение косичек);
- Самомассаж рук и «пальчиковый бассейн» (манка, мелкие предметы, вода);
- Зондовый массаж (по показаниям);
- Дыхательная гимнастика;
- Речь и движение

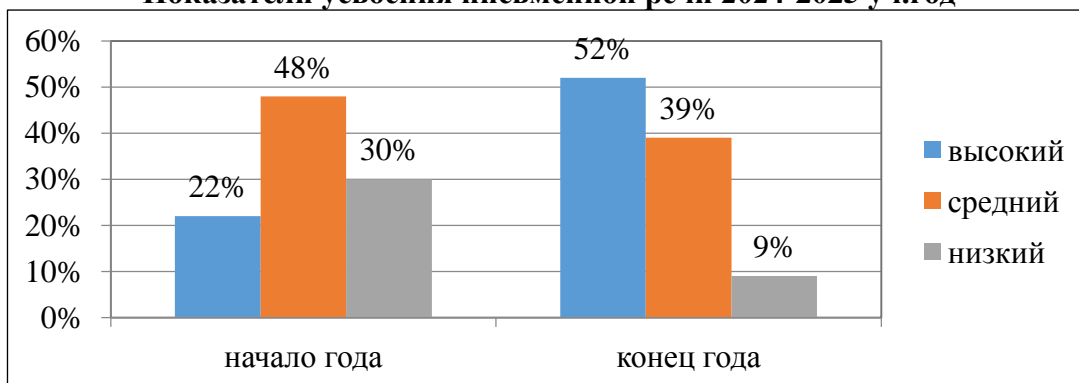
В рамках программы проводилось углубленное обследование детей, поступивших в первый класс. В ходе обследования выявлялись индивидуальные особенности речевого развития. Обследование проводилось по методике Т.А. Фотековой «Диагностика устной речи младших школьников», использовался альбом для логопеда О.Б. Иншаковой. Всего обследовано 23 первоклассника. По результатам обработки протоколов обследования удобно вычертить индивидуальный речевой профиль для каждого ребенка. На нем наглядно видно, какие компоненты речевой системы страдают в большей степени, а какие относительно сохранены.

Сопоставление речевых профилей, полученных при первичном и повторных обследованиях, наглядно показывает динамику речевого развития и свидетельствует о степени эффективности проводимой с детьми работы.

Показатели усвоения языкового анализа и синтеза 2024-2025 уч. год



Показатели усвоения письменной речи 2024-2025 уч.год



2.4. Реализация дополнительной общеобразовательной общеразвивающей программы по адаптации учащихся пятых классов к обучению при переходе из начального общего образования в основное «Учимся сотрудничать».

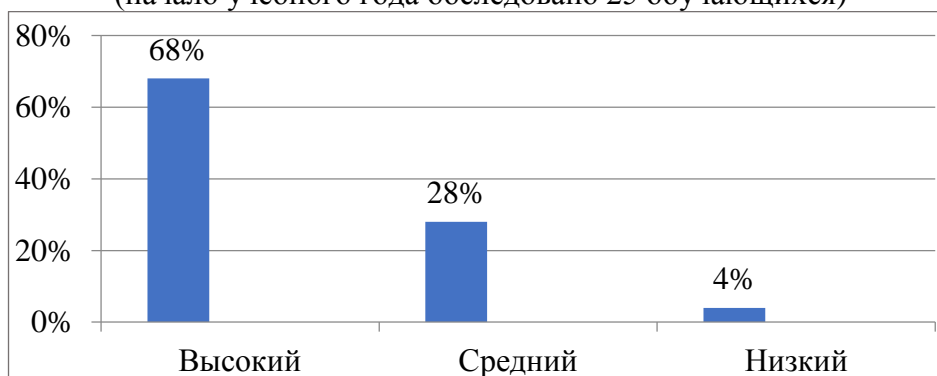
Участники: обучающиеся 5 - го класса МОУ «Приволжская СОШ». Всего 25 человек.

Основной запрос: снижение школьной тревожности, связанной с переходом на новую ступень образования, сплочение коллектива, создание условий для благоприятного психологического климата в классе.

Результативность программы определялась диагностическими исследованиями, которые проходят в 2 этапа. Стартовая диагностика проводилась в начале работы по программе. Её результаты позволили определить уровень школьной тревожности, психологического климата в классе, характер межличностных отношений в классе на текущий момент. Итоговая диагностика проводилась по завершению занятий. По её результатам определялась динамика развития межличностных отношений и сплоченности, уровень школьной тревожности и психологического климата в классе. Основным методом контроля – наблюдение, использовались также методики:

- Анкета для определения состояния психологического климата в классе Л.Г. Федоренко.
- «Социометрия» Д. Морено.
- Методика «Шкала явной тревожности для детей Дж. Тейлора.

Результаты состояния психологического климата методика Л.Г. Федоренко
(начало учебного года обследовано 25 обучающихся)

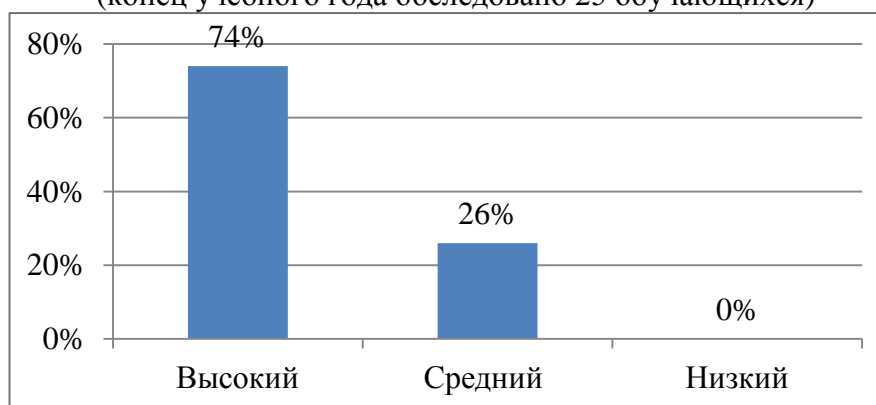


Из гистограммы видно, что детей с *высоким уровнем* (68%). Обучающиеся высоко оценивают психологический климат в классе. Им нравятся ребята, с которыми они учатся, психологический климат оценивают положительно.

Средний уровень - (28%) – отношение нейтральное.

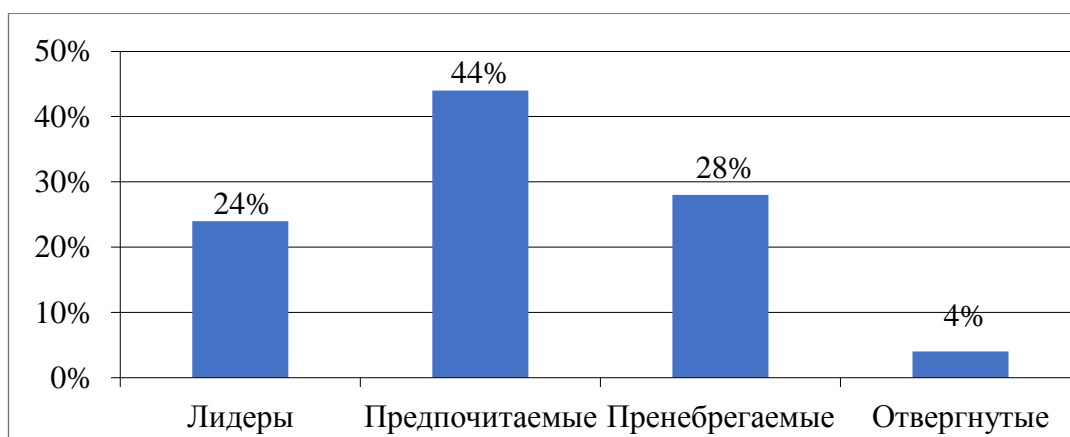
Низкий уровень - 4 % (1 учащийся) отмечает психологический климат в классе как неблагоприятный.

Результаты состояния психологического климата методика Л.Г. Федоренко
(конец учебного года обследовано 25 обучающихся)



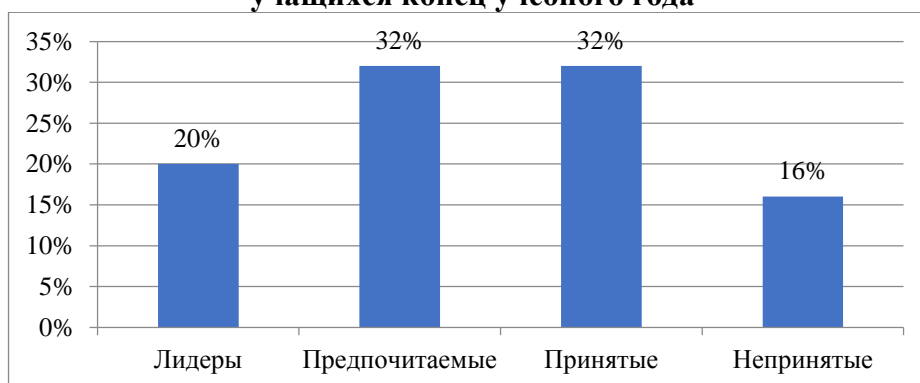
В конце года динамика положительная, психологический климат в классе улучшился. Высокий уровень - (74%). Средний уровень - (26%). Низкий уровень - (0 %)

Результаты социометрического исследования учащихся (начало учебного года)



В начале учебного года пренебрегаемых было 28 % (7 учащихся). 4% (1 учащийся) был отвергнутым.

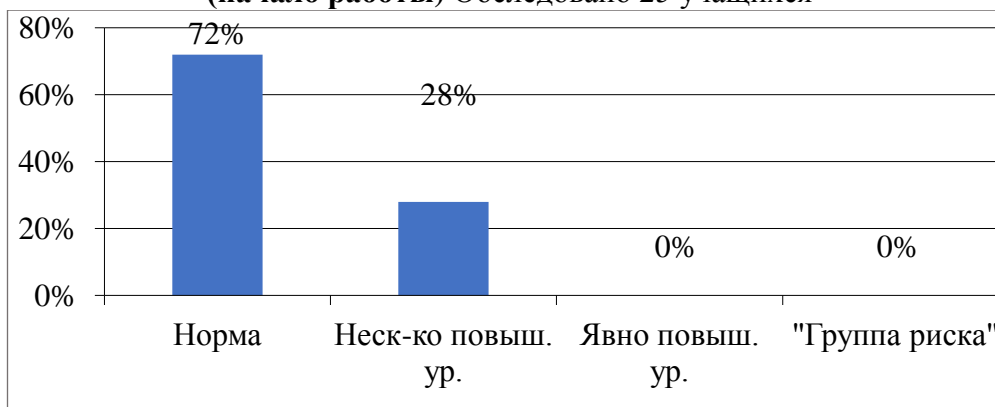
Результаты социометрического исследования учащихся конец учебного года



Лидеров - 5 обучающихся (20%); Предпочитаемых – 8 обучающихся (32%); Принятых – 8 обучающихся (32%); Не принятых – 4 учащихся (16%)

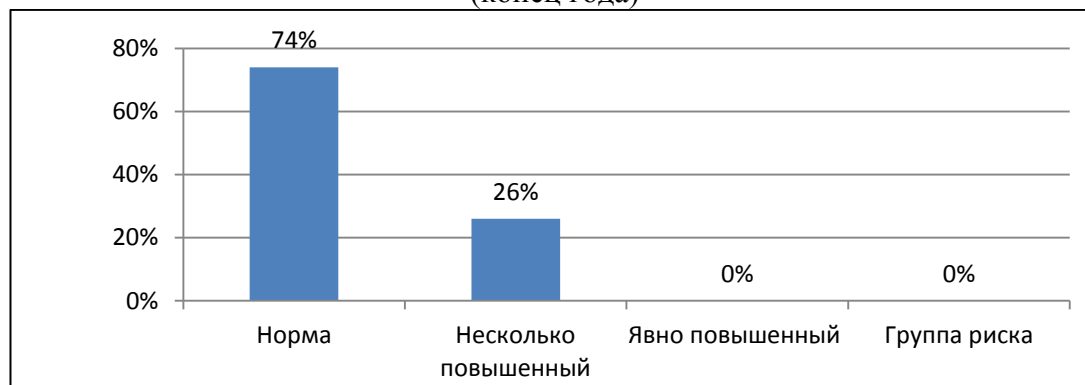
В конце учебного года явных лидеров стало 5 учащихся, предпочитаемых и принятых 64% (16 учащихся), отвергнутых 0%

Результаты уровня школьной тревожности (начало работы) Обследовано 25 учащихся



Нормальный уровень тревожности свойственен 72% (18 учащимся). Они достаточно уверенно чувствуют себя в школе. 7 человек (28%) обладают несколько повышенным уровнем тревожности, т.е. у них могут быть страхи и волнения по поводу вопросов обучения, либо в общении со сверстниками.

Результаты уровня школьной тревожности (конец года)



Нормальный уровень тревожности свойственен 74%. Они достаточно уверенно чувствуют себя в школе. 26% обладают несколько повышенным уровнем тревожности, т.е. у них могут быть страхи и волнения по поводу вопросов обучения, либо в общении со сверстниками.

Выводы о проделанной работе, уровень школьной тревожности снизился, повысилась групповая сплочённость, наблюдается позитивная динамика психологического климата обучающихся, повышение уверенности в себе и в своих возможностях, формирование позитивного отношения к школе, к учителям и одноклассникам.

2.5. Реализация индивидуальных образовательных программ.

В МБУ ЦППМСП «Доверие» также проводятся индивидуальные занятия. Данные занятия посещают дети, нуждающиеся в психолого-педагогическом сопровождении, лица с ограниченными возможностями здоровья. Дети могут посещать занятия как одного специалиста, так и нескольких в зависимости от характера проблемы. Занятия носят поэтапный характер и направлены на коррекцию речи, высших психических функций, познавательной деятельности, сенсорное развитие, мелкой и общей моторики и др.

В 2024-2025 учебном году индивидуальные занятия посещали 21 ребенок. Ограниченность объёма индивидуальной работы обусловлена кадровым вопросом и сложностями дефектов детей, посещающих индивидуальные занятия, что не позволяет набирать большее количество детей.

Качественный анализ результатов логопедической работы показал следующие результаты. Детям с речевыми нарушениями по итогу года поставлены все нарушенные звуки и автоматизированы. В свободной речи, некоторым детям нужен контроль со стороны родителей. Детям с ЗРР запустили активную речь, им рекомендуется дальнейшая логопедическая работа. У детей с нарушением письма также отмечается положительная динамика – грамматических ошибок на письме стало намного меньше. Родителям рекомендовано продолжить работу по обогащению словаря детей, следить за грамматическим оформлением речи, играть в игры, целью которых является развитие грамматических категорий. Развитие связной речи соответствует возрасту у всех детей. У детей развились коммуникативные умения и навыки. У всех детей улучшились память, внимание, мышление, усидчивость. Появились интерес и любовь к занятиям.

У каждого ребенка отмечается динамика в развитии. Незначительная динамика у детей, нерегулярно посещающих занятия или у детей, имеющих сложные отклонения.

Выводы по образовательной деятельности:

Групповыми занятиями за весь учебный год охвачено 89 обучающихся. По индивидуальным программам занимались 21 ребенок: из них 10 дошкольного возраста, 11-школьного возраста. Всего образовательной деятельностью охвачено 110 человека, что на 8 % процентов меньше, чем в прошлом учебном году. Снижение охвата, обусловлено снижением кадровых единиц, по сравнению с прошлым учебным годом.

Таким образом, представленные выше результаты, позволяют сделать выводы о том, что реализация программ содействует личностному и интеллектуальному развитию на каждом возрастном этапе развития личности. Цели и задачи, поставленные в курсах групповых и индивидуальных занятий, частично или полностью решены. Полученные положительные результаты свидетельствуют о целесообразности реализации данных программ в дальнейшем.

III. Диагностическая деятельность

Психодиагностика – это углубленное психолого-педагогическое изучение психологических особенностей ребенка, выявление индивидуальных особенностей и склонностей личности, определение причин нарушений в обучении и развитии, осуществляется через проведение психологических исследований личности с использованием различных методов диагностики.

В октябре 2024 года в общеобразовательных учреждениях района была проведена диагностика эмоционального состояния обучающихся 8-11 классов. По данным представленным школами всего в 8-11 классах 629 обучающихся. В диагностике приняли участие все школы района. Приняли участие в диагностике 501 обучающийся. Всего было проведено 3 методики: опросник суицидального риска (ОСР) (модификация Т.Н. Разуваевой), методика склонности к отклоняющему поведению А. Н. Орел, и опросник детской депрессии М. Ковач.

3.1. Результаты опросника суицидального риска (ОСР) (модификация Т.Н. Разуваевой) – методика диагностики суицидального риска, выявления уровня суицидальных намерений у детей и подростков школьного возраста.

Опросник состоит из нескольких шкал:

- Демонстративность (Д) Стремление привлечь к себе внимание окружающих, добиться от них сочувствия. Может иметь место шантажное поведение, но оно также способно вести к непоправимым последствиям.

- Аффективность (А) Доминирование эмоций над интеллектуальным контролем в оценке событий, особенно в психотравмирующих ситуациях.

- Уникальность (У) Уникальность: восприятие себя и своей жизненной ситуации как исключительного явления, не похожего на другие, и, как следствие, подразумевающего особенные варианты выхода из этой ситуации (суицид).

- Несостоятельность (Н) Отрицательная Я-концепция, представление о своей несостоятельности, никчемности, ненужности.

- Социальный пессимизм (СП) Отрицательная концепция окружающего мира, восприятие мира как источника негатива, боли, опасности и т. д.

- Слом культурных барьеров (КБ) Культ самоубийства. Поиск культурных ценностей и норм, оправдывающих суицид или даже делающих его привлекательным. Копирование суицидальных моделей: поведения из книг и кино.

- Максимализм (М) Инфантильный максимализм ценностных установок. Распространение содержания локального конфликта на все сферы жизни.

- Временная перспектива (ВП) Пессимистические представления о своем будущем, невозможность его конструктивного планирования.

- Антисуицидальный фактор - это показатель, который снижает суицидальный риск. Он представляет собой жизнеутверждающие установки. В определенном смысле это ресурсный показатель для психокоррекции.

Исходя из показателей данных шкал определяется общее значение суицидального риска. В 2024-2025 учебном году в данной диагностике учтены данные 501 обучающегося. Получены следующие показатели: низкий уровень - 306 человек (61%); средний уровень – 162 обучающихся (32%); высокий уровень – 33 обучающихся (7%). Из них 8 кл - 13 человек; 9 кл – 14 человек; 10 кл – 3 человека; 11 класс – 3 человека. Среди них обучающиеся: Петъяльской

школы 1 человек (9 кл); Приволжская - 10 человек (8кл – 3 человека; 9 класс- 4 человек; 10 кл. – 2 человека; 11 кл. – 1 человек); Сотнурская 1 человек (9 кл); Помарская – 5 человек (8 кл. – 2 человека, 9 кл. – 3 человека); Общярская - 1 человек (9 кл); Большепаратская 13 человек (8 класс- 8, 9 кл. – 3, 11 кл. - 2). Карайская и Эмековская нет детей с высоким показателем по данной методике.

3.2. Диагностика по определению склонности к отклоняющемуся поведению (А.Н. Орёл) среди обучающихся 8-11 классов 2024-2025 учебный год.

Предлагаемая методика диагностики склонности к отклоняющемуся поведению (СОП) является стандартизированным тест-опросником, предназначенным для измерения готовности (склонности) подростков к реализации различных форм отклоняющегося поведения. Опросник представляет собой набор специализированных психодиагностических шкал, направленных на измерение готовности (склонности) к реализации отдельных форм отклоняющегося поведения.

Шкалы опросника делятся на содержательные и служебную. Содержательные шкалы направлены на измерение психологического содержания комплекса связанных между собой форм девиантного поведения, то есть социальных и личностных установок, стоящих за этими поведенческими проявлениями.

Служебная шкала предназначена для измерения predisposedness испытуемого давать о себе социально-одобряемую информацию, оценки достоверности результатов опросника в целом, а также для коррекции результатов по содержательным шкалам в зависимости от выраженности установки испытуемого на социально-желательные ответы.

В данном анализе учтены данные 417 обучающихся. В свод не вошли данные МОУ «Большекарамасская СОШ» и МОУ «Помарская СОШ». Большекарамасская представила данные только в процентном соотношении, что не дало включить данные в общую таблицу. А МОУ «Помарская СОШ» провела диагностику по данному направлению по схожей, но другой методике. Их результаты представлены в отдельных таблицах. Данная методика содержит 8 шкал, также имеет отдельно женский и мужской варианты.

Сводная таблица результатов методика определения склонности к отклоняющемуся поведению (Орёл)

Класс	Кол-во обучающихся прин. участ.	Шкалы																				
		Социально желательные ответы кол-во (%)			Склонность к преодолению норм и правил			Склонность к аддиктивному поведению			Склонность к самоповреждающему и саморазрушающему поведению.			Склонность к агрессии и насилию			Шкала волевого контроля эмоц. реакций			Склонности к деликвентному поведению		
		низ	норма	выс	низ	норма	выс	низ	норма	выс	низ	норма	выс	низ	норма	выс	низ	норма	выс	низ	норма	выс
8 класс	147	6	60	81	70	69	8	101	44	2	82	62	3	67	77	3	52	86	9	63	79	5
9 класс	153	6	63	84	79	71	3	94	56	3	82	69	2	67	81	5	56	90	7	67	83	3
10 класс	65	2	17	46	32	31	2	42	23	0	45	20	0	43	20	2	30	31	4	33	31	1
11 класс	52	2	27	23	37	14	1	36	16	0	30	22	0	29	22	1	21	27	4	28	24	0
Всего обучающихся по ОУ	417	16 4%	167 40%	234 56%	218 52 %	185 45%	14 3%	273 66%	139 33%	5 1%	239 57%	173 42%	5 1%	206 49 %	200 48%	11 3%	159 38 %	234 56%	24 6%	191 46 %	217 52%	9 2%

*Без МОУ «Большекармасская СОШ» и МОУ «Помарская СОШ»

Методика СОП (Леус Э.В.) МОУ «Помарская СОШ»

Класс	Количество обучающихся		Шкалы														
			Социально-обусловленное поведение (%)			Деликвентное поведение (%)			Аддиктивное (Зависимое) поведение (%)			Агрессивное поведение (%)			Аутоагрессивное поведение (суицидальное) (%)		
	Всего	Охват	Отсутствие СОП 0-10 баллов	Обнаружено СОП 11-20 баллов	Сформировано СОП 21-30 баллов	Отсутствие ДП 0-10 баллов	Обнаружено ДП 11-20 баллов	Сформировано ДП 21-30 баллов	Отсутствие ЗП 0-10 баллов	Обнаружено ЗП 11-20 баллов	Сформировано ЗП 21-30 баллов	Отсутствие АП 0-10 баллов	Обнаружено АП 11-20 баллов	Сформировано АП 21-30 баллов	Отсутствие СП 0-10 баллов	Обнаружено СП 11-20 баллов	Сформировано СП 21-30 баллов
8А	25	21	2	19	0	20	1	0	21	0	0	18	3	0	19	2	0
8Б	20	15	2	13	0	13	2	0	15	0	0	14	1	0	11	4	0
Итого в 8-х классах	45	36	4	32	0	33	3	0	36	0	0	32	4	0	30	6	0
9А	25	20	3	14	3	19	1	0	19	1	0	19	1	0	14	6	0
9Б	25	20	1	19	0	17	3	0	20	0	0	17	3	0	12	8	0
Итого в 9-х классах	50	40	4	33	3	36	4	0	39	1	0	36	4	0	26	14	0
10	22	19	0	10	9	19	0	0	19	0	0	19	0	0	13	6	0
11	12	12	1	11	0	1	11	0	12	0	0	12	0	0	9	3	0
Всего обучающихся в МОУ	129	107	9	86	12	89	18	0	106	1	0	99	8	0	78	29	0

3.3. Опросник детской депрессии М. Ковач

В рамках данного опросника дети оценивали своё эмоциональное состояние за последние 2 недели. Отдельно по шкалам выявляется степень выраженности негативного настроения, межличностных проблем, неэффективности, истощаемость и одиночество, негативная самооценка. Общий результат в данной методике складывается из суммы баллов по 5-ти показателям.

Общий показатель депрессии по уровням выраженности:

Очень значительно превышает средний уровень (группа риска) - 23 обучающихся (4%)

Значительно выше среднего уровня (группа риска) - 23 обучающихся (4%)

Выше среднего уровня - 45 обучающихся (9%)

Чуть выше среднего уровня – 78 обучающихся (15%)

Средний уровень - 186 обучающихся (36%)

Чуть ниже среднего уровня - 92 обучающихся (18%)

Ниже среднего уровня - 57 обучающихся (11%)

Много ниже среднего уровня - 13 обучающихся (3%)

Значительно ниже среднего уровня - 0

Таким образом, по числовым показателям 169 обучающихся (32%) имеют депрессивные симптомы выраженные выше среднего уровня, из них 46 обучающихся (8%) находятся в группе риска.

Так как, окончательная интерпретация и соотнесение обучающегося к группе риска должна основываться на анализе ответов на отдельные показатели, факторных показателях и их значениях, а также интеграции данных теста с дополнительной информацией, специалисты проводят дополнительную диагностику с ребенком, беседы, в некоторых случаях подключается прямое наблюдение за поведением. На основании проведенной работы, принимается решение о разработке индивидуальной работы с ребенком.

Анализ полученных результатов проведен на районном методическом объединении педагогов-психологов. Специалисты получили рекомендации по сопровождению и траектории работы.

21.01 2025 года во все школы района и лично специалистам была направлена целевая региональная модель профилактики суицидального поведения несовершеннолетних в Республике Марий Эл для изучения и разработки документации на уровне учреждений. Также на родительских собраниях рекомендовано осветить тему: Профилактика суицидального и деструктивного поведения обучающихся, с акцентом на то, что главным инструментом семьи являются доверительные детско-родительские отношения, о необходимости учить детей и самим демонстрировать экологичные формы высвобождения эмоций, также до родителей доводятся номера круглосуточных телефонов доверия. На данный момент проведены родительские собрания с освещением данной темы в МОУ «Большепаратская СОШ», МОУ «Приволжская СОШ», МОУ «Мамасевская СОШ».

IV. Профилактическая и Просветительская деятельность

Психологическое просвещение - раздел профилактической деятельности, направленный на формирование у населения (учителей, воспитателей, школьников, родителей, широкой общественности) положительных установок к психологической помощи, деятельности психолога-практика и расширение кругозора в области психологического знания.

За 2024-2025 учебный год проведены следующие мероприятия просветительского и профилактического характера:

- 1 Участие в слёте молодых педагогов Республики Марий Эл 11-13.10.2024 г.
- 2 Осенняя неделя психологии 18-22.10.2024 г. (провели в МОУ «Приволжская СОШ»).
- 3 Акция «Онлайн психолог».

- 4 Муниципальный конкурс рисунков и поделок «Как прекрасен этот мир» в рамках декады-инвалидов 09.12.2024 г.
- 5 Участие в IV антинаркотическом форуме Республики Марий Эл «Жить! Любить! Верить!» 27.12.2024 г.
- 6 Конкурс на составление рассказа на тему «Блокада Ленинграда» 27.01.25г.
- 7 Выступление в КДН «Итоги диагностики эмоционального состояния, склонности к деструктивным формам поведения обучающихся 8-11 классов ОУ Волжского муниципального района» февраль 2025 г.
- 8 Конкурс чтецов, посвященный ко Дню Защитника Отечества 20.02.2025 г.
- 9 Организовали и провели районный семинар председателей и специалистов ПП консилиумов образовательных организаций Волжского муниципального района на тему «Нормативные изменения в деятельности ПМПК» 25.03.2025 г.
- 10 Викторина «Грамотейка» с учениками 1 класса МОУ «Приволжская СОШ» 07.04.2025 г.
- 11 Распространены листовки через госаблик «Доверие» на тему «Почему в детском коллективе возникает травля?» 08.04.2025 г.
- 12 Интеллектуальная игра «Самые, самые, самые» на День космонавтики 12.04.25г.
- 13 Интеллектуальная игра «Умники и умницы» 12.05.2025 г.
- 14 Выступление на общем родительском собрании при МБДОУ №17 «Ягодка» на тему «Роль семьи в речевом развитии ребенка» 15.05.2025 г.
- 15 Выступление в КДН «Организация работы по предупреждению преступлений против половой неприкосновенности несовершеннолетних и суицидального поведения несовершеннолетних» 06.06.2025 г
- 16 Мероприятия в рамках весенней Недели психологии (МОУ «Приволжская СОШ»). В рамках весенней недели психологии каждый день проводились профилактические мероприятия, в том числе направленные на: психологическое просвещение учащихся,. 21-25.04. 2024 г.
- 17 Проведение конкурса чтецов, посвященной к 80-летию Великой Победы.

Выводы о профилактической и просветительской деятельности: Положительным моментом является сохранение тесного сотрудничества МБУ «ЦППМСП «Доверие» не только с образовательными организациями района, но и с комиссиями АНК и КДН. Появление в некоторых школах, в течение учебного года, штатных педагогов-психологов позволило снизить нагрузку с педагогов-психологов по проведению мероприятий в других школах.

V. Консультативная деятельность

Для участников образовательного процесса всего оказано 410 консультаций: из них для родителей – 300; для педагогов – 102; обучающиеся – 8.

В феврале 2024 года учреждение заключило соглашение о взаимодействии при осуществлении деятельности в сфере постпенитенциарной пробации с федеральным казенным учреждением «Уголовно-исполнительная инспекция» филиалом по г. Волжск и Волжскому району ФКУ УИИ УФСИН России по Республике Марий Эл, в рамках данного соглашения проведено 5 консультаций.

Выводы о консультативной деятельности: всего проведено: 415 консультаций отмечается не значительное снижение охвата консультативной деятельностью родителей и детей, что связано с тем, что в штате недостаточное количество педагогов, чтобы охватить более широкую аудиторию.

VI. Методическая деятельность.

Методическая деятельность позволяет реализовать обмен опытом между педагогами и как следствие способствует пополнению методической копилки и повышению уровня профессионализма педагога. Она предполагает работу по нескольким направлениям: -

повышение уровня образования, посредством курсов повышения квалификации; - организация и участие в методических семинарах; - участие в научно-практических конференциях, как средство трансляции педагогического взгляда на профессиональные проблемы и передового опыта своей деятельности.

6.1.1. Курсы повышения квалификации.

В 2024-2025 учебном году курсы повышения квалификации прошли 4 специалиста по следующим темам:

- 1 «Современные тенденции в обучении и воспитании детей дошкольного и школьного возраста с ОВЗ» (8 часов) 18 мая 2024 год – 2 человека.
- 2 «Использование служб медиации/примирения в профилактической работе образовательных организаций» 16 октября 2024 год.
- 3 «Профилактика психологического насилия в образовательной среде» 15 февраля 2025 год.
- 4 «Чистое поколение-2025» 10 марта 2025 год.
- 5 «Инклюзивное образование: практические подходы и законодательные нормы в рамках реализации ФАОП, обновленных ФГОС и Концепции психолого-педагогического сопровождения» 17 января 2025 год.

6.1.2. Публикации

1. Электронный образовательный портал Университет «XXI век».

- методическая разработка «Метафорические карты в работе с кризисными ситуациями» октябрь 2024 год. (Александрова С.Г.).

6.1.3. Организация деятельности районного методического объединения педагогов-психологов

РМО помогает участникам педагогического процесса в решении конкретных проблем. На заседаниях РМО идёт активный обмен профессиональным опытом между коллегами, знакомство с новыми технологиями, обучение методам психологической диагностики, самоанализ педагогической деятельности, развитие педагогических и творческих способностей, профессиональный рост психологов.

Выступления на РМО учителей-логопедов и воспитателей логопедических групп и пунктов образовательных учреждений:

- «Нейроупражнения как средство коррекции звукопроизношения у детей с дислалией 6 лет», 11.12.2014 г (Ашкельдина К.В.).

- «Нейроигры и нейроупражнения как средство познавательного развития детей с ТНР», 19.02.2025 г (Ширеева Т.И.).

- «Нейроигры для детей с тяжелыми нарушениями речи», 19.02.2025 г (Ашкельдина К.В.).

- «Мое призвание – помогать видеть мир во всем его многообразии», 09.04.25 г (Ширеева Т.И.).

- «Династия учителей: история моей семьи», 09.04.25 г (Ашкельдина К.В.).

Выступления на заседаниях методического объединения педагогов-психологов Волжского муниципального района:

- «Метафорические карты при консультировании». Мастер класс – «Спроси у своего рода», 18.09.2024 г (Александрова С.Г.).

- «Алгоритм организации профилактической деятельности в 2024-2025 учебном году», 18.09.2024 г (Кузьмина С.В.).

- «Анализ профилактической деятельности по вопросам суицида и индивидуального сопровождения детей «группы риска» в ОУ района», 15.11.2024 г (Кузьмина С.В.).

- «Профилактика терроризма и экстремизма», 26.04.2024 г (Кузьмина С.В.).

Выводы о методической деятельности

Сохраняется положительная тенденция взаимодействия специалистов ОУ с Центром. Благодаря грамотно организованной работе в данном направлении у специалистов идет

планомерное накопление опыта работы, а также подготовка материалов к аттестации по результатам профессиональной деятельности.

VIII. Деятельность территориальной психолого-медико- педагогической комиссии (ТПМПК)

Территориальная психолого-медико-педагогическая комиссия (ТПМПК) является структурным подразделением МБУ «ЦППМСП «Доверие».

Основная цель ТПМПК — проведение комплексного диагностического обследования несовершеннолетних и разработка рекомендаций, направленных на определение специальных условий для получения ими образования и сопутствующего психолого-педагогического сопровождения.

Основными задачами ТПМПК являются:

- раннее выявление и предупреждение отклонений в развитии, затрудняющих социальную адаптацию ребенка;
- комплексная, всесторонняя, динамическая диагностика резервных возможностей ребенка и нарушений его развития;
- определение специальных условий для получения образования несовершеннолетними;
- формирование банка данных о детях и подростках с отклонениями в развитии;
- консультирование родителей (законных представителей), педагогических и медицинских работников, непосредственно представляющих интересы ребенка в семье и образовательном учреждении;
- участие в просветительской деятельности, направленной на повышение психолого-педагогической и медико-социальной культуры населения;

В 2024-2025 учебном году через ТПМПК прошли: всего – 105 детей.

Из них: дошкольный возраст (51):

- первично – 42 ребёнка;
- повторно – 9 детей;
- статус инвалид дошкольников - 7

школьный возраст (38):

- первично – 11 обучающихся;
- повторных – 27 обучающихся;
- инвалидов – 24 школьника;
- ПУ-3 студента;
- «Изий» - 5;
- неорганизованные – 8 детей

Всего инвалидов- 34: школьников-24; дошкольников-10.

Выводы о деятельности ТПМПК

Из полученных данных можно сделать вывод о необходимости в дальнейшем продолжить пополнение банка данных о детях с ОВЗ, составлять программы психолого-педагогического сопровождения, отслеживать динамику их развития, методы их обучения и воспитания, оказывать консультативную помощь учителям, классным руководителям, родителям.

Таким образом, необходимо и в дальнейшем поддерживать связь с образовательными учреждениями района с целью выявления детей с особыми потребностями развития и для определения их образовательного маршрута.

Выводы о деятельности в целом.

Таким образом, можно сделать вывод о том, что в 2024-2025 году услуги по муниципальному заданию оказаны в полной мере. Возникла необходимость в сокращении объема муниципального задания, ввиду невозможности выполнения того же объема работ при отсутствии специалистов в штате, в том числе во избежание профессионального выгорания имеющихся специалистов.

Необходимо активизировать работу по проведению семинаров для педагогов по вопросам психолого-педагогического сопровождения.

В настоящее время проблемным вопросом и требующим изменений является, *кадровый вопрос*, при имеющемся фонде оплаты труда нет возможности пригласить специалистов на удовлетворяющую специалистов зарплату, фонд оплаты труда не позволяет, предложить достойную оплату претендентам на вакантные должности.