

Муниципальное дошкольное образовательное учреждение  
детский сад № 6 «Родничок» п. Советский Республики Марий Эл

**СОГЛАСОВАНО**

Педагогическим советом  
МДОУ детский сад № 6  
(протокол от 26 марта 2021 г. № 4)

**УТВЕРЖДАЮ**

Заведующий МДОУ детский сад № 6  
«Родничок» п. Советский РМЭ  
Желонкина Е.О.  
26 марта 2021 г.

**ОТЧЕТ О РЕЗУЛЬТАТАХ САМООБСЛЕДОВАНИЯ**

МДОУ детский сад № 6 «Родничок» п. Советский Республики Марий Эл  
за 2020 год

**Общие сведения об образовательной организации**

Полное наименование образовательного учреждения в соответствии с Уставом	Муниципальное дошкольное образовательное учреждение детский сад № 6 «Родничок» п. Советский Республики Марий Эл.
Руководители образовательного учреждения	Заведующий Желонкина Елена Олеговна Старший воспитатель Чепайкина Валентина Леонидовна
Юридический адрес	425400, Республика Марий Эл, Советский район, п. Советский, ул. Заводская, д.17.
Фактический адрес	425400, Республика Марий Эл, Советский район, п. Советский, ул. Заводская, д.17.
Телефон, факс	8(3638)9-40-56
Адрес электронной почты	sovetskiy-rodnichok1981@yandex.ru
Учредитель	Отраслевой орган администрации «Отдел образования администрации Советского муниципального района»
Дата создания	1981 год
Лицензия	Лицензия от 13.11.2015 г. Рег. № 26. Серия 12ЛО1 №0000624 на осуществление образовательной деятельности. Срок действия лицензии - бессрочно. Приложение № 1 к лицензии на осуществление образовательной деятельности от 13.11.2015 г. Рег. № 26 – имеет право осуществления образовательной деятельности. Уровень общего образования - дошкольное образование.

Муниципальное дошкольное образовательное учреждение детский сад № 6 «Родничок» п. Советский Республики Марий Эл (далее – ДООУ) расположено в жилом районе поселка вдали от производящих предприятий и торговых мест. Здание детского сада построено по типовому проекту. Общая площадь здания 1133 кв.м., из них площадь помещений, используемых непосредственно для нужд образовательного процесса, 990 кв.м.

**Цель деятельности ДООУ** – сохранение и укрепление здоровья детей, обеспечение физической и психической безопасности.

**Основные задачи деятельности ДООУ** - реализация права каждого ребенка на качественное и доступное образование, обеспечивающее равные стартовые условия для полноценного физического и психического развития детей, обеспечение познавательно-речевого, социально-личностного, художественно-эстетического развития детей, как основы их успешного обучения в школе.

**Режим работы ДООУ:** рабочая неделя – пятидневная, с понедельника по пятницу. Длительность пребывания детей в группах – 10 часов. Режим работы групп – с 7:30 до 17:30.

## **Аналитическая часть**

### **I. Оценка образовательной деятельности**

Образовательная деятельность в ДООУ организована в соответствии с Федеральным законом от 29.12.2012 № 273-ФЗ «Об образовании в Российской Федерации», ФГОС дошкольного образования, СП 2.4.3648-20 «Санитарно-эпидемиологические требования к организациям воспитания и обучения, отдыха и оздоровления детей и молодежи».

Образовательная деятельность в группах общеразвивающей направленности осуществляется на основании утвержденной Основной образовательной программы дошкольного образования МДОУ детский сад № 6 «Родничок», которая составлена в соответствии с ФГОС дошкольного образования, санитарно-эпидемиологическими правилами и нормативами, с учетом недельной образовательной нагрузки.

Образовательная деятельность в группе компенсирующей направленности осуществляется по Адаптированной основной образовательной программе для детей с ТНР (ОНР) МДОУ детский сад № 6 «Родничок», разработанной в соответствии с ФГОС ДО, санитарно - эпидемиологическими правилами и нормативами, с учетом недельной нагрузки.

Образовательная деятельность в группах комбинированной направленности осуществляется по Адаптированной основной образовательной программе для детей с ЗПР и по Основной образовательной программе дошкольного образования МДОУ детский сад № 6 «Родничок», разработанной в соответствии с ФГОС ДО, санитарно - эпидемиологическими правилами и нормативами, с учетом недельной нагрузки.

Содержание образовательного процесса в ДООУ осуществляется на основе следующих программ:

- «От рождения до школы» примерная общеобразовательная программа дошкольного образования. Под ред. Н.Е. Вераксы, Т.С. Комаровой, М.А. Васильевой.
- «Программа логопедической работы по преодолению общего недоразвития речи у детей», Т.Б. Филичева, Г.В. Чиркина, Т.В. Туманова.

- «Подготовка к школе детей с задержкой психического развития» под общей ред. С.Г. Шевченко.
- Кроме базисных используют парциальные программы:
- «Основы безопасности детей дошкольного возраста», Н.Н. Авдеева, О.Л. Князева, Р.Б. Стеркина
- И.А. Лыкова Программа художественного воспитания, обучения и развития детей 2-7 лет «Цветные ладошки»
- «Математические ступеньки» Е.А. Колесникова
- «Добро пожаловать в экологию!» Парциальная программа работы по формированию экологической культуры у детей дошкольного возраста. О.А. Воронкевич.

ДООУ посещают 86 воспитанников в возрасте от 2 до 7 лет. В детском саду сформировано 2 группы общеразвивающей направленности, 2 группы комбинированной направленности, 1 группа компенсирующей направленности:

- смешанная ранняя группа общеразвивающей направленности – 19 детей;
- смешанная дошкольная группа общеразвивающей направленности – 25 детей;
- старшая группа комбинированной направленности – 17 детей;
- разновозрастная группа компенсирующей направленности – 9 детей;
- подготовительная группа комбинированной направленности – 16 детей.

Психолого-педагогическое сопровождение образовательного процесса направлено на создание комфортных условий пребывания каждого ребенка в детском саду. Функционирует психолого-педагогический консилиум, целью которого является своевременное выявление детей группы риска и оказание помощи детям и их родителям. Данное сопровождение осуществляется специалистами детского сада: учителями-логопедами, учителем-дефектологом, педагогом-психологом

В 2020 году в МДОУ детский сад № 6 «Родничок» в период пандемии образовательная деятельность с детьми в основном осуществлялась по двум направлениям: в дистанционном режиме с помощью сети «Интернет», а позже во время пребывания детей в дежурных группах. Для качественной организации родителями привычного режима для детей специалистами детского сада систематически проводились консультации, оказывалась методическая помощь.

### Воспитательная работа

Воспитательная работа строится с учетом индивидуальных особенностей детей, с использованием разнообразных форм и методов, в тесной взаимосвязи воспитателей, специалистов и родителей.

Чтобы выбрать стратегию воспитательной работы, в 2020 году проводился анализ состава семей воспитанников.

#### Характеристика семей по составу

Состав семьи	Количество семей	Процент от общего количества семей воспитанников
Полная	76	88%
Неполная с матерью	9	10%
Неполная с отцом	0	0%
В разводе	0	0%
По потере кормильца	1	2%
Оформлено опекунов	0	0%

### Характеристика семей по количеству детей

Количество детей в семье	Количество семей	Процент от общего количества семей воспитанников
Один ребенок	16	19%
Два ребенка	50	58%
Три ребенка и более	20	23%

### Дополнительное образование

В течение 2020 учебного года в ДОО организовывалась работа по дополнительному образованию детей на бесплатной основе (кружковая работа). Кружковая работа проводится во второй половине дня по одному занятию в неделю продолжительностью 15 до 30 минут.

Название кружка	Количество детей	Возраст детей	Направленность дополнительной программы	Руководитель кружка
«Самоделкин»	9	5-6 лет	Художественная	Белавина С.Л.
«Шахматы»	10	5-6 лет	Естественно-научная	Миронченко В.Э.
«Ложкарята»	14	5-7 лет	Художественная	Анисимова Т.И.
«Волшебные блоки Дьенеша»	8	6-7 лет	Естественно-научная	Сундырева А.В.

Также в учреждении предоставляются платные образовательные услуги:

Название кружка	Количество детей	Возраст детей	Направленность дополнительной программы	Руководитель кружка
«Звукарик»	10	5-6 лет	Социально-педагогическая	Чепайкина З.Р.

Вывод: в МДОУ детский сад № 6 «Родничок» п. Советский организована образовательная деятельность в соответствии с основными нормативными документами федерального, регионального и муниципального уровня, что определяет его стабильное функционирование, взаимосвязь всех структурных подразделений, вовлеченность всех сотрудников и родителей в воспитательно-образовательный процесс.

## II. Оценка системы управления организации

Управление ДОО осуществляется в соответствии с действующим законодательством и уставом.

Управление ДОО строится на принципах единоначалия и коллегиальности. Коллегиальными органами управления являются: педагогический совет, общее собрание работников. Единоличным исполнительным органом является руководитель – заведующий.

### Органы управления, действующие в детском саду

Наименование органа	Функции
Заведующий	Контролирует работу и обеспечивает эффективное взаимодействие структурных подразделений организации, утверждает штатное расписание, отчетные документы организации, осуществляет общее руководство детским садом.

Педагогический совет	<p>Осуществляет текущее руководство образовательной деятельностью детского сада, в том числе рассматривает вопросы:</p> <ul style="list-style-type: none"> <li>• развития образовательных услуг;</li> <li>• регламентации образовательных отношений;</li> <li>• разработки образовательных программ;</li> <li>• выбора учебников, учебных пособий, средств обучения и воспитания;</li> <li>• материально-технического обеспечения образовательного процесса;</li> <li>• аттестации, повышении квалификации педагогических работников;</li> <li>• координации деятельности методических объединений</li> </ul>
Общее собрание работников	<p>Реализует право работников участвовать в управлении образовательной организацией, в том числе:</p> <ul style="list-style-type: none"> <li>• участвовать в разработке и принятии коллективного договора, Правил трудового распорядка, изменений и дополнений к ним;</li> <li>• принимать локальные акты, которые регламентируют деятельность образовательной организации и связаны с правами и обязанностями работников;</li> <li>• разрешать конфликтные ситуации между работниками и администрацией образовательной организации;</li> <li>• вносить предложения по корректировке плана мероприятий организации, совершенствованию ее работы и развитию материальной базы</li> </ul>

Вывод: В ДОУ создана структура управления в соответствии с целями и содержанием работы учреждения. Структура и система управления соответствуют специфике деятельности ДОУ. По итогам 2020 года система управления ДОУ оценивается как эффективная, позволяющая учесть мнение работников и всех участников образовательных отношений. В следующем году изменение системы управления не планируется.

### **III. Оценка содержания и качества подготовки обучающихся**

Уровень развития детей анализируется по итогам педагогической диагностики. Формы проведения диагностики:

- диагностические занятия (по каждому разделу программы);
- диагностические срезы;
- наблюдения, итоговые занятия.

Разработаны диагностические карты освоения основной образовательной программы дошкольного образования ДОУ (ООП ДОУ) в каждой возрастной группе. Карты включают анализ уровня развития воспитанников в рамках целевых ориентиров дошкольного образования и качества освоения образовательных областей. Так, результаты качества освоения ООП ДОУ 2020 года выглядят следующим образом:

**Сводная таблица показателей развития детей по видам деятельности за 2019/2020 учебный год  
по МДОУ детский сад № 6 «Родничок» п. Советский РМЭ**

Группа	Показатели развития детей по видам деятельности																					
	Игровая		Коммуни- кативная		Элементар- ная трудовая		Изобрази- тельная		Конструиро- вание		Музыкальн ая		Развитие речи		Восприятие художествен- ной литературы		Двигательн ая		Познавате- льно- исследова- тельская		итоговая	
	НГ	КГ	НГ	КГ	НГ	КГ	НГ	КГ	НГ	КГ	НГ	КГ	НГ	КГ	НГ	КГ	НГ	КГ	НГ	КГ	НГ	КГ
2 младшая группа (16 детей)	2.1	2.8	2.2	2.9	2.2	2.8	2.1	2.9	2.3	2.9	2.3	2.9	2.3	2.8	2.4	2.8	2.5	2.9	2.2	2.8	2.3	2.9
средняя группа (23 ребенка)	2.1.	2.9	2.1	2.6	2.2	2.7	1.9	2.4	1.9	2.5	2.1	2.7	2.6	2.9	2.2	2.9	2.2	2.9	2.2	2.9	2.1	2.7
старшая группа комбинированной направленности группа (5-6 лет 16 детей)	2.2	2.6	1.7	2.5	1.7	2.4	2.0	2.4	1.6	2.2	2.0	2.3	1.6	2.2	1.6	2.0	2.0	2.5	1.4	1.8	1.8	2.5
подготовительная группа (изразновозрастно й) (6-7 лет 10 детей)	2,0	2.9	2,0	2.8	2,0	2.8	2,0	2.6	2,0	2.9	2,9	3.0	2,0	2.8	2,0	2.6	2,0	2.8	2,0	2.8	2,1	2.8
старшая группа компенсирующей направленности с ОНР (4 ребенка)	1,8	2.3	1,8	2.1	2,0	2.3	1,8	2.2	1,7	2.3	2,6	2.6	1,6	2.1	1,8	2.3	1,6	2.4	1,7	2.3	1,8	2.3
подготовительная группа компенсирующей направленности с ОНР (10 детей)	2.5	2.8	2.4	2.8	2.4	2.9	2.3	2.7	2.4	2.7	2.3	2.9	1.9	2.7	2.3	2.7	2.3	2.7	2.3	2.7	2,7	2.7
<b>итоговая</b>	<b>2.1</b>	<b>2.7</b>	<b>2.0</b>	<b>2.6</b>	<b>2.1</b>	<b>2.7</b>	<b>2.0</b>	<b>2.5</b>	<b>2.0</b>	<b>2.6</b>	<b>2.4</b>	<b>2.7</b>	<b>2.0</b>	<b>2.6</b>	<b>2.1</b>	<b>2.6</b>	<b>2.1</b>	<b>2.7</b>	<b>2.0</b>	<b>2.6</b>	<b>2.1</b>	<b>2.7</b>

Вывод:

1. Основная образовательная программа ДОО обеспечивают развитие личности детей дошкольного возраста в различных видах общения и деятельности с учетом их возрастных, индивидуальных психических и физиологических особенностей.

2. Основная образовательная программа ДОО реализуются в полном объеме. Анализ освоения воспитанниками программного материала показывает стабильную динамику по основным направлениям развития.

3. Образовательный процесс организуется в соответствии с действующим законодательством, с соблюдением разумного чередования самостоятельной деятельности детей с организованной образовательной деятельностью. Большое внимание уделяется сохранению и укреплению здоровья детей, их развитию и социализации.

4. В ДОО созданы организационно-методические условия для решения задач по охране жизни и укрепления здоровья детей; обеспечения интеллектуального, личностного и физического развития ребенка; приобщение детей к общечеловеческим ценностям; взаимодействия с семьей для обеспечения полноценного развития ребенка

### **Организация коррекционной работы**

В ДОО создан психолого-педагогический консилиум. Председателем ППк является старший воспитатель, среди членов – специалисты и педагоги с опытом педагогической работы. Основная цель ППк – выявление резервных возможностей развития, определение характера, продолжительности и эффективности коррекционной помощи детям в рамках имеющихся в ДОО возможностей. Члены ППк планируют индивидуально-коррекционные образовательные маршруты, направленные на создание условий для полноценного развития ребенка. ППк выявляет и направляет детей, нуждающихся в коррекционной помощи на ПМПк.

1. Деятельность учителя-логопеда.

В ДОО созданы условия для оказания помощи детям с нарушениями речи. Функционирует 1 группа компенсирующей направленности для детей с ОНР 5-7 лет. Работа учителя-логопеда направлена на коррекцию звукопроизношения и развитие речемыслительной деятельности детей. Данная работа проводится в тесном контакте с воспитателями, специалистами и родителями. Постоянно организуются индивидуальные беседы, консультации, мастер-классы.

Мониторинг речевого развития детей в подготовительной группе в конце учебного года показал, что коррекционная работа велась планомерно и эффективно. Уровень развития речи детей с ОНР повысился на 34% и составил 85%, (95%- прошлый выпуск), что соответствует высокому уровню (фонематическое восприятие – 84% (98%); звукопроизношение – 87% (70%); лексико-грамматический строй – 83% (94%); связная речь – 87% (92%); чтение – 80% (100%). Высокий уровень развития речи имеют 6 детей, 3 ребенка с уровнем выше среднего и 1 ребенок со средним уровнем развития речи.

Таким образом, к концу коррекционного обучения уровень развития речи детей с ОНР значительно повысился, что говорит об эффективности проведенной логопедической работы. Все дети выпущены в общеобразовательные школы: с хорошей речью – 8 детей и со значительным улучшением речи – 2 ребенка.

2. Психолого-педагогическая деятельность.

Согласно ФГОС ДО в ДОУ может проводиться оценка развития детей, его динамики, в том числе измерение их личностных образовательных результатов. Такая оценка производится педагогами совместно с педагогом-психологом в рамках психолого-педагогической диагностики (или мониторинга). Психолого-педагогическая диагностика понимается как оценка развития и его динамики у детей дошкольного возраста. Обязательным требованием является связь такой оценки с оценкой эффективности педагогических действий и дальнейшим планированием образовательной программы. Психологическая диагностика включает следующие разделы:

- диагностика психического развития детей всех возрастных групп;
- диагностика адаптации ребенка к условиям детского сада; - психодиагностика психологической готовности к обучению в школе;
- диагностика особенностей эмоционального состояния дошкольников.

В 2020 году в младшую группу прибыли 11 детей. Для наблюдения за адаптационным периодом на каждого ребенка был заведен адаптационный лист, где отмечали: аппетит, сон, настроение, общение со сверстниками, взрослыми, индивидуальные особенности. По данным адаптационных листов можно сделать следующие выводы: 73% детей (8 человек) – легко адаптировались к условиям детского сада, 27 % детей (3 человека) – имеют среднюю степень адаптации и 0% (нет таких детей) – с тяжелой степенью адаптации. Исходя из полученных результатов, можно сделать вывод, что в целом процесс адаптации в младшей группы проходит успешно. Дети легко идут на контакты друг с другом, взрослыми, хорошо кушают, спят, легко расстаются с родителями – все это показатели успешной адаптации.

В течение года совместно с педагогами группы проводилась коррекционно-развивающая работа, направленная на развитие интеллектуальной сферы, мотивационной и социально-психологической сферы воспитанников подготовительной группы на основе программы Ю.В. Останковой «Система коррекционно-развивающих занятий по подготовке детей к школе». Представленный курс занятий отличается высокой динамичностью, т.к. включает в себя, интеллектуально-развивающие игры и задания, целый комплекс физических и кинезиологических упражнений, пальчиковую гимнастику. Как показали результаты итоговой диагностики, благодаря данной коррекционно - развивающей работе наблюдается положительная динамика по всем параметрам готовности детей к школе. Дети стали более активными, уверенными в своих силах и возможностях. К концу учебного года улучшились их графические навыки и зрительно-моторные координации, сформировалась произвольность, улучшились процессы памяти и внимания. Таким образом, по результатам итоговой диагностики большинство воспитанников подготовительной группы готовы к обучению в школе (85% воспитанников показали высокий результат, 15% - выше среднего).

### 3. Деятельность учителя-дефектолога.

В течение года основная деятельность учителя-дефектолога была направлена на коррекционную работу с детьми с ЗПР, имеющими нарушения в познавательной сфере. На начало года уровень развития психических функций детей с ЗПР 5-6 лет составил 45%, что значительно ниже возрастной нормы.

Занятия проводились с детьми, имеющими заключение ПМПК, в котором указана необходимость занятий с учителем-дефектологом. Исходя из особых потребностей в обучении детей, была составлена Адаптированная основная



образовательная программа для детей ЗПР, которая реализовывалась как на подгрупповых занятиях, так и на индивидуальных коррекционных занятиях.

В конце года была проведена итоговая диагностика, которая показала, что уровень развития психических функций детей с ЗПР 5-6 лет составил 55%, что свидетельствует об эффективности проведенной дефектологической работы.

#### **IV. Оценка организации учебного процесса (воспитательно-образовательного процесса)**

Учебный процесс в ДООУ осуществляется в соответствии с учебным планом, который учитывает рекомендации программ «От рождения до школы» под ред. Н.Е.Вераксы, Т.С.Комаровой, М.А.Васильевой в общеразвивающих группах, «Подготовка к школе детей с задержкой психического развития» под ред. С.Г.Шевченко в группе для детей с задержкой психического развития, «Программа логопедической работы по преодолению общего недоразвития речи у детей», Т.Б.Филичевой, Г.В. Чиркиной, Т.В. Тумановой в группе для детей с тяжёлыми нарушениями речи.

В учебный план включены основные направления, обеспечивающие познавательное, речевое, социально-коммуникативное, художественно-эстетическое и физическое развитие детей. Реализация учебного плана происходит с обязательным учетом принципа интеграции образовательных областей в соответствии с возрастными возможностями и особенностями воспитанников.

В ДООУ соблюдаются предельно допустимые нормы учебной нагрузки согласно СанПиН 1.2.3685-21. Продолжительность занятий соответствует:

- в группах с детьми от 1,5 до 3 лет – до 10 мин;
- в группах с детьми от 3 до 4 лет – до 15 мин;
- в группах с детьми от 4 до 5 лет – до 20 мин;
- в группах с детьми от 5 до 6 лет – до 25 мин;
- в группах с детьми от 6 до 7 лет – до 30 мин.

Между занятиями в рамках образовательной деятельности предусмотрены перерывы продолжительностью не менее 10 минут.

В основе образовательного процесса в ДООУ лежит взаимодействие педагогических работников, администрации и родителей. Основными участниками образовательного процесса являются дети, родители, педагоги.

Основные форма организации образовательного процесса:

- совместная деятельность педагогического работника и воспитанников в рамках организованной образовательной деятельности по освоению основной общеобразовательной программы;
- самостоятельная деятельность воспитанников под наблюдением педагогического работника.

Основной формой занятия является игра. Образовательная деятельность с детьми строится с учётом индивидуальных особенностей детей и их способностей. Выявление и развитие способностей воспитанников осуществляется в любых формах образовательного процесса.

Чтобы не допустить распространения коронавирусной инфекции, администрация ДООУ ввела в 2020 году дополнительные ограничительные и профилактические меры в соответствии с СП 3.1/2.4.3598-20:

- ежедневный усиленный фильтр воспитанников и работников – термометрию с помощью бесконтактных термометров и опрос на наличие признаков инфекционных заболеваний. Лица с признаками инфекционных заболеваний изолируются, а ДОО уведомляет территориальный орган Роспотребнадзора;
- еженедельную генеральную уборку с применением дезинфицирующих средств, разведенных в концентрациях по вирусному режиму;
- ежедневную влажную уборку с обработкой всех контактных поверхностей, игрушек и оборудования дезинфицирующими средствами;
- дезинфекцию посуды, столовых приборов после каждого использования;
- бактерицидные установки в групповых комнатах и помещениях ДОО;
- частое проветривание групповых комнат в отсутствие воспитанников;
- проведение всех занятий в помещениях групповой ячейки или на открытом воздухе отдельно от других групп;
- требование о заключении врача об отсутствии медицинских противопоказаний для пребывания в детском саду ребенка, который переболел или контактировал с больным COVID-19.

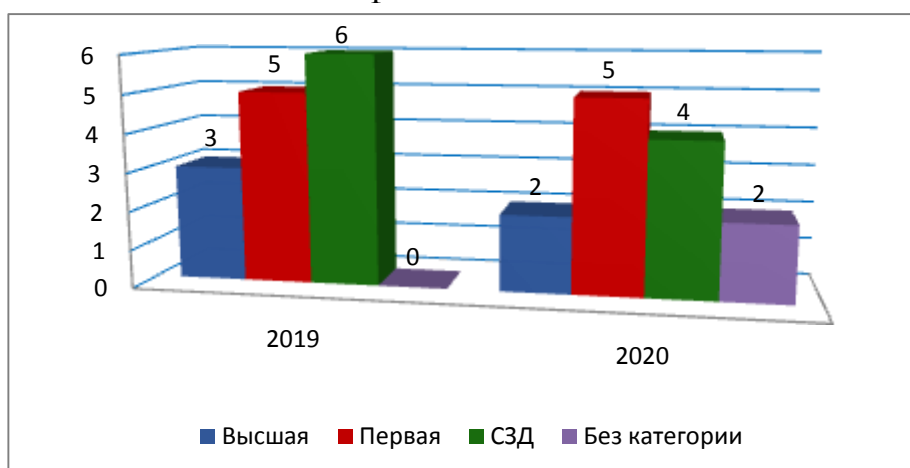
## V. Оценка качества кадрового обеспечения

ДОО полностью укомплектовано педагогами согласно штатному расписанию. Всего работают 30 человек. Педагогический коллектив детского сада насчитывает 13 специалистов.

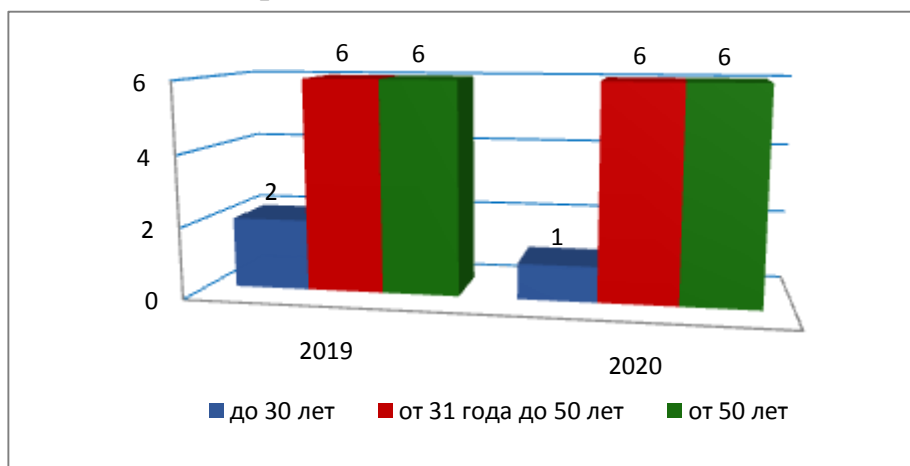
За 2020 год педагогические работники прошли аттестацию и получили первую квалификационную категорию – 2 воспитателя.

В детском саду работают: заведующий, старший воспитатель, 2 учителя-логопеда, музыкальный руководитель, педагог-психолог, учитель-дефектолог, 8 воспитателей.

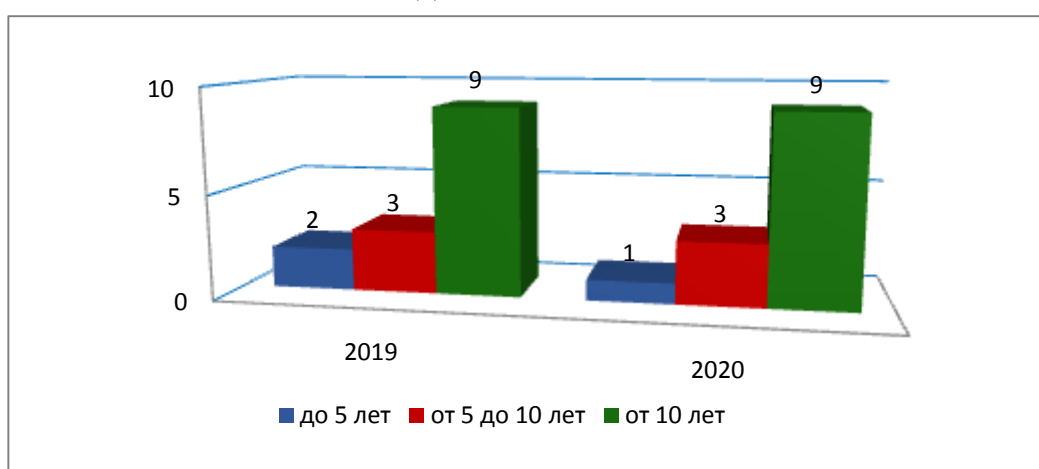
Квалификация педагогов



### Возраст педагогического состава



### Стаж педагогического состава



В педагогический состав входят в основном педагоги со стажем педагогической деятельности больше 10 лет. В ДОУ функционирует система наставничества – молодым педагогам обеспечено профессиональное сопровождение опытными педагогами-наставниками и в рамках работы «Школы молодого педагога».

Дошкольное образовательное учреждение принимает участие в работе международных, межрегиональных, республиканских, районных методических объединениях, семинарах, мастер-классах, конкурсах. В 2020 году педагоги ДОУ приняли участие:

- в районном соревновании по лыжным гонкам;
- в районном соревновании по пинг-понгу;
- в районном соревновании по шашкам и шахматам;
- в районном конкурсе-акции «Я в Профсоюзе», заняли первое место.

Вывод: Педагоги постоянно повышают свой профессиональный уровень, эффективно участвуют в работе методических объединений, знакомятся с опытом работы своих коллег и других дошкольных учреждений, а также саморазвиваются. Все это в комплексе дает хороший результат в организации педагогической деятельности и улучшении качества образования и воспитания дошкольников.

### VI. Оценка учебно-методического и библиотечно-информационного обеспечения

В ДОУ библиотека является составной частью методической службы. Библиотечный фонд располагается в методическом кабинете, кабинетах специалистов,

группах детского сада. Библиотечный фонд представлен методической литературой по всем образовательным областям основной общеобразовательной программы, детской художественной литературой, периодическими изданиями, а также другими информационными ресурсами на различных электронных носителях.

В 2020 году детский сад пополнил учебно-методический комплект к основной образовательной программе дошкольного образования «От рождения до школы» в соответствии с ФГОС ДО. Приобрели наглядно-дидактические пособия по всем образовательным областям, картины для рассматривания, плакаты; комплекты для оформления родительских уголков, детскую художественную литературу для чтения детям.

Все компьютеры ДОО подключены к сети Интернет. Связь и обмен информацией с различными организациями осуществляется посредством электронной почты. Педагоги имеют возможность использовать книжный фонд, периодические издания и Интернет-ресурсы для подготовки к педсоветам, родительским собраниям, самообразования, а также в работе с детьми.

Вывод: оборудование и оснащение методического кабинета достаточно для реализации образовательных программ. В методическом кабинете созданы условия для возможности организации совместной деятельности педагогов, кабинет оснащен техническим и компьютерным оборудованием.

## **VII. Оценка материально-технической базы**

В ДОО сформирована материально-техническая база для реализации образовательных программ, жизнеобеспечения и развития детей.

Территория ДОО составляет 8 863 кв.м. Территория: благоустроенная, имеет достаточное озеленение, по всему периметру ограждена забором, имеется уличное освещение.

Каждая группа имеет прогулочные площадки, оформленные в соответствии с программными и возрастными требованиями, с рационально расположенным оборудованием и зоной свободной площадки для подвижных игр. К началу летнего оздоровительного сезона на всех площадках были покрашены и отремонтированы постройки и малые архитектурные формы.

На участке ДОО имеется спортивная площадка, включающая: зону для игр, яму с песком для прыжков, спортивно-игровое оборудование, для выполнения программных задач и упражнений.

Эстетическую среду территории обеспечивают цветочные клумбы.

В здании ДОО предусмотрены проектом и оборудованы 6 групповых помещений, общая площадь которых составляет 1133 м.кв. Все групповые помещения имеют достаточное оснащение для организации режимных моментов, непосредственно образовательной деятельности, игровой деятельности.

В детском саду оборудованы помещения:

- групповые помещения – 6;
- кабинет заведующего – 1;
- методический кабинет – 1;
- музыкально - спортивный зал – 1;
- кабинет учителя-логопеда – 1;
- кабинет педагога-психолога – 1
- кабинет учителя-дефектолога;

- пищеблок – 1;
- прачечная – 1;
- медицинский кабинет – 1;
- процедурный кабинет – 1;

При создании предметно-развивающей среды воспитатели учитывают возрастные, индивидуальные особенности детей своей группы. Оборудованы групповые комнаты, включающие игровую, познавательную, обеденную зоны.

Наличие современной информационно – технической базы:

- компьютер – 4 шт;
  - ноутбук;
  - сканер – 2 шт.;
  - принтер – 4 шт.;
  - музыкальный центр;
  - мультимедийный проектор;
  - экран;
  - слайдер;
  - ламинатор.
- выход в интернет, Wi-Fi, электронная почта.

В 2020 году ДООУ провел текущий ремонт групповых и спальных помещений, 2 лестничных пролетов, кабинета педагога-психолога, кабинета учителя-логопеда, музыкального зала, пищеблока.

Для обеспечения безопасности детей и работников здание ДООУ оборудовано пожарной сигнализацией, а также тревожной сигнализацией, что позволяет своевременно и оперативно вызвать наряд охраны в случае чрезвычайной ситуации. Для этого с соответствующими организациями заключены контракты на оказание услуг по обслуживанию АПС и договор о выезде нарядов вневедомственной охраны при срабатывании тревожной сигнализации.

Обеспечение условий безопасности в учреждении выполняется локальными нормативно-правовыми документами: приказами, инструкциями, положениями. Назначены ответственные лица за безопасность.

Для комплексной безопасности и антитеррористической защищенности в ДООУ оборудованы звонки на входных дверях, уличное освещение, видеонаблюдение.

В соответствии с требованиями законодательства по охране труда систематически проводятся разного вида инструктажи: вводный (при поступлении), первичный (с вновь поступившими), повторный, что позволяет персоналу владеть знаниями по охране труда и технике безопасности, правилами пожарной безопасности, действиям в чрезвычайных ситуациях.

На каждом этаже ДООУ имеется план эвакуации. Учреждение полностью укомплектовано первичными средствами пожаротушения (огнетушителями), которые поддерживаются в состоянии постоянной готовности. Соблюдаются требования к содержанию эвакуационных выходов. Пути эвакуации оборудованы аварийным освещением.

Ежегодно отрабатывается план эвакуации воспитанников и работников на случай возникновения пожара, разработан паспорт безопасности, а также паспорт дорожной безопасности.

Вывод: в детском саду созданы материально-технические условия, позволяющие обеспечить комфортное и безопасное пребывание детей, плодотворную

деятельность педагогического коллектива по познавательно-речевому, художественно-эстетическому, физическому, социально-личностному развитию, оздоровлению всех воспитанников, что позволяет достичь качественного образования. Материально-техническое состояние детского сада и территории соответствует действующим санитарно-эпидемиологическим требованиям к устройству, содержанию и организации режима работы в дошкольных организациях, правилам пожарной и антитеррористической безопасности, требованиям охраны труда

## **VI. Оценка функционирования внутренней системы оценки качества образования.**

Мониторинг качества образовательной деятельности в 2020 году показал хорошую работу педагогического коллектива по всем показателям. Состояние здоровья и физического развития воспитанников удовлетворительные. 86% воспитанников подготовительных групп показали высокие показатели готовности к школьному обучению.

В 2020 году проводилось анкетирование, в котором приняли участие родители воспитанников, получены следующие результаты:

- доля получателей услуг, положительно оценивающих доброжелательность и вежливость работников организации, – 85 процентов;
- доля получателей услуг, удовлетворенных компетентностью работников организации, – 80,8 процентов;
- доля получателей услуг, удовлетворенных материально-техническим обеспечением организации, – 75 процентов;
- доля получателей услуг, удовлетворенных качеством предоставляемых образовательных услуг, – 96,2 процента;
- доля получателей услуг, которые готовы рекомендовать организацию родственникам и знакомым, – 93 процента.

Анкетирование родителей показало высокую степень удовлетворенности качеством предоставляемых услуг.

### **Результаты анализа показателей деятельности организации**

Данные приведены по состоянию на 31.12.2020.

Показатели	Единица измерения	Количество
<b>Образовательная деятельность</b>		
Общее количество воспитанников, которые обучаются по программе дошкольного образования, в том числе обучающиеся:	человек	86
в режиме полного дня (8–12 часов)		86
в режиме кратковременного пребывания (3–5 часов)		0
в семейной дошкольной группе		0
по форме семейного образования с психолого-педагогическим сопровождением, которое организует детский сад		0

Общее количество воспитанников в возрасте до трех лет	человек	11
Общее количество воспитанников в возрасте от трех до восьми лет	человек	75
Количество (удельный вес) детей от общей численности воспитанников, которые получают услуги присмотра и ухода, в том числе в группах:	человек (процент)	
8–12-часового пребывания		86 (100%)
12–14-часового пребывания		0 (0%)
круглосуточного пребывания		0 (0%)
Численность (удельный вес) воспитанников с ОВЗ от общей численности воспитанников, которые получают услуги:	человек (процент)	16 (19%)
по коррекции недостатков физического, психического развития		7 (8%)
обучению по образовательной программе дошкольного образования		16 (19%)
присмотру и уходу		16 (19%)
Средний показатель пропущенных по болезни дней на одного воспитанника	день	10
Общая численность педработников, в том числе количество педработников:	человек	13
с высшим образованием		9
высшим образованием педагогической направленности (профиля)		9
средним профессиональным образованием		4
средним профессиональным образованием педагогической направленности (профиля)		4
Количество (удельный вес численности) педагогических работников, которым по результатам аттестации присвоена квалификационная категория, в общей численности педагогических работников, в том числе:	человек (процент)	7 (54%)
с высшей		2 (15%)
первой		5 (39%)
Количество (удельный вес численности) педагогических работников в общей численности педагогических	человек (процент)	

работников, педагогический стаж работы которых составляет: до 5 лет		1 (7%)
больше 30 лет		5 (38%)
Количество (удельный вес численности) педагогических работников в общей численности педагогических работников в возрасте: до 30 лет	человек (процент)	1 (7%)
от 55 лет		6 (46%)
Численность (удельный вес) педагогических и административно-хозяйственных работников, которые за последние 5 лет прошли повышение квалификации или профессиональную переподготовку, от общей численности таких работников	человек (процент)	14 (93%)
Численность (удельный вес) педагогических и административно-хозяйственных работников, которые прошли повышение квалификации по применению в образовательном процессе ФГОС, от общей численности таких работников	человек (процент)	13 (87%)
Соотношение «педагогический работник/воспитанник»	человек/ человек	7/1
Наличие в детском саду: музыкального руководителя	да/нет	да
инструктора по физической культуре		нет
учителя-логопеда		да
логопеда		нет
учителя-дефектолога		да
педагога-психолога		да
<b>Инфраструктура</b>		
Общая площадь помещений, в которых осуществляется образовательная деятельность, в расчете на одного воспитанника	кв. м	10,4
Площадь помещений для дополнительных видов деятельности воспитанников	кв. м	86
Наличие в детском саду: физкультурного зала	да/нет	нет



музыкального зала		да
прогулочных площадок, которые оснащены так, чтобы обеспечить потребность воспитанников в физической активности и игровой деятельности на улице		да

**Вывод:** анализ показателей указывает на то, что ДООУ имеет достаточную инфраструктуру, которая соответствует требованиям СП 2.4.3648-20 «Санитарно-эпидемиологические требования к организациям воспитания и обучения, отдыха и оздоровления детей и молодежи» и позволяет реализовывать образовательные программы в полном объеме в соответствии с ФГОС ДО.

ДООУ укомплектовано достаточным количеством педагогических и иных работников, которые имеют высокую квалификацию и регулярно проходят повышение квалификации, что обеспечивает результативность образовательной деятельности.

МДОУ детский сад № 6 «Родничок» планирует в перспективе:

1. Продолжить организацию образовательной деятельности в соответствии с ФГОС ДО;
2. Повышать профессиональный уровень педагогов в соответствии с ФГОС ДО и профессиональным стандартом педагога;
3. Продолжать работу по взаимодействию с семьями воспитанников для вовлечения их в образовательный процесс ДООУ и организации педагогического сопровождения, используя различные формы сотрудничества;
4. Продолжать совершенствовать материально-техническую базу в соответствии с ФГОС ДО.