

Муниципальное дошкольное образовательное учреждение
детский сад № 6 «Родничок» п. Советский Республики Марий Эл

СОГЛАСОВАНО

Педагогическим советом
МДОУ детский сад № 6
(протокол от 10 апреля 2020 г. № 4)

УТВЕРЖДАЮ



Заведующий
МДОУ детский сад №6 «Родничок»
Желонкина Е.О.
10 апреля 2020 г.

ОТЧЕТ О РЕЗУЛЬТАТАХ САМООБСЛЕДОВАНИЯ

МДОУ детский сад № 6 «Родничок» п. Советский Республики Марий Эл
за 2019 год

Аналитическая часть

I. Общие сведения об образовательной организации

Полное наименование образовательного учреждения в соответствии с уставом	Муниципальное дошкольное образовательное учреждение детский сад № 6 «Родничок» п. Советский Республики Марий Эл.
Руководители образовательного учреждения	Заведующий Желонкина Елена Олеговна Старший воспитатель Чепайкина Валентина Леонидовна
Юридический адрес	425400, Республика Марий Эл, Советский район, п. Советский, ул. Заводская, д.17.
Фактический адрес	425400, Республика Марий Эл, Советский район, п. Советский, ул. Заводская, д.17.
Телефон, факс	8(3638)9-40-56
Адрес электронной почты	sovetskiy-rodnichok1981@yandex.ru
Учредитель	Отраслевой орган местной администрации «Отдел образования по делам молодежи администрации муниципального образования «Советский муниципальный район»
Дата создания	1981 год
Лицензия	Лицензия от 13.11.2015 г. Рег. № 26. Серия 12ЛО1 №0000624 на осуществление образовательной деятельности. Срок действия лицензии - бессрочно. Приложение № 1 к лицензии на осуществление образовательной деятельности от 13.11.2015 г. Рег. №26 – имеет право осуществления образовательной деятельности. Уровень общего образования - дошкольное образование.

Муниципальное дошкольное образовательное учреждение детский сад № 6 «Родничок» п. Советский Республики Марий Эл расположено в жилом районе поселка вдали от производящих предприятий и торговых мест. Здание детского сада построено по типовому проекту. Общая площадь здания 1133 кв.м., из них площадь помещений, используемых непосредственно для нужд образовательного процесса, 990 кв. м.

Цель деятельности детского сада – сохранение и укрепление здоровья детей, обеспечение физической и психической безопасности.

Основные задачи деятельности детского сада - реализация права каждого ребенка на качественное и доступное образование, обеспечивающее равные стартовые условия для полноценного физического и психического развития детей, обеспечение познавательно-речевого, социально-личностного, художественно-эстетического развития детей, как основы их успешного обучения в школе.

Режим работы детского сада: рабочая неделя – пятидневная, с понедельника по пятницу. Длительность пребывания детей в группах – 10 часов. Режим работы групп – с 7:30 до 17:30.

II. Оценка системы управления организации

Управление детским садом осуществляется в соответствии с действующим законодательством и уставом детского сада.

Управление детским садом строится на принципах единоначалия и коллегиальности. Коллегиальными органами управления являются: педагогический совет, общее собрание работников. Единоличным исполнительным органом является руководитель – заведующий.

Органы управления, действующие в детском саду

Наименование органа	Функции
Заведующий	Контролирует работу и обеспечивает эффективное взаимодействие структурных подразделений организации, утверждает штатное расписание, отчетные документы организации, осуществляет общее руководство детским садом.
Педагогический совет	Осуществляет текущее руководство образовательной деятельностью детского сада, в том числе рассматривает вопросы: <ul style="list-style-type: none"> • развития образовательных услуг; • регламентации образовательных отношений; • разработки образовательных программ; • выбора учебников, учебных пособий, средств обучения и воспитания; • материально-технического обеспечения образовательного процесса; • аттестации, повышении квалификации педагогических работников; • координации деятельности методических объединений

Общее собрание работников	<p>Реализует право работников участвовать в управлении образовательной организацией, в том числе:</p> <ul style="list-style-type: none"> • участвовать в разработке и принятии коллективного договора, Правил трудового распорядка, изменений и дополнений к ним; • принимать локальные акты, которые регламентируют деятельность образовательной организации и связаны с правами и обязанностями работников; • разрешать конфликтные ситуации между работниками и администрацией образовательной организации; • вносить предложения по корректировке плана мероприятий организации, совершенствованию ее работы и развитию материальной базы
---------------------------	---

Вывод: В МДОУ создана структура управления в соответствии с целями и содержанием работы учреждения. Структура и система управления соответствуют специфике деятельности детского сада. По итогам 2019 года система управления детского сада оценивается как эффективная, позволяющая учесть мнение работников и всех участников образовательных отношений. В следующем году изменение системы управления не планируется.

III. Оценка образовательной деятельности

Образовательная деятельность в детском саду организована в соответствии с Федеральным законом от 29.12.2012 № 273-ФЗ «Об образовании в Российской Федерации», ФГОС дошкольного образования, СанПиН 2.4.1.3049-13 «Санитарно-эпидемиологические требования к устройству, содержанию и организации режима работы дошкольных образовательных организаций».

Образовательная деятельность в группах общеразвивающей направленности осуществляется на основании утвержденной основной образовательной программы дошкольного образования, которая составлена в соответствии с ФГОС дошкольного образования, санитарно-эпидемиологическими правилами и нормативами, с учетом недельной образовательной нагрузки.

Образовательная деятельность в группах компенсирующей направленности осуществляется по адаптированной основной образовательной программе для детей с ОНР, разработанной в соответствии с ФГОС ДО, санитарно - эпидемиологическими правилами и нормативами, с учетом недельной нагрузки.

Содержание образовательного процесса в ДОУ осуществляется на основе следующих программ:

- «От рождения до школы» примерная общеобразовательная программа дошкольного образования. Под ред. Н.Е. Вераксы, Т.С. Комаровой, М.А. Васильевой.
- «Программа логопедической работы по преодолению общего недоразвития речи у детей», Т.Б. Филичева, Г.В. Чиркина.
- Кроме базисных используют парциальные программы:
- «Основы безопасности детей дошкольного возраста», Н.Н. Авдеева, О.Л. Князева, Р.Б. Стеркина
- И.А. Лыкова Программа художественного воспитания, обучения и развития детей 2-7 лет «Цветные ладошки»

- «Математические ступеньки» Е.А. Колесникова
- «Добро пожаловать в экологию!» Парциальная программа работы по формированию экологической культуры у детей дошкольного возраста. О.А. Воронкевич.

Детский сад посещают 108 воспитанников в возрасте от 2 до 7 лет. В детском саду сформировано 4 группы общеразвивающей направленности и 2 группы компенсирующей направленности:

- 1 младшая группа общеразвивающей направленности – 17 детей;
- 2 младшая группа общеразвивающей направленности – 16 детей;
- средняя группа общеразвивающей направленности – 25 детей;
- разновозрастная группа общеразвивающей направленности – 26 детей;
- старшая группа компенсирующей направленности – 10 детей;
- подготовительная группа компенсирующей направленности – 14 детей.

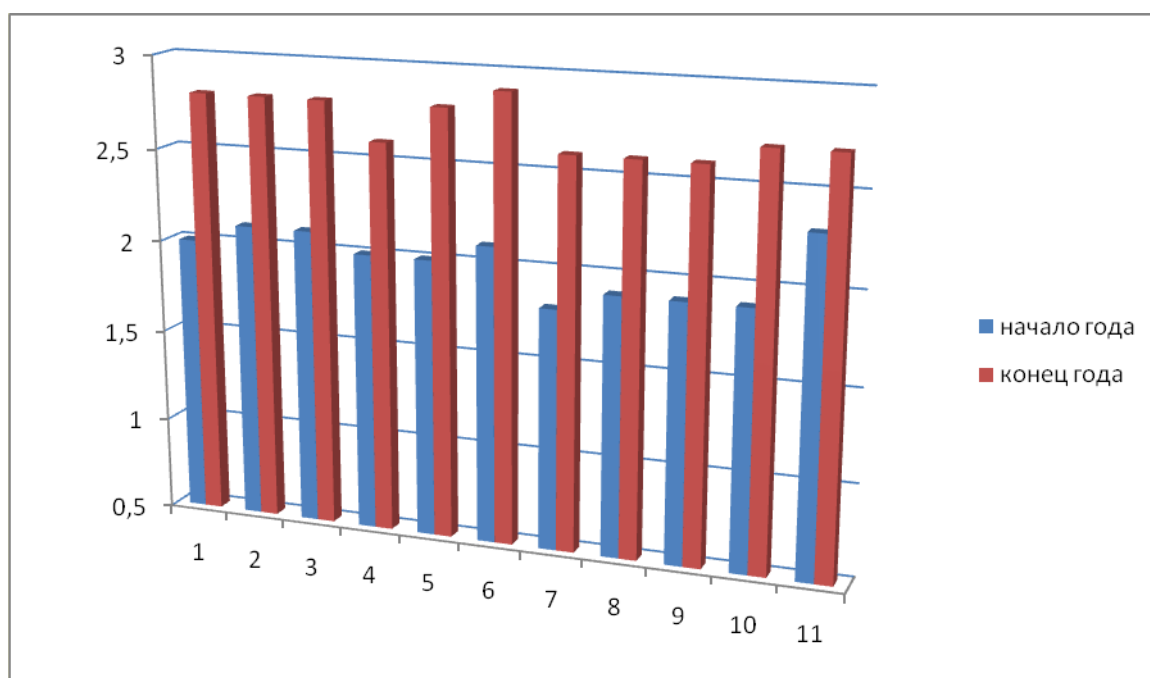
Уровень развития детей анализируется по итогам педагогической диагностики.

Формы проведения диагностики:

- диагностические занятия (по каждому разделу программы);
- диагностические срезы;
- наблюдения, итоговые занятия.

Разработаны диагностические карты освоения основной образовательной программы дошкольного образования детского сада (ООП детского сада) в каждой возрастной группе. Карты включают анализ уровня развития целевых ориентиров детского развития и качества освоения образовательных областей. Так, результаты качества освоения ООП детского сада на конец 2019 года выглядят следующим образом:

Сводная таблица показателей развития детей по видам деятельности за 2018-2019 учебный год по МДОУ детский сад № 6 «Родничок» п. Советский РМЭ



**Сводная таблица показателей развития детей по видам деятельности за 2018/2019 учебный год
по МДОУ детский сад № 6 «Родничок» п. Советский РМЭ**

группа	Показатели развития детей по видам деятельности																					
	Игровая		Коммуни- кативная		Элементар- ная трудовая		Изобрази- тельная		Конструи- рование		Музыкаль- ная		Развитие речи		Восприятие художестве- нной литературы		Двигатель- ная		Познават- ельно- исследов- ательская		итоговая	
	НГ	КГ	НГ	КГ	НГ	КГ	НГ	КГ	НГ	КГ	НГ	КГ	НГ	КГ	НГ	КГ	НГ	КГ	НГ	КГ	НГ	КГ
1 младшая группа (15 детей)	1.8	2.5	2.1	2.7	2	2.7	-	-	-	-	2	2.8	1.6	2.5	1.5	2.3	1.6	2.3	1.8	2.3	1.8	2.5
2 младшая группа (18 детей)	1.6	2.6	1.6	2.9	2.2.	2.9	1.6	2.3	2.1	2.8	2.3	2.9	1.7	2.3	1.5	2.8	1.8	2.6	1.9	2.8	1.8	2.7
средняя группа (22 ребенка)	1.5	2.3	1.4	2.3	1.7	2.7	1.1	2.2	1.1	2.2	1.5	2.3	1.2	2.1	1.3	2.2	1.4	2.3	1.3	2.2	1.3	2.5
смешанная дошкольная группа (5-6 лет 10 детей)	2.5	2.9	2.7	3	2.4	2.9	2.4	2.9	2.4	2.9	2.4	2.9	2.4	2.8	2.6	2.9	2.2	2.8	2.3	2.8	2.4	2.9
смешанная дошкольная группа (6-7 лет 16 детей)	2.6	3	2.6	2.9	2.6	2.9	2.7	2.9	2.6	2.9	2.5	3.0	2.5	2.9	2.5	2.9	2.6	2.8	2.6	2.9	2.6	2.9
старшая логопедическая группа (10 детей)	2.1	2.6	2.3	2.7	2.3	2.6	2.1	2.5	2.1	2.5	2.1	2.6	1.5	2.4	2.0	2.4	2.0	2.6	2.0	2.3	1.8	2.5
подготовительная логопедическая группа (14 детей)	1.9	2.9	2.0	3.0	1.9	2.9	1.9	2.9	1.8	2.8	2.0	3.0	1.8	2.8	1.9	2.9	1.8	2.8	1.8	2.8	1.9	2.6
итоговая	2.0	2.8	2.1	2.8	2.1	2.8	2.0	2.6	2.0	2.8	2.1	2.9	1.8	2.6	1.9	2.6	1.9	2.6	1.9	2.7	2.3	2.7

Воспитательная работа

Воспитательная работа строится с учетом индивидуальных особенностей детей, с использованием разнообразных форм и методов, в тесной взаимосвязи воспитателей, специалистов и родителей.

Чтобы выбрать стратегию воспитательной работы, в 2019 году проводился анализ состава семей воспитанников.

Характеристика семей по составу

Состав семьи	Количество семей	Процент от общего количества семей воспитанников
Полная	91	84%
Неполная с матерью	13	12%
Неполная с отцом	0	0%
В разводе	3	3%
По потере кормильца	1	1%
Оформлено опекунов	0	0%

Дополнительное образование

В течение 2019 учебного года в детском саду организовывалась работа по дополнительному образованию детей на бесплатной основе (кружковая работа):

Название кружка	Количество детей	Возраст детей	Направленность дополнительной программы	Руководитель кружка
«Непоседы»	16	3-4 года	Физкультурно-спортивное	Чепайкина В.Л.
«Мир оригами»	12	4-5 лет	Художественное	Сомина Е.В.
«Очумелые ручки»	10	5-6 лет	Художественное	Никулина Т.А.
«Королевство шахмат»	10	5-6 лет	Естественно-научное	Миронченко В.Э.
«Веселая лаборатория»	26	6-7 лет	Интеллектуально - развивающее	Помыткина Л.П.
«Бабушкин сундук»	14	6-7 лет	Туристско-краеведческое	Корнева Т.М.
«Мастерил-ка»	14	6-7 лет	Художественное	Белавина С.Л.

В дополнительном образовании задействовано 72 процента воспитанников детского сада. Кружковая работа проводится во второй половине дня по одному занятию в неделю продолжительностью 15 до 30 минут.

Вывод: в МДОУ детский сад № 6 «Родничок» п. Советский организована образовательная деятельность в соответствии с основными нормативными документами федерального, регионального и муниципального уровня, что определяет его стабильное функционирование, взаимосвязь всех структурных подразделений, вовлеченность всех сотрудников и родителей в воспитательно-образовательный процесс.

IV. Оценка материально-технической базы

В детском саду сформирована материально-техническая база для реализации образовательных программ, жизнеобеспечения и развития детей.

В детском саду оборудованы помещения:

- групповые помещения – 6;
- кабинет заведующего – 1;
- методический кабинет – 1;
- музыкально - спортивный зал – 1;
- кабинет учителя-логопеда – 1;
- кабинет педагога-психолога – 1;
- пищеблок – 1;
- прачечная – 1;
- медицинский кабинет – 1;
- процедурный кабинет – 1;

При создании предметно-развивающей среды воспитатели учитывают возрастные, индивидуальные особенности детей своей группы. Оборудованы групповые комнаты, включающие игровую, познавательную, обеденную зоны.

В 2019 году детский сад провел текущий ремонт групповых и спальных помещений, , 2 лестничных пролетов, кабинета педагога-психолога, кабинета учителя-логопеда, пищеблока. Покрасили и отремонтировали игровое оборудование на прогулочных площадках. Материально-техническое состояние детского сада и территории соответствует действующим санитарно-эпидемиологическим требованиям к устройству, содержанию и организации режима работы в дошкольных организациях, правилам пожарной безопасности, требованиям охраны труда.

Вывод: в детском саду созданы материально-технические условия, позволяющие обеспечить комфортное и безопасное пребывание детей, плодотворную деятельность педагогического коллектива по познавательно-речевому, художественно-эстетическому, физическому, социально-личностному развитию, оздоровлению всех воспитанников, что позволяет достичь качественного образования.

V. Организация коррекционной работы

В детском саду создан психолого-медико-педагогический консилиум. Председателем ПМПк является старший воспитатель, среди членов – специалисты и педагоги с опытом педагогической работы. Основная цель ПМПк – выявление резервных возможностей развития, определение характера, продолжительности и эффективности коррекционной помощи детям в рамках имеющихся в ДОУ возможностей. Члены ПМПк планируют индивидуально-коррекционные образовательные маршруты, направленные на создание условий для полноценного развития ребенка. ПМПк выявляет и направляет детей, нуждающихся в коррекционной помощи на ПМПк.

Коррекция звукопроизношения и развитие речемыслительной деятельности детей.

В ДОУ созданы условия для оказания помощи детям с нарушениями речи. Функционируют 2 группы компенсирующей направленности для детей с ОНР 5-7 лет. Работа учителя-логопеда направлена на коррекцию звукопроизношения и развитие речемыслительной деятельности детей. Данная работа проводится в тесном контакте с воспитателями и родителями. Постоянно организуются индивидуальные беседы, консультации, мастер-классы.

Мониторинг речевого развития детей **в старшей группе** в конце учебного года показал, что коррекционная работа велась планомерно и эффективно. Уровень развития речи детей повысился на 43%(42%) и составил 70% (73%), что соответствует уровню выше среднего (фонематическое восприятие – 60% (78%); звукопроизношение – 67% (60%); лексико-грамматический строй – 78% (83%); связная речь – 73% (76%). Высокий уровень развития речи имеет 3 (6) детей, выше среднего – 3 (7), средний уровень – 3 (0), ниже среднего – 0 (1), низкий уровень – 1(0). Как видим, динамика в развитии речи детей в среднем по группе хорошая, но все, же у одного ребенка динамика незначительная.

Мониторинг речевого развития (присутствовали 14 детей) в конце 2018-2019 учебного года **в подготовительной группе** показал следующие результаты: уровень развития речи детей повысился на 23,0% и составил 90%, что соответствует высокому уровню (фонематическое восприятие – 94%; звукопроизношение – 95%; лексико-грамматический строй – 89%; связная речь – 93%; чтение – 93%). Выше среднего уровня развития речи имеют 4 детей, остальные дети – с высоким уровнем развития речи. К концу коррекционного обучения уровень развития речи детей значительно повысился, что говорит об эффективности проведенной логопедической работы. Все дети выпущены в общеобразовательные школы: с хорошей речью – 13, со значительным улучшением речи – 1.

Таким образом, на основе результатов мониторинга речевого развития всех воспитанников, посещающих старшую и подготовительную группы, можно говорить об эффективности проведенной логопедической работы в ДОУ.

Отчет
о результатах коррекционной работы за 2018-2019уч.г.
в МДОУ детский сад №6 «Родничок п. Советский РМЭ»

Уровень развития речи детей за 2018-2019уч.г.

(Методика выявления уровня речевого развития старших дошкольников /адаптированная/ на основе Диагностики в коррекционном дошкольном образовательном учреждении.- Й-ола: ГОУ ДПО (ПК) С «Марийский институт образования», 2006)

Возрастная группа	Фонематическое восприятие				Звукопроизношение				Лексико – грамматический строй речи				Связная речь				Чтение				Уровень развития речи			
	Н		К		Н		К		Н		К		Н		К		Н		К		Н		К	
	Б/%	У	Б/%	У	Б/%	У	Б/%	У	Б/%	У	Б/%	У	Б/%	У	Б/%	У	Б/%	У	Б/%	У	Б/%	У	Б/%	У
Старшая группа коррекционной направленности с ОНР	1,4 11%	Н	7,2 60%	С	0,2 6%	Н	2 67%	ВС	4 33%	НС	9,3 78%	ВС	4,5 37%	НС	8,8 73%	ВС	-	-	-	-	9,6 27%	НС	27,3 70%	ВС
Подготовительная к школе группа коррекционной направленности с ОНР	7,1 59%	С	11,3 94%	В	2,1 69%	ВС	2,9 95%	В	8,6 72%	ВС	10,7 89%	В	8,9 74%	ВС	10,2 85%	В	1,4 47%	С	2,8 93%	В	28,1 67%	ВС	37,8 90%	В
Старшая группа по доп. программе «Звукарик»	8,0 67%	ВС	11,4 95%	В	0,7 23%	Н	2,7 90%	В	8,0 67%	ВС	11,4 96%	В	7,9 66%	ВС	11,4 95%	В	-	-	-	-	21,8 56%	С	36,7 94%	В

Вывод: динамика развития речи детей старшей группы коррекционной направленности с ОНР составила 43% и достигла 70%, что соответствует уровню выше среднего, тогда как на начало года уровень был ниже среднего (27%). У детей подготовительной к школе группы коррекционной направленности с ОНР динамика составила 23% и уровень достиг 90%, что соответствует высокому уровню, на начало года был выше среднего (67%). У детей старшей группы, занимающихся по дополнительной образовательной программе «Звукарик», динамика развития речи составила 38% и достигла 94%, что также соответствует высокому уровню, на начало года уровень был средним (56%).

Таким образом, прослеживается положительная динамика в развитии речи детей, получающих логопедическую помощь, что говорит о том, что коррекционная работа велась планомерно и эффективно.

Психолого-педагогическая деятельность

Согласно ФГОС ДО в ДОУ может проводиться оценка развития детей, его динамики, в том числе измерение их личностных **образовательных** результатов. Такая оценка производится педагогами совместно с педагогом-психологом в рамках психолого-педагогической диагностики (или мониторинга). Психолого-педагогическая диагностика понимается как оценка развития и его динамики у детей дошкольного возраста. Обязательным требованием является связь такой оценки с оценкой эффективности педагогических действий и дальнейшим планированием образовательной программы.

Психологическая диагностика включает следующие разделы:

- диагностика психического развития детей всех возрастных групп;
- диагностика адаптации ребенка к условиям детского сада;
- психодиагностика психологической готовности к обучению в школе;
- диагностика особенностей эмоционального состояния дошкольников.

В период с 16 июля 2018 года по 16 октября 2018 года в младшую группу прибыли 17 детей. Для наблюдения за адаптационным периодом на каждого ребёнка был заведен адаптационный лист, где отмечали: аппетит, сон, настроение, общение со сверстниками, взрослыми, индивидуальные особенности. По данным адаптационных листов можно сделать следующие выводы: 59% детей (10 человек) – легко адаптировались к условиям детского сада, 29 % детей (5 человек) – имеют среднюю степень адаптации и 12% (2 детей) – с тяжелой степенью адаптации.

Для сравнения приведены данные адаптации за 2017-2018 учебный год.

Сравнительный анализ адаптации детей

Учебный год	Степень адаптации		
	<i>лёгкая</i>	<i>средняя</i>	<i>тяжёлая</i>
2017-2018	71% (12 детей)	24% (4 ребенка)	5% (1 ребенок)
2018-2019	59% (10 детей)	29% (5 детей)	12% (2 ребенка)

Исходя из полученных результатов, можно сделать вывод, что в целом процесс адаптации в младшей группы проходит успешно. Дети легко идут на контакты друг с другом, взрослыми, хорошо кушают, спят, легко расстаются с родителями – всё это показатели успешной адаптации.

В начале года совместно с педагогами группы были разработаны пути коррекционно-развивающей работы, направленной на развитие интеллектуальной сферы, мотивационной и социально-психологической сферы воспитанников подготовительной группы на основе программы Ю.В. Останковой «Система коррекционно-развивающих занятий по подготовке детей к школе». Представленный курс занятий отличается высокой динамичностью, т.к. включает в себя, интеллектуально-развивающие игры и задания, целый комплекс физических и кинезиологических упражнений, пальчиковую гимнастику.

Как показали результаты диагностики, благодаря данной коррекционно-развивающей работе наблюдается положительная динамика по всем параметрам готовности детей к школе. Дети стали более активными, уверенными в своих силах и возможностях. К концу учебного года улучшились их графические навыки и зрительно-моторные координации, сформировалась произвольность, улучшились процессы памяти и внимания.

Результаты диагностики готовности к обучению в школе

Компоненты психологической готовности и уровня диагностики	Процентное соотношение уровней сформированности компонентов диагностики			Динамика за год
	<i>Высокий уровень</i>	<i>Средний уровень</i>	<i>Низкий уровень</i>	
Информационный				
Первичная диагностика	4-13%	22- 74%	4-13%	Положительная
Вторичная диагностика	10-33%	20-67%	0-0%	
Третичная диагностика	20-67%	10-33%	0-0%	
Произвольность				
Первичная диагностика	2-7%	10- 33%	18-60%	Положительная
Вторичная диагностика	8-27%	18- 60%	4-13%	
Третичная диагностика	27-90%	3-10%	0-0%	
Личностно-мотивационный				
	<i>Школьная позиция сформирована</i>	<i>Школьная позиция не сформирована</i>		Незначительное снижение
Первичная диагностика	25-83%	5-17%		
	<i>Эмоциональное благополучие</i>	<i>Эмоциональное неблагополучие</i>		
Вторичная диагностика	23-76%	7-23%		
Психофизиологический				
Первичная диагностика	6-20%	12-40%	12-40%	Положительная
Вторичная диагностика	15-50%	13-43%	2-7%	
Третичная диагностика	29-97%	1-3%	0-0%	

В 2019 году была проведена оценка психологической комфортности пребывания детей в группах детского сада № 6 «Родничок» п. Советский. Было охвачено 83 ребенка – 77% от общего числа воспитанников.

На основе сравнительного анализа наблюдений воспитателей, результатов опроса родителей и материалов психологического исследования с использованием методики «Я в группе детского сада» можно сделать вывод, что большинству воспитанников комфортно в детском саду, преобладает положительный эмоциональный фон в группах, дети не испытывают напряжения.

Вывод: таким образом, к концу коррекционного обучения уровень развития речи детей с ОНР значительно повысился, что говорит об эффективности проведенной логопедической работы. Все дети выпущены в общеобразовательные школы с хорошей речью – 12, со значительным улучшением речи – 2, 1 ребенок с

незначительным улучшением - в коррекционный класс Ресурсного центра п. Советский.

Процесс адаптации в младших группах прошел успешно. Дети легко идут на контакты друг с другом, взрослыми, хорошо кушают, спят, легко расстаются с родителями – всё это показатели успешной адаптации.

Исследования психологического комфорта детей на занятиях по психологии показали, что используемые в коррекционной работе технологии обучения, личностные и профессиональные качества педагога-психолога способствуют положительному отношению детей к занятиям, благоприятному психологическому климату.

VI. Оценка функционирования внутренней системы оценки качества образования.

Мониторинг качества образовательной деятельности в 2019 году показал хорошую работу педагогического коллектива по всем показателям. Состояние здоровья и физического развития воспитанников удовлетворительные. 98% воспитанников подготовительных групп показали высокие показатели готовности к школьному обучению.

В 2019 году проводилось анкетирование, в котором приняли участие родители воспитанников, получены следующие результаты:

- доля получателей услуг, положительно оценивающих доброжелательность и вежливость работников организации, – 82 процента;
- доля получателей услуг, удовлетворенных компетентностью работников организации, – 67 процентов;
- доля получателей услуг, удовлетворенных материально-техническим обеспечением организации, – 60 процентов;
- доля получателей услуг, удовлетворенных качеством предоставляемых образовательных услуг, – 98 процента;
- доля получателей услуг, которые готовы рекомендовать организацию родственникам и знакомым, – 96 процента.

Анкетирование родителей показало высокую степень удовлетворенности качеством предоставляемых услуг.

Педагоги ДОУ организуют воспитательно-образовательную работу детей по решению творческих задач, а также способствует социализации детей через участие воспитанников в городских, республиканских и российских конкурсах детского творчества.

Участие воспитанников в районных и международных конкурсах детского творчества в 2019 г.

1. Международный Конкурс-игра по математике «Слон». ОДО ЧОУ «ЦДО «Снейл» ФГБОУ ВО «Омский государственный педагогический университет». Диплом 1 степени, два диплома 2 степени, диплом 3 степени.
--

Подготовили детей: Белавина С.Л., Миронченко В.Э.

2. Районный Фестиваль «Рождественская звездочка». Вокальный ансамбль МДОУ детского сада «Родничок» под руководством музыкального руководителя Анисимовой Т.И. Сертификат участника.
--

Вывод: Мониторинг качества образовательной деятельности в 2019 году показал хорошую работу педагогического коллектива по всем показателям.

VII. Оценка кадрового обеспечения

Детский сад укомплектован педагогами на 96 процентов согласно штатному расписанию. Всего работают 31 человек. Педагогический коллектив детского сада насчитывает 14 специалистов.

За 2019 год педагогические работники прошли аттестацию и получили:

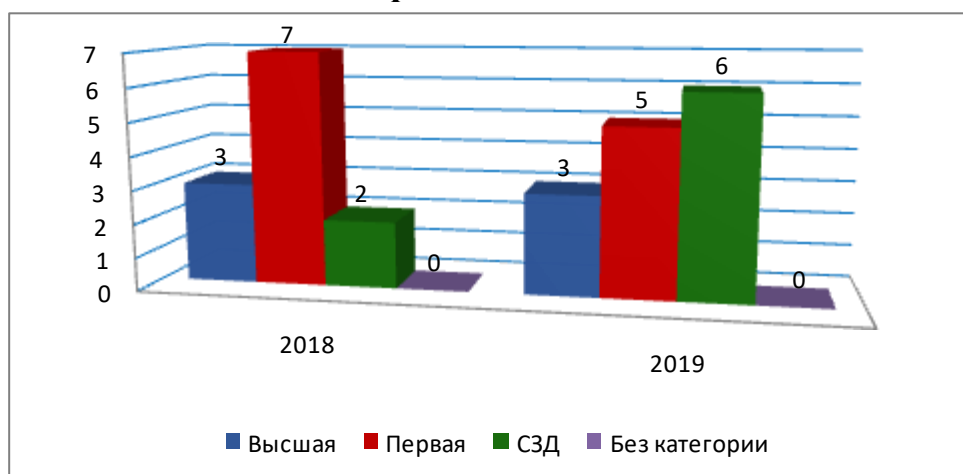
– высшую квалификационную категорию – 1 старший воспитатель и 1 учитель-логопед.

На СЗД прошли - заведующий, 3 воспитателя.

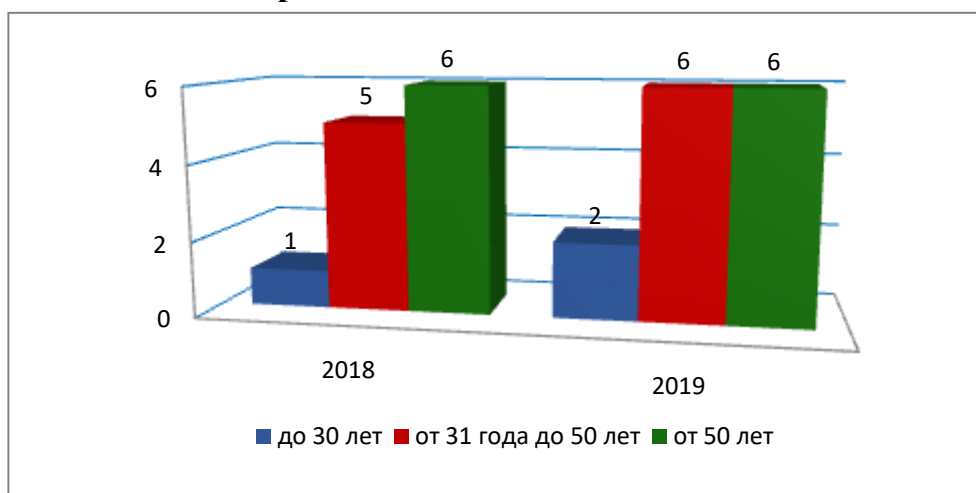
Курсы повышения квалификации в 2019 году прошли 4 работника детского сада, из них 3 воспитателя.

В детском саду работают: заведующий, старший воспитатель, 2 учителя-логопеда, музыкальный руководитель, педагог-психолог, 9 воспитателей.

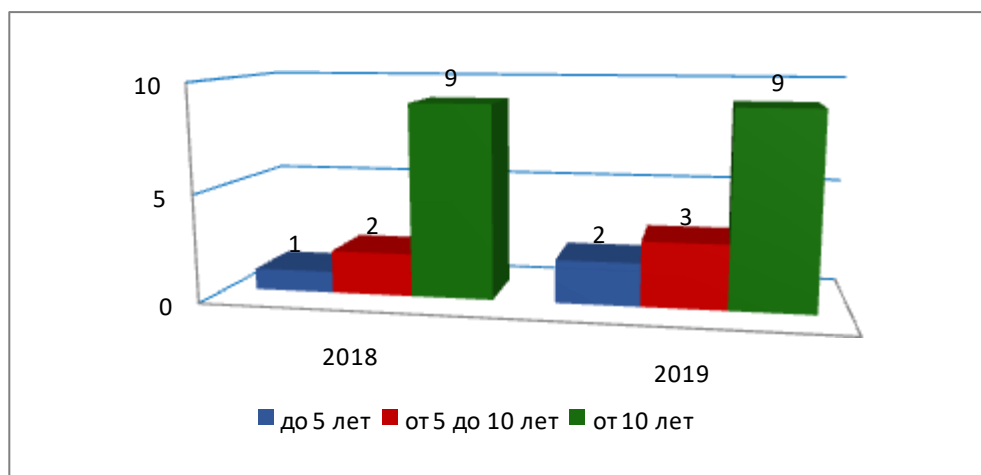
Квалификация педагогов



Возраст педагогического состава



Стаж педагогического состава



В педагогический состав входят в основном педагоги со стажем педагогической деятельности больше 10 лет. В МДОУ функционирует система наставничества – молодым педагогам обеспечено профессиональное сопровождение опытными педагогами-наставниками и в рамках работы «Школы молодого педагога».

Дошкольное образовательное учреждение принимает участие в работе международных, межрегиональных, республиканских, районных методических объединениях, семинарах, мастер-классах, конкурсах, в 2019 году педагоги детского сада приняли участие:

Конкурсы:

- Участие в муниципальном этапе Всероссийского конкурса профессионального мастерства «Воспитатель года - 2019» (Корнева Т.М.)

Вывод: Педагоги постоянно повышают свой профессиональный уровень, эффективно участвуют в работе методических объединений, знакомятся с опытом работы своих коллег и других дошкольных учреждений, а также саморазвиваются. Все это в комплексе дает хороший результат в организации педагогической деятельности и улучшении качества образования и воспитания дошкольников.

VIII. Оценка учебно-методического и библиотечно-информационного обеспечения

В детском саду библиотека является составной частью методической службы. Библиотечный фонд располагается в методическом кабинете, кабинетах специалистов, группах детского сада. Библиотечный фонд представлен методической литературой по всем образовательным областям основной общеобразовательной программы, детской художественной литературой, периодическими изданиями, а также другими информационными ресурсами на различных электронных носителях.

В 2019 году детский сад пополнил учебно-методический комплект к основной образовательной программе дошкольного образования «От рождения до школы» в соответствии с ФГОС ДО. Приобрели наглядно-дидактические пособия по всем образовательным областям, картины для рассматривания, плакаты; комплекты для оформления родительских уголков, детскую художественную литературу для чтения детям.

Вывод: оборудование и оснащение методического кабинета достаточно для реализации образовательных программ. В методическом кабинете созданы условия для возможности организации совместной деятельности педагогов, кабинет оснащен техническим и компьютерным оборудованием.

Результаты анализа показателей деятельности организации

Данные приведены по состоянию на 31.12.2019.

Показатели	Единица измерения	Количество
Образовательная деятельность		
Общее количество воспитанников, которые обучаются по программе дошкольного образования, в том числе обучающиеся:	человек	95
в режиме полного дня (8–12 часов)		95
в режиме кратковременного пребывания (3–5 часов)		0
в семейной дошкольной группе		0
по форме семейного образования с психолого-педагогическим сопровождением, которое организует детский сад		0
Общее количество воспитанников в возрасте до трех лет	человек	18
Общее количество воспитанников в возрасте от трех до восьми лет	человек	77
Количество (удельный вес) детей от общей численности воспитанников, которые получают услуги присмотра и ухода, в том числе в группах:	человек (процент)	
8–12-часового пребывания		95 (100%)
12–14-часового пребывания		0 (0%)
круглосуточного пребывания		0 (0%)
Численность (удельный вес) воспитанников с ОВЗ от общей численности воспитанников, которые получают услуги:	человек (процент)	19 (20%)
по коррекции недостатков физического, психического развития		5 (5%)
обучению по образовательной программе дошкольного образования		19 (20%)
присмотру и уходу		19 (20%)
Средний показатель пропущенных по болезни дней на одного воспитанника	день	12
Общая численность педработников, в том числе количество педработников:	человек	14
с высшим образованием		10

высшим образованием педагогической направленности (профиля)		9
средним профессиональным образованием		4
средним профессиональным образованием педагогической направленности (профиля)		4
Количество (удельный вес численности) педагогических работников, которым по результатам аттестации присвоена квалификационная категория, в общей численности педагогических работников, в том числе:	человек (процент)	8 (56%)
с высшей		3 (22%)
первой		5 (34%)
Количество (удельный вес численности) педагогических работников в общей численности педагогических работников, педагогический стаж работы которых составляет:	человек (процент)	
до 5 лет		2 (14%)
больше 30 лет		6 (44%)
Количество (удельный вес численности) педагогических работников в общей численности педагогических работников в возрасте:	человек (процент)	
до 30 лет		2 (14%)
от 55 лет		3 (22%)
Численность (удельный вес) педагогических и административно-хозяйственных работников, которые за последние 5 лет прошли повышение квалификации или профессиональную переподготовку, от общей численности таких работников	человек (процент)	14 (93%)
Численность (удельный вес) педагогических и административно-хозяйственных работников, которые прошли повышение квалификации по применению в образовательном процессе ФГОС, от общей численности таких работников	человек (процент)	13 (93%)
Соотношение «педагогический работник/воспитанник»	человек/ человек	6/1
Наличие в детском саду:	да/нет	
музыкального руководителя		да
инструктора по физической культуре		нет

учителя-логопеда		да
логопеда		нет
учителя-дефектолога		да
педагога-психолога		да
Инфраструктура		
Общая площадь помещений, в которых осуществляется образовательная деятельность, в расчете на одного воспитанника	кв. м	10,4
Площадь помещений для дополнительных видов деятельности воспитанников	кв. м	86
Наличие в детском саду:	да/нет	
физкультурного зала		нет
музыкального зала		да
прогулочных площадок, которые оснащены так, чтобы обеспечить потребность воспитанников в физической активности и игровой деятельности на улице		да

Вывод: анализ показателей указывает на то, что детский сад имеет достаточную инфраструктуру, которая соответствует требованиям СанПиН 2.4.1.3049-13 «Санитарно-эпидемиологические требования к устройству, содержанию и организации режима работы дошкольных образовательных организаций» и позволяет реализовывать образовательные программы в полном объеме в соответствии с ФГОС ДО.

Детский сад укомплектован достаточным количеством педагогических и иных работников, которые имеют высокую квалификацию и регулярно проходят повышение квалификации, что обеспечивает результативность образовательной деятельности. МДОУ детский сад № 6 «Родничок» планирует в перспективе:

1. Продолжить организацию образовательной деятельности в соответствии с ФГОС ДО;
2. Повышать профессиональный уровень педагогов в соответствии с ФГОС ДО и профессиональным стандартом педагога;
3. Продолжать работу по взаимодействию с семьями воспитанников для вовлечения их в образовательный процесс ДОУ и организации педагогического сопровождения, используя различные формы сотрудничества;
4. Продолжать совершенствовать материально-техническую базу в соответствии с ФГОС ДО.