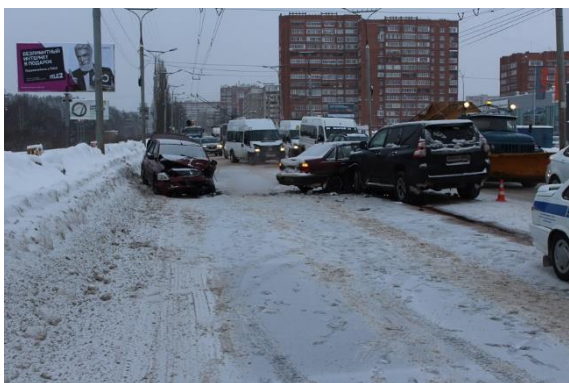


Безопасность на дороге в зимний период

Сообщения о ДТП поступают у нас в республике, к сожалению, ежедневно.

По материалам Госавтоинспекции по Республике Марий Эл с 1 по 8 января 2019 года на территории республики зарегистрировано



15 ДТП с пострадавшими. Самые распространенные причины случившегося: несоблюдение водителями дистанции между транспортными средствами, правил проезда перекрестков, выезд на полосу встречного движения, а также выбор скорости и манеры управления, не соответствующей погодным и дорожным условиям.

Основные сложности в зимний период – это ранние сумерки и снегопады, которые значительно ухудшают видимость, гололед и снежные заносы, аномальные холода или резкие перепады от холодов к потеплению и наоборот.

Поэтому необходимо внимательно относиться к поведению на дороге в зимнее время года как автомобилистам, так и пешеходам.

Правила для автомобилистов.

Независимо от квалификации, опыта вождения и достижений в автоспорте водителям следует соблюдать ряд строгих правил:

Избегайте резких маневров при управлении транспортным средством, поскольку последствия могут быть трагичными.

Перед поездкой всегда хорошо прогревайте автомобиль, а также отчищайте зеркала и стекла от снега и наледи.

Соблюдайте дистанцию и установленный ПДД скоростной режим, чтобы было эффективно затормозить на скользком участке.

Имейте в багажнике запасную емкость незамерзающей жидкости и стеклоомывателя, особенно если планируете выезжать на трассу.

Постарайтесь водить без перестроений или обгона. В сложных погодных условиях с поведением автомобиля при маневрировании может не справиться даже опытный водитель.

В снежную погоду легко застрять, поэтому всегда имейте с собой небольшую лопатку, чтобы можно было откопать ведущие колеса.

Правилами ПДД, для безопасности водителей, запрещают в темное время суток на трассах выходить из машины без яркого жилета со светоотражающими полосами.

Главные опасности.

У водителей на зимней дороге могут возникнуть следующие сложности:

Занос – это настоящая опасность как для новичков, так и для опытных автомобилистов. Не тормозить резко, смотреть туда, куда вы хотите вырулить – вот основные правила. Следует отметить, что заносит особенно часто при обгонах, перестроении и выходе из колеи.

Автомобили могут буксовать, особенно при заезде в горку.

Наиболее опасные зоны на дороге – продуваемые местности, а также места, где скапливается вода во время оттепели.

Опушки леса, перекрестки и развилки также считаются довольно аварийными участками.



Любой водитель должен понимать, что в его руках собственная жизнь, жизнь его пассажиров и, возможно, других людей.

Правила для пешеходов

Пешеходы являются полноправными участниками дорожного движения и также должны соблюдать правила:

Переходить дорогу следует только по переходам, желательно регулируемым.

Яркое солнце и белый снег могут ослепить и ухудшить видимость, поэтому нужно быть особенно внимательным.

Сугробы на обочине, сужение проезжей части из-за неубранного снега, стоящий заснеженный авто - все это снижает видимость.

Переходить следует только шагом, не выбегать резко под колеса. Легковой автомобиль среднего класса с неплохой зимней резиной на асфальте останавливается 14-18 метров, тогда как на льду – все 40 метров. Ещё больше тормозной путь будет у грузовиков и автобусов.

В гололед или слякоть автомобиль может занести, а его тормозной путь удлинится.

Один из самых простых способов обезопасить себя как пешехода – это яркая куртка или светоотражающие элементы, особенно это касается детей. Эти предметы увеличивают вероятность того, что вас заметят даже в темное время суток на сырой дороге.

А при движении по трассе в темное время суток вне населенных пунктов светоотражающие элементы на одежде пешехода обязательны.



Пешеходы! Будьте внимательны на дорогах! Не создавайте аварийных ситуаций!

Телефоны экстренных оперативных служб

№ п/п	Наименование учреждения	телефон
1	Единый телефон пожарных и спасателей	01/101
2	Полиция	02-102
3	Станция скорой медицинской помощи	03-103
4	Аварийная газовая служба	04-104
5	Единый телефон вызова экстренных оперативных служб	112

**Республиканское государственное казенное учреждение
«Учебно-методический центр экологической безопасности
и защиты населения»**



Методическая рекомендация

«Безопасность на дорогах в зимний период»

Йошкар-Ола

Безопасность на дорогах в зимний период

№ п/п	Наименование учреждения	телефон
1	Единая дежурно-диспетчерская служба	112
2	Полиция	02
3	Станция скорой медицинской помощи	03
4	Аварийная газовая служба	04

Рекомендация разработана преподавателем 1 категории
 РГКУ «УМЦ экологической безопасности и защиты населения»
 Головиной С.В.
 тел. 33-13-47

Резкие перепады температуры с заморозками и снегопадами создают условия для такого опасного явления как гололедица. Явление в эту пору обычное, но, к сожалению, оно ежегодно сопровождается



повышенной аварийностью на дорогах. Несколько простых рекомендаций позволят избежать неприятностей в пути, как водителям, так и пешеходам.

Езда по снежной дороге сопряжена с опасностью возникновения боковых заносов и пробуксовки колес. В связи с этим, не рекомендуется совершать разгоны и резкие повороты рулевого колеса, тормозить и трогаться с места следует плавно.

При высоком уровне снежных покровов следует совершать передвижение на пониженных передачах. Небольшие сугробы необходимо преодолевать не останавливаясь. Для того чтобы избежать оседания колес автомобиля в снежный покров на обочине, требуется проявлять внимательность при разъездах с автомобилями, идущими по встречной полосе.

В гололед необходимо учитывать тот факт, что при остановке автомобиля тормозной путь увеличится в несколько раз. Поэтому рекомендуется удерживать скорость передвижения на уровне не более 15 км/ч и выдержка дистанции между автомобилями менее 25-30 метров категорически запрещается (так называемое движение, накатом с полным выключением передачи).

При передвижении через железнодорожные пути также может возникнуть опасность пробуксовки колес. В связи с этим, перед переездом следует произвести остановку автомобиля для осмотра переезда. Пересечение рекомендуется совершать под небольшим углом к путям.

Зачем пристегивать ремень безопасности

Сейчас на дорогах нашей необъятной Родины существует огромная проблема – это крайне высокая смертность в ДТП. Культура вождения у нас далека от идеальной, и довольно много небезопасного транспорта. Но есть основная проблема – нежелание пристегивать ремень безопасности. Чем же это нежелание вызвано? Давайте рассмотрим основные доводы российских водителей.

Довод первый: не круто.

А почему не круто? Так водитель показывает, что он – ас, и ему никогда в жизни не придётся совершить экстренного торможения. Или по гололёду въехать впереди стоящий транспорт. Хорошо – пусть ты ас, но ведь вокруг есть другие водители, и многие из них не асы. Допустим, ты ни в кого не въехал, но задумывался ли ты, что могут

водителям следует уделять внимание техническому состоянию автомобиля, особенно тормозной системе, состоянию шин и соответствие ее сезону, вся оптика должна быть в рабочем состоянии.

начинать движение следует плавно, трогаться с места на низкой передаче на малых оборотах;

двигаться со скоростью, обеспечивающей безопасность в местах с оживленным движением, возле школ, на перекрестках и мостах, а также на поворотах и спусках;

при движении сохранять более длинную, чем обычно, дистанцию между транспортными средствами, так как тормозной путь на скользкой дороге значительно увеличивается;

следует выбирать путь для правых и левых колес с одинаковой поверхностью дороги;

разгон машины для переключения передачи производите только на прямых участках дороги;

во избежание заноса не делайте резких маневров, если автомобиль занесло при торможении, необходимо быстро ослабить торможение, и поворотом руля в сторону заноса выровнять автомобиль;

для остановки автомобиля снизить скорость движения, остановку производить на прямом и ровном участке дороги.

въехать в тебя? Тот, кто въедет, конечно же будет не прав, но и для Вас соответственно последствия могут быть самыми трагическими.

Запомните: смелость – не есть безрассудство. Кроме того, всё же давайте не будем забывать, что на дорогах есть и приличные водители, которые ремнём пристёгиваются, правила соблюдают, не хамят и ездят спокойно.

Довод второй: ездить с ремнем не удобно.

После долгой езды без ремня, он может показаться обременительным, но пройдёт время, и он станет для вас предметом одежды. Проведите эксперимент, найдите извилистую дорогу, и прокатитесь по ней сначала без ремня, а потом с ремнем. Вы увидите насколько приятнее и самое главное безопаснее проходить повороты, будучи пристёгнутым, ведь вас совсем не «болтает» по машине.

Довод третий: при ударе со скоростью 140 км/ч ремень не спасет.

При ударе в стену на автомобиле при скорости 40 км/ч на вас действует ваш четырёхкратный вес. То есть передние рёбра ударяются об руль, а сзади на них давит около 280-320 кг с ускорением около 4G! Попробуйте лечь на пол и положить на живот 6 мешков цемента. Точнее нет – не положить, а бросить с высоты 40 см. Исход эксперимента понятен. Вы считаете себя хорошим водителем, а хороший водитель

умеет избегать серьезных ДТП, принимая менее серьезные. Скажем один из очевидно выгодных вариантов – нырнуть в кювет, уходя от лобового столкновения. Однако часто с нами едет спутник. Не забывайте о нём! Водитель обычно готов к манёвру, он может сгруппироваться, покрепче ухватиться за руль, а пассажир без ремня незащищен. И даже резкое торможение может стоить ему разбитого лба, а вам разбитого стекла. Кстати, не забывайте, если вы убьёте своего не пристёгнутого пассажира, вы будете причастны к ДТП с погибшим, и, как следствие, к уголовной ответственности. Не стесняйтесь говорить людям, отказывающимся пристёгиваться, что сидеть за них не хотите. Таким образом вы не показываете своей водительской неопытности и боязни попасть в ДТП.

Довод четвертый: ремень пачкает одежду.

Да, действительно, ремень, который всю жизнь висел скрученный в стойке, которым вы решили попользоваться, будет грязным, потому что он набрал пыль. Вытяните его до упора, возьмите влажную салфетку, и пусть он смывается через неё. 10 секунд - и ремень снова чист.

Довод пятый: у меня в машине

и так есть подушки безопасности зачем мне ремень.

К этому доводу подойдём по шагам. Берем англо-русский словарь и идём к машине. Откидываем левый козырёк и переводим самую первую надпись на нём: «THE AIRBAG MALFUNCTION IF YOU SAFETY BELT NOT LOCK IN». А значит это следующее:

«Подушка безопасности не срабатывает, если ремень безопасности не застёгнут»!!!

Современные авто оборудованы такой штукой, как преднатяжитель ремней. Одновременно с подушкой срабатывает и он. Сила этого «срабатывания» огромна, ведь задача ремня держать ваше брэнное тело под огромной нагрузкой на сидении. Механизм – пиропатрон, что-то вроде маленького заряда взрывчатки, направленного на скручивание ремня.

Есть над чем задуматься, не так ли?

Правила безопасности во время гололёда для пешеходов и водителей:

Пешеходам следует надевать удобную, на устойчивом каблуке, нескользкую обувь;

пересекать улицу только в месте обозначенного пешеходного перехода, помнить, что из-за скользкого дорожного покрытия водителю требуется больше времени для остановки транспортного средства;

не перебегать трассу перед движущимся транспортом;

при падении травматологи советуют не выставлять руки перед собой, стараться упасть на бок, это позволит избежать сложных переломов;

лучше выйти из дома раньше на несколько минут чем потом спешить, пренебрегая своей безопасностью.

Республиканское государственное казенное учреждение
Дополнительного профессионального образования
«Учебно-методический центр экологической безопасности
и защиты населения»



Методические рекомендации

«Безопасность на дороге в зимний период»



Йошкар-Ола

ОСОБЕННОСТИ БЕЗОПАСНОГО ПОВЕДЕНИЯ В ЗИМНИЙ ПЕРИОД.

Главное правило поведения на дороге зимой — удвоенное внимание и повышенная осторожность!

Зимой день короче. Темнеет рано и очень быстро. В сумерках и в темноте значительно ухудшается видимость. В темноте легко ошибиться в определении расстояния как до едущего автомобиля, так и до неподвижных предметов. Часто близкие предметы кажутся далекими, а далекие — близкими. Случаются зрительные обманы: неподвижный предмет можно принять за движущийся, и наоборот. Поэтому в сумерках и темноте будьте особенно внимательны. Переходите только по подземным, надземным или регулируемым переходам. А в случае их отсутствия — при переходе увеличьте безопасное расстояние до автомобиля.

В снегопады заметно ухудшается видимость, появляются заносы, ограничивается и затрудняется движение пешеходов и транспорта. Снег залепляет глаза пешеходам и мешает обзору дороги. Для водителя видимость на дороге тоже ухудшается.

В городах улицы посыпают специальными химикатами, чтобы не образовывался снежный накат. В результате даже в умеренный мороз проезжая часть может быть покрыта снежно-водяной кашей, которую в виде взвеси поднимают в воздух колеса проезжающего транспорта. Взвесь оседает на ветровых стеклах

Такая корректировка поведения как уменьшение скорости, увеличение дистанции и интервалов не существенна, но на безопасности отражается значительно. Зимние покрышки, а особенно шипованные, имеют сцепление лучше, чем летние на 5-15%. Это ведёт к преждевременному срыву в боковое скольжение и увеличению тормозного пути в повороте. Легковой автомобиль среднего класса с неплохой зимней резиной и АБС на асфальте останавливается 14-18 метров, тогда как на льду – все 40 метров. На летней резине тормозной путь увеличится до 60-80 метров. Ещё больше тормозной путь будет у грузовиков и автобусов.

Сильно возрастает вероятность заноса и потери управления. Поэтому после смены резины, сначала почувствуйте, как изменилось поведение авто. Подыщите свободную дорогу, сделайте несколько торможений, в отсутствие других машин, начиная от слабого до самого сильного – «в пол». Почувствуйте в какой момент блокируются колёса и срабатывает АБС, какова реакция автомобиля на поворот руля. Зимняя резина отправляется в скольжение раньше летней, но при этом скольжение происходит плавно, реакция на движение руля не резкая. На зимней резине проще определить момент сноса и заноса. Таким образом, при плавном срыве в скольжение водитель имеет больше времени и возможностей для корректировки поведения, и исправления ситуации.

на подъёмах и спусках.

ПРАВИЛА БЕЗОПАСНОСТИ ЗИМОЙ ДЛЯ АВТОМОБИЛИСТОВ

- *Замена шин*

Не ждём заморозков и меняем шины, до того, как под колёсами оказывается гололёд. О том, что нужно менять резину своему автомобилю, подскажет среднесуточная температура воздуха в районе +5 — +7оС. При такой температуре показатель градусника может упасть ниже нуля в любой момент. Езда по асфальту на зимней резине в течение недели другой обойдётся Вам значительно дешевле ремонта. Важнее, что Вы будете готовы встретить первый снегопад, ледяные дожди и заморозки. В это время экономия на зимней резине может привести к печальным последствиям: не затормозить нормально, ни сделать манёвр. Плюс неготовность большинства водителей к скользким условиям. Даже при небольшой положительной температуре летняя резина твердеет и теряет сцепление с дорожным покрытием. Поэтому нужно смотреть прогнозы погоды, хотя бы на неделю вперёд и вовремя меняем резину.

- *Меняем поведение*

Заранее переходим на плавный и расчётливый стиль вождения, не ждём для этого льда и слякоти.

автомобилей, мешая водителям следить за дорожной обстановкой. В такой ситуации водителю еще сложнее заметить пешехода!

ОСНОВНЫЕ ПРАВИЛА ПОВЕДЕНИЯ ДЛЯ ПЕШЕХОДА.

- *Когда дорога скользкая.*

Зимой дорога становится скользкой. Снег, гололёд снежно-водная каша в оттепель ухудшают сцепление колёс с дорогой, из – за чего тормозной путь у автомобилей увеличивается.

Поэтому обычное летнее безопасное расстояние до машины при переходе нужно увеличить. Пропусти приближающуюся машину даже если тебе кажется, что она далеко! (Зимой даже хорошо очищенный и обработанный реагентами асфальт остаётся влажным. Соответственно на таком покрытии тормозной путь всё равно увеличивается, пусть и в меньшей степени)

Когда на светофоре загорелся зелёный свет, не спеши сходить с тротуара!

Даже если ты куда-то спешишь не беги, иди быстрым шагом (когда человек бежит, он по сторонам не смотрит повернуть голову на бегу для осмотра трудно- можно упасть)

- *При закрытом обзоре*

Зимой ситуаций закрытого обзора становится больше. Сугробы вдоль края проезжей части, сужение

дороги из-за неубранного вовремя снега, стоящая заснеженная

машина мешают увидеть приближающийся транспорт.

Как вести себя в подобной ситуации?

Так же, как и в любой другой ситуации закрытого обзора.

Если есть возможность, поищи другое, более безопасное место для перехода.

Если такой возможности нет, переходи с удвоенной осторожностью. Прислушайся.

Выгляни из-за препятствия. Посмотри, что там за машиной, сугробом и т.п.

Сделай шаг вперёд. Остановись.

«Покажи» себя водителям, чтобы они имели возможность тебя заметить.

И только затем, убедившись, что опасности нет, начинай переход.

- *В снегопаде*

В снегопад ухудшается видимость, затрудняется движение пешеходов и транспорта.

Пешеходам снежинки так и норовят залететь в нос, глаза, налипают на брови и волосы,

вынуждая чихать, а главное – сильно щуриться, потому что глаза слезятся

от попадающего в них снега.

В такую погоду будь особенно осторожен. *Перед тем, как ступить на проезжую часть, внимательно осмотри и прислушайся, нет ли приближающегося транспорта.*

В сильный снегопад видимость падает до 30-40 метров, а летящей из-под колес впереди едущих автомобилей

грязи (особенно если дорогу перед этим обильно посыпали песком или реагентами)

Водитель в этой ситуации часто едет «по памяти». И чтобы не создавать непредвиденных

и опасных ситуаций, неукоснительно соблюдай Правила дорожного движения.

Не выбегай на проезжую часть из-за сугробов, стоящих машин и тому подобных препятствий. Помни, безопасность на дороге зависит от каждого.

- *При гололеде*

Ещё опаснее обычного снега гололёд. Если после оттепели наступит минусовая температура, то

дорога покрывается тонким слоем льда (не всегда заметным глазу).

В гололёд повышается вероятность заноса автомобиля, и самое главное —

тормозной путь непредсказуемо удлиняется.

Особое внимание уделяй тем местам, где автомобили разгоняются или тормозят –

перед перекрёстками, у остановок общественного транспорта, у выездов из дворов,

