

«УТВЕРЖДАЮ»

Заведующий МДОУ детский сад

«Солнышко» п.Алексеевский

Т.С.Митрофанова

_____ 2021г.



**Отчет по самообследованию
Муниципального дошкольного образовательного
учреждения детский сад «Солнышко»
п.Алексеевский Советского района
Республики Марий Эл**

2021г

Отчет по самообследованию

1. Организационно-правовое обеспечение деятельности образовательного учреждения

1.1. Наличие свидетельств

а) о внесении записи в Единый государственный реестр юридических лиц	Свидетельство от 02.09.1998 серия 12 № 000528148
б) о постановке на учет в налоговом органе юридического лица, образованного в соответствии с законодательством Российской Федерации по месту нахождения на территории Российской Федерации	Свидетельство 12 № 001247210 ОГРН 1021201250971 ИНН: 1213003262 КПП: 121301001

1.2. Наличие документов о создании образовательного учреждения

Наличие и реквизиты Устава образовательного учреждения (номер протокола общего собрания, дата утверждения, дата утверждения вышестоящими организациями или учредителями); соответствие Устава образовательного учреждения требованиям закона "Об образовании", рекомендательным письмам Минобрнауки России	Устав утвержден приказом Отраслевого органа администрации «Отдел образования Советского муниципального района» № 87 от 19.10.2020 г . Согласовано с главой администрации Советского муниципального района Устав соответствует требованиям закона «Об образовании в Российской Федерации» .
--	--

1.3. Наличие локальных актов образовательного учреждения

В части содержания образования, организации образовательного процесса.	<ul style="list-style-type: none">• коллективный договор МДОУ детский сад «Солнышко» п. Алексеевский;• правила внутреннего трудового распорядка МДОУ детский сад «Солнышко» п.Алексеевский• положение о новой системе оплаты труда работников МДОУ детский сад «Солнышко» п. Алексеевский• положение о распределении стимулирующей части фонда оплаты труда работников МДОУ детского сада «Солнышко» п. Алексеевский• положение о педагогическом Совете;• Правила приема на обучение по образовательным программам дошкольного образования в МДОУ детский сад «Солнышко» п. Алексеевский;• Порядок и основания перевода, отчисления воспитанников МДОУ детского сада «Солнышко» п. Алексеевский;• Порядок оформления и возникновения, приостановления и прекращения отношений между Учреждением и Родителем;• другие локальные акты, необходимые в части содержания образования, организации образовательного процесса.
--	---

1.4. Перечень лицензий на право ведения образовательной деятельности

с указанием реквизитов	<p>Действующая: Сер. 12ЛО1 № 0000625 от 13.11.2015 г. Регистрационный № 27 Срок действия: бессрочно. Приложение №1 к лицензии на осуществление образовательной деятельности от 13.11.2015 №27 серия 12ЛО1 №0000751</p>
2. Право владения, использования материально-технической базы	
2.1. На каких площадях ведется образовательная деятельность	
<p>(Собственность, оперативное правление, аренда), наличие документов на право пользования площадями. Если оперативное управление – наличие свидетельства о внесении в реестр федерального имущества, закрепленного на праве оперативного управления (с указанием всех реквизитов) и при необходимости выписка из него. Если собственность – свидетельство органа по государственной регистрации прав на недвижимое имущество и сделок с ним. Если аренда - договор аренды, зарегистрированный в органах юстиции (срок договора – на срок</p>	<p>Оперативное управление Свидетельство о государственной регистрации права, Дата выдачи: 30.09.2015 кадастровый № 12:08:0230302:314 Аренды - нет</p>
2.2. Сведения о наличии зданий, помещений для оказания образовательных услуг	
<p>Юридический адрес и фактический адрес здания Общая площадь Общая площадь помещений, в которых осуществляется образовательная деятельность в расчёте на одного воспитанника Площадь помещений для организации дополнительных видов деятельности воспитанников</p>	<p>425410, Россия, Республика Марий Эл, Советский район, п. Алексеевский, ул. Юбилейная, д.1 «А» Общая площадь – 1294 кв.м. 1095 кв.м , в расчете на 1 воспитанника до 3 лет - 2,5 кв.м, на 1 воспитанника с 3 до 7 лет – 2,0 кв.м 74 кв.м</p>
2.3. Наличие заключений санитарно-эпидемиологической службы и государственной противопожарной службы на имеющиеся в распоряжении образовательного учреждения площади	
<p>Наименование органа, номер решения, начало периода действия, окончание периода действия. На арендованные площади – аналогично, именно на данное образовательное учреждение.</p>	<p>Санитарно-эпидемиологическое заключение № 12. РЦ.06.000.М.000549.10.15 от 19.10.2015 г., бессрочно Санитарно-эпидемиологическое заключение № 12. РЦ.06.000.М.000636.11.15 от 20.11.2015 г., бессрочно</p>
2.4. Количество:	

<p>Наличие групповых, спален, дополнительных помещений для проведения практических или коррекционных занятий, компьютерных классов, студий, административных и служебных помещений.</p> <p>Наличие прогулочных площадок обеспечивающих физическую активность и разнообразную игровую деятельность воспитанников</p>	<ul style="list-style-type: none"> • 5 групповых помещений, 5 спальных комнат • 1 физкультурно-музыкальный зал • Кабинеты: методический; логопункт; медицинский, изолятор; заведующего хозяйством, заведующего. • Пищеблок. • На территории ДОО имеется 5 прогулочных площадок, снабжённых верандами, песочницами, спортивными сооружениями, постройками для игр и физического развития воспитанников • Спортивная площадка
---	---

2.5. Наличие современной информационно-технической базы

<p>Локальные сети, выход в Интернет, электронная почта, ТСО и другие, достаточность.</p>	<ul style="list-style-type: none"> • Компьютер - 2 • Телевизор – 2 • Принтер - 1 • Сканер - 1 • Электронная почта - 1 • Музыкальный центр - 2
--	---

2.6. Выдерживается ли лицензионный норматив по площади на одного воспитанника в соответствии с требованиями.

<p>Реальная площадь на одного воспитанника в образовательном дошкольном учреждении.</p>	<p>По нормативу -2 м² факт >2 м²</p>
---	---

2.7. Сведения о помещениях

<p>Находящихся в состоянии износа или требующих капитального ремонта.</p>	<ul style="list-style-type: none"> • крыльцо
---	---

2.8. Динамика изменений материально-технического состояния образовательного учреждения за 5 последние лет

Период 5 лет	<p>Учреждение открыто после косметического ремонта в августе 2015 г.</p> <p>Установлено:</p> <ul style="list-style-type: none"> - игровое оборудование на прогулочных участках; - водонагреватели, - умывальные раковины и унитазы, душевые поддоны согласно требований Сан Пин. <p>Приобретено:</p> <ul style="list-style-type: none"> • детская мебель • мягкий инвентарь • холодильник • технологическое и холодильное оборудование на пищеблоке <p>Создано:</p> <ul style="list-style-type: none"> • сайт МДОУ детский сад «Солнышко» п. Алексеевский в Интернете • предметно-развивающая среда
--------------	--

3. Структура образовательного учреждения и система его управления

3.1. Какова организационная структура системы управления, распределение административных обязанностей в педагогическом коллективе

Управление осуществляется в соответствии с законодательством РФ и уставом МДОУ детского сада «Солнышко» п. Алексеевский и строится на принципах единоначалия и самоуправления.

- Непосредственное управление учреждением осуществляет заведующий.
- Общее руководство учреждением осуществляет общее собрание трудового коллектива.
- Управление педагогической деятельностью осуществляет совет педагогов учреждения, в состав которого входят все педагоги.
- Профсоюзный комитет совместно с работодателем решает важные социально - бытовые проблемы, согласовывает локальные документы, осуществляет контроль за деятельностью структурных подразделений учреждения.

Административные обязанности в педагогическом коллективе распределяются следующим образом:

- Заведующий осуществляет непосредственное руководство образовательным учреждением, устанавливает контакты с внешними организациями, осуществляет системный контроль за воспитательно-образовательной, административно-хозяйственной и финансовой деятельностью учреждения, обеспечивает регулирование и коррекцию по всем направлениям деятельности.
- Медсестра ГБУ РМЭ «Советская ЦРБ» отвечает за проведение медицинской и коррекционно-оздоровительной работы в учреждении, работает в тесном контакте с врачом- педиатром детской поликлиники, контролирует работу пищеблока, санитарное состояние всех помещений и территории ДОУ, внедряет здоровьесберегающие технологии.
- Завхоз осуществляет хозяйственную и административную деятельность в учреждении, организует и обеспечивает безопасное и бесперебойное обслуживание, выполнение предписаний надзорных органов, ремонт.

3.2. Каковы основные формы координации деятельности аппарата управления образовательного учреждения.

Основными формами координации деятельности аппарата управления образовательного учреждения являются: анализ результатов, планирование, прогнозирование, тематический и оперативный контроль, мониторинг, коррекция программ и планов.

Координация деятельности аппарата управления строится на основе должностных обязанностей, мероприятий годового плана при условии тесного взаимодействия со следующими организациями:

Отдел образования и молодежи администрации муниципального образования «Советский муниципальный район»-

-нормативное - правовое обеспечение

- комплектование

- материально - техническое оснащение

ГОУ ДПО (ПК) С Марийский институт образования»- методическая помощь, повышение квалификации, аттестация, переподготовка

ГБУ РМЭ «Советская ЦРБ» - оказание лечебно-профилактической помощи и медицинских услуг, профилактические медицинские осмотры.

3.3. Перспективы в структурировании нового или модернизированного дошкольного образовательного учреждения

- Создание условий пребывания для воспитанников детского сада и повышение качества образовательных программ согласно требованиям ФГОС
- Предоставление образовательных услуг с учетом родительского запроса
- Создание условий для проведения воспитательно-образовательного процесса с детьми, имеющими ограниченные возможности здоровья

3.4. Какова организационная структура системы управления

Где показаны все субъекты управления

См. Приложение №1

4. Контингент воспитанников дошкольного образовательного учреждения

4.1. Общая численность воспитанников осваивающих образовательную программу дошкольного образования в режиме сокращённого (10 ч.) дня

Указать за 2020-2021 уч. год	89 детей
Из них в возрасте до 3-х лет	14 детей
От 3-х до 7 лет	75 детей
Численность / удельный вес численности воспитанников, получающих услуги присмотра и ухода	89 детей (100%)
Численность/ удельный вес численности воспитанников, имеющих ограниченные возможности здоровья	1 ребёнок (1,1%)

4.2. Наличие и комплектование групп согласно лицензионного норматива

Процент переукомплектованности.	Предельная наполняемость групп общеразвивающей направленности – 89 детей Фактическая посещаемости – 63% Переукомплектованности нет.
---------------------------------	---

4.3. Социальный состав семей воспитанников.

См. Приложение №2

5. Результативность образовательной деятельности

5.1. Освоение воспитанников образовательных стандартов

<p>Обязательного минимума содержания образования. Определяется на основе результатов подготовки детей к школе (итоги самообследования дошкольного образовательного учреждения)</p>	<p><i>См. Приложение (таблица №3)</i></p>
<p>5.2. Взаимодействие дошкольного образовательного учреждения с родителями, с различными организациями</p>	
<p>Научными, учебно-методическими, медицинскими, органами местного управления и т.д.</p>	<ul style="list-style-type: none"> • Отраслевой орган администрации «Отдел образования Советского муниципального района» • ГОУ ДПО (ПК) С Марийский институт образования»- методическая помощь, повышение квалификации, аттестация, переподготовка • ГБУ РМЭ «Советская ЦРБ» - оказание лечебно-профилактической помощи и медицинских услуг • МОУ «Алексеевская СОШ»
<p>Удовлетворённость родителей (законных представителей) воспитанников качеством образовательных услуг</p>	<p>100%</p>
<p>5.3. Результативность участия в конкурсах, соревнованиях, смотрах за 2020-2021 год</p>	
<p style="text-align: center;"><i>Республиканский районный уровни</i></p> <p>Воспитатель Подмокова Н.С. подготовила воспитанника Григорьева Петра для участия во Всероссийском экологическом конкурсе "Есть в природе бесконечной тайные мечты..." (диплом Шстепени в номинации «Давайте любить родную природу!»)</p> <p>Воспитатель Ружейникова С.Н. подготовила воспитанниц Мосунову Елену и Криваксину Яну для участия во Всероссийском III Чемпионате дошкольников «Лесная математика» (дипломы победителей), подготовила воспитанницу Криваксину Яну для участия во Всероссийской познавательной конкурс-игре «Мудрый соенок IX» (диплом лауреата).</p>	
<p>5.4. Характеристика дополнительных услуг.</p>	
<p>Охват воспитанников педагогами дополнительного образования. Под охватом воспитанников педагогами дополнительного образования понимается процент детей, занимающихся в кружках и секциях .</p>	<p>Дополнительное образование ведется на бесплатной основе:</p> <p>«Теремок» Яровикова З.А. «Радуга» Подмокова Н.С. «Хочу все знать» Сунгурова Д.Г. «Волшебные пальчики» Алексеева Э.А. «Веселый язычок» Криваксина С.Н. «Веселые ребята» Мамаева Ф.А. «Умка» Ружейникова С.Н. «Веселинка» Четаева Н.Г.</p>
<p>5.5. Результативность реализации здоровьесберегающих технологий при осуществлении учебно-воспитательного процесса</p>	

<p>Под результативностью реализации здоровьесберегающих технологий при осуществлении учебно- воспитательного процесса понимается динамика состояния здоровья воспитанников, отслеживание эффективности, медико – педагогический контроль и его диагностические данные, показатель «Число дней функционирования» (заболеваемость в детоднях).</p>	<p><i>См. Приложение (таблица №4).</i></p>
<p>Учреждение проводит комплексные физкультурно-оздоровительные мероприятия: гимнастики, закаливающие процедуры и пр. Все это позволяет стабилизировать состояние здоровья детей. В течение года проводятся физкультурные занятия ,физкультурный досуг, физкультурные праздники Регулярно на начало учебного года при осмотре детей составляется общая картина заболеваемости. Выявляется спектр ортопедической, неврологической патологии, сопутствующей патологии, отмечаются особенности развития ребенка.</p>	
<p>Все родители воспитанников детского сада знакомятся с планом образовательных и оздоровительных мероприятий. До всеобщего сведения всегда доведены расписание занятий и график индивидуальных консультаций.</p>	
<p>6. Содержание образовательной деятельности</p>	
<p>6.1 Образовательная программа, концепция развития учреждения.</p>	
<p>Дать структурный анализ образовательной программы. Отражение в ней потребностей обучаемых, их родителей, общественности и социума.</p>	<p>Образовательная программа разработана с учетом требований ФГОС</p>

Структура образовательной программы МДОУ детский сад «Солнышко» п. Алексеевский

I

Целевой раздел

- 1.1 Пояснительная записка
Цели и задачи реализации программы дошкольного образования
Принципы и подходы к реализации программы
Значимые для разработки и реализации ООП ДО характеристики
Возрастные и индивидуальные особенности контингента детей, воспитывающихся в образовательном учреждении
- 1.2 Планируемые результаты освоения детьми основной общеобразовательной программы
Целевые ориентиры образования в раннем возрасте
Целевые ориентиры в младшем дошкольном возрасте
Целевые ориентиры на этапе завершения дошкольного образования

II

Содержательный раздел

- 2.1. Содержание психолого-педагогической работы с детьми 1-2 лет
- 2.2 Содержание психолого-педагогической работы с детьми 2-7 лет по освоению образовательных областей
Образовательная область «Социально-коммуникативное развитие»
Образовательная область «Познавательное развитие»
Образовательная область «Речевое развитие»
Образовательная область «Художественно-эстетическое развитие»
Образовательная область «Физическое развитие»
- 2.3 Формы, способы, методы и средства реализации ООП ДОУ
- 2.3.1. Способы поддержки детской инициативы в освоении Программы
- 2.3.2. Взаимодействие детского сада с семьей
- 2.3.3 Система работы с детьми раннего возраста
- 2.3.4. Национально-региональный компонент в МДОУ

III

Организационный раздел

- 3.1 Особенности осуществления образовательного процесса
- 3.2 Организация режима пребывания детей в образовательном учреждении
- 3.3 Модель организации образовательного процесса в МДОУ на год с учетом категорий его участников
- 3.4. Особенности организации развивающей предметно-пространственной среды
- 3.5 Материально-техническое обеспечение

IV

Краткая презентация программы

Взаимосвязь конкретных условий с собственной нетрадиционной моделью организации обучения, воспитания и развития дошкольников

В учреждении создана обогащенная предметно-развивающая среда для развития детей
Имеется:

- *Физкультурно-музыкальный зал*
- *Центры развития в группах;*
- *Медицинский кабинет;*

Наличие новых педагогических технологий и форм обучения, применяемых в работе с дошкольниками

Учреждение использует технологии:
- здоровьесберегающие;
- игровые;
- личностно-ориентированные;
- информационно-коммуникационные

Учет их индивидуальных особенностей, интересов и возможностей	<p>Учреждение работает над внедрением основ личностно-ориентированной педагогики в практической деятельности.</p> <p>Задача педагогов детского сада, опираясь на способности и интересы ребенка, определить его «зону ближайшего развития».</p>
Приемы и методы повышения мотивации образовательной деятельности дошкольников	<p>Приоритет отдается:</p> <ul style="list-style-type: none"> - игровой мотивации; - решение проблемных ситуаций; - использованию форм и методов работы с учетом индивидуальных физиологических и психологических особенностей детей
Прогнозируемый педагогический результат	<p>Подготовка детей к школе на высоком уровне.</p> <ol style="list-style-type: none"> 1. Физически развитый, овладевший культурно-гигиеническими навыками; 2. Любознательный, активный; 3. Эмоционально отзывчивый; 4. Овладевший средствами общения и способами взаимодействия со взрослыми и сверстниками; 5. Способный управлять своим поведением и планировать свои действия на основе первичных ценностных представлений; 6. Способный решать интеллектуальные и личностные задачи, адекватные возрасту; 7. Имеющий первичные представления о себе, обществе, государстве, мире, природе; 8. Овладевший универсальными предпосылками учебной деятельности; 9. Овладевший необходимыми умениями и навыками.
Направления реализации повышенного уровня подготовки кадров	<p>Курсы повышения квалификации за 2020-2021 учебный год прошли :</p> <ul style="list-style-type: none"> • Алексеева Эльвира Анатольевна – «Проектирование образовательной деятельности в ДОУ» - ноябрь 2020г • Яровикова Зинаида Аркадьевна – «Проектирование образовательной деятельности в ДОУ» - февраль 2021г
<p>6.2. Принципы составления Годового плана согласно рекомендациям Отраслевого органа администрации «Отдел образования Советского муниципального района»</p>	
Соблюдение предельно допустимой нормы учебной нагрузки согласно СанПиН 2.4.1.3049-13	<p>Годовой план создан на основе нормативно-правового обеспечения дошкольного образования и согласно рекомендаций отдела образования и молодежи</p>
<p>6.3. Принципы составления расписания занятий педагогов дополнительного образования во второй половине дня</p>	

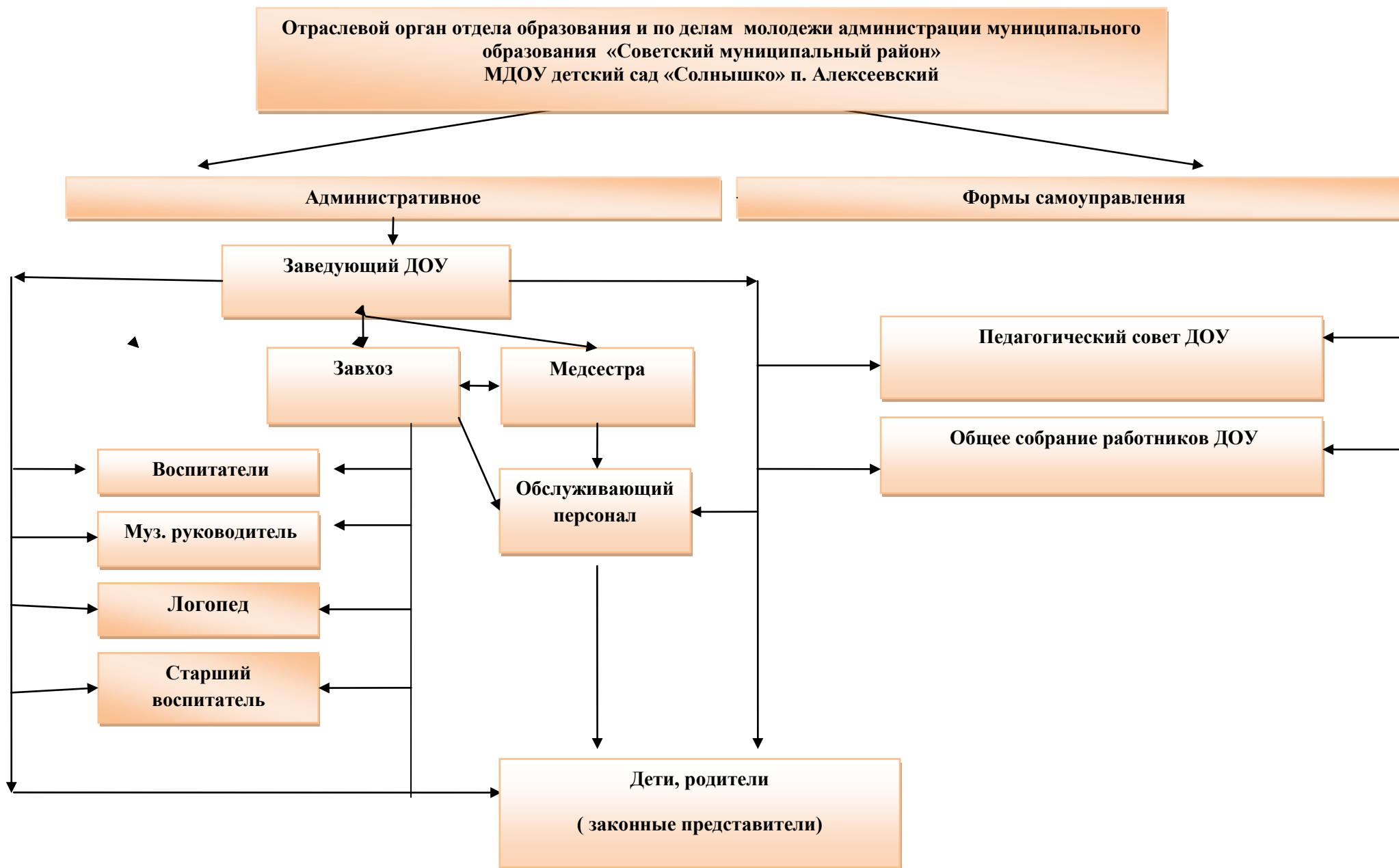
Расписание непосредственной деятельности в соответствии СаНПиН 2.4.1.3049-13	Расписание непосредственно образовательной деятельности соответствует требованиям СаНПиН 2.4.1.3049-13 Дополнительное образование в учреждении осуществляется в соответствии с СаНПиН 2.4.1.2660-10. Учебной перегрузки нет.
Сбалансированность расписания с точки зрения представленности в нем занятий, обеспечивающих смену характера деятельности воспитанников.	Сбалансировано в соответствии с основами физиологии и дошкольной гигиены согласно требованиям СаНПиН 2.4.1.3049-13
6.4. Используемые государственные программы, инновационные программы и современные педагогические технологии.	
Соответствие программ статусу дошкольного образовательного учреждения согласно виду.	Примерная основная общеобразовательная программа дошкольного образования «От рождения до школы» под редакцией Н.Е. Вераксы, Т.С. Комаровой, М.А. Васильевой Парциальные программы: -«Основы безопасности детей дошкольного возраста» под ред. Р.Б. Стёркиной, Н.Н. Авдеевой, О.Л. Князевой -С.Н. Николаева»Юный эколог» -Филичёва Т.Б., Чиркина Г.В. «Воспитание и обучение детей дошкольного возраста с фонетико-фонематическим недоразвитием» -Л.В.Куцакова «Конструирование и ручной труд в детском саду» - Н.Ф.Сорокина, Л.Г.Миланович «Театр-творчество-дети»
6.5. Формы и методы работы с одаренными детьми.	
<ul style="list-style-type: none"> Участие детей в конкурсах, выставках разного уровня. 	
6.6. Обеспеченность учебно-методической и художественной литературой.	
Наличие в дошкольном образовательном учреждении библиотеки.	Имеется библиотечный фонд детской и методической литературы в методическом кабинете
Общее количество единиц хранения фонда библиотеки	до 150 шт.
Объем фонда учебно- методической, художественной литературы в библиотеке	до 150 шт.
Востребованность педагогами, родителями библиотечного фонда и информационной базы.	Используются к учебно - методическим программам и технологиям.
7. Методическая и научно-исследовательская деятельность.	
7.1. Соответствие приоритетных направлений деятельности методических объединений целям и задачам, определенных Образовательной программой	
Наличие в образовательном учреждении экспериментальных площадок.	Экспериментальная деятельность в учреждении отсутствует

<p>Полнота реализации планов и программ инновационной деятельности за 3 последних года.</p>	<p>В детском саду проводятся методические объединения, «круглые столы» по вариативным формам дошкольного образования и внедрению ФГОС</p>
<p>7.2. Эффективность проводимой методической и научно-исследовательской работы</p>	
<p>Наличие публикаций методического характера в периодической печати, методические рекомендации, внедряемые в учебный процесс и т.д.</p>	
<p>7.3. Участие дошкольного образовательного учреждения в работе районных методических семинарах и совещаниях</p>	
<p>7.4 Обеспечение индивидуальной работы с молодыми педагогами</p>	
<p>8. Кадровое обеспечение</p>	
<p>8.1. Укомплектованность дошкольного образовательного учреждения педагогами согласно штатному расписанию</p>	
<p>Общая численность педагогических работников</p> <p>Численность/ удельный вес численности педагогов имеющих высшее образование педагогической направленности</p> <p>Численность/ удельный вес численности педагогов имеющих среднее профессиональное образование педагогической направленности</p> <p>Численность/ удельный вес численности педагогов имеющих возраст:</p> <ul style="list-style-type: none"> - от 20-30 лет; - от 30-40 лет; - от 40-50 лет; - от 50-60 лет. <p>Численность/ удельный вес численности педагогов имеющих педагогический стаж работы</p> <ul style="list-style-type: none"> -до 10 лет -до 15 лет -до 20 лет Свыше 20 лет 	<ul style="list-style-type: none"> • В учреждении работает 10 педагогов. • Образовательный уровень. 10 человек (100%) имеет педагогическое образование: Высшее педагогическое – 4 человека (40%) Среднее педагогическое – 6 человек (60%) <ul style="list-style-type: none"> - 1 чел.(10 %) - 1 чел.(10 %) - 1 чел.(10 %) - 7 чел.(70 %) <ul style="list-style-type: none"> - 1 чел. (10 %) - 1 чел. (10 %) - 0 чел. - 8 чел. (80 %)
<p>Доля педагогов, работающих на штатной основе.</p>	<p>9 человек (100%) работают на штатной основе.</p>
<p>Численность/ удельный вес численности педагогов, которым по результатам аттестации присвоена квалификационная категория:</p> <ul style="list-style-type: none"> - высшая; -первая; - СЗД без категории 	<ul style="list-style-type: none"> 0 человек (0%) 4 человек (44%) 5 человек (56%) 0 человек (0%)

Численность/ удельный вес численности педагогов и административно- хозяйственных работников, прошедших за последние 5 лет повышение квалификации(профессиональную подготовку) по профилю педагогической деятельности	8 человек (89%)
Численность/ удельный вес численности педагогов и административно- хозяйственных работников прошедших обучение по применению ФГОС	8 человек (89%)
Соотношение «педагогический работник/ воспитанник в ДОО	10/89
Есть ли педагоги, имеющие ученые степени и ученые звания.	нет
Наличие и реализация плана переподготовки педагогических кадров. Личностные достижения педагогов.	
9. Социально-бытовое обеспечение воспитанников, сотрудников	
9.1. Медицинское обслуживание, лечебно-оздоровительная работа, имеющиеся условия	
Наличие в штате образовательного учреждения медицинского подразделения, договор с поликлиникой о порядке медицинского обслуживания воспитанников и сотрудников.	<ul style="list-style-type: none"> • Договор ГБУ РМЭ «Советская ЦРБ» от 28.10.2015г. № 146 (бессрочный)
9.2. Общественное питание – наличие собственной кухни, столовой	
Договоры с различными организациями о порядке обеспечения и доставки продуктов питания детей дошкольного возраста в дошкольных образовательных учреждениях с 10- часовым пребыванием детей	Поставщики: <ul style="list-style-type: none"> • ИП Рябнина В.И. • ИП Хафизьянов И.Ш. • ООО «Кинде» • ООО фирма «Шокта» • ООО «Питание»
9.3. Объекты физической культуры и спорта – собственные, арендуемые	
Какие, крытые, открытые, какова площадь, арендуемые (что, на какой срок, с кем заключены договора). Их использование в соответствии с расписанием.	<ul style="list-style-type: none"> • Физкультурно-музыкальный зал – 81,5 кв.м, Аренды нет. Занятия проводятся в течение дня согласно расписанию.
9.4. Помещения для отдыха, досуга, культурных мероприятий	
Если есть собственные – какова площадь. Если аренда – с кем, на какой срок – для чего.	<ul style="list-style-type: none"> • Физкультурно-музыкальный зал - 81,5 м², Аренды нет. Занятия проводятся в течение дня согласно расписанию.
Общие выводы: Федеральный государственный образовательный стандарт к выполнению основной общеобразовательной программы дошкольного образования выполняется. Предметно-развивающая среда соответствует современным требованиям.	

Имеющиеся резервы:

1. Повышение профессионального мастерства педагогов детского сада.
2. Оптимизация модели взаимодействия специалистов учреждения.
3. Повышение качества дошкольного образования с учетом ФГОС.
4. Формирование необходимых компетенций и интегративных качеств у воспитанников и сотрудников ДОУ.



**Сведения о семьях воспитанников
По состоянию на 1 апреля 2021 года**

1	Общее количество детей	89
	Из них мальчиков	45
	Из них девочек	44
2	Количество полных благополучных семей	56
	Количество полных неблагополучных семей (пьянство, наркотики, судимость, дебоширство, отсутствие контроля за детьми со стороны родителей и т. д.)	0
3	Количество неполных благополучных семей	14
	Из них количество, где мать (отец) одиночка	7
	Из них количество семей разведенных родителей	4
	Из них количество детей полусирот	1
4	Количество неполных неблагополучных семей	2
	Из них количество, где мать (отец) одиночка	1
	Из них количество семей разведенных родителей	0
	Из них количество детей полусирот	2
5	Количество детей с опекаемыми детьми	0
6	Количество многодетных семей	34

7. Уровень образованности родителей

Имеют высшее образование	Имеют среднее профессиональное образование	Имеют среднее образование	Учатся
37	46	62	1

1	Служащие	
	Руководители (лица, занимающие должности руководителей предприятий и их структурных подразделений – директора, управляющие, заведующие, главные специалисты и др.)	3
	Специалисты (лица, занятые инженерно-техническими, экономическими и другими работами, в частности администраторы, бухгалтера, инженеры, экономисты, энергетики, юристы-консультанты и др.)	12
	Другие работники, относящиеся к служащим (лица осуществляющие подготовку и оформление документации, учет и контроль, хозяйственное обслуживание, в частности делопроизводители, кассиры, секретари, статистики и др.)	25
2	Рабочие (лица, осуществляющие функции преимущественно физического труда, непосредственно занятые в процессе создания материальных ценностей, поддержание в рабочем состоянии машин и механизмов, производственных помещений и т. д.)	92
3	Предприниматели	4
4	Военнослужащие	10
5	Инвалиды	0
6	Пенсионеры	0
7	Вынужденные переселенцы (беженцы)	0

9. Характеристика семей по материальному обеспечению

Обеспеченны полностью	Средне обеспеченны	Мало обеспеченны
14	56	2

10. Сведения об участии семей в жизни детского сада.

Постоянно участвуют	Эпизодически участвуют	Не участвуют
40	22	10

**Диагностика уровня овладения необходимыми навыками и умениями по образовательным областям
по программе «От рождения до школы» за 2020-2021 учебный год**

Уровень овладения по образовательным областям	2 группа раннего возраста		Младшая группа		Средняя группа		Старшая группа		Подготовит. группа		Средний балл	
	н.г.	к.г.	н.г.	к.г.	н.г.	к.г.	н.г.	к.г.	н.г.	к.г.	н.г.	к.г.
Речевое развитие	1,8	2,7	2,7	4,0	2,8	3,8	3,3	4,0	3,2	4,0	2,8	3,7
Художественно- эстетическое развитие	2,5	3,3	2,9	3,9	3,2	4,2	3,3	4,1	3,2	4,1	3,0	3,9
Физическое развитие	3,2	4,3	3,2	4,3	3,3	4,3	3,6	4,4	3,3	4,5	3,3	4,4
Социально- коммуникативное развитие	2,8	3,7	2,6	3,8	3,1	3,9	3,7	4,5	3,6	4,3	3,2	4,0
Познавательное развитие	2,4	3,1	2,6	3,5	3,1	4,1	3,5	4,3	3,6	4,5	3,0	3,9
Средний балл	2,5	3,4	2,8	3,7	3,1	4,1	3,5	4,3	3,4	4,3	3,1	4,0

**Комплексная оценка состояния здоровья детей
по МДОУ детский сад «Солнышко» п. Алексеевский**

Разделение на группы здоровья	2020 г.
1 группа	50
2 группа	36
3 группа	2
4 группа	1

Выполнение плана детодней по ДОУ

Месяц	2019 г.
Январь	934
Февраль	1153
Март	1111
Апрель	-
Май	-
Июнь	-
Июль	-
Август	-
Сентябрь	828
Октябрь	1319
Ноябрь	1146
Декабрь	1381
Всего	7872
%	63%

Учет заболеваемости по числу пропущенных по болезни дней 1 ребенком

Пропуски одним ребенком по болезни	2020 г.
	9,1 дней

**ПОКАЗАТЕЛИ ДЕЯТЕЛЬНОСТИ ПО РЕЗУЛЬТАТАМ
САМООБСЛЕДОВАНИЯ
(2019 - 2020 учебный год)**

№ п/п	Показатели	Единица измерения	Значение
1	Образовательная деятельность		
1.1	Общая численность воспитанников, осваивающих образовательную программу дошкольного образования, в том числе:	Человек	89,00
1.1.1	В режиме сокращенного дня (10 часов)	Человек/%	89,00
1.1.2	В режиме кратковременного пребывания (3 - 5 часов)	Человек/%	0,00
1.1.3	В семейной дошкольной группе	Человек/%	0,00
1.1.4	В форме семейного образования с психолого-педагогическим сопровождением на базе дошкольной образовательной организации	Человек/%	0,00
1.2	Общая численность воспитанников в возрасте до 3 лет	Человек	14,00
1.3	Общая численность воспитанников в возрасте от 3 до 8 лет	Человек	75,00
1.4	Численность/удельный вес численности воспитанников в общей численности воспитанников, получающих услуги присмотра и ухода:	Человек/%	89,00
1.4.1	В режиме сокращенного дня (10 часов)	Человек/%	89,00
1.4.2	В режиме продленного дня (12 - 14 часов)	Человек/%	0,00
1.4.3	В режиме круглосуточного пребывания	Человек/%	0,00
1.5	Численность/удельный вес численности воспитанников с ограниченными возможностями здоровья в общей численности воспитанников, получающих услуги:	Человек/%	1,00
1.5.1	По коррекции недостатков в физическом и (или) психическом развитии	Человек/%	0,00
1.5.2	По освоению образовательной программы дошкольного образования	Человек/%	1,00
1.5.3	По присмотру и уходу	Человек/%	1,00
1.6	Средний показатель пропущенных дней при посещении дошкольной образовательной организации по болезни на одного воспитанника	День	9,1

1.7	Общая численность педагогических работников, в том числе:	Человек	10,00
1.7.1	Численность/удельный вес численности педагогических работников, имеющих высшее образование	Человек/%	4,00/40%
1.7.2	Численность/удельный вес численности педагогических работников, имеющих высшее образование педагогической направленности (профиля)	Человек/%	4,00/40%
1.7.3	Численность/удельный вес численности педагогических работников, имеющих среднее профессиональное образование	Человек/%	6,00/60%
1.7.4	Численность/удельный вес численности педагогических работников, имеющих среднее профессиональное образование педагогической направленности (профиля)	Человек/%	6,00/60%
1.8	Численность/удельный вес численности педагогических работников, которым по результатам аттестации присвоена квалификационная категория, в общей численности педагогических работников, в том числе:	Человек/%	4,00/40%
1.8.1	Высшая	Человек/%	0,00
1.8.2	Первая	Человек/%	4,00/40%
1.9	Численность/удельный вес численности педагогических работников в общей численности педагогических работников, педагогический стаж работы которых составляет:	Человек/%	
1.9.1	До 5 лет	Человек/%	1,00/10%
1.9.2	Свыше 30 лет	Человек/%	6,00/60%
1.10	Численность/удельный вес численности педагогических работников в общей численности педагогических работников в возрасте до 30 лет	Человек/%	1,00/10%
1.11	Численность/удельный вес численности педагогических работников в общей численности педагогических работников в возрасте от 55 лет	Человек/%	4,00/40%
1.12	Численность/удельный вес численности педагогических и административно-хозяйственных работников, прошедших за последние 5 лет повышение квалификации/профессиональную	Человек/%	9,00/41%

	переподготовку по профилю педагогической деятельности или иной осуществляемой в образовательной организации деятельности, в общей численности педагогических и административно-хозяйственных работников		
1.13	Численность/удельный вес численности педагогических и административно-хозяйственных работников, прошедших повышение квалификации по применению в образовательном процессе федеральных государственных образовательных стандартов в общей численности педагогических и административно-хозяйственных работников	Человек/%	9,00/41%
1.14	Соотношение 'педагогический работник/воспитанник' в дошкольной образовательной организации	Человек/человек	10/89
1.15	Наличие в образовательной организации следующих педагогических работников:		
1.15.1	Музыкального руководителя	Да/нет	Да
1.15.2	Инструктора по физической культуре	Да/нет	Нет
1.15.3	Учителя-логопеда	Да/нет	Да
1.15.4	Логопеда	Да/нет	Нет
1.15.5	Учителя-дефектолога	Да/нет	Нет
1.15.6	Педагога-психолога	Да/нет	Нет
2	Инфраструктура		
2.1	Общая площадь помещений, в которых осуществляется образовательная деятельность, в расчете на одного воспитанника	Кв.м	12,3
2.2	Площадь помещений для организации дополнительных видов деятельности воспитанников	Кв.м	74,00
2.3	Наличие физкультурного зала	Да/нет	Нет
2.4	Наличие музыкального зала	Да/нет	Да
2.5	Наличие прогулочных площадок, обеспечивающих физическую активность и разнообразную игровую деятельность воспитанников на прогулке	Да/нет	Да