

Муниципальное дошкольное образовательное учреждение
детский сад «Колосок» с.Ронга Советского района Республики Марий Эл
(МДОУ детский сад «Колосок» с.Ронга)

СОГЛАСОВАНО
Педагогическим советом
МДОУ детский сад «Колосок» с.Ронга
(протокол от 30.03.2023 г. № 3)

УТВЕРЖДЕНО
Заведующий МДОУ детский сад
«Колосок» с.Ронга

30.03.2023 г. Терентьева Л.И.

**Отчет о результатах самообследования
муниципального дошкольного образовательного учреждения
детский сад «Колосок» с.Ронга Советского района
Республики Марий Эл за 2022 год**

Аналитическая часть

I. Общие сведения об образовательной организации

Наименование образовательной организации	Муниципальное дошкольное образовательное учреждение детский сад «Колосок» с.Ронга Советского района Республики Марий Эл (МДОУ детский сад «Колосок» с.Ронга)
Заведующий	Терентьева Людмила Ивановна
Адрес организации	425416 РМЭ, Советский р-н, с.Ронга, ул.Центральная, д.4
Телефон, факс	8(83638)9-74-83
Адрес электронной почты	sovetskiy.r-kolosok@mail.ru
Учредитель	Отраслевой орган местной администрации «Отдел образования и по делам молодежи администрации муниципального образования «Советский муниципальный район»
Дата создания	1985 год
Лицензия	От 02 ноября 2015г. № 13, серия 12 ЛО1 № 0000615

Муниципальное дошкольное образовательное учреждение детский сад «Колосок» с.Ронга Советского района Республики Марий Эл (далее – Детский сад) расположено в центре села. Здание Детского сада построено по типовому проекту. Проектная наполняемость на 140 мест. Общая площадь здания 1286,8 кв. м, из них площадь помещений, используемых непосредственно для нужд образовательного процесса, 366,4 кв. м.

Цель деятельности Детского сада – осуществление образовательной деятельности по реализации образовательных программ дошкольного образования в группах общеразвивающей направленности; присмотр и уход за детьми.

Предметом деятельности Детского сада является формирование общей культуры, развитие физических, интеллектуальных, нравственных, эстетических и личностных качеств, формирование предпосылок учебной деятельности, сохранение и укрепление здоровья воспитанников.

Режим работы Детского сада:

Рабочая неделя – пятидневная, с понедельника по пятницу. Длительность пребывания детей в группах – 10 часов. Режим работы групп – с 7:30 до 17:30.

II. Оценка системы управления организации

Управление Детским садом осуществляется в соответствии с действующим законодательством и уставом Детского сада.

Управление Детским садом строится на принципах единоначалия и коллегиальности. Коллегиальными органами управления являются: педагогический совет, общее собрание работников. Единоличным исполнительным органом является руководитель – заведующий.

Органы управления, действующие в Детском саду

Наименование органа	Функции
Заведующий	Контролирует работу и обеспечивает эффективное взаимодействие структурных подразделений организации, утверждает штатное расписание, отчетные документы организации, осуществляет общее руководство Детским садом.
Педагогический совет	Осуществляет текущее руководство образовательной деятельностью Детского сада, в том числе рассматривает вопросы: <ul style="list-style-type: none"> • развития образовательных услуг; • разработки образовательных программ; • выбора учебников, учебных пособий, средств обучения и воспитания; • материально-технического обеспечения образовательного процесса; • аттестации, повышении квалификации педагогических работников; • координации деятельности методических объединений; • координация работы педагогов с родителями воспитанников.
Общее собрание работников	Реализует право работников участвовать в управлении образовательной организацией, в том числе: <ul style="list-style-type: none"> • участвовать в разработке и принятии коллективного договора, Правил трудового распорядка, изменений и дополнений к ним; • принимать локальные акты, которые регламентируют деятельность образовательной организации и связаны с правами и обязанностями работников; • разрешать конфликтные ситуации между работниками и администрацией образовательной организации; • вносить предложения по корректировке плана мероприятий организации, совершенствованию ее работы и развитию материальной базы; • рассмотрение вопросов охраны и безопасности условий труда работников, охраны жизни и здоровья воспитанников.

Структура и система управления соответствуют специфике деятельности Детского сада. По итогам 2022 года система управления Детского сада оценивается как эффективная, позволяющая учесть мнение работников и всех участников образовательных отношений. В следующем году изменение системы управления не планируется.

III. Оценка образовательной деятельности

Образовательная деятельность в Детском саду организована в соответствии с Федеральным законом от 29.12.2012 № 273-ФЗ «Об образовании в Российской Федерации», ФГОС дошкольного

образования, СанПин 2.4.3648-20 «Санитарно-эпидемиологические требования к организациям воспитания и обучения, отдыха и оздоровления детей и молодежи».

Образовательная деятельность ведется на основании утвержденной основной образовательной программы дошкольного образования, которая составлена в соответствии с ФГОС дошкольного образования, с учетом примерной образовательной программы дошкольного образования, санитарно-эпидемиологическими правилами и нормативами, с учетом недельной нагрузки.

Детский сад посещают 61 воспитанников в возрасте от 1 до 7 лет. В Детском саду сформировано 4 группы общеразвивающей направленности. Из них:

- Смешанная ранняя группа (1-3 г.) – 14 детей;
- Средняя разновозрастная группа (3-5 лет) – 14 детей;
- старшая группа (5-6 лет)- 14 детей;
- подготовительная группа – 19 детей

Уровень развития детей анализируется по итогам педагогической диагностики. Основные диагностические методы педагога образовательной организации:

- наблюдение;
- проблемная (диагностическая) ситуация;
- беседа.

Формы проведения педагогической диагностики:

- индивидуальная;
- подгрупповая;
- групповая.

Разработаны диагностические карты освоения основной образовательной программы дошкольного образования Детского сада (ООП Детского сада) в каждой возрастной группе. Карты включают анализ уровня развития целевых ориентиров детского развития и качества освоения образовательных областей. Так, результаты качества освоения ООП Детского сада на конец 2022 года выглядят следующим образом:

№	Образовательные области	Баллы
1	Социально – коммуникативное развитие	3,7
2	Речевое развитие	3,4
3	Художественно-эстетическое развитие	3,4
4	Физическое развитие	3,8
5	Познавательное развитие	3,7

В целом по ДОУ: 3,6 балла.

Результаты педагогического анализа показывают преобладание детей со средним уровнем развития.

Воспитательная работа

Чтобы выбрать стратегию воспитательной работы, в 2022 году проводился анализ состава семей воспитанников.

Характеристика семей по составу

Состав семьи	Количество семей	Процент от общего количества семей воспитанников
Полная	51	86 %
Неполная с матерью	7	12%
Неполная с отцом	1	2%
Оформлено опекунов	0	0 %

Характеристика семей по количеству детей

Количество детей в семье	Количество семей	Процент от общего количества семей воспитанников
Один ребенок	9	18 %
Два ребёнка	17	34 %
Три и более	24	48 %

Воспитательная работа строится с учетом индивидуальных особенностей детей, с использованием разнообразных форм и методов, в тесной взаимосвязи воспитателей, специалистов и родителей. Детям из неполных семей уделяется большее внимание впервые месяцы после зачисления в детский сад.

Дополнительное образование

В 2022 году в Детском саду работали кружки по направленностям:

- художественному: «Очумелые ручки».
- Естественно-научной: «Развивай-ка».
- Социально-гуманитарной: «Маленький гражданин», «Веселая логика».

В дополнительном образовании задействовано 96% процентов воспитанников Детского сада.

IV. Оценка функционирования внутренней системы оценки качества образования

Мониторинг качества образовательной деятельности в 2022 году показал хорошую работу педагогического коллектива по всем показателям.

Состояние здоровья и физического развития воспитанников удовлетворительные. 89 % детей успешно освоили образовательную программу дошкольного образования в своей возрастной группе. Воспитанники подготовительных групп показали высокие показатели готовности к школьному обучению.

В течение года воспитанники детского сада принимали участие в конкурсах и мероприятиях различного уровня.

V. Оценка кадрового обеспечения

Детский сад укомплектован педагогами на 100 процентов согласно штатному расписанию. Всего работают 21 человек. Педагогический коллектив детского сада насчитывает 7 специалистов. Соотношение воспитанников, приходящихся на 1 взрослого:

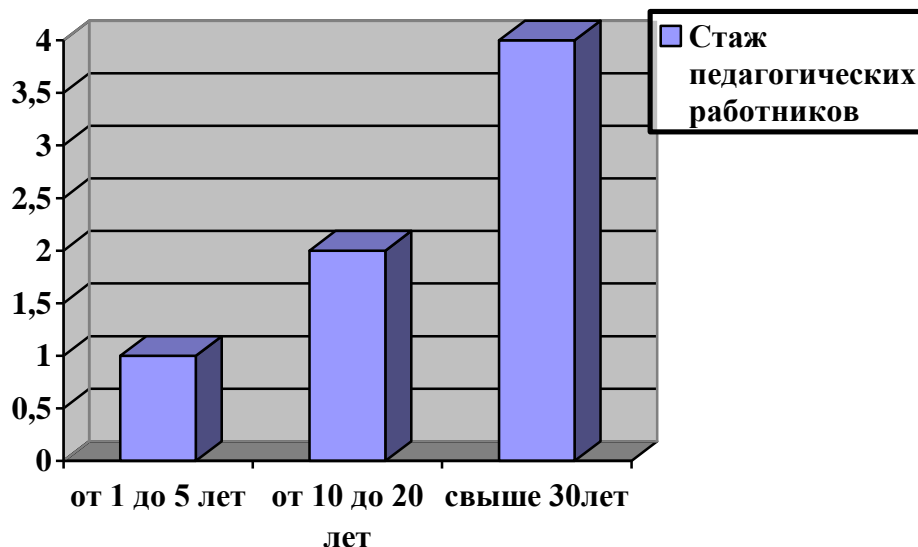
- воспитанник/педагоги – 61/7;
- воспитанники/все сотрудники – 61/21.

За 2022 год педагогические работники не проходили итоговую аттестацию.

Курсы повышения квалификации в 2022 году прошли 2 воспитателя Детского сада в МИО. Из 7 педагогических работников Детского сада 7 соответствуют квалификационным требованиям профстандарта «Педагог». Их должностные инструкции соответствуют трудовым функциям, установленным профстандартом «Педагог».

Образование педагогов: 6 педагогов имеют высшее образование.

Диаграмма с характеристиками кадрового состава Детского сада



Педагоги постоянно повышают свой профессиональный уровень, эффективно участвуют в работе методических объединений, знакомятся с опытом работы своих коллег и других дошкольных учреждений, а также саморазвиваются. Все это в комплексе дает хороший результат в организации педагогической деятельности и улучшении качества образования и воспитания дошкольников.

VI. Оценка учебно-методического и библиотечно-информационного обеспечения

В Детском саду библиотека является составной частью методической службы. Библиотечный фонд располагается в методическом кабинете, группах детского сада.

Библиотечный фонд представлен методической литературой по всем образовательным областям основной общеобразовательной программы, детской художественной литературой, периодическими изданиями, а также другими информационными ресурсами на различных электронных носителях. В каждой возрастной группе имеется банк необходимых учебно-методических пособий, рекомендованных для планирования воспитательно-образовательной работы в соответствии с обязательной частью ООП.

Оборудование и оснащение методического кабинета достаточно для реализации образовательных программ. В методическом кабинете созданы условия для возможности организации совместной деятельности педагогов. Однако кабинет недостаточно оснащен техническим и компьютерным оборудованием.

В Детском саду учебно-методическое и информационное обеспечение достаточное для организации образовательной деятельности и эффективной реализации образовательных программ.

VII. Оценка материально-технической базы

В Детском саду сформирована материально-техническая база для реализации образовательных программ, жизнеобеспечения и развития детей.

В Детском саду оборудованы помещения:

- групповые помещения – 5;
- кабинет заведующего – 1;
- методический кабинет – 1;
- музыкальный зал – 1;
- физкультурный зал – 1;
- пищеблок – 1;

- прачечная – 1;
- медицинский кабинет – 1.

При создании предметно-развивающей среды воспитатели учитывают возрастные, индивидуальные особенности детей своей группы. Оборудованы групповые комнаты, включающие игровую, познавательную, обеденную зоны.

В 2022 году Детский сад провел текущий ремонт в 4 группах.

Материально-техническое состояние Детского сада и территории соответствует действующим санитарно-эпидемиологическим требованиям к устройству, содержанию и организации режима работы в дошкольных организациях, правилам пожарной безопасности, требованиям охраны труда.

Результаты анализа показателей деятельности организации

Показатели	Единица измерения	Количество
Образовательная деятельность		
Общее количество воспитанников, которые обучаются по программе дошкольного образования в том числе обучающиеся:	человек	59
в режиме полного дня (8–12 часов)		59
в режиме кратковременного пребывания (3–5 часов)		0
в семейной дошкольной группе		0
по форме семейного образования с психолого-педагогическим сопровождением на базе дошкольной образовательной организации		0
Общее количество воспитанников в возрасте до трех лет	человек	10
Общее количество воспитанников в возрасте от трех до восьми лет	человек	49
Количество (удельный вес) детей от общей численности воспитанников, которые получают услуги присмотра и ухода, в том числе в группах:	человек	
8–12-часового пребывания		59
12–14-часового пребывания		0
круглосуточного пребывания		0
Численность (удельный вес) воспитанников с ОВЗ от общей численности воспитанников, которые получают услуги:	человек	0
по коррекции недостатков физического, психического развития		0
обучению по образовательной программе дошкольного образования		59

присмотру и уходу		0
Средний показатель пропущенных по болезни дней на одного воспитанника	день	24
Общая численность педработников, в том числе количество педработников:	человек	7
с высшим образованием		6
высшим образованием педагогической направленности (профиля)		6
средним профессиональным образованием		1
средним профессиональным образованием педагогической направленности (профиля)		1
Общая численность административно-хозяйственных работников	человек	1
Количество (удельный вес численности) педагогических работников, которым по результатам аттестации присвоена квалификационная категория, в общей численности педагогических работников, в том числе:	человек	
с высшей		0
первой		4
Количество (удельный вес численности) педагогических работников в общей численности педагогических работников, педагогический стаж работы которых составляет:	человек	
до 5 лет		1
больше 30 лет		4
Количество (удельный вес численности) педагогических работников в общей численности педагогических работников в возрасте:	человек (процент)	
до 30 лет		1
от 55 лет		3
Численность педагогических и административно-хозяйственных работников, прошедших за последние 5 лет повышение квалификации/профессиональную переподготовку по профилю педагогической деятельности или иной осуществляемой в образовательной организации деятельности	человек	3
Численность педагогических и административно-хозяйственных работников, прошедших повышение квалификации по применению в образовательном процессе ФГОС	человек	3
Соотношение «педагогический работник/воспитанник»	человек/человек	7/59

Наличие в детском саду: музыкального руководителя	да/нет	да
инструктора по физической культуре		нет
учителя-логопеда		нет
логопеда		нет
учителя-дефектолога		нет
педагога-психолога		нет
Инфраструктура		
Общая площадь помещений, в которых осуществляется образовательная деятельность	кв. м	317
Площадь помещений для дополнительных видов деятельности воспитанников	кв. м	0
Наличие в детском саду: физкультурного зала	да/нет	да
музыкального зала		да
прогулочных площадок, которые оснащены так, чтобы обеспечить потребность воспитанников в физической активности и игровой деятельности на улице		да

Анализ показателей указывает на то, что Детский сад имеет достаточную инфраструктуру, которая соответствует требованиям СанПин и позволяет реализовывать образовательные программы в полном объеме в соответствии с ФГОС ДО.

Детский сад укомплектован достаточным количеством педагогических и иных работников, которые имеют высокую квалификацию и регулярно проходят повышение квалификации, что обеспечивает результативность образовательной деятельности.