

СОГЛАСОВАНО:

МУ «Отдел образования и по
делам молодежи администрации
МО «Сернурский
муниципальный район»


/А.П.Козлов/

СОГЛАСОВАНО:

Госинспектор ОГИБДД МО
МВД России «Сернурский»


/А.В.Кулаков/

УТВЕРЖДАЮ:

Заведующий ОСП
«Летниковская ООШ»
(филиал) МОУ
«Сернурская СШ №2»


/Иванова/


П А С П О Р Т

дорожной безопасности образовательного учреждения

«Летниковская основная общеобразовательная школа» (филиал)
Муниципального образовательного учреждения «Сернурская средняя
общеобразовательная школа №2 имени Н.А. Заболоцкого»

д. Летник
2019

Содержание

1. Общие сведения.
2. Район расположения ОУ, пути движения транспортных средств и учащихся (воспитанников);
3. Информация об обеспечении безопасности перевозок детей транспортным средством (автобусом)
 1. Общие сведения;
 2. Маршрут движения автобуса;
 3. Безопасное расположение остановки автобуса ОУ.
4. Приложения:

Общие сведения

Наименование учреждения «Летниковская основная общеобразовательная школа» (филиал) МОУ «Сернурская средняя общеобразовательная школа №2 имени Н.А. Заболоцкого»

Тип ОУ муниципальное бюджетное

Юридический адрес ОУ: 425450 Республика Марий Эл пос. Сернур, ул. Казанская, 11

Фактический адрес ОУ: 425471 Республика Марий Эл д. Летник, ул. Летник, 4

Администрация ОУ:

Директор МОУ «Сернурская средняя общеобразовательная школа №2 имени Н.А. Заболоцкого» Лоскутова Любовь Александровна
Телефон 88363397209

Заведующий обособленным структурным подразделением
Иванова Алевтина Николаевна
Телефон 8363391640

Ответственный работник за мероприятия по профилактике детского травматизма
Иванова Зинаида Евдокимовна

Ответственный от ОГИБДД _____

Дорожно-эксплуатационная организация, осуществляющая содержание УДС _____

Количество учащихся 22, в том числе в начальных классах 11, воспитанников дошкольной группы 25

Наличие уголка по БДД первый этаж, фойе

Наличие автогородка (площадки) по БДД нет

Наличие автобуса в ОУ нет

Время занятий в ОУ:

1-ая смена: 8.00 – 13.25

Внеклассные занятия: 13.25 – 15.00

Преподаватель ОБЖ **Ядыков Николай Валентинович**

Руководитель ЮИД **Ядыков Николай Валентинович**

Наличие методической литературы и наглядных пособий (краткий перечень)

Работа по предупреждению ДДТТ в воспитательных планах классного руководителя (количество часов) **5 часов**

В каких классах проводятся занятия по БДД в **1 – 9 классах**

Количество занятий по БДД в каждом классе

1 классы – **5 часов**

2 классы – **5 часов**

3 классы – **5 часов**

4 классы – **5 часов**

5 классы – **5 часов**

6 классы – **5 часов**

7 классы – **5 часов**

8 классы – **5 часов (внеклассная работа + уроки ОБЖ)**

9 классы – **5 часов**

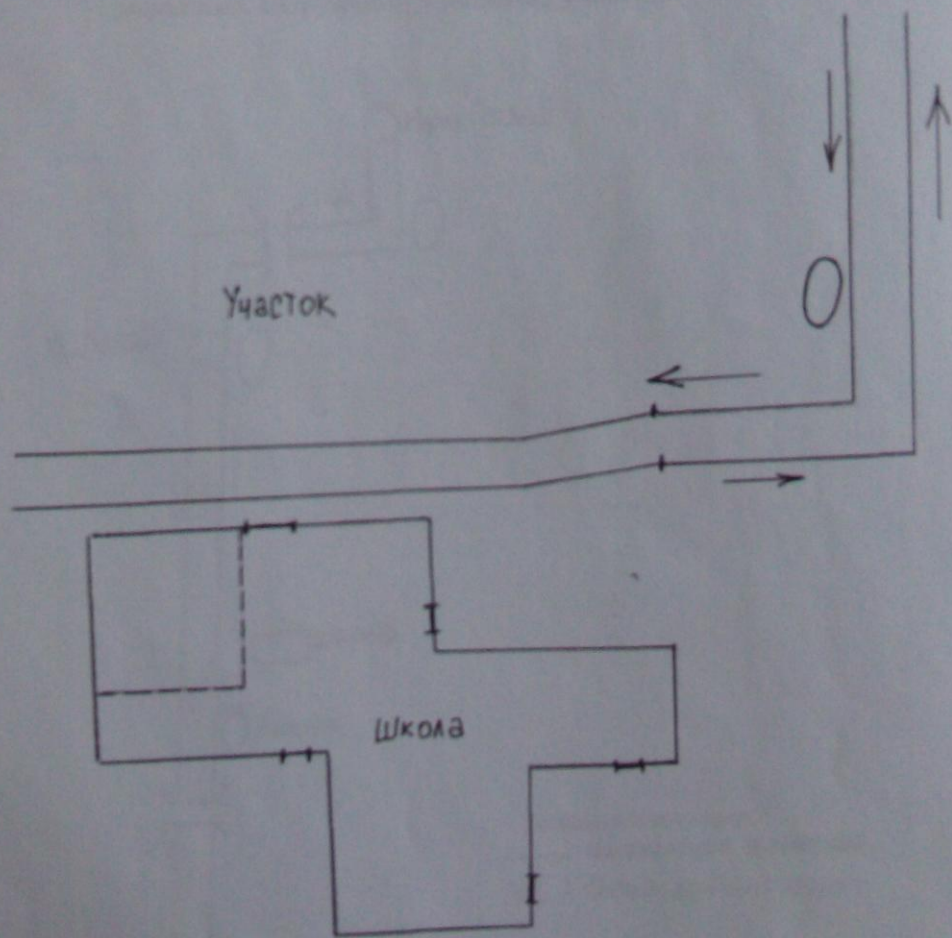
Как проводится обучение по БДД (уроки, классные часы, факультативы, игры, утренники) **в форме классных часов, внеклассных мероприятий, конкурсов, участия в акциях, 1 раз в месяц на общешкольных линейках**

Количество отрядов ЮИД – **1 отряд**

Количество детей в отрядах ЮИД – **6 человек**

Количество выступлений ЮИД – **ежегодное участие в конкурсе «Безопасное колесо», 2018 год – 4 место в районе**

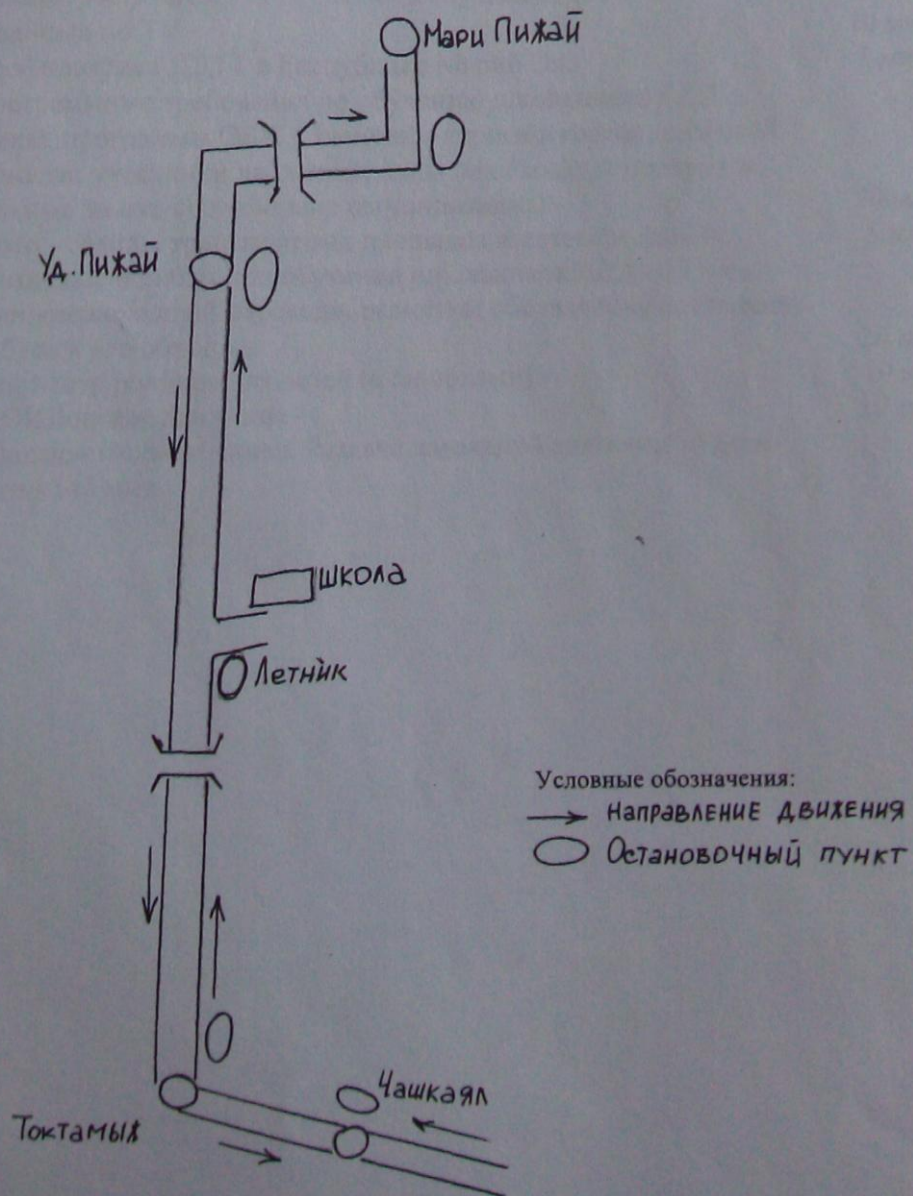
План-схема района расположения ОУ,
пути движения транспортных средств и детей (учащихся)



- - остановочный пункт
- + - ворота
- - направление движения

Маршрут Чашкаял - Токтамыж - Летник - Уд.Пижай - Мари Пижай

СХЕМА
движения маршрута с указанием линейных
дорожных сооружений и опасных участков



**План
проведения лекции по предупреждению
детского дорожно-транспортного травматизма**

- | | |
|---|---------|
| 1. Вступительная часть. О необходимости и важности выполнения правил дорожной безопасности, историческая справка - | 5 мин. |
| 2. Просмотр к/ф «Безопасность на дороге» - | 15 мин. |
| 3. Статистика и анализ ДТП и детского дорожно-транспортного травматизма в стране и Республике Марий Эл - слайдофильм и фото ДТП - | 15 мин. |
| 4. Просмотр к/ф «Внимание - дети» о случаях ДДТТ, показанных по ТВ - | 10 мин. |
| 5. Профилактика ДДТТ в Республике Марий Эл. | 5 мин. |
| 6. Программные требования по обучению школьников БДД в рамках программы ОБЖ (Элементы дороги в городе, сельской местности; участники движения; виды пешеходных переходов; дорожные знаки; светофорное регулирование) - | 20 мин. |
| 7. Фото - слайды транспортных площадок и автогородков - | 5 мин. |
| 8. Типичные ошибки при обучении школьников БДД - 20 мин. (знаки «пешеходный переход»; разметка; обозначение остановки автобуса и его обход). - | 20 мин. |
| 9. Просмотр роликов для детей (с ошибками) - | 10 мин. |
| 10. ЮИДовское движение - | 10 мин. |
| 13. Заключительное слово. Раздача наглядной агитации - 5 мин. | |
| Итого - 145 мин. | |

**Выписки из Правил дорожного движения
Российской Федерации
4. Обязанности пешеходов**

4.1. Пешеходы должны двигаться по тротуарам или пешеходным дорожкам, а при их отсутствии - по обочинам. Пешеходы, перевозящие или переносящие громоздкие предметы, а также лица, передвигающиеся в инвалидных колясках без двигателя, могут двигаться по краю проезжей части, если их движение по тротуарам или обочинам создает помехи для других пешеходов.

При отсутствии тротуаров, пешеходных дорожек или обочин, а также в случае невозможности двигаться по ним пешеходы могут двигаться по велосипедной дорожке или идти в один ряд по краю проезжей части (на дорогах с разделительной полосой - по внешнему краю проезжей части).

При движении по краю проезжей части пешеходы должны идти навстречу движению транспортных средств. Лица, передвигающиеся в инвалидных колясках без двигателя, ведущие мотоцикл, мопед, велосипед, в этих случаях должны следовать по ходу движения транспортных средств.

(в ред. Постановления Правительства РФ от 14.12.2005 N 767)

При движении по обочинам или краю проезжей части в темное время суток или в условиях недостаточной видимости пешеходам рекомендуется иметь при себе предметы со световозвращающими элементами и обеспечивать видимость этих предметов водителями транспортных средств.

(абзац введен Постановлением Правительства РФ от 14.12.2005 N 767)

4.2. Движение организованных пеших колонн по проезжей части разрешается только по направлению движения транспортных средств по правой стороне не более чем по четыре человека в ряд. Спереди и сзади колонны с левой стороны должны находиться сопровождающие с красными флажками, а в темное время суток и в условиях недостаточной видимости - с включенными фонарями: спереди - белого цвета, сзади - красного.

Группы детей разрешается водить только по тротуарам и пешеходным дорожкам, а при их отсутствии - и по обочинам, но лишь в светлое время суток и только в сопровождении взрослых.

5. Обязанности пассажиров

5.1. Пассажиры обязаны:

- при поездке на транспортном средстве, оборудованном ремнями безопасности, быть пристегнутым ими, а при поездке на мотоцикле - быть в застегнутом мотошлеме;

- посадку и высадку производить со стороны тротуара или обочины и только после полной остановки транспортного средства.

Если посадка и высадка невозможна со стороны тротуара или обочины, она может осуществляться со стороны проезжей части при условии, что это будет безопасно и не создаст помех другим участникам движения.

2. Общие обязанности водителей

2.1.2. При движении на транспортном средстве, оборудованном ремнями безопасности, быть пристегнутым и не перевозить пассажиров, не пристегнутых

ремнями (допускается не пристегиваться ремнями обучающему вождению, когда транспортным средством управляет обучаемый, а в населенных пунктах, кроме того, водителям и пассажирам автомобилей оперативных служб, имеющих специальные цветографические схемы, нанесенные на наружные поверхности). При управлении мотоциклом быть в застегнутом мотошлеме и не перевозить пассажиров без застегнутого мотошлема.

21. Учебная езда

21.4. Обучаемому на автомобиле должно быть не менее 16 лет, а на мотоцикле – не менее 14 лет.

22. Перевозка людей

22.2. Перевозка людей в кузове грузового автомобиля с бортовой платформой разрешается, если он оборудован в соответствии с Основными положениями, при этом перевозка детей допускается только в исключительных случаях.

22.6. Организованная перевозка группы детей должна осуществляться в соответствии со специальными правилами в автобусе или грузовом автомобиле с кузовом-фургоном, имеющих опознавательные знаки «Перевозка детей». При этом с детьми должен находиться взрослый сопровождающий.

22.9. Перевозка детей допускается при условии обеспечения их безопасности с учетом особенностей конструкции транспортного средства.

Перевозка детей до 12-летнего возраста в транспортных средствах, оборудованных ремнями безопасности, должна осуществляться с использованием специальных детских удерживающих устройств, соответствующих весу и росту ребенка, или иных средств, позволяющих пристегнуть ребенка с помощью ремней безопасности, предусмотренных конструкцией транспортного средства, а на переднем сиденье легкового автомобиля – только с использованием специальных детских удерживающих устройств.

Запрещается перевозить детей до 12-летнего возраста на заднем сиденье мотоцикла.

24. Дополнительные требования к движению велосипедов, мопедов, гужевых повозок, а также прогону животных

24.3. Водителям велосипеда и мопеда запрещается:

ездить, не держась за руль хотя бы одной рукой;

перевозить пассажиров, кроме ребенка в возрасте до 7 лет на дополнительном сиденье, оборудованном надежными подножками;

перевозить груз, который выступает более чем на 0,5 м по длине или ширине за габариты, или груз, мешающий управлению;

двигаться по дороге при наличии рядом велосипедной дорожки;

поворачивать налево или разворачиваться на дорогах с трамвайным движением и на дорогах, имеющих более одной полосы для движения в данном направлении.

Запрещается буксировка велосипедов и мопедов, а также велосипедами и мопедами, кроме буксировки прицепа, предназначенного для эксплуатации с велосипедом и мопедом.

Утверждаю
Руководитель
Федеральной службы
по надзору в сфере защиты
прав потребителей
и благополучия человека,
Главный государственный
санитарный врач
Российской Федерации
Г.Г.ОНИЩЕНКО
21 сентября 2006 года

Утверждаю
Главный государственный
инспектор безопасности
дорожного движения
Российской Федерации
В.Н.КИРЬЯНОВ
21 сентября 2006 года

**МЕТОДИЧЕСКИЕ РЕКОМЕНДАЦИИ
ПО ОБЕСПЕЧЕНИЮ САНИТАРНО-ЭПИДЕМИОЛОГИЧЕСКОГО
БЛАГОПОЛУЧИЯ И БЕЗОПАСНОСТИ ПЕРЕВОЗОК
ОРГАНИЗОВАННЫХ
ГРУПП ДЕТЕЙ АВТОМОБИЛЬНЫМ ТРАНСПОРТОМ**

Общие положения

1. Настоящие Методические рекомендации определяют порядок организации и осуществления перевозок детей, основные обязанности и ответственность должностных лиц и водителей автобусов, осуществляющих организацию и перевозку детей к местам отдыха и обратно по разовому заказу или туристско-экскурсионному маршруту. Данные рекомендации разработаны для всех юридических и физических лиц, участвующих в перевозках организованных детских коллективов.

2. Главными задачами настоящих Методических рекомендаций являются:

- обобщение требований по обеспечению безопасности перевозки организованных групп детей в одном документе;
- предотвращение неблагоприятного воздействия на организм детей вредных факторов и условий, связанных с пребыванием в стационарных условиях зон обслуживания пассажиров и в пути следования автомобильным транспортом;
- создание документа, который используется при разработке стандартов и рабочих инструкций юридическими и физическими лицами, занимающимися организацией и осуществлением перевозок детских коллективов.

3. Настоящие Методические рекомендации применяются при осуществлении перевозок автобусами групп общей численностью восемь и более детей.

4. В настоящих Методических рекомендациях используются следующие термины и определения:

Заказчик - организация, юридическое или физическое лицо, являющееся потребителем транспортной услуги по перевозке детей;

Исполнитель - организация, юридическое или физическое лицо, выполняющее услугу по перевозке детей по заявке Заказчика.

Функции Заказчика и Исполнителя могут быть исполнены одной организацией либо юридическим лицом, которые обладают одновременно потребностью и возможностью осуществления услуги.

5. В соответствии с Законом РФ от 07.02.92 N 2300-1 "О защите прав потребителей" Заказчик транспортной услуги имеет право получить информацию от Исполнителя о качестве и полноте подготовки транспортных средств и водителей к перевозке детей.

6. Массовые перевозки детей автомобильной колонной (3 автобуса и более) осуществляются только при наличии у Заказчика уведомления ГИБДД о выделении автомобильной колонне специального автомобиля сопровождения. Уведомление ГИБДД предъявляется Заказчиком вместе с заявкой на перевозку детей автомобильной колонной Исполнителю.

7. Экскурсионные автобусные поездки детей организуются по маршрутам продолжительностью до 12 часов с одним водителем и до 16 часов - с двумя водителями.

Туристические поездки организуются с более длительной продолжительностью с обязательным использованием двух водителей, в данном случае при организации поездки предусматриваются условия для полноценного отдыха (в гостиницах, кемпингах и т.п.) водителей и пассажиров не менее 8 часов после 16 часов движения.

Перевозка детей при экскурсионных и туристических поездках осуществляется в светлое время суток. Движение автобуса в период с 23.00 до 7.00 часов не разрешается.

Туристско-экскурсионные перевозки детей дошкольного возраста не рекомендуются.

В случае, если Заказчиком выступает детское учреждение, туристско-экскурсионные и разовые перевозки детей, как правило, организуются только при наличии письменного разрешения вышестоящей организации.

Осуществлять перевозки детей автомобильным транспортом (кроме экскурсионных и туристических) при нахождении в пути не более четырех часов и в случаях, когда невозможно организовать доставку детей другим видом транспорта.

8. В случаях осуществления нерегулярной (разовой) поездки в пригородную зону или в междугородном сообщении Заказчик вправе потребовать, чтобы автобус накануне поездки был предъявлен для внеочередной проверки технического состояния в ГИБДД.

Основные требования по организации перевозок детей

1. Для организации перевозки детей Заказчик должен заключить договор с Исполнителем. При этом Исполнитель обязан иметь лицензию на данный вид деятельности и лицензионную карточку на эксплуатируемое транспортное средство, за исключением случая, если указанная деятельность осуществляется для обеспечения собственных нужд.

Передача лицензии или лицензионной карточки другому перевозчику запрещена.

2. Если хозяйствующий субъект, в том числе и детское учреждение, имеет собственный (собственные) автобус (автобусы), то на него также распространяются требования всех нормативных документов, касающиеся обеспечения безопасности перевозок. В случае отсутствия таких возможностей автобус должен базироваться и обслуживаться у Исполнителя, который имеет возможность обеспечивать выполнение всех необходимых требований по обеспечению безопасности перевозок.

3. К перевозкам групп детей допускаются водители, имеющие непрерывный трехлетний и более стаж работы на автомобильных транспортных средствах категории "Д" и не имеющие на протяжении последних трех лет нарушений действующих Правил дорожного движения.

4. Перевозка организованных групп детей осуществляется при обязательном сопровождении на весь период поездки на каждое транспортное средство взрослого сопровождающего, а если число перевозимых детей более двадцати - двух сопровождающих. Перед поездкой сопровождающие проходят специальный инструктаж совместно с водителем, проводимый полномочным представителем Исполнителя либо, как исключение, руководителем Заказчика на основе настоящих Методических рекомендаций.

Заказчик несет ответственность за безопасность перевозки детей в части, его касающейся.

5. Автомобильная колонна с детьми до пункта назначения сопровождается машиной "скорой помощи". При количестве автобусов менее трех необходимо наличие квалифицированного медицинского работника в каждом автобусе.

6. Техническое состояние автобусов Исполнителя должно отвечать требованиям основных положений по допуску транспортных средств к эксплуатации. Водитель обязан иметь при себе действующий талон о прохождении государственного технического осмотра автобуса.

7. Автобус должен быть оборудован:

- двумя легкосъёмными огнетушителями емкостью не менее двух литров каждый (один - в кабине водителя, другой - в пассажирском салоне автобуса);
- квадратными опознавательными знаками желтого цвета с каймой красного цвета (сторона квадрата - не менее 250 мм, ширина каймы - 1/10 стороны квадрата), с черным изображением символа дорожного знака 1.21 "Дети", которые должны быть установлены спереди и сзади автобуса;
- двумя аптечками первой помощи (автомобильными);
- двумя противоткатными упорами;
- знаком аварийной остановки;
- при следовании в колонне - информационной табличкой с указанием места автобуса в колонне, которая устанавливается на лобовом стекле автобуса справа по ходу движения;
- автобусы с числом мест более 20, изготовленные после 01.01.98 и используемые в туристических поездках, должны быть оборудованы тахографами - контрольными устройствами для непрерывной регистрации пройденного пути и скорости движения, времени работы и отдыха водителя. В этом случае владелец транспортного средства обязан выполнять требования Правил использования

тахографов на автомобильном транспорте в Российской Федерации, утвержденных Приказом Минтранса России от 07.07.98 N 86.

8. Класс автобуса должен соответствовать виду осуществляемой перевозки детей. Каждый автобус перед выездом на линию должен пройти проверку технического состояния и соответствия экипировки требованиям, установленным Правилами дорожного движения.

9. При выезде на линию к месту посадки водитель должен лично проверить состояние экипировки автобуса.

10. Автомобильная колонна с детьми сопровождается специальным автомобилем ГИБДД, двигающимся впереди колонны. Если количество автобусов в колонне составляет более 10 единиц, ГИБДД дополнительно выделяет автомобиль, замыкающий колонну.

При осуществлении перевозки групп детей одним или двумя автобусами сопровождение специальным автомобилем ГИБДД не обязательно.

Сопровождение колонны автобусов при автомобильной перевозке групп детей осуществляется от места формирования до конечного пункта назначения.

11. При массовой перевозке детей руководителем Исполнителя назначаются:

- из числа допущенных к перевозке детей водителей - старший водитель;
- из числа специалистов работников Исполнителя - старший автомобильной колонны.

Старший водитель, как правило, управляет последним автобусом колонны.

12. Перед выполнением перевозок организованных детских коллективов Исполнитель совместно с Заказчиком не позднее трех суток до назначенного срока начала перевозки представляет в соответствующие отделы ГИБДД официальное уведомление о планируемой перевозке с указанием:

- даты и маршрута движения;
- графика движения, отвечающего требованиям режима труда и отдыха водителей, включающего в себя определение времени прохождения контрольных пунктов маршрута, мест остановок и отдыха, оборудованных в соответствии с требованиями санитарного законодательства;
- схемы трассы движения и маневрирования с обозначением на ней опасных участков, постов ГИБДД, пунктов медицинской помощи, больниц и др.;
- подтверждения выделения медицинского сопровождения;
- марки и государственного номера автобуса (автобусов), фамилий водителей, которые будут осуществлять перевозку детей, с приложением списков детей и лиц, их сопровождающих, утвержденных территориальными управлениями образования.

13. Заказчик обязан обеспечить организованные группы детей, находящиеся в пути следования более трех часов, наборами пищевых продуктов (сухими пайками) с согласованием их ассортимента с территориальными управлениями Роспотребнадзора по субъектам РФ в установленном порядке, а также предусмотреть во время движения соблюдение питьевого режима в соответствии с действующим санитарным законодательством.

14. Режим работы водителя автобуса должен предусматривать после первых трех часов непрерывного управления автомобилем предоставление водителю специального перерыва для отдыха от управления автомобилем в пути

продолжительностью не менее 15 минут. В дальнейшем перерывы такой продолжительности предусматриваются не более чем через каждые два часа. В том случае, когда время предоставления специального перерыва совпадает со временем предоставления перерыва для отдыха и питания, специальный перерыв не предоставляется. При направлении в рейс двух водителей на один автобус они меняются не реже чем через три часа.

15. Перед началом массовых перевозок детей в оздоровительные лагеря приказом руководителя Исполнителя назначается специальная комиссия, которая проводит предварительное обследование подъездных дорог к оздоровительным лагерям и, исходя из состояния дорог, определяет возможность осуществления перевозок детей в оздоровительные лагеря и в специальные зоны отдыха, о чем составляется соответствующий акт.

16. При организации регулярных перевозок детей, связанных с учебно-воспитательным процессом (например, в школу и обратно), необходимо согласование трасс маршрутов и графиков движения автобусов с органами ГИБДД

Требования по выполнению перевозок

1. Водители автобуса, допущенные к перевозке детей, должны иметь продолжительность междусменного отдыха перед поездкой не менее 12 часов, а также пройти инструктаж.

Уполномоченное лицо Исполнителя вносит в путевой лист автобуса отметку о прохождении водителем специального инструктажа.

2. Водитель, осуществляющий перевозки, должен выполнять указания старшего, в случае если они не противоречат Правилам перевозки пассажиров, Правилам дорожного движения, не связаны с изменением маршрута движения автобуса.

3. Автомобильная перевозка групп детей автобусами в период суток с 23.00 до 05.00 часов, а также в условиях недостаточной видимости (туман, снегопад, дождь и др.) запрещается. В период суток с 23.00 до 05.00 часов, в порядке исключения, допускается перевозка детей к железнодорожным вокзалам и аэропортам и от них, а также при задержках в пути до ближайшего места отдыха (ночлега).

4. Перевозка детей автобусом осуществляется только с включенным ближним светом фар. Перевозка детей запрещается, когда дорожные или метеорологические условия представляют угрозу безопасности перевозки.

5. Скорость движения автобуса выбирается водителем в зависимости от дорожных, метеорологических и других условий, но при этом не должна превышать 60 - 70 км/час.

6. Перед отправлением автобуса в рейс водитель (при движении колонной - старший колонны) должен лично убедиться в соответствии количества отъезжающих детей и сопровождающих количеству посадочных мест (для сидения), в отсутствии вещей и инвентаря в проходах, на накопительных площадках, в включении ближнего света фар. Окна в салоне автобуса при движении должны быть закрыты. На верхних полках могут находиться легкие личные вещи.

7. В пути следования остановку автобуса (автобусов) можно производить только на специальных площадках, а при их отсутствии - за пределами дороги, чтобы исключить внезапный выход ребенка (детей) на дорогу.

8. При вынужденной остановке автобуса, вызванной технической неисправностью, водитель должен остановить автобус так, чтобы не создавать помех для движения других транспортных средств, включить аварийную сигнализацию, а при ее отсутствии или неисправности - выставить позади автобуса знак аварийной остановки на расстоянии не менее 15 метров от автобуса в населенном пункте и 30 метров - вне населенного пункта. Первым из автобуса выходит старший и, располагаясь у передней части автобуса, руководит высадкой детей.

9. В случае получения ребенком в пути следования травмы, наступления внезапного заболевания, кровотечения, обморока и пр. водитель автобуса обязан немедленно принять меры по доставке ребенка в ближайший медицинский пункт (учреждение, больницу) для оказания ребенку квалифицированной медицинской помощи.

10. Водителю автобуса при перевозке детей запрещается:

- следовать со скоростью более 60 км/час;
- изменять маршрут следования;
- перевозить в салоне автобуса, в котором находятся дети, любой груз, багаж или инвентарь, кроме ручной клади и личных вещей детей;
- оставлять автобус или покидать свое место, если в салоне автобуса находятся дети;
- при следовании в автомобильной колонне производить обгон впереди идущего автобуса;
- выходить из салона автобуса при наличии детей в автобусе, в том числе при посадке и высадке детей;
- осуществлять движение автобуса задним ходом;
 - покидать свое место или оставлять транспортное средство, если им не приняты меры, исключающие самопроизвольное движение транспортного средства или использование его в отсутствие водителя.

11. В пути следования водитель обязан строго выполнять Правила дорожного движения, плавно трогаться с места, выдерживать дистанцию между впереди идущим транспортным средством, без необходимости резко не тормозить, принимать меры предосторожности, быть внимательным к окружающей обстановке.

12. По прибытии к пункту высадки детей из автобуса водитель должен осмотреть салон автобуса. При обнаружении в салоне личных вещей детей передать их сопровождающему.

13. При наличии каких-либо замечаний (недостатков) по организации дорожного движения, состоянию автомобильных дорог, улиц, железнодорожных переездов, паромных переправ, их обустройству, угрожающих безопасности дорожного движения, водитель обязан сообщить диспетчеру Исполнителя.

**Перечень нормативных правовых актов,
использованных при составлении Методических рекомендаций**

1. Федеральный закон от 10.12.95 № 196-ФЗ "О безопасности дорожного движения".
2. Закон РФ от 07.02.92 № 2300-1 "О защите прав потребителей".
3. Федеральный закон от 30.03.99 N 52-ФЗ "О санитарно-эпидемиологическом благополучии населения".
4. Федеральный закон от 08.08.2001 № 128-ФЗ "О лицензировании отдельных видов деятельности".
5. Приказ Минтранса России от 08.01.97 № 2 "Об утверждении Положения об обеспечении безопасности перевозок пассажиров автобусами" (зарегистрирован в Минюсте России 14.05.97, рег. № 1302).
6. Приказ Минтранса России от 09.03.95 № 27 "Об утверждении Положения об обеспечении безопасности дорожного движения в предприятиях, учреждениях, организациях, осуществляющих перевозки пассажиров и грузов" (зарегистрирован в Минюсте России 09.06.95, рег. № 868).
7. Приказ Минтранса России от 20.08.2004 № 15 "Об утверждении Положения об особенностях режима рабочего времени и времени отдыха водителей автомобилей" (зарегистрирован в Минюсте России 01.11.2004, рег. № 6094).
8. Постановление Правительства РФ от 23.10.93 № 1090 "О Правилах дорожного движения" (с изменениями).
9. Приказ Минтранса России от 07.07.98 № 86 "Об утверждении Правил использования тахографов на автомобильном транспорте в Российской Федерации".
10. Постановление Правительства РФ от 10.06.2002 № 402 "О лицензировании перевозок пассажиров и грузов автомобильным транспортом".
11. Приказ МВД России от 06.07.95 № 260 "О мерах по обеспечению безопасного и беспрепятственного проезда автомобилей специального назначения".

**ДОКУМЕНТАЦИЯ
ДЛЯ РАБОТЫ ОБРАЗОВАТЕЛЬНЫХ УЧРЕЖДЕНИЙ
ПО ИЗУЧЕНИЮ
ПРАВИЛ ДОРОЖНОГО ДВИЖЕНИЯ И ПРЕДУПРЕЖДЕНИЮ
ДОРОЖНО-ТРАНСПОРТНОГО ТРАВМАТИЗМА**

1. Совместный план работы образовательного учреждения и ОГИБДД МО МВД России "Сернурский".
2. Календарно-тематическое планирование по предметам с использованием материалов «Программы по профилактике детского дорожно-транспортного травматизма и изучению Правил дорожного - движения».
3. План-график проведения бесед, инструктажей с учащимися.
4. Комплексное планирование месячника «Внимание – дети!».
5. Информационный материал о формах работы с учащимися:
 - классных руководителей по изучению ПДД;
 - преподавателя ОБЖ;
6. Циклограмма внеклассной деятельности по данной проблеме:
 - творческие конкурсы учащихся по литературе, изобразительной деятельности, технологии;
 - прикладному творчеству;
 - совместные творческие работы учащихся и педагогов, учащихся и родителей;
 - выставки-конкурсы дидактических материалов учителей-предметников, педагога ОБЖ, классных руководителей;
 - конкурсы творческих методических материалов педагогов: конспектов уроков, сценариев мероприятий;
 - дни открытых мероприятий внутри школы.
7. Методическая копилка:
 - разработки методических мероприятий для классных руководителей;
 - материалы для проведения «Дня профилактики»;
 - информационный материал по проведению кратковременных занятий «минутка безопасности»;
 - информационный материал «Работа с родителями»;
 - программа работы творческого объединения учащихся «Юный инспектор».

ПАМЯТКА ДЛЯ КЛАССНОГО РУКОВОДИТЕЛЯ НЕОБХОДИМО УЧИТЬ!

- Жди, пока автобус или другое транспортное средство отъедет на безопасное расстояние, или переходи в другом месте, где дорога хорошо просматривается в обе стороны.

- Прежде чем перейти дорогу, остановись, посмотри налево и на право, потом еще раз налево, и, убедившись в безопасности, переходи дорогу, постоянно контролируя ситуацию.

- Красный сигнал светофора – запрещающий, так как с другой стороны горит зеленый для машин. Желтый – знак внимания, предупреждающий о смене сигналов светофора. Для пешехода желтый сигнал также является запрещающим, так как на желтый сигнал машинам разрешено закончить проезд перекрестка. Зеленый разрешает движение, но, прежде чем выйти на проезжую часть дороги, необходимо убедиться в том, что все машины остановились. Желтый мигающий сигнал светофора информирует о том, что перекресток нерегулируемый. Поэтому, прежде чем перейти дорогу, убедитесь в собственной безопасности.

- Необходимо рассчитать переход так, чтобы не останавливаться на середине дороги. Но если уже попал в такую ситуацию, то стой на середине дороги, на осевой линии, разделяющей транспортные потоки противоположных направлений, или на «направляющем островке», и не делай шаги ни вперед, ни назад, не оценив ситуацию, чтобы водитель успел принять решение, как лучше тебя объехать.

- Выходя из подъезда, уже будь внимателен и осторожен. Играй подальше от дороги, там, где нет машин.

- Не используйте для показа старые знаки на желтом фоне.

- Не путайте группы знаков, правильно называйте дорожные знаки и информацию, которую несет в себе тот или иной дорожный знак. Например, часто путают значение знаков 1.20 и 5.16.1. Они оба имеют одинаковое название «Пешеходный переход», но знак 1.20 (треугольный с красной каймой) относится к группе предупреждающих знаков и предупреждает водителя, что впереди – знак 5.16.1 и пешеходный переход. А знак 5.16.1 (квадратный синий), имеющий то же название, относится к группе информационно-указательных и указывает пешеходам, что через дорогу надо переходить именно здесь.

- Необходимо начинать обучение детей со знаков, актуальных для юных участников дорожного движения. В первую очередь, дети должны знать значение знаков: «Пешеходный переход» (подземный и надземный), «Движение пешеходов запрещено», «Пешеходная дорожка», «Дети», «Движение на велосипедах запрещено», «Пересечение с велосипедной дорожкой», «Велосипедная дорожка».

- Дорожный знак «ДЕТИ» вовсе не предусматривает переход через дорогу именно в месте его установки, а лишь информирует водителя о том, что на дороге могут неожиданно появиться дети, так как рядом школа, детский сад или другое учреждение, и возможно неожиданное появление детей на дороге.

**ИНСТРУКЦИЯ
ПЕДАГОГУ, ОТВЕТСТВЕННОМУ ЗА ОРГАНИЗАЦИЮ
В ОБЩЕОБРАЗОВАТЕЛЬНОМ УЧРЕЖДЕНИИ РАБОТЫ
ПО ПРОФИЛАКТИКЕ ДЕТСКОГО ДОРОЖНО- ТРАНСПОРТНОГО
ТРАВМАТИЗМА**

Педагог, ответственный за организацию профилактики ДДТТ, назначается приказом директора общеобразовательного учреждения перед началом учебного года. Это может быть заместитель директора по воспитательной работе, учитель начальных классов или предмета «ОБЖ», руководитель отряда (кружка) ЮИД или любой педагог (на усмотрение директора), владеющий соответствующими знаниями или прошедший курсы повышения квалификации по обучению школьников правилам дорожного движения.

Педагог (инструктор по безопасности дорожного движения) руководствуется в своей работе Законом Российской Федерации «О безопасности дорожного движения», «Правилами дорожного движения Российской Федерации» (новая редакция с внесенными дополнениями и изменениями), другими нормативными правовыми актами. Работа осуществляется в тесном контакте с инспектором по пропаганде или сотрудником Госавтоинспекции, закрепленным за данным общеобразовательным учреждением приказом начальника Госавтоинспекции.

В обязанности педагога, ответственного за организацию профилактики ДДТТ, входит следующее.

1. Организация работы общеобразовательного учреждения по профилактике ДДТТ в соответствии с планами совместной работы Госавтоинспекции и органа управления образованием. План рассматривается на педагогическом совете и утверждается директором, а совместные планы проведения профилактических мероприятий – еще и руководителями соответствующих организаций.

2. Осуществление контроля за выполнением учебного плана и программы занятий по ПДД в образовательном процессе.

Осуществление постоянного контакта с подразделением пропаганды Госавтоинспекции в:

- организации совместных профилактических мероприятий с учащимися и их родителями;
- оформлении «уголка безопасности», кабинета ОБЖ;
- обеспечении учащихся методической литературой и наглядными пособиями;
- ведении наблюдательного дела на общеобразовательное учреждение.

4. Систематическое информирование педагогического коллектива и родителей о состоянии аварийности: количестве ДТП с участием детей, анализе причин и условий, способствующих возникновению ДТП, сроках проведения профилактических мероприятий, их участниках.

5. Разработка совместно с сотрудником Госавтоинспекции схемы маршрута безопасного передвижения учащихся по территории, прилегающей к общеобразовательному учреждению. Контроль постоянного обновления информации по данной схеме.

6. Организация работы отряда (кружка) ЮИД, участие в написании положений, инструкций по проведению его работы.

Приложение 7

ИНФОРМАЦИОННЫЙ УГОЛОК ДЛЯ ШКОЛЫ ПО БЕЗОПАСНОСТИ ДОРОЖНОГО ДВИЖЕНИЯ

Информационные и пропагандистские материалы по безопасности дорожного движения должны быть во всех школах. Они оформляются в виде специальных стендов или щитов (один или несколько) и, как правило, располагаются на видном месте в вестибюле школы, желательно на выходе из детского образовательного учреждения.

Примерный перечень материалов, располагаемых на стендах, следующий:

1. Выписка из приказа директора школы о назначении лица, ответственного за работу по профилактике детского дорожно-транспортного травматизма (с указанием должности, фамилии, имени, отчества).
2. Информация (по согласованию с районным отделом ОГИБДД) о закреплении за школой сотрудников ОГИБДД и дружинников с указанием фамилий.
3. Информация о ДТП, происшедших с участием учащихся школы и краткий разбор причин случившегося. (Можно приложить схему ДТП и указать пункты ПДД, нарушение требований которых привело к происшествию). Сообщение о работе, проведенной с учащимися школы и родителями в связи с происшедшим ДТП.
4. Информация о нарушителях ПДД – учащихся школы, с указанием фамилий, класса, характера нарушения, со ссылкой на ПДД, и о мерах, принятых к нарушителям.
5. Информация о проводимых в школе мероприятиях, связанных с изучением ПДД: проведение игр, конкурсов, соревнований и т.п. с обязательными сообщениями о ходе подготовки к ним.
6. Информация ОГИБДД о состоянии ДДТТ в районе (ежемесячные данные).
7. В качестве постоянной, но периодически сменяемой информации можно использовать некоторые учебные материалы по ПДД. Например, по темам: «Причины ДТП», «Бытовым привычкам не место на дороге» («Ловушки»), «Как избежать опасности на дороге» и т.п.
8. Информация для родителей.

Школа обязана четко объяснять свои задачи, рассказывать о проблемах, информировать об актуальных задачах. Все это в полной мере относится и к проблемам ДДТТ.

Внимание родителей должно быть обращено не только на ту информацию, которая относится непосредственно к ним, но и на ту, с которой школа обращается к детям.

Для достижения наибольшей эффективности в обучении детей, родители должны быть ознакомлены с поурочным содержанием проводимых уроков по ПДД. Это необходимо для того, чтобы не было противоречий в изложении

учебного материала учителя на уроке и поведением родителей в реальных дорожных ситуациях, что, к сожалению нередко случается.

9. В качестве информационных материалов, как для родителей, так и для детей могут быть использованы газетные и журнальные вырезки актуального характера по тематике безопасности дорожного движения.

10. Схема безопасного движения учащихся по территории микрорайона школы. Эта схема носит весьма ответственную информационную нагрузку.

Как правило, подобные схемы в школах имеются, но к очень большому сожалению, они выполняются формально и никакой полезной работающей информации не несут. Подобные схемы необходимо согласовать с органами ОГИБДД.

Сама по себе задача обеспечения безопасности движения учащихся из дома в школу, обратно и в других направлениях в границах микрорайона школы всегда была и остается актуальной и требует гораздо большего внимания, чем это имеет место в реальности.

Учитель не может, да и не должен заниматься ее решением, но обратить внимание руководства школы и тем самым привлечь его внимание к решению вопросов безопасности детей на пути в районе школы, он в состоянии и должен это делать. Администрация, в свою очередь, может обратиться в управление образования и в ОГИБДД, в муниципальные и другие органы и потребовать принятия необходимых практических мер по обеспечению безопасности детей.

При выполнении схемы надо подобрать приемлемый масштаб и соблюсти его. Схема должна легко читаться, поэтому обозначать надо основные и понятные ориентиры (строения, дороги, зеленые насаждения и т.п.), надписи должны выполняться четко, разборчиво. Обязательно обозначаются все дороги со всеми элементами (проезжая часть, трамвайные пути, тротуар, разделительная полоса, пешеходные переходы, светофоры, дорожные знаки и разметка). Расположение светофоров, дорожных знаков и разметки должно соответствовать их действительным местам расположения. Хорошо видимой линией (при необходимости со стрелками, обозначающими направление движения) должны быть обозначены все основные пути движения учащихся к школе (и обратно) от близлежащих остановок маршрутного транспорта и основных мест проживания учащихся. Должны быть отмечены участки с интенсивным движением транспортных средств.

Следующий этап работы – оценка степени безопасности дорожного движения на участках дорог, прилегающих к школьной территории:

1. Дорожный знак «Дети» (2 шт.): наличие, состояние, правильность установки (расстояние, высота, освещенность).
2. Состояние проезжей части, тротуаров и их освещенность.
3. Наличие остановок и стоянок транспортных средств, объездных путей, влияющих на пешеходное движение.
4. Наличие постоянных и временных сооружений и предметов, захламленность на территории, прилегающей к школе, влекущие ухудшение обзора, вынужденное нарушение маршрутов детей.

5. Наличие (при необходимости) и состояние пешеходных ограждений в местах подходов детей к школе.
6. Наличие и состояние пешеходных переходов и их обозначений (знаки, разметка).
7. Соблюдение скоростного режима водителями транспортными средствами, наличие искусственных неровностей.
8. Направление движения транспортных потоков (необходимость переключения на другие направления).
9. Организация дежурства сотрудников ОГИБДД, дружинников, учителей, родителей, старших школьников и членов отрядов ЮИД (в пределах целесообразности).

Оценив степень безопасности дорожного движения, состояния школьной территории и всего микрорайона школы, необходимо специальными условными значками (например, красный флажок, а при необходимости с дополнительной надписью) обозначить опасные места на схеме.

Опасность временного характера (ремонт тротуара, складирование какого-либо материала и т.д.) лучше обозначить легкосъёмными значками, например, на булавках, а если схема имеет остекление, то – приклеиванием к стеклу.

Если территория школы не имеет своего ограждения, то ее границы (а лучше всю площадь) следует обозначить на схеме.

Все изменения, происходящие на территории микрорайона школы, должны оперативно отражаться на схеме, путем внесения соответствующих поправок, носящих особо серьезный характер (например, вынужденное изменение маршрута движения учащихся), учащиеся должны быть оповещены также специальной информацией, размещаемой рядом со схемой.

Если в микрорайоне школы когда-либо происходили ДТП (с участием или без участия учащихся школы), то места этих ДТП должны быть отмечены на схеме.

Весьма полезно, помимо схемы, вывешиваемой в вестибюле школы, иметь второй ее экземпляр в кабинете ПДД, где она может служить хорошим учебным пособием.

На конкретных примерах дорожной обстановки на дорогах и территории микрорайона школы можно вести занятия по различным темам учебной программы ПДД: перекрестки, пешеходные переходы, сигналы светофора и регулировщика, дорожные знаки и разметка и т.д., а также занятия о безопасном поведении на конкретных путях движения пешеходов в школу, домой и по другим направлениям.

Любые информационные и пропагандистские материалы, вывешиваемые на стендах и щитах, должны нести определенную нагрузку, должны быть **работающими** на выполнение конкретной задачи. Случайных материалов быть не должно! Прежде чем вывешивать какой-либо материал необходимо решить: зачем он нужен, чем он полезен, насколько он актуален.

Материалы должны обновляться. Даже полезный, но «завесившийся», устаревший материал не работает, а из полезного становится бесполезным и даже вредным.