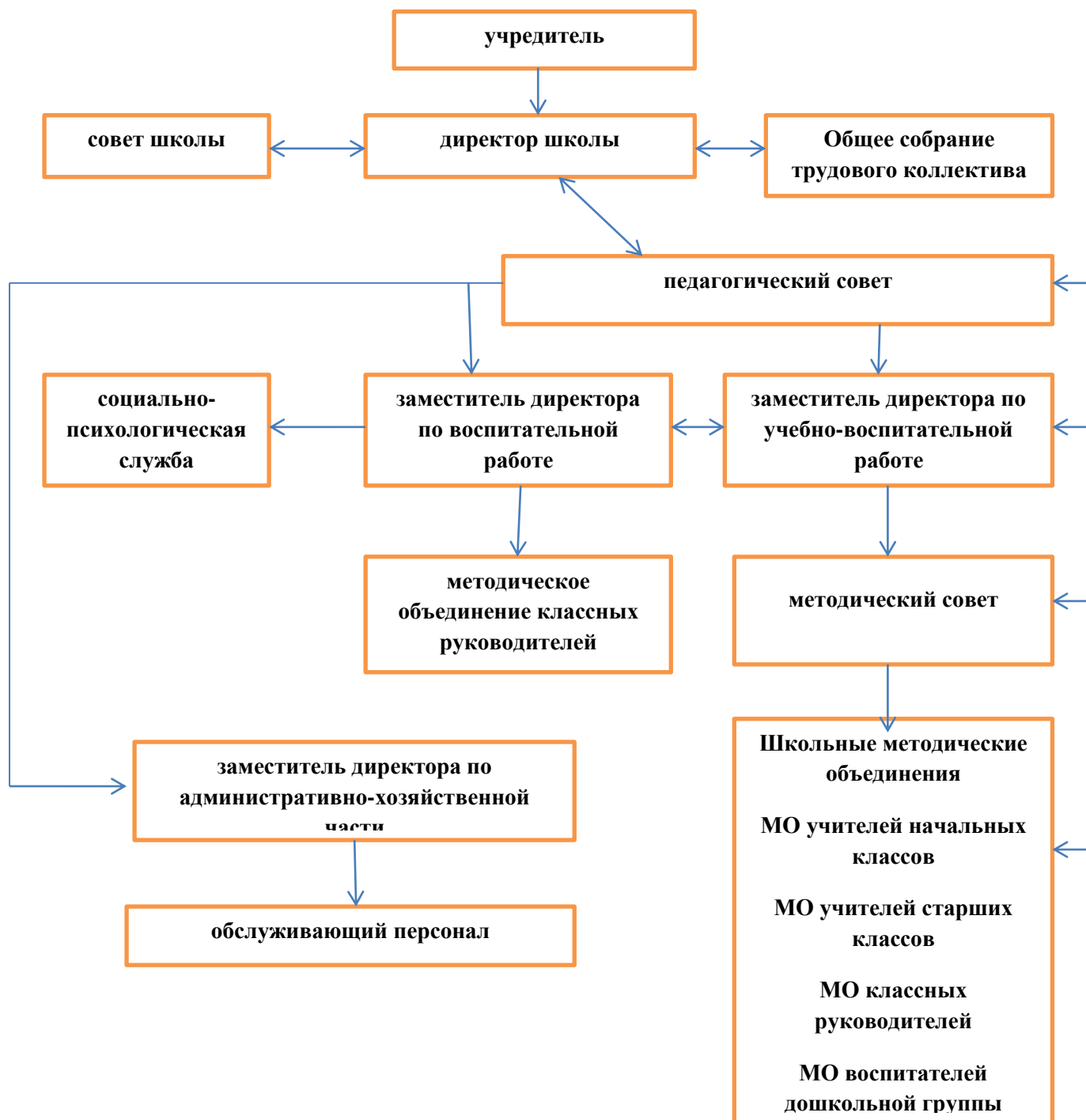


## Информация о структуре и органах управления МОУ «Шиньшинская средняя общеобразовательная школа»

Структурных подразделений (филиалов) МОУ «Шиньшинская средняя общеобразовательная школа» не имеет.



**СТРУКТУРА**  
**Муниципального общеобразовательного учреждения**  
**«Шиньшинская средняя общеобразовательная школа»**  
**и система управления**

<b>Структура управления</b>	<b>ФИО, должность руководителя структуры управления</b>
Школа	Артемьева Людмила Лукьяновна, директор
Профсоюзный комитет	Тойбердина Светлана Павловна, председатель
Совет школы	Артемьева Людмила Лукьяновна, директор
Педагогический совет	Артемьева Людмила Лукьяновна, директор
Заместитель директора по учебно-воспитательной работе	Ефремов Аркадий Михайлович
Заместитель директора по воспитательной работе	Захарова Татьяна Валентиновна
Заместитель директора по административно-хозяйственной части	Катканов Сергей Петрович
Методический совет школы	Ефремов Аркадий Михайлович
Методическое объединение классных руководителей	Захарова Татьяна Валентиновна
Методическое объединение учителей начальных классов	Тойбердина Светлана Павловна
Методическое объединение учителей старших классов	Ганиева Илсияр Насыховна
Методическое объединение воспитателей дошкольных групп	Ямнеева Элина Александровна

Система управления учебно-воспитательной работой, процессами стабильного функционирования, объектами жизнедеятельности в МОУ «Шиньшинская средняя общеобразовательная школа» строится в соответствии с Законом РФ «Об образовании», Типовым положением об образовательном учреждении, Уставом школы и локальными актами.

Механизмы контроля и управления определяются Правилами внутреннего трудового распорядка, распределением функциональных обязанностей между руководителем и должностными инструкциями сотрудников школы.

Структура управления в школе построена с целью обеспечения оптимального сочетания государственных и общественных начал в интересах всех участников этого процесса. В структуре управления выделяется 4 уровня управления:

**первый уровень** - директор - главное административное лицо, несущее персональную ответственность за все, что делается в образовательном учреждении всеми субъектами управления. На этом же уровне модели находятся высшие органы коллегиального и общественного управления, имеющие тот или иной правовой статус: Управляющий Совет школы, педагогический Совет, органы самоуправления учащихся. Субъекты управления этого уровня обеспечивает единство управляющей системы в целом, определяют стратегическое направление развития образовательного учреждения, всех его подразделений;

**второй уровень** - заместитель директора по УВР образовательного учреждения, педагог-организатор и завхоз, органы, входящие в сферу влияния каждого из членов администрации. Каждый член администрации интегрирует определенное направление или подразделение учебно-воспитательной системы согласно своему административному статусу или общественной роли. Этот уровень выступает звеном опосредованного руководства директора образовательной системой. Его главная функция согласование деятельности всех участников процесса в соответствии с заданными целями, программой и ожидаемыми результатами, то есть добиваться тактического воплощения стратегических задач и прогнозов;

**третий уровень** - методические объединения. К управленцам этого уровня относятся руководители методических объединений. Взаимодействие субъектов управления этого уровня осуществляется через специализацию функций при их одновременной интеграции. Руководство на этом уровне основано преимущественно на личных контактах, осуществляется с учетом индивидуальных особенностей и не формализовано;

**четвертый уровень** - учащиеся, родители и учителя. Развитие самоуправления на этом уровне обеспечивает реализацию принципа демократизации. Участие детей в управляющей системе формирует их организаторские способности и деловые качества.

В школе разработаны функциональные обязанности для управленцев каждого уровня управления, что обеспечивает четкость и слаженность в управлении развитием образовательного учреждения, избавляет от перекладывания ответственности с одного должностного лица на другого. В основе принятия управленческих решений лежат результаты ВШК, в системе которого выделяются два направления:

### Учебно-воспитательный процесс:

- контроль за выполнением программы всеобуча;
- контроль за состоянием преподавания учебных дисциплин, выполнением учебных программ и достижения государственного стандарта образования;
- контроль за реализацией права учащихся на получение образования;
- контроль за состоянием трудового воспитания и профориентации обучающихся;
- контроль качества знаний, умений и навыков учащихся;
- контроль за внеклассной работой по предметам;
- контроль за обеспечением условий сохранения и развития здоровья учащихся в образовательном процессе.

### Педагогические кадры:

- контроль за выполнением решений и нормативных документов вышестоящих органов;
- контроль за работой методических объединений;
- контроль за выполнением решений педагогических и методических объединений;
- контроль за самообразованием учителей;
- контроль за состоянием методической работы;
- контроль за повышением квалификации учителей.

Управление педагогической системой, как и управление любой социальной системой есть прежде всего, процесс переработки информации, состоящий из трех основных этапов: сбор информации, ее переработка и выдача управленческого решения. Управление невозможно без сбора, обработки и хранения информации. Школа имеет свой собственный школьный сайт, электронную почту, что увеличивает степень прозрачности и открытости представленных данных. Информационные технологии используются педагогическим коллективом и администрацией в контрольно-аналитической деятельности, прогнозировании, аттестации педагогических кадров.

Основные формы координации деятельности управления образовательного учреждения:

1. Педагогический совет - 1 раз в четверть;
2. Совещания при директоре - 1 раз в месяц;
3. Заседание методических объединений по предмету - 1 раз в четверть.

Заместитель директора по  
учебно-воспитательной работе



Ефремов А.М.