

«СОГЛАСОВАНО»

Руководитель отдела образования и по
делам молодежи администрации
муниципального образования
«Медведевский муниципальный район»



/Дербенева Н.Н./

2019 г.

«УТВЕРЖДАЮ»

И.о. директора МОБУ
«Коминская национальная основная
общеобразовательная школа»



/Исакова В. В./

2019 г.

«СОГЛАСОВАНО»

Начальник ОГИБДД МО МВД России
«Медведевский»



2019 г.

ПАСПОРТ

муниципального общеобразовательного бюджетного
учреждения «Коминская национальная основная
общеобразовательная школа»
Медведевского района Республики Марий Эл
по обеспечению безопасности дорожного движения

2019 г.

1. Общие сведения.

2. План-схемы.

2.1. План-схема района расположения МОБУ «Коминская национальная основная общеобразовательная школа».

2.2. План-схема организации дорожного движения в непосредственной близости от МОБУ «Коминская национальная основная общеобразовательная школа».

2.3. План-схема путей движения транспортных средств к местам разгрузки/погрузки по территории образовательного учреждения.

3. План мероприятий по приведению существующей организации дорожного движения в районе образовательного учреждения к организации движения, соответствующей нормативным техническим документам, действующим в области дорожного движения.

ОБЩИЕ СВЕДЕНИЯ

Наименование, адрес: МОБУ «Коминская национальная основная общеобразовательная школа», Республика Марий Эл, Медведевский район, д. Новое Комино, ул. Школьная, д.8

Руководитель ОУ: Исакова Валентина Владимировна
телефон 8(8362) 57-71-18

Заместитель директора
по учебно-воспитательной работе: Исакова Алена Владиславовна
телефон 57-71-18

Заместитель руководителя

ОУ по безопасности: Сейитниязов Мэмметжума Розыевич
телефон 57-71-18

Преподаватель ОБЖ: Сейитниязов Мэмметжума Розыевич
телефон 57-71-18

Ответственные работники
муниципального органа образования Головунина Алевтина Анатольевна
телефон 58-26-71

Сотрудник ГИБДД, закрепленный за ОУ: Хорошавина Лариса Сергеевна
телефон 89877249234

Руководитель и ответственный работник дорожно-эксплуатационной организации, осуществляющей содержание УДС: Администрация МО «Медведевское городское поселение».

Количество детей 72, в т. ч. дошкольники и обучающиеся начальных классов: дошкольники - 42 человек, начальные классы - 17.

Наличие уголка по БД (место расположения): 1 этаж фойе школы.

Наличие кабинета по ОБДД (место расположения, характеристика): нет

Наличие транспортной площадки (автогородка): нет.

Работа по предупреждению ДДТТ в воспитательных планах воспитателей (количество часов): 11 занятий, игровая деятельность.

Наличие автобуса: нет.

В каких группах и классах проводятся занятия по БДД: дошкольных и 1-9 классах.

Количество занятий по ПДД в каждой группе: 11 часов за учебный год.

Количество отрядов ЮИД: 0.

Количество детей в отрядах ЮИД: 0.

Телефоны:

Министерство образования и науки РМЭ 45-22-37

Отдел образования и по делам молодёжи
Медведевского муниципального района 58-26-71

ОГИБДД МО МВД России «Медведевский» 58-35-78

Дежурная часть МО МВД России «Медведевский» 58-28-98

ИНФОРМАЦИЯ О МАРШРУТАХ ДВИЖЕНИЯ РОДИТЕЛЕЙ С ДЕТЬМИ

В соответствии с приказом Отдела образования и по делам молодежи администрации МО «Медведевский муниципальный район» от 24 января 2019 г. № 27/О "О закреплении территории за общеобразовательными организациями муниципального образования «Медведевский муниципальный район» за муниципальным образовательным бюджетным учреждением «Коминская национальная основная общеобразовательная школа» закреплены все улицы д. Новое Комино, д. Есенейсола, д. Мамьярово, д. Оршасола

Расположение МОБУ «Коминская НООШ» и место жительства учеников воспитанников позволяет выделить 3 основных пеших маршрута передвижения родителей с детьми из дома в ОУ и обратно:

Маршрут №1: проходит по дворовой территории ул. Школьная. По данному маршруту передвигаются 79 % детей, посещающих ОУ. В темное время суток маршрут имеет искусственное освещение.

Маршрут №2: проходит по ул. Дружбы. По данному маршруту передвигаются 11 % детей, посещающих ОУ. Дети двигаются по проезжей части ул. Дружбы в сторону улицы Школьная, далее по проезжей части ул. Школьная в сторону дома №3, где дети поворачивают направо и затем двигаются по дворовой территории ул. Школьная в сторону ОУ.

Маршрут №2 включает в себя 2 опасные зоны:

- ул. Дружбы, ул. Школьная (отсутствует тротуар, что предполагает движение учащихся по проезжей части дороги).

Маршрут №3: проходит по автодороге «Новое-Комино – Есенейсола». По данному маршруту передвигаются 7 % детей, посещающих ОУ. Дети двигаются по проезжей части автодороги «Новое-Комино –Есенейсола» в сторону грунтовой тропинки, проходящей между д. Новое Комино и д. Мамьярово, далее по грунтовой тропинке в сторону ул. Дружбы д. Новое Комино, далее по проезжей части ул. Дружбы в сторону ул. Школьная, затем по проезжей части улицы Школьная в сторону дома №3, где дети поворачивают направо и далее двигаются по дворовой территории ул. Школьная в сторону ОУ.

Маршрут №3 включает в себя 4 опасные зоны:

- автодорога «Новое-Комино – Есенеясола», ул. Дружбы, ул. Школьная (отсутствует тротуар, что предполагает движение учащихся по проезжей части дороги).

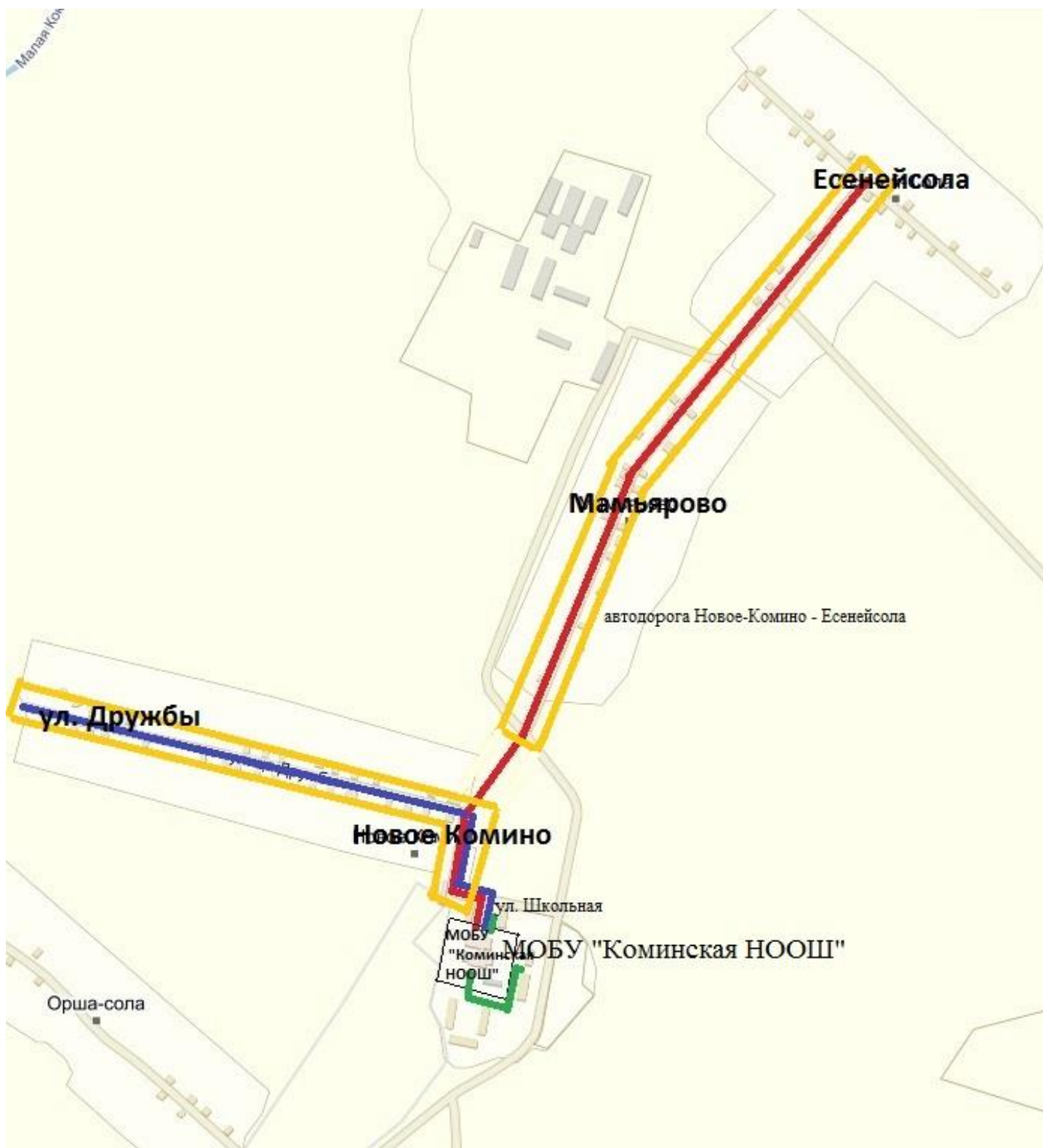
- участок автодороги Новое Комино – Есенеясола – на подходе к грунтовой тропинке (отсутствует пешеходный переход).

Кроме того, 3 % воспитанников добираются до ОУ с использованием личного автотранспорта родителей. Высадка детей осуществляется на асфальтированной площадке на ул. Школьная напротив ОУ. Заезд автотранспорта на территорию ОУ не осуществляется.

Маршрут движения транспортных средств, осуществляющих разгрузку/погрузку грузов не пересекается с движением воспитанников на территории образовательного учреждения.

2. ПЛАН-СХЕМЫ.

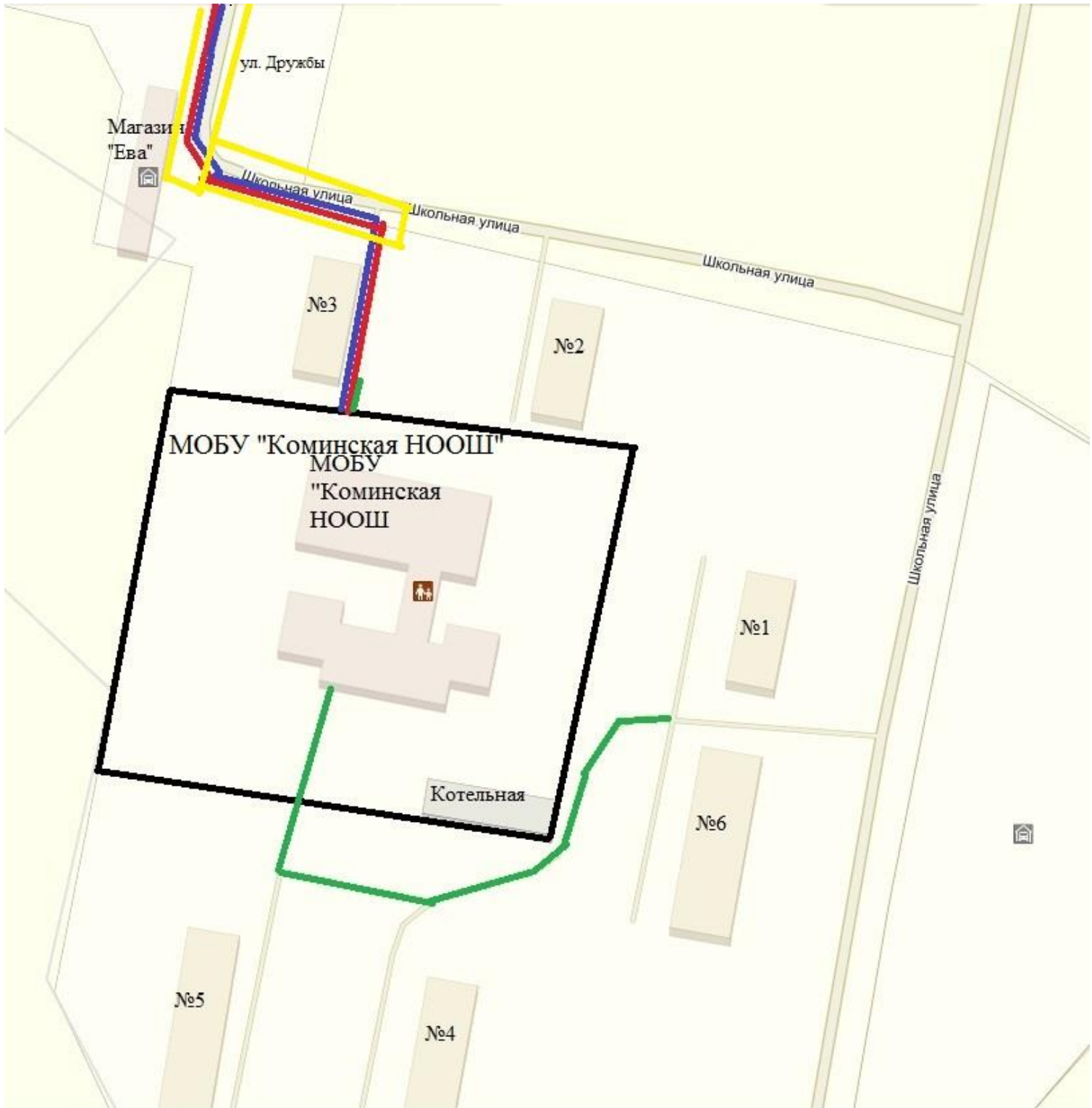
2.1. План-схема района расположения образовательного учреждения.



Условные обозначения:

- - движение воспитанников по маршруту № 1,
- - движение воспитанников по маршруту № 2,
- - движение воспитанников по маршруту № 3,
- опасная зона.

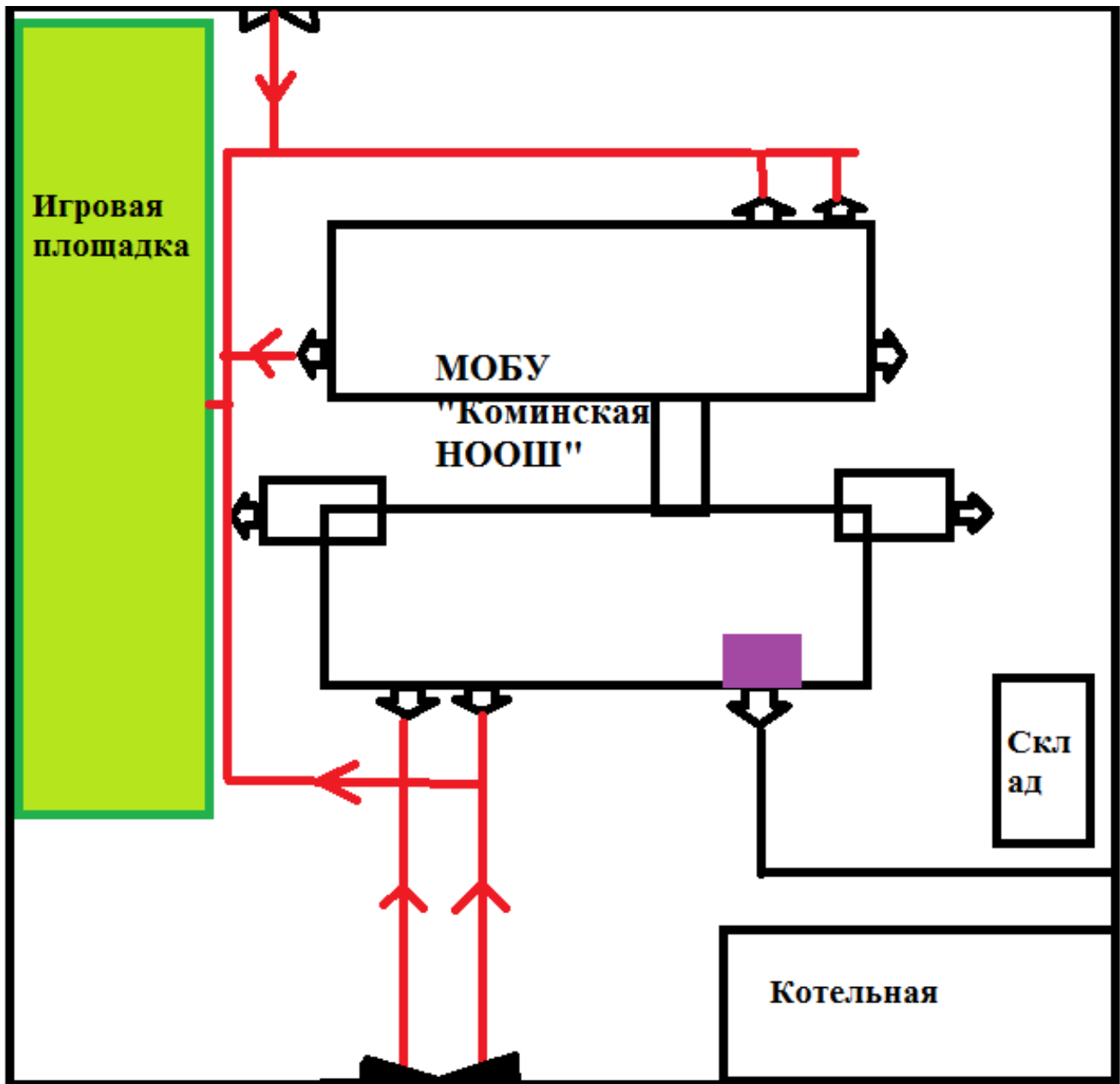
2.2. План-схема организации дорожного движения в непосредственной близости от образовательного учреждения.




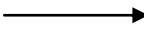

Условные обозначения:

- - движение воспитанников по маршруту № 1,
- - движение воспитанников по маршруту № 2,
- - движение воспитанников по маршруту № 3,
- опасная зона.

2.3. План-схема путей движения транспортных средств к местам разгрузки /погрузки по территории образовательного учреждения.



Условные обозначения:

-  - маршруты движения организованных групп детей по территории ОУ,
-  - маршруты движения транспортных средств к местам разгрузки-погрузки,
-  - место погрузки /разгрузки.

3. План мероприятий по приведению существующей организации дорожного движения в районе образовательного учреждения к организации движения, соответствующей нормативным техническим документам, действующим в области дорожного движения.

В целях приведения существующей схемы организации дорожного движения в соответствии с требованиями нормативно-правовых актов в области организации дорожного движения на маршрутах движения детей в образовательные учреждения, необходимо выполнить следующие мероприятия:

1. Строительство тротуара по автодороге «Новое Комино – Есенейсола», ул. Дружбы, ул. Школьная.

Исполнитель: администрация муниципального образования «Кузнецовское сельское поселение».

Срок: 4 квартал 2019 года.

2. Обустройство пешеходного перехода, обозначенного дорожными знаками и горизонтальной дорожной разметкой через а/д «Новое Комино – Есенейсола» (на подходе к грунтовой тропинке, проходящей между д. Новое Комино и д. Мамьярово).

Исполнитель: администрация муниципального образования «Кузнецовское сельское поселение».

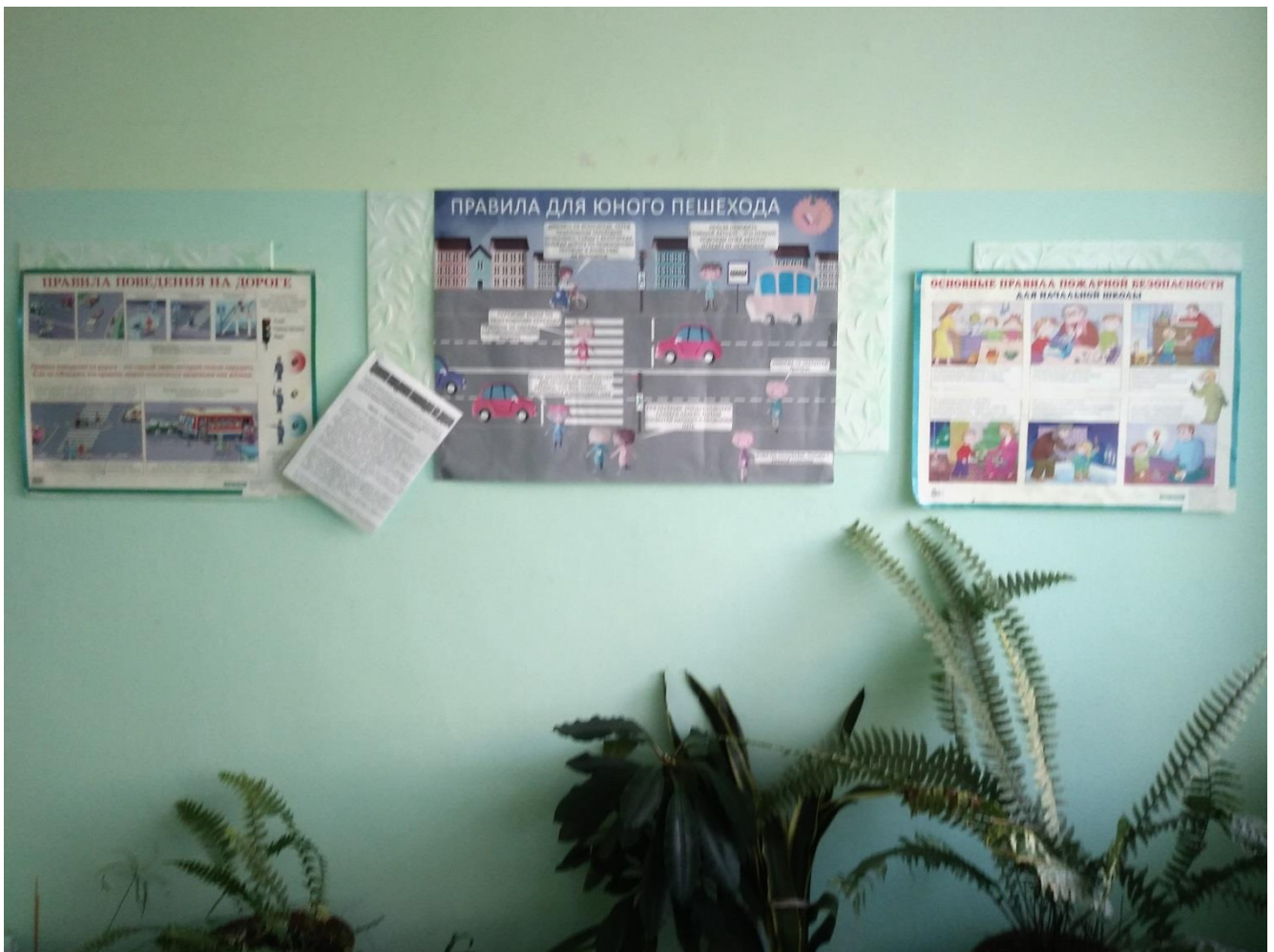
Срок: 4 квартал 2019 года.

Расположение уголка дорожной безопасности в образовательной организации

Уголок дорожной безопасности размещен на первом этаже в фойе при входе с правой стороны.



Уголок ПДД размещен на втором этаже в фойе



Приложение 2

План работы

по профилактике детского дорожно-транспортного травматизма в МОБУ «Коминская НООШ» на 2018-2019 учебный год.

Цель данной работы: создать условия для формирования у школьников устойчивых навыков безопасного поведения на улицах и дорогах.

Задачи:

- Сформировать у учащихся устойчивые навыки соблюдения и выполнения правил дорожного движения;
- Применять современные формы и методы обучения и воспитания детей, инновационные технологии, направленные на предупреждение несчастных случаев на улицах и во дворах;
- Развивать у детей и подростков чувство ответственности за свои действия и поступки;
- Поддерживать у родителей обучающихся устойчивый интерес к безопасности и здоровью детей как участников дорожного движения;
- Укреплять взаимодействие между школой и ГИБДД с целью профилактики детского дорожно-транспортного травматизма.

Направления работы.

Работа с учащимися:

- Беседы на классных часах;
- Проведение практических занятий с учащимися по ПДД;

Работа с педагогическим коллективом:

- Выступления на совещаниях учителей с информацией о состоянии детского дорожно-транспортного травматизма по району и республике;
- Совместное планирование работы по БДД и профилактике ДТП;
- Выступления сотрудников ГИБДД на семинарах классных руководителей по вопросам обучения детей и подростков Правилам дорожного движения;

Работа с родителями:

- Выступления по проблеме БДД на родительских собраниях;
- Индивидуальные консультации для родителей.

План мероприятий.

| № п/п | Название мероприятия | Сроки | Ответственные |
|-------|------------------------------------------------------------------------------------------------------------------------------------------------------------------------------------------------------------------------------------------------------------------------------------------------------|------------------------|--------------------------|
| 1 | Утверждение плана работы по профилактике детского дорожного травматизма. Размещение материалов, касающихся ПДД и об обязательном использовании детьми светоотражающих элементов (фликеров), на сайте школы. | сентябрь | директор зам. по ВР |
| 2 | Беседа на родительских собраниях на тему - «Как научить ребенка безопасному поведению на улице?» в 1-4 кл. - «Роль семьи в профилактике детского дорожно-транспортного Травматизма», в 5-8 кл. - Консультация для родителей: особенности безопасного поведения в зимнее время года. | октябрь декабрь | классные руководители |
| 3 | - беседы с учащимися о безопасном пути из школы домой, - беседы по ПДД с учащимися | сентябрь, май | классные руководители |
| 4 | Классные часы, посвященные «Всемирному дню памяти жертв ДТП» | ноябрь | классные руководители |
| 5 | Проведение классных часов, викторин по правилам дорожного движения, сотрудничество с инспекторами ГИБДД | в течение года | классные руководители |
| 6 | Изучение тем по профилактике ДДТ в соответствующих разделах учебных предметов | по программе | учителя 1-4 кл., |

| | «Окружающий мир» | учебного предмета | |
|---|--------------------------------------------------------------------------------------------------------------------------------|-------------------|----------------------------------------|
| 7 | - конкурс рисунков «Знаки своими руками», - беседа «Правила ДД для велосипедистов» | апрель | зам.директора по ВР |
| 8 | Профилактические мероприятия «У безопасности каникул не бывает!» | апрель - май | классные руководители |
| 9 | Проведение на летней дворовой площадке - конкурса рисунков «Мы рисуем дорогу»; - велотрека; - викторин по знанию ПДД. | июнь | начальник детской дворовой площадки |