

Муниципальное общеобразовательное бюджетное учреждение
«Медведевская средняя общеобразовательная школа №3
с углубленным изучением отдельных предметов
им.50-летия Медведевского района»

СОГЛАСОВАНО

Руководитель Отдела
образования и по делам
молодежи администрации
Медведевского
муниципального района



Т.А. Тарасова
2024 г.

РАССМОТРЕНО

Педагогическим советом
МОБУ «Медведевская
СОШ №3»
(протокол №3 от
31.10.2024)

УТВЕРЖДАЮ

Директор
МОБУ «Медведевская средняя
общеобразовательная школа
№3 с углубленным изучением
отдельных предметов им. 50-
летия Медведевского района»



Л.Ф. Чугунова
« 11 » 2024 г.

Программа развития

**МОБУ «Медведевская средняя общеобразовательная школа №3
с углубленным изучением отдельных предметов
им.50-летия Медведевского района»
на 2024–2029 годы**

1. Паспорт Программы развития

Наименование	Содержание
Полное наименование ОО	Муниципальное общеобразовательное бюджетное учреждение «Медведевская средняя общеобразовательная школа №3 с углубленным изучением отдельных предметов им. 50-летия Медведевского района»
Документы, послужившие основанием для разработки Программы развития	<ul style="list-style-type: none">- Конституция Российской Федерации, (принята всенародным голосованием 12.12.1993г. с изменениями, одобренными в ходе общероссийского голосования 01.07.2020 г.).- Федеральный закон «Об образовании в Российской Федерации» от 29.12.2012 № 273-ФЗ.- Федеральный проект «Цифровая образовательная среда» (п. 4.4 паспорта национального проекта «Образование», утв. президиумом Совета при Президенте РФ по стратегическому развитию и национальным проектам, протокол от 24.12.2018 № 16).- Федеральный закон от 24.07.1998г. № 124-ФЗ (ред. от 28.04.2023г.) «Об основных гарантиях прав обучающегося в Российской Федерации».- Федеральный закон от 29.12.2012 № 273-ФЗ «Об образовании в Российской Федерации» (с изм. и дополнениями).- Концепция проекта «Школа Минпросвещения России» (поддержана Коллегией Министерства просвещения Российской Федерации, протокол от 8 апреля 2022 г. № ПК-1вн).- Приказ Министерства просвещения Российской Федерации от 18.05.2023 №371 «Об утверждении федеральной образовательной программы среднего общего образования».- Приказ Министерства просвещения Российской Федерации от 18.05.2023 №370 «Об утверждении федеральной образовательной программы основного общего образования».- Приказ Министерства просвещения Российской Федерации от 18.05.2023 № 372 «Об утверждении федеральной образовательной программы начального общего образования» (Зарегистрирован 12.07.2023 № 74229).
Цель	Повышение конкурентных преимуществ школы как образовательной организации, ориентированной на создание условий для формирования успешной личности ученика.
Комплексные задачи Программы развития	<ol style="list-style-type: none">1. Повысить качество образовательной деятельности на основе актуализации содержания образовательных программ и внедрения оценки качества результатов образования, включающей повышение объективности оценки.2. Актуализировать систему воспитательной деятельности средствами развития детских инициатив, внедрения партнерских социально- значимых проектов, эффективных практик воспитания, расширения спектра программ дополнительного образования.

	<p>3. Сформировать систему профессионального развития педагогов, включающую диагностику профессиональных компетенций, повышение квалификации, адресную методическую помощь и сопровождение в рамках наставничества и конкурсного движения.</p> <p>4. Развитие профориентационной работы и сотрудничество с организациями-партнерами.</p> <p>5. Создание условий получения общего образования детьми с различными особенностями и потребностями, в том числе детьми с ОВЗ, инвалидностью и т. д.</p>
Планируемые результаты реализации Программы развития	<ul style="list-style-type: none"> - Повышено качество образовательной деятельности, обеспечена актуализация содержания образовательных программ, реализация углубленного и профильного обучения, применение электронных образовательных ресурсов. - Выстроена эффективная система воспитательной деятельности, направленная на развитие социальных навыков обучающихся и формирование их гражданской идентичности на основе традиционных ценностей. - Сформирована система профессионального развития педагогов, включающая диагностику профессиональных компетенций, повышение квалификации, адресную методическую помощь и сопровождение в рамках наставничества и конкурсного движения. - Расширение образовательных возможностей для учащихся через создание условий получения образования, его индивидуализации в соответствии с потребностями и возможностями обучающихся. - Организована профориентация с использованием сетевого взаимодействия образовательных учреждений.
Сведения о разработчиках	<p>Рабочая группа:</p> <p>Директор школы: Чугунова Лариса Федоровна</p> <p>Заместители директора по учебно-воспитательной работе: Михайлова Ольга Вениаминовна, Рокина Ирина Анатольевна, Малькова Наталья Викторовна</p> <p>Заместитель директора по воспитательной работе: Смирнова Елена Васильевна</p>
Период реализации	2024-2029
Этапы реализации Программы развития	Подготовительный, практический, обобщающий
I этап – подготовительный (2024-2025)	<p>Аналитико-диагностическая деятельность.</p> <p>Задачи и мероприятия: анализ состояния учебно-воспитательного процесса,</p>

	<p>информационно-просветительская работа среди педагогической и родительской общественности с целью подготовки к изменениям в образовательной деятельности школы согласно дорожной карте, подготовка локальных актов, определение стратегии и тактики развития школы.</p>
<p>II этап – практический (2026-2028)</p>	<p>Задачи: реализация мероприятий дорожной карты программы развития, корректировка решений в сфере управления образовательной деятельности, достижение школой уровня соответствия статусу «Школа Министерства Просвещения России».</p>
<p>III этап – обобщающий (2028-2029)</p>	<p>Задачи: отработка и интерпретация данных за 5 лет, соотнесение результатов реализации программы с поставленными целями и задачами, определение перспектив и путей дальнейшего развития.</p>
<p>Порядок финансирования Программы развития</p>	<p>Реализация Программы Развития предполагает следующие источники финансирования: бюджетного и внебюджетного финансирования.</p>
<p>Контроль реализации</p>	<p>Рабочая группа осуществляет мониторинг эффективности реализации программы развития. Отчетная дата — май каждого года. А именно:</p> <ul style="list-style-type: none"> - мониторинг инновационных процессов по выделенным этапам реализации Программы; - мониторинг результатов реализации мероприятий Программы путем сбора, обработки, анализа статистической, справочной и аналитической информации и оценки достигнутых результатов с периодичностью 1 раза в год, на основании системы целевых показателей Программы; - обсуждение хода и результатов реализации Программы на различных мероприятиях.

1. Информационная справка об ОО

1.1. Основные сведения об ОО

1. Муниципальное общеобразовательное бюджетное учреждение «Медведевская средняя общеобразовательная школа №3 с углубленным изучением отдельных предметов им. 50-летия Медведевского района»

2. Дата основания ОО – 1.09.1993 г.

3. Информация об учредителе ОО - Отдел образования и по делам молодежи администрации Медведевский муниципальный район

425200, п. Медведево, ул. Советская, 3

телефон, факс: (8362)58-26-71

Электронная почта: medv_roo@rambler.ru

Сайт учредителя: <http://edu.mari.ru/mouo-medvedevo/default.aspx>

4.Сведения о лицензии (номер и дата) и приложения к лицензии: 12Л01№0000257 от 11.09.2014 № 189 .Срок действия бессрочно.

5. ИНН. – 1207001524

6. Сведения о государственной аккредитации: А007-01267-12/01135634 от 18.06.2015. Срок действия бессрочно

7. Информация о месте нахождения ОО - 425200, Республика Марий Эл, пос. Медведево, ул. Логинова, д. 4

8. Контакты:

телефон – 8 (8362) 58-23-74,

адрес электронной почты - medv.sosh3@mari-el.gov.ru

адрес официального сайта ОО в сети «Интернет» - <http://edu.mari.ru/mouo-medvedevo/sh3/default.aspx>

1.2. Сведения об обучающихся

Количество обучающихся всего – 1485 чел., из них:

начальное общее образование – 679 чел.,

основное общее образование - 722 чел.,

среднее общее образование – 84 чел.

Количество детей с ОВЗ - 13 чел.

Количество детей- инвалидов - 13 чел.

1.3. Краткая характеристика организационно-педагогических условий

Структура управления

В основу положена пятиуровневая структура управления. Первый уровень структуры – уровень директора (по содержанию – это уровень стратегического управления). Директор школы определяет совместно с Советом школы стратегию развития школы, представляет её интересы в государственных и общественных инстанциях. Общее собрание трудового коллектива утверждает план развития школы. Директор школы несет персональную юридическую ответственность за организацию жизнедеятельности школы, создает благоприятные условия для развития школы.

На втором уровне структуры (по содержанию – это тоже уровень стратегического управления) функционируют традиционные субъекты управления: совет школы, педагогический совет, родительский комитет, Общее собрание трудового коллектива, профсоюзный орган.

Третий уровень структуры управления (по содержанию – это уровень тактического управления) – уровень заместителей директора.

Четвертый уровень организационной структуры управления – уровень учителей, функциональных служб (по содержанию – это уровень оперативного управления), структурных подразделений школы. Методические объединения – структурные подразделения методической

службы школы, объединяют учителей одной образовательной области.

Пятый уровень организационной структуры – уровень учащихся. По содержанию – это тоже уровень оперативного управления, но из-за особой специфичности субъектов, этот уровень скорее можно назвать уровнем «самоуправления». Иерархические связи по отношению к субъектам пятого уровня предполагают курирование, помощь, педагогическое руководство.

В школе созданы органы ученического самоуправления, ученические организации. Органы ученического самоуправления действуют на основании утвержденных Положений.

Управление образовательной организации

В МОБУ «Медведевская СОШ №3» формируются коллегиальные органы управления, к которым относятся Управляющий совет школы, Общее собрание работников школы, Педагогический совет. Структура, порядок формирования, срок полномочий и компетенция коллегиальных органов управления школой, порядок принятия ими решений и выступления от имени школы устанавливаются настоящим Уставом в соответствии с законодательством Российской Федерации. Единоличным исполнительным органом школы является директор, который осуществляет текущее руководство деятельностью школы.

Общее руководство школой осуществляет выборный коллегиальный орган управления - Управляющий совет школы (далее – Совет). Деятельность Совета регламентируется настоящим Уставом.

Компетенция Совета:

- определяет стратегию развития школы;
- утверждает основные направления развития школы;
- разрабатывает меры по совершенствованию содержания образования, внедрению инновационных технологий;
- ведает вопросами этики и гласности;
- контролирует расходование средств, являющихся собственностью школы;
- рассматривает и утверждает локальные нормативные акты школы по вопросам, находящимся в компетенции Совета;
 - заслушивает отчеты директора школы, его заместителей и других работников о работе школы по итогам учебного и финансового года, отчеты о расходовании бюджетных и внебюджетных средств, вносит предложения по совершенствованию работы администрации и школы в целом; знакомится с итоговыми документами по проверке школы и содействует выполнению мероприятий по устранению недостатков в работе;
 - создает временные или постоянные комиссии, советы по различным направлениям работы школы, устанавливает их полномочия;
 - обсуждает и вносит свои предложения по вопросу внесения изменений в Устав школы;
 - обсуждает и вносит свои предложения по вопросу укрепления и развития материально-технической базы Школы в соответствии с современными требованиями к организации образовательного процесса;
 - содействует созданию здоровых и безопасных условий обучения в школе;
 - обсуждает и вносит свои предложения по вопросу введения профилей и других направлений дифференциации обучения;
 - обсуждает и вносит предложения по развитию платных образовательных услуг;
 - рассматривает жалобы и заявления учащихся, родителей (законных представителей);
 - принимает в соответствии с требованиями действующего законодательства решение об отчислении учащегося из школы;
 - определяет пути взаимодействия школы с научно-исследовательскими, производственными, образовательными и иными организациями, ассоциациями, творческими союзами с целью создания необходимых условий для разностороннего

- развития учащихся и профессионального роста педагогов;
- ходатайствует при наличии оснований перед директором школы о поощрении работников школы или о принятии к ним мер дисциплинарного взыскания;
- содействует привлечению внебюджетных средств для обеспечения деятельности и развития школы;
- осуществляет общественный контроль за деятельностью школы;
- представляет совместно с директором школы интересы школы в государственных органах, органах местного самоуправления, общественных организациях;
- в рамках действующего законодательства принимает необходимые меры, ограждающие педагогических работников и администрацию школы от необоснованного вмешательства в их профессиональную деятельность;
- участвует в подготовке и утверждает Публичный (ежегодный) доклад школы (публичный доклад подписывается совместно директором школы и председателем Управляющего совета школы).

Совет состоит из представителей работников, учащихся, родителей, общественности. В состав Совета по должности входит директор школы. Срок полномочий Совета один год.

Общее собрание работников школы является коллегиальным органом управления, в состав которого входят все работники, для которых школа является основным местом работы.

Педагогический совет школы (далее – Педагогический совет) является коллегиальным органом управления, осуществляющим организацию образовательного процесса.

В целях учета мнения учащихся, родителей (законных представителей) несовершеннолетних учащихся и педагогических работников по вопросам управления школой и при принятии школой локальных нормативных актов, затрагивающих их права и законные интересы, по инициативе учащихся, родителей (законных представителей) несовершеннолетних учащихся и педагогических работников в школе:

- создается Совет родителей, Совет учащихся (Совет старшеклассников);
- действуют профессиональные союзы работников Школы (представительный орган работников).

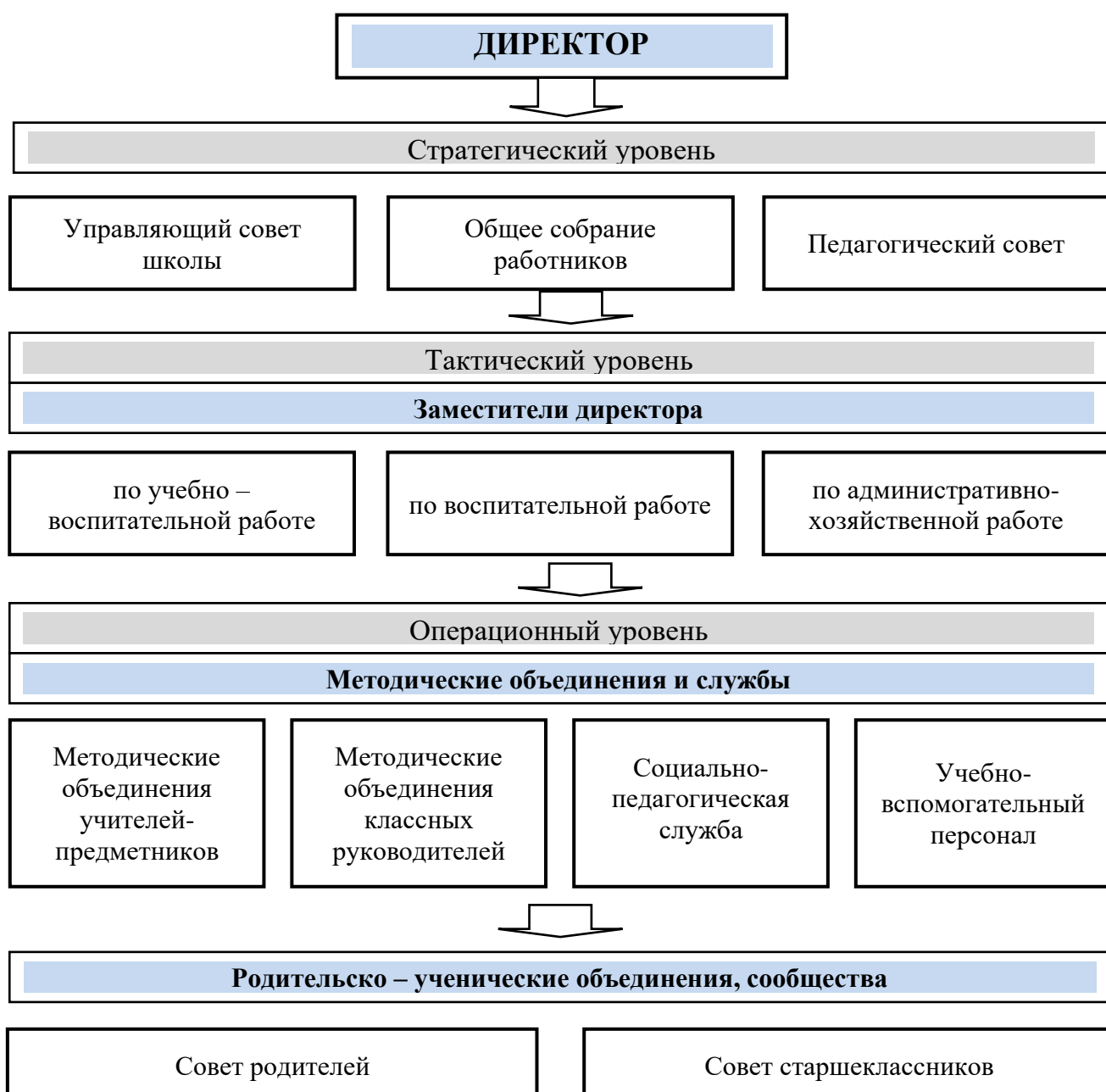
Совет учащихся (Совет старшеклассников) формируется из числа учащихся 8-11-х классов по одному представителю от класса. Представители от каждого класса выбираются на классных собраниях. Совет старшеклассников формируется на один год. Совет старшеклассников возглавляет председатель. Для оформления решений Совета старшеклассников из его членов выбирается секретарь. Совет старшеклассников собирается по мере необходимости.

Совет старшеклассников правомочен выносить решения при наличии на заседании не менее половины своего состава. Решения принимаются простым большинством голосов.

Решения Совета старшеклассников оформляются письменно и направляются в Управляющий совет школы для учета мнения при принятии локальных нормативных актов, затрагивающих права обучающихся.

Для реализации основных задач школы создан научно-методический совет и предметные методические объединения, действующие на основании соответствующих Положений, содержание которых не должно вступать в противоречие с действующим законодательством Российской Федерации и настоящим Уставом.

Структура МОБУ «Медведевская СОШ №3»



Реализуемые образовательные программы

Начальное общее образование (нормативный срок освоения 4 года). Начальное общее образование направлено на формирование личности учащегося, развитие его индивидуальных способностей, положительной мотивации и умений в учебной деятельности (овладение чтением, письмом, счетом, основными навыками учебной деятельности, элементами теоретического мышления, простейшими навыками самоконтроля, культурой поведения и речи, основами личной гигиены и здорового образа жизни).

Основное общее образование (нормативный срок освоения 5 лет). Основное общее образование направлено на становление и формирование личности учащегося (формирование нравственных убеждений, эстетического вкуса и здорового образа жизни, высокой культуры межличностного и межэтнического общения, овладение основами наук, государственным языком Российской Федерации, навыками умственного и физического труда, развитие склонностей, интересов, способности к социальному самоопределению).

Среднее общее образование (нормативный срок освоения 2 года). Среднее общее образование направлено на дальнейшее становление и формирование личности учащегося, развитие интереса к познанию и творческих способностей учащегося, формирование навыков самостоятельной учебной деятельности на основе индивидуализации и профессиональной ориентации содержания среднего общего образования, подготовку учащегося к жизни в обществе, самостоятельному жизненному выбору, продолжению образования и началу профессиональной деятельности.

Используемые образовательные технологии

Образовательные технологии в МОБУ «Медведевская СОШ №3» используются как организованные системы взаимодействия между педагогом и обучающимся, представленные проектированием, планированием, коррекцией и ориентацией педагогического процесса для достижения основной цели обучения.

Содержание образовательной технологии включает взаимосвязанные компоненты:

- совместная деятельность всех участников образовательного процесса, направленная на достижение поставленной цели и получения конечных результатов.
- полный цикл управления образовательной деятельностью со стороны педагога.
- ориентация обучающихся на овладение навыками самообучения и самоуправления учебным процессом.
- создание комфортных условий для взаимодействия педагога и учащихся.
- создание условий для организации поисковой, исследовательской, проектной и иной развивающей деятельности.

Использование образовательных технологий в МОБУ «Медведевская СОШ №3» позволяет:

- стимулировать активность, самостоятельность обучающихся;
- отрабатывать глубину и прочность знаний, закреплять умения и навыки в различных предметных областях;
- мотивировать обучающихся к учебе за счет индивидуализации и интерактивности обучения;
- раскрывать потенциальные (в том числе творческие) способности обучающихся.

В образовательном пространстве МОБУ «Медведевская СОШ №3» используются такие СОТ: технология проблемного обучения, технология исследовательской и проектной деятельности обучающихся, информационно-коммуникационные технологии, здоровьесберегающие технологии, технология развития критического мышления, игровые, формирующего оценивания.

Материально-технические условия

Сведения о наличии оборудованных учебных кабинетов

В организации имеются кабинеты:

- начальной школы - 13
- химии - 1
- биологии - 1
- физики - 1
- русского языка и литературы - 4
- математики - 4
- ОБЖ - 1
- информатики и ИКТ - 1
- истории - 1
- географии - 2
- музыки и ИЗО - 1
- иностранного языка - 5
- технологии - 2

В МОБУ «Медведевская СОШ №3» имеются - кабинет психолога - 1, кабинет логопеда – 1, медицинский кабинет- 1. Для занятий физической культурой в урочное и внеурочное время в нашей школе имеется: спортивный зал – 2, тренажерный зал- 1, спортивная площадка, спортивный инвентарь.

В библиотеке имеется информационная база (локальная сеть, доступ в сеть «Интернет», электронная почта).

Основные компоненты информационно-образовательной среды

Основными компонентами информационно-образовательной среды являются:

- **Федеральная государственная информационная система "Моя школа"** (<https://myschool.edu.ru/>), обеспечивает работу с сервисом электронных журналов, с библиотекой цифрового образовательного контента, с презентациями, текстовыми документами, документами, дающая возможность создания посредством иных информационных систем персональных и групповых онлайн-коммуникаций пользователей, включая чаты и видеоконференции, а также обеспечивает реализацию иных функций, установленных Правительством РФ.

- **Платформа "Сферум"**, информационно-коммуникационная платформа для учителей и учеников. (<https://sferum.ru/?p=start>). Сферум не является заменой традиционного образования, а позволяет сделать процесс обучения более эффективным.

- **АИС "Сетевой город" Образование**, комплексная программная информационная система, объединяющая в единую сеть школы и органы управления образованием в пределах города. (<https://sgo.e-mordovia.ru/authorize/login>). Образовательные организации, входящие в систему подключены к единому серверу Управления образования и работают дистанционно в одной общей базе данных, в которой для школы доступен только свой сегмент.

- **АИС "ФИС ОКО"** - представляет собой всероссийский онлайн-портал для подготовки учащихся к вступительным испытаниям и проверки контрольных. (<https://fis-okno.obrnadzor.gov.ru/login>) Данный сервис призван помочь учителям, педагогам подготовить учеников к ЕГЭ и ГИА. Информация системы предоставлена в закрытом доступе, ее могут просматривать лишь зарегистрированные в личном кабинете ФИС ОКО пользователи. Личный кабинет участника содержит множество тестов по разным дисциплинам.

- **ИС "Конструктор рабочих программ"** (<https://edsoo.ru/>), конструктор рабочих программ предназначен для создания программ по обязательным учебным предметам. Шаблоны рабочих программ конструктора соответствуют ФООП и ФРП. Конструктор предназначен для создания рабочих программ только в рамках, обновленных ФГОС.

информационный сайт проекта «Школа Министерства просвещения России» <https://smp.edu.ru/kniga-direktora>. Проект направлен на реализацию Указа Президента Российской Федерации от 21 июля 2020 г. № 474 «О национальных целях развития Российской Федерации на период до 2030 года», на достижение целей, целевых показателей и результатов национального проекта «Образование».

1.4. Сведения о режиме деятельности

Начало занятий – 8.30

Продолжительность учебного года:

- 1-4 классы - 33 учебные недели;
- 5-9 классы - 34 учебные недели;
- 10-11 классы - 34 учебные недели.

Продолжительность урока – 40 мин

Образовательное пространство

- по понедельникам перед первым уроком для обучающихся 1-11 классов проводятся линейка, церемония поднятия Флага Российской Федерации и исполнение гимна Российской Федерации;
- по понедельникам 1 урок для обучающихся 1-11 классов занятие внеурочной деятельности "Разговоры о важном";

- по четвергам 1 уроком проводятся занятия по профориентационному минимуму "Россия – мои горизонты" для обучающихся 6-11 классов;
- другие часы внеурочной деятельности организуется после окончания учебных занятий (за исключением цикла занятий "Разговоры о важном" и "Россия – мои горизонты").

1.5. Сведения о работниках ОО

В МОБУ «Медведевская СОШ №3» работает 80 педагогический работник. Образовательный уровень педагогического состава: высшее – 71 чел., среднее специальное – 1 чел., среднее профессиональное – 5 чел.

За последние три года педагогический состав коллектива изменился. Причиной смены учителей являлось: смена жительства педагогов, декретный отпуск и уход за ребенком до 3-х лет, уход на пенсию.

Почетные звания и награды:

- Ведомственный знак отличия «Отличник просвещения» - 1 человек.
- Нагрудный знак «Почетный работник общего образования РФ» - 1 человек.
- Нагрудный знак «Почетный работник воспитания и просвещения РФ» - 2 человека.
- Почетная грамота Министерства образования и науки РФ – 8 человек.
- Почетная грамота Министерства образования и науки РМЭ – 13 человек.

На протяжении нескольких лет в ОО ведется работа с молодыми специалистами. За каждым молодым специалистом закрепляется педагог, который оказывает методическую помощь в заполнении документов, составлении рабочей программы и планов уроков. Педагоги систематически повышают свою квалификацию на базе ГБУ ДПО РМЭ «Марийский институт образования», ФГБОУ ВО «Марийский государственный университет», ФГБОУ ВО Поволжский государственный технологический университет», ФГБНУ «ФИПИ», ФГАОУВО «Новосибирский национальный исследовательский государственный университет», НОУ ДПО «Центр социально-гуманитарного образования», ГБУ РМЭ «Центр психолого-педагогической медицинской и социальной помощи «Детство» с отрывом от производства и дистанционно.

100 % педагогических работников участвуют в работе школьных предметных МО, 100% педагогических работников участвуют в работе педагогического совета, 54 % - в работе МО классных руководителей. Учителя школы активно принимают участие в различных семинарах, конференциях, конкурсах профессионального мастерства.

1.6. Краткая характеристика окружающего социума, наличие социальных партнеров.

МОБУ «Медведевская СОШ №3» является образовательным учреждением, ориентированным на работу с учащимися, проживающими в микрорайоне школы. Контингент учащихся по уровню обучаемости средний. Школа ориентирована на обучение, воспитание и развитие учащихся с учетом их индивидуальных особенностей, образовательных потребностей и возможностей, личностных склонностей. Это достигается путем создания в школе адаптивной педагогической системы и благоприятных условий для умственного, нравственного, эмоционального и физического развития каждого школьника. Ведущие направления обучения, воспитания и развития – патриотическое, нравственное совершенствование учащихся.

1. Общая численность учащихся на начало учебного года 1492 чел.
2. Количество кружков, работающих в школе 10 и *спортивных секций*, работающих в школе 4
3. В них занимается детей
Всего (1 ребенок 1 раз учитывается) 1492

Из них на учете в ПДН 3

Из них на внутришкольном учете 3

Количество учащихся, не посещающих кружки 0

4. Количество многодетных семей 206 в них детей 331

5. Количество малообеспеченных семей 0

6. Количество неполных семей 102 в них детей 184

Только мать 178

Только отец 6

7. Количество детей находящихся под опекой 5

8. Количество неблагополучных семей 3

9. Количество учащихся, состоящих на внутришкольном учете 3

10. Количество учащихся, состоящих на учете в ПДН 3

11. Количество учащихся «группы риска» 3

12. Количество учащихся, находящихся на контроле классного руководителя 3

13. Детские организации, работающие в школе 1

14. Отряды профилактики 0

1.7. Краткое описание достижений ОО за предыдущие 3 года

С 2016 года учащиеся кадетского корпуса ежегодно принимают участие во Всероссийских Сборах воспитанников кадетских корпусов и школ регионов Российской Федерации (г. Москва), становятся победителями и призерами Всероссийского молодежного образовательного форума «Молодые интеллектуалы России» (г. Санкт-Петербург), Всероссийской межвузовской конференции молодых исследователей «Образование. Наука. Профессия» и Всероссийских зимних сборах команд кадетских классов образовательных учреждений Российской Федерации в рамках «Малой Нобелевской академии» (г. Сочи), военно-патриотического слёта «Москва. Май. Победа» среди воспитанников кадетских классов, школ, корпусов, юнармейских отрядов, военно-патриотических клубов из регионов Российской Федерации. В 2022 г. впервые кадеты стали абсолютными победителями 17 Всероссийского военно-патриотического слета кадетских классов ОУ РФ. Кадеты ежегодно принимают участие в республиканской акции «Вахта памяти» и несут почетный караул у Монумена Вечного огня в городе Йошкар-Оле, в районном и республиканском парадах Победы.

В сентябре 2021 г. в нашей школе создан Центр образования естественнонаучной и технологической направленностей «Точка роста» в рамках федерального проекта «Современная школа» национального проекта «Образование».

В 2023 году на базе школы было открыто первичное отделение общероссийского общественно-государственного движения детей и молодежи «Движение Первых».

В 2023- 2024 учебном году обучающиеся школы стали призерами регионального этапа Всероссийского фестиваля «Российская школьная весна», призерами муниципального этапа Всероссийского проекта «Вызов Первых», победителями регионального этапа Чемпионата интеллектуальных игр, вошли в состав делегации республики и посетили Международную выставку-форум «Россия» в г. Москва. В 2024 году команда нашего первичного отделения стали призерами во Всероссийском конкурсе лучших проектов для детей и молодежи «Конкурс первичных отделений Движения Первых», получили премию на развитие в размере 200000 рублей.

С 2024 года участники национального проекта «Беспилотные авиационные системы».

Главная миссия школы – создание условий для совершенствования модели образовательного процесса, который обеспечивает социально-педагогическую поддержку становления и развития высоконравственного, ответственного, творческого, инициативного, компетентного гражданина России.

Кредо школы – каждый учащийся имеет индивидуальные особенности, для развития которых лицей создает оптимальные условия.

Школа имеет свою символику: клятва, гимн, эмблема, знамя, девиз

В школе ведется подготовка по трем профилям: технологическому, естественнонаучному и социально-экономическому.

Традиции школы: День знаний, посвящение в кадеты, день рождения школы, научно-практические конференции, республиканские практико-ориентированные семинары, республиканский конкурс по решению химических задач «День моля» и конкурс исследовательских работ и учебных проектов детей младшего школьного возраста «Вместе с наукой».

Ежегодно педагоги школы принимают участие в научно-практических конференциях республиканского, всероссийского уровней, публикуют свои материалы в сборниках, предметных методических журналах.

4. Проблемно-ориентированный анализ текущего состояния и результатов самодиагностики.

3.1. Результаты самодиагностики, установление уровня достижения результатов Проекта (баллы, уровень по каждому направлению и в целом).

№	Показатель оценивания	Значение оценивания	Балльная оценка	Магистральное направление, ключевое условие	Критерий	Дефициты	Управленческие действия/решения
1	Реализация учебно-исследовательской и проектной деятельности(критический показатель)	Обучающиеся участвуют в реализации проектной и/или исследовательской деятельности	1	Магистральное направление «Знание»	Образовательный процесс		
2	Реализация учебных планов одного или нескольких профилей обучения, предоставление обучающимся возможности формирования индивидуальных учебных планов(критический показатель)	Реализация не менее 2 профилей и нескольких различных индивидуальных учебных планов	3	Магистральное направление «Знание»	Образовательный процесс		
3	Реализация федеральных рабочих программ по учебным предметам (1–11 классы) (критический показатель)	100% учителей используют программы учебных предметов, содержание и планируемые результаты которых не ниже соответствующих содержания и планируемых результатов федеральных рабочих программ учебных предметов	1	Магистральное направление «Знание»	Образовательный процесс		

№	Показатель оценивания	Значение оценивания	Балльная оценка	Магистральное направление, ключевое условие	Критерий	Дефициты	Управленческие действия/решения
4	Обеспеченность учебниками и учебными пособиями, в том числе специальными учебниками и учебными пособиями для обучающихся с ОВЗ	Обеспечено учебниками в полном объеме	1	Магистральное направление «Знание»	Образовательный процесс	Отсутствие перспективного прогноза контингента обучающихся.	<ul style="list-style-type: none"> • Прогнозирование динамики контингента обучающихся, разработка перспективного плана закупки учебников. • Изучение нормативной базы (федеральный перечень учебников). • Проведение анализа наличия в полном объеме учебников и учебных пособий. • Организация поиска и обмена учебниками с другими общеобразовательными организациями. • Обеспечение регулярного контроля своевременного оформления заказа на обеспечение общеобразовательной организации учебниками и учебными пособиями в полном объеме.
						Отсутствие своевременного обеспечения учебниками и учебными пособиями в полном объеме.	
5	Применение электронных образовательных ресурсов (ЭОР) из федерального перечня	Предусмотрено	1	Магистральное направление «Знание»	Образовательный процесс		

№	Показатель оценивания	Значение оценивания	Балльная оценка	Магистральное направление, ключевое условие	Критерий	Дефициты	Управленческие действия/решения
6	Углубленное изучение отдельных предметов	Углубленное изучение одного или более предметов реализуется не менее чем в одном классе одной из параллелей со 2 по 9 класс	1	Магистральное направление «Знание»	Образовательный процесс	Отсутствие системы изучения интересов и запросов обучающихся и их родителей (законных представителей).	<ul style="list-style-type: none"> • Организация психолого-педагогической диагностики по выявлению образовательных интересов и потребностей, способностей и талантов обучающихся. • Организация индивидуальной работы с родителями обучающихся по изучению запросов и ожиданий. • Назначение педагога-куратора для индивидуального сопровождения обучающегося: консультирования по выбору предметов ГИА, по определению профиля, личного образовательного маршрута и т. д. • Индивидуальная работа с родителями детей по принятию идей персонализации в образовательной деятельности.

№	Показатель оценивания	Значение оценивания	Балльная оценка	Магистральное направление, ключевое условие	Критерий	Дефициты	Управленческие действия/решения
						Отсутствие системы формирования запроса.	<ul style="list-style-type: none"> • Автоматизация системы формирования и обработки образовательных запросов.
						Отсутствие практики взаимозачета результатов, полученных в иных организациях.	<ul style="list-style-type: none"> • Принятие локально-нормативных актов по взаимозачету образовательных результатов.
						Недостаточная работа по обеспечению требований ФГОС по реализации углубленного изучения отдельных предметов.	<ul style="list-style-type: none"> • Проведение самообследования ресурсных (материально-технических, информационных) условий для организации углубленного изучения отдельных предметов. • Осуществление анализа содержания образовательных программ, программ учебных предметов. • Проведение диагностических исследований по выявлению

№	Показатель оценивания	Значение оценивания	Балльная оценка	Магистральное направление, ключевое условие	Критерий	Дефициты	Управленческие действия/решения
							способностей, одаренности, образовательных потребностей обучающихся.
						Отсутствие педагогически х работников, способных обеспечить углубленное изучение отдельных предметов.	<ul style="list-style-type: none"> • Использование сетевых форм реализации образовательных программ изучения отдельных предметов. • Привлечение специалистов/педагогических работников из других образовательных организаций для углубленного изучения отдельных предметов. • Развитие партнерства с вузами, привлечение университетских преподавателей для реализации углубленного изучения отдельных учебных предметов. Создание муниципального «ресурсного центра», в котором обеспечивается изучение отдельных

№	Показатель оценивания	Значение оценивания	Балльная оценка	Магистральное направление, ключевое условие	Критерий	Дефициты	Управленческие действия/решения
							предметов на углубленном уровне.
7	Реализация и соблюдение требований локального акта, регламентирующего формы, порядок, периодичность текущего контроля успеваемости и промежуточной аттестации обучающихся (критический показатель)	100% учителей и членов управленческой команды школы соблюдают требования локального акта, регламентирующего формы, порядок, периодичность текущего контроля успеваемости и промежуточной аттестации обучающихся	1	Магистральное направление «Знание»	Функционирование объективной внутренней системы оценки качества образования		
8	Реализация и соблюдение требований локального акта, регламентирующего внутреннюю систему оценки качества образования (критический показатель)	100% учителей и членов управленческой команды школы соблюдают требования локального акта, регламентирующего внутреннюю систему оценки качества образования	1	Магистральное направление «Знание»	Функционирование объективной внутренней системы оценки качества образования		
9	Планирование оценочных процедур с учетом графиков проведения федеральных и региональных (при наличии) оценочных процедур (сводный график оценочных процедур размещен на официальном сайте школы)	Да	1	Магистральное направление «Знание»	Функционирование объективной внутренней системы оценки качества образования		
10	Наличие выпускников 11 класса, получивших медаль За особые успехи	Отсутствие выпускников 11 класса, получивших медаль «За особые успехи в	1	Магистральное направление «Знание»	Функционирование объективной внутренней		

№	Показатель оценивания	Значение оценивания	Балльная оценка	Магистральное направление, ключевое условие	Критерий	Дефициты	Управленческие действия/решения
	в учении (I и (или) II степени)	учении», которые набрали по одному из предметов ЕГЭ менее 70 баллов			системы оценки качества образования		
11	Образовательная организация не входит в перечень образовательных организаций с признаками необъективных результатов	образовательная организация не входит в перечень образовательных организаций с признаками необъективных результатов по итогам предыдущего учебного года	1	Магистральное направление «Знание»	Функционирование объективной внутренней системы оценки качества образования	Не обеспечивается объективность процедур оценки качества образования, в том числе организации контроля за соблюдением порядка/регламента проведения оценочных процедур.	<ul style="list-style-type: none"> • Обеспечение повышения объективности оценки образовательных результатов и оценочных процедур. • Организация прохождения курсов повышения квалификации по вопросам формирования объективной ВСОКО. • Обеспечение получения актуальной, достоверной и объективной информации о качестве подготовки обучающихся. • Обеспечение прогнозирования результатов внешней независимой оценочной процедуры (ОГЭ, ВПР и др.), сопоставление прогноза с результатами

№	Показатель оценивания	Значение оценивания	Балльная оценка	Магистральное направление, ключевое условие	Критерий	Дефициты	Управленческие действия/решения
							обучающихся, выстраивание системы работы по преодолению расхождения.
						Отсутствие единых требований к системе оценки образовательных достижений обучающихся.	<ul style="list-style-type: none"> Обеспечение разработки утверждения перечня форм промежуточной аттестации, текущего контроля успеваемости по каждому предмету, установление норм и порядка оценивания для каждой формы, внесение изменений /дополнений в локальные нормативные акты, регламентирующие текущий контроль успеваемости и промежуточной аттестации обучающихся.
						Учителя не владеют технологией критериального оценивания.	<ul style="list-style-type: none"> Обеспечение изучения учителями технологии критериального оценивания, административный контроль внедрения/применения системы критериального

№	Показатель оценивания	Значение оценивания	Балльная оценка	Магистральное направление, ключевое условие	Критерий	Дефициты	Управленческие действия/решения
						<p>Учителя не владеют технологией разработки контрольных измерительных материалов, обеспечивающих объективную оценку образовательных достижений.</p>	<p>оценивания.</p> <ul style="list-style-type: none"> • Обеспечение использования стандартизированных современных контрольных измерительных материалов при проведении процедур внутренней оценки. • Организация изучения и использования учителями универсальных кодификаторов распределенных по классам проверяемых элементов содержания и требований к результатам освоения образовательной программы разработанных для процедур оценки качества образования, размещенных на официальном сайте ФИПИ. • Обеспечение обучения учителей разработке надежных и валидных контрольных измерительных

№	Показатель оценивания	Значение оценивания	Балльная оценка	Магистральное направление, ключевое условие	Критерий	Дефициты	Управленческие действия/решения
							<p>материалов, соответствующих требованиям ФГОС, развитие умения составлять спецификацию контрольной/проверочной/диагностической работы и достаточного количества параллельных вариантов.</p> <ul style="list-style-type: none"> • Организация работы методических объединений по разработке и формированию банка контрольных измерительных материалов, организация внутренней экспертизы разработанных учителями контрольных измерительных материалов, обеспечение отсутствия ошибок и некорректных формулировок.
						Недостаточное	<ul style="list-style-type: none"> • Проведение

№	Показатель оценивания	Значение оценивания	Балльная оценка	Магистральное направление, ключевое условие	Критерий	Дефициты	Управленческие действия/решения
						<p>понимание педагогическими работниками значения объективной оценки учебных достижений, текущих и итоговых результатов освоения основной образовательной программы обучающимися</p>	<p>обучающих семинаров с педагогическими работниками по преодолению рисков получения необъективных результатов.</p> <ul style="list-style-type: none"> • Организация адресной организационно-методической помощи педагогическим работникам по вопросам обеспечения объективной оценки качества подготовки обучающихся. • Внедрение методологий менторства и наставничества для персонализированной помощи педагогическим работникам по вопросам обеспечения объективной оценки качества подготовки обучающихся. • Организация обучения на курсах повышения квалификации по вопросам оценки качества подготовки

№	Показатель оценивания	Значение оценивания	Балльная оценка	Магистральное направление, ключевое условие	Критерий	Дефициты	Управленческие действия/решения
							<p>обучающихся.</p> <ul style="list-style-type: none"> • Повышение мотивации учителя, актуализация мер морального и материального стимулирования педагогических работников к объективной оценке образовательных достижений.
12	Отсутствие выпускников 9 класса, не получивших аттестаты об основном общем образовании, в общей численности выпускников 9 класса (за предыдущий учебный год)	Отсутствие выпускников 9 класса, не получивших аттестаты об основном общем образовании	1	Магистральное направление «Знание»	Функционирование объективной внутренней системы оценки качества образования		
13	Отсутствие выпускников 11 класса, не получивших аттестаты о среднем общем образовании, в общей численности выпускников 11 класса (за предыдущий учебный год)	Отсутствие выпускников 11 класса, не получивших аттестаты о среднем общем образовании	1	Магистральное направление «Знание»	Функционирование объективной внутренней системы оценки качества образования		
14	Реализация рабочих программ курсов внеурочной деятельности, в том числе курса Разговоры о важном (критический	Обучающимся обеспечено не менее 5–9 часов еженедельных занятий внеурочной деятельностью	2	Магистральное направление «Знание»	Обеспечение удовлетворения образовательных интересов и потребностей обучающихся	Не обеспечивается реализация внеурочной деятельности в соответствии с	<ul style="list-style-type: none"> • Организация выявления способностей, склонностей образовательных интересов и

№	Показатель оценивания	Значение оценивания	Балльная оценка	Магистральное направление, ключевое условие	Критерий	Дефициты	Управленческие действия/решения
	показатель)					требованиями ФГОС.	<p>потребностей обучающихся.</p> <ul style="list-style-type: none"> • Организация выявления запросов и ожиданий родителей (законных представителей обучающихся). • Создание рабочих групп педагогических работников для разработки программ курсов внеурочной деятельности/внесения корректировок в программы курсов внеурочной деятельности. • Обеспечение при разработке программ курсов внеурочной деятельности формирования и развития конкретных планируемых предметных и метапредметных результатов. • Обеспечение качества образовательной деятельности на занятиях курсов внеурочной деятельности.

№	Показатель оценивания	Значение оценивания	Балльная оценка	Магистральное направление, ключевое условие	Критерий	Дефициты	Управленческие действия/решения
						<ul style="list-style-type: none"> • Обеспечение мониторинга качества образовательной деятельности на занятиях курсов внеурочной деятельности. • Обеспечение мониторинга результатов образовательной деятельности. • Создание материально-технических, информационно-технических условий для эффективной реализации рабочих программ курсов внеурочной деятельности, в том числе курса «Разговоры о важном». 	<ul style="list-style-type: none"> • Организация адресной организационно-методической помощи педагогам в составлении и реализации программ курсов внеурочной деятельности.
						Недостаточный уровень профессиональных компетенций педагогических работников по составлению и	

№	Показатель оценивания	Значение оценивания	Балльная оценка	Магистральное направление, ключевое условие	Критерий	Дефициты	Управленческие действия/решения
						<p>реализации программ внеурочной деятельности.</p>	<ul style="list-style-type: none"> • Внедрение методологий менторства и наставничества для персонифицированной помощи педагогическим работникам в вопросах составления и реализации программ курсов внеурочной деятельности. • Обеспечение обучения на курсах повышения квалификации по организации учебно-исследовательской и проектной деятельности в рамках внеурочной деятельности. • Повышение мотивации учителя, актуализация мер морального и материального стимулирования.
						<p>Отсутствие ресурсных возможностей (кадры, помещения)</p>	<ul style="list-style-type: none"> • Привлечение партнеров для организации образовательной

№	Показатель оценивания	Значение оценивания	Балльная оценка	Магистральное направление, ключевое условие	Критерий	Дефициты	Управленческие действия/решения
						для реализации программ курсов внеурочной деятельности.	<p>деятельности: - взаимодействие с образовательными организациями, организациями высшего и среднего профессионального образования, культуры, науки, использование новых форматов взаимодействия для восполнения недостающих кадровых ресурсов, привлечения кадров к реализации рабочих программ курсов внеурочной деятельности общеобразовательной организации; - взаимодействие с организациями, предприятиями для использования ресурсов профессионально-производственной среды, помещений для реализации рабочих программ курсов внеурочной деятельности; -</p>

№	Показатель оценивания	Значение оценивания	Балльная оценка	Магистральное направление, ключевое условие	Критерий	Дефициты	Управленческие действия/решения
							использование сетевых форм реализации образовательной деятельности.
15	Участие обучающихся во Всероссийской олимпиаде школьников	Участие в региональном этапе	2	Магистральное направление «Знание»	Обеспечение удовлетворения образовательных интересов и потребностей обучающихся	Недостаток организации вовлечения обучающихся в олимпиадное движение школьников и подготовки к участию обучающихся во Всероссийской олимпиаде школьников.	<ul style="list-style-type: none"> • Создание системы работы с одаренными детьми, включающую выявление, поддержку и сопровождение, развитие интеллектуальной одаренности. • Повышение мотивации и интереса обучающихся к участию в олимпиадном движении. • Обеспечение разработки программ подготовки обучающихся к участию в олимпиадном движении на всех уровнях от школьного до всероссийского. • Организация систематической подготовки обучающихся к участию в

№	Показатель оценивания	Значение оценивания	Балльная оценка	Магистральное направление, ключевое условие	Критерий	Дефициты	Управленческие действия/решения
							<p>олимпиадном движении на всех уровнях от школьного до всероссийского.</p> <ul style="list-style-type: none"> • Обеспечение мотивации и интереса обучающихся к участию в школьном туре ВСОШ. • Анализ результатов школьного этапа ВСОШ, прогнозирование результатов муниципального /регионального/ заключительного этапа. • Создание системы мер морального и материального стимулирования педагогических работников, обеспечивающих участие обучающихся в олимпиадном движении. • Создание системы мер морального и материального стимулирования обучающихся, в участвующих в

№	Показатель оценивания	Значение оценивания	Балльная оценка	Магистральное направление, ключевое условие	Критерий	Дефициты	Управленческие действия/решения
							олимпиадном движении.
						Не обеспечивается подготовка обучающихся к участию в олимпиадном движении.	<ul style="list-style-type: none"> • Осуществление анализа результатов школьного этапа ВСОШ, прогнозирование результатов муниципального /регионального/ заключительного этапа. • Обеспечение индивидуальной подготовки обучающихся в муниципальном/ региональном/заключительном этапе ВСОШ. • Организация развития предметно-методических компетенций учителей, обеспечивающих подготовку обучающихся к участию в олимпиадном движении. • Привлечение педагогических

№	Показатель оценивания	Значение оценивания	Балльная оценка	Магистральное направление, ключевое условие	Критерий	Дефициты	Управленческие действия/решения
							<p>работников в качестве эксперта, члена жюри на различных этапах проведения олимпиады.</p> <ul style="list-style-type: none"> • Привлечение партнеров из вузов в рамках сетевого взаимодействия для обеспечения подготовки обучающихся.
16	Наличие победителей и призеров этапов Всероссийской олимпиады школьников	Наличие победителей и (или) призеров муниципального этапа Всероссийской олимпиады школьников	1	Магистральное направление «Знание»	Обеспечение удовлетворения образовательных интересов и потребностей обучающихся	Недостаток организации вовлечения обучающихся в олимпиадное движение школьников и подготовки к участию обучающихся во Всероссийской олимпиаде школьников.	<ul style="list-style-type: none"> • Создание системы работы с одаренными детьми, включающую выявление, поддержку и сопровождение, развитие интеллектуальной одаренности. • Повышение мотивации и интереса обучающихся к участию в олимпиадном движении. • Обеспечение разработки программ подготовки обучающихся к участию в олимпиадном движении на всех

№	Показатель оценивания	Значение оценивания	Балльная оценка	Магистральное направление, ключевое условие	Критерий	Дефициты	Управленческие действия/решения
							<p>уровнях от школьного до всероссийского.</p> <ul style="list-style-type: none"> • Организация систематической подготовки обучающихся к участию в олимпиадном движении на всех уровнях от школьного до всероссийского. • Обеспечение мотивации и интереса обучающихся к участию в школьном туре ВСОШ. • Анализ результатов школьного этапа ВСОШ, прогнозирование результатов муниципального /регионального/ заключительного этапа. • Создание системы мер морального и материального стимулирования педагогических работников, обеспечивающих участие обучающихся в олимпиадном

№	Показатель оценивания	Значение оценивания	Балльная оценка	Магистральное направление, ключевое условие	Критерий	Дефициты	Управленческие действия/решения
							<p>движении.</p> <ul style="list-style-type: none"> Создание системы мер морального и материального стимулирования обучающихся, в участвующих в олимпиадном движении.
						<p>Не обеспечивается подготовка обучающихся к участию в олимпиадном движении.</p>	<ul style="list-style-type: none"> Осуществление анализа результатов школьного этапа ВСОШ, прогнозирование результатов муниципального /регионального/ заключительного этапа. Обеспечение индивидуальной подготовки обучающихся в муниципальном/ региональном/заключительном этапе ВСОШ. Организация развития предметно-методических компетенций учителей, обеспечивающих

№	Показатель оценивания	Значение оценивания	Балльная оценка	Магистральное направление, ключевое условие	Критерий	Дефициты	Управленческие действия/решения
							<p>подготовку обучающихся к участию в олимпиадном движении.</p> <ul style="list-style-type: none"> • Привлечение педагогических работников в качестве эксперта, члена жюри на различных этапах проведения олимпиады. • Привлечение партнеров из вузов в рамках сетевого взаимодействия для обеспечения подготовки обучающихся.
17	Сетевая форма реализации общеобразовательных программ (наличие договора(-ов) о сетевой форме реализации общеобразовательных программ; наличие общеобразовательных программ, реализуемых в сетевой форме)	Не осуществляется сетевая форма реализации общеобразовательных программ	0	Магистральное направление «Знание»	Обеспечение удовлетворения образовательных интересов и потребностей обучающихся	Не обеспечивается сетевая форма реализации образовательных программ.	<ul style="list-style-type: none"> • Обеспечение определения потребностей, направлений и ожидаемых результатов взаимодействия с социальными партнерами образовательной организации. • Организация взаимодействия общеобразовательной

№	Показатель оценивания	Значение оценивания	Балльная оценка	Магистральное направление, ключевое условие	Критерий	Дефициты	Управленческие действия/решения
							<p>организации с участниками образовательных отношений, органами государственной власти, местного самоуправления, учредителем (собственником), общественными и другими организациями, представителями СМИ.</p> <ul style="list-style-type: none"> • Организация взаимодействия с предприятиями для использования ресурсов профессионально-производственной среды с целью профессионального определения, осознанного выбора обучающимися образовательно-профессиональных маршрутов, готовности к дальнейшему обучению и успешной социализации. • Привлечение

№	Показатель оценивания	Значение оценивания	Балльная оценка	Магистральное направление, ключевое условие	Критерий	Дефициты	Управленческие действия/решения
							<p>партнеров для организации образовательной деятельности, использование новых форматов взаимодействия с общеобразовательным и организациями, организациями высшего и среднего профессионального образования для привлечения недостающих образовательных ресурсов с целью реализации ключевых образовательных задач; заключение договора(-ов) о сетевой форме реализации общеобразовательных программ.</p> <ul style="list-style-type: none"> • Организация и координация социального партнерства с местным и бизнес-сообществами, организациями культуры, досуга и спорта, другими

№	Показатель оценивания	Значение оценивания	Балльная оценка	Магистральное направление, ключевое условие	Критерий	Дефициты	Управленческие действия/решения
							<p>образовательными организациями по реализации образовательных и досугово-развивающих программ, мероприятий и событий.</p> <ul style="list-style-type: none"> • Создание материально-информационно-технических условий для разработки и реализации общеобразовательных программ, реализуемых в сетевой форме. • Создание рабочих групп педагогических работников для создания и экспертизы общеобразовательных программ, реализуемых в сетевой форме, общеобразовательных программ. • Обеспечение реализации и контроль качества результатов общеобразовательных

№	Показатель оценивания	Значение оценивания	Балльная оценка	Магистральное направление, ключевое условие	Критерий	Дефициты	Управленческие действия/решения
							программ, реализуемых в сетевой форме.
18	Реализация программы (плана) мероприятий по обеспечению доступности и качества образования обучающихся с ОВЗ, с инвалидностью (или развития инклюзивного образования и т. п.)	Разработана, готовы приступить к реализации	1	Магистральное направление «Знание»	Обеспечение условий для организации образования обучающихся с ограниченными возможностями здоровья (ОВЗ), с инвалидностью	Недостаточный уровень организационно-педагогических компетенций педагогических работников общеобразовательной организации по обеспечению доступности и качества образования обучающихся с ОВЗ, с инвалидностью.	<ul style="list-style-type: none"> • Разработка/корректировка программы/проекта, направленного на обеспечение в общеобразовательной организации: - ресурсных условий (кадры, материально-техническое, информационное и др. обеспечение образовательной деятельности) с целью обеспечения эффективной образовательной деятельности для обучающихся с ОВЗ, с инвалидностью с учетом особенности их психофизического развития; - создание безопасных условий (физических, морально-психологических) обучающимся с ОВЗ, с инвалидностью; - условий для повышения

№	Показатель оценивания	Значение оценивания	Балльная оценка	Магистральное направление, ключевое условие	Критерий	Дефициты	Управленческие действия/решения
							<p>психолого-педагогической компетентности участников образовательных отношений: педагогических работников, обучающихся, их родителей (законных представителей) основам физиологии, возрастной психологии, педагогики инклюзивного образования (курсы повышения квалификации, вебинары, семинары, круглые столы, конференции, проблемные, творческие группы, родительские собрания и др.); - эффективной психолого-педагогической службы, обеспечивающей, индивидуализированное психолого-педагогическое</p>

№	Показатель оценивания	Значение оценивания	Балльная оценка	Магистральное направление, ключевое условие	Критерий	Дефициты	Управленческие действия/решения
						<p>сопровождение каждого обучающегося с учетом индивидуальных возрастных, психологических и физиологических особенностей.</p> <ul style="list-style-type: none"> • Организация психолого-педагогической поддержки обучающихся с ОВЗ, с инвалидностью с учетом особенности их психофизического развития. <p>Отсутствие психологической службы в общеобразовательной организации, узких специалистов (психологов, педагогов-логопедов, дефектологов).</p>	<ul style="list-style-type: none"> • Взаимодействие (в том числе с использованием дистанционных образовательных технологий) с ресурсными центрами (психологические центры, центры социальной помощи семьям и детям, психолого-медико-социального сопровождения, образовательные учреждения,

№	Показатель оценивания	Значение оценивания	Балльная оценка	Магистральное направление, ключевое условие	Критерий	Дефициты	Управленческие действия/решения
							<p>реализующие АООП, правоохранительные органы (КДН, ПДН), органы здравоохранения, социальной защиты, опеки и попечительства и др.).</p> <ul style="list-style-type: none"> • Привлечение психологов, педагогов-логопедов, дефектологов из других образовательных организаций.
19	Разработанность локальных актов (далее – ЛА) в части организации образования обучающихся с ОВЗ, с инвалидностью, в том числе посредством организации инклюзивного образования	Разработаны отдельные ЛА, или есть указание в общих ЛА на особенности организации образования обучающихся с ОВЗ, с инвалидностью по отдельным вопросам (не охватывает все вопросы организации образования обучающихся с ОВЗ, с инвалидностью)	1	Магистральное направление «Знание»	Обеспечение условий для организации образования обучающихся с ограниченными возможностями здоровья (ОВЗ), с инвалидностью	Отсутствие отдельных ЛА и отсутствие указания в общих ЛА на особенности организации образования обучающихся с ОВЗ, с инвалидностью	<ul style="list-style-type: none"> • Разработка отдельных локальных актов, корректировка общих локальных актов с целью регламентации особенностей организации образования обучающихся с ОВЗ, с инвалидностью. • Организация административного контроля за соблюдением требований локальных актов в части организации образования обучающихся с ОВЗ, с

№	Показатель оценивания	Значение оценивания	Балльная оценка	Магистральное направление, ключевое условие	Критерий	Дефициты	Управленческие действия/решения
						Разработанные ЛА по вопросам организации образования обучающихся с ОВЗ, с инвалидностью не охватывают все вопросы организации образования обучающихся с ОВЗ, с инвалидностью.	инвалидностью. <ul style="list-style-type: none"> • Осуществление корректировки имеющихся ЛА и(или) разработка ЛА с целью обеспечения организации образования обучающихся с ОВЗ, с инвалидностью. • Организация административного контроля за соблюдением требований локальных актов в части организации образования обучающихся с ОВЗ, с инвалидностью.
20	Кадровое обеспечение оказания психолого-педагогической и технической помощи обучающимся с ОВЗ, с инвалидностью	Обеспечено частично	1	Магистральное направление «Знание»	Обеспечение условий для организации образования обучающихся с ограниченными возможностями здоровья (ОВЗ), с инвалидностью	Недостаточный уровень профессиональных компетенций команды руководителей в выполнении функций по управлению образовательной организацией, в том числе в	<ul style="list-style-type: none"> • Обеспечение реализации требований ФГОС общего образования к кадровому обеспечению реализации образовательных программ для обучающихся с ОВЗ, с инвалидностью посредством: - модернизации методической

№	Показатель оценивания	Значение оценивания	Балльная оценка	Магистральное направление, ключевое условие	Критерий	Дефициты	Управленческие действия/решения
						<p>части кадрового обеспечения психолого-педагогической и технической помощи обучающимся с ОВЗ, с инвалидностью</p>	<p>деятельности в образовательной организации по развитию компетенций педагогических работников в вопросах оказания психолого-педагогической и технической помощи обучающимся с ОВЗ, с инвалидностью; - организации адресной организационно-методической помощи, внедрения методологий тьюторства, менторства и наставничества для персонифицированной поддержки и сопровождения педагогических работников в вопросах оказания психолого-педагогической и технической помощи обучающимся с ОВЗ, с инвалидностью.</p> <ul style="list-style-type: none"> • Обучение на курсах повышения

№	Показатель оценивания	Значение оценивания	Балльная оценка	Магистральное направление, ключевое условие	Критерий	Дефициты	Управленческие действия/решения
							<p>квалификации по разработке общеобразовательных программ, развитию компетентностей педагогических работников в вопросах оказания психолого-педагогической и технической помощи обучающимся с ОВЗ, с инвалидностью.</p>
						<p>Отсутствие специалистов по оказанию психолого-педагогической и технической помощи обучающимся с ОВЗ, с инвалидностью, узких специалистов (психологов, педагогов-логопедов, дефектологов и т.д.).</p>	<ul style="list-style-type: none"> • Взаимодействие (в том числе с использованием дистанционных образовательных технологий) с ресурсными центрами (психологические центры, центры социальной помощи семьям и детям, психолого-медико-социального сопровождения, образовательные учреждения, реализующие АООП, правоохранительные органы (КДН, ПДН), органы здравоохранения,

№	Показатель оценивания	Значение оценивания	Балльная оценка	Магистральное направление, ключевое условие	Критерий	Дефициты	Управленческие действия/решения
							социальной защиты, опеки и попечительства и др.). <ul style="list-style-type: none"> • Привлечение узких специалистов из других образовательных организаций.
21	Программно-методическое обеспечение обучения и воспитания по федеральным адаптированным образовательным программам	Разработаны адаптированные основные общеобразовательные программы	1	Магистральное направление «Знание»	Обеспечение условий для организации образования обучающихся с ограниченными возможностями здоровья (ОВЗ), с инвалидностью	Отсутствие контроля за разработкой адаптированных основных общеобразовательных программ в ОО. Недостаточная компетентность педагогических работников в выполнении трудовой функции по разработке образовательных программ в том числе адаптированных основных общеобразовательных программ и	<ul style="list-style-type: none"> • Разработатка адаптированных основных общеобразовательных программ. • Обеспечение административного контроля. • Модернизация методической деятельности в образовательной организации по развитию компетенций педагогических работников в вопросах программно-методического обеспечения обучения и воспитания по федеральным адаптированным образовательным программам (при

№	Показатель оценивания	Значение оценивания	Балльная оценка	Магистральное направление, ключевое условие	Критерий	Дефициты	Управленческие действия/решения
						адаптированных дополнительных общеобразовательных программ	наличия обучающихся с ОВЗ, с инвалидностью) посредством: - организации адресной организационно-методической помощи, внедрения методологий тьюторства, менторства и наставничества для персонифицированной помощи педагогическим работникам в вопросах программно-методического обеспечения обучения и воспитания по федеральным адаптированным образовательным программам; - обучения на курсах повышения квалификации по разработке и реализации адаптированных основных общеобразовательных программ и адаптированных

№	Показатель оценивания	Значение оценивания	Балльная оценка	Магистральное направление, ключевое условие	Критерий	Дефициты	Управленческие действия/решения
							дополнительных общеобразовательных программ.
22	Обеспечение информационной открытости, доступности информации об организации образования обучающихся с ОВЗ, с инвалидностью (за исключением персональной информации, в том числе о состоянии здоровья обучающихся)	Отдельные публикации на официальном сайте общеобразовательной организации	1	Магистральное направление «Знание»	Обеспечение условий для организации образования обучающихся с ограниченными возможностями здоровья (ОВЗ), с инвалидностью	Недостаточный уровень профессиональных компетенций команды руководителей в выполнении функций по администрированию деятельности общеобразовательной организации в части обеспечения информационной открытости образовательной организации.	<ul style="list-style-type: none"> • Обеспечение информационной открытости, доступности информации об организации образования обучающихся с ОВЗ, с инвалидностью (за исключением персональной информации, в том числе о состоянии здоровья обучающихся): - назначение/замена ответственных за доступность информации об организации образования обучающихся с ОВЗ, с инвалидностью (за исключением персональной информации, в том числе о состоянии здоровья обучающихся); - регулярное обновление

№	Показатель оценивания	Значение оценивания	Балльная оценка	Магистральное направление, ключевое условие	Критерий	Дефициты	Управленческие действия/решения
						информации на официальном сайте общеобразовательной организации; - размещение на официальном сайте информации о просветительской и консультативной деятельности с родителями (законными представителями) и педагогическими работниками общеобразовательной организации, публикаций педагогических работников, специалистов психолого-педагогической службы.	
						Отсутствие административного контроля обеспечения информационной открытости, доступности информации об организации	<ul style="list-style-type: none"> • Осуществление административного контроля обеспечения информационной открытости, доступности информации об организации образования обучающихся с ОВЗ, с

№	Показатель оценивания	Значение оценивания	Балльная оценка	Магистральное направление, ключевое условие	Критерий	Дефициты	Управленческие действия/решения
						образования обучающихся с ОВЗ, с инвалидностью (за исключением персональной информации, в том числе о состоянии здоровья обучающихся).	инвалидностью (за исключением персональной информации, в том числе о состоянии здоровья обучающихся).
23	Учебно-дидактическое обеспечение обучения и воспитания по федеральным адаптированным образовательным программам (в соответствии с рекомендованными психолого-медико-педагогической комиссией вариантами адаптированных образовательных программ)	Обеспечено учебниками в полном объеме	1	Магистральное направление «Знание»	Обеспечение условий для организации образования обучающихся с ограниченными возможностями здоровья (ОВЗ), с инвалидностью	Невыполнение управленческой командой общеобразовательной организации административной функции контроля за своевременным учебно-дидактическим обеспечением обучения и воспитания по федеральным адаптированным образовательным программам (при наличии	<ul style="list-style-type: none"> • Проведение анализа обеспеченности образовательной организации учебниками и учебными пособиями с целью выявления потребностей. • Осуществление своевременной подачи заявок на обеспечение учебниками и учебно-дидактическое пособиями в полном объеме для организации обучения и воспитания по федеральным адаптированным образовательным программам (при наличии обучающихся

№	Показатель оценивания	Значение оценивания	Балльная оценка	Магистральное направление, ключевое условие	Критерий	Дефициты	Управленческие действия/решения
						<p>обучающихся с ОВЗ и в соответствии с рекомендованными психолого-медико-педагогической комиссией вариантами адаптированных образовательных программ).</p>	<p>с ОВЗ и в соответствии с рекомендованными психолого-медико-педагогической комиссией вариантами адаптированных образовательных программ).</p> <ul style="list-style-type: none"> • Осуществление контроля за своевременным обеспечением учебниками и учебно-дидактическими пособиями в полном объеме для организации обучения и воспитания по федеральным адаптированным образовательным программам (при наличии обучающихся с ОВЗ) и в соответствии с рекомендованными психолого-медико-педагогической комиссией вариантами адаптированных образовательных программ). • Обеспечение

№	Показатель оценивания	Значение оценивания	Балльная оценка	Магистральное направление, ключевое условие	Критерий	Дефициты	Управленческие действия/решения
							приобретения учебников для инклюзивного образования.
24	Наличие специальных технических средств обучения (далее –ТСО) индивидуального и коллективного пользования	отсутствие оснащенных ТСО рабочих мест и классов для обучающихся с ОВЗ, с инвалидностью	0	Магистральное направление «Знание»	Обеспечение условий для организации образования обучающихся с ограниченными возможностями здоровья (ОВЗ), с инвалидностью	Невыполнение управленческой командой общеобразовательной организации административной функции контроля за наличием ТСО индивидуально и коллективного пользования, автоматизированных рабочих мест (при наличии в общеобразовательной организации обучающихся с ОВЗ, с инвалидностью).	<ul style="list-style-type: none"> • Проведение анализа оснащенности образовательной организации специальными техническими средствами обучения индивидуального и коллективного пользования с целью выявления потребностей. • Осуществление своевременной подачи заявок на оснащение ТСО, автоматизированных рабочих мест и классов для обучающихся с ОВЗ, с инвалидностью. • Обеспечение контроля наличия ТСО, индивидуального и коллективного пользования, автоматизированных рабочих мест (при наличии в общеобразовательной

№	Показатель оценивания	Значение оценивания	Балльная оценка	Магистральное направление, ключевое условие	Критерий	Дефициты	Управленческие действия/решения
							<p>организации обучающихся с ОВЗ, с инвалидностью)</p> <ul style="list-style-type: none"> Обеспечение приобретения ТСО рабочих мест для обучающихся с ОВЗ, с инвалидностью.
25	Применение электронных образовательных ресурсов и дистанционных образовательных технологий в образовании обучающихся с ОВЗ, с инвалидностью	Предусмотрено	1	Магистральное направление «Знание»	Обеспечение условий для организации образования обучающихся с ограниченными возможностями здоровья (ОВЗ), с инвалидностью		
26	Создание условий для профессионального развития и совершенствования профессиональных компетенций педагогических работников в части обучения и воспитания обучающихся с ОВЗ, с инвалидностью, в том числе посредством организации инклюзивного образования (за три последних года)	Не менее 50% педагогических работников прошли обучение (за три последних года)	1	Магистральное направление «Знание»	Обеспечение условий для организации образования обучающихся с ограниченными возможностями здоровья (ОВЗ), с инвалидностью	Слабый контроль за своевременным обучением педагогов на КПК по вопросам профессионального развития и совершенствования профессиональных компетенций педагогических работников в части обучения и воспитания обучающихся с ОВЗ, с инвалидностью.	<ul style="list-style-type: none"> Обеспечение административного контроля за своевременным обучением педагогов на КПК по вопросам профессионального развития и совершенствования профессиональных компетенций педагогических работников в части обучения и воспитания обучающихся с ОВЗ, с инвалидностью.

№	Показатель оценивания	Значение оценивания	Балльная оценка	Магистральное направление, ключевое условие	Критерий	Дефициты	Управленческие действия/решения
						части обучения и воспитания обучающимися с ОВЗ, с инвалидностью.	
						Недостаток профессиональных компетенций педагогических работников в части обучения и воспитания обучающихся с ОВЗ, с инвалидностью.	<ul style="list-style-type: none"> • Создание системы материального и нематериального стимулирования педагогических работников для профессионального развития и совершенствования профессиональных компетенций педагогических работников в части обучения и воспитания обучающихся с ОВЗ, с инвалидностью. • Организация систематического повышения квалификации педагогов по вопросам профессионального развития и совершенствования профессиональных компетенций

№	Показатель оценивания	Значение оценивания	Балльная оценка	Магистральное направление, ключевое условие	Критерий	Дефициты	Управленческие действия/решения
							<p>педагогических работников в части обучения и воспитания обучающихся с ОВЗ, с инвалидностью.</p> <ul style="list-style-type: none"> • Модернизация методической службы с целью формирования пространства развития профессионально-личностных компетенций (предметные, методические, информационные, цифровые, психолого-педагогические, коммуникативные и др.) педагогических работников в части обучения и воспитания обучающихся с ОВЗ, с инвалидностью для решения задач: - создание условий для организация неформального образования (вебинары, семинары, круглые столы,

№	Показатель оценивания	Значение оценивания	Балльная оценка	Магистральное направление, ключевое условие	Критерий	Дефициты	Управленческие действия/решения
							<p>конференции, проблемные, творческие, научно-исследовательские группы, коллективы и т. д.); актуализации значимости неформального образования, самообразования и т.д.); -профилактика профессионального выгорания, готовности каждого педагогического работника к продуктивному решению новых педагогических задач; - методическое сопровождение педагогических работников с выявленными профессиональными дефицитами, - адаптация молодых специалистов к педагогической деятельности в условиях реализации программ инклюзивного образования; -</p>

№	Показатель оценивания	Значение оценивания	Балльная оценка	Магистральное направление, ключевое условие	Критерий	Дефициты	Управленческие действия/решения
							<p>внедрение системы (целевой модели) наставничества, имеющей точечный, индивидуализированный и персонализированный характер, ориентированной на конкретного педагога для решения/преодоления его личностных, профессиональных и социальных проблем;</p> <p>- развитие форм «горизонтального обучения», профессионального взаимодействия (профессиональные сообщества педагогов, сетевые объединения по разным направлениям деятельности, территориальные предметные/межпредметные объединения, сетевые пары, межшкольные творческие группы, межшкольные педагогические</p>

№	Показатель оценивания	Значение оценивания	Балльная оценка	Магистральное направление, ключевое условие	Критерий	Дефициты	Управленческие действия/решения
							<p>советы и др.); - взаимодействие с «флагманами образования», стажировочными, инновационными площадками, образовательными организациями, имеющими опыт достижения позитивных результатов в обучении и воспитании обучающихся с ОВЗ, с инвалидностью.</p> <ul style="list-style-type: none"> • Создание банка методов, приемов, технологий, обеспечивающих успешность обучающихся с ОВЗ, с инвалидностью.
27	Трансляция опыта образовательной организации в вопросах образования обучающихся с ОВЗ, с инвалидностью, в том числе посредством организации инклюзивного образования, на	Проводится эпизодически (отдельные мероприятия)	1	Магистральное направление «Знание»	Обеспечение условий для организации образования обучающихся с ограниченными возможностями здоровья (ОВЗ), с инвалидностью	Недостаточный уровень профессиональных компетенций педагогических работников для трансляции опыта в	<ul style="list-style-type: none"> • Обеспечение совершенствования профессиональных компетенций и последующих действий по трансляции опыта образовательной организации в вопросах образования

№	Показатель оценивания	Значение оценивания	Балльная оценка	Магистральное направление, ключевое условие	Критерий	Дефициты	Управленческие действия/решения
	семинарах, тренингах, конференциях и иных мероприятиях					<p>вопросах образования обучающихся с ОВЗ, с инвалидностью на семинарах, тренингах, конференциях и иных мероприятиях</p>	<p>обучающихся с ОВЗ, с инвалидностью.</p> <ul style="list-style-type: none"> • Организация методического сопровождения педагогических работников, готовых к трансляции опыта образовательной организации в вопросах образования обучающихся с ОВЗ, с инвалидностью на семинарах, тренингах, конференциях и иных мероприятиях. • Организация системной деятельности по обеспечению достижения показателей, позволяющих трансляцию эффективного опыта образовательной организации в вопросах образования обучающихся с ОВЗ, с инвалидностью: - создание банка методов, приемов, технологий, обеспечивающих

№	Показатель оценивания	Значение оценивания	Балльная оценка	Магистральное направление, ключевое условие	Критерий	Дефициты	Управленческие действия/решения
							<p>успешность обучающихся с ОВЗ, с инвалидностью; - создание системы тренинговых мер по подготовке к трансляции опыта образовательной организации в вопросах образования обучающихся с ОВЗ, с инвалидностью; - организация обмена опытом с педагогическими работниками других образовательных организаций по организационно-методическим формам обучения детей с ОВЗ, с инвалидностью; - организация участия педагогических работников во внутришкольных обучающих мероприятиях по обсуждению вопросов обучения и воспитания обучающихся с ОВЗ, с инвалидностью - на семинарах, тренингах,</p>

№	Показатель оценивания	Значение оценивания	Балльная оценка	Магистральное направление, ключевое условие	Критерий	Дефициты	Управленческие действия/решения
							конференциях и др. - проведение межшкольных педагогических советов, методических мероприятий; - участие в муниципальных/краевых/федеральных методических событиях.
28	Обеспечение бесплатным горячим питанием обучающихся начальных классов (критический показатель)	100% обучающихся начальных классов обеспечены горячим питанием	1	Магистральное направление «Здоровье»	Здоровьесберегающая среда		
29	Организация просветительской деятельности, направленной на формирование здорового образа жизни (далее – ЗОЖ), профилактика табакокурения, употребления алкоголя и наркотических средств. (критический показатель)	Наличие общешкольной программы работы по противодействию и профилактике вредных привычек	1	Магистральное направление «Здоровье»	Здоровьесберегающая среда		
30	Количество школьных просветительских мероприятий по ЗОЖ, по профилактике курения табака, употребления алкоголя и наркотических	Более 5 мероприятий за учебный год	3	Магистральное направление «Здоровье»	Здоровьесберегающая среда		

№	Показатель оценивания	Значение оценивания	Балльная оценка	Магистральное направление, ключевое условие	Критерий	Дефициты	Управленческие действия/решения
	средств						
31	Реализация программы здоровьесбережения	Наличие общешкольной программы здоровьесбережения и ее полноценная реализация	2	Магистральное направление «Здоровье»	Здоровьесберегающая среда		
32	Наличие в образовательной организации спортивной инфраструктуры для занятий физической культурой и спортом, в том числе, доступной населению (в том числе на основе договоров сетевого взаимодействия)	Да	1	Магистральное направление «Здоровье»	Создание условий для занятий физической культурой и спортом		
33	Диверсификация деятельности школьных спортивных клубов (далее – ШСК) (по видам спорта)	От 5 до 9 видов спорта в ШСК	2	Магистральное направление «Здоровье»	Создание условий для занятий физической культурой и спортом	Отсутствие сетевой формы реализации программы.	<ul style="list-style-type: none"> • Определение сетевых партнеров (предприятия, организации) в ближайшем окружении или дистанционно, которые могли бы предоставить школе ресурсы (профессиональные кадры, материально-техническую базу, образовательные ресурсы). • Разработка в программе воспитания в разделе "Виды, формы и

№	Показатель оценивания	Значение оценивания	Балльная оценка	Магистральное направление, ключевое условие	Критерий	Дефициты	Управленческие действия/решения
							содержание воспитательной деятельности" вариативного модуля "Школьные спортивные клубы", планирование мероприятий.
						Отсутствие квалифицированных специалистов.	<ul style="list-style-type: none"> • Организация привлечения специалистов из числа родителей, студентов вузов (4-5 курс). • Обеспечение прохождения педагогами курсовой подготовки, профессиональной переподготовки; направление выпускников на целевое обучение. • Привлечение квалифицированных специалистов посредством сетевой формы реализации программы.
						Несформированность организационно-управленческих компетенций	<ul style="list-style-type: none"> • Обеспечение корпоративного обучения управленческой команды.

№	Показатель оценивания	Значение оценивания	Балльная оценка	Магистральное направление, ключевое условие	Критерий	Дефициты	Управленческие действия/решения
						<p>управленческой команды.</p> <p>Отсутствие спортивного зала, соответствующего требованиям СанПин, отсутствие спортивной инфраструктуры для занятий физической культурой и спортом.</p>	<ul style="list-style-type: none"> • Обеспечение материально-технической базы для организации спортивной инфраструктуры в соответствии с требованиями СанПин. • Заключение договоров сетевого взаимодействия с образовательными организациями для использования их материально-технических ресурсов/помещений. • Определение сетевых партнеров (предприятия, организации) в ближайшем окружении или дистанционно, которые могли бы предоставить школе ресурсы (профессиональные кадры, материально-техническую базу, образовательные

№	Показатель оценивания	Значение оценивания	Балльная оценка	Магистральное направление, ключевое условие	Критерий	Дефициты	Управленческие действия/решения
							ресурсы).
						Созданный в общеобразовательной организации спортивный клуб не включен в Единый Всероссийский реестр школьных спортивных клубов.	<ul style="list-style-type: none"> • Организация работы по включению школьного спортивного клуба в Единый Всероссийский реестр школьных спортивных клубов.
						Недостаточная работа по формированию мотивации у обучающихся и их родителей к посещению школьных спортивных клубов.	<ul style="list-style-type: none"> • Организация деятельности по проведению мероприятий, стимулирующих спортивные достижения обучающихся, интерес к физкультурно-спортивной деятельности. • Проведение разъяснительной работы с родителями (законными представителями) и обучающимися по привлечению к посещению занятий физической культурой

№	Показатель оценивания	Значение оценивания	Балльная оценка	Магистральное направление, ключевое условие	Критерий	Дефициты	Управленческие действия/решения
							и спортом, в том числе посещению спортивных секций, школьных спортивных клубов.
34	Наличие дополнительных образовательных услуг в области физической культуры и спорта; доля обучающихся, постоянно посещающих занятия	30% и более обучающихся постоянно посещают занятия	3	Магистральное направление «Здоровье»	Создание условий для занятий физической культурой и спортом		
35	Участие обучающихся в массовых физкультурно-спортивных мероприятиях (в том числе во Всероссийских спортивных соревнованиях школьников Президентские состязания и Всероссийских спортивных играх школьников Президентские спортивные игры, Всероссийских соревнованиях и спартакиадах Специальной олимпиады России, Всероссийских соревнованиях и спартакиадах Всероссийской	Участие обучающихся в спортивных мероприятиях на региональном и (или) всероссийском уровнях	3	Магистральное направление «Здоровье»	Создание условий для занятий физической культурой и спортом		

№	Показатель оценивания	Значение оценивания	Балльная оценка	Магистральное направление, ключевое условие	Критерий	Дефициты	Управленческие действия/решения
	федерации спорта лиц с интеллектуальными нарушениями)						
36	Наличие победителей и призеров спортивных соревнований (в том числе во Всероссийских спортивных соревнованиях школьников Президентские состязания и Всероссийских спортивных играх школьников Президентские спортивные игры, Всероссийских соревнованиях и спартакиадах Специальной олимпиады России, Всероссийских соревнованиях и спартакиадах Всероссийской федерации спорта лиц с интеллектуальными нарушениями)	Наличие победителей и (или) призеров на региональном и (или) всероссийском уровне	2	Магистральное направление «Здоровье»	Создание условий для занятий физической культурой и спортом		
37	Доля обучающихся, получивших знак отличия Всероссийского физкультурно-спортивного комплекса Готов к труду и обороне	Менее 10% обучающихся, имеющих знак отличия ВФСК «ГТО», подтвержденный удостоверением	1	Магистральное направление «Здоровье»	Создание условий для занятий физической культурой и спортом	Недостаточная работа по привлечению обучающихся к участию во Всероссийском	<ul style="list-style-type: none"> • Проведение мониторинга участия обучающихся во Всероссийском физкультурно-спортивном комплексе

№	Показатель оценивания	Значение оценивания	Балльная оценка	Магистральное направление, ключевое условие	Критерий	Дефициты	Управленческие действия/решения
	(далее – ВФСК ГТО) в установленном порядке, соответствующий его возрастной категории на 1 сентября отчетного года					<p>физкультурно-спортивном комплексе «Готов к труду и обороне».</p>	<p>«Готов к труду и обороне».</p> <ul style="list-style-type: none"> • Разработка системы мотивирования/стимулирования обучающихся к участию во Всероссийском физкультурно-спортивном комплексе «Готов к труду и обороне».
						<p>Отсутствие системы мотивации педагогических работников по подготовке обучающихся к участию во Всероссийском физкультурно-спортивном комплексе «Готов к труду и обороне».</p>	<ul style="list-style-type: none"> • Разработка системы мотивирования/стимулирования педагогических работников по подготовке обучающихся к спортивным мероприятиям.
						<p>Учителя не владеют технологией формирования и развития умений и навыков, необходимых</p>	<ul style="list-style-type: none"> • Обеспечение обучения педагогов по вопросам формирования и развития умений и навыков, необходимых для участия во

№	Показатель оценивания	Значение оценивания	Балльная оценка	Магистральное направление, ключевое условие	Критерий	Дефициты	Управленческие действия/решения
						для участия во Всероссийском физкультурно-спортивном комплексе «Готов к труду и обороне».	Всероссийском физкультурно-спортивном комплексе «Готов к труду и обороне».
						Кадровый дефицит по подготовке обучающихся к участию во Всероссийском физкультурно-спортивном комплексе «Готов к труду и обороне».	<ul style="list-style-type: none"> • Привлечение специалистов из других организаций для подготовки обучающихся к участию во Всероссийском физкультурно-спортивном комплексе «Готов к труду и обороне».
						Недостаточное информирование обучающихся об участии во Всероссийском физкультурно-спортивном комплексе «Готов к труду и обороне». Отсутствие соответствующих знаний о правилах и порядке	<ul style="list-style-type: none"> • Проведение просветительской работы о порядке участия во Всероссийском физкультурно-спортивном комплексе «Готов к труду и обороне» и преимуществах обладателей удостоверений ГТО.

№	Показатель оценивания	Значение оценивания	Балльная оценка	Магистральное направление, ключевое условие	Критерий	Дефициты	Управленческие действия/решения
						проведения процедуры сдачи Всероссийского физкультурно-спортивного комплекса ГТО.	
38	Наличие в организации отдельного кабинета учителя-логопеда и (или) учителя-дефектолога	наличие	1	Магистральное направление «Здоровье»	Создание условий для занятий физической культурой и спортом		
39	Наличие в кабинете учителя-логопеда и (или) учителя-дефектолога оборудованных зон (помещений) для проведения индивидуальных и групповых занятий, коррекционно-развивающей работы	наличие	1	Магистральное направление «Здоровье»	Создание условий для занятий физической культурой и спортом		
40	Доля обучающихся, охваченных дополнительным образованием в общей численности обучающихся (критический показатель)	77% и более обучающихся	3	Магистральное направление «Творчество»	Развитие талантов		
41	Реализация дополнительных	Программы разработаны и реализуются по 6	3	Магистральное направление	Развитие талантов		

№	Показатель оценивания	Значение оценивания	Балльная оценка	Магистральное направление, ключевое условие	Критерий	Дефициты	Управленческие действия/решения
	общеобразовательных программ	направленностям		«Творчество»			
42	Наличие технологических кружков на базе общеобразовательной организации и/или в рамках сетевого взаимодействия	3 и более технологических кружка	3	Магистральное направление «Творчество»	Развитие талантов		
43	Участие обучающихся в конкурсах, фестивалях, олимпиадах (кроме Всероссийской олимпиады школьников), конференциях	Участие обучающихся в конкурсах, фестивалях, олимпиадах, конференциях на региональном и (или) всероссийском уровне	3	Магистральное направление «Творчество»	Развитие талантов		
44	Наличие победителей и призеров различных олимпиад (кроме ВСОШ), смотров, конкурсов, конференций	Наличие победителей и (или) призеров конкурсов, фестивалей, олимпиад, конференций на всероссийском уровне	3	Магистральное направление «Творчество»	Развитие талантов		
45	Сетевая форма реализации дополнительных общеобразовательных программ (организации культуры и искусств, технопарки Кванториум, мобильные технопарки Кванториум, Дома научной коллаборации, центры IT-куб, Точка роста, экостанции, ведущие предприятия	Сетевая форма реализации дополнительных общеобразовательных программ с 1 организацией	1	Магистральное направление «Творчество»	Развитие талантов	Низкий уровень организационно-управленческих компетенций управленческой команды.	<ul style="list-style-type: none"> • Направление запроса в ЦНППИМ на формирование ИОМ для руководителя (заместителя руководителя). • Повышение квалификации заместителя директора по воспитательной работе по вопросам выполнения трудовой

№	Показатель оценивания	Значение оценивания	Балльная оценка	Магистральное направление, ключевое условие	Критерий	Дефициты	Управленческие действия/решения
	региона, профессиональные образовательные организации и образовательные организации высшего образования и др.)					<p>Недостаточная работа по формированию заинтересованности в сетевом взаимодействии и педагогически</p>	<p>функции по администрированию деятельности общеобразовательной организации в части взаимодействия с организациями культуры и искусств, кванториумами, мобильными кванториумами, ДНК, «IT-кубами», «Точками роста», экостанциями, ведущими предприятиями региона, профессиональными образовательными организациями и образовательными организациями высшего образования и др.).</p> <ul style="list-style-type: none"> • Привлечение обучающихся к сетевой форме обучения по дополнительным общеобразовательным программам.

№	Показатель оценивания	Значение оценивания	Балльная оценка	Магистральное направление, ключевое условие	Критерий	Дефициты	Управленческие действия/решения
						<p>х работников, обучающихся и их родителей (законных представителей)</p> <p>Отсутствие разработанных образовательных программ, реализующихся в сетевой форме, по всем шести направлениям.</p>	<ul style="list-style-type: none"> • Создание ресурсных условий в общеобразовательной организации для обеспечения сетевого взаимодействия (нормативно-правовые, материально-, информационно-технические, кадровые). • Организация взаимодействия в том числе в сетевой форме (заключение договоров) с организациями культуры и искусства, кванториумами, центрами «IT-кубы», «Точками роста», экостанциями, ведущими предприятиями региона, профессиональными образовательными

№	Показатель оценивания	Значение оценивания	Балльная оценка	Магистральное направление, ключевое условие	Критерий	Дефициты	Управленческие действия/решения
							<p>организациями и образовательными организациями высшего образования и др.</p>
						Наличие профессиональных дефицитов у специалистов по дополнительному образованию детей в части организации сетевого взаимодействия.	<ul style="list-style-type: none"> • Организация обучения педагогических работников по реализации программ дополнительного образования в сетевой форме.
						При реализации дополнительных образовательных программ образовательная организация не использует ресурсы других организаций, осуществляющих образовательную	<ul style="list-style-type: none"> • Планирование при разработке программ, реализуемых в сетевой форме, наряду со школой, учреждением дополнительного образования, СПО, вузами, участия организаций культуры и искусств, кванториумов, мобильных кванториумов, ДНК, «IT-кубы», «Точки роста», экостанций,

№	Показатель оценивания	Значение оценивания	Балльная оценка	Магистральное направление, ключевое условие	Критерий	Дефициты	Управленческие действия/решения
						<p>деятельность, а также научных, медицинских, физкультурно-спортивных организаций, организаций культуры и иных организаций, обладающих ресурсами, необходимыми для осуществления образовательной деятельности по соответствующей дополнительной общеобразовательной программе.</p>	<p>ведущих предприятий региона и иных организаций, обладающих ресурсами, необходимыми для осуществления образовательной деятельности по дополнительным общеобразовательным программам.</p> <ul style="list-style-type: none"> • Определение образовательных организаций-участников и (или) организаций, обладающих ресурсами. • Осуществление сетевой формы реализации программы на основании договора, заключенного между школой, и теми учреждениями, которые заинтересованы в реализации такой программы, в соответствии с целями и задачами образовательной

№	Показатель оценивания	Значение оценивания	Балльная оценка	Магистральное направление, ключевое условие	Критерий	Дефициты	Управленческие действия/решения
							организации, интересами и потребностями обучающихся.
46	Функционирование школьных творческих объединений (школьный театр, школьный музей, школьный музыкальный коллектив, школьный медиациентр (телевидение, газета, журнал) и др.)(критический показатель)	3–4 объединения	2	Магистральное направление «Творчество»	Школьные творческие объединения	Несбалансированность системы внеурочной деятельности	<ul style="list-style-type: none"> Разработка/корректировка план внеурочной деятельности на основе методических рекомендаций Минпросвещения России.
						Не сформирована система воспитательной работы школы.	<ul style="list-style-type: none"> Обеспечение Штабом воспитательной работы диверсификации палитры школьных творческих объединений.
						Низкий уровень компетенций педагогических работников, не позволяющий реализовать палитру творческих объединений	<ul style="list-style-type: none"> Направление запроса в ЦНППИМ на формирование ИОМ для педагогов.
						Недостаточный уровень профессиональных компетенций	<ul style="list-style-type: none"> Обеспечение повышения квалификации управленческой команды в части

№	Показатель оценивания	Значение оценивания	Балльная оценка	Магистральное направление, ключевое условие	Критерий	Дефициты	Управленческие действия/решения
						<p>управленческой команды в выполнении трудовых функций по созданию единого образовательного пространства, развития в общеобразовательной организации для реализации ключевых направлений образовательного организации.</p> <p>Не созданы условия для функционирования школьных творческих объединений.</p>	<p>организации школьных творческих объединений.</p> <ul style="list-style-type: none"> • Проведение мониторинговых исследований: ресурсных условий и материально-технических условий для организации школьных творческих объединений (школьный театр, школьный музей, школьный музыкальный)

№	Показатель оценивания	Значение оценивания	Балльная оценка	Магистральное направление, ключевое условие	Критерий	Дефициты	Управленческие действия/решения
							<p>коллектив, школьный медиацентр (телевидение, газета, журнал) и др.); интересов, склонностей, образовательных потребностей обучающихся в функционировании школьных творческих объединений (школьный театр, школьный музей, школьный музыкальный коллектив, школьный медиацентр (телевидение, газета, журнал) и др.); создания техносферы школы, материально-технического обновления образовательной среды посредством рационального использования школьных пространств–зданий, помещений (классы, залы, коридоры и т.д.), территорий, модернизации</p>

№	Показатель оценивания	Значение оценивания	Балльная оценка	Магистральное направление, ключевое условие	Критерий	Дефициты	Управленческие действия/решения
							<p>учебных помещений; использования возможностей трансформирования, зонирования школьного пространства для обучающихся, мест для занятий творчеством, самодеятельностью, осуществления любой другой деятельности.</p> <ul style="list-style-type: none"> • Организация деятельности школьных творческих объединений в сетевой форме. • Привлечение специалистов из других организаций к созданию и функционированию школьных творческих объединений (школьный театр, школьный музей, школьный музыкальный коллектив, школьный медицентр (телевидение, газета, журнал) и др.) • Привлечение

№	Показатель оценивания	Значение оценивания	Балльная оценка	Магистральное направление, ключевое условие	Критерий	Дефициты	Управленческие действия/решения
							<p>обучающихся к участию в творческих объединениях (школьный театр, школьный музей, школьный музыкальный коллектив, школьный медиацентр (телевидение, газета, журнал) и др.)</p> <ul style="list-style-type: none"> • Информирование, привлечение родителей (законных представителей) к созданию творческих объединений (школьный театр, школьный музей, школьный музыкальный коллектив, школьный медиацентр (телевидение, газета, журнал) и др.) • Создание системы мотивирования/стимулирования организаторов и участников творческих объединений (школьный театр, школьный музей,

№	Показатель оценивания	Значение оценивания	Балльная оценка	Магистральное направление, ключевое условие	Критерий	Дефициты	Управленческие действия/решения
							школьный музыкальный коллектив, школьный медиационный центр (телевидение, газета, журнал) и др.).
47	Функционирование школьного театра	Функционирование школьного театра	1	Магистральное направление «Творчество»	Школьные творческие объединения		
48	Функционирование школьного музея	Функционирование школьного музея	1	Магистральное направление «Творчество»	Школьные творческие объединения		
49	Функционирование школьного хора	Отсутствие	0	Магистральное направление «Творчество»	Школьные творческие объединения	Низкий уровень компетенций педагогических работников, не позволяющий реализовать палитру творческих объединений.	<ul style="list-style-type: none"> • Направление запроса в ЦНППИМ на формирование ИОМ для педагогов.
						Отсутствие системы работы с детской инициативой.	<ul style="list-style-type: none"> • Разработка положения о Штабе воспитательной работы, включающего порядок работы с детской инициативой.
						Недостаточный уровень профессиональных компетенций управленческой	<ul style="list-style-type: none"> • Обеспечение повышения квалификации управленческой команды в части

№	Показатель оценивания	Значение оценивания	Балльная оценка	Магистральное направление, ключевое условие	Критерий	Дефициты	Управленческие действия/решения
						<p>й команды в выполнении трудовых функций по созданию единого образовательного пространства, включая создание и функционирование школьного хора.</p> <p>Отсутствие педагогов, работающих в школьном хоре.</p>	<p>создания единого образовательного пространства, включая создание и функционирование школьного хора.</p> <ul style="list-style-type: none"> • Внесение изменений в штатное расписание, введение должностей педагогических работников по Профстандарту «Педагог дополнительного образования детей и взрослых». • Привлечение специалистов (учителя, педагоги дополнительного образования и т.п.) для работы в школьном хоре. • Обеспечение обучения педагогов по

№	Показатель оценивания	Значение оценивания	Балльная оценка	Магистральное направление, ключевое условие	Критерий	Дефициты	Управленческие действия/решения
						<p>программам дополнительного профессионального образования в области создания школьного хора.</p> <ul style="list-style-type: none"> • Организация работы руководителя хора, концертмейстера, педагога-организатора и педагогического коллектива по функционированию Школьного хора. • Обучение (в том числе на базе организаций культуры и искусств) педагогических работников общеобразовательной организации для разработки и реализации программы школьного хора. 	<p>Отсутствие рабочих программ курсов внеурочной деятельности хоровой тематики.</p> <ul style="list-style-type: none"> • Разработка программ внеурочной деятельности по хоровой тематике (по профилю «школьный хор») для обучающихся 1-4 классов, 5-7 классов, 7-9 классов, 9-11

№	Показатель оценивания	Значение оценивания	Балльная оценка	Магистральное направление, ключевое условие	Критерий	Дефициты	Управленческие действия/решения
							<p>классов в соответствии с целями и задачами образовательной организации, интересами и потребностями обучающихся.</p> <ul style="list-style-type: none"> • Создание материально-технических условий для реализации программы, организации деятельности школьного хора. • Привлечение обучающихся к обучению по программе «Школьный хор», участию в художественной самодеятельности. • Изучение интересов, склонностей, образовательных потребностей обучающихся в функционировании школьного хора.
						Отсутствие школьного хора как	<ul style="list-style-type: none"> • Определение направления

№	Показатель оценивания	Значение оценивания	Балльная оценка	Магистральное направление, ключевое условие	Критерий	Дефициты	Управленческие действия/решения
						<p>формы реализации дополнительных общеобразовательных программ.</p> <p>Отсутствие сетевой формы реализации программы школьного хора.</p>	<p>деятельности хорового коллектива (репертуар) в соответствии с целями и задачами образовательной организации, интересами и потребностями обучающихся.</p> <ul style="list-style-type: none"> • Привлечение педагогов дополнительного образования для разработки и реализации дополнительной образовательной программы «Школьный хор». • Разработка дополнительных программы музыкальной направленности по направлению «Хоровое пение». • Осуществление сетевой формы реализации программы школьного хора на основании договора, заключенного между

№	Показатель оценивания	Значение оценивания	Балльная оценка	Магистральное направление, ключевое условие	Критерий	Дефициты	Управленческие действия/решения
							<p>школой, и теми учреждениями, которые заинтересованы в реализации такой программы, в соответствии с целями и задачами образовательной организации, интересами и потребностями обучающихся.</p> <ul style="list-style-type: none"> • Обеспечение взаимодействия (заключение договоров) с организациями культуры и искусств по привлечению специалистов (в том числе в сетевой дистанционной форме) для разработки и реализации дополнительной образовательной программы «Школьный хор». • Обеспечение при разработке программ, реализуемых в сетевой форме, наряду

№	Показатель оценивания	Значение оценивания	Балльная оценка	Магистральное направление, ключевое условие	Критерий	Дефициты	Управленческие действия/решения
							со школой, учреждением дополнительного образования, СПО, участие организаций культуры и искусства и иных организаций, обладающих ресурсами, необходимыми для осуществления образовательной деятельности по программе школьного хора.
50	Функционирование школьного медиацентра (телевидение, газета, журнал и др.)	Функционирование школьного медиацентра	1	Магистральное направление «Творчество»	Школьные творческие объединения		
51	Доля обучающихся, являющихся членами школьных творческих объединений, от общего количества обучающихся в организации	30% и более обучающихся	3	Магистральное направление «Творчество»	Школьные творческие объединения		
52	Количество мероприятий школьных творческих объединений: концерты, спектакли, выпуски газет, журналов и т. д. (для каждого школьного творческого объединения)	Более 2 в год (для каждого школьного творческого объединения)	2	Магистральное направление «Творчество»	Школьные творческие объединения		
53	Использование	Да	3	Магистральное	Организация		

№	Показатель оценивания	Значение оценивания	Балльная оценка	Магистральное направление, ключевое условие	Критерий	Дефициты	Управленческие действия/решения
	государственных символов при обучении и воспитании(критический показатель)			направление «Воспитание»	воспитательной деятельности		
54	Реализация рабочей программы воспитания, в том числе для обучающихся с ОВЗ(критический показатель)	Да	1	Магистральное направление «Воспитание»	Организация воспитательной деятельности		
55	Реализация календарного плана воспитательной работы(критический показатель)	Да	1	Магистральное направление «Воспитание»	Организация воспитательной деятельности		
56	Функционирование Совета родителей	Да	1	Магистральное направление «Воспитание»	Организация воспитательной деятельности		
57	Наличие советника директора по воспитанию и взаимодействию с детскими общественными объединениями	Да	1	Магистральное направление «Воспитание»	Организация воспитательной деятельности		
58	Взаимодействие образовательной организации и родителей в процессе реализации рабочей программы воспитания	Осуществляется с использованием регламентированных и неформальных форм взаимодействия	2	Магистральное направление «Воспитание»	Организация воспитательной деятельности	Не организован административный контроль деятельности классных руководителей.	<ul style="list-style-type: none"> Внесение изменений в план административного контроля, учитывающие контроль деятельности классных руководителей.
						Отсутствие	<ul style="list-style-type: none"> Обеспечение

№	Показатель оценивания	Значение оценивания	Балльная оценка	Магистральное направление, ключевое условие	Критерий	Дефициты	Управленческие действия/решения
						<p>открытости, системности в работе с родителями.</p> <p>Родители не участвуют в разработке рабочей программы воспитания.</p>	<p>разработки и внедрения системы совместных мероприятий с родителями для достижения большей открытости школы.</p> <ul style="list-style-type: none"> • Обеспечение включенности родителей в разработку рабочей программы воспитания штабом воспитательной работы. • Включение в модуль работы с родителями рабочей программы воспитания мероприятий, направленных на вовлечение родителей в образовательную деятельность. • Разработка проекта, совместного с общественностью поселения/округа, коллегиальными органами управления (управляющими советами) с целью активизации работы с родительским

№	Показатель оценивания	Значение оценивания	Балльная оценка	Магистральное направление, ключевое условие	Критерий	Дефициты	Управленческие действия/решения
							<p>сообществом, поиска и реализации способов вовлечения семей в образовательную деятельность.</p>
						<p>В общеобразовательной организации не предусмотрена деятельность представителей родительского сообщества.</p>	<ul style="list-style-type: none"> • Внесение изменений в план методической работы, обеспечив изучение содержания федеральной рабочей программы воспитания в части взаимодействия образовательной организации и родителей. • Организация деятельности в образовательной организации, в классах представительных органов родительского сообщества (родительского комитета общеобразовательной организации, классов), участвующих в обсуждении и решении вопросов воспитания и

№	Показатель оценивания	Значение оценивания	Балльная оценка	Магистральное направление, ключевое условие	Критерий	Дефициты	Управленческие действия/решения
						<p>обучения.</p> <ul style="list-style-type: none"> • Организация деятельности представителей родительского сообщества в Управляющем совете общеобразовательной организации. • Направление запроса в ЦНППМ на формирование ИОМ для руководителя (заместителя руководителя) в части организации взаимодействия образовательной организации и родителей в процессе реализации рабочей программы воспитания. 	<ul style="list-style-type: none"> • Организация работы по регламентированным формам взаимодействия образовательной организации и родителей: функционирование родительского комитета, заседания
						Отсутствует работа по регламентированным формам взаимодействия образовательной организации и родителей.	

№	Показатель оценивания	Значение оценивания	Балльная оценка	Магистральное направление, ключевое условие	Критерий	Дефициты	Управленческие действия/решения
							<p>попечительского совета, заседания родительского комитета, заседания Комиссии по урегулированию споров между участниками образовательных отношений, проведение родительских собраний.</p> <ul style="list-style-type: none"> Разработка тематических родительские собрания в классах, общешкольных родительских собраний по вопросам воспитания, взаимоотношений обучающихся и педагогов, условий обучения и воспитания.
						Не стимулируется развитие неформальных форм взаимодействия образовательных	<ul style="list-style-type: none"> Организация неформальных форм взаимодействия образовательной организации и родителей: групповые консультации родителей по

№	Показатель оценивания	Значение оценивания	Балльная оценка	Магистральное направление, ключевое условие	Критерий	Дефициты	Управленческие действия/решения
						ой организации и родителей.	различным вопросам развития и воспитания детей, педагогические лектории, родительские школы и университеты, родительские клубы, клубы выходного дня, мастер-классы, круглые столы по вопросам воспитания.
						Не используется воспитательный потенциал взаимодействия с родителями (законными представителями) обучающихся в процессе реализации рабочей программы воспитания.	<ul style="list-style-type: none"> • Организация родительских дней, в которые родители (законные представители) могут посещать уроки и внеурочные занятия. • Организация работы семейных клубов, родительских гостиных, предоставляющих родителям, педагогам и обучающимся площадку для совместного досуга и общения, с обсуждением актуальных вопросов воспитания. • Организация проведения

№	Показатель оценивания	Значение оценивания	Балльная оценка	Магистральное направление, ключевое условие	Критерий	Дефициты	Управленческие действия/решения
							<p>тематических собраний (в том числе по инициативе родителей), на которых родители смогут получать советы по вопросам воспитания, консультаций психологов, врачей, социальных работников, служащих традиционных российских религий, обмен опытом.</p> <ul style="list-style-type: none"> • Организация родительских форумов на интернет-сайте общеобразовательной организации, интернет-сообществ, групп с участием педагогов, для обсуждения интересующих родителей вопросов. • Организация участия родителей в психолого-педагогических консилиумах в случаях,

№	Показатель оценивания	Значение оценивания	Балльная оценка	Магистральное направление, ключевое условие	Критерий	Дефициты	Управленческие действия/решения
							<p>предусмотренных нормативными документами о психолого-педагогическом консилиуме в общеобразовательной организации в соответствии с порядком привлечения родителей (законных представителей).</p> <ul style="list-style-type: none"> • Организация привлечения родителей (законных представителей) к подготовке и проведению классных и общешкольных мероприятий. • Организация целевого взаимодействия с законными представителями детей-сирот, оставшихся без попечения родителей, приёмных детей. • Организация трансляции опыта по взаимодействию образовательной организации и родителей в процессе

№	Показатель оценивания	Значение оценивания	Балльная оценка	Магистральное направление, ключевое условие	Критерий	Дефициты	Управленческие действия/решения
							реализации рабочей программы воспитания.
59	Наличие школьной символики (флаг школы, гимн школы, эмблема школы, элементы школьного костюма и т. п.)	Наличие школьной символики (флаг школы, гимн школы, эмблема школы, элементы школьного костюма и т.п.)	1	Магистральное направление «Воспитание»	Организация воспитательной деятельности		
60	Реализация программ краеведения и школьного туризма	Не реализуются программы краеведения и школьного туризма	0	Магистральное направление «Воспитание»	Организация воспитательной деятельности	<p>Недостаточно сформирована система работы административной команды с кадрами, отсутствие кадрового резерва и как следствие, отсутствие специалиста, занимающегося вопросами организации туристско-краеведческой деятельности обучающихся.</p>	<ul style="list-style-type: none"> • Разработка положения о кадровом резерве общеобразовательной организации. • Организация работы по привлечению специалистов других организаций (образовательных, социальных и др.). • Использование услуг туристско-экскурсионных и других организаций (туристские фирмы, спортивные клубы, индивидуальные предприниматели и т.д.) на основе заключенного договора об оказании туристских услуг. • Обеспечение повышения

№	Показатель оценивания	Значение оценивания	Балльная оценка	Магистральное направление, ключевое условие	Критерий	Дефициты	Управленческие действия/решения
							<p>квалификации педагогических работников по вопросам организации краеведческой деятельности и школьного туризма.</p>
						<p>Недостаточный уровень профессиональных компетенций управленческой команды в части организации реализации программы краеведения и школьного туризма.</p>	<ul style="list-style-type: none"> • Направление запроса в ЦНППИМ на формирование ИОМ для заместителя руководителя в части организации реализации программы краеведения и школьного туризма.
						<p>Нет защищенных туристических объектов вблизи школы.</p>	<ul style="list-style-type: none"> • Использование возможностей участия в федеральном проекте «Классная страна», который аккумулирует передовые идеи по развитию детского туризма.
						<p>Отсутствие материально-технического оснащения для</p>	<ul style="list-style-type: none"> • Использование для закупки туристического оборудования средств

№	Показатель оценивания	Значение оценивания	Балльная оценка	Магистральное направление, ключевое условие	Критерий	Дефициты	Управленческие действия/решения
						<p>реализации программ по туризму, отсутствие необходимого личного и группового снаряжения.</p>	<p>грантов, спонсорской помощи.</p> <ul style="list-style-type: none"> • Оптимизация расходов, планирование материально-технического оснащения, необходимого для реализации программы краеведения или школьного туризма.
						<p>Не разработаны программы краеведения и школьного туризма в рамках внеурочной деятельности и/или дополнительно го образования.</p>	<ul style="list-style-type: none"> • Интеграция туристско-краеведческой деятельности в программу воспитания общеобразовательной организации. • Анализ и экспертиза качества школьных программ краеведения и школьного туризма. • Принятие мер по привлечению и мотивации обучающихся к поисковой и краеведческой деятельности, детскому

№	Показатель оценивания	Значение оценивания	Балльная оценка	Магистральное направление, ключевое условие	Критерий	Дефициты	Управленческие действия/решения
							<p>познавательному туризму.</p> <ul style="list-style-type: none"> • Организация деятельности рабочей группы по модернизации программ краеведения и школьного туризма: <ul style="list-style-type: none"> - реализация программ урочной и внеурочной деятельности, дополнительного образования по краеведению и школьному туризму; - организация профильных каникулярных отрядов, слетов, мастер-классов, экскурсий, конкурсов по краеведению и школьному туризму; - организация сетевого взаимодействия с организациями-партнерами, курирующими программы краеведения и школьного туризма в районе, крае. • Организация

№	Показатель оценивания	Значение оценивания	Балльная оценка	Магистральное направление, ключевое условие	Критерий	Дефициты	Управленческие действия/решения
							систематического административного контроля реализации программ краеведения и школьного туризма в общеобразовательной организации.
61	Организация летних тематических смен в школьном лагере	Наличие	1	Магистральное направление «Воспитание»	Организация воспитательной деятельности		
62	Функционирование Совета обучающихся	Наличие	1	Магистральное направление «Воспитание»	Ученическое самоуправление, волонтерское движение		
63	Наличие первичного отделения РДДМ Движение первых	Наличие	1	Магистральное направление «Воспитание»	Ученическое самоуправление, волонтерское движение		
64	Наличие центра детских инициатив, пространства ученического самоуправления	Наличие	1	Магистральное направление «Воспитание»	Ученическое самоуправление, волонтерское движение		
65	Участие в реализации проекта Орлята России (при реализации начального общего образования)	Участие в проекте	1	Магистральное направление «Воспитание»	Ученическое самоуправление, волонтерское движение		
66	Наличие представительств детских и молодежных общественных объединений (Юнармия, Большая перемена и др.)	Наличие	1	Магистральное направление «Воспитание»	Ученическое самоуправление, волонтерское движение		

№	Показатель оценивания	Значение оценивания	Балльная оценка	Магистральное направление, ключевое условие	Критерий	Дефициты	Управленческие действия/решения
67	Участие обучающихся в волонтерском движении	Обучающиеся участвуют в волонтерском движении	1	Магистральное направление «Воспитание»	Ученическое самоуправление, волонтерское движение		
68	Наличие школьных военно-патриотических клубов	Наличие	1	Магистральное направление «Воспитание»	Ученическое самоуправление, волонтерское движение		
69	Реализация утвержденного календарного плана профориентационной деятельности в школе (в соответствии с календарным планом профориентационной деятельности, разработанным в субъекте РФ)(критический показатель)	Да	1	Магистральное направление «Профориентация»	Сопровождение выбора профессии		
70	Определение ответственного за реализацию профориентационной деятельности (в должности не ниже заместителя директора)	Да	1	Магистральное направление «Профориентация»	Сопровождение выбора профессии		
71	Наличие соглашений с региональными предприятиями/организациями, оказывающими содействие в реализации профориентационных	Да	1	Магистральное направление «Профориентация»	Сопровождение выбора профессии		

№	Показатель оценивания	Значение оценивания	Балльная оценка	Магистральное направление, ключевое условие	Критерий	Дефициты	Управленческие действия/решения
	мероприятий						
72	Наличие профильных предпрофессиональных классов (инженерные, медицинские, космические, IT, педагогические, предпринимательские и др.)	Да	1	Магистральное направление «Профориентация»	Сопровождение выбора профессии		
73	Наличие и использование дополнительных материалов по профориентации, в том числе мультимедийных, в учебных предметах общеобразовательного цикла	Да	1	Магистральное направление «Профориентация»	Сопровождение выбора профессии		
74	Посещение обучающимися экскурсий на предприятиях	Да	1	Магистральное направление «Профориентация»	Сопровождение выбора профессии		
75	Участие обучающихся в моделирующих профессиональных пробах (онлайн) и тестированиях	Да	1	Магистральное направление «Профориентация»	Сопровождение выбора профессии		
76	Посещение обучающимися экскурсий в организациях СПО и ВО	Да	1	Магистральное направление «Профориентация»	Сопровождение выбора профессии		
77	Посещение обучающимися профессиональных проб на региональных площадках	Да	1	Магистральное направление «Профориентация»	Сопровождение выбора профессии		

№	Показатель оценивания	Значение оценивания	Балльная оценка	Магистральное направление, ключевое условие	Критерий	Дефициты	Управленческие действия/решения
78	Посещение обучающимися занятий по программам дополнительного образования, в том числе кружков, секций и др., направленных на профориентацию	Да	1	Магистральное направление «Профориентация»	Сопровождение выбора профессии		
79	Прохождение обучающимися профессионального обучения по программам профессиональной подготовки по профессиям рабочих и должностям служащих	Нет	0	Магистральное направление «Профориентация»	Сопровождение выбора профессии	Отсутствие сетевой формы реализации образовательной программы.	<ul style="list-style-type: none"> • Организация профессионального обучения старшеклассников по профессиям рабочих и служащих с использованием собственной МТБ или МТБ предприятия реального сектора экономики с целью получения первой профессии одновременно с общим образованием. • Определение сетевых партнеров (предприятия, организации) в ближайшем окружении или дистанционно, которые могли бы предоставить школе ресурсы (профессиональные

№	Показатель оценивания	Значение оценивания	Балльная оценка	Магистральное направление, ключевое условие	Критерий	Дефициты	Управленческие действия/решения
							<p>кадры, материально-техническую базу, образовательные ресурсы).</p> <ul style="list-style-type: none"> В рамках реализации программы по воспитанию организация встреч обучающихся с представителями рабочих профессий и служащих; посещение обучающимися и родителями дней открытых дверей образовательных организаций высшего, среднего профессионального образования.
						Недостаточный уровень управленческих компетенций по организации профессионального обучения обучающихся в общеобразовательной организации.	<ul style="list-style-type: none"> Обеспечение повышения уровня управленческих компетенций по выполнению трудовой функции управление образовательной организацией в части организации профессионального обучения обучающихся в общеобразовательной организации.

№	Показатель оценивания	Значение оценивания	Балльная оценка	Магистральное направление, ключевое условие	Критерий	Дефициты	Управленческие действия/решения
						Отсутствие программ профессиональной подготовки по профессиям рабочих и должностям служащих.	<ul style="list-style-type: none"> • Обеспечение условий для получения лицензии на образовательную деятельность по основным программам профессионального обучения. • Организация мониторинга востребованных профессий в регионе, районе, городе, селе; кадровых потребностей современного рынка труда. • Организация мониторинга потребностей обучающихся в профессиональном обучении. • Анализ условий (инфраструктура), необходимых для реализации программ. • Организация разработки/корректировки программ профессиональной подготовки по

№	Показатель оценивания	Значение оценивания	Балльная оценка	Магистральное направление, ключевое условие	Критерий	Дефициты	Управленческие действия/решения
							<p>профессиям рабочих и должностям служащих с целью дальнейшей реализации их в школе.</p> <ul style="list-style-type: none"> • Обеспечение подбора и подготовки педагогических кадров к реализации данных программ. • Организация административного контроля за реализацией программ. • Повышение мотивации обучающихся к профессиональному обучению по программам профессиональной подготовки по профессиям рабочих и должностям служащих.
80	Проведение родительских собраний на тему профессиональной ориентации, в том числе о кадровых потребностях современного рынка	Да	1	Магистральное направление «Профориентация»	Сопровождение выбора профессии		

№	Показатель оценивания	Значение оценивания	Балльная оценка	Магистральное направление, ключевое условие	Критерий	Дефициты	Управленческие действия/решения
	труда						
81	Участие обучающихся 6–11 классов в мероприятиях проекта Билет в будущее	Да	1	Магистральное направление «Профориентация»	Сопровождение выбора профессии		
82	Участие обучающихся в чемпионатах по профессиональному мастерству, в том числе для обучающихся с инвалидностью, с ОВЗ, включая фестиваль Знакомство с профессией в рамках чемпионатов Абилимпикс	Нет	0	Магистральное направление «Профориентация»	Сопровождение выбора профессии	Не обеспечивается подготовка к участию в чемпионатах по профессиональному мастерству.	<ul style="list-style-type: none"> Создание в ОО системы подготовки к чемпионатам по профессиональному мастерству, включающую: назначение ответственного за работу; рассмотрение вопросов по подготовке к чемпионатам по профмастерству на заседаниях педагогического и методического советов; наличие в ОО системы поощрений педагогов, работающих в данном направлении. Обеспечение условий для подготовки обучающихся к участию в чемпионатах по профессиональному мастерству: материально-

№	Показатель оценивания	Значение оценивания	Балльная оценка	Магистральное направление, ключевое условие	Критерий	Дефициты	Управленческие действия/решения
							<p>техническое обновление образовательной среды, приспособление помещений, использование возможностей трансформирования, зонирования школьного пространства, использование/приобретение высокотехнологичного оборудования; кадровое обеспечение (организация обучения педагогических работников, привлечение квалифицированных специалистов из других организаций, предприятий); поиск финансовых средств (участие в грантах, конкурсах, обращение к спонсорам) для организации поездок из отдаленных сел к месту проведения чемпионатов по</p>

№	Показатель оценивания	Значение оценивания	Балльная оценка	Магистральное направление, ключевое условие	Критерий	Дефициты	Управленческие действия/решения
							<p>профессиональному мастерству.</p> <ul style="list-style-type: none"> • Повышение мотивации обучающихся к участию в чемпионатах по профессиональному мастерству.
						<p>Не обеспечивается информирование обучающихся общеобразовательных организаций о целях и задачах Всероссийского чемпионатного движения по профессиональному мастерству.</p>	<ul style="list-style-type: none"> • Обеспечение сетевого взаимодействия общеобразовательных организаций с образовательными организациями среднего профессионального образования. • Обеспечение на региональном уровне участия обучающихся общеобразовательных организаций в профориентационных мероприятиях, проводимых в рамках регионального и отборочного (межрегионального) этапов Чемпионата по профессиональному мастерству «Профессионалы» и Чемпионата высоких

№	Показатель оценивания	Значение оценивания	Балльная оценка	Магистральное направление, ключевое условие	Критерий	Дефициты	Управленческие действия/решения
							<p>технологий Всероссийского чемпионатного движения по профессиональному мастерству.</p> <ul style="list-style-type: none"> • Обеспечение на региональном уровне увеличения охвата обучающихся общеобразовательных организаций субъектов Российской Федерации принявшие участие в открытых онлайн-уроках проекта «Шоу профессий», реализуемых с учетом опыта цикла открытых уроков «Проектория», направленных на раннюю профориентацию», проводимых в рамках федерального проекта «Успех каждого ребенка» национального проекта «Образование».
83	Использование единых подходов к штатному	В организации используются единые	1	Ключевое условие «Учитель. Школьная	Условия педагогического		

№	Показатель оценивания	Значение оценивания	Балльная оценка	Магистральное направление, ключевое условие	Критерий	Дефициты	Управленческие действия/решения
	расписанию (количество административного персонала на контингент, узкие специалисты)	подходы к штатному расписанию		команда»	труда		
84	Предусмотрены меры материального и нематериального стимулирования (разработан школьный локальный акт о системе материального и нематериального стимулирования, соблюдаются требования локального акта)	Предусмотрены меры материального и нематериального стимулирования	1	Ключевое условие «Учитель. Школьная команда»	Условия педагогического труда		
85	Развитие системы наставничества (положение о наставничестве, дорожная карта о его реализации, приказы)(критический показатель)	Да	1	Ключевое условие «Учитель. Школьная команда»	Методическое сопровождение педагогических кадров. Система наставничества		
86	Наличие методических объединений / кафедр / методических советов учителей(критический показатель)	Да	1	Ключевое условие «Учитель. Школьная команда»	Методическое сопровождение педагогических кадров. Система наставничества		
87	Наличие методических объединений / кафедр / методических советов классных руководителей	Да	1	Ключевое условие «Учитель. Школьная команда»	Методическое сопровождение педагогических кадров. Система наставничества		
88	Охват учителей	Не менее 20% учителей	1	Ключевое условие	Методическое	Недостаточны	• Проведение

№	Показатель оценивания	Значение оценивания	Балльная оценка	Магистральное направление, ключевое условие	Критерий	Дефициты	Управленческие действия/решения
	диагностикой профессиональных компетенций (федеральной, региональной, самодиагностикой)	прошли диагностику профессиональных компетенций		«Учитель. Школьная команда»	сопровождение педагогических кадров. Система наставничества	й охват учителей диагностикой профессиональных компетенций (федеральной, региональной, самодиагностикой).	<p>разъяснительной работы с педагогическими кадрами по порядку формам диагностики профессиональных дефицитов педагогических работников образовательных организаций с возможностью получения индивидуального плана в соответствии с распоряжением Минпросвещения России от 27.08.2021 № Р-201.</p> <ul style="list-style-type: none"> • Разработка системы административных мер по организации проведения диагностических процедур, обеспечивающих выявление профессиональных дефицитов педагогических работников и последующие действия по их ликвидации,

№	Показатель оценивания	Значение оценивания	Балльная оценка	Магистральное направление, ключевое условие	Критерий	Дефициты	Управленческие действия/решения
							<p>предупреждению.</p> <ul style="list-style-type: none"> • Повышение мотивации педагогических работников к прохождению диагностики профессиональных компетенций. • Разработка способов стимулирования и поощрения педагогических работников, направленных на профилактику профессионального выгорания, повышение мотивации педагогических работников к прохождению диагностики профессиональных компетенций. • Разработка плана мероприятий по выявлению профессиональных затруднений и потребностей педагогов. • Разработка

№	Показатель оценивания	Значение оценивания	Балльная оценка	Магистральное направление, ключевое условие	Критерий	Дефициты	Управленческие действия/решения
							<p>программы наставничества, в том числе реверсивного, организация «горизонтального» обучения педагогических работников.</p> <ul style="list-style-type: none"> • Обеспечение адресного подхода со стороны администрации, проведение мероприятий по популяризации диагностики, разъяснении ее роли в снижении уровня профессиональных дефицитов, ее влияния на дальнейшее профессиональное развитие. • Обеспечение самодиагностики профессиональных дефицитов на основании рефлексии профессиональной деятельности, на основе разработанного инструментария (анкета/чек-лист).

№	Показатель оценивания	Значение оценивания	Балльная оценка	Магистральное направление, ключевое условие	Критерий	Дефициты	Управленческие действия/решения
							<ul style="list-style-type: none"> • Обеспечение проведения диагностики профессиональных дефицитов на основании результатов профессиональной деятельности (экспертный анализ результатов в области обучения, воспитания, развития обучающихся). • Обеспечение проведения диагностики профессиональных дефицитов на основании экспертной оценки практической деятельности (участие в открытом мероприятии, его анализ и подготовка заключения о выявленных профессиональных дефицитах).
89	Доля учителей, для которых по результатам диагностики разработаны индивидуальные образовательные маршруты	От 3% до 4% учителей	1	Ключевое условие «Учитель. Школьная команда»	Методическое сопровождение педагогических кадров. Система наставничества	Низкая доля учителей, для которых по результатам диагностики профессиональ	<ul style="list-style-type: none"> • Организация адресного методического сопровождения педагогических работников,

№	Показатель оценивания	Значение оценивания	Балльная оценка	Магистральное направление, ключевое условие	Критерий	Дефициты	Управленческие действия/решения
						ных дефицитов разработаны ИОМ.	<p>нуждающихся в поддержке, сопровождении для преодоления профессиональных затруднений и дефицитов.</p> <ul style="list-style-type: none"> • Выстраивание взаимодействия с различными структурами на региональном и (или) федеральном уровнях, обеспечивающими персональное сопровождение педагогических работников. • Выстраивание взаимодействия региональных методистов с руководителем образовательной организации и его заместителями, руководителями предметных методических объединений и педагогическими работниками, для которых необходима разработка ИОМ.

№	Показатель оценивания	Значение оценивания	Балльная оценка	Магистральное направление, ключевое условие	Критерий	Дефициты	Управленческие действия/решения
							<ul style="list-style-type: none"> • Разработка плана мероприятий по сопровождению педагогов, у которых выявлены профессиональные дефициты. • Обеспечение анализа / самоанализа профессиональной деятельности педагогических работников. • Обеспечение участия представителей управленческой команды в формировании ИОМ педагога. • Обеспечение мотивирующего административного контроля разработки и реализации ИОМа. • Проведение разъяснительных мероприятий по формированию у педагога понимания своих образовательно-профессиональных дефицитов и потребностей.

№	Показатель оценивания	Значение оценивания	Балльная оценка	Магистральное направление, ключевое условие	Критерий	Дефициты	Управленческие действия/решения
							<ul style="list-style-type: none"> • Проведение анализа результатов диагностик профессиональных дефицитов педагогических работников общеобразовательной организации (направления диагностики профессиональных дефицитов педагогических работников обусловлены нормативно закрепленным перечнем профессиональных компетенций: предметных, методических, психолого-педагогических, коммуникативных компетенций, которые связаны с трудовыми функциями профессионального стандарта "Педагог"). • Проведение мероприятий по повышению

№	Показатель оценивания	Значение оценивания	Балльная оценка	Магистральное направление, ключевое условие	Критерий	Дефициты	Управленческие действия/решения
							<p>внутренней мотивации педагога при разработке и реализации ИОМ.</p> <ul style="list-style-type: none"> • Организация мониторинга удовлетворенности педагогов профессиональной деятельностью и методическим сопровождением. • Разработка ИОМ непрерывного развития профессионального мастерства педагогических работников для повышения эффективности их профессиональной деятельности. • Осуществление административного контроля за организацией деятельности по выявлению дефицитов, сопровождению, разработке и реализации ИОМ. • Разработка способов

№	Показатель оценивания	Значение оценивания	Балльная оценка	Магистральное направление, ключевое условие	Критерий	Дефициты	Управленческие действия/решения
							стимулирования и поощрения педагогических работников, направленных на повышение мотивации педагогических работников к прохождению диагностики профессиональных компетенций.
90	Доля педагогических работников, прошедших обучение по программам повышения квалификации, размещенным в Федеральном реестре дополнительных профессиональных программ педагогического образования (за три последних года)(критический показатель)	Не менее 50% педагогических работников	1	Ключевое условие «Учитель. Школьная команда»	Развитие и повышение квалификации	Низкая доля педагогических работников, прошедших обучение по программам повышения квалификации, размещенным в Федеральном реестре дополнительных профессиональных программ педагогического образования (за три последних года).	<ul style="list-style-type: none"> • Проведение мониторинга обучения педагогических работников общеобразовательной организации по программам повышения квалификации, размещенным в Федеральном реестре дополнительных профессиональных программ педагогического образования за три последних года. • Проведение анализа имеющихся программ дополнительного

№	Показатель оценивания	Значение оценивания	Балльная оценка	Магистральное направление, ключевое условие	Критерий	Дефициты	Управленческие действия/решения
							<p>профессионального образования региональных институтов развития образования/институтов повышения квалификации, программ, размещенных в Федеральном реестре дополнительных профессиональных программ педагогического образования.</p> <ul style="list-style-type: none"> • Обеспечение адресного подхода со стороны администрации, проведение информационно-разъяснительной работы с педагогами. • Обеспечение информирования о новых тенденциях развития образования, задачах и требованиях к профессиональной компетентности педагогических работников. • Обеспечение анализа / самоанализа

№	Показатель оценивания	Значение оценивания	Балльная оценка	Магистральное направление, ключевое условие	Критерий	Дефициты	Управленческие действия/решения
							<p>профессиональной деятельности педагогических работников.</p> <ul style="list-style-type: none"> • Разработка плана мероприятий по выявлению потребности и организации курсовой подготовки педагогов. • Формирование перспективного плана повышения квалификации педагогических работников по программам повышения квалификации, размещенным в Федеральном реестре дополнительных профессиональных программ педагогического образования. • Организация обучения педагогических работников по программам повышения квалификации, размещенным в Федеральном реестре

№	Показатель оценивания	Значение оценивания	Балльная оценка	Магистральное направление, ключевое условие	Критерий	Дефициты	Управленческие действия/решения
							<p>дополнительных профессиональных программ педагогического образования.</p> <ul style="list-style-type: none"> • Организация административного контроля за организацией обучения педагогических работников по программам повышения квалификации, размещенным в Федеральном реестре дополнительных профессиональных программ педагогического образования. • Включение в индивидуальные образовательные маршруты педагогов плана обучения по программам повышения квалификации, размещенным в Федеральном реестре. • Модернизация модели методической службы

№	Показатель оценивания	Значение оценивания	Балльная оценка	Магистральное направление, ключевое условие	Критерий	Дефициты	Управленческие действия/решения
							<p>на принципах дифференцированного мотивирования и распределенного лидерства.</p> <ul style="list-style-type: none"> • Выравнивание педагогической нагрузки на педагогов, устранение перегрузки, повышение мотивации и внутренней активности педагога.
91	Доля педагогических работников, прошедших обучение по программам повышения квалификации по инструментам ЦОС, размещенным в Федеральном реестре дополнительных профессиональных программ педагогического образования (за три последних года)	Не менее 50% педагогических работников	1	Ключевое условие «Учитель. Школьная команда»	Развитие и повышение квалификации	Низкая доля педагогических работников, прошедших обучение по программам повышения квалификации по инструментам ЦОС, размещенным в Федеральном реестре дополнительных профессиональных программ педагогического образования	<ul style="list-style-type: none"> • Проведение мониторинга обучения педагогических работников общеобразовательной организации по программам повышения квалификации по инструментам ЦОС, размещенным в Федеральном реестре дополнительных профессиональных программ педагогического образования за три последних года. • Проведение анализа

№	Показатель оценивания	Значение оценивания	Балльная оценка	Магистральное направление, ключевое условие	Критерий	Дефициты	Управленческие действия/решения
						(за три последних года).	<p>имеющихся программ дополнительного профессионального образования по инструментам ЦОС региональных институтов развития образования/институтов повышения квалификации, программ, размещенных в Федеральном реестре дополнительных профессиональных программ педагогического образования.</p> <ul style="list-style-type: none"> • Обеспечение адресного подхода со стороны администрации, проведение информационно-разъяснительной работы с педагогами о необходимости обучения по программам повышения квалификации по инструментам ЦОС. • Обеспечение информирования о

№	Показатель оценивания	Значение оценивания	Балльная оценка	Магистральное направление, ключевое условие	Критерий	Дефициты	Управленческие действия/решения
							<p>новых тенденциях развития образования, задачах и требованиях к профессиональной компетентности педагогических работников по вопросам использования инструментов ЦОС в образовательной деятельности.</p> <ul style="list-style-type: none"> • Обеспечение анализа / самоанализа профессиональной деятельности педагогических работников в части использования инструментов ЦОС в образовательной деятельности. • Разработка плана мероприятий по выявлению потребности и организации курсовой подготовки педагогов по инструментам ЦОС. • Формирование перспективного плана повышения квалификации

№	Показатель оценивания	Значение оценивания	Балльная оценка	Магистральное направление, ключевое условие	Критерий	Дефициты	Управленческие действия/решения
							<p>педагогических работников по программам повышения квалификации по инструментам ЦОС, размещенным в Федеральном реестре дополнительных профессиональных программ педагогического образования.</p> <ul style="list-style-type: none"> • Организация обучения педагогических работников по программам повышения квалификации по инструментам ЦОС, размещенным в Федеральном реестре дополнительных профессиональных программ педагогического образования. • Организация административного контроля за организацией обучения педагогических работников по

№	Показатель оценивания	Значение оценивания	Балльная оценка	Магистральное направление, ключевое условие	Критерий	Дефициты	Управленческие действия/решения
							<p>программам повышения квалификации по инструментам ЦОС, размещенным в Федеральном реестре дополнительных профессиональных программ педагогического образования.</p> <ul style="list-style-type: none"> • Включение в индивидуальные образовательные маршруты педагогов плана обучения по программам повышения квалификации по инструментам ЦОС, размещенным в Федеральном реестре. • Выравнивание педагогической нагрузки на педагогов, устранение перегрузки, повышение мотивации к изучению и использованию инструментов ЦОС.
92	Доля педагогических работников и	Менее 50% педагогических работников	0	Ключевое условие «Учитель. Школьная	Развитие и повышение	Низкая доля педагогически	<ul style="list-style-type: none"> • Проведение мониторинга

№	Показатель оценивания	Значение оценивания	Балльная оценка	Магистральное направление, ключевое условие	Критерий	Дефициты	Управленческие действия/решения
	управленческих кадров, прошедших обучение по программам повышения квалификации в сфере воспитания (за три последних года)			команда»	квалификации	х работников и управленческих кадров, прошедших обучение по программам повышения квалификации в сфере воспитания (за три последних года).	<p>обучения педагогических работников общеобразовательной организации по программам повышения квалификации в сфере воспитания, размещенным в Федеральном реестре дополнительных профессиональных программ педагогического образования за три последних года.</p> <ul style="list-style-type: none"> • Проведение анализа имеющихся программ дополнительного профессионального образования в сфере воспитания региональных институтов развития образования/институтов повышения квалификации, программ, размещенных в Федеральном реестре дополнительных профессиональных программ

№	Показатель оценивания	Значение оценивания	Балльная оценка	Магистральное направление, ключевое условие	Критерий	Дефициты	Управленческие действия/решения
							<p>педагогического образования.</p> <ul style="list-style-type: none"> • Обеспечение адресного подхода со стороны администрации, проведение информационно-разъяснительной работы с педагогами о значении воспитания. • Обеспечение информирования о новых тенденциях развития образования, задачах и требованиях к профессиональной компетентности педагогических работников в сфере воспитания. • Обеспечение анализа / самоанализа профессиональной деятельности педагогических работников в сфере воспитания. • Разработка плана мероприятий по выявлению потребности и организации курсовой подготовки педагогов

№	Показатель оценивания	Значение оценивания	Балльная оценка	Магистральное направление, ключевое условие	Критерий	Дефициты	Управленческие действия/решения
							<p>в сфере воспитания.</p> <ul style="list-style-type: none"> • Формирование перспективного плана повышения квалификации педагогических работников в рамках по программам повышения квалификации в сфере воспитания, размещенным в Федеральном реестре дополнительных профессиональных программ педагогического образования. • Организация обучения педагогических работников по программам повышения квалификации в сфере воспитания, размещенным в Федеральном реестре дополнительных профессиональных программ педагогического образования. • Организация административного

№	Показатель оценивания	Значение оценивания	Балльная оценка	Магистральное направление, ключевое условие	Критерий	Дефициты	Управленческие действия/решения
							<p>контроля за организацией обучения педагогических работников по программам повышения квалификации в сфере воспитания, размещенным в Федеральном реестре дополнительных профессиональных программ педагогического образования.</p> <ul style="list-style-type: none"> • Включение в индивидуальные образовательные маршруты педагогов плана обучения по программам повышения квалификации в сфере воспитания, размещенным в Федеральном реестре. • Выравнивание педагогической нагрузки на педагогов, устранение перегрузки, повышение мотивации к

№	Показатель оценивания	Значение оценивания	Балльная оценка	Магистральное направление, ключевое условие	Критерий	Дефициты	Управленческие действия/решения
							обучению по дополнительным профессиональным программам в сфере воспитания.
93	Повышение квалификации управленческой команды по программам из Федерального реестра образовательных программ дополнительного профессионального образования (за три последних года)	1 представитель управленческой команды	1	Ключевое условие «Учитель. Школьная команда»	Развитие и повышение квалификации	Не обеспечивается повышение квалификации членов управленческой команды.	<ul style="list-style-type: none"> Обеспечение прохождения диагностики управленческих компетенций в области управления процессами, ресурсами, кадрами, результатами, информацией всеми членами управленческой команды (в случае недоступности стандартизированных оценочных процедур пройти самодиагностику профессиональных дефицитов на основании рефлексии профессиональной деятельности и/или диагностику профессиональных дефицитов на основании экспертной оценки практической (предметно-

№	Показатель оценивания	Значение оценивания	Балльная оценка	Магистральное направление, ключевое условие	Критерий	Дефициты	Управленческие действия/решения
							<p>методической/управленческой) деятельности с привлечением специалистов других школ).</p> <ul style="list-style-type: none"> • Проведение анализа имеющихся программ дополнительного профессионального образования региональных институтов развития образования/институтов повышения квалификации, программ, размещенных в Федеральном реестре. • Обеспечение адресного подхода со стороны руководителя образовательной организации, проведение информационно-разъяснительной работы с членами управленческой команды. • Формирование перспективного плана повышения квалификации членов управленческой

№	Показатель оценивания	Значение оценивания	Балльная оценка	Магистральное направление, ключевое условие	Критерий	Дефициты	Управленческие действия/решения
							<p>команды по программам повышения квалификации, размещенным в Федеральном реестре дополнительных профессиональных программ педагогического образования.</p> <ul style="list-style-type: none"> Создание условий для обучения управленческих кадров в регулярном обучении по программам повышения квалификации, размещенным в Федеральном реестре дополнительных профессиональных программ.
94	Дополнительное профессиональное образование учителей биологии, информатики, математики, физики, химии по программам, направленным на формирование у обучающихся общеобразовательных	обучение прошли двое или более учителей из числа учителей-предметников, преподающих биологию, информатику, математику, физику, химию	2	Ключевое условие «Учитель. Школьная команда»	Развитие и повышение квалификации		

№	Показатель оценивания	Значение оценивания	Балльная оценка	Магистральное направление, ключевое условие	Критерий	Дефициты	Управленческие действия/решения
	организаций навыков, необходимых для обеспечения технологического суверенитета Российской Федерации (за три последних года)						
95	Участие педагогов в конкурсном движении	Участие на всероссийском уровне	3	Ключевое условие «Учитель. Школьная команда»	Развитие и повышение квалификации		
96	Наличие среди педагогов победителей и призеров конкурсов	Наличие среди педагогов победителей и призеров конкурсов на всероссийском уровне	3	Ключевое условие «Учитель. Школьная команда»	Развитие и повышение квалификации		
97	Наличие в общеобразовательной организации педагога-психолога (по основному месту работы (штатного), внешнего совместителя или привлеченного в рамках сетевого взаимодействия)(критический показатель)	Наличие	1	Ключевое условие «Школьный климат»	Организация психолого-педагогического сопровождения		
98	Доля обучающихся общеобразовательных организаций, принявших участие в социально-психологическом тестировании на выявление рисков употребления наркотических средств и психотропных веществ, в	90% обучающихся и более	3	Ключевое условие «Школьный климат»	Организация психолого-педагогического сопровождения		

№	Показатель оценивания	Значение оценивания	Балльная оценка	Магистральное направление, ключевое условие	Критерий	Дефициты	Управленческие действия/решения
	общей численности обучающихся общеобразовательных организаций, которые могли принять участие в данном тестировании(критический показатель)						
99	Наличие локальных актов по организации психолого-педагогического сопровождения участников образовательных отношений	Наличие	1	Ключевое условие «Школьный климат»	Организация психолого-педагогического сопровождения		
100	Наличие в штате общеобразовательной организации социального педагога, обеспечивающего оказание помощи целевым группам обучающихся	Наличие	1	Ключевое условие «Школьный климат»	Организация психолого-педагогического сопровождения		
101	Наличие в общеобразовательной организации учителя-дефектолога (по основному месту работы (штатного), внешнего совместителя или привлеченного в рамках сетевого взаимодействия),	Наличие	1	Ключевое условие «Школьный климат»	Организация психолого-педагогического сопровождения		

№	Показатель оценивания	Значение оценивания	Балльная оценка	Магистральное направление, ключевое условие	Критерий	Дефициты	Управленческие действия/решения
	квалификация которого соответствует профессиональному стандарту Педагог-дефектолог						
102	Наличие в общеобразовательной организации учителя-логопеда (по основному месту работы (штатного), внешнего совместителя или привлеченного в рамках сетевого взаимодействия), квалификация которого соответствует профессиональному стандарту Педагог-дефектолог	Наличие	1	Ключевое условие «Школьный климат»	Организация психолого-педагогического сопровождения		
103	Наличие в организации отдельного кабинета педагога-психолога	Наличие	1	Ключевое условие «Школьный климат»	Организация психолого-педагогического сопровождения	Кабинет педагога-психолога не оборудован автоматизированным рабочим местом.	<ul style="list-style-type: none"> Привлечение внебюджетных средств с целью оборудования кабинета педагога-психолога автоматизированным рабочим местом.
104	Оказание психолого-педагогической помощи целевым группам обучающихся (испытывающим трудности в обучении; находящимся в трудной	Реализуется психолого-педагогическая программа и (или) комплекс мероприятий для каждой из целевых групп обучающихся	2	Ключевое условие «Школьный климат»	Формирование психологически благоприятного школьного климата		

№	Показатель оценивания	Значение оценивания	Балльная оценка	Магистральное направление, ключевое условие	Критерий	Дефициты	Управленческие действия/решения
	жизненной ситуации; детям-сиротам и детям, оставшимся без попечения родителей; обучающимся с ОВЗ и (или) инвалидностью; одаренным детям)(критический показатель)						
105	Формирование психологически благоприятного школьного пространства для обучающихся	Выделение и оснащение тематических пространств для обучающихся (зона общения, игровая зона, зона релаксации и иное)	1	Ключевое условие «Школьный климат»	Формирование психологически благоприятного школьного климата		
106	Наличие в кабинете педагога-психолога оборудованных зон (помещений) для проведения индивидуальных и групповых консультаций, психологической разгрузки, коррекционно-развивающей работы	Наличие специальных тематических зон	1	Ключевое условие «Школьный климат»	Формирование психологически благоприятного школьного климата		
107	Формирование психологически благоприятного школьного пространства для педагогов	Выделение и оснащение тематического пространства (помещения) для отдыха и эмоционального восстановления педагогов	1	Ключевое условие «Школьный климат»	Формирование психологически благоприятного школьного климата		
108	Профилактика травли в образовательной среде	Реализуется психолого-педагогическая программа и (или) комплекс мероприятий по	2	Ключевое условие «Школьный климат»	Формирование психологически благоприятного школьного		

№	Показатель оценивания	Значение оценивания	Балльная оценка	Магистральное направление, ключевое условие	Критерий	Дефициты	Управленческие действия/решения
		профилактике травли			климата		
109	Профилактика девиантного поведения обучающихся	Реализуется в виде отдельных мероприятий и (или) индивидуальных консультаций отдельных участников образовательных отношений (обучающихся, родителей, педагогов)	1	Ключевое условие «Школьный климат»	Формирование психологически благоприятного школьного климата	Не выстроена системная работа по преодолению дефицита компетенций у педагогических и иных работников образовательной организации по вопросам профилактики девиантного поведения.	<ul style="list-style-type: none"> • Обеспечение формирования и развития психолого-педагогической компетентности работников организации. • Обеспечение системной работы по выявлению и преодолению дефицита компетенций у педагогов-психологов в решении профессиональных задач. • Обеспечение системной работы по выявлению и преодолению дефицита компетенций у социального педагога в решении профессиональных задач. • Повышение уровня профессиональной компетентности педагогических и иных работников в

№	Показатель оценивания	Значение оценивания	Балльная оценка	Магистральное направление, ключевое условие	Критерий	Дефициты	Управленческие действия/решения
							<p>области профилактики девиантного поведения обучающихся.</p> <ul style="list-style-type: none"> • Проведение мероприятий по развитию кадрового потенциала в вопросах профилактики девиантного поведения. • Организация обучения педагогических работников по вопросам профилактики девиантного поведения обучающихся. • Обеспечение формирования у педагогических и иных работников организации необходимых компетенций в области распознавания различных видов девиантного поведения обучающихся. • Ознакомление

№	Показатель оценивания	Значение оценивания	Балльная оценка	Магистральное направление, ключевое условие	Критерий	Дефициты	Управленческие действия/решения
							<p>педагогических и иных работников организации с алгоритмом/порядком действий для различных видов отклоняющегося поведения обучающихся.</p> <ul style="list-style-type: none"> • Обеспечение формирования у специалистов компетенций, обеспечивающих возможность профессионально работать в межведомственной и междисциплинарной команде.
						<p>Не обеспечивается взаимодействие с родителями по вопросам профилактики девиантного поведения обучающихся.</p>	<ul style="list-style-type: none"> • Обеспечение формирования и развития психолого-педагогической компетентности родителей (законных представителей) несовершеннолетних обучающихся. • Выстраивание системы взаимодействия с родителями по вопросам профилактики

№	Показатель оценивания	Значение оценивания	Балльная оценка	Магистральное направление, ключевое условие	Критерий	Дефициты	Управленческие действия/решения
							<p>асоциального поведения обучающихся.</p> <ul style="list-style-type: none"> • Проведение консультирования родителей в случае затрудненных воспитательных усилий или конфликтных родительско-детских взаимоотношений. • Не осуществляется психолого-педагогическое сопровождение внутрисемейной профилактики деструктивного поведения детей и молодежи. • Выстраивание системы информационно-просветительской работы с родителями.
110	Наличие локальных актов (далее – ЛА) образовательной организации, регламентирующих ограничения использования мобильных телефонов обучающимися(критичес	Да	1	Ключевое условие «Образовательная среда»	ЦОС (поддержка всех активностей)		

№	Показатель оценивания	Значение оценивания	Балльная оценка	Магистральное направление, ключевое условие	Критерий	Дефициты	Управленческие действия/решения
	кий показатель)						
111	Подключение образовательной организации к высокоскоростному интернету(критический показатель)	Да	1	Ключевое условие «Образовательная среда»	ЦОС (поддержка всех активностей)		
112	Предоставление безопасного доступа к информационно-коммуникационной сети Интернет (критический показатель)	Да	1	Ключевое условие «Образовательная среда»	ЦОС (поддержка всех активностей)		
113	Использование федеральной государственной информационной системы Моя школа, в том числе верифицированного цифрового образовательного контента, при реализации основных общеобразовательных программ(критический показатель)	Не менее 30% педагогических работников используют сервисы и подсистему «Библиотека ЦОК» ФГИС «Моя школа»	2	Ключевое условие «Образовательная среда»	ЦОС (поддержка всех активностей)	Отсутствует необходимое количество оборудованных рабочих мест педагогов, оснащенных необходимым оборудованием	<ul style="list-style-type: none"> • Осуществление анализа ресурсов школы: инфраструктура, материально-техническая база, кадры, методик, как основных компонентов для реализации образовательных программ.
						Неиспользованы возможности ФГИС «Моя школа» в организации оценочной деятельности.	<ul style="list-style-type: none"> • Обеспечение оценки и учета результатов использования разнообразных методов и форм обучения, взаимно дополняющих друг друга, в том числе

№	Показатель оценивания	Значение оценивания	Балльная оценка	Магистральное направление, ключевое условие	Критерий	Дефициты	Управленческие действия/решения
							<p>проектов, практических, командных, исследовательских, творческих работ, самоанализа и самооценки, взаимооценки, наблюдения, испытаний (тестов), динамических показателей освоения навыков и знаний, в том числе формируемых с использованием цифровых технологий.</p>
						Неприятие родителями и некоторыми педагогами электронного обучения из-за влияния на здоровье школьника (педагога).	<ul style="list-style-type: none"> • Проведение разъяснительной работы с педагогами, с родителями (законными представителями). • Выработка системы контроля за временными нормами электронного обучения.
114	Информационно-коммуникационная образовательная платформа Сферум(критический показатель)	100% педагогических работников включены в сетевые профессиональные сообщества по обмену педагогическим опытом и активно используют	3	Ключевое условие «Образовательная среда»	ЦОС (поддержка всех активностей)		

№	Показатель оценивания	Значение оценивания	Балльная оценка	Магистральное направление, ключевое условие	Критерий	Дефициты	Управленческие действия/решения
		платформу «Сферум»					
115	Оснащение образовательной организации ИТ-оборудованием в соответствии с Методическими рекомендациями по вопросам размещения оборудования, поставляемого в целях обеспечения образовательных организаций материально-технической базой для внедрения ЦОС	Частично соответствует	1	Ключевое условие «Образовательная среда»	ЦОС (поддержка всех активностей)	<p>Отсутствие финансирования</p> <p>Оборудование образовательной организации не соответствует Методическим рекомендациям по вопросам размещения оборудования, поставляемого в целях обеспечения образовательных организаций материально-технической базой для внедрения ЦОС.</p> <p>Не выполняются рекомендации по использованию</p>	<ul style="list-style-type: none"> • Перераспределение бюджетных средств или привлечение дополнительных источников финансирования. • Разработка мероприятий по развитию материально-технической базы, информационно-телекоммуникационной инфраструктуры для внедрения ЦОС. • Приобретение современного ИТ-оборудования за счет средств образовательной организации на учебные расходы, участие в грантовых конкурсах, привлечение внебюджетных средств. • Изучение Методических рекомендаций по вопросам использования в

№	Показатель оценивания	Значение оценивания	Балльная оценка	Магистральное направление, ключевое условие	Критерий	Дефициты	Управленческие действия/решения
						оборудования на учебных предметах обязательных предметных областей, указанных во ФГОС НОО, ФГОС ООО, ФГОС СОО.	образовательном процессе оборудования, поставляемого в целях обеспечения образовательных организаций материально-технической базой для внедрения ЦОС и обеспечить их выполнение.
						Не выполняются рекомендации по использованию оборудования при организации разных видов учебной деятельности обучающихся в соответствии с ФГОС НОО, ФГОС ООО, ФГОС СОО.	<ul style="list-style-type: none"> • Изучение Методических рекомендаций по вопросам использования в образовательном процессе оборудования, поставляемого в целях обеспечения образовательных организаций материально-технической базой для внедрения ЦОС и обеспечить их выполнение.
						Не выполняются рекомендации по использованию	<ul style="list-style-type: none"> • Изучение Методических рекомендаций по организации использования

№	Показатель оценивания	Значение оценивания	Балльная оценка	Магистральное направление, ключевое условие	Критерий	Дефициты	Управленческие действия/решения
						оборудования при организации образовательной деятельности по дополнительным образовательным программам.	оборудования в рамках внедрения цифровой образовательной среды дополнительного образования и обеспечить выполнение данных рекомендаций.
116	Эксплуатация информационной системы управления образовательной организацией	Информационная система управления образовательной организацией интегрирована с региональными информационными системами	2	Ключевое условие «Образовательная среда»	ЦОС (поддержка всех активностей)		
117	Наличие в образовательной организации пространства для учебных и неучебных занятий, творческих дел	Наличие	1	Ключевое условие «Образовательная среда»	Организация внутришкольного пространства		
118	Функционирование школьного библиотечного информационного центра	создан и функционирует школьный библиотечный информационный центр	1	Ключевое условие «Образовательная среда»	Организация внутришкольного пространства		
119	Реализация модели Школа полного дня на основе интеграции урочной и внеурочной	Отсутствие	0	Ключевое условие «Образовательная среда»	Функционирование школы полного дня	Модель «Школа полного дня» не реализуется.	<ul style="list-style-type: none"> • Осуществление анализа ситуации, изыскание резервов, разработка модели

№	Показатель оценивания	Значение оценивания	Балльная оценка	Магистральное направление, ключевое условие	Критерий	Дефициты	Управленческие действия/решения
	деятельности обучающихся, программ дополнительного образования детей, включая пребывание в группах продленного дня					<p>Отсутствие помещений для работы классов-групп или групп, организованных из обучающихся одной или нескольких параллелей.</p> <p>Отсутствие разно акцентированных пространств (кабинет, лаборатория, мастерские, библиотека, читальный зал, компьютерный класс,</p>	<p>«Школы полного дня».</p> <ul style="list-style-type: none"> • Выделение под занятия разноакцентированные пространства (кабинет, лаборатория, мастерские, библиотека, читальный зал, компьютерный класс, игротека, медиатека), в том числе путем модернизации школьного пространства, использования возможностей трансформирования, зонирования школьного пространства. • Создание разно акцентированных пространств, в том числе путем модернизации школьного пространства, использования возможностей трансформирования, зонирования школьного

№	Показатель оценивания	Значение оценивания	Балльная оценка	Магистральное направление, ключевое условие	Критерий	Дефициты	Управленческие действия/решения
						<p>игротека, медиатека, помещения для работы классов-групп или групп, организованных из обучающихся одной или нескольких параллелей, пространства для общения и уединения, для игр, подвижных занятий и спокойной работы).</p> <p>Отсутствие спортивных площадок, актового и спортивного залов, зала хореографии, различных студий и т. д., необходимых для организаций дополнительного</p>	<p>пространства.</p> <ul style="list-style-type: none"> Создание спортивных площадок, актового и спортивного залов, зала хореографии, различных студий и т.д., необходимых для организаций дополнительного образования, досуга, в том числе путем модернизации школьного пространства, использования

№	Показатель оценивания	Значение оценивания	Балльная оценка	Магистральное направление, ключевое условие	Критерий	Дефициты	Управленческие действия/решения
						образования, досуга.	возможностей трансформирования, зонирования школьного пространства.
						Отсутствие помещения для организации двухразового горячего питания.	<ul style="list-style-type: none"> • Выделение помещения для организации двухразового горячего питания в том числе путем модернизации школьного пространства, использования возможностей трансформирования, зонирования школьного пространства.
						Дефицит педагогов, способных организовать и направить послеурочную коллективную деятельность детей и подростков.	<ul style="list-style-type: none"> • В график повышения квалификации внести обучение педагогов для работы в «Школе полного дня». • Использование горизонтального обучения, наставничества. • Решение кадрового вопроса путем привлечения внешнего совместителя.

№	Показатель оценивания	Значение оценивания	Балльная оценка	Магистральное направление, ключевое условие	Критерий	Дефициты	Управленческие действия/решения
							<ul style="list-style-type: none"> • Решение кадрового вопроса путем привлечения специалиста в рамках сетевого взаимодействия. • Решение кадрового вопроса путем принятие штатного специалиста.
						<p>Недостаток административных компетенций управленческой команды в организации школы полного дня.</p>	<ul style="list-style-type: none"> • Организация повышения квалификации управленческой команды в вопросах реализации модели «Школа полного дня» на основе интеграции урочной и внеурочной деятельности обучающихся, программ дополнительного образования детей. • Разработка ЛА, регламентирующей образовательную деятельность, закрепляющих функциональные обязанности, права каждого участника образовательных

№	Показатель оценивания	Значение оценивания	Балльная оценка	Магистральное направление, ключевое условие	Критерий	Дефициты	Управленческие действия/решения
							<p>отношений.</p> <ul style="list-style-type: none"> • Осуществление мониторинговых исследований инфраструктурных условий для создания мотивирующего эффективного школьного пространства, современной технологичной и комфортной образовательной среды; кадрового обеспечения модели «Школа полного дня»; форм общеразвивающей деятельности, программ дополнительного образования, направлений внеурочной деятельности как элементов «внеурочно-досуговой» модели. • Привлечение/вовлечение социокультурных организаций/партнеров к реализации модели «Школа полного дня».

№	Показатель оценивания	Значение оценивания	Балльная оценка	Магистральное направление, ключевое условие	Критерий	Дефициты	Управленческие действия/решения
						Не осуществляется интеграция урочной и внеурочной деятельности.	<ul style="list-style-type: none"> • Обеспечение интеграции урочной и внеурочной деятельности.
						Не реализуются программы дополнительного образования детей.	<ul style="list-style-type: none"> • Обеспечение реализации программ дополнительного образования детей.
						Не предоставляется услуга по присмотру и уходу за детьми в группах продленного.	<ul style="list-style-type: none"> • Обеспечение предоставления услуг по присмотру и уходу за детьми в группах продленного.
						Не выполняются рекомендации по организации досуговой, спортивной, иной деятельности для обучающихся в группах продленного дня.	<ul style="list-style-type: none"> • Обеспечение организации досуговой, спортивной, иной деятельности для обучающихся в группах продленного дня.

№	Показатель оценивания	Значение оценивания	Балльная оценка	Магистральное направление, ключевое условие	Критерий	Дефициты	Управленческие действия/решения
120	Сформированы коллегиальные органы управления в соответствии с Федеральным законом Об образовании в Российской Федерации, предусмотренные уставом образовательной организации	Да	1	Ключевое условие «Образовательная среда»	Реализация государственно-общественного управления		
121	Функционирование управляющего совета образовательной организации	Да	1	Ключевое условие «Образовательная среда»	Реализация государственно-общественного управления		

3.2. Описание дефицитов по каждому магистральному направлению и ключевому условию.

3.2.1. Описание возможных причин возникновения дефицитов, внутренних и внешних факторов влияния на развитие школы.

3.2.2. Анализ текущего состояния и перспектив развития школы.

Интерпретация результатов самодиагностики:

№	Магистральное направление, ключевое условие	Полученный результат (описание и количество баллов)	Планируемый результат, описание
1	Знание	29 средний	
2	Воспитание	18 средний	
3	Здоровье	21 высокий	
4	Творчество	26 высокий	
5	Профориентация	12 высокий	
6	Учитель. Школьная команда	18 средний	
7	Школьный климат	17 высокий	

8	Образовательная среда	15 средний	
---	-----------------------	------------	--

Результаты проблемно ориентированного анализа:

Магистральные направления и ключевые условия	Оценка актуального состояния внутреннего потенциала		Оценка перспектив развития с учетом изменения внешних факторов	
	сильные стороны	слабые стороны	благоприятные возможности	риски
Знание	<p>1. Обучающиеся участвуют в реализации проектной и/или исследовательской деятельности</p> <p>2. Реализация не менее 2 профилей и нескольких различных индивидуальных учебных планов</p> <p>3. 100% учителей используют программы учебных предметов, содержание и планируемые результаты которых не ниже соответствующих содержания и планируемых результатов федеральных рабочих программ учебных предметов</p> <p>4. 100% учителей и</p>	<p>1. Отсутствие своевременного обеспечения учебниками и учебными пособиями в полном объеме.</p> <p>2. Отсутствие педагогических работников, способных обеспечить углубленное изучение отдельных предметов.</p> <p>3. Отсутствие единых требований к системе оценки образовательных достижений обучающихся.</p> <p>4. Отсутствие ресурсов возможностей (кадры, помещения) для реализации программ курсов внеурочной</p>	<p>1. Привлечение в штат педагогического коллектива преподавателей ВУЗов, сетевое взаимодействие.</p> <p>2. Разработать Положение о критериях и нормах оценивания результатов учебной деятельности.</p> <p>3. Повышение уровня организационно-педагогических компетенций педагогов школы по обеспечению доступности и качества образования обучающихся с ОВЗ, с инвалидностью посредством курсов повышения квалификации в очном и дистанционном форматах (по возможности).</p>	<p>1. Отсутствие своевременного финансирования для обеспечения учебниками и учебными пособиями.</p> <p>2. Отсутствие ресурсных возможностей (кадры, помещения) для реализации программ курсов внеурочной деятельности.</p>

	<p>членов управленческой команды школы соблюдают требования локального акта, регламентирующего формы, порядок, периодичность текущего контроля успеваемости и промежуточной аттестации обучающихся</p> <p>5. 100% учителей и членов управленческой команды школы соблюдают требования локального акта, регламентирующего внутреннюю систему оценки качества образования</p> <p>6.Отсутствие выпускников 11 класса, получивших медаль «За особые успехи в учении», которые набрали по одному из предметов ЕГЭ менее 70 баллов</p> <p>7. Отсутствие выпускников 9 класса, не получивших</p>	<p>деятельности.</p> <p>5. Не обеспечивается сетевая форма реализации образовательных программ.</p> <p>6. Недостаточный уровень организационно-педагогических компетенций педагогических работников общеобразовательной организации по обеспечению доступности и качества образования обучающихся с ОВЗ, с инвалидностью.</p>		
--	---	---	--	--

	<p>аттестаты об основном общем образовании</p> <p>8. Отсутствие выпускников 11 класса, не получивших аттестаты о среднем общем образовании</p>			
Воспитание	<p>1.Использование государственных символов при обучении и воспитании</p> <p>2.Функционирование Совета родителей</p> <p>3.Организация летних тематических смен в школьном лагере</p> <p>4.Функционирование Совета обучающихся</p> <p>5.Наличие центра детских инициатив, пространства ученического самоуправления</p> <p>6.Наличие представительств детских и молодежных общественных объединений</p> <p>7.Обучающиеся участвуют в волонтерском движении</p> <p>8.Наличие школьной</p>	<p>Не разработаны программы краеведения и школьного туризма в рамках внеурочной деятельности и/или дополнительного образования.</p>		<p>Отсутствие специалиста дополнительного образования для реализации программы школьного туризма и краеведения.</p>

	символики 9.Участие в реализации проекта Орлята России			
Здоровье				
Творчество				
Профорентация				
Учитель. Школьная команда	<p>1.В организации используются единые подходы к штатному расписанию</p> <p>2.Предусмотрены меры материального и нематериального стимулирования</p> <p>3.Развитие системы наставничества</p> <p>4.Наличие среди педагогов победителей и призеров конкурсов на всероссийском уровне</p>	<p>1.Низкая доля педагогических работников, прошедших обучение по программам повышения квалификации, размещенным в Федеральном реестре дополнительных профессиональных программ педагогического образования (за три последних года).</p> <p>2.Низкая доля педагогических работников, прошедших обучение по программам повышения квалификации по инструментам ЦОС, размещенным в Федеральном реестре</p>	<p>Предоставление возможностей педагогам пройти обучение по программам повышения квалификации, размещенных в Федеральном реестре дополнительных профессиональных программ педагогического образования, в том числе по инструментам ЦОС и в сфере воспитания.</p>	

		дополнительных профессиональных программ педагогического образования (за три последних года). 3. Низкая доля педагогических работников и управленческих кадров, прошедших обучение по программам повышения квалификации в сфере воспитания (за три последних года).		
Школьный климат				
Образовательная среда	1. Информационная система управления образовательной организацией интегрирована с региональными информационными системами 2. Наличие в образовательной организации пространства для учебных и неучебных занятий, творческих дел	1. Отсутствует необходимое количество оборудованных рабочих мест педагогов, оснащенных необходимым оборудованием 2. Неиспользование возможностей ФГИС «Моя школа» в организации оценочной	1. Использование возможностей ФГИС «Моя школа» в организации оценочной деятельности.	1. Отсутствие своевременного финансирования для оснащения рабочих мест педагогов необходимым оборудованием, а также оборудования для внедрения ЦОС. 2. Отсутствие помещений для работы классов-групп или групп, организованных из обучающихся одной или нескольких параллелей.

	<p>3. Создан и функционирует школьный библиотечный информационный центр</p>	<p>деятельности. 3. Оборудование образовательной организации не соответствует Методическим рекомендациям по вопросам размещения оборудования, поставляемого в целях обеспечения образовательных организаций материально-технической базой для внедрения ЦОС. 4. Отсутствие помещений для работы классов-групп или групп, организованных из обучающихся одной или нескольких параллелей. 5. Дефицит педагогов, способных организовать и направить послеурочную коллективную деятельность детей и подростков.</p>		<p>3. Отсутствие педагогов, способных организовать и направить послеурочную коллективную деятельность детей и подростков.</p>
--	---	--	--	---

4. Основные направления развития организации.

4.1. Возможные действия, направленные на совершенствование деятельности по каждому магистральному направлению и ключевому условию.

4.2. Управленческие решения, направленные на устранение причин возникновения дефицитов.

№ п/п	Магистральное направление, ключевое условие	Название подпроектов	Задачи	Планируемые результаты	Сроки реализации	Перечень мероприятий	Ресурсное обеспечение	Руководитель проектной группы	Целевые индикаторы результативности	Система оценки результатов и контроля реализации
1	Знание	«Знание: качество и объективно»	1. Обеспечение доступности качественного образования и равных возможностей для всех обучающихся. 2. Совершенствование внутренней системы оценки качества образования. 3. Обеспечение непрерывной	1. Создание условий для результативной работы в системе магистральных направлений единого образовательного пространства с целью предоставления равных возможностей для получения качественного	2024-2029	1. Мониторинг реализации в образовательном процессе критериев единого образовательного пространства -единых рабочих программ по учебным	1. Нормативно-правовое обеспечение. 2. Кадровое обеспечение. 3. Информационное обеспечение. 4. Материально-техническое обеспечение. 5. Социальное обеспечение.	Михайлова О.В., Рокина И.А., зам. директора по УВР	1. Обеспечение реализации единых рабочих программ по учебным предметам на всех уровнях образования. 2. Совершенствование системы внутришкольной	

		<p>системы методического сопровождения процесса повышения качества образования.</p> <p>4. Обеспечение эффективной реализации магистральных направлений единого образовательного пространства.</p> <p>5. Развитие сетевой формы реализации образовательных программ.</p> <p>6. Обеспечение качественной реализации ФГОС через совершенствование материально-технических</p>	<p>образования, а также его непрерывного совершенствования.</p> <p>2. Эффективное функционирование внутришкольной системы оценки качества образования.</p> <p>3. Обеспечение высокого уровня реализации требований федеральных государственных образовательных стандартов, подтверждающихся результатами независимой оценки качества</p>	<p>предметам (1-11 классы);</p> <p>-единых рекомендаций по контрольным работам и домашним заданиям.</p> <p>2. Мониторинг расширения спектра использования программ по внеурочной деятельности.</p> <p>3. Анализ образовательных потребностей в применении сетевой формы</p>		<p>оценки качества образования.</p> <p>3. Расширение спектра реализуемых программ внеурочной деятельности.</p> <p>4. Увеличение количества программ с углубленным изучением отдельных предметов.</p> <p>5. Увеличение количества обучающихся, охваченных сетевой реализацией</p>	
--	--	--	--	---	--	--	--

			условий.	образования. 4.Создание правовых и организационных условий, обеспечивающих развитие инклюзивного образования. 5.Консолидация ресурсов различных образовательных организаций с целью обеспечения образовательных потребностей и повышения качества образования.		реализации образовательных программ. 4.Мониторинг реализации программ с углубленным изучением предметов. 5.Мниторинг совершенствования материально-технического оснащения образовательного процесса с учетом требований федеральных государстве			образовател ьных программ. 6.Совершенствование условий для функционирования мотивирующей образовательной среды. 7.Совершенствование условий для развития инклюзивного образования. 8.Совершенствование условий для функционирования мотивирую	
--	--	--	----------	--	--	---	--	--	--	--

						нных стандартов.			щей образовательной среды.	
2	Воспитание	«Я гражданин - России!»	1.Усвоение знаний норм, духовно-нравственных ценностей, традиций, которые выработало российское общество (социально значимых знаний); 2.Формирование и развитие личностных отношений к этим нормам, ценностям, традициям (их освоение, принятие);	1.Вовлечение детей и молодежи в позитивную социальную деятельность. 2.Рост числа патриотически настроенных молодых граждан. 3.Приобщение наибольшего количества обучающихся к здоровому образу жизни. 4.Рост количества школьных общественных объединений, увеличение количества участников проектов.	2024-2029	1.Реализация рабочей программы воспитания с учетом изменений в законодательной базе. 2. Развитие деятельности представителей детских и молодежных общественных движений. 3.Расширение функциональных опций медиасреды	1.Нормативно-правовое обеспечение. 2. Кадровое обеспечение. 3.Информационное обеспечение. 4.Материально-техническое обеспечение. 5.Социальное обеспечение.	Смирнова Е.В., заместитель директора по ВР, Майоров А.А., педагог-организатор ОБЖ, Пермякова Д.А., советник директора по воспитанию	1.Увеличение детей в возрасте от 7 до 18 лет, охваченных дополнительным образованием. 2.Увеличение обучающихся, вовлеченных в деятельность детских и молодежных общественных объединений на базе образовательной среды.	

		<p>3. Приобретение соответствующего этим нормам, ценностям, традициям социокультурного опыта поведения, общения, межличностных и социальных отношений, применения полученных знаний;</p> <p>4. Достижение личностных результатов освоения общеобразовательных программ в соответствии с ФГОС.</p>	<p>5. Удовлетворенность обучающихся и родителей жизнедеятельностью классного коллектива.</p> <p>6. Доступность для всех категорий детей качественного воспитания, способствующего удовлетворению их индивидуальных потребностей, развитию творческих способностей.</p> <p>7. Рост участников и победителей в конкурсах и соревнованиях.</p>	<p>а.</p> <p>4. Изучение и использование государственных символики (флаг, герб, гимн).</p> <p>5. Расширение и обеспечение кадрового потенциала в сфере воспитания.</p> <p>6. Создание общей концепции организации и внутришкольного пространства.</p> <p>7. Организа</p>			<p>ьной организации.</p> <p>3. Увеличение количества школьников посещающих школьный спортивный клуб и секции.</p> <p>4. Увеличение количества школьников, принимающих участие в научно-практических конференциях, исследовательских работах.</p> <p>5. Увеличение</p>	
--	--	---	---	--	--	--	---	--

			<p>8.Обеспечение укрепления патриотических отношений на межведомственной основе с социальными институтами воспитания и социализации несовершеннолетних.</p> <p>9.Повышение общественного престижа семьи, отцовства и материнства, сохранение и возрождение традиционных семейных ценностей, укрепление традиций семейного воспитания.</p> <p>10.Развитие социальной активности и</p>	<p>ция информации методического обеспечения мероприятий по просвещению родителей (законных представителей) в области повышения компетенций в вопросах воспитания детей.</p> <p>8. Создание условий для непрерывного повышения квалификац</p>			<p>количества организованных мероприятий, в том числе экскурсии, походов.</p> <p>6.Увеличение количества родителей, вовлеченных в управление учебно-воспитательным процессом и социально значимую деятельность.</p> <p>7.Увеличение количества родителей, удовлетворенных</p>
--	--	--	--	--	--	--	---

				гражданской ответственности и несовершеннолетних посредством профилактики отклонений в поведении несовершеннолетних, включения их в разнообразные социально востребованные сферы деятельности и актуальные проекты. 11. Модернизация содержания программ дополнительной и внеурочной деятельности.		и педагогических работников в сфере воспитания			качеством и полнотой образования и воспитания своих детей.	
3	Здоровье									
4	Творчество									
5	Профориентация									

6	Учитель. Школьная команда	Через тернии к звездам.	1.Формирование внутренней мотивации педагогов к профессиональному саморазвитию. 2.Развитие внутришкольной системы непрерывного повышения профессионального мастерства педагогов. 3.Повышение квалификации управленческой команды школы. 4.Эффективная реализация механизмов наставничества. 5.Стимулирование участия педагогов в профессиональ	1.Создание условий, обеспечивающих личностный рост педагогов. 2.Повышение уровня профессионального мастерства педагогов. 3.Выстраивание собственного стиля профессиональной деятельности, его развитие и изменение.	2024-2029	1.Проведение мониторинговых мероприятий для определения исходного уровня профессиональной компетентности педагога, педагогических умений. 2.Систематическое проведение занятий программы «Подальми парусами». 3.Организация повышения	1. Нормативно-правовое обеспечение 1. пакет программ, обеспечивающий повышение педагогического мастерства коллектива школы, 2. совершенствование нормативно-правовой базы школы. 2. Кадровое обеспечение - повышение профессионального роста педагогических кадров через совершенствование содержания и форм внутришкольной системы повышения квалификации педагогов. 3. Информационное обеспечение: 1. информиро	Малькова Н.В., зам.директора по УВР	1.Высокий показатель укомплектованности ОО педагогами. 2.Низкий показатель текучести кадров. 3.увеличение количества трудоустроившихся молодых педагогов и продолжающих работу в школе в течение 3 лет. 4.Повышение квалификационного уровня педагогических и	
---	------------------------------	-------------------------	--	---	-----------	---	--	-------------------------------------	--	--

		ных конкурсах и иных мероприятиях по обмену передовым педагогическим опытом.		<p>квалификации педагогов по выявленным дефицитам профессиональной деятельности.</p> <p>3. Работа по развитию сетевых форм организации образовательной деятельности в ОУ.</p> <p>4. Проведение серии семинаров и др. мероприятий по направлениям работы</p>	<p>вание коллектива педагогов, учащихся, их родителей о характере преобразований в школе,</p> <p>2. модульные курсы, методическая литература ИД «Первое сентября».</p> <p>3. курсы повышения квалификации ГБУ ДПО РМЭ «Марийский институт образования».</p> <p>4. Материально-техническое обеспечение - ежегодное введение в действие системы</p>	<p>руководящих кадров.</p> <p>5. Увеличение числа педагогов, вовлеченных в экспериментальную, исследовательскую и диагностическую работу.</p> <p>6. Увеличение числа педагогов, принимающих участие в конкурсах профессионального мастерства.</p>	
--	--	--	--	---	---	---	--

						Программы	целевых мероприятий по оснащению школы учебно-наглядными пособиями, лабораторным оборудованием. 5. Социальное обеспечение: 1. обеспечение материальной поддержки педагогов школы, 2. социальные партнеры.			
7	Школьный климат									
8	Образовательная среда	«Все в твоих руках»	1. Усовершенствовать материально-технические условия, необходимые для внедрения современных информационных технологий. 2. Повысить компетентность	1. Улучшение условий обучения, создания комфортного и функционального цифрового образовательного пространства. 2. Обеспечение доступа к	2024-2029	1. Обучение педагогов на платформе ФГИС «Моя школа» 2. Обучение учителей и родителей по использованию возможностей	1. Нормативно-правовое обеспечение. 2. Кадровое обеспечение. 3. Информационное обеспечение. 4. Материально-техническое обеспечение. 5. Социальное обеспечение.	Чугунова Л.Ф., директор школы	1. Использование ФГИС «Моя школа». 2. Информационно-коммуникационная образовательная	

		<p>педагогических кадров в области ИКТ.</p> <p>3. Развивать цифровую образовательную среду.</p> <p>4. Реализовать образовательную программу внеурочной деятельности «БАС».</p> <p>5. Усовершенствовать работу школьного библиотечного информационного центра.</p>	<p>современным технологиям и оборудованию ЦОС.</p>	<p>платформы Сферум организации образовательной деятельности.</p> <p>3. Информационная наполняемость официального сайта школы.</p> <p>4. Обучение управленческой команды и педагогического коллектива по программам повышения квалификации по инструментам ЦОС, размещенным в Федерально</p>		<p>платформа Сферум.</p> <p>3. Оснащение школы IT-оборудованием.</p> <p>4. Внедрение проекта «Школьный медиацентр».</p> <p>5. Усовершенствование школьного библиотечного информационного центра.</p>	
--	--	---	--	--	--	--	--

					м реестре дополнитель ных профессиона льных программ педагогичес кого образования. 5.Оснащени е школы IT- оборудовани ем.				
--	--	--	--	--	---	--	--	--	--

