

Государственное бюджетное учреждение Республики Марий Эл
«Центр информационных технологий и оценки качества образования»

РЕЗУЛЬТАТЫ ЕГЭ - 2022
в разрезе муниципальных образований Республики Марий Эл
(сборник информационно-аналитических материалов)

г. Йошкар-Ола, 2022

Введение

Целью подготовки информационно-статистических материалов является представление основных результатов единого государственного экзамена (далее - ЕГЭ) на территории Республики Марий Эл в 2022 году в разрезе муниципальных образований.

Региональную статистику по ЕГЭ определили результаты экзаменов выпускников текущего года образовательных организаций в Республике Марий Эл, реализующих образовательные программы среднего общего образования.

При подготовке отчета для проведения расчетов использовалась генеральная совокупность данных индивидуальных результатов вышеуказанных участников ЕГЭ. За единицу массива приняты индивидуальные результаты выпускников, выраженные в тестовых баллах по 100-балльной шкале.

Для определения уровней выполнения экзаменационных работ ЕГЭ использован анализ тестовых баллов, полученных выпускниками за выполнение вариантов контрольных измерительных материалов (далее - КИМ) по русскому языку и математике профильного уровня.

Материалы приведены в виде диаграмм и таблиц.

Диаграмма 1. Выбор предметов выпускниками общеобразовательных организаций муниципального образования.

Диаграмма 2. Доля и средний балл выпускников, изучавших и не изучавших на углубленном/ профильном уровне предмет

Диаграмма 3. Средние баллы ЕГЭ по муниципалитету и республике в 2021 и 2022 годах.

Диаграмма 4. Результаты ЕГЭ по русскому языку выпускников общеобразовательных организаций муниципального образования.

Диаграмма 5. Результаты ЕГЭ по математике профильного уровня выпускников общеобразовательных организаций муниципального образования.

Диаграмма 6. Решаемость заданий Части 1 КИМ по русскому языку выпускниками муниципального образования.

Диаграмма 7. Решаемость заданий Части 1 КИМ по русскому языку разными группами выпускников муниципального образования.

Диаграмма 8. Решаемость заданий Части 2 (задание 27 - сочинение-рассуждение) КИМ по русскому языку выпускниками муниципального образования.

Диаграмма 9. Решаемость заданий Части 2 (задание 27 - сочинение-рассуждение) КИМ по русскому языку разными группами выпускников муниципального образования.

Диаграмма 10. Решаемость заданий КИМ по математике профильного уровня выпускниками муниципального образования.

Диаграмма 11. Решаемость заданий с кратким ответом КИМ по математике профильного уровня разными группами выпускников муниципального образования.

Диаграмма 12. Решаемость заданий с развернутым ответом КИМ по математике профильного уровня разными группами выпускников муниципального образования.

Таблица 1. Средние баллы выпускников, изучавших и не изучавших на углубленном/ профильном уровне предмет

Таблица 2. Количество результатов 90 и более баллов.

Таблица 3. Количество выпускников, не преодолевших минимальный порог

по обязательным предметам.

Таблица 4. Распределение тестовых баллов по уровням выполнения тестов
ЕГЭ-2022.

Медведевский муниципальный район

1. Статистические данные

Всего по республике к государственной итоговой аттестации (далее – ГИА) было допущено 2634 обучающихся, не допущено 5 человек. ГИА в форме ГВЭ проходили 32 человека, в форме ЕГЭ – 2600 выпускников (2 выпускника отказались от сдачи экзаменов).

В Медведевском районе все выпускники текущего года допущены к ГИА. Количество выпускников текущего года – 193, из них в ЕГЭ по русскому языку участвовало 182 человека, что составляет 94,3%. В ЕГЭ по математике профильного уровня приняли участие 98 (51,3%).

Диаграмма 1 показывает активность выбора предмета выпускниками общеобразовательных организаций.

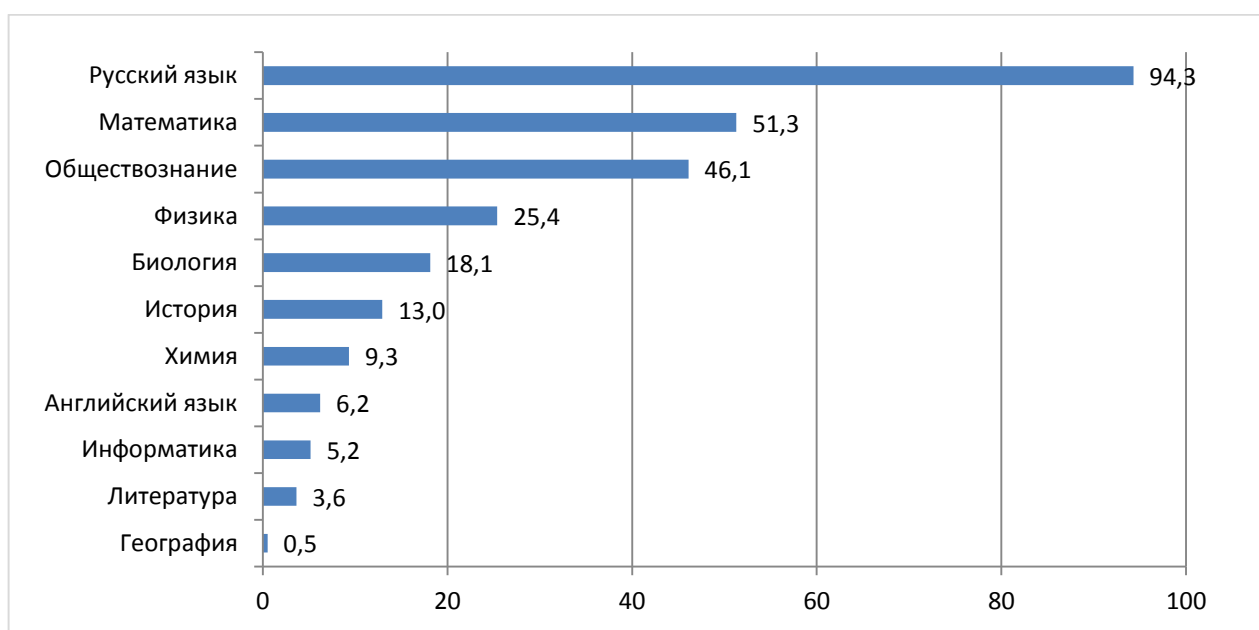


Диаграмма 1. Выбор предметов выпускниками общеобразовательных организаций Медведевского муниципального района, в %

По диаграмме 1 видно, что наиболее популярными предметами после русского языка и математики профильного уровня являются обществознание (46,1%) и физика (25,4%).

С учетом продолжающейся дифференциации реализуемых программ на уровне среднего общего образования и повышением доли обучающихся в профилях при формировании РИС ГИА-11 на 2022 год ГБУ Республики Марий Эл «ЦИТОКО» уделило особое внимание заполнению профильных предметов у участников ГИА и сверило полученные сведения с данными статотчетности №ОО-1 об углубленном/профильном обучении выпускников. На основании отмеченных профильных предметов в РИС ГИА-11 у выпускников текущего года проведен анализ соответствия изучения предмета на углубленном/профильном уровне и выбора этого предмета для сдачи ЕГЭ. Также в таблице 1 приведены средние баллы выпускников, изучавших и не изучавших на углубленном/профильном уровне предмет.

Таблица 1

Средние баллы выпускников, изучавших и не изучавших на углубленном/ профильном уровне предмет

182	Изучали на проф. уровне	Сдавали	Доля выпускников, изучавших на профильном уровне, и сдававших предмет, %	Средний балл	НЕ изучали на проф. уровне	Сдавали	Доля выпускников, не изучавших на профильном уровне, и сдававших предмет, %	Средний балл
Русский язык	14	14	100,0	73,6	168	168	100,0	66,9
Математика профильная	72	62	86,1	58,8	110	36	32,7	50,1
Физика	59	40	67,8	50,9	123	9	7,3	41,2
ИКТ	28	3	10,7	42,7	154	7	4,5	49,4
Химия	2	0	0,0	-	180	18	10,0	49,3
Биология	12	5	41,7	35,8	170	30	17,6	44,9
История	0	0	-	-	182	25	13,7	50,6
География	11	0	0,0	-	171	1	0,6	61,0
Английский язык	20	7	35,0	76,0	162	5	3,1	82,6
Обществознание	45	37	82,2	64,8	137	52	38,0	52,4
Литература	0	0	-	-	182	7	3,8	52,3

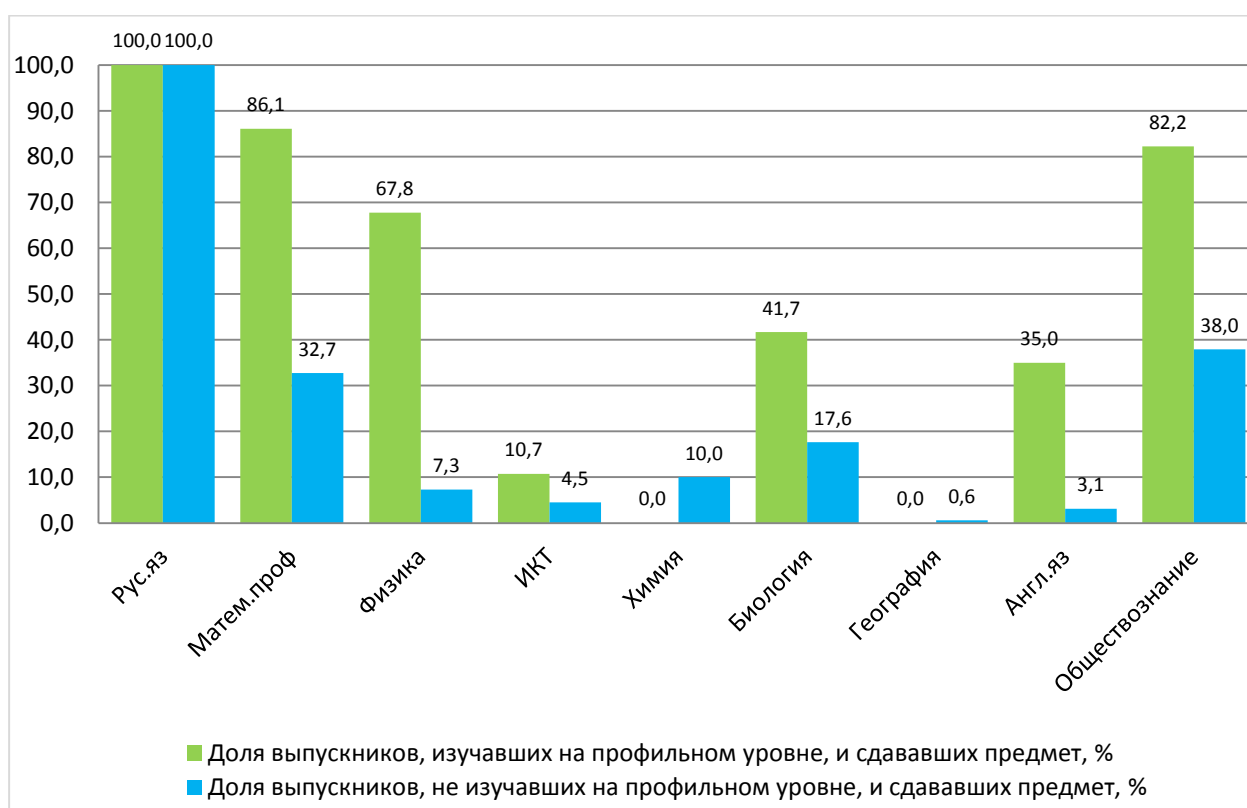


Диаграмма 2. Доля и средний балл выпускников, изучавших и не изучавших на углубленном/ профильном уровне предмет

Из таблицы 1 и диаграммы 2 видно, что не все выпускники выбирают для сдачи ЕГЭ предметы, изучающие на углубленном / профильном уровне. Средний балл у

выпускников, не изучавших информатику и ИКТ, биологию и английский язык углубленно, выше, чем у выпускников, изучавших предметы на профильном уровне.

В таблице 2 представлено количество результатов 90 и более баллов по предметам в разрезе ОО Медведевского муниципального района.

Таблица 2

Количество результатов 90 и более баллов

Название ОО	Русский язык	Математика	История	Английский язык	Обществознание	Общее количество результатов	Количество выпускников
Азановская СОШ			1		1	2	2
Медведевская гимназия	4			1	2	7	6
Медведевская СОШ №2	1	1		1	2	5	4
Медведевская СОШ №3	1					1	1
Новоарбанская СОШ	2					2	2
Руэмская СОШ				1		1	1
Итого	8	1	1	3	5	18	16

Всего по Медведевскому району результаты 16 участников попали в данную таблицу. В двух образовательных организациях (Медведевская гимназия, Медведевская СОШ №2) один выпускник набрал по двум предметам 90 и более баллов.

В таблице 3 показано количество выпускников, не выполнивших минимальные требования по русскому языку и математике для получения аттестата.

Таблица 3

Количество выпускников, не преодолевших минимальный порог по обязательным предметам

Название ОО	2 двойки	1 двойка по математике	1 двойка по русскому языку
Медведевская СОШ №2	-	1	-
Руэмская СОШ	-	1	-
Юбилейная СОШ	-	1	-
СОШ п. Силикатный	-	1	-

Аттестат о среднем общем образовании в Медведевском районе не получили 4 выпускника текущего года, которые имеют возможность пересдать неудовлетворительный результат в дополнительный сентябрьский период.

Диаграмма 3 показывает разницу в достижении результатов 2021 и 2022 годов в сравнении муниципального образования и республики.

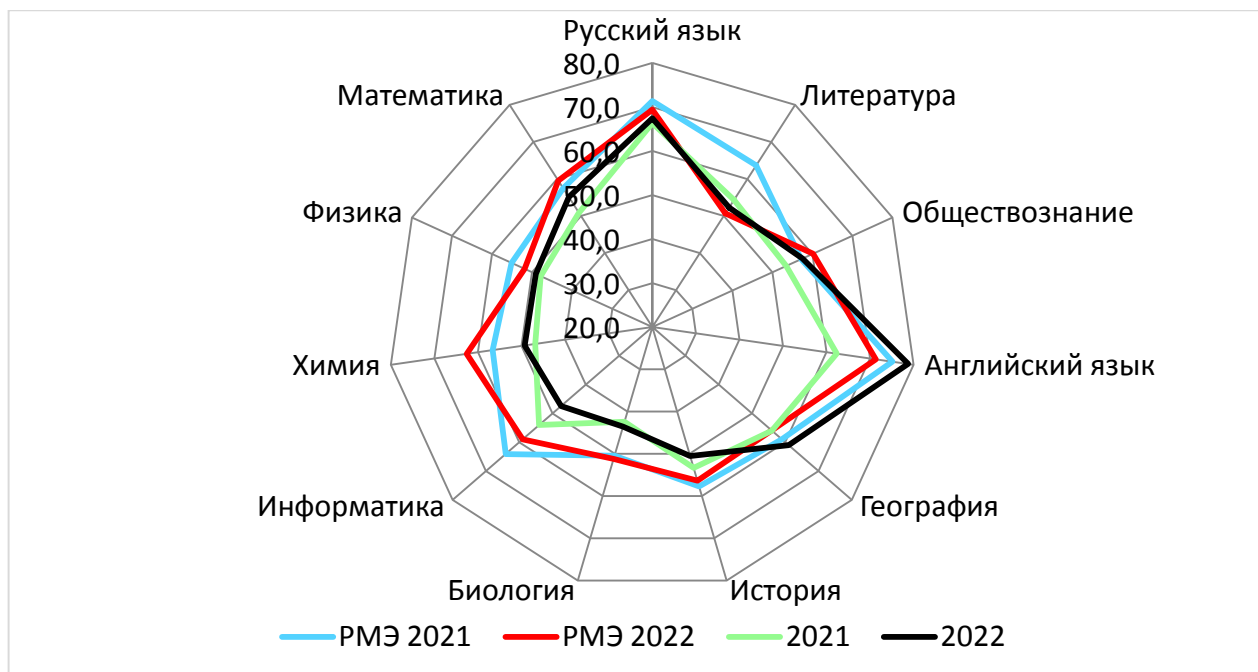


Диаграмма 3. Средние баллы по ЕГЭ по Медведевскому муниципальному району и республике в 2021 и 2022 годах

На «лепестковой» диаграмме видим, что в целом многоугольник районных средних баллов 2022 года (черного цвета) находится внутри многоугольника республиканских средних баллов (красного цвета), за исключением вершин география, английский язык и литература. В сравнении с 2021 годом средний балл практически по всем предметам повысился. Понижение только по истории (с 53,3 до 50,6), информатике (с 54 до 47,4) и литературе (с 54,4 до 52,3).

Для определения уровней выполнения экзаменационных работ ЕГЭ использован метод «перцентилей». Перцентиль – это сотая доля объема измеренной совокупности (количество ВТГ, сдававших предмет), выраженная в процентах, которой соответствует определенное значение признака (тестовый балл). По каждому предмету введено 6 уровней выполнения тестов ЕГЭ – 2022 года: ниже минимального, низкий, удовлетворительный, средний, хороший и отличный.

Низкий уровень выполнения тестов ЕГЭ-2022 года характеризует результаты выпускников, которые получили балл от минимального, установленного Рособрнадзором, до балла, соответствующего 25-му перцентилю. То есть, выше этого уровня находятся не более 75% экзаменуемых.

Верхней границей удовлетворительного уровня выполнения тестов ЕГЭ-2022 года является балл, соответствующий 50-му перцентилю, т.е. балл, выше которого получили не более 50% экзаменуемых.

Верхней границей среднего уровня выполнения тестов ЕГЭ-2022 года является балл, соответствующий 75-му перцентилю, т.е. балл, выше которого находятся результаты не более 25% наиболее подготовленных экзаменуемых.

Верхней границей хорошего уровня выполнения тестов ЕГЭ-2022 года, является балл, соответствующий 90-му перцентилю.

Отличный уровень выполнения тестов характеризует результаты оставшихся в выборке выпускников. Их количество составляет не более 10% и это наиболее подготовленные ученики.

В 2022 году границы уровней определились следующим образом (таблица 4).

Таблица 4.

Распределение тестовых баллов по уровням выполнения тестов ЕГЭ-2022

Предмет	Ниже минимума	Низкий	Удовлетворительный	Средний	Хороший	Отличный
Русский язык	0 - 35	36 - 60	61 - 70	71 - 80	81 - 87	88 - 100
Математика профильного уровня	0 - 26	27 - 46	47 - 66	67 - 70	71 - 78	79 - 100

На следующих диаграммах 4, 5 представлены средние баллы общеобразовательных школ Медведевского муниципального района на фоне выделенных уровней выполнения тестов (низкий, удовлетворительной, средний, хороший и отличный). В названии школ в скобках указано количество участников по предмету.

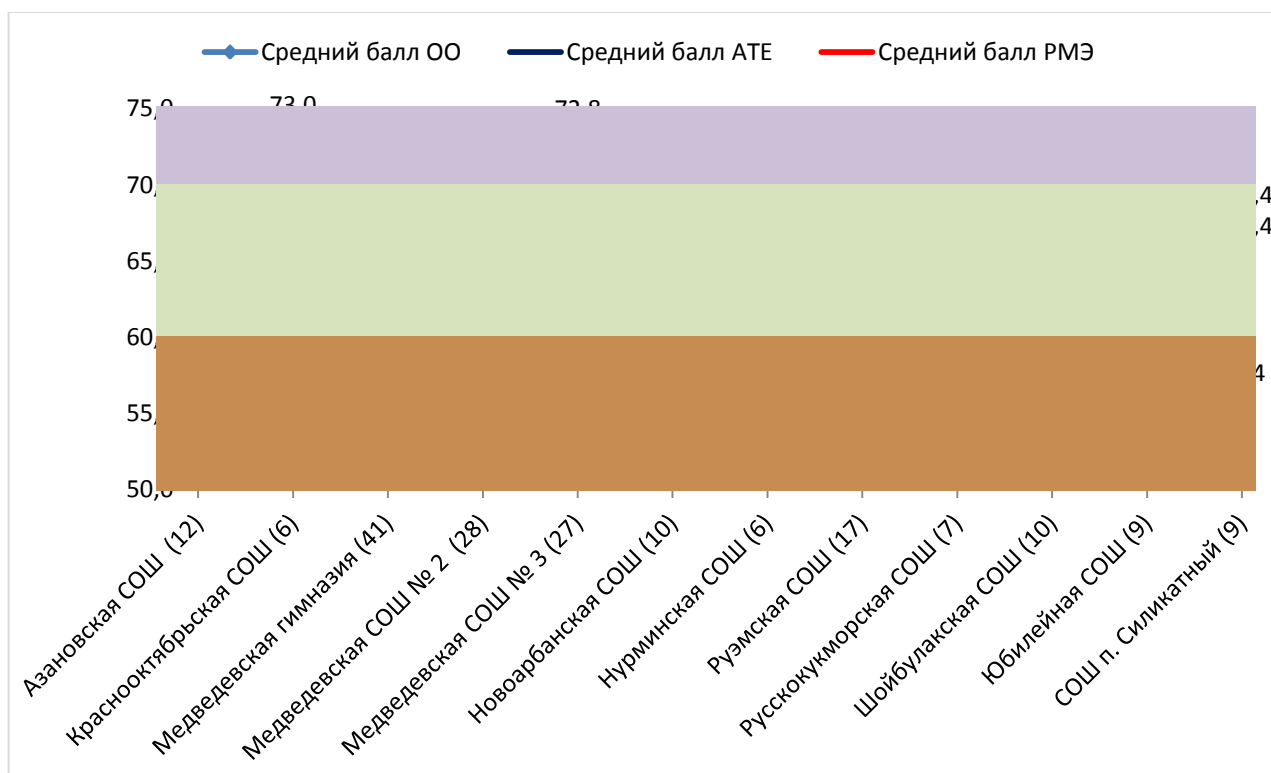


Диаграмма 4. Результаты ЕГЭ по русскому языку выпускников общеобразовательных организаций Медведевского муниципального района

(Коричневым цветом выделена область с низким уровнем выполнения теста, зеленым – с удовлетворительным, фиолетовым – со средним)

Несмотря на то, что в 2022 году средний балл в Медведевском районе по русскому языку увеличился на 1,1 балл, только три образовательные организации превысили среднереспубликанский показатель (69,4).

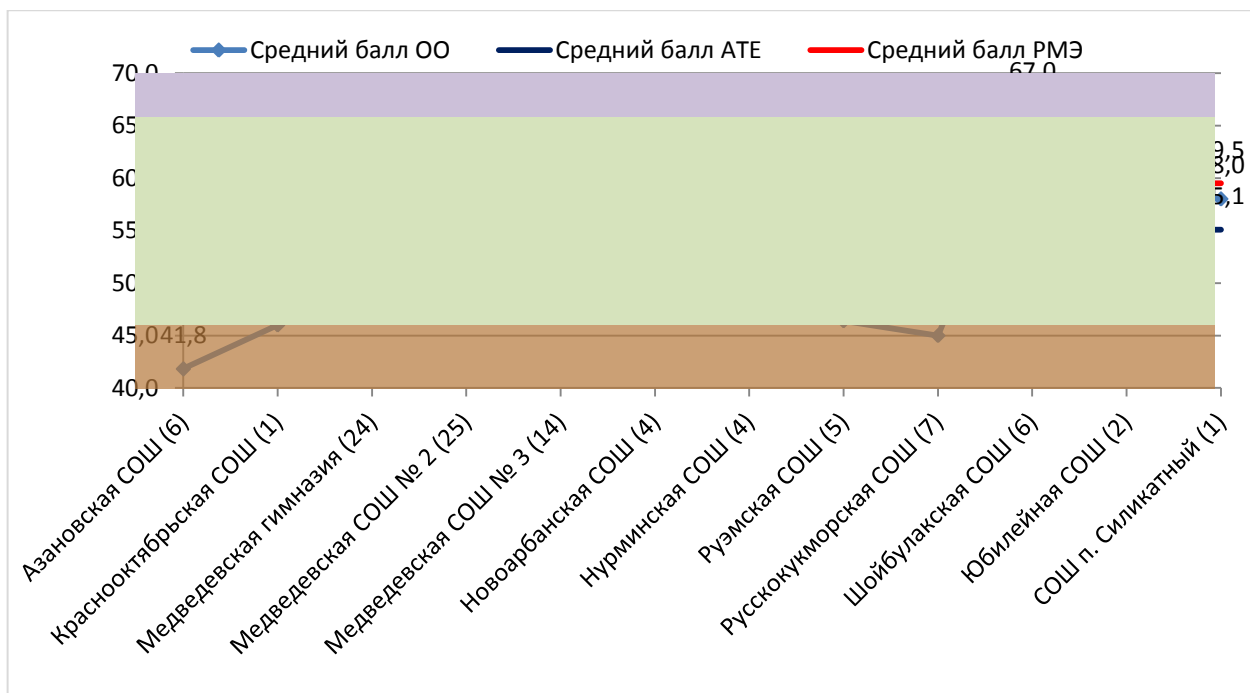


Диаграмма 5. Результаты ЕГЭ по математике профильного уровня выпускников общеобразовательных организаций Медведевского муниципального района (Коричневым цветом выделена область с низким уровнем выполнения теста, зеленым – с удовлетворительным, фиолетовым – со средним)

Средний балл по математике профильного уровня повысился на 4,3 балла, но остается ниже среднереспубликанского (59,5). В Медведевском районе только две школы превысили средний балл по республике.

2. Качество выполнения заданий

2.1. Решаемость заданий по русскому языку¹

Диаграмма 6 демонстрируют решаемость заданий базового и повышенного уровня по русскому языку выпускниками Медведевского муниципального района.

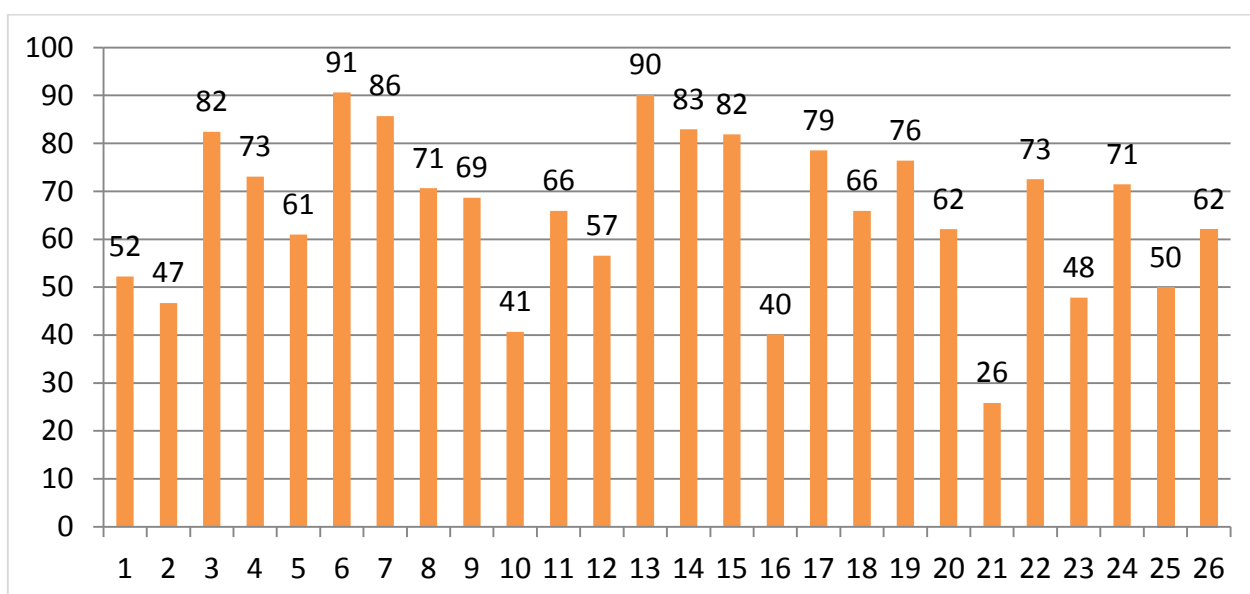


Диаграмма 6. Решаемость заданий Части 1 КИМ по русскому языку выпускниками школ Медведевского муниципального района, в %

¹ При расчетах решаемости использованы результаты всех участников ЕГЭ, включая ВПЛ

Цветная горизонтальная полоса на рисунке показывает планируемый разработчиками КИМ диапазон решаемости.

По **русскому языку** предполагается следующая решаемость заданий: базовый уровень – 60-90%.

Из диаграммы 6 видно, что выпускники Медведевского района не достигли планируемого диапазона решаемости, выполняя задания 1, 2, 10, 12, 16, 21, 23, 25. Из них выделим задания решаемостью менее 50%. Выпускники слабее справились с заданиями, проверяющие следующие элементы содержания: использование средств связи предложений в тексте; отбор языковых средств в тексте в зависимости от темы, цели, адресата и ситуации общения (задание 2); правописание приставок (задание 10); расстановка знаков препинания в простом осложнённом предложении (с однородными членами), пунктуация в сложносочинённом предложении и простом предложении с однородными членами (задание 16); пунктуационный анализ (задание 21); определение функционально-смысловых типов речи (задание 23).

Диаграмма 7 показывает качество выполнения заданий с кратким ответом по русскому языку выпускниками Медведевского муниципального района, разделёнными на группы: получившие баллы от минимального до 60 баллов, от 61 до 80 баллов, от 81 до 100 баллов.

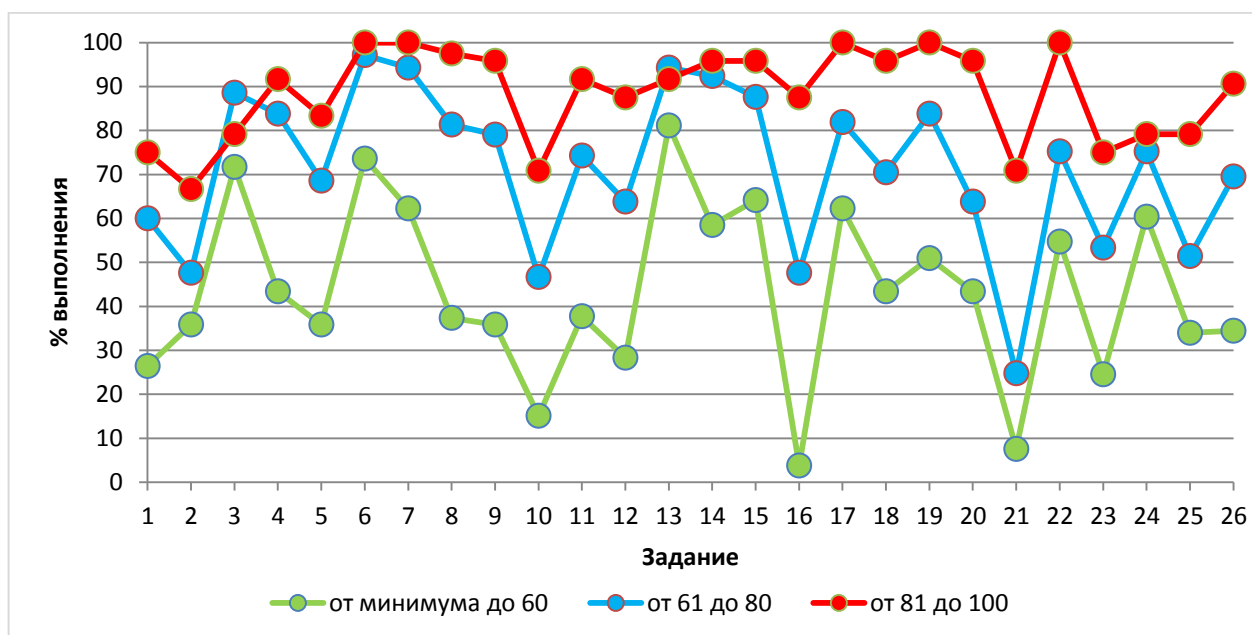


Диаграмма 7. Решаемость заданий Части 1 КИМ по русскому языку разными группами выпускников школ Медведевского муниципального района, в %

На диаграмме 7 видно, что выпускники, с разным уровнем подготовки, недостаточно справляются с одними и теми же заданиями: использование средств связи предложений в тексте; отбор языковых средств в тексте в зависимости от темы, цели, адресата и ситуации общения (задание 2); соблюдение лексических норм - употребление слова в соответствии с точным лексическим значением и требованием лексической сочетаемости (задание 5); правописание приставок (задание 10); правописание личных окончаний глаголов и суффиксов причастий (задание 12); расстановка знаков препинания в простом осложнённом предложении (с однородными членами), пунктуация в сложносочинённом предложении и простом предложении с однородными членами (задание 16); пунктуационный анализ (задание

21); определение функционально-смысловых типов речи (задание 23).

Диаграмма 8 демонстрирует решаемость заданий повышенного уровня по русскому языку выпускниками Медведевского муниципального района.

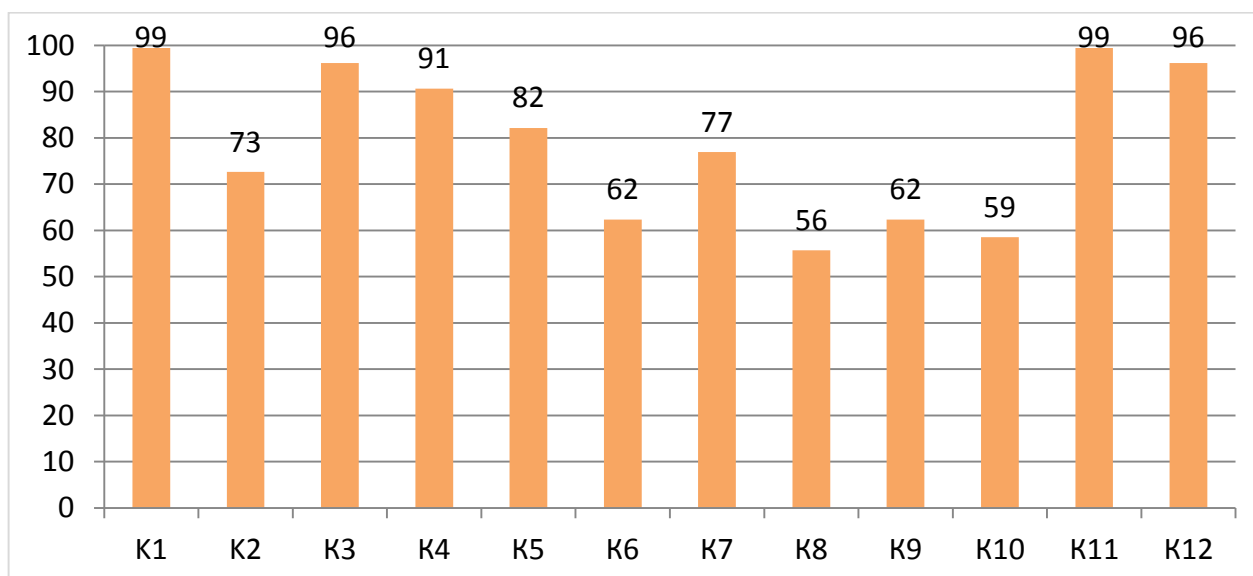


Диаграмма 8. Решаемость заданий Части 2 (задание 27 - сочинение-рассуждение) КИМ по русскому языку выпускниками школ Медведевского муниципального района, в %

Цветная горизонтальная полоса на рисунке показывает планируемый разработчиками КИМ диапазон решаемости.

Диаграмма 8 показывает, что выпускниками Медведевского муниципального района в выполнении задания 27 не достигнут планируемый уровень решаемости по критериям оценивания соблюдение норм: пунктуационных (K8) и речевых (K10).

Диаграмма 9 показывает качество выполнения заданий с развернутым ответом (задание 27 - сочинение-рассуждение) по русскому языку выпускниками Медведевского района, разделенными на группы: получившие баллы от минимального до 60 баллов, от 61 до 80 баллов, от 81 до 100 баллов.

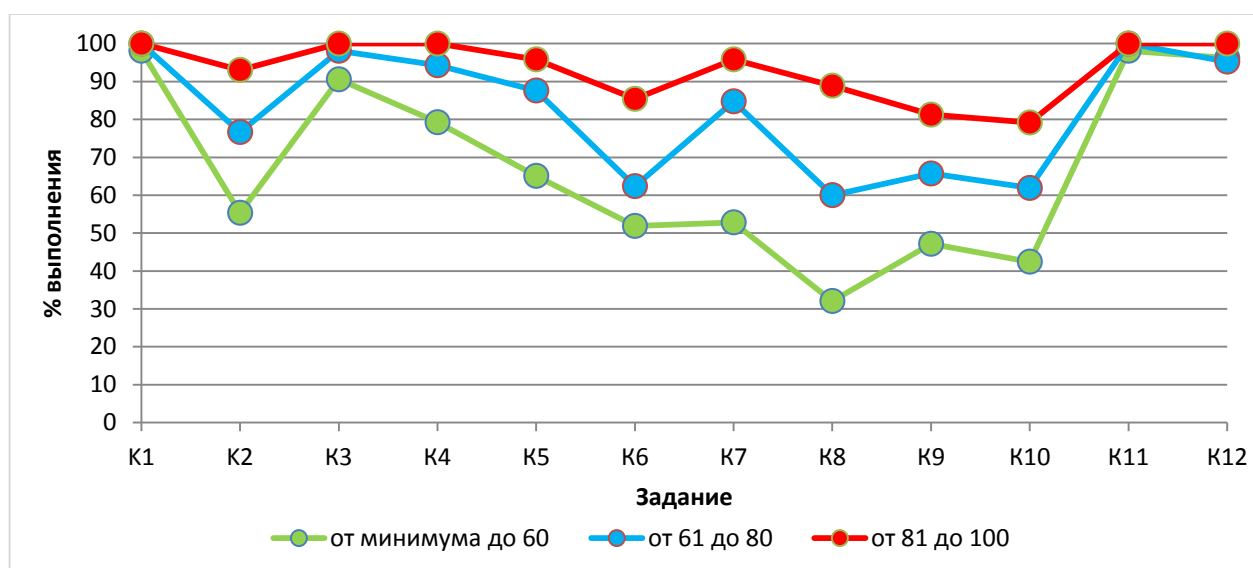


Диаграмма 9. Решаемость заданий Части 2 (задание 27 - сочинение-рассуждение) КИМ по русскому языку разными группами выпускников школ Медведевского муниципального района, в %

На диаграмме 9 видно, что выпускники с разным уровнем подготовки, набирают меньше баллов по одним и тем же критериям: комментарий к сформулированной проблеме исходного текста (K2), точность и выразительность речи (K6), соблюдение пунктуационных норм (K8), соблюдение речевых норм (K10).

2.2. Решаемость заданий по математике профильного уровня²

Диаграмма 10 демонстрирует решаемость заданий базового, повышенного и высокого уровня по математике профильной выпускниками школ Медведевского муниципального района.

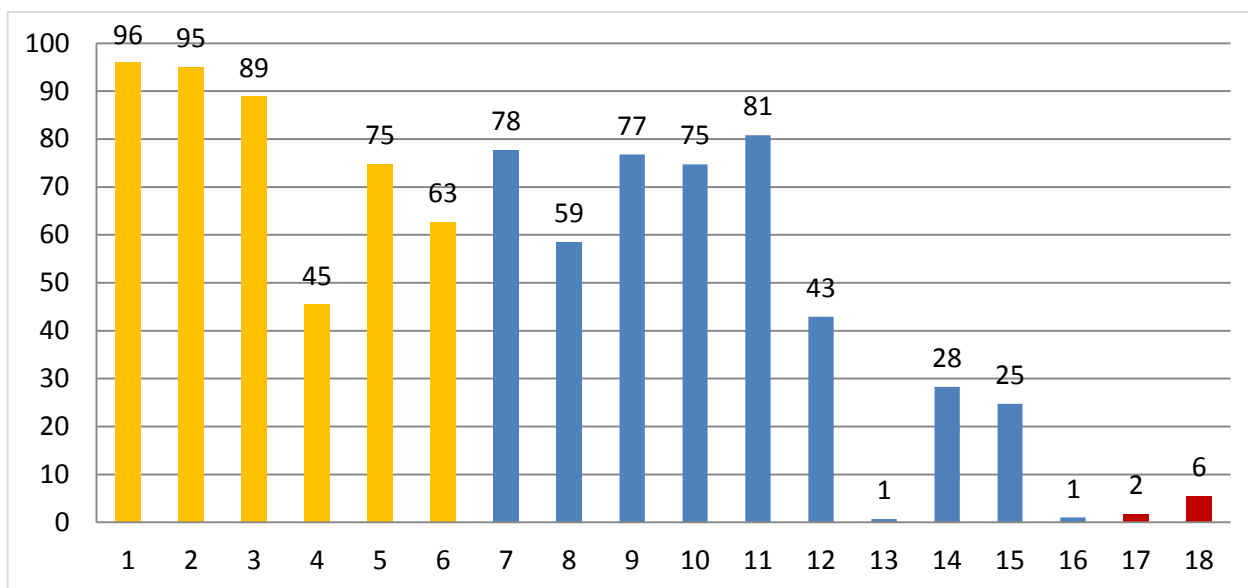


Диаграмма 10. Решаемость заданий КИМ по математике профильного уровня выпускниками школ Медведевского муниципального района, в %

Цветная горизонтальная полоса на рисунке показывает планируемый диапазон решаемости.

По математике профильного уровня разработчиками КИМ предполагается следующая решаемость заданий:

- базовый уровень – 50-90%;
- повышенный уровень – 10-50%;
- высокий уровень – менее 10%.

Из диаграммы 10 видно, что выпускники Медведевского муниципального района не достигли планируемого диапазона решаемости, выполняя задания базового уровня - задание 4 (вычисление и преобразование) и задания повышенного уровня - 13 и 16 (действия с геометрическими фигурами, координатами и векторами).

Диаграмма 11 показывает качество выполнения заданий с кратким ответом по математике профильного уровня выпускниками Волжского муниципального района, разделенными на группы: получившие баллы ниже минимума, от минимального до 60 баллов, от 61 до 80 баллов, от 81 до 100 баллов.

² При расчетах решаемости использованы результаты всех участников ЕГЭ, включая ВПЛ

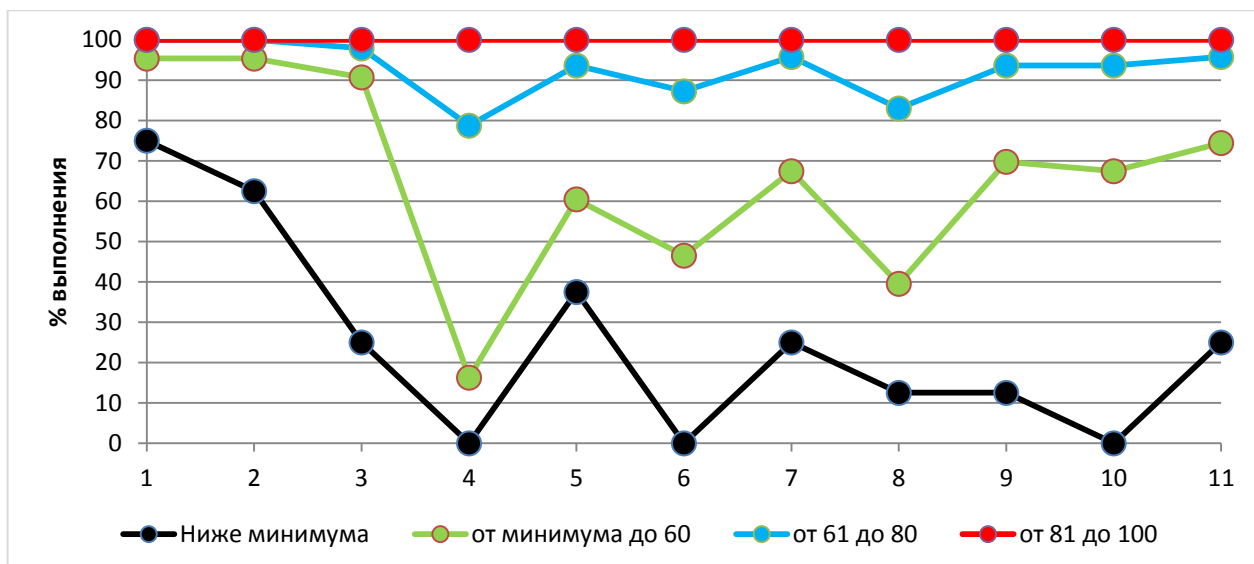


Диаграмма 11. Решаемость заданий с кратким ответом КИМ по математике профильного уровня разными группами выпускников школ Медведевского муниципального района, в %

На диаграмме 11 видно, что выпускники, находящиеся в группах от минимального балла до 80, в основном справляются с заданиями с кратким ответом. Однако, в данных группах отмечается более низкий уровень выполнения задания 4 (вычисление и преобразование), заданий 6 (действия с функциями) и задание 8 (построение и исследование простейших математических моделей). Для всех участников, не преодолевших минимальный порог, сложно выполнимы были задания 4 (вычисление и преобразование), задания 6 (действия с функциями) и задания 10 (использование приобретённых знаний и умений в практической деятельности и повседневной жизни). К группе участников, набравших от 81 до 100 баллов, относится один участник, который справляется со всеми заданиями с кратким ответом.

Диаграмма 12 показывает качество выполнения заданий с развернутым ответом по математике профильной выпускниками разного уровня подготовки: от минимального порога до 60 баллов, от 61 до 80 баллов, от 81 до 100 баллов.

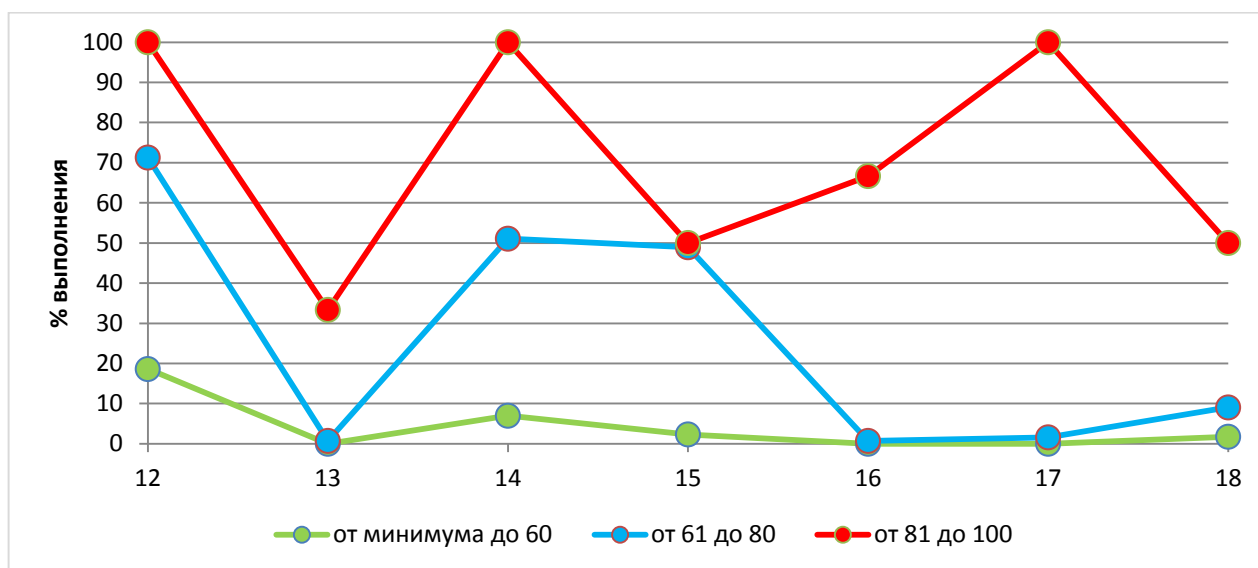


Диаграмма 12. Решаемость заданий с развернутым ответом КИМ по математике профильного уровня разными группами выпускников школ Медведевского муниципального района, в %

На диаграмме 12 видно, что участники, не преодолевшие минимальный порог, не преступают к выполнению заданий с развернутым ответом или получили 0 баллов за выполнения этих заданий. Выпускники, с разным уровнем подготовки, недостаточно справляются с одними и теми же заданиями: выполнение действия с геометрическими фигурами, координатами и векторами (задание 13 и 16), решения уравнения и неравенства (задание 17).

3. Рекомендации для принятия управленческих решений по повышению качества результатов ЕГЭ.

1) Формирование региональной информационной системы (РИС ГИА-11) с учетом вида /направленности реализации образовательных программ в ОО (углубленное /профильное обучение) в соответствии со статистической отчетной формой ОО-1.

2) Разработка дополнительных методов, приемов по формированию навыков обучающихся по русскому языку:

- информационной обработки письменных текстов различных стилей и жанров;
- определение средств связи предложений в тексте; отбора языковых средств в тексте в зависимости от темы, цели, адресата и ситуации общения;
- правописание приставок;
- правописание личных окончаний глаголов и суффиксов причастий;
- применения правил расстановки знаков препинания в простом осложнённом предложении (с однородными членами), применение правил пунктуации в сложносочинённом предложении и простом предложении с однородными членами;
- пунктуационный анализ;
- определение функционально-смысловых типов речи;
- определение средств связи предложений в тексте.

3) Разработка дополнительных методов, приемов по формированию навыков обучающихся по математике:

- выполнение вычислений и преобразований;
- выполнение действий с геометрическими фигурами, координатами и векторами.

4) Организация мастер-классов на базе образовательных организаций, выпускники которых достигают высоких результатов при сдаче ЕГЭ.

5) Разработка комплекса мер по выведению в эффективный режим работы школ, попадающих по результатам ЕГЭ в зоны низкого уровня и переводу школ попадающих в зоны с удовлетворительным уровнем в зоны с хорошим.