

муниципальное дошкольное образовательное бюджетное учреждение
«Силикатный детский сад «Малыш»
(МДОБУ «Силикатный детский сад «Малыш»)

СОГЛАСОВАНО
Педагогическим советом
МДОБУ «Силикатный детский сад «Малыш»
(протокол от 29 марта 2021г. № 3)

УТВЕРЖДАЮ
Заведующий

С.В. Трегубова

29 марта 2021г.

**Отчет о результатах самообследования
муниципального дошкольного образовательного бюджетного учреждения
«Силикатный детский сад «Малыш» за 2020 год**

Аналитическая часть

I. Общие сведения об образовательной организации

Наименование образовательной организации	Муниципальное дошкольное образовательное бюджетное учреждение «Силикатный детский сад «Малыш» (МДОБУ «Силикатный детский сад «Малыш»)
Руководитель	Светлана Викторовна Трегубова
Адрес организации	424910, Респ. Марий Эл, Медведевский район, п. Силикатный, ул. Советская, д. 1
Телефон, факс	(8362) 53-67-57
Адрес электронной почты	stregubova@bk.ru
Учредитель	муниципальное образование «Медведевский муниципальный район», функции и полномочия Учредителя осуществляет администрация муниципального образования «Медведевский муниципальный район» в лице Отдела образования и по делам молодежи администрации муниципального образования «Медведевский муниципальный район» в пределах установленных полномочий.
Дата создания	1962 год
Лицензия	№ 358, от 09.02.2017 г

Муниципальное дошкольное образовательное бюджетное учреждение «Силикатный детский сад «Малыш» (далее – Детский сад) расположено в жилом районе поселка вдали от производящих предприятий и торговых мест. Здание Детского сада построено по типовому проекту. Проектная наполняемость на 100 мест.

Цель деятельности Детского сада – осуществление образовательной деятельности по реализации образовательных программ дошкольного образования.

Предметом деятельности Детского сада является формирование общей культуры, развитие физических, интеллектуальных, нравственных, эстетических и личностных качеств, формирование предпосылок учебной деятельности, сохранение и укрепление здоровья воспитанников.

Режим работы Детского сада

Рабочая неделя – пятидневная, с понедельника по пятницу. Длительность пребывания детей в группах – 10,5 часов. Режим работы групп – с 7:00 до 17:30.

II. Система управления организацией

Управление Детским садом осуществляется в соответствии с действующим законодательством и уставом Детского сада. Управление Детским садом строится на принципах единоначалия и коллегиальности. Коллегиальными органами управления являются: педагогический совет, общее собрание работников. Единоличным исполнительным органом является руководитель – заведующий.

Органы управления, действующие в Детском саду

Наименование органа	Функции
Заведующий	Контролирует работу, утверждает штатное расписание, отчетные документы

	организации, осуществляет общее руководство Детским садом
Педагогический совет	Осуществляет текущее руководство образовательной деятельностью Детского сада, в том числе рассматривает вопросы: – развития образовательных услуг; – регламентации образовательных отношений; – разработки образовательных программ; – выбора учебников, учебных пособий, средств обучения и воспитания; – материально-технического обеспечения образовательного процесса; – аттестации, повышении квалификации педагогических работников; – координации деятельности методических объединений
Общее собрание работников	Реализует право работников участвовать в управлении образовательной организацией, в том числе: – участвовать в разработке и принятии коллективного договора, Правил трудового распорядка, изменений и дополнений к ним; – принимать локальные акты, которые регламентируют деятельность образовательной организации и связаны с правами и обязанностями работников; – разрешать конфликтные ситуации между работниками и администрацией образовательной организации; – вносить предложения по корректировке плана мероприятий организации, совершенствованию ее работы и развитию материальной базы

Структура и система управления соответствуют специфике деятельности Детского сада.

III. Оценка образовательной деятельности

Образовательная деятельность в Детском саду организована в соответствии с Федеральным законом от 29.12.2012 № 273-ФЗ «Об образовании в Российской Федерации», ФГОС дошкольного образования, СанПиН 2.4.1.3049-13 «Санитарно-эпидемиологические требования к устройству, содержанию и организации режима работы дошкольных образовательных организаций».

Образовательная деятельность ведется на основании утвержденной основной образовательной программы дошкольного образования, которая составлена в соответствии с ФГОС дошкольного образования, с учетом примерной образовательной программы дошкольного образования, санитарно-эпидемиологическими правилами и нормативами, с учетом недельной нагрузки.

Детский сад посещают 87 воспитанников в возрасте от 1,5 до 7 лет. В Детском саду сформировано 5 групп общеразвивающей направленности. Из них:

- II группа раннего возраста – 13 детей;
- I младшая группа – 20 детей;
- I средняя группа – 14 детей;
- I старшая группа – 20 детей;
- I подготовительная к школе группа – 20 детей.

Уровень развития детей анализируется по итогам педагогической диагностики. Формы проведения диагностики:

- диагностические занятия (по каждому разделу программы);
- наблюдения, итоговые занятия.

Разработаны диагностические карты освоения основной образовательной программы дошкольного образования Детского сада (ООП Детского сада) в каждой возрастной группе. Карты включают анализ уровня развития целевых ориентиров детского развития и качества освоения образовательных областей. Так, результаты качества освоения ООП Детского сада на конец 2020 года выглядят следующим образом:

Уровень развития целевых ориентиров детского развития	Выше нормы		Норма		Ниже нормы		Итого	
	Кол-во	%	Кол-во	%	Кол-во	%	Кол-во	% воспитанников в пределе нормы
	19	22	65	75	3	3,4	87	96,5
Качество освоения образовательных областей	21	24	64	73,5	2	2,3	87	97,7

В июне 2020 года педагоги Детского сада проводили обследование воспитанников подготовительной группы на предмет оценки сформированности предпосылок к учебной деятельности в количестве 20 человек.

Результаты педагогического анализа показывают преобладание детей с высоким и средним уровнями развития при прогрессирующей динамике на конец учебного года, что говорит о результативности образовательной деятельности в Детском саду.

Воспитательная работа

Чтобы выбрать стратегию воспитательной работы, в 2020 году проводился анализ состава семей воспитанников.

Характеристика семей по составу

Состав семьи	Количество семей	Процент от общего количества семей
--------------	------------------	------------------------------------

		воспитанников
Полная	68	78%
Неполная с матерью	18	21%
Неполная с отцом	1	1%
Оформлено опекунство	0	0%

Характеристика семей по количеству детей

Количество детей в семье	Количество семей	Процент от общего количества семей воспитанников
Один ребенок	22	25,4%
Два ребенка	41	47%
Три ребенка и более	24	27,6%

Воспитательная работа строится с учетом индивидуальных особенностей детей, с использованием разнообразных форм и методов, в тесной взаимосвязи воспитателей и родителей. Детям из неполных семей уделяется большее внимание в первые месяцы после зачисления в Детский сад.

Дополнительное образование

В 2020 году в Детском саду работали кружки по направлениям:

- 1) художественно-эстетическое: «Готовим руку к письму», «Проворные пальчики»;
- 2) познавательное: «Мир сенсорики», «СледОпыт», «Друзья природы»;
- 3) речевое: «Родная речь»;
- 4) социально-коммуникативное: «Юный пешеход».

В дополнительном образовании задействовано 86 процентов воспитанников Детского сада.

IV. Оценка функционирования внутренней системы оценки качества образования

В Детском саду утверждено положение о внутренней системе оценки качества образования от 17.09.2016. Мониторинг качества образовательной деятельности в 2020 году показал хорошую работу педагогического коллектива несмотря на период самоизоляции по коронавирусной инфекции.

Состояние здоровья и физического развития воспитанников удовлетворительные. 82,5 процентов детей успешно освоили образовательную программу дошкольного образования в своей возрастной группе. Воспитанники подготовительной группы показали высокие показатели готовности к школьному обучению. В течение года воспитанники Детского сада успешно участвовали в конкурсах и мероприятиях различного уровня.

V. Оценка кадрового обеспечения

Детский сад укомплектован педагогами на 100 процентов согласно штатному расписанию. Всего работают 8 человек. В Детском саду одно вакантное место музыкального руководителя. Соотношение воспитанников, приходящихся на 1 взрослого:

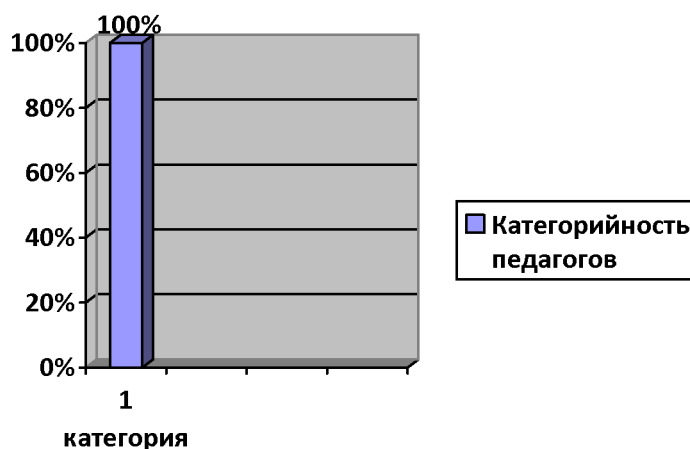
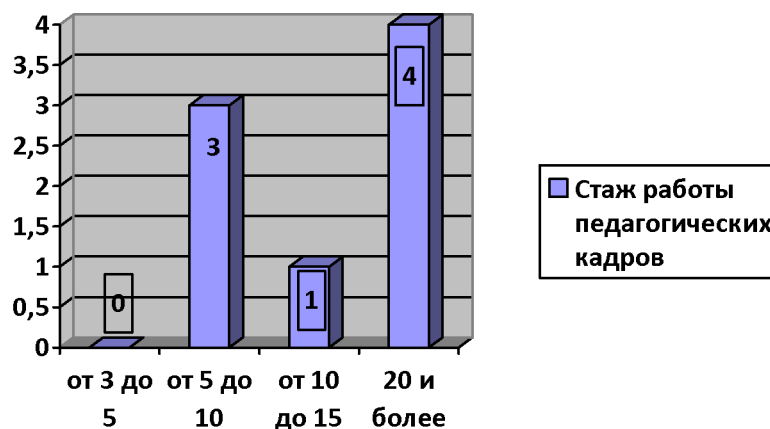
- воспитанник/педагоги – 13/1;
- воспитанники/все сотрудники – 4,5/1.

За 2020 год педагогические работники прошли аттестацию и подтвердили:

- первую квалификационную категорию – 3 воспитателя.

Курсы повышения квалификации в 2020 году прошли 3 работника Детского сада, из них 2 педагога.

Диаграммы с характеристиками кадрового состава Детского сада



Детский сад укомплектован кадрами полностью (свободна ставка музыкального руководителя). Педагоги постоянно повышают свой профессиональный уровень, знакомятся с опытом работы своих коллег и других дошкольных учреждений, а также занимаются самообразованием. Это в комплексе дает хороший результат в организации педагогической деятельности и улучшении качества образования и воспитания дошкольников.

Но в 2020 году были трудности, связанные с дистанционным обучением из-за распространения коронавирусной инфекции. Во-первых, нет возможностей для совместной работы с воспитанниками по причине низкой мотивации родителей к занятиям со своими детьми; неподготовленность педагогов к дистанционным занятиям с детьми.

VI. Оценка учебно-методического и библиотечно-информационного обеспечения

В Детском саду библиотека является составной частью методической службы. Библиотечный фонд располагается в методическом кабинете, группах детского сада. Библиотечный фонд представлен методической литературой по всем образовательным областям основной общеобразовательной программы, детской художественной литературой, периодическими изданиями, а также другими информационными ресурсами на различных электронных носителях. В каждой возрастной группе имеется банк необходимых учебно-методических пособий, рекомендованных для планирования воспитательно-образовательной работы в соответствии с обязательной частью ООП.

В 2020 году Детский сад пополнил учебно-методический комплект к общеобразовательной программе дошкольного образования «От рождения до школы» в соответствии с ФГОС. Приобрели развивающие игры, методическую литературу, деревянные конструкторы.

Оборудование и оснащение методического кабинета достаточно для реализации образовательных программ. В методическом кабинете созданы условия для возможности организации совместной деятельности педагогов. Однако кабинет недостаточно оснащен техническим и компьютерным оборудованием.

Режим работы в период коронавирусной инфекции показал, что в детском саду есть необходимость в приобретении методических комплектов для работы в онлайн-режиме и адаптированных инструкций для родителей и детей. В 2021 году необходимо запланировать приобретение данных комплектов.

VII. Оценка материально-технической базы

В Детском саду сформирована материально-техническая база для реализации образовательных программ, жизнеобеспечения и развития детей. В Детском саду оборудованы помещения:

- групповые помещения – 5;
- кабинет заведующего – 1;
- методический кабинет – 1;
- музыкальный зал – 1;
- физкультурный зал – 1;
- пищеблок – 1;
- прачечная – 1;
- медицинский блок – 1.

При создании предметно-развивающей среды воспитатели учитывают возрастные, индивидуальные особенности детей своей группы. Оборудованы групповые комнаты, включающие игровую, познавательную, обеденную зоны.

В 2020 году в Детском саду был проведен косметический ремонт некоторых помещений.

Материально-техническое состояние Детского сада и территории соответствует действующим санитарно-эпидемиологическим требованиям к устройству, содержанию и организации режима работы в дошкольных организациях, правилам пожарной безопасности, требованиям охраны труда.

Результаты анализа показателей деятельности организации

Данные приведены по состоянию на 29.12.2020.

Показатели	Единица измерения	Количество
Образовательная деятельность		
Общее количество воспитанников, которые обучаются по программе дошкольного образования в том числе обучающиеся в режиме полного дня (10,5 часов)	человек	87
		87
Общее количество воспитанников в возрасте до трех лет	человек	12
Общее количество воспитанников в возрасте от трех до восьми лет	человек	75
Количество (удельный вес) детей от общей численности воспитанников, которые получают услуги присмотра и ухода, в том числе в группах:	человек (процент)	
10,5-часового пребывания		87 (100%)
Численность (удельный вес) воспитанников с ОВЗ от общей численности воспитанников, которые получают услуги:	человек (процент)	
по коррекции недостатков физического, психического развития		0 (0%)
обучению по образовательной программе дошкольного образования		0 (0%)
присмотру и уходу		0 (0%)
Средний показатель пропущенных по болезни дней на одного воспитанника	день	1,9
Общая численность педработников, в том числе количество педработников:	человек	8
с высшим образованием		5
высшим образованием педагогической направленности (профиля)		5
средним профессиональным образованием		3
средним профессиональным образованием педагогической направленности (профиля)		3
Количество (удельный вес численности) педагогических работников, которым по результатам аттестации присвоена квалификационная категория, в общей численности педагогических работников, в том числе:	человек (процент)	3 (37,5%)
с высшей		0 (0%)

первой		3 (37,5%)
Количество (удельный вес численности) педагогических работников в общей численности педагогических работников, педагогический стаж работы которых составляет:	человек (процент)	
до 5 лет		0 (0%)
больше 30 лет		3 (44%)
Количество (удельный вес численности) педагогических работников в общей численности педагогических работников в возрасте:	человек (процент)	
до 30 лет		2 (22%)
от 55 лет		2 (22%)
Численность (удельный вес) педагогических и административно-хозяйственных работников, которые за последние 5 лет прошли повышение квалификации или профессиональную переподготовку, от общей численности таких работников	человек (процент)	11 (100%)
Численность (удельный вес) педагогических и административно-хозяйственных работников, которые прошли повышение квалификации по применению в образовательном процессе ФГОС, от общей численности таких работников	человек (процент)	8 (100%)
Соотношение «педагогический работник/воспитанник»	человек/человек	1/12
Наличие в детском саду:	да/нет	
музыкального руководителя		нет
инструктора по физической культуре		Нет
учителя-логопеда		Нет
логопеда		Нет
учителя-дефектолога		Нет
педагога-психолога		нет
Инфраструктура		
Общая площадь помещений, в которых осуществляется образовательная деятельность, в расчете на одного воспитанника	кв. м	4,4
Площадь помещений для дополнительных видов деятельности воспитанников	кв. м	52,7
Наличие в детском саду:	да/нет	
физкультурного зала		да
музыкального зала		да
прогулочных площадок, которые оснащены так, чтобы обеспечить потребность воспитанников в физической активности и игровой деятельности на улице		да

Анализ показателей указывает на то, что Детский сад имеет достаточную инфраструктуру, которая соответствует требованиям СанПиН 2.4.1.3049-13 «Санитарно-эпидемиологические требования к устройству, содержанию и организации режима работы дошкольных образовательных организаций» и позволяет реализовывать образовательные программы в полном объеме в соответствии с ФГОС ДО.

Детский сад укомплектован достаточным количеством педагогических и иных работников, которые имеют высокую квалификацию и регулярно проходят повышение квалификации, что обеспечивает результативность образовательной деятельности.