

«СОГЛАСОВАНО»

Руководитель отдела образования и по
делам молодежи администрации
Медведевского муниципального района


(подпись) Е.А.Тарасова
(Ф.И.О)

«__» _____ 2025 г.

«УТВЕРЖДАЮ»

Заведующий МДОБУ «Новоарбанский
детский сад «Радуга»


(подпись) Е.Н.Фатыхова
(Ф.И.О)

«__» _____ 2025г.

«СОГЛАСОВАНО»

Начальника ОГИБДД МО МВД России
«Медведевский»


(подпись) Д.М.Новоселов
(Ф.И.О)

«__» _____ 2025 г.

ПАСПОРТ

муниципального дошкольного общеобразовательного
бюджетного учреждения «Новоарбанский детский сад
«Радуга»

Медведевского района Республики Марий Эл
по обеспечению безопасности дорожного движения

2025 г.

СОДЕРЖАНИЕ:

1. Общие сведения.

2. Информирования о маршрутах движения родителей с детьми

3. План - схемы.

3.1. План-схема организации дорожного движения в непосредственной близости от МДОБУ «Новоарбанский детский сад «Радуга».

3.2. План-схема района расположения МДОБУ «Новоарбанский детский сад «Радуга».

3.3. План-схема путей движения транспортных средств к местам разгрузки/погрузки по территории образовательного учреждения.

4. План мероприятий по приведению существующей организации дорожного движения в районе образовательного учреждения к организации движения, соответствующей нормативным техническим документам, действующим в области дорожного движения.

Приложение

ОБЩИЕ СВЕДЕНИЯ

Наименование ОУ, адрес: МДОБУ «Новоарбанский детский сад «Радуга», Республика Марий Эл, Медведевский район, п. Новый, ул. Школьная, д. 28.

Руководитель: Фатыхова Елена Николаевна 89967504936

Ответственный по безопасности ДООУ: Петухова Татьяна Сергеевна 89177038478

Старший воспитатель ДООУ: Попова Эльвира Ивановна.89026709205

Ответственный работник муниципального органа образования: заместитель руководителя Отдела образования и по делам молодежи администрации Медведевского муниципального района Буйских Елена Николаевна

Количество воспитанников:172

Наличие уголка по БД (место расположения):групповая.

Наличие кабинета по ОБДД (место расположения, характеристика): нет

В каких группах проводиться ООД по БДД: вторая младшая, средняя, старшая, подготовительная.

Наличие автобуса: нет.

Количество занятий по ПДД в каждой группе: 8 часов за учебный год.

Телефоны:

Министерство образования и науки РМЭ	45-22-37
Отдел образования и по делам молодёжи Медведевского муниципального района	58-26-71
ОГИБДД МО МВД России «Медведевский»	58-35-78
Дежурная часть МО МВД России «Медведевский»	58-28-98

2. ИНФОРМАЦИЯ О МАРШРУТАХ ДВИЖЕНИЯ РОДИТЕЛЕЙ С ДЕТЬМИ.

В соответствии с приказом Отдела образования и по делам молодежи администрации Медведевского муниципального района от 12 марта 2025 г. № 64/О "О закреплении территории за муниципальными общеобразовательными организациями, реализующими программы дошкольного образования, расположенными на территории Медведевского муниципального района на 2025г.» за муниципальным дошкольным образовательным бюджетным учреждением "Новоарбанский детский сад «Радуга» закреплены все улицы п. Новый.

Таким образом, графически территориальная принадлежность воспитанников к образовательному учреждению представляет собой геометрическую фигуру, образуемую пересечением улиц Водопроводная, Строителей, Школьная, Железнодорожная, Зелёная.

Расположение ДООУ и место жительства воспитанников позволяет выделить 4 основных пеших маршрута передвижения родителей с детьми из дома в ДООУ и обратно:

Маршрут №1: проходит по ул. Водопроводная. По данному маршруту передвигаются 10 % воспитанников, посещающих ОУ. Основную часть улицы занимают частные застройки. Воспитанники двигаются по тротуару ул. Водопроводная в сторону переулка расположенного между частными застройками, далее двигаются по данному переулку в сторону ул. Школьная, затем двигаются по проезжей части ул. Школьная сторону ОУ.

Маршрут №1 включает в себя 2 опасные зоны:

- участок ул. Водопроводная на пересечении улиц Новая - Водопроводная (отсутствует пешеходный переход),
- улица Школьная (отсутствует тротуар, что предполагает движение воспитанников по проезжей части улицы).

Маршрут № 2: проходит по улице Зеленая. По данному маршруту передвигаются 20 % воспитанников, посещающих ОУ. Основную часть улицы занимают частные застройки. Воспитанники двигаются по проезжей части ул. Зелёная в сторону ул. Железнодорожная, далее по проезжей части ул. Железнодорожная в сторону ул. Палантая, затем по проезжей части данной улицы в сторону ул. Строителей. Далее воспитанники двигаются по проезжей части ул. Строителей, ул. Железнодорожная в сторону ул. Школьная и далее по проезжей части ул. Школьная в сторону ОУ.

Маршрут № 2 включает в себя 7 опасных зон:

- ул. Зелёная, ул. Железнодорожная, ул. Палантая, ул. Школьная, ул. Строителей (отсутствует тротуар, что предполагает движение воспитанников по проезжей части улицы),
- участок улицы Водопроводная на пресечение улиц Водопроводная – Строителей, участок улицы Палантая на пересечении улиц Железнодорожная - Палантая (отсутствует пешеходный переход).

Маршрут № 3: проходит по ул. Новая. По данному маршруту 30 % воспитанников, посещающих ОУ. Воспитанники, двигаются по тротуару ул. Новая в сторону ул. Водопроводная, где переходят данную улицу и далее двигаются по переулку расположенного между частными застройками, в сторону ул. Школьная. Затем воспитанники двигаются по проезжей части ул. Школьная в сторону ОУ.

Маршрут № 3 включает в себя 2 опасные зоны:

- участок улицы Водопроводная на пересечении улиц Новая - Водопроводная (отсутствует пешеходный переход),
- улица Школьная (отсутствует тротуар, что предполагает движение воспитанников по проезжей части улицы).

Маршрут № 4: проходит по ул. Палантая. По данному маршруту передвигаются 20 % воспитанников, посещающих ОУ. Основную часть улицы занимают частные застройки. Воспитанники, двигаются по проезжей части ул. Палантая в сторону ул. Строителей, далее двигаются по проезжей части ул. Строителей, ул. Железнодорожная в сторону ул. Школьная и затем по проезжей части ул. Школьная в сторону ОУ.

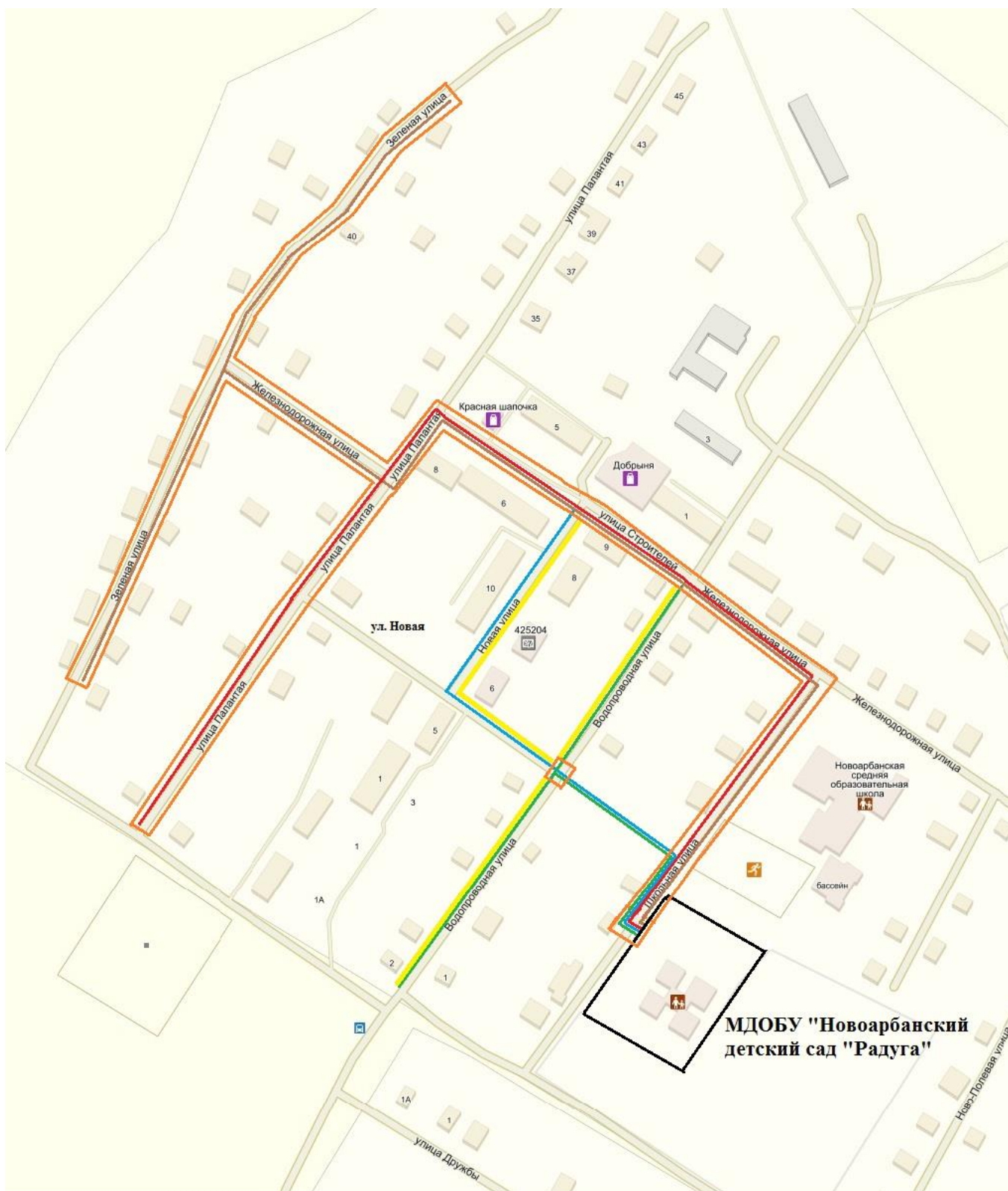
Маршрут № 4 включает в себя 5 опасных зон:

- ул. Железнодорожная, ул. Палантая, ул. Школьная, ул. Строителей (отсутствует тротуар, что предполагает движение воспитанников по проезжей части улицы),
- участок улицы Водопроводная на пресечение улиц Водопроводная – Строителей (отсутствует пешеходный переход).

Кроме того, 20 % воспитанников добираются до ОУ с использованием личного автотранспорта родителей. Высадка детей осуществляется на асфальтированной площадке возле детского сада по ул. Школьная. Заезд автотранспорта на территорию ОУ не осуществляется.

Маршрут движения транспортных средств, осуществляющих разгрузку/погрузку грузов не пересекается с движением воспитанников на территории образовательного учреждения, так как погрузка и разгрузка грузов осуществляется в утреннее время, до и после прибытия воспитанники в ОУ.

3.1. План-схема организации дорожного движения в непосредственной близости от МДОБУ «Новоарбанский детский сад «Радуга».



Условные обозначения:

- | | |
|--|---|
| — - движение воспитанников по маршруту № 1, | — - движение воспитанников по маршруту № 4 |
| — - движение воспитанников по маршруту № 2, | - опасная зона, |
| — - движение воспитанников по маршруту № 3, | — - тротуар. |

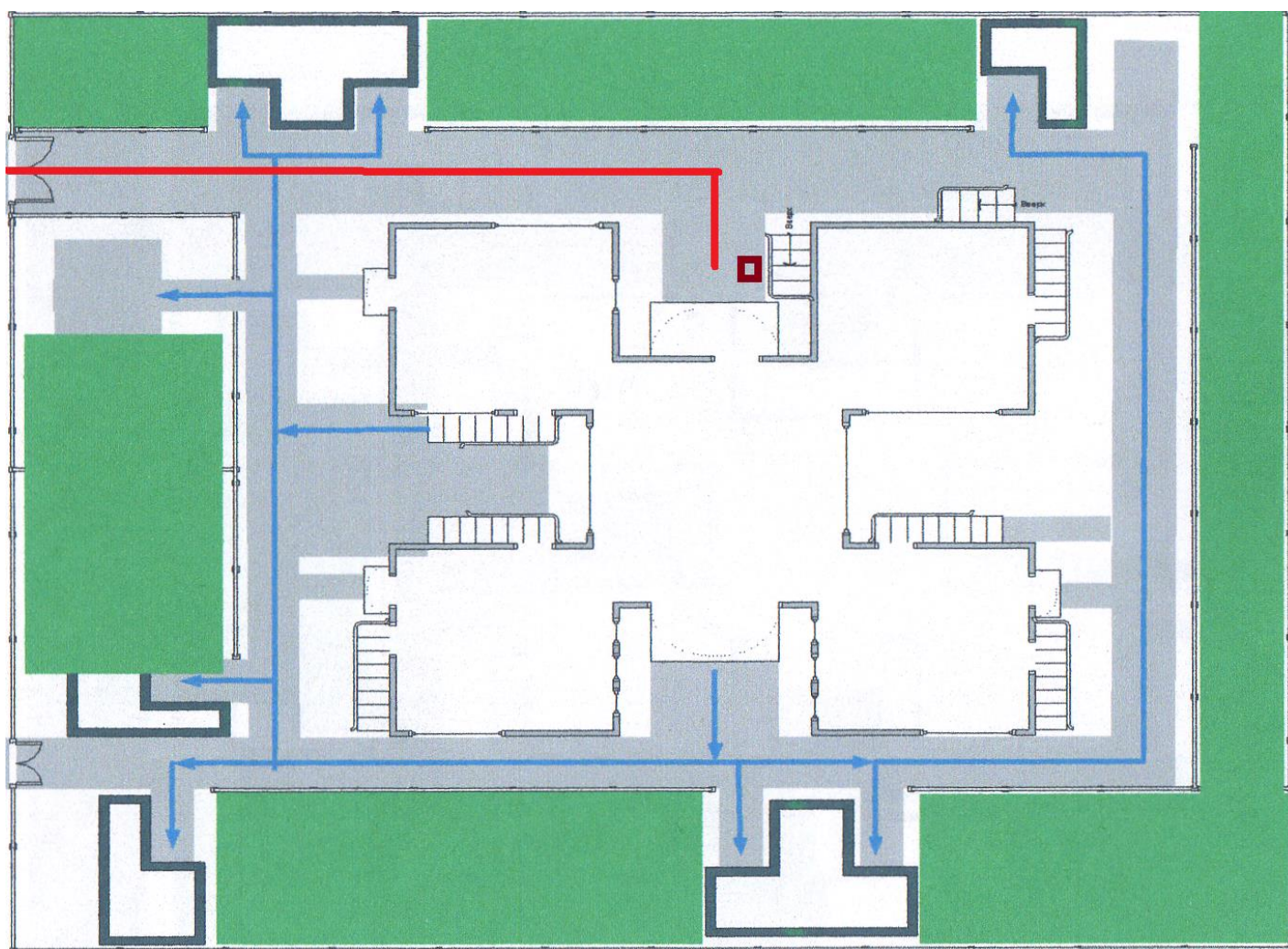
3.2. План-схема района расположения МДОБУ «Новоарбанский детский сад «Радуга».






Условные обозначения:

- | | |
|---|--|
| — движение воспитанников по маршруту № 1, | — движение воспитанников по маршруту № 4 |
| — движение воспитанников по маршруту № 2, | — опасная зона, |
| — движение воспитанников по маршруту № 3, | — тротуар. |

3.3. План-схема путей движения транспортных средств к местам разгрузки/погрузки по территории образовательного учреждения.



Условные обозначения:

-  - движение транспортных средств к месту разгрузки/ погрузки,
-  - движения детей на территории ОУ,
-  - место разгрузки/ погрузки.

4. План мероприятий по приведению существующей организации дорожного движения в районе образовательного учреждения к организации движения, соответствующей нормативным техническим документам, действующим в области дорожного движения

В целях приведения существующей схемы организации дорожного движения в соответствии с требованиями нормативно-правовых актов в области организации дорожного движения на маршрутах движения детей в образовательные учреждения, необходимо выполнить следующие мероприятия:

1. Обустройство пешеходного перехода, обозначенного дорожными знаками и горизонтальной дорожной разметкой через ул. Водопроводная на пересечении улиц Новая – Водопроводная и на пересечении улиц Водопроводная – Строителей, через улицу Палантая на пересечении улиц Железнодорожная – Палантая.

Исполнитель: Пекшиксолинская сельская администрация Медведевского муниципального района.

Срок: 4 квартал 2025 года.

2. Строительство тротуара по ул. Школьная, ул. Зеленая, ул. Строителей, ул. Железнодорожная, ул. Палантая.

Исполнитель: Пекшиксолинская сельская администрация Медведевского муниципального района.

Срок: 4 квартал 2025 года.

Приложение 1