

Рассмотрено на заседании
педагогического Совета школы
протокол № 02
от « 05» ноября 2014 г.

Утверждено
Приказ № 236 от «30» декабря 2014 г.
Директор МБОУ «Косолаповская средняя
общеобразовательная школа» В.Г. Новоселова



Положение о социально-педагогической службе МБОУ «Косолаповская средняя общеобразовательная школа»

I. Общие положения

Социально - педагогическая служба школы - открытой воспитательной системы - ориентирована на объединение педагогических воздействий школы и окружающей среды по духовному возрождению и гуманизации важнейших факторов развития личности. Для этого используется воспитательный потенциал семьи, позитивного общественного окружения, культурного наследия, народные традиции. Служба направлена на организацию активного сотрудничества школьной администрации, педагогов, учеников, родителей, внешних социальных структур с целью оказания реальной, квалифицированной и всесторонней помощи школьнику в процессах становления и развития его личности.

1. Социально – педагогическая служба (СПС) предназначена для обеспечения социализации личности, социальной реабилитации учащихся с отклонением в поведении, развития их интересов, профилактики правонарушений.
2. Деятельность СПС школы основывается на соблюдении российских законов об обеспечении защиты и развития детей. В своей деятельности Служба руководствуется законодательством РФ в области образования, нормативными документами и актами, настоящим Положением и Уставом школы.

II. Принципы деятельности социально-педагогической службы

Принципами деятельности социально-педагогической службы являются следующие.

1. **Личностный подход** к ребенку, реализуемый по формуле: любить, понимать, принимать, сострадать, помогать.
2. **Оптимистическая гипотеза** — вера в ребенка, опора на положительное в нем, формирование деятельностного принципа "сделай себя личностью сам".
3. **Объективность** подхода к ребенку — знание многообразных аспектов жизнедеятельности школьного коллектива и каждой личности, выработка непредвзятых рекомендаций, учет возрастных особенностей личности (индивидуальных черт, склонностей, нравственной, моральной позиции).

25/04/2015

4. **Коммуникативность** — способность к быстрому и оперативному общению и налаживанию связей и координации со всеми субъектами

социального воспитания (администрации школы, педагогов, родителей, врачей, психологов, юристов, местными и федеральными властями) для быстрого нахождения средств квалифицированной помощи.

5. **Неразглашение** информации о ребенке и его семье.

III. Функции социально-педагогической службы

Диагностическая функция: изучение и оценивание реальных особенностей деятельности личности, микроколлектива, школьного коллектива в целом, неформальных объединений молодежи, в которых участвуют учащиеся данной школы, степень и направленность влияния микросреды, особенности семьи, соседской среды, позитивные силы в микрорайоне и источники негативного влияния на детей и подростков.

Прогностическая функция: составление на основе наблюдений и исследований прогноза развития негативных и позитивных сторон социальной ситуации, группы, личности.

Консультативная функция: разработка советов и методик коррекции поведения школьников, педагогов, родителей.

Профилактическая функция: разработка комплекса мер по предотвращению развития негативных процессов, ослабляющих их влияние на личность, коллектив, учебно-воспитательный процесс в школе.

Защитная функция: обеспечение мероприятий по охране и защите прав детей и подростков. Представление интересов детей в различных инстанциях (суд, прокуратура и т. д.)

Опекунская функция: организация питания, медицинского обслуживания, выравнивающей компенсационной работы с определенной группой учащихся, продление времени пребывания детей в школе (продленная группа), в окружении детей заботой в каникулы, опекой нуждающихся в различных формах материальной, медико-педагогической помощи.

Организаторская функция: организация социально — значимой деятельности, разумного досуга детей и подростков в открытой среде. Включение семьи и общественности в воспитательный процесс. Построение демократической системы отношений детей и взрослых.

IV. Структура социально-педагогической службы

Руководство социально-педагогической службой школы осуществляет зам. директора по воспитательной работе, который подчиняется директору школы. Социальный педагог курирует территорию социума, жилые дома, объекты соцкультбыта.

Социальный педагог школы решает проблемы формирования единых педагогических позиций школы и семьи.

В соответствии с целями заботы о детях в социально-педагогической службе школы создаются подразделения, направленные на непосредственную работу с детьми, их семьями и социальным окружением: внутришкольная служба социальной заботы о детях (социальный педагог, классные руководители, члены классных родительских комитетов,

общешкольного родительского комитета, Совета школы); психологическая служба (психолог школы); медицинская служба (медсестра школы).

Задачи подразделений:

Социальный педагог школы: организует социально значимую деятельность по месту жительства среди детей, подростков и взрослых, создает условия для разумного проведения досугового времени, выявляет и защищает интересы детей, оказывает помощь семьям в развитии их воспитательных возможностей, предупреждает и разрешает трудности и конфликты, оказывает поддержку детям, нуждающимся в опеке и попечительстве, привлекает к работе с детьми государственные учреждения и общественность.

Классные руководители берут на себя значительную часть опекуновской функции школы: организацию детского питания, помощь малообеспеченным семьям, наблюдение и отслеживание влияния семьи на ребенка, связь и общение с родителями учащихся класса (консультации, организация помощи), индивидуальную работу с "трудными" детьми класса.

Классные руководители и социальный педагог (каждый в своей среде деятельности) помогают друг другу лучше понять ребенка, сочетать индивидуальные и коллективные методы воспитания.

Психологическая служба. Психолог школы проводит диагностику интересов и способностей, прогноз и конструирование индивидуального развития, коррекцию обучения и воспитания, психотерапевтическую помощь, психологическое просвещение и консультирование. Психолог участвует в планировании и анализе общешкольных мероприятий, всех педагогических советов, ведет учет и диагностику трудновоспитуемых, выходит на проблемы создания благоприятного психологического климата в коллективе.

Медицинская служба ставит своей задачей отслеживать и корректировать процессы физического развития детей. Проводятся углубленные осмотры учащихся, формирование физкультурных групп, заполнение листов здоровья в классных журналах, создание групп корректирующей гимнастики, контроль за санэпиднадзором учащихся, проверка уроков физкультуры, уроков труда, питания учащихся в столовой, наблюдение за карантинными классами, санпросветработа с детьми, родителями, учителями.

V. Основные задачи и содержание работы службы.

Задачи:

1. Содействие полноценному личностному развитию детей на каждом возрастном этапе;
2. Обеспечение социально-педагогической помощи учащимся, испытывающим трудности в общении, обучении;

3. Изучение условий семейного воспитания учащихся;
4. Профилактика и преодоление отклонений в личностном развитии ребенка.

VI. Функциональные обязанности работника службы (социального педагога, психолога)

- Осуществлять комплекс мероприятий по просвещению, воспитанию и социальной защите личности в школе и по месту жительства;
- Изучать психолого – медико - педагогические особенности воспитанников, микросреду, условия жизни;
- Выявлять интересы и потребности, конфликтные ситуации, отклонения в поведении и своевременно оказывать социальную помощь;
- Выступать посредником между воспитанниками и учреждением, семьей, средой проживания;
- Способствовать установлению гуманных, нравственно-здоровых отношений в социальной среде;
- Обеспечивать охрану жизни, безопасность воспитанников;
- Взаимодействовать с учителями, родителями (лицами их заменяющими), специалистами социальных служб в оказании помощи воспитанникам, нуждающимся в опеке и попечительстве;
- Осуществлять контроль за режимом учебно-воспитательного процесса и отдыха учащихся;
- Выявлять детей «группы риска»;
- Проводить профилактическую, санитарно-просветительскую работу.

VII. Права работников службы.

Каждый работник службы имеет право:

- Доступа к медицинским и педагогическим документам ребенка.
- Присутствовать на уроках.
- Ставить вопросы перед администрацией школы, медицинскими, педагогическими работниками и представителями общественности по охране здоровья и прав ребенка;
- Участвовать в экспертизе решений всех школьных органов по психолого-медико-педагогическим и социальным проблемам;
- Ставит вопрос (в случае конфликтных ситуаций) в семье и школе об обязательном освидетельствовании членов семьи;
- В исключительных случаях выходить с предложениями о лишении родительских прав в соответствующие органы. Защищать интересы ребенка в суде.

VIII. Отслеживание результатов деятельности социально-педагогической службы:

1. Социальный педагог ведет следующие виды документации:

социальный паспорт школы;

Банк "трудных" подростков;
Банк "трудных" семей;
план индивидуальной помощи подросткам и их семьям;
учет интересов детей и их реализацию через воспитательные центры и кружки;
план работы социального педагога
и другие документы.

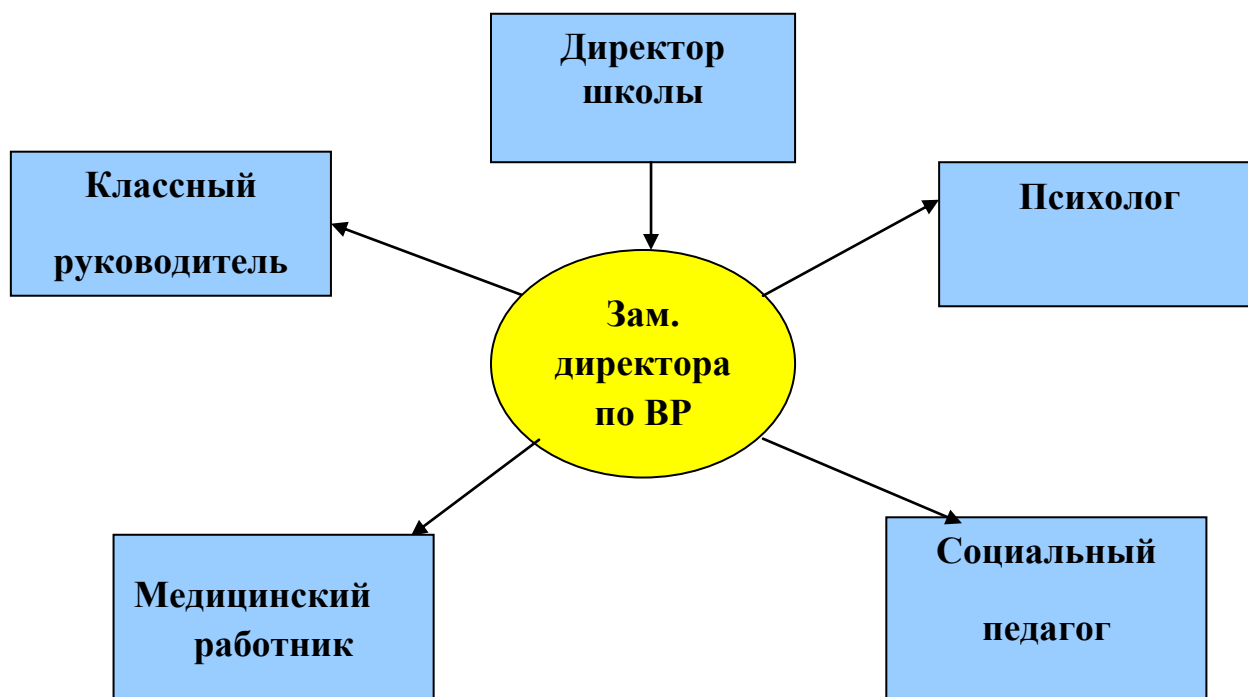
2. Психолог имеет материалы:

годовой план работы (диагностика, прогнозирование педагогического процесса, консультативная работа с учащимися, педагогами, родителями, коррекционная работа с учащимися);
психодиагностическая документация (инструментарий, результаты) .

3. Классный руководитель ведет:

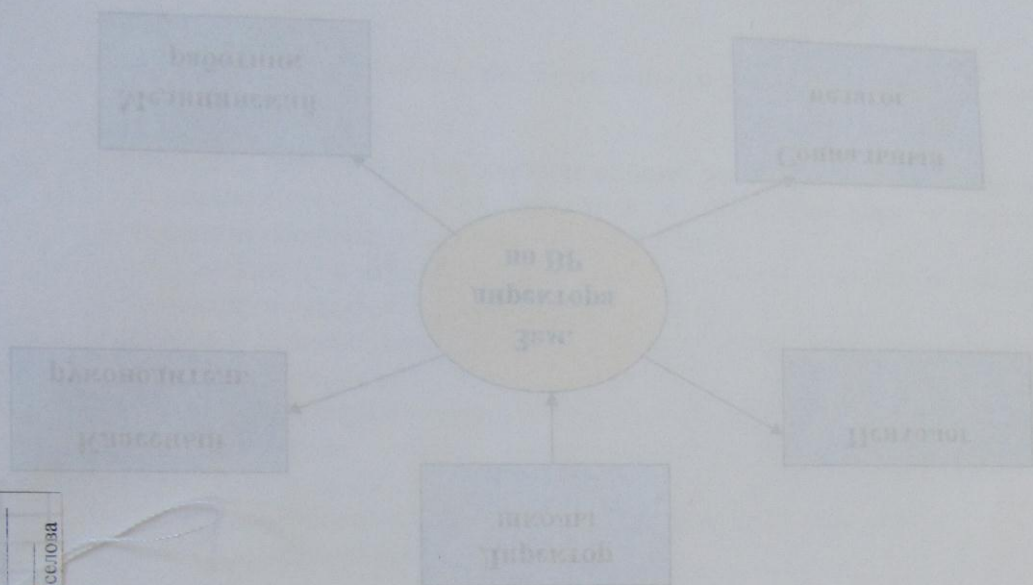
регулярное отслеживание воспитанности школьников (уровень воспитанности ежегодно);
учет активности школьников;
Анализ ВР за полугодие и год, план ВР, протокола родительских собраний, воспитания на уроке и во внеклассной работе и другие документы.

Структура социально-педагогической службы ОУ



25/04/2015

Всего пронумеровано, прошнуровано и пронумеровано в соответствии с печатью
5
Директор школы
Документы
Для
Документы



Сфера социально-психологической службы ОУ

...воспитания из школы и во внеклассной работе и т.д. и т.д. в ВР за последние 10 лет и в ВР протокола воспитательских работ воспитателей школы:

1. Воспитание личностное воспитателей школы (ЛВШ):

2. Воспитание социальное воспитателей школы (ВШС):

3. Воспитание культурное воспитателей школы (ВШК):

4. Психологическая работа воспитателей школы (ПВШ):

5. Психологическая работа воспитателей школы (ПВШ):

6. Психологическая работа воспитателей школы (ПВШ):

7. Психологическая работа воспитателей школы (ПВШ):

8. Психологическая работа воспитателей школы (ПВШ):

9. Психологическая работа воспитателей школы (ПВШ):

10. Психологическая работа воспитателей школы (ПВШ):