

Муниципальное дошкольное образовательное учреждение
«Детский сад «Радуга»

ПРИНЯТ
Педагогическим советом
МДОУ «Детский сад «Радуга»
Протокол №1 от 28.08.2024

УТВЕРЖДЕН
Заведующий МДОУ
«Детский сад «Радуга»
_____ Г.А.Сафаргалеева

Адаптированная образовательная программа
дошкольного образования для детей с задержкой психического развития (ЗПР)
муниципального дошкольного образовательного учреждения
«Детский сад «Радуга» на 2024-2025 учебный год

пгт. Мари-Турек

Содержание

I. Целевой раздел

1. Пояснительная записка	3
1.1. Цели и задачи по реализации адаптированной образовательной программы	5
1.2. Принципы и подходы к формированию адаптированной образовательной программы	6
1.3. Психолого - педагогическая характеристика особенностей психофизического развития детей с задержкой психического развития	6
1.4. Общие сведения о коллективе детей, работников, родителей	8
2. Планируемые результаты освоения адаптированной образовательной программы дошкольного образования	8
2.1. Требования к результатам освоения основной образовательной программы дошкольного образования детьми дошкольного возраста с ЗПР (целевые ориентиры)	8
2.2. Требования к условиям реализации ФГОС ДО	13

II. Содержательный раздел

1. Общее содержание программы	18
1.1. Направления образовательной деятельности	18
1.1.1. Образовательная область «Социально-коммуникативное развитие»	18
1.1.2. Образовательная область «Познавательное развитие»	20
1.1.3. Образовательная область «Речевое развитие»	28
1.1.4. Образовательная область «Художественно-эстетическое развитие»	36
1.1.5. Образовательная область «Физическое развитие»	37
1.2. Описание вариативных форм, способов, методов и средств реализации Программы с учетом возрастных и индивидуальных особенностей воспитанников, специфики их образовательных потребностей и интересов	38
1.3. Особенности образовательной деятельности разных видов и культурных практик	38
1.4. Способы направления поддержки детской инициативы	38
1.5. Особенности взаимодействия педагогического коллектива с семьями воспитанников	38
1.6. Преемственность детского сада и школы	41
1.7. Взаимодействие детского сада и социума	41
1.8. Национально – региональный компонент...	41
1.9. Физкультурно – оздоровительная работа...	41
2. Особенности образовательной деятельности по коррекции нарушений развития детей	41
2.1. Содержание коррекционно-развивающей работы по преодолению трудностей освоения детьми образовательных областей	41
2.2. Организация деятельности сотрудников ДОУ с детьми	47

III. Организационный раздел

1. Материально-техническое обеспечение Программы	48
2. Организация режима пребывания детей	48
3. Организация образовательного процесса	48
4. Организация развивающей предметно-пространственной среды	48

Дополнительный раздел

Краткая презентация адаптированной основной образовательной программы дошкольного образования	49
---	----

I. Целевой раздел

1. Пояснительная записка

Адаптированная образовательная программа Муниципального дошкольного образовательного учреждения «Детский сад «Радуга» разработана для детей с задержкой психического развития (ЗПР) в соответствии с требованиями основных нормативных документов:

- Конвенция ООН о правах ребёнка (одобрена Генеральной Ассамблеей ООН 20.11.1989 г., вступила в силу для СССР 15.09.1990 г.);

- Декларация прав ребенка (провозглашена резолюцией 1386 (XIV) Генеральной Ассамблеи от 20.11.1959 г.);

- Конституция Российской Федерации от 12.12.1993 г. (с изменениями и дополнениями);

- Закон Российской Федерации «Об основных гарантиях прав ребёнка в РФ» № 124-ФЗ от 27.07.1998г. (с изменениями и дополнениями);

- Закон № 273-ФЗ «Об образовании в Российской Федерации» от 29.12.2012г.;

- Приказ Министерства образования и науки Российской Федерации от 17 октября 2013г. № 1155 «Об утверждении федерального государственного образовательного стандарта дошкольного образования»;

- Письмо Минобрнауки РФ от 28.02.2014 г. №08-249 «Комментарии к ФГОС дошкольного образования»;

- Приказ Министерства образования и науки Российской Федерации № 1014 от 30.08.2013 «Об утверждении Порядка организации и осуществления образовательной деятельности по основным общеобразовательным программам -образовательным программам дошкольного образования»;

- СП 2.4.3648-20 «Санитарно-эпидемиологические требования к организациям воспитания и обучения, отдыха и оздоровления детей и молодежи»

- Устав Муниципального дошкольного образовательного учреждения «Детский сад «Радуга».

Разработчики программы:

старший воспитатель: Смирнова Т.А.

учитель-логопед: Мамаева Н.В.

музык. руководитель: Арсаева А.А.

воспитатели: Афанасьева С.А., Ягодарова О.Е., Шмакова И.Ф, Ендылетова О.А.

Адаптированная образовательная программа дошкольного образования для детей с ограниченными возможностями здоровья может корректироваться в связи с изменениями нормативно-правовой базы дошкольного образования, образовательного запроса родителей, возраста детей.

Условия осуществления образовательного процесса в МДОУ соответствуют государственным и местным требованиям и нормам (в части санитарных и гигиенических норм, охраны здоровья воспитанников и работников, оборудования помещений, оснащённости образовательного процесса и др.).

Режим работы ДОУ: 11 часов с 7.00 до 18.00, выходные дни – суббота, воскресенье общие праздничные дни (в предпраздничные дни сокращение рабочей смены на 1 час).

В соответствии с Федеральным Законом «Об образовании» категория детей с задержкой психического развития относится к категории детей с ограниченными возможностями здоровья. В статье 2 Федерального закона «Об образовании в Российской Федерации» дается понятие *обучающегося с ограниченными возможностями здоровья (ОВЗ) – это физическое лицо, имеющее недостатки в физическом и (или) психологическом развитии, подтвержденные психолого-медико-педагогической комиссией и препятствующие получению образования без создания специальных условий.*

В соответствии с ч. 1 ст. 79 Федерального закона «Об образовании в Российской Федерации» от 29.12.2012 № 273 установлено: «Содержание образования и условия организации обучения и воспитания обучающихся с ограниченными возможностями здоровья *определяются адаптированной образовательной программой*, а для инвалидов также в соответствии с индивидуальной программой

реабилитации».

Федеральным государственным образовательным стандартом дошкольного образования предусмотрено включение в Программу содержания коррекционной работы с детьми с ограниченными возможностями здоровья. Адаптированные образовательные программы для детей с задержкой психического развития разрабатываются каждым образовательным учреждением.

В связи с этим, для получения дошкольного общего образования детьми с задержкой психического развития в образовательных учреждениях должны разрабатываться соответствующие адаптированные образовательные программы с учетом особенностей их психофизического развития, индивидуальных возможностей.

Адаптированная образовательная программа – образовательная программа, адаптированная для обучения лиц с ограниченными возможностями здоровья с учетом особенностей их психофизического развития, индивидуальных возможностей и при необходимости обеспечивающая коррекцию нарушений развития и социальную адаптацию указанных лиц (ст. 2 Федерального закона «Об образовании в Российской Федерации»)

В МДОУ «Детский сад «Радуга» воспитывается и обучается 2 воспитанника с задержкой психического развития.

Наименование групп	Возраст	Количество детей	Заключение ПМПК
Подготовительная группа «Слива»	6-7 лет	2	Недостаточность развития психических функций, значительное снижение темпа и продуктивности деятельности, недостаточность развития процессов внимания, саморегуляции и регуляторного компонента деятельности. Несформированность средств языка (I-II уровень речевого развития)

Данная адаптированная образовательная программа учитывает особенности воспитанников с задержкой психического развития в соответствии с заключениями психолого-медико-педагогической комиссии (ПМПК).

При разработке адаптированной образовательной программы дошкольного образования для детей с задержкой психического развития использованы материалы и рекомендации, содержащиеся в следующих комплексных программах:

Примерная основная общеобразовательная программа дошкольного образования «От рождения до школы» (Под редакцией Н.Е.Вераскы, Т.С.Комаровой, М.А.Васильевой).

Программа по подготовке к школе детей с задержкой психического развития: Старший дошкольный возраст. (Под редакцией С.Г.Шевченко).

В программе учтены разработки отечественных ученых в области общей и специальной педагогики и психологии.

Программа сформирована как программа психолого-педагогической поддержки позитивной социализации и индивидуализации, развития личности детей дошкольного возраста с ограниченными возможностями здоровья (детей с задержкой психического развития) и определяет комплекс основных характеристик дошкольного образования (объем, содержание и планируемые результаты в виде целевых ориентиров дошкольного образования).

Основой Программы является создание оптимальных условий для коррекционно-развивающей работы и всестороннего гармоничного развития детей с ОВЗ.

Главная идея заключается в реализации общеобразовательных задач дошкольного образования с привлечением синхронного выравнивания психического развития детей, то есть одним из основных принципов Программы является принцип природосообразности.

Кроме того, Программа имеет в своей основе также принципы систематичности и взаимосвязи учебного материала, его конкретности и доступности, постепенности, концентрического наращивания информации в каждой из последующих возрастных групп по всем направлениям работы, что позволяет ребенку опираться на уже имеющиеся у него знания и умения, и в конечном итоге обеспечивает поступательное развитие.

Таким образом, выполнение коррекционных, развивающих и воспитательных задач обеспечивается благодаря комплексному подходу и тесной взаимосвязи работы всех участников образовательного процесса. Реализация принципа комплексности способствует более высоким темпам общего развития детей и предусматривает совместную работу логопеда, педагога-психолога, музыкального руководителя, инструктора физического воспитания, воспитателей.

1.1. Цели и задачи реализации адаптированной образовательной программы

Основная цель адаптированной образовательной программы - построение образовательного процесса для детей с задержкой психического развития в соответствии с их реальными возможностями, а также с учетом особенностей их психофизического развития и образовательных потребностей.

Адаптированная образовательная программа позволяет:

- предоставить ребенку с задержкой психического развития образование в соответствии с его возможностями и потребностями;
- обеспечить ребенку с задержкой психического развития возможность успешно интегрироваться в среду нормально развивающихся сверстников;
- гармонично развивать воспитанников с ограниченными возможностями здоровья, обеспечивая возможность их успешной социализации и социальной адаптации на следующей ступени начального общего образования;
- предоставить родителям возможность получать необходимую консультативную помощь и быть активным участником вместе с ребенком и педагогами осваивать адаптированную основную образовательную программу;
- обеспечить педагогам постоянную и квалифицированную методическую помощь-поддержку;
- отслеживать динамику, своевременно корректировать и применять адекватные формы образования с учетом уровня развития и потенциальных возможностей дошкольника с задержкой психического развития.

Задачи Программы:

Охрана и укрепление физического и психического здоровья детей, в том числе их эмоционального благополучия;

Обеспечение равных возможностей для полноценного развития каждого ребенка в период дошкольного детства независимо от места жительства, пола, нации, языка, социального статуса, психофизиологических и других особенностей (в том числе ограниченных возможностей здоровья);
Обеспечение преемственности целей, задач и содержания образования, реализуемых в рамках образовательных программ различных уровней (далее - преемственность основных образовательных программ дошкольного и начального общего образования);

Создание благоприятных условий развития детей в соответствии с их возрастными и индивидуальными особенностями и склонностями, развития способностей и творческого потенциала каждого ребенка как субъекта отношений с самим собой, другими детьми, взрослыми и миром;

Объединение обучения и воспитания в целостный образовательный процесс на основе духовно-нравственных и социокультурных ценностей, принятых в обществе правил и норм поведения в интересах человека, семьи, общества;

Формирование общей культуры личности детей, в том числе ценностей здорового образа жизни, развития их социальных, нравственных, эстетических, интеллектуальных, физических качеств, инициативности, самостоятельности и ответственности ребенка, формирования предпосылок учебной деятельности;

Обеспечение вариативности и разнообразия содержания Программ и организационных форм дошкольного образования, возможности формирования Программ различной направленности с учетом образовательных потребностей, способностей и состояния здоровья детей;

Формирование социокультурной среды, соответствующей возрастным, индивидуальным, психологическим и физиологическим особенностям детей;

Обеспечение психолого-педагогической поддержки семьи и повышения компетентности родителей (законных представителей) в вопросах развития и образования, охраны и укрепления здоровья детей.

1.2. Принципы и подходы к формированию адаптированной образовательной программы

Содержание общеобразовательной программы соответствует федеральным государственным образовательным стандартам к структуре основной общеобразовательной программе дошкольного образования, основным положениям возрастной психологии и дошкольной педагогики. Федеральный государственный образовательный стандарт дошкольного образования (далее - Стандарт) представляет собой совокупность обязательных требований к дошкольному образованию. Предметом регулирования Стандарта являются отношения в сфере образования, возникающие при реализации образовательной программы дошкольного образования.

Стандарт разработан на основе Конституции Российской Федерации и законодательства Российской Федерации и с учетом Конвенции ООН о правах ребенка в основе которых заложены следующие основные принципы:

поддержка разнообразия детства; сохранение уникальности и самоценности детства как важного этапа в общем развитии человека, самоценность детства - понимание (рассмотрение) детства как периода жизни значимого самого по себе, без всяких условий; значимого тем, что происходит с ребенком сейчас, а не тем, что этот период есть период подготовки к следующему периоду;

личностно-развивающий и гуманистический характер взаимодействия взрослых (родителей (законных представителей), педагогических и иных работников Организации) и детей; уважение личности ребенка;

реализация Программы в формах, специфических для детей данной возрастной группы, прежде всего в форме игры, познавательной и исследовательской деятельности, в форме творческой активности, обеспечивающей художественно-эстетическое развитие ребенка.

Основные принципы дошкольного образования:

полноценное проживание ребенком всех этапов детства (младенческого, раннего и дошкольного возраста), обогащение (амплификация) детского развития;

построение образовательной деятельности на основе индивидуальных особенностей каждого ребенка, при котором сам ребенок становится активным в выборе содержания своего образования, становится субъектом образования (далее - индивидуализация дошкольного образования);

содействие и сотрудничество детей и взрослых, признание ребенка полноценным участником (субъектом) образовательных отношений;

поддержка инициативы детей в различных видах деятельности;

сотрудничество Организации с семьей;

приобщение детей к социокультурным нормам, традициям семьи, общества и государства;

формирование познавательных интересов и познавательных действий ребенка в различных видах деятельности;

возрастная адекватность дошкольного образования (соответствие условий, требований, методов возрасту и особенностям развития);

учет этнокультурной ситуации развития детей.

1.3. Психолого - педагогическая характеристика особенностей психофизического развития детей с задержкой психического развития

Задержка психического развития (ЗПР) представляет собой общую психическую незрелость, низкую познавательную активность, которая проявляется неравномерно во всех видах психической деятельности. Этим обусловлены особенности восприятия, памяти, внимания, мышления и эмоционально-волевой сферы детей ЗПР. Многие дети испытывают трудности в процессе восприятия (зрительного, слухового, тактильного). Снижена скорость перцептивных операций, их сенсорный опыт долго не закрепляется и не обобщается в слове.

Отмечается недостаточность процесса переработки сенсорной информации. Зачастую дети не могут целостно воспринимать наблюдаемые объекты, они воспринимают их фрагментарно, выделяя лишь отдельные признаки. У них беден и узок круг представлений об окружающих предметах и явлениях. Представления нередко не только схематичны, не расчленены, но даже и ошибочны, что самым отрицательным образом сказывается на содержании и результативной стороне всех видов детской деятельности. Особые трудности дети испытывают при овладении представлениями о

величине, не выделяют и не обозначают отдельные параметры величины (длина, ширина, высота, толщина). Затруднён процесс анализирующего восприятия: дети не умеют выделить основные структурные элементы предмета, их пространственное соотношение, мелкие детали. Дети с ЗПР испытывают трудности ориентировки во времени и пространстве. Можно говорить о замедленном темпе формирования целостного образа предметов, что находит отражение в проблемах, связанных с изобразительной деятельностью, подготовке к письму. Отмечается недостаточная координация пальцев, кисти.

У всех детей с ЗПР наблюдаются и недостатки памяти, причём они касаются всех видов запоминания: произвольного и непроизвольного, кратковременного и долговременного. Они распространяются на запоминание как наглядного, так и (особенно) словесного материала, что не может не сказаться на успеваемости. При правильном подходе к обучению дети способны к усвоению некоторых мнемотехнических приемов, овладению логическими способами запоминания. Значительное отставание и своеобразие обнаруживается и в развитии их мыслительной деятельности. К началу школьного обучения дети не владеют в полной мере интеллектуальными операциями, являющимися необходимыми компонентами мыслительной деятельности. Речь идет об анализе, синтезе, сравнении, обобщении и абстрагировании. После получения помощи дети оказываются в состоянии выполнять предложенные им разнообразные задания на близком к норме уровне. Отличается от нормы и речь детей с ЗПР. Негрубое недоразвитие речи может проявляться в бедности и недостаточной дифференцированности словаря, трудностях усвоения логико-грамматических конструкций. Значительно отстают в развитии лексическая, семантическая стороны речи. Имеющиеся в словаре понятия часто неполноценны - сужены, неточны, иногда ошибочны.

Дети рассматриваемой группы плохо овладевают грамматическими обобщениями, поэтому в их речи встречаются неправильные грамматические конструкции. Ряд грамматических категорий ими вообще не используется в речи. Дети испытывают трудности в понимании и употреблении сложных лексико-грамматических конструкций и некоторых частей речи.

Со стороны слухового восприятия нет грубых расстройств, но главным образом страдают фонематические процессы. У значительной части детей наблюдается недостаточность фонетико-фонематического восприятия, снижения слухоречевой памяти. Это затрудняет понимание речи окружающих людей. Наряду с вышеперечисленными нарушениями, многим из них присущи дефекты произношения, что приводит к затруднениям в процессе овладения чтением и письмом. Если не организовать специальной коррекционной работы, то нарушения моторики пространственного восприятия, зрительно-моторных координаций, присущие ребёнку с ЗПР скажутся при обучении детей письму, в первую очередь на внешней картине письма, в каллиграфии. Коррекционная работа направлена на активизацию познавательной деятельности, обогащение словаря и развитие связной речи, укрепление общих движений и мелкой моторики, индивидуальная работа по коррекции речевых нарушений, позволит компенсировать отставание в речевом и психомоторном развитии детей в дошкольной подготовке.

Значительным своеобразием отличается поведение этих детей. После поступления в школу они продолжают вести себя, как дошкольники. Ведущей деятельностью остаётся игра. У детей не наблюдается положительного отношения к школе. Учебная мотивация отсутствует или крайне слабо выражена. Разрабатывая модель коррекционно-развивающего обучения и воспитания с учётом особенностей психического развития воспитанников, педагог определяет основные направления и содержание коррекционной работы. Одним из компонентов готовности к школьному обучению является определённый объем знаний. Другие её компоненты: известный круг навыков, умений (в частности, некоторые умственные действия и операции) и необходимый уровень сформированности эмоционально-волевой сферы (прежде всего мотивов учения).

Приобретённый в период дошкольного детства запас элементарных сведений и представлений, умений и навыков составляет основу овладения научно-теоретическими знаниями, служит предпосылкой усвоения изучаемых в школе предметов. Для овладения математикой по школьной программе ребёнок уже до школы должен приобрести практические знания о количестве, величине, форме предметов. Ребёнку надо уметь практически оперировать небольшими множествами (сравнивать, уравнивать, уменьшать и увеличивать), сравнивать предметы по некоторым параметрам (длине, ширине, тяжести и др.) Дошкольники с ЗПР, вследствие неравномерности всего хода психофизического развития, обладают значительно меньшим запасом

элементарных практических знаний и умений, чем их нормально развивающиеся сверстники. Только коррекционные целенаправленные упражнения, задания, дидактические игры при целенаправленной систематической лечебно-восстановительной поддержке в специально созданных условиях образовательной среды во взаимодействии учителя-дефектолога, воспитателей и родителей помогают преодолеть указанные отклонения в развитии данной категории детей. Квалифицированная, своевременная коррекция недостатков психофизического статуса детей с ограниченными возможностями здоровья, тем самым обеспечивает нашим воспитанникам равные стартовые возможности для дальнейшего обучения в общеобразовательной школе.

1.4. Общие сведения о коллективе детей, работников, родителей (смотрите в ООП ДО МДОУ «Детский сад «Радуга»)

2. Планируемые результаты освоения адаптированной образовательной программы

2.1. Требования к результатам освоения образовательной программы детьми дошкольного возраста с ЗПР

Требования Стандарта к результатам освоения Программы детьми дошкольного возраста представлены в виде целевых ориентиров дошкольного образования, которые представляют собой социально-нормативные возрастные характеристики возможных достижений ребенка на этапе завершения уровня дошкольного образования. Специфика дошкольного детства (гибкость, пластичность развития ребенка, высокий разброс вариантов его развития, его непосредственность и непроизвольность), а также системные особенности дошкольного образования (необязательность уровня дошкольного образования в Российской Федерации, отсутствие возможности вменения ребенку какой-либо ответственности за результат) делают неправомерными требования от ребенка дошкольного возраста конкретных образовательных достижений и обуславливают необходимость определения результатов освоения образовательной программы в виде целевых ориентиров.

Целевые ориентиры дошкольного образования определяются независимо от форм реализации Программы, а также от ее характера, особенностей развития детей и Организации, реализующей Программу.

Целевые ориентиры не подлежат непосредственной оценке, в том числе в виде педагогической диагностики (мониторинга), и не являются основанием для их формального сравнения с реальными достижениями детей. Они не являются основой объективной оценки соответствия установленным требованиям образовательной деятельности и подготовки детей. Освоение Программы не сопровождается проведением промежуточных аттестаций и итоговой аттестации воспитанников.

Настоящие требования являются ориентирами для:

а) построения образовательной политики на соответствующих уровнях с учетом целей дошкольного образования, общих для всего образовательного пространства Российской Федерации;

б) решения задач:

- формирования Программы;
- анализа профессиональной деятельности;
- взаимодействия с семьями;

в) изучения характеристик образования детей в возрасте от 1,5 лет до 7 лет;

г) информирования родителей (законных представителей) и общественности относительно целей дошкольного образования, общих для всего образовательного пространства Российской Федерации.

Целевые ориентиры не могут служить непосредственным основанием при решении управленческих задач, включая:

- аттестацию педагогических кадров;
- оценку качества образования;
- оценку как итогового, так и промежуточного уровня развития детей, в том числе в рамках мониторинга (в том числе в форме тестирования, с использованием методов, основанных на наблюдении, или иных методов измерения результативности детей);
- оценку выполнения муниципального (государственного) задания посредством их включения в показатели качества выполнения задания;

распределение стимулирующего фонда оплаты труда работников учреждения.

К целевым ориентирам дошкольного образования относятся следующие социально-нормативные возрастные характеристики возможных достижений ребенка:

в раннем возрасте:

ребенок интересуется окружающими предметами и активно действует с ними; эмоционально вовлечен в действия с игрушками и другими предметами, стремится проявлять настойчивость в достижении результата своих действий;

использует специфические, культурно фиксированные предметные действия, знает назначение бытовых предметов (ложки, расчески, карандаша и пр.) и умеет пользоваться ими. Владеет простейшими навыками самообслуживания; стремится проявлять самостоятельность в бытовом и игровом поведении;

владеет активной речью, включенной в общение; может обращаться с вопросами и просьбами, понимает речь взрослых; знает названия окружающих предметов и игрушек;

стремится к общению с взрослыми и активно подражает им в движениях и действиях; появляются игры, в которых ребенок воспроизводит действия взрослого;

проявляет интерес к сверстникам; наблюдает за их действиями и подражает им; проявляет интерес к стихам, песням и сказкам, рассматриванию картинки, стремится двигаться под музыку; эмоционально откликается на различные произведения культуры и искусства;

у ребенка развита крупная моторика, он стремится осваивать различные виды движения (бег, лазанье, перешагивание и пр.).

На этапе завершения дошкольного образования:

ребенок овладевает основными культурными способами деятельности, проявляет инициативу и самостоятельность в разных видах деятельности - игре, общении, познавательно-исследовательской деятельности, конструировании и др.; способен выбирать себе род занятий, участников по совместной деятельности;

ребенок обладает установкой положительного отношения к миру, к разным видам труда, другим людям и самому себе, обладает чувством собственного достоинства; активно взаимодействует со сверстниками и взрослыми, участвует в совместных играх. Способен договариваться, учитывать интересы и чувства других, сопереживать неудачам и радоваться успехам других, адекватно проявляет свои чувства, в том числе чувство веры в себя, старается разрешать конфликты;

ребенок обладает развитым воображением, которое реализуется в разных видах деятельности, и прежде всего в игре; ребенок владеет разными формами и видами игры, различает условную и реальную ситуации, умеет подчиняться разным правилам и социальным нормам;

ребенок достаточно хорошо владеет устной речью, может выражать свои мысли и желания, может использовать речь для выражения своих мыслей, чувств и желаний, построения речевого высказывания в ситуации общения, может выделять звуки в словах, у ребенка складываются предпосылки грамотности;

у ребенка развита крупная и мелкая моторика; он подвижен, вынослив, владеет основными движениями, может контролировать свои движения и управлять ими;

ребенок способен к волевым усилиям, может следовать социальным нормам поведения и правилам в разных видах деятельности, во взаимоотношениях со взрослыми и сверстниками, может соблюдать правила безопасного поведения и личной гигиены;

ребенок проявляет любознательность, задает вопросы взрослым и сверстникам, интересуется причинно-следственными связями, пытается самостоятельно придумывать объяснения явлениям природы и поступкам людей; склонен наблюдать, экспериментировать. Обладает начальными знаниями о себе, о природном и социальном мире, в котором он живет; знаком с произведениями детской литературы, обладает элементарными представлениями из области живой природы, естествознания, математики, истории и т.п.; ребенок способен к принятию собственных решений, опираясь на свои знания и умения в различных видах деятельности.

Целевые ориентиры Программы выступают основаниями преемственности дошкольного и начального общего образования. При соблюдении требований к условиям реализации Программы

настоящие целевые ориентиры предполагают формирование у детей дошкольного возраста предпосылок к учебной деятельности на этапе завершения ими дошкольного образования.

Целевые ориентиры освоения Программы детьми дошкольного возраста с ЗПР

Целевые ориентиры освоения Программы детьми с задержкой психического развития на этапе завершения дошкольного образования:

- проявляет речевую активность, способность взаимодействовать с окружающими, желание общаться с помощью слова;
- понимает названия предметов, действий, признаков, встречающихся в повседневной речи;
- понимает и выполняет словесные инструкции, выраженные различными по степени сложности синтаксическими конструкциями;
- у ребенка сформирован устойчивый эмоциональный контакт со взрослым и сверстниками;
- ребёнок проявляет потребность в двигательной активности, владеет основными физическими качествами;
- способен обслуживать себя, участвовать в хозяйственно-бытовом труде;
- проявляет интерес к окружающему миру;
- способен самостоятельно действовать (в повседневной жизни, в различных видах детской деятельности, в случаях затруднений обращается за помощью к взрослому);
- способен к проявлению познавательной активности;
- способен эмоционально откликаться на состояние близких людей;
- способен адекватно реагировать на ситуации;
- способен адекватно использовать вербальные и невербальные средства общения;
- владеет конструктивными способами взаимодействия с детьми и взрослыми;
- способен управлять своим поведением с помощью взрослого и самостоятельно;
- способен соблюдать элементарные общепринятые нормы и правила поведения в общественных местах;
- способен самостоятельно применять усвоенные знания и способы деятельности для решения знакомых и новых задач (проблем);
- способен воплощать собственный замысел в игре, рисунке, постройке;
- имеет представления о себе, семье, отношениях людей;
- имеет представления о предметном мире;
- имеет представления о мире природы;
- способен работать по правилу и образцу, по инструкции взрослого;
- способен взаимодействовать со сверстниками в процессе совместной деятельности;
- способен адекватно реагировать на замечания и помощь взрослого;
- соблюдает элементарных правил безопасного поведения в быту, социальном и природном окружении.

Система оценки достижения планируемых результатов освоения Программы

При реализации Программы проводится оценка индивидуального развития детей. Такая оценка производится педагогическим работником в рамках педагогического наблюдения. Педагогическое наблюдение – оценка индивидуального развития детей дошкольного возраста, связанная с оценкой эффективности педагогических действий и лежащая в основе их дальнейшего планирования. Инструментарий для педагогической диагностики — карты наблюдений детского развития, позволяющие фиксировать индивидуальную динамику и перспективы развития каждого ребенка в различных видах деятельности в рамках образовательных областей. Психологическая диагностика – выявление и изучение индивидуально-психологических особенностей детей (проводится с письменного разрешения родителей (законных представителей)). Особенности организации оценки индивидуального развития детей представлены в таблице №1.

Таблица 1.

Особенности организации оценки индивидуального развития детей

	Педагогическое наблюдение	Психологическая диагностика
--	----------------------------------	------------------------------------

Назначение	Оценка индивидуального развития детей, связанная с оценкой эффективности педагогического действия и лежащая в основе их дальнейшего планирования	Выявление и изучение индивидуально- психологических особенностей детей (при необходимости)
Кто проводит	Педагогический работник	Квалифицированный специалист: учитель-логопед, педагог-психолог
Использование полученных результатов	Исключительно для решения образовательных задач: индивидуализации образования и оптимизации работы с группой детей	Для решения психологического сопровождения и проведения квалифицированной коррекции развития детей
Участие ребёнка	Свободное	Допускается только с согласия родителей
Условия проведения	Свободное наблюдение за воспитанником в ходе организованной, совместной и самостоятельной деятельности	Специально созданные условия, с применением специальных методик

Результаты педагогической диагностики могут использоваться исключительно для решения следующих образовательных задач:- индивидуализации образования (в том числе поддержки ребенка, построения его индивидуального образовательной маршрута или профессиональной коррекции особенностей его развития); - оптимизации работы с группой детей.

Периодичность оценки индивидуального развития детей ЗПР – сентябрь, январь (по необходимости), апрель. Длительность педагогического обследования детей специалистами – 3 недели в начале учебного года (сентябрь), 2 недели – в середине (январь) и 3 недели в конце учебного года (апрель).

Диагностическое обследование охватывает целостную модель коррекционно-развивающего обучения ребенка-дошкольника и представлено методиками обследования учителя-логопеда, педагога-психолога, а так же педагогической диагностикой (освоение основных видов детской деятельности).

Представленный пакет диагностических методик служит инструментарием для:

- определения уровня освоения коррекционных программ (дети с ЗПР – «Подготовка к школе детей с задержкой психического развития» под редакцией С.Г. Шевченко);
- определения уровня освоения обязательного минимума основной образовательной программы («От рождения до школы» под редакцией Н.Е. Вераксы);
- соответствия деятельности каждой группы и ДОУ в целом требованиям государственного стандарта.

Диагностический пакет представлен материалами обследования, в которых отражены основные направления коррекционной работы и выделены 5 блоков.

I блок. Определение уровня развития высших психических функций:

- восприятия;
- внимания;
- памяти;
- мышления;
- уровня развития мелкой моторики и произвольной регуляции.

Проводит обследование педагог-психолог.

II блок. Определение уровня формирования элементарных математических представлений:

- количество и счет;
- геометрические фигуры;
- величина;
- ориентировка в пространстве;
- ориентировка во времени;
- составление и решение арифметических задач.

Проводит обследование педагог-психолог, воспитатели .

III блок. Определение уровня речевого развития:

- фонематическое восприятие и навыки звукобуквенного анализа;
- звукопроизношение;
- лексико-грамматический строй речи;
- развитие связной речи;
- формирование навыка чтения.

Проводит обследование учитель-логопед.

IV блок. Определение уровня сформированности эмоционально-волевой сферы.

Обследование проводит педагог-психолог.

V блок. Освоение основных видов детской деятельности.

Обследование проводят: воспитатели, музыкальный руководитель, инструктор по физкультуре.

Используемые диагностические методики:

1. Обследование детей с ЗПР с использованием методик:

- Коррекционные пробы С.Лиеспень, Пьерон-Рузера, Бурдона;
 - Коробка форм, доска Сегена;
 - «Определение восприятия цвета» авт. И.В.Дремина;
 - «Десять слов» авт. А.Лурия
 - «Опосредованное запоминание» авт. Л.Выготский
 - «Пиктограмма» авт. А.Лурия;
 - «Бусы» авт. Арчина;
 - «Аналогии» авт. Д.Векслер;
 - «Целостность» авт. П.Я.Кеэсс;
 - «Разложи картинки» авт. П.Я.Кеэсс.
2. Диагностика речевых процессов детей дошкольного возраста .
3. Диагностика эмоционально-волевой сферы.
- Тест тревожности (В.Амен, М.Дорки).
 - Опросник на выявление страхов (А.И. Захаров)
 - Методика «Лесенки» (модификация Дембо - Рубинштейн)
 - Проективная методика «Рисунок семьи» (Р. Бернс и С. Кауфман)
 - Проективная методика «Дом – Дерево - Человек» (Дж. Бук)
 - «Незаконченные предложения» (Сакс Сианей)
4. Диагностика основных видов детской деятельности .
5. Диагностическое обследование физического развития.
6. Диагностическое обследование уровня развития музыкальных способностей.

Предлагаемый материал по обследованию развития ВПФ, моторики, произвольной регуляции сгруппирован по основным направлениям коррекционной работы и включает анализ основных составляющих, характеризующих когнитивную сферу ребенка.

Материал подбирается с учетом возрастных возможностей детей, сами задания доступны по сложности, предлагаются в форме игровых упражнений с применением наглядного дидактического материала. При затруднении ребенку оказывается помощь в виде побуждающих или уточняющих вопросов, повторения инструкции.

Количественно-качественный анализ полученных результатов позволяет определить уровень развития ребенка в той или иной деятельности, проследить динамику его развития, определить эффективность работы педагогов по всем направлениям коррекционно-педагогического процесса.

Для более глубокого представления о ребенке в начале учебного года заполняются карты обследования ребенка с диагнозами ЗПР; по данным обследования составляется план коррекционной работы с детьми на учебный год. В течение учебного года заполняется дневник продвижения.

2.2. Требования к условиям реализации ФГОС ДО

- к психолого-педагогическим условиям,
- к кадровым условиям,
- к материально-техническим условиям,
- к финансовым условиям,
- к развивающей предметно-пространственной среде.

1. Для успешной реализации Программы должны быть обеспечены следующие **психолого-педагогические условия:**

1) уважение взрослых к человеческому достоинству детей, формирование и поддержка их положительной самооценки, уверенности в собственных возможностях и способностях;

2) использование в образовательной деятельности форм и методов работы с детьми, соответствующих их возрастным и индивидуальным особенностям (недопустимость как искусственного ускорения, так и искусственного замедления развития детей);

3) построение образовательной деятельности на основе взаимодействия взрослых с детьми, ориентированного на интересы и возможности каждого ребенка и учитывающего социальную ситуацию его развития;

4) поддержка взрослыми положительного, доброжелательного отношения детей друг к другу и взаимодействия детей друг с другом в разных видах деятельности;

5) поддержка инициативы и самостоятельности детей в специфических для них видах деятельности;

6) возможность выбора детьми материалов, видов активности, участников совместной деятельности и общения;

7) защита детей от всех форм физического и психического насилия;

8) поддержка родителей (законных представителей) в воспитании детей, охране и укреплении их здоровья, вовлечение семей непосредственно в образовательную деятельность.

Для получения без дискриминации качественного образования детьми с ограниченными возможностями здоровья создаются необходимые условия для диагностики и коррекции нарушений развития и социальной адаптации, оказания ранней коррекционной помощи на основе специальных психолого-педагогических подходов и наиболее подходящих для этих детей языков, методов, способов общения и условий, в максимальной степени способствующих получению дошкольного образования, а также социальному развитию этих детей, в том числе посредством организации инклюзивного образования детей с ограниченными возможностями здоровья.

При реализации Программы может проводиться оценка индивидуального развития детей. Такая оценка производится педагогическим работником в рамках педагогической диагностики (оценки индивидуального развития детей дошкольного возраста, связанной с оценкой эффективности педагогических действий и лежащей в основе их дальнейшего планирования). Результаты педагогической диагностики (мониторинга) могут использоваться исключительно для решения следующих образовательных задач:

индивидуализации образования (в том числе поддержки ребенка, построения его образовательной траектории или профессиональной коррекции особенностей его развития);

оптимизации работы с группой детей.

В ДОУ используется психологическая и логопедическая диагностика развития детей (выявление и изучение индивидуально-психологических и речевых особенностей детей), которую проводят квалифицированные специалисты (педагог-психолог, учитель-логопед).

Участие ребенка в психологической и логопедической диагностике допускается только с согласия его родителей (законных представителей). Результаты диагностики могут использоваться для решения задач сопровождения и проведения квалифицированной коррекции развития детей.

Наполняемость группы определяется с учетом возраста детей, их состояния здоровья, специфики Программы.

Условия, необходимые для создания социальной ситуации развития детей, соответствующей специфике дошкольного возраста, предполагают:

обеспечение эмоционального благополучия через:

- непосредственное общение с каждым ребенком;
- уважительное отношение к каждому ребенку, к его чувствам и потребностям;

поддержку индивидуальности и инициативы детей через:

- создание условий для свободного выбора детьми деятельности, участников совместной деятельности;

- создание условий для принятия детьми решений, выражения своих чувств и мыслей;

- не директивную помощь детям, поддержку детской инициативы и самостоятельности в разных видах деятельности (игровой, исследовательской, проектной, познавательной и т.д.);

установление правил взаимодействия в разных ситуациях:

- создание условий для позитивных, доброжелательных отношений между детьми, в том числе принадлежащими к разным национально-культурным, религиозным общностям и социальным слоям, а также имеющими различные (в том числе ограниченные) возможности здоровья;
- развитие коммуникативных способностей детей, позволяющих разрешать конфликтные ситуации со сверстниками;
- развитие умения детей работать в группе сверстников;

построение вариативного развивающего образования, ориентированного на уровень развития, проявляющийся у ребенка в совместной деятельности с взрослым и более опытными сверстниками, но не актуализирующийся в его индивидуальной деятельности (далее - зона ближайшего развития каждого ребенка), через:

- создание условий для овладения культурными средствами деятельности;
- организацию видов деятельности, способствующих развитию мышления, речи, общения, воображения и детского творчества, личностного, физического и художественно-эстетического развития детей;

- поддержку спонтанной игры детей, ее обогащение, обеспечение игрового времени и пространства;

- оценку индивидуального развития детей;

взаимодействие с родителями (законными представителями) по вопросам образования ребенка, непосредственного вовлечения их в образовательную деятельность, в том числе посредством создания образовательных проектов совместно с семьей на основе выявления потребностей и поддержки образовательных инициатив семьи способствующих:

проявлению уважения взрослых к человеческому достоинству детей, формирование и поддержка их положительной самооценки, уверенности в собственных возможностях и способностях; использованию в образовательной деятельности форм и методов работы с детьми, соответствующих их возрастным и индивидуальным особенностям (недопустимость как искусственного ускорения, так и искусственного замедления развития детей);

построению образовательной деятельности на основе взаимодействия взрослых с детьми, ориентированного на интересы и возможности каждого ребенка и учитывающего социальную ситуацию его развития;

поддержку взрослыми положительного, доброжелательного отношения детей друг к другу и взаимодействия детей друг с другом в разных видах деятельности;

поддержку инициативы и самостоятельности детей в специфических для них видах деятельности; возможность выбора детьми материалов, видов активности, участников совместной деятельности и общения;

защиту детей от всех форм физического и психического насилия;

предполагают:

1) обеспечение эмоционального благополучия через:

-непосредственное общение с каждым ребенком;

-уважительное отношение к каждому ребенку, к его чувствам и потребностям;

2) поддержку индивидуальности и инициативы детей через:

-создание условий для свободного выбора детьми деятельности, участников совместной деятельности;

-создание условий для принятия детьми решений, выражения своих чувств и мыслей;

-не директивную помощь детям, поддержку детской инициативы и самостоятельности в разных видах деятельности (игровой, исследовательской, проектной, познавательной и т.д.);

3) установление правил взаимодействия в разных ситуациях:-создание условий для позитивных, доброжелательных отношений между детьми, в том числе принадлежащими к разным национально-культурным, религиозным общностям и социальным слоям, а также имеющими различные (в том числе ограниченные) возможности здоровья;

-развитие коммуникативных способностей детей, позволяющих разрешать конфликтные ситуации со сверстниками;

-развитие умения детей работать в группе сверстников;

4) построение вариативного развивающего образования, ориентированного на уровень развития, проявляющийся у ребенка в совместной деятельности со взрослым и более опытными

сверстниками, но не актуализирующийся в его индивидуальной деятельности (далее - зона ближайшего развития каждого ребенка), через:

- создание условий для овладения культурными средствами деятельности;
- организацию видов деятельности, способствующих развитию мышления, речи, общения, воображения и детского творчества, личностного, физического и художественно-эстетического развития детей;
- поддержку спонтанной игры детей, ее обогащение, обеспечение игрового времени и пространства;
- оценку индивидуального развития детей;

5) взаимодействие с родителями (законными представителями) по вопросам образования ребенка, непосредственного вовлечения их в образовательную деятельность, в том числе посредством создания образовательных проектов совместно с семьей на основе выявления потребностей и поддержки образовательных инициатив семьи.

Для коррекционной работы с детьми с ограниченными возможностями здоровья, осваивающими Программу должны создаваться условия в соответствии с перечнем и планом реализации индивидуально ориентированных коррекционных мероприятий, обеспечивающих удовлетворение особых образовательных потребностей детей с ограниченными возможностями здоровья.

При создании условий для работы с детьми-инвалидами, осваивающими Программу, должна учитываться индивидуальная программа реабилитации ребенка-инвалида.

Максимально допустимый объем образовательной нагрузки должен соответствовать санитарно-эпидемиологическим правилам и нормативам СП 2.4.3648-20 «Санитарно-эпидемиологические требования к организациям воспитания и обучения, отдыха и оздоровления детей и молодежи.

2. Требования к кадровым условиям реализации Программы.

-Реализация Программы обеспечивается руководящими, педагогическими, учебно-вспомогательными, административно-хозяйственными работниками ДООУ. В реализации Программы могут также участвовать научные работники, иные работники, в том числе осуществляющие финансовую и хозяйственную деятельности, охрану жизни и здоровья детей.

Квалификация педагогических и учебно-вспомогательных работников должна соответствовать квалификационным характеристикам, установленным в Едином квалификационном справочнике должностей руководителей, специалистов и служащих, раздел "Квалификационные характеристики должностей работников образования", утвержденном приказом Министерства здравоохранения и социального развития Российской Федерации от 26 августа 2010 г. N 761н (зарегистрирован Министерством юстиции Российской Федерации 6 октября 2010 г., регистрационный N 18638), с изменениями, внесенными приказом Министерства здравоохранения и социального развития Российской Федерации от 31 мая 2011 г. N 448н (зарегистрирован Министерством юстиции Российской Федерации 1 июля 2011 г., регистрационный N 21240).

Должностной состав и количество работников, необходимых для реализации и обеспечения реализации Программы, определяются ее целями и задачами, а также особенностями развития детей. Необходимым условием качественной реализации Программы является ее непрерывное сопровождение педагогическими и учебно-вспомогательными работниками в течение всего времени ее реализации.

-Педагогические работники, реализующие Программу, должны обладать основными

Профессиональными компетенциями, необходимыми для создания условия развития детей, (п.3.2.5 Стандарта).

Педагог дошкольного образования должен:

Знать специфику дошкольного образования и особенности организации образовательной работы с детьми раннего и дошкольного возраста.

Знать общие закономерности развития ребенка в раннем и дошкольном детстве; особенности становления и развития детских деятельностей в раннем и дошкольном возрасте.

Уметь организовывать ведущие в дошкольном возрасте виды деятельности: предметно-манипулятивную и игровую, обеспечивая развитие детей. Организовывать совместную и самостоятельную деятельность дошкольников.

Владеть теорией и педагогическими методиками физического, познавательного и личностного развития детей раннего и дошкольного возраста.

Уметь планировать, реализовывать и анализировать образовательную работу с детьми раннего и дошкольного возраста в соответствии с ФГОС дошкольного образования.

Уметь планировать и корректировать образовательные задачи (совместно с психологом и другими специалистами) по результатам мониторинга, с учетом индивидуальных особенностей развития каждого ребенка раннего и/или дошкольного возраста.

Реализовывать педагогические рекомендации специалистов (психолога, логопеда, дефектолога и др.) в работе с детьми, испытывающими трудности в освоении программы, или детьми с особыми образовательными потребностями.

Участвовать в создании психологически комфортной и безопасной образовательной среды, обеспечивая безопасность жизни детей, сохранение и укрепление их здоровья, поддерживая эмоциональное благополучие ребенка в период пребывания в образовательной организации.

Владеть методами и средствами анализа психолого-педагогического мониторинга, позволяющего оценить результаты освоения детьми образовательных программ, степень сформированности у них необходимых интегративных качеств детей дошкольного возраста, необходимых для дальнейшего обучения и развития в начальной школе.

Владеть методами и средствами психолого-педагогического просвещения родителей (законных представителей) детей раннего и дошкольного возраста, уметь выстраивать партнерское взаимодействие с ними для решения образовательных задач.

Владеть ИКТ-компетенциями, необходимыми и достаточными для планирования, реализации и оценки образовательной работы с детьми раннего и дошкольного возраста.

При организации инклюзивного образования:

- при включении в группу детей с ограниченными возможностями здоровья к реализации Программы могут быть привлечены дополнительные педагогические работники, имеющие соответствующую квалификацию для работы с данными ограничениями здоровья детей.

Рекомендуется привлекать соответствующих педагогических работников для каждой группы, в которой организовано инклюзивное образование;

- при включении в группу иных категорий детей, имеющих специальные образовательные потребности, в том числе находящихся в трудной жизненной ситуации, могут быть привлечены дополнительные педагогические работники, имеющие соответствующую квалификацию.

3. Требования к материально-техническим условиям реализации основной образовательной программы дошкольного образования включают:

требования, определяемые в соответствии с санитарно-эпидемиологическими правилами и нормативами;

требования, определяемые в соответствии с правилами пожарной безопасности;

требования к средствам обучения и воспитания в соответствии с возрастом и индивидуальными особенностями развития детей;

оснащенность помещений развивающей предметно-пространственной средой;

требования к материально-техническому обеспечению программы (учебно-методический комплект, оборудование, оснащение (предметы).

4. Требования к финансовым условиям реализации основной образовательной программы дошкольного образования.

Финансовое обеспечение государственных гарантий на получение гражданами общедоступного и бесплатного дошкольного образования за счет средств соответствующих бюджетов бюджетной системы Российской Федерации в государственных, муниципальных и частных организациях осуществляется на основе нормативов обеспечения государственных гарантий реализации прав на получение общедоступного и бесплатного дошкольного образования, определяемых органами государственной власти субъектов Российской Федерации, обеспечивающих реализацию Программы в соответствии со Стандартом.

Финансовые условия реализации Программы должны:

обеспечивать возможность выполнения требований Стандарта к условиям реализации и структуре Программы;

обеспечивать реализацию обязательной части Программы и части, формируемой участниками

образовательного процесса, учитывая вариативность индивидуальных траекторий развития детей;
отражать структуру и объем расходов, необходимых для реализации Программы, а также механизм их формирования.

Финансирование реализации образовательной программы дошкольного образования должно осуществляться в объеме определяемых органами государственной власти субъектов Российской Федерации нормативов обеспечения государственных гарантий реализации прав на получение общедоступного и бесплатного дошкольного образования, и должно быть достаточным для осуществления:

- расходов на оплату труда работников, реализующих Программу;
- расходов на средства обучения и воспитания.
- расходов, связанных с дополнительным профессиональным образованием руководящих и педагогических работников по профилю их деятельности;
- иных расходов, связанных с реализацией и обеспечением реализации Программы.

5. Требования к развивающей предметно-пространственной среде.

Развивающая предметно-пространственная среда обеспечивает максимальную реализацию образовательного потенциала пространства, а также территории, прилегающей к ДООУ или находящейся на небольшом удалении, приспособленной для реализации Программы (далее - участок), материалов, оборудования и инвентаря для развития детей дошкольного возраста в соответствии с особенностями каждого возрастного этапа, охраны и укрепления их здоровья.

Развивающая предметно-пространственная среда должна обеспечивать возможность общения и совместной деятельности детей (в том числе детей разного возраста) и взрослых, двигательной активности детей, а также возможности для уединения.

Развивающая предметно-пространственная среда должна обеспечивать:
реализацию различных образовательных программ;
создание необходимых условия для инклюзивного образования;
учет национально-культурных, климатических условий, в которых осуществляется образовательная деятельность;
учет возрастных особенностей детей.

Развивающая предметно-пространственная среда должна быть:
содержательно-насыщенной, трансформируемой, полифункциональной, вариативной, доступной и безопасной.

II. Содержательная раздел

1. Общее содержание программы

Содержание программы определяется в соответствии с направлениями развития ребенка, соответствует основным положениям возрастной психологии и дошкольной педагогики и обеспечивает единство воспитательных, развивающих и обучающих целей и задач.

Целостность педагогического процесса обеспечивается реализацией основной общеобразовательной программы дошкольного образования «От рождения до школы» (под редакцией Н.Е. Вераксы, Т.С. Комаровой, М.А. Васильевой, 2015).

Оптимальные условия для развития ребенка – это продуманное соотношение свободной, регламентируемой и нерегламентированной (совместная деятельность педагогов и детей и самостоятельная деятельность детей) форм деятельности ребенка.

Содержание Программы обеспечивает развитие личности, мотивации и способностей детей в различных видах деятельности и охватывает следующие структурные единицы, представляющие определенные направления развития и образования детей (далее - образовательные области):

- социально-коммуникативное развитие;
- познавательное развитие;
- речевое развитие;
- художественно-эстетическое развитие;
- физическое развитие.

1.1. Направления образовательной деятельности

1.1.1. «Социально-коммуникативное развитие»

Реализуется по программе «От рождения до школы» под ред. Н.Е. Вераксы, направлено на:

- усвоение норм и ценностей, принятых в обществе, включая моральные и нравственные ценности; развитие общения и взаимодействия ребенка с взрослыми и сверстниками;
- становление самостоятельности, целенаправленности и саморегуляции собственных действий; развитие социального и эмоционального интеллекта, эмоциональной отзывчивости, сопереживания, формирование готовности к совместной деятельности со сверстниками, формирование уважительного отношения и чувства принадлежности к своей семье и к сообществу детей и взрослых Организации;
- формирование позитивных установок к различным видам труда и творчества; формирование основ безопасного поведения в быту, социуме, природе.

Основная цель - овладение навыками коммуникации и обеспечение оптимального вхождения детей с ограниченными возможностями здоровья (ОВЗ) в общественную жизнь.

Задачи социально-коммуникативного развития:

- формирование у ребёнка представлений о самом себе и элементарных навыков для выстраивания адекватной системы положительных личностных оценок и позитивного отношения к себе;
- формирование навыков самообслуживания;
- формирование умения сотрудничать с взрослыми и сверстниками;
- адекватно воспринимать окружающие предметы и явления, положительно относиться к ним;
- формирование предпосылок и основ экологического мироощущения, нравственного отношения к позитивным национальным традициям и общечеловеческим ценностям;
- формирование умений использовать вербальные средства общения в условиях их адекватного сочетания с невербальными средствами в контексте различных видов детской деятельности и в свободном общении.

При реализации задач данной образовательной области у детей с ЗПР формируются представления о многообразии окружающего мира, отношении к воспринимаемым социальным явлениям, правилам, общепринятым нормам социума и осуществляется подготовка детей к самостоятельной жизнедеятельности. Освоение детьми с ЗПР общественного опыта будет значимо при системном формировании педагогом детской деятельности. При таком подходе у ребенка складываются психические новообразования: способность к социальным формам подражания, идентификации, сравнению, предпочтению. На основе взаимодействия со сверстниками развиваются и собственные позиции, оценки, что дает возможность ребенку с ЗПР занять определенное положение в коллективе здоровых сверстников. Работа по освоению первоначальных представлений социального характера и развитию коммуникативных навыков, направленных на включение детей с ограниченными возможностями здоровья в систему социальных отношений, осуществляется по нескольким направлениям:

- в повседневной жизни путем привлечения внимания детей друг к другу, оказания взаимопомощи, участия в коллективных мероприятиях;
- в процессе специальных игр и упражнений, направленных на развитие представлений о себе, окружающих взрослых и сверстниках;
- в процессе обучения сюжетно-ролевым и театрализованным играм, играм-драматизациям, где воссоздаются социальные отношения между участниками, позволяющие осознанно приобщаться к элементарным общепринятым нормам и правилам взаимоотношений;
- в процессе хозяйственно-бытового труда и в различных видах деятельности.

Методическое обеспечение образовательной области «Социально-коммуникативное развитие»

Подраздел	Структурные компоненты	Наименование реализуемых программ, методик, технологий
Игра	<ul style="list-style-type: none"> - Умение действовать в новых, необычных жизненных ситуациях. - Простейшие способы оказания первой помощи сверстникам в экстремальных ситуациях 	<ul style="list-style-type: none"> - Губанова Н.Ф. Игровая деятельность в детском саду. - Губанова Н.Ф. Развитие игровой деятельности. Система работы в 1 младшей, 2 младшей, средней группе детского сада.

Безопасность	<ul style="list-style-type: none"> - Создание условий для развития ребенка в игровой деятельности. - Обучение игровым действиям и действиям с игрушкой. -Создание самостоятельных игровых замыслов. - Воспитание дружеских взаимоотношений между детьми. - Представления о себе и окружающих 	<ul style="list-style-type: none"> -Основы безопасности детей дошкольного возраста/ Под ред. Р.Б. Стёркиной, Н.Н. Авдеевой, О. Л. Князевой.- М., 2007 - Новикова И.М. Формирование представлений о здоровом образе жизни у дошкольников
Труд	<ul style="list-style-type: none"> -Создание условий для развития ребенка в трудовой деятельности. - Обучение техническим приемам. -Интерес к труду взрослых -Ответственность за выполнение трудовых поручений. 	<ul style="list-style-type: none"> -Комарова Т.С., Куцакова Л.В., Павлова Л.Ю. Трудовое воспитание в детском саду. - Куцакова Л.В. Нравственно-трудовое воспитание в детском саду. - Куцакова Л.В. Конструирование и ручной труд в детском саду.
Морально-нравственные ценности		<ul style="list-style-type: none"> -Петрова В.И., Стульник Т.Д. Этические беседы с детьми 4-7 лет. - Зацепина М.Б. Дни воинской славы. Патриотическое воспитание дошкольников. - Петрова В.И., Стульник Т.Д. Нравственное воспитание в детском саду

(смотрите в ООП ДО МДОУ «Детский сад «Радуга»)

Работа по формированию социально-коммуникативных умений должна быть повседневной и органично включаться во все виды деятельности: быт, игру, обучение. В работе по формированию социальных умений у детей с ЗПР важно создать условия, необходимые для защиты, сохранения и укрепления здоровья каждого ребенка, формирования культурно-гигиенических навыков, потребности вести здоровый образ жизни; развивать представления о своем здоровье и о средствах его укрепления. Для реализации задач необходимо правильно организовать режим дня в детском саду и дома, чередовать различные виды деятельности и отдыха, способствующие четкой работе организма. Дети с ЗПР могут оказаться в различной жизненной ситуации, опасной для здоровья, жизни, поэтому при формировании знаний, умений и навыков, связанных с жизнью человека в обществе, педагог, воспитатель может «проигрывать» несколько моделей поведения в той или иной ситуации, формируя активную жизненную позицию, ориентировать детей на самостоятельное принятие решений.

Овладевая разными способами усвоения общественного опыта, дети с ЗПР учатся действовать по подражанию, по показу, по образцу и по словесной инструкции. Формирование трудовой деятельности детей с ОВЗ осуществляется с учётом их психофизических возможностей и индивидуальных особенностей.

Освоение социально-коммуникативных умений для ребёнка с ЗПР обеспечивает полноценное включение в общение, как процесс установления и развития контактов с людьми, возникающих на основе потребности в совместной деятельности. Центральным звеном в работе по развитию коммуникации используются коммуникативные ситуации – это особым образом организованные ситуации взаимодействия ребёнка с объектами и субъектами окружающего мира посредством вербальных и невербальных средств общения.

Для дошкольников с ЗПР образовательная работа строится на близком и понятном детям материале, максимально охватывая тот круг явлений, с которыми они сталкиваются. Знакомство с новым материалом проводится на доступном детям уровне. Одним из важных факторов, влияющих на овладение речью, реальное использование в условиях общения, является организация слухоречевой среды в группе сада и в семье. В создании этой среды участвуют воспитатели, педагоги группы, родители, другие взрослые и сверстники.

Предполагает:

- развитие интересов детей, любознательности и познавательной мотивации;
- формирование познавательных действий, становление сознания;
- развитие воображения и творческой активности;
- формирование первичных представлений о себе, других людях, объектах окружающего мира, о свойствах и отношениях объектов окружающего мира (форме, цвете, размере, материале, звучании, ритме, темпе, количестве, числе, части и целом, пространстве и времени, движении и покое, причинах и следствиях и др.);
- о малой родине и Отечестве, представлений о социокультурных ценностях нашего народа, об отечественных традициях и праздниках, о планете Земля как общем доме людей, об особенностях ее природы, многообразии стран и народов мира.

Для детей с ЗПР старшего дошкольного возраста образовательная область «Познавательное развитие» реализуется по программе: под редакцией С.Г. Шевченко «Подготовка детей к школе с задержкой психического развития»

Компоненты «Познавательного развития»:

- ✓ Познавательные психические процессы (восприятие, внимание, память, мышление наглядно-действенное и наглядно-образное) и мыслительные операции (анализ, синтез, обобщение, классификация, сравнение).
- ✓ Информация (опыт и достижения, накопленные человечеством на пути познания мира) и источники информации (материальные носители, в которых люди отражают, фиксируют, собирают и сохраняют опыт и достижения своего исторического развития).
- ✓ Отношение к информации (чувственно-эмоциональный опыт человека, который складывается из отдельных эмоциональных реакций на отдельные объекты, предметы, явления и события окружающего мира).

Учитывая быструю утомляемость детей с ЗПР, образовательную деятельность следует планировать на доступном материале, чтобы ребенок мог увидеть результат своей деятельности.

«Ознакомление с окружающим миром»

Цель: развитие у детей познавательных интересов, интеллектуальное развитие детей.

Задачи:

- сенсорное развитие
- развитие познавательно-исследовательской и продуктивной (конструктивной) деятельности
- формирование целостной картины мира
- расширение кругозора детей

Способы познавательного развития:

- проекты;
- загадки;
- коллекционирование;
- проблемные ситуации.

Средства познавательного развития:

- прогулка;
- развивающая предметно-пространственная среда;
- непосредственно-образовательная деятельность;
- эксперимент;
- наглядное моделирование.

Педагогические условия успешного интеллектуального развития дошкольника предполагает развитие интересов детей, любознательности и познавательной мотивации; формирование познавательных действий, становление сознания; развитие воображения и творческой активности; формирование первичных представлений о себе, других людях, объектах окружающего мира, о свойствах и отношениях объектов окружающего мира (форме, цвете, размере, материале, звучании, ритме, темпе, количестве, числе, части и целом, пространстве и времени, движении и покое, причинах и следствиях и др.), о малой родине и Отечестве, представлений о социокультурных

ценностях нашего народа, об отечественных традициях и праздниках, о планете Земля как общем доме людей, об особенностях её природы, многообразии стран и народов мира.

Познавательные процессы окружающей действительности дошкольников с ограниченными возможностями обеспечиваются процессами ощущения, восприятия, мышления, внимания, памяти, соответственно выдвигаются следующие задачи познавательного развития:

- формирование и совершенствование перцептивных действий; ознакомление и формирование сенсорных эталонов;

развитие внимания, памяти;

развитие наглядно-действенного и наглядно-образного мышления.

Основными целями специальных занятий являются уточнение, расширение и систематизация знаний и представлений об окружающей действительности. Обогащение детей знаниями об окружающем мире неразрывно связано с формированием у них умения наблюдать, выделять существенные признаки изучаемых предметов и явлений, находить черты сходства и отличия, классифицировать предметы, делать обобщения и выводы.

Занятия одно из эффективных средств развития навыков анализа, сравнения, обобщения, активизации словарного запаса, формирования связной речи.

Воспитательно-образовательная работа, направленная на обогащение детей яркими разносторонними представлениями о жизни природы и общества, осуществляется в повседневной жизни воспитателем.

Темы, предлагаемые в программе, охватывают различные стороны окружающей действительности и включают ознакомление с природой (с различными группами растений и животных, наиболее распространенными в данной местности, сезонными изменениями в природе), ближайшим окружением (с явлениями общественной жизни и трудом людей дома и на производстве, занятиями детей в детском саду, жизнью города, села).

Особое место в программе занимает тема «Свойства предметов. Расположение предметов в пространстве», основная цель которой — формирование у детей обобщенных представлений о цвете, форме, размере предметов, основных вариантах расположения предметов в пространстве.

В процессе ознакомления с предметами и явлениями окружающей природы и общества дети должны овладеть в течение двух лет следующими умениями и навыками:

- проводить наблюдения за изучаемыми объектами;
- осуществлять целенаправленный последовательный анализ изучаемого конкретного предмета;
- сравнивать два предмета по цвету, форме, размеру, назначению;
- распределять практически и «в уме» предметы (их изображения) на группы по родовому признаку;
- называть группы однородных предметов (их изображений) точными обобщающими словами;
- устанавливать простейшие причинно-следственные связи в наблюдаемых природных и общественных явлениях с помощью педагога.

Педагогические задачи успешно решаются при правильном выборе видов деятельности детей. При изучении каждой темы программы обеспечивается взаимосвязь следующих видов деятельности: непосредственных наблюдений за изучаемыми предметами и явлениями, предметно-практической деятельности детей (действия с предметами или их изображениями для выявления их свойств, качеств, общих или отличительных признаков) и дидактических игр (настольно-печатных, словесных, с игрушками)

Закрепление и расширение представлений и знаний, сформированных на занятиях, происходит в сюжетно-ролевой игре, организуемой в свободное время воспитателем.

Первоначальные представления об изучаемых предметах и явлениях дети получают посредством наблюдений во время целенаправленных прогулок и экскурсий.

Существенная роль в усвоении программного материала принадлежит обучению приемам наблюдения за погодой, растениями и животными.

Наблюдения за погодой осуществляются ежедневно во время прогулок. В течение двух лет дети должны усвоить, за какими объектами они будут вести наблюдения, чтобы охарактеризовать погоду, уметь сравнивать результаты наблюдений за одним и тем же объектом (например, вчера снег был пушистый, белый, падал крупными хлопьями, а сегодня — твердый, колючий, мелкий).

За другими объектами природы (за животными, растениями), а также за трудом людей проводятся эпизодические наблюдения. Особенно важны длительные систематические наблюдения

за одним и тем же объектом, что позволяет создать у ребенка отчетливые разносторонние представления о нем.

Спецификой в организации занятий по ознакомлению с окружающим миром является обязательное наличие практической деятельности при изучении любой темы программы. Во время экскурсий и целевых прогулок это может быть сбор природного материала с использованием развивающих заданий, например, подбор листьев, одинаковых по цвету, форме, размеру, составление разных по размеру букетов из листьев одного дерева и т.п. После экскурсии можно предложить детям нарисовать то, что они увидели на прогулке, экскурсии, подсказав сюжеты (особенно то, что было эмоционально воспринято детьми на прогулке, вызвало у них удивление, радость): «Первая травка», «Снегири на рябине», «Грибной дождь», «Плоды на снегу» и др.

Практические работы, которые дети выполняют после проведенных наблюдений (например, аппликация из природного материала «Листопад», поделки «Бабочка», «Стрекоза», «Утенок», аппликации из бумаги «Сорока», «Снегирь»), помогают им уточнить, расширить первоначальные представления.

Организация практической деятельности дошкольников сочетается с умелым использованием наглядности и живого слова педагога.

Обсуждение результатов наблюдений, установление выводов происходят на занятии в группе. Дети обобщают свои наблюдения за различными объектами и охарактеризовать погоду за день. Для подготовки детей к словесному описанию проводится сначала наглядное обобщение увиденного. Полезно предложить детям выбрать из набора картинок, изображающих разные явления одного и того же сезона, картинку, соответствующую погоде дня. Можно предложить для рассмотрения картинку, на одной из которых изображен ясный осенний день, на другой — дождливый, пасмурный, или картинку с изображением листопада: на одной — летящие по ветру листья, на другой — голые деревья, осыпавшиеся листья лежат на земле и т.п. Ребенок должен выбрать картинку, соответствующую погоде данного дня, и объяснить, почему она подходит для изображения этой погоды.

Знания и представления, накопленные детьми в процессе наблюдений и собственной практической деятельности, углубляются и систематизируются на последующих занятиях. При этом ребенку предъявляются самые разнообразные задания, например, описать предмет, выделив его характерные (отличительные) признаки, или сравнить предмет с другими и выделить в нем признаки, существенные для отнесения в ту или иную предметную категорию или группу.

Подготовка этих умений и навыков осуществляется при изучении темы «Свойства предметов. Расположение предметов в пространстве». Дети учатся различать основные и промежуточные цвета, узнают о сигнальной роли цвета (например, яркий красный цвет пожарной машины, запрещающий движение знак светофора, оранжевые жилеты ремонтников шоссе и железных дорог и др.), учатся сравнивать предметы и группировать их по цвету, форме, размеру.

Дети с ЗПР в связи с низким уровнем сенсорного и умственного развития не могут сравнивать предметы по определенным признакам, группировать и классифицировать их. В связи с этим необходимо проводить специальные занятия, направленные на формирование обобщенных представлений о цвете, форме, величине, расположении предметов в пространстве.

К концу года в первой подготовительной группе следует научить 5—6-летних детей делать обобщения: «Эти предметы разного цвета, но одинаковой формы», «Предметы одинакового цвета», «Предметы разные (одинаковые) по высоте, ширине, длине» и т.п.

Важную роль в формировании у детей этих умений играют *дидактические игры*. Необходимо подбирать такие игры или включать такие игровые элементы, которые будут направлены на решение учебной задачи. В ином случае игра не выступает как средство обучения. Так, для развития ориентировки в свойствах предметов целесообразно использовать дидактические игры и упражнения «Уточним цвет предмета», «Подбери чашки к блюдам», «Составь букет».

Словесные дидактические игры (типа игры «Угадай по описанию») позволяют ребенку услышать от педагога образец описания предмета и способствуют не только формированию отчетливых представлений о нем, но и обогащению словаря детей.

Дети учатся отнесению конкретных предметов к обобщающим словам с помощью настольно-печатных игр «Зоологическое лото», «Парные картинки». Посредством дидактических игр и заданий «4-й лишний», «Перепутаница» происходит обучение детей группировке предметов по родовому

признаку.

Систематически выполняя указанные задания, дети учатся пользоваться приобретенными знаниями, т.е. отбирать из всех своих знаний о предмете или явлении в каждом случае те, которые нужны для наиболее точного решения стоящей задачи.

Правильная организация деятельности детей шестого-седьмого года жизни (вторая подготовительная группа) состоит в том, чтобы, опираясь на игру, постоянно подводить их к выполнению учебных заданий. По мере того как у детей формируются познавательные интересы и они овладевают элементами учебной деятельности, доля игрового метода обучения должна уменьшаться.

Дидактические игры, проводимые на занятиях воспитателем или педагогом-дефектологом, подготавливают детей к творческим сюжетно-ролевым играм.

Система работы по ознакомлению детей с окружающим миром, осуществляемая в указанных направлениях (непосредственные систематические наблюдения, предметно-практическая деятельность детей, дидактические и сюжетно-ролевые игры), способствует обогащению словаря детей и воспитанию умения последовательно и связно рассказывать о собственном опыте.

Методы, позволяющие педагогу наиболее эффективно проводить работу по ознакомлению детей с социальным миром:

- методы, повышающие познавательную активность (элементарный анализ, сравнение по контрасту и подобию, сходству, группировка и классификация, моделирование и конструирование, ответы на вопросы детей, приучение к самостоятельному поиску ответов на вопросы);
- методы, вызывающие эмоциональную активность (воображаемые ситуации, придумывание сказок, игры-драматизации, сюрпризные моменты и элементы новизны, юмор и шутка, сочетание разнообразных средств на одном занятии);
- методы, способствующие взаимосвязи различных видов деятельности (прием предложения и обучения способу связи разных видов деятельности, перспективное планирование, перспектива, направленная на последующую деятельность, беседа);
- методы коррекции и уточнения детских представлений (повторение, наблюдение, экспериментирование, создание проблемных ситуаций, беседа).

Методы ознакомления дошкольников с природой

1. Наглядные

- наблюдения (кратковременные, длительные, определение состояния предмета по отдельным признакам, восстановление картины целого по отдельным признакам);
- рассматривание картин, демонстрация фильмов

2. Практические

- игра (дидактические игры (предметные, настольно-печатные, словесные, игровые упражнения и игры-занятия) подвижные игры, творческие игры);
- труд в природе (индивидуальные поручения, коллективный труд);
- элементарные опыты

3. Словесные

- рассказ;
- беседа;
- чтение

Образовательная область «Познавательное развитие» включает **сенсорное развитие**, в процессе которого у детей с ограниченными возможностями развиваются все виды восприятия: зрительное, слуховое, тактильно-двигательное, обонятельное, вкусовое. На их основе формируются полноценные представления о внешних свойствах предметов, их форме, цвете, величине, запахе, вкусе, положении в пространстве и времени. Сенсорное воспитание предполагает развитие мыслительных процессов: отождествления, сравнения, анализа, синтеза, обобщения, классификации и абстрагирования, а также стимулирует развитие всех сторон речи: номинативной функции, фразовой речи, способствует обогащению и расширению словаря ребенка. Имеющиеся нарушения зрения, опорно-двигательного аппарата препятствуют полноценному сенсорному развитию, поэтому при организации работы по сенсорному развитию необходимо учитывать психофизические особенности каждого ребенка с ОВЗ. Это находит отражение в способах предъявления материала (показ, использование табличек с текстом заданий или названиями предметов, словесно-жестовая

форма объяснений, словесное устное объяснение) подборе соответствующих форм инструкций. При планировании работы и подборе упражнений по сенсорному развитию следует исходить из того, насколько они будут доступны для выполнения, учитывая имеющиеся нарушения у детей, степень их тяжести. Развитие познавательно - исследовательской деятельности и конструктивной деятельности, направленное на формирование правильного восприятия пространства, целостного восприятия предмета, развитие мелкой моторики рук и зрительно-двигательную координацию для подготовки к овладению навыками письма; развитие любознательности, воображения; расширение запаса знаний и представлений об окружающем мире. Учитывая быструю утомляемость детей с ЗПР, образовательную деятельность следует планировать на доступном материале, чтобы ребёнок мог увидеть результат своей деятельности. В ходе работы необходимо применять различные формы поощрения дошкольников, которым особенно трудно выполнять задания.

«Формирование элементарных математических представлений»

Программа по формированию элементарных математических представлений для детей с ЗПР предусматривают развитие у детей элементарных представлений о признаках предметов, количестве, числе, формирование способов измерения, а также выполнение простейших счетных операций, составление и решение арифметических задач на сложение и вычитание.

На занятиях по подготовке к освоению математики дошкольники учатся различать и сравнивать предметы окружающего мира, обобщать и классифицировать их, приобретают навыки преобразования множеств в процессе наблюдений и совместных практических действий, усваивают элементарный математический словарь. Важнейшей задачей обучения является развитие у детей познавательных интересов, мыслительных операций и речи.

Те знания и умения, которые ребенок приобретает в дошкольный период жизни, служат фундаментом при обучении математике в начальных классах. Из-за ослабленного здоровья и других неблагоприятных факторов, влияющих на развитие детей с ЗПР, некоторые из них имеют недостаточную математическую подготовку. Бедность запаса сведений об окружающем мире, недостаточный опыт действий с предметными множествами, сниженная познавательная активность приводят к тому, что дошкольники не приобретают многих самых элементарных математических знаний и представлений. А это в свою очередь вызывает повышенные затруднения при их дальнейшем обучении в школе.

Большинство детей с ЗПР механически запоминают и воспроизводят последовательность числительных, не умеют свободно ориентироваться в натуральном числовом ряду, имеют слабые вычислительные навыки, с трудом запоминают цифры и знаки отношений. У некоторых дошкольников имеются нарушения пространственной ориентировки, а также наблюдается недоразвитие мелкой моторики пальцев рук, что затрудняет овладение ими письмом цифр, измерением, черчением. У них чаще встречается зеркальное написание цифр, смещение цифр и геометрических фигур.

На обучении математике не могут не сказаться такие особенности слабо подготовленных детей, как сниженная познавательная активность, неравномерность деятельности, колебания внимания и работоспособности также недостаточное развитие основных мыслительных операций (анализа, синтеза, сравнения, обобщения, классификации). Ограниченность объема внимания, его недостаточная концентрированность, повышенная отвлекаемость этих детей приводят к тому, что они не видят многого из того, что им показывает и объясняет педагог. Слабость анализа и других мыслительных операций препятствует выявлению основных существенных признаков объектов, установлению связей и зависимостей между явлениями.

Поэтому при решении задач эти дети обычно опираются на внешние, несущественные признаки условия: отдельные слова, словосочетания, расстановку чисел. Отсюда часты их ошибки при выполнении этого вида работ: выбор неправильного арифметического действия, неверная формулировка ответа, ошибки в наименованиях и т.д.

Недостатки всех видов памяти, особенно произвольной, выражаются в том, что дети в состоянии запоминать лишь небольшие порции информации; для них требуется чаще повторять материал, помогая им овладеть приемами запоминания. Они склонны механически заучивать материал без его понимания и рационального применения на практике.

Все эти особенности дошкольников, имеющих задержку психического развития, создают для них повышенные трудности в овладении математикой. Поэтому необходима специальная

коррекционная работа, направленная на восполнение пробелов в их дошкольном математическом развитии, на создание у них готовности к усвоению основ математики.

Основные направления этой работы базируются в первую очередь на принципах развивающего обучения, а также деятельностного подхода к обучению и воспитанию. Коррекционная направленность дошкольного обучения обеспечивается максимальным использованием на занятиях предметно-практической деятельности. Особое внимание на занятиях по математике следует обратить на выработку у детей умения свободно оперировать основными математическими понятиями в условиях предметно-практической деятельности, на развитие способности мыслить обратимо.

Программы состоят из нескольких разделов: действия с группами предметов, размер предметов, количество и счет, пространственные и временные представления. Все обучение дошкольников должно носить наглядно-действенный характер. Это значит, что все математические понятия ребенок будет усваивать в процессе активной деятельности: в играх, действуя с разнообразными предметами, наблюдая за действиями педагога, выполняя графические задания (рисование, обводка по шаблону, раскрашивание, штриховка) и упражнения по конструированию и моделированию (из палочек, элементов мозаики, геометрических фигур, из деталей конструктора).

Действуя с разнообразными предметами, дети учатся выделять их свойства (цвет, форму, размер, количество), группируют их по определенным признакам. Выкладывая предметы сначала по наглядному образцу педагога, а затем по его словесной инструкции, дошкольники учатся выделять существенные и несущественные признаки, сравнивают и уравнивают группы предметов, располагают их в заданной последовательности. При этом у них формируются понятия целого и части и их взаимоотношений: больше, меньше, одинаково, столько же и др. Перед педагогом в этот период стоит задача — не столько дать детям систему знаний, сколько научить их воспринимать и наблюдать окружающую действительность в количественных, пространственных и временных отношениях; расширить и обогатить сенсорный опыт, развивать мышление и речь дошкольников.

Наблюдая за изменением исходного количества, дети приходят к выводу о том, что оно увеличивается, когда предметы добавляют, приносят, дают, кладут и т.д., и уменьшается, когда их уносят, убирают, роняют, отдают и т.д. При этом дошкольники усваивают взаимосвязь действий: когда часть предметов перемещается из одной группы в другую, то в первой группе количество предметов уменьшается, но одновременно увеличивается количество предметов в другой группе. Это понимание взаимнообратимости действий очень важно для коррекции их мыслительной деятельности.

Особое внимание в этот период следует уделить сравнению групп предметов без их пересчитывания, способом взаимно-однозначного соотнесения. Для этого дети используют прием наложения либо располагают сравниваемые предметы один под другим, находят пары, лишние и недостающие предметы. Затем они должны научиться сравнивать группы предметов, расположенные двумя отдельными «кучками». При сравнении групп предметов, изображенных на рисунке, используется прием образования пар с помощью соединительных линий. Часто, ответив на вопрос «Каких предметов больше?», ребенок не может ответить на второй: «Каких предметов меньше?» Поэтому при сравнении групп предметов следует задавать детям оба этих вопроса, чтобы они осознали взаимнообратимость отношений между понятиями больше — меньше.

Описанные упражнения являются пропедевтикой понимания арифметических задач разных видов. Кроме того, они способствуют формированию обратимых мыслительных операций, гибкости мышления у детей, что очень значимо для коррекции недостатков их развития.

Математические понятия (равенство — неравенство, больше — меньше, одинаково) закрепляются в графических работах: соединение точек линиями, обводка клеток, рисование по ним предметов несложной формы, орнаментов из геометрических фигур, штриховка в различных направлениях и раскрашивание их. Все практические действия детей должны сопровождаться словесным отчетом о том, что и как они делают, что получается в результате; при этом происходит усвоение соответствующей математической терминологии {больше — меньше, поровну, увеличилось и т.п.}.

Работа строится с постепенным усложнением деятельности детей: от максимальной развернутости практических действий, опоры на образец, показ и конкретные указания педагога к умению опираться на наглядную модель и словесную инструкцию. При этом совершенствуется и словесная регуляция действий — от сопровождения действий речью к умению давать словесный

отчет, а затем к планированию предстоящей работы.

Особенности детей с ЗПР требуют увеличения количества тренировочных упражнений, так как любой навык формируется у них очень медленно. Поддерживать интерес к занятиям следует путем широкого использования дидактических игр, занимательных упражнений, в том числе связанных с активным движением детей: ходьбой, бегом, игрой с мячом и т.д.

От практических действий с предметами дети переходят к их счету, знакомятся с числами натурального ряда, их названиями, последовательностью. У них формируется понимание связей между числами: каждое следующее число больше предыдущего, а предыдущее — меньше последующего. Упражняясь в сравнении групп предметов и на этой основе в сравнении чисел, дошкольники усваивают, что для получения следующего числа нужно к данному числу прибавить единицу, а для получения предыдущего — вычесть единицу, т.е. они усваивают сам принцип построения натурального ряда. В результате предметно-практических действий у детей создается готовность к усвоению состава натуральных чисел в пределах 5 (старшая группа) или 10 (подготовительная группа) и арифметическим действиям с ними. Работа над изучением чисел строится концентрически, с постепенным расширением области рассматриваемых чисел. Каждое число натурального ряда изучается в следующем порядке: образование числа из предыдущего, обозначение цифрой, сравнение данного числа с предыдущим, состав из отдельных единиц и двух меньших чисел, счет в пределах данного числа.

Образование числа дается на основе сравнения двух множеств. Перед показом образования каждого следующего числа полезно повторить с детьми, как были получены все числа.

Для развития навыка счета дети должны как можно больше считать однородные и разнородные предметы, расположенные по-разному, в различном направлении. При этом предметы можно передвигать, называя вслух числительные. Например, можно считать пуговицы или карманы на рубашке и платье; ложки, чашки и тарелки во время подготовки к обеду и т.д.

Можно попросить ребенка показать на пальцах, сколько ему лет. Сосчитать, сколько у девочки рук, пальцев на руке, ушей, носов и т.п. Такие же вопросы про животных: «Сколько у собачки ног? Хвостов? Сколько лап у курицы?» и т.п. Пересчитывая и называя предметы, дети учатся правильно согласовывать числительное с существительным. Постепенно следует приучать их к счету про себя, «глазами», а вслух называть результат.

От практических действий с предметами дошкольники постепенно переходят к их счету, знакомятся с числами натурального ряда, их названиями, обозначениями, последовательностью. При осуществлении счетной операции они должны усвоить правила счета: каждый предмет сосчитывается только один раз, числа называются по порядку, последнее числительное является показателем общего количества предметов. К началу обучения в школе старшие дошкольники должны научиться уверенно вести счет в пределах первого десятка, в прямом и обратном порядке, а также начиная с любого числа. На занятиях следует всячески избегать механического счета, предъявляя детям разнообразные упражнения, требующие от них умения гибко ориентироваться в числовом ряду.

Состав чисел 2—5 (старшая группа) и 2—10 (подготовительная группа) также усваивается практически на конкретных предметах, моделях геометрических фигур, счетных палочках, полосках разной длины и ширины. Дети разъединяют группы предметов на отдельные единицы или на две меньшие подгруппы. Вначале педагог показывает им всевозможные варианты состава числа, затем ребята сами разъединяют множество предметов на две подгруппы и, составляя вновь одно множество, убеждаются в том, что при всех вариантах получается одно и то же число. Знание состава чисел в пределах 5 (старшая группа) и 10 (подготовительная группа) — обязательное требование программы. Но не следует заставлять детей заучивать этот материал наизусть. Процесс запоминания должен быть осознанным, что выражается в умении ребенка показать и объяснить состав любого числа на конкретном счетном материале.

В случае затруднений необходимо снова вернуться к наглядности. Для закрепления состава числа используются игры типа «Найди пару», «Угадай число», «Кто быстрее нарядит елку?», «Сколько в другой руке?», «Дополни до 5» и др.

Одна из важнейших задач обучения дошкольников математике — выработка полноценных вычислительных навыков. К концу года дети старшей группы должны узнавать и называть, а дети подготовительной группы — и записывать числа от 0 до 10, знать состав чисел в пределах 5 (старшая

группа) и 10 (подготовительная группа) и уметь использовать его для нахождения суммы и разности. Согласно программе, во второй подготовительной группе происходит знакомство ребенка с арифметическими действиями сложения и вычитания. Пропедевтическими упражнениями к ним являются практические действия детей с различными предметами и группами предметов, в процессе выполнения которых они усваивают конкретный смысл каждого арифметического действия. В их словесных отчетах появляется соответствующая терминология: всего, меньше, осталось, больше, поровну, увеличилось и т.д.

Ознакомление детей с арифметическими действиями проводится в следующей последовательности: при сложении сначала пересчитывают все единицы суммы, образуемой соединением отдельных слагаемых, затем при сложении и вычитании присчитывают и отсчитывают по одной единице (при этом уточняются прямой и обратный счет, место каждого числа в натуральном ряду), затем присчитывают и отсчитывают группами и, наконец, прибавляют и вычитают все число, т.е. сразу говорят ответ. Таким образом, уже при изучении чисел 2—5 дети знакомятся со всеми приемами сложения и вычитания и в то же время усваивают таблицу сложения и вычитания каждого числа постепенно, в порядке нарастания трудностей.

Уже на занятиях в старшей группе начинается работа по подготовке к решению простейших арифметических задач. Это описанные выше упражнения с различными предметами и группами предметов, в ходе которых у детей формируются основные математические понятия равенства и неравенства, целого и части, представления о действиях сложения и вычитания. Дети учатся группировать предметы по-разному, а также давать словесную характеристику предметно-количественных отношений.

Первый этап обучения решению арифметических задач — это непосредственные наблюдения детей за действиями педагога и совместные с ним действия по инсценированию и составлению задач. Например, на наборном полотне располагаются различные игрушки. Дошкольники учатся отвечать на вопрос: «Сколько стало?», наблюдая, как педагог добавляет какие-то предметы или убирает их, перекладывает из одной кучки в другую и т.п. На втором этапе (подготовительная группа) предлагаются задачи уже в готовом виде. Первоначально они решаются также предметно-практическим способом, затем — арифметическим. Включая в занятие арифметические задачи, следует помнить об их развивающей ценности: анализ данных, установление зависимостей, объяснения и рассуждения детей при поиске решения — все это способствует развитию их мыслительной деятельности, что имеет первостепенное значение для детей с задержкой психического развития.

Чтобы поддержать интерес к занятиям и избежать утомляемости малышей, следует чередовать различные виды деятельности и разнообразить задания. Дети наблюдают за действиями педагога, выкладывают на своих столах необходимый раздаточный материал и выполняют упражнения с ним, измеряют объекты условной меркой, находят в окружающей обстановке предметы с заданными свойствами, рисуют и раскрашивают орнаменты в тетрадах. Посильная работа доставляет им радость, помогает снять умственное переутомление.

Полезно использовать на занятиях настольные игры: геометрическое лото, домино, мозаику. Однако всякая игра должна иметь четкую дидактическую цель и быть связанной с изучаемым материалом.

Необходимое требование к оборудованию занятий — наличие общегруппового наборного полотна, фланелеграфа, дидактических материалов для демонстрации изучаемых объектов, а также разнообразного раздаточного материала для каждого ребенка. Это могут быть: игрушки, геометрические фигуры и тела, предметные картинки, разнообразный природный материал. На занятиях по математике выборочно можно использовать тетради с печатной основой для детей дошкольного возраста (типа «Игралочка», «Считалочка»), а также рабочие тетради в крупную клетку, в которых дети работают карандашом, фломастером, а позднее и ручкой.

Чтобы обеспечить одинаковую математическую подготовку всех воспитанников, педагог должен ориентироваться на основные требования к знаниям, умениям и навыкам детей к концу пропедевтического периода, а также к концу учебного года по каждой возрастной группе.

Способы познавательного развития:

- проекты;
- загадки;

- коллекционирование;
- проблемные ситуации.

Средства познавательного развития:

- прогулка;
- развивающая предметно-пространственная среда;
- непосредственно-образовательная деятельность;
- эксперимент;
- наглядное моделирование.

1.1.3. Образовательная область «Речевое развитие»

Включает:

- владение речью как средством общения и культуры;
- обогащение активного словаря;
- развитие связной, грамматически правильной диалогической и монологической речи;
- развитие речевого творчества;
- развитие звуковой и интонационной культуры речи, фонематического слуха;
- знакомство с книжной культурой, детской литературой, понимание на слух текстов различных жанров детской литературы;
- формирование звуковой аналитико-синтетической активности как предпосылки обучения грамоте.

Для детей с ЗПР старшего дошкольного возраста образовательная область «Речевое развитие» реализуется по программе для детей с ЗПР под редакцией С.Г. Шевченко «Подготовка детей к школе с задержкой психического развития» **Основная цель:** обеспечивать своевременное и эффективное развитие речи как средства общения, познания, самовыражения ребенка, становления разных видов детской деятельности на основе овладения языком своего народа.

Задачи:

- формирование структурных компонентов системы языка-фонетического, лексического, грамматического;
- формирование навыков владения языком в его коммуникативной функции-развитие связной речи, двух форм речевого общения: диалога и монолога;
- формирование способности к элементарному осознанию явлений языка и речи.

Данная область состоит из ряда разделов. Содержание каждого из них может быть составной частью занятий:

1. Развитие речевого слуха.
2. Чувственное (сенсорное) развитие в области языка.
3. Формирование звукового анализа и синтеза.
4. Уточнение, расширение и систематизация словарного запаса.
5. Ознакомление с предложением и словом в предложении.
6. Развитие инициативной речи и мышления.
7. Подготовка к обучению технике письма.

Коррекционные задачи занятий

Нарушения речи у детей с ЗПР различного генеза имеют системный характер и распространяются на все функции речи: коммуникативную, познавательную, регулирующую. На первый план в структуре общего речевого недоразвития детей с ЗПР выступает несформированность коммуникативной функции речи. До конца дошкольного возраста у детей, прежде всего с ЗПР церебрально-органического генеза, по ряду параметров остается несформированной регулирующая функция речи, что приводит к трудностям при удержании первоначального замысла, к его частичному изменению, проигрыванию стереотипных игровых сюжетов и т.д.

Этот раздел «Программы» в ряде направлений работы интегрируется с разделом «Социально-коммуникативное развитие». Исходя из положения о том, что общение является особым видом деятельности, а развитие речи происходит через усвоение средств общения, рекомендуется строить работу в этом направлении таким образом, чтобы обеспечить развитие трех составляющих деятельности: мотивационной (почему ребенок должен говорить?), целевой (зачем он должен говорить?) и исполнительской.

Специфические задачи речевого развития решаются путем стимулирования речевой

активности в разных видах деятельности, организуемых с непосредственным участием взрослых, на разных этапах реализации «Программы». Для полноценного речевого развития детей с ЗПР необходимо систематически во всех видах детской деятельности совершенствовать их ориентировки в предметной среде, формировать, расширять и уточнять представления о свойствах предметов, о расположении и перемещении предметов в пространстве и т.п.

Учитывая индивидуально-типологические особенности детей с ЗПР, взрослые организуют их взаимоотношения с окружающими таким образом, чтобы сглаживались негативные черты их поведения, преодолевались поведенческие неречевые и речевые стереотипы, расширился поведенческий, в том числе речевой, репертуар.

Речевое развитие детей с ЗПР требует создания специальных образовательных ситуаций, проведения сюжетно-ролевых и театрализованных игр, в которых бы дети знакомились с эмоциональными проявлениями, связанными с оценкой и результатом поступка или деятельности, с эмоциональным состоянием сказочных животных и людей.

Основные задачи первого-третьего этапов коррекционно-развивающей работы с детьми младшего и среднего дошкольного возраста изложены в «Примерной программе воспитания и обучения дошкольников с задержкой психического развития».

Занятия по развитию речевого (фонематического) восприятия и по подготовке к обучению грамоте в старшей и в подготовительных группах направлены на:

§ уточнение и обогащение словарного запаса детей в связи с расширением непосредственных впечатлений об окружающем мире;

§ развитие связной речи: формирование и совершенствование целенаправленности и связности высказываний, точности и разнообразия употребляемых слов, грамматической правильности построения предложений, внятности и выразительности речи;

§ формирование у детей направленности на звуковую сторону речи; развитие умения вслушиваться в звучание слова, узнавать и выделять из него отдельные звуки и звуковые комплексы, различать звуки, близкие по звучанию и произнесению;

§ совершенствование чувственного (сенсорного) опыта в области русского языка: развитие способности ребенка на основе собственного сенсорного опыта выделять существенные признаки двух основных групп звуков русского языка — гласных и согласных;

§ формирование приемов умственной деятельности, необходимых для развития умения наблюдать, сравнивать, выделять существенные признаки и обобщать явления языка.

1. Развитие речевого слуха.

Дети с задержкой психического развития при сохранности слуха, как правило, «не слышат» в слове отдельных звуков, оно выступает для них лишь в качестве средства общения. Медики и физиологи объясняют это функциональной незрелостью отделов головного мозга, «ответственных» за анализ сенсорной информации, связанной с речью. Это приводит к тому, что даже в 7 лет детям с задержкой психического развития (ЗПР) последовательное выделение звуков из слова (процесс, лежащий в основе письма) оказывается малодоступным. Развитие речевого слуха, формирование действий звукового анализа и синтеза в дошкольных учреждениях для детей с ЗПР приобретают выраженную коррекционную направленность.

В старшей группе основное содержание занятий направлено на развитие умения ребенка вслушиваться в звучание слова, узнавать, различать, выделять и называть отдельные звуки, на выработку четкой артикуляции, уточнение звучания звуков. Слово, выступавшее для детей как средство общения, становится предметом их наблюдений и изучения.

Ознакомление с отдельными звуками продолжается и во второй подготовительной группе. Однако сокращается количество заданий, отводимых для их изучения, так как значительно развивается

фонематический слух детей.

Поддержанию и развитию познавательного отношения к языку, формированию интереса к занятиям способствуют игровая форма их проведения, использование дидактических и сюжетных игр, игровых приемов. Однако необходимо, чтобы деятельность детей была направлена непосредственно на решение познавательной задачи, в частности, в рассматриваемом разделе — на выработку умения вслушиваться в звучание слова, выделять из него отдельные звуки, давать им характеристику.

2. Чувственное (сенсорное) развитие.

Чувственное развитие в области родного языка является необходимой составной частью подготовки детей к обучению грамоте. К.Д. Ушинский писал: «В речи нет ничего, что не могло быть воспринято слухом, произношением, зрением, что не опиралось бы на слуховые, произносительные, зрительные ощущения». Выделив из слова звук, дети знакомятся с особенностями его звучания и произнесения: участием голоса, положением губ, зубов, языка. Опираясь на воспринимаемые самим ребенком свойства звуков речи, особенности их произношения, педагог обращает внимание детей на то, что одни звуки произносятся с голосом, свободно; произношение других связано с тем, что губы, зубы или язык образуют преграду, препятствие на пути выдыхаемого воздуха. Таким образом, дети знакомятся с существенными, опознавательными признаками двух основных групп звуков русского языка (гласными и согласными), а также с условными обозначениями этих звуков (гласные звуки обозначаются красными фишками, согласные — синими фишками). Особое внимание уделяется различению на слух твердых и мягких согласных звуков (обозначаются зелеными фишками). Сознательное усвоение звуковых и речедвигательных свойств отдельных звуков способствует развитию у ребенка направленности на звуковую сторону речи, что в свою очередь способствует коррекции недостаточной отчетливости, вялости артикуляции, свойственной речи многих детей. Четкая и ясная артикуляция каждого звука в отдельности, улучшая отчетливость речи в целом, активизирует слуховое восприятие, улучшает его взаимодействие с артикуляцией. Овладение четкой артикуляцией, умение дифференцированно воспринимать звуки на слух — средства, помогающие успешному овладению письмом и чтением.

Изучение акустико-артикуляционных особенностей каждого звука, отнесение его к группе гласных или согласных звуков завершаются ознакомлением детей с буквой, обозначающей изученный звук. На основе четкого разграничения звуков и букв идет тщательное и всестороннее изучение каждой буквы. Оно предполагает прежде всего целостное восприятие буквы. Ребенку трудно самостоятельно выделить ее отдельные части. Слитность, нерасчлененность восприятия особенно свойственны детям в работе с незнакомым материалом, каким на первоначальном этапе обучения являются буквы. Поэтому активная деятельность ребенка направляется на анализ частей, составляющих буквы, их местоположения. При этом необходимо показать каждый элемент буквы, обозначить словом его форму, величину, рассмотреть взаимное расположение частей, сравнить с изученными сходными буквами.

3. Формирование звукового анализа и синтеза.

Основная задача занятий во второй подготовительной группе состоит в том, чтобы научить детей устанавливать последовательность звуков, порядок, в котором они следуют в слове. Формирование звукового анализа предусматривает использование слов разной звуковой и слоговой трудности. В этот период следует особенно внимательно подбирать слова для звукового анализа, выделяя лишь те, произнесение которых соответствует написанию. Предметом анализа являются именно звуки, а не буквы.

В содержание обучения входит понимание детьми условно-графической схемы звукового состава слова: умение объяснить значение фишек и квадратиков условно-графической схемы; причину их разного количества в разных схемах; знание правил заполнения схем фишками слева направо.

Формирование полноценного звукового анализа возможно лишь при соблюдении определенной поэтапности действий ребенка. Содержанием обучения являются последовательное выделение ребенком звуков из слова по готовой условно-графической схеме, соотнесение каждого выделенного звука с клеточками условно-графической схемы звукового состава слова и обозначение его фишкой соответствующего цвета. В дальнейшее содержание обучения входит последовательное выделение звуков, предусматривающее такие же действия ребенка, но без готовой схемы. Кроме того, дети учатся самостоятельно вычерчивать условно-графические схемы звукового состава слова цветными карандашами или ручками (на доске — цветными мелками). Дети как бы записывают слова. В клеточки (или кружочки), обозначающие гласные звуки, вписывают соответствующие буквы. Обозначив звуки цветными фишками и буквами, дошкольники проверяют правильность выполненного ими задания! «читают» по схеме проанализированное слово. Включение в схему звукового состава слов букв, обозначающих гласные звуки, предупреждает в дальнейшем их пропуск на письме, а также подготавливает детей к обучению чтению. Таким образом, они приобретают навык ориентироваться на гласную, сливая звуки в слоги. Далее они учатся в проанализированном

слове заменять буквы, обозначающие гласные звуки, и «читать» измененное или новое слово (заменить в модели звукового состава слова леям букву ы на букву а или заменить в модели звукового состава слова стол букву о на букву у). Содержанием обучения является также последовательное выделение звуков из слов только на основе проговаривания вслух, без опоры на условно-графическую схему и без действий с фишками.

Формирование умения анализировать звуковой состав слов каждой слоговой структуры должно включать все указанные выше действия. Пропуск отдельных этапов в действии последовательного выделения звуков ведет к неустойчивости вырабатываемого навыка. Большое внимание необходимо уделять постепенному росту самостоятельности и самоконтроля при выполнении заданий.

Действие звукового анализа считается сформированным после того, как ребенок самостоятельно на слух может последовательно выделять звуки из слов различной слоговой структуры.

Индивидуализация заданий определяется тем, какой способ действия освоен ребенком, на какие структуры слов он может распространить усвоенные им умения. Так, отдельным детям необходимо предоставить возможность действовать с фишками по готовой схеме, несмотря на то что вся группа уже анализирует слова определенной слоговой структуры без развернутого действия с фишками, только на основе проговаривания вслух.

4. Уточнение, расширение и систематизация словарного запаса.

Занятия по развитию речевого восприятия и подготовке к обучению грамоте включают в себя многостороннюю лексическую и общеразвивающую работу.

Уточняется значение слов, известных детям: слова соотносятся с предметами, признаками, действиями, которые они обозначают. Расширяется словарь элементарных обобщающих понятий, конкретизируются названия предметов, входящих в эти понятия. Одновременно увеличивается круг непосредственных впечатлений и представлений об окружающем мире. На непосредственное решение этой задачи направлены занятия по ознакомлению с окружающим миром, однако на занятиях по развитию речевого восприятия и подготовке к обучению грамоте указанная работа также занимает значительное место в плане организации словесного высказывания.

У детей с задержкой психического развития чрезвычайно мал запас слов, обозначающих признаки предметов. Одно из направлений коррекционной работы связано с накоплением запаса имен прилагательных, обозначающих разнообразные признаки, подбором слов противоположного значения, обозначающих моральные характеристики людей, сказочных персонажей.

Формированию интереса к слову, родному языку способствует использование выразительных стихотворений, загадок, игр и игровых приемов. Необходимо, чтобы новые слова, употребляемые в литературных текстах, были поняты детьми, соотнесены с реальными предметами или с их изображениями.

Специально следует уделять внимание предлогам, обозначающим пространственные отношения предметов (на, под, над, за, между, перед). На основе рассмотрения взаимного расположения в пространстве предметов или их изображений, а также действий с предметами необходимо научить детей различать взаимное размещение предметов и обозначать эти отношения соответствующими словами. Эффективности речевого и общего развития способствуют использование на занятиях дидактических и сюжетных игр, обучение детей созданию загадок.

5. Ознакомление с предложением и словом в предложении.

Выделение предложения из речи представляет значительную трудность для детей с задержкой психического развития. Формированию этого умения, отработке интонации конца предложения, а также дифференцированному употреблению терминов предложение и слово способствует

использование условно-графической схемы предложения. В содержание обучения входит обозначение каждого выделенного из связной речи предложения длинной полоской бумаги или линией в тетради (начало полоски или линии имеет подъем, указывающий, что при письме каждое предложение начинается с заглавной буквы). Затем выделяются отдельные слова: проговаривая каждое слово, дети обозначают его короткой полоской бумаги или чертят короткую линию. Дошкольники учатся также составлять предложения по готовой схеме, показывающей количество слов, из которых состоит предложение. По этой схеме дети придумывают предложения. Проговаривая свои предложения, они накладывают на схему короткие полоски, обозначающие

отдельные слова.

Выделение слов из предложения и составление его схемы или придумывание предложений по готовым схемам требуют активной мыслительной деятельности, работы речедвигательного аппарата, слуха, зрения. Кроме того, воспитанники выполняют практические действия с полосками — условными заместителями предложений и слов. В результате этой многоплановой деятельности ребенок моделирует предложение, обозначает его начало и конец, показывает количество и последовательность входящих в него слов. Осмысленное и правильное составление предложений в устной речи является основой для усвоения правил о письме слов и предложений, синтаксическом выделении предложения при письме.

В работе с предложением проводится коррекция неправильного употребления форм имен существительных родительного падежа множественного числа (много тетрадей, коробка конфет) и творительного падежа единственного числа (работает поваром, кормлю свеклой). Для эффективного проведения коррекционно-развивающей работы, развития интереса детей к слову используются дидактические игры.

6. Развитие инициативной речи и мышления.

В содержание обучения входят коррекция и развитие инициативной речи детей и активизация их мыслительной деятельности. Занятия по развитию речевого слуха и подготовка к обучению грамоте могут быть эффективны только тогда, когда ребенок имеет возможность развернуто высказывать свои мысли. Педагог должен внимательно, не перебивая, выслушать ответ воспитанника, уловить погрешности в его речи и предложить остальным детям найти и исправить ошибки, допущенные их товарищем. Дети осваивают умение целенаправленно описывать какой-либо предмет, явление, событие, избирательно пользоваться языковыми средствами: употреблять точные названия предметов, их признаков, действий, указывать место и время события. Дошкольники учатся успешно передавать последовательность реальных действий, сюжета услышанных сказок, рассказов, устанавливать причинно-следственные связи в серии сюжетных картин.

Развитие инициативной речи детей, активизация их познавательной деятельности, формирование умения наблюдать, доказывать, объяснять, рассуждать стимулируются вопросами педагога. Активность ребенка, его мысль и деятельность направляются при этом на решение таких задач, которые не были бы предметом его внимания и осознания без сотрудничества со взрослым. Для развития речевой и познавательной активности детей необходимо, чтобы на занятиях постоянно звучали задания «докажи», «объясни», «как ты узнал?» и т.д. Необходимо приучать дошкольников к тому, что об одном и том же явлении можно спросить по-разному. Содержательные вопросы самих детей должны находить у педагога положительный эмоциональный отклик.

Содержанием обучения является также работа по формированию умения детей говорить не торопясь, достаточно громко, литературно правильно, интонационно выразительно, давать полные ответы на вопросы педагога о виденном о собственных впечатлениях, наблюдениях и практической деятельности. Целенаправленное развитие речи ребенка имеет принципиальное значение для нормализации его общения с окружающими, для дальнейшего школьного обучения. На занятиях формируется элементарная культура речевого поведения: умение слушать педагога и сверстников внимательно и доброжелательно относиться к их рассказам и ответам.

Создание условно-графических моделей, схем звукового состава слов и предложений, являющееся содержанием обучения на занятиях по развитию фонематического слуха и по подготовке к обучению грамоте, способствует развитию умения выделять в языковом материале главное, существенное, т.е. учит детей обобщению, абстрагированию. Кроме того, условно-графическая схема способствует развитию памяти дошкольников, так как является наглядным обобщенным образом конкретного языкового материала.

7. Подготовка к обучению технике письма.

Письмо — совершенно новая деятельность для 6-летнего ребенка. В подготовительной работе по формированию графических навыков письма прежде всего необходимо соблюдать общие гигиенические требования: соответствие высоты стульчика и стола росту ребенка (во избежание нарушения осанки), направленность света, проветривание комнаты, где проводятся занятия, и т.д. Подготовка детей с задержкой психического развития к обучению письму часто осложняется легкой формой двигательных нарушений, которые являются следствием органического повреждения головного мозга. Изменение (повышение или понижение) мышечного тонуса обуславливает

утомляемость кистей рук. Недостаточность деятельности нервной системы делает движения неловкими, препятствует их согласованности и плавности. В связи с этим ребенок не может длительное время удерживать карандаш или ручку. Нередко указанные нарушения сочетаются с расстройствами зрительно-двигательной координации.

Ребенок затрачивает на техническую сторону письма огромные физические усилия, поэтому продолжительность непрерывного письма не должна превышать пяти минут. По истечении этого времени детям необходим отдых.

Подготовка детей с ЗПР к обучению письму идет в нескольких направлениях: гимнастика пальцев и кистей рук; ориентирование на листе бумаги; обучение правильной посадке и использованию письменных принадлежностей; отработка элементарных графических навыков; соотнесение звука и буквы.

Последовательность графических заданий, предусмотренных программой, строится с учетом рекомендаций медиков, физиологов, методистов. Первоначально используется нелинованная бумага. Отрабатываются ритмичные круговые движения рук, имеющие широкий размах. Постепенно размах движения уменьшается. Дети учатся проводить волнистые и прямые линии, полуовалы, овалы, петли. Последовательность заданий такова, что ребенок переходит от широких движений ко все более мелким. Каждое графическое задание включено в понятную детям наглядную ситуацию: большие волны поднимают парусник; от плывущего лебедя идут более мелкие волны; чешуйки, которыми покрыты рыбы, еще мельче.

Во подготовительной группе дети учатся штриховке, знакомятся с разлиновкой ученической тетради и учатся в ней работать.

При подготовке к обучению технике письма важно не торопить детей, а терпеливо и настойчиво добиваться точного выполнения советов педагога, поощряя любой успех дошкольника. Строгое соблюдение организационных и гигиенических требований при подготовке к обучению письму способствует поддержанию работоспособности детей, сохранности их нормального зрения и правильной осанки, благоприятствует коррекции их физического развития.

Методы развития речи

1) Наглядные:

- непосредственное наблюдение и его разновидности (наблюдение в природе, экскурсии);
- опосредованное наблюдение (изобразительная наглядность: рассматривание игрушек и картин, рассказывание по игрушкам и картинам)

2) Словесные:

- чтение и рассказывание художественных произведений;
- заучивание наизусть;
- пересказ;
- обобщающая беседа;
- рассказывание без опоры на наглядный материал

3) Практические (дидактические игры, игры-драматизации, инсценировки, дидактические упражнения, пластические этюды, хороводные игры).

Средства развития речи:

- общение взрослых и детей;
- художественная литература;
- культурная языковая среда;
- изобразительное искусство, музыка, театр;
- обучение родной речи на занятиях;
- занятия по другим разделам программы.

Формы речевого развития:

- диалог;
- монолог

Способы речевого развития:

- речевое сопровождение действий;
- договаривание;
- комментирование действий;
- звуковое обозначение действий.

«Ознакомление с художественной литературой»

Цель: формирование интереса и потребности в чтении (восприятии) книг.

Задачи:

- формирование целостной картины мира (в т.ч. первичных ценностных представлений)
- развитие литературной речи
- приобщение к словесному искусству
- развитие художественного восприятия и эстетического вкуса к словесному искусству.

Художественная литература является средством эстетического, нравственного и социального воспитания детей, способствует повышению их познавательной и творческой активности, дает ребенку образцы правильного литературного языка.

Задача педагога при ознакомлении детей с художественной литературой — формировать у них интерес к книге, умение воспринимать и понимать прочитанный текст, учить отвечать на вопросы по содержанию, самостоятельно пересказывать небольшие отрывки из сказки, рассказа, несложные произведения, развивать умение сопереживать, сочувствовать героям, давать им элементарную характеристику и оценку их поступков.

В большинстве случаев в структуре ЗПР наблюдается недостаточное развитие базовых психических функций. В связи с этим программа занятий по ознакомлению с художественной литературой и тематическое планирование составлены с учетом необходимости проведения специальной коррекционной работы.

Для развития речи (словарного запаса, грамматического строя) используются задания, направленные на освоение значения авторской лексики. Следует привлекать внимание детей к образованию новых форм слов, знакомить с синонимами, антонимами, средствами художественной выразительности, используемыми в произведении.

Приобщаясь к художественной литературе, ребенок приобретает новый вид внутренней психологической активности — умение мысленно действовать в воображаемых обстоятельствах, что закладывает основу всей последующей творческой деятельности. Особую роль при этом играют сказки. При анализе содержания и композиции сказки можно использовать наглядный план, где каждая часть ее иллюстрируется персонажами, которые могут быть изображены условно.

Педагогу рекомендуется читать произведения выразительно, перечитывать текст после его анализа, особенно если он недостаточно освоен. После прочтения произведения не следует спешить задавать детям вопросы. Необходимо дать время на осознание прочитанного, затем выслушать свободные высказывания детей, спросить, понравилось ли произведение и что именно; предложить подумать, почему у текста именно такое название. Только после этого можно приступить к работе над текстом по вопросам и заданиям.

При ознакомлении с поэтическим произведением педагог должен стремиться к тому, чтобы дети воспринимали настроение произведения, его образность, ритмичность. Для развития творческого воображения дошкольников некоторые поэтические произведения следует преподносить без опоры на зрительное восприятие, без использования иллюстраций. В процессе ознакомления с художественной литературой надо воспитывать у детей бережное отношение к книге.

Замедленное созревание эмоционально-волевой сферы у детей с ЗПР требует обратить особое внимание на формирование у них эмоционально осознанного отношения к прослушанному художественному произведению: стремиться развивать у ребенка умение сопереживать героям, чувствовать характер произведения (грустный, лирический, веселый, торжественный).

Уже в старшей группе у дошкольников появляется устойчивый интерес к определенному виду деятельности: одни дети любят стихи, другие — загадки, всем нравятся сказки. Развиваются детские творческие способности: ребята придумывают загадки, сказки, используют в повседневной жизни потешки, поговорки. Дети могут оценить, кто лучше прочитал наизусть стихотворение, запомнил сказку, кто придумал новый сюжет и т.п.

Для полноценного и эмоционально окрашенного восприятия художественного произведения детьми с ЗПР необходимы не только его прослушивание, ответы на вопросы по содержанию прочитанного, пересказ, но и организация предметных и игровых действий. Образцы работы с текстом представлены в книге Н.А. Цыпиной, И.Н. Волковой «Почитаем — поиграем» (М., 1995).

Программа дополнена тематическим планированием занятий, что даст педагогу более конкретное представление о содержании работы.

Задания, предложенные в тематическом планировании, помогают детям осознать содержание литературного текста и выразить свое отношение к нему. Наиболее яркие эпизоды текста не только словесно воспроизводятся, но и инсценируются, сопровождаются движениями, музыкой, предметно-практической деятельностью.

Ряд заданий, включенных в тематическое планирование, развивает внимание и сообразительность детей, предлагает им находить в художественных героях черты сходства и различия, проводить аналогии, устанавливать закономерности, самим действовать по образцу или инструкции взрослого.

Многие предлагаемые задания развивают у детей творческое воображение, образность мышления, тренируют зрительное и слуховое восприятие, память. Различные эмоциональные состояния дети учатся выражать в процессе драматизации и игр. Используемые графические упражнения и задания способствуют также укреплению мелкой моторики руки.

1.1.4. Образовательная область «Художественно-эстетическое развитие»

Реализуется по программе «От рождения до школы» под ред. Н.Е. Вераксы и предполагает:

- развитие предпосылок ценностно-смыслового восприятия и понимания произведений искусства (словесного, музыкального, изобразительного), мира природы;
- становление эстетического отношения к окружающему миру;
- формирование элементарных представлений о видах искусства;
- восприятие музыки, художественной литературы, фольклора;
- стимулирование сопереживания персонажам художественных произведений;
- реализацию самостоятельной творческой деятельности детей (изобразительной, конструктивно-модельной, музыкальной и др.)

Основная задача в работе с детьми с ЗПР - формирование у детей эстетического отношения к миру, накопление эстетических представлений и образов, развитие эстетического вкуса, художественных способностей, освоение различных видов художественной деятельности. В этом направлении решаются как общеобразовательные, так и коррекционные задачи, реализация которых стимулирует развитие у детей с ЗПР сенсорных способностей, чувства ритма, цвета, композиции; умения выражать в художественных образах свои творческие способности.

Методическое обеспечение образовательной области «Художественно-эстетическое развитие»

Подраздел	Структурные компоненты	Наименование реализуемых программ, методик, технологий
Художественная литература	- Развитие интереса к художественной литературе - Объяснение скрытых мотивов поведения героев произведения - Ознакомление с художниками и иллюстраторами	-Гербова В.В. Приобщение детей к художественной литературе

ИЗО	<ul style="list-style-type: none"> - Создание условий для развития ребенка в изодеятельности. - Обучение техническим приемам изодеятельности. - Приобщение детей к миру искусства. - Творческая самореализация детей в изодеятельности 	<ul style="list-style-type: none"> - Комарова Т.С. Изобразительная деятельность в детском саду. - Комарова Т.С. Детское художественное творчество. - Комарова Т.С. Школа эстетического воспитания. - Соломенникова О.А. Радость творчества. Ознакомление детей 5-7 лет с народным искусством. - Баранова Е.В., Савельева А.М. От навыков к творчеству: обучение детей 2-7 лет технике рисования. - Комарова Т.С. Занятия по изобразительной деятельности во 2 младшей, средней, старшей, подготовительной к школе группе детского сада.
Конструктивно-модельный	<ul style="list-style-type: none"> - Развитие в конструктивной деятельности. Развитие воображения и творческого моделирования 	<ul style="list-style-type: none"> - Куцакова Л.В. Занятия по конструированию из строительного материала в средней, старшей, подготовительной к школе групп детского сада.
Музыка	<ul style="list-style-type: none"> - Создание условий и музыкальной среды для развития у детей музыкальных способностей и творческой музыкальной деятельности. 	<ul style="list-style-type: none"> - Зацепина М.Б. Музыкальное воспитание в детском саду. - Зацепина М.Б. Культурно-досуговая деятельность в детском саду. - Зацепина М.Б., Антонова Т.В. Народные праздники в детском саду. - Зацепина М.Б. Праздники и развлечения в детском саду. - Каплунова И.М., Новоскольцева И.А. «Ладушки. Праздник каждый день».

(смотрите ООП ДО МДОУ «Детский сад «Радуга»)

1.1.5. Образовательная область «Физическое развитие»

Реализуется по программе «От рождения до школы» под ред. Н.Е. Вераксы, включает:

- приобретение опыта в следующих видах деятельности детей: двигательной, в том числе связанной с выполнением упражнений, направленных на развитие таких физических качеств, как координация и гибкость;
- способствующих правильному формированию опорно-двигательной системы организма, развитию равновесия, координации движения, крупной и мелкой моторики обеих рук, а также с правильным, не наносящем ущерба организму выполнением основных движений (ходьба, бег, мягкие прыжки, повороты в обе стороны),
- формирование начальных представлений о некоторых видах спорта, овладение подвижными играми с правилами;
- становление целенаправленности и саморегуляции в двигательной сфере;
- становление ценностей здорового образа жизни, овладение его элементарными нормами и правилами (в питании, двигательном режиме, закаливании, при формировании полезных привычек и др.).

Основная цель данной образовательной области в работе с детьми с ЗПР - совершенствование функций формирующегося организма, развитие двигательных навыков, тонкой ручной моторики, зрительно-пространственной координации.

Подраздел	Структурные компоненты	Наименование реализуемых программ, методик, технологий
Физическая культура	<ul style="list-style-type: none"> - Создание условий для двигательной активности. - Физические качества. - Совершенствование техники основных движений. 	<ul style="list-style-type: none"> - Степаненкова Э.Я. Физическое воспитание в детском саду. - Степаненкова Э.Я. Методика проведения подвижных игр. - Пензулаева Л.И. Оздоровительная гимнастика для детей 3-7 лет. - Пензулаева Л.И. Физкультурные занятия в детском саду.
Здоровье	<ul style="list-style-type: none"> - Становление ценностей здорового образа жизни. - Профилактика заболеваемости питанием. 	<ul style="list-style-type: none"> - Новикова И.М. Формирование представлений о здоровом образе жизни у дошкольников.

(смотрите ООП ДО МДОУ «Детский сад «Радуга»)

1.2. Описание вариативных форм, способов, методов и средств реализации Программы с учетом возрастных и индивидуальных особенностей воспитанников, специфики их образовательных потребностей и интересов

(смотрите ООП ДО МДОУ «Детский сад «Радуга»)

1.3. Особенности образовательной деятельности разных видов и культурных практик

(смотрите ООП ДО МДОУ «Детский сад «Радуга»)

1.4. Способы направления поддержки детской инициативы

(смотрите ООП ДО МДОУ «Детский сад «Радуга»)

1.5. Особенности взаимодействия педагогического коллектива с семьями воспитанников

Одним из важных принципов технологии реализации «Программы воспитания и обучения детей с ЗПР» является обеспечение психолого-педагогической поддержки семьи и повышения компетентности родителей (законных представителей) в вопросах развития и образования, охраны и укрепления здоровья детей. Решение конкретных задач коррекционно-развивающей работы, обозначенных в каждом разделе программы, возможно лишь в условиях комплексного подхода к воспитанию и образованию, тесной взаимосвязи в работе всех специалистов дошкольного учреждения, а также при участии родителей в реализации единых требований к работе с детьми.

В основу совместной деятельности семьи и дошкольного учреждения заложены следующие **принципы**:

- единый подход к процессу воспитания ребёнка;
- открытость дошкольного учреждения для родителей;
- взаимное доверие во взаимоотношениях педагогов и родителей;
- уважение и доброжелательность друг к другу;
- дифференцированный подход к каждой семье;
- равно ответственность родителей и педагогов.

На сегодняшний день осуществляется интеграция общественного и семейного воспитания дошкольников со следующими категориями родителей:

- с семьями воспитанников;
- с будущими родителями.

Задачи:

Формирование психолого- педагогических знаний родителей;

Приобщение родителей к участию в жизни ДОУ;

Оказание помощи семьям воспитанников в развитии, воспитании и обучении детей;

Изучение и пропаганда лучшего семейного опыта.

Система взаимодействия с родителями включает:

ознакомление родителей с результатами работы ДОУ на общих родительских собраниях, анализом участия родительской общественности в жизни ДОУ;

ознакомление родителей с содержанием работы ДОУ, направленной на физическое, психическое и социальное развитие ребенка;

участие в составлении планов и проведении спортивных и культурно-массовых мероприятий; участие в работе органов самоуправления ДОУ;

целенаправленную работу, пропагандирующую общественное дошкольное воспитание в его разных формах;

обучение конкретным приемам и методам воспитания и развития ребенка в разных видах детской деятельности на семинарах-практикумах, консультациях и открытых занятиях.

Детский сад осуществляет выполнение социального заказа родителей, который включает:

коррекцию здоровья и отклонений в физическом и психическом развитии детей, внедрение в практику работы детского сада здоровьесберегающих технологий.

профилактику психоэмоционального напряжения детей посредством психокоррекционных и физических занятий.

выявление и развитие творческих способностей и умений у детей.

подготовку воспитанников детского сада для перехода в другую ступень образования.

познание информационной базы данных для жителей микрорайона через СМИ

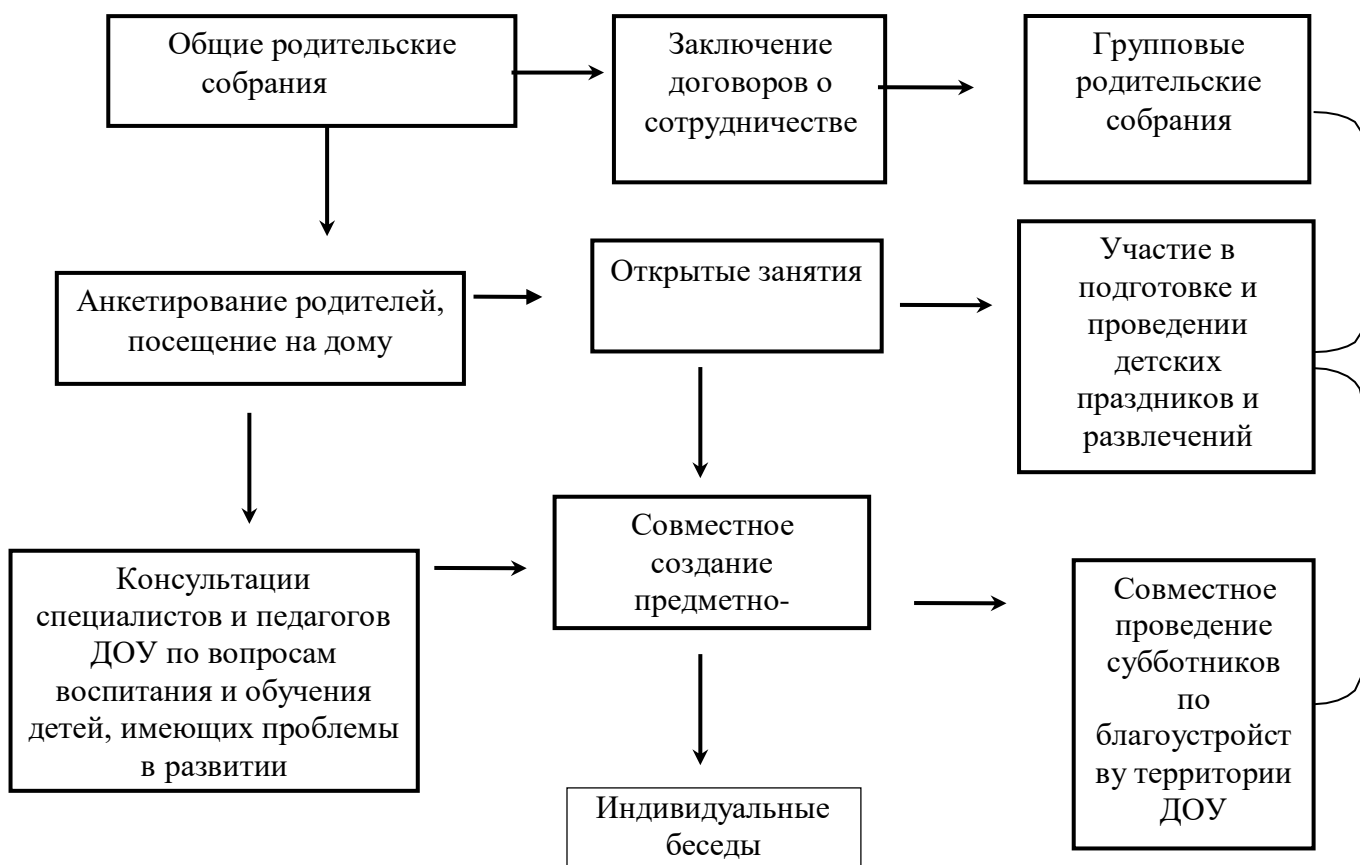
Условия работы с родителями:

✓ целенаправленность, системность, плановость;

✓ дифференцированный подход к работе с родителями с учетом многоаспектной специфики каждой семьи;

✓ возрастной характер работы с родителями, доброжелательность, открытость.

✓ **Алгоритм взаимодействия с семьями**



Формы работы с родителями дошкольников.

<i>Реальное участие родителей в жизни ДОУ</i>	<i>Формы участия</i>	<i>Периодичность Сотрудничества</i>
В проведении мониторинговых исследований	- Анкетирование - Социологический опрос - интервьюирование	3-4 раза в год По мере необходимости
В создании условий	- Участие в субботниках по благоустройству территории; - Помощь в создании предметно-развивающей среды;	По необходимости Постоянно
В управлении ДОУ	- Участие в работе родительского комитета.	По плану
В просветительской деятельности, направленной на повышение педагогической культуры, расширение информационного поля родителей	- Наглядная информация (стенды, папки-передвижки, семейные и групповые фотоальбомы, фоторепортажи «Из жизни группы», «Копилка добрых дел», «Мы благодарим»); - Памятки; - создание странички ДОУ на сайте; - консультации, семинары, семинары-практикумы, конференции; - Распространение опыта семейного воспитания; - Родительские собрания;	1 раз в квартал Обновление постоянно 1 раз в месяц По годовому плану 1 раз в квартал
В воспитательно-образовательном процессе ДОУ, направленном на установление сотрудничества и партнерских отношений с целью вовлечения родителей в единое образовательное пространство	- Дни открытых дверей. - Дни здоровья. - Недели творчества - Совместные праздники, развлечения. - Встречи с интересными людьми - Клубы по интересам для родителей; - Участие в творческих выставках, смотрах-конкурсах - Мероприятия с родителями в рамках проектной деятельности - Творческие отчеты кружков	1 раз в год 1 раз в квартал 1 раз в год По плану По плану 1 раз в квартал Постоянно по годовому плану 2-3 раза в год 1 раз в год

Критерии оценки эффективности работы детского сада семьей

1. Изменение характера вопросов родителей к воспитателям, руководителю детского сада как показатель роста педагогических интересов, знаний о воспитании детей в семье, желания их совершенствовать.

2. Рост посещаемости родителями, другими старшими членами семьи мероприятий по педагогическому просвещению. Стремление родителей анализировать собственный опыт и опыт других родителей.

3. Изменение характера затруднений родителей в воспитании детей (осуществляется на основе опросов родителей, их самооценок).

4. Динамика отношения родителей к применяемым способам обращения с ребёнком с точки зрения их этичности, гуманности, возрастной целесообразности, безопасности и комфортного

самочувствия ребёнка. Положительные изменения в неблагоприятных семьях: анализ положительных сдвигов или их отсутствие (изучается на основе бесед с детьми и анализа проблемных ситуаций с родителями).

5. Проявление у родителей осознанного отношения к воспитательной деятельности, стремление к пониманию ребенка, анализу своих достижений и ошибок; использование родителями педагогической литературы; участие родителей в смотрах, конкурсах, праздниках и субботниках, организуемых руководством детского сада. Осознание взрослыми членами семьи не только практической, но и воспитательной значимости их помощи детскому саду в хозяйственной и педагогической работе.

6. Общественное мнение родителей о воспитании дошкольников в детском саду.

7. Динамика физического, эмоционального психосоматического самочувствия детей (анализируется на основе использования данных стандартных общепринятых методик).

8. Динамика профессиональной компетентности специалистов в общении с родителями (анализируется на основе самооценок и экспертных оценок).

1.6. Преемственность детского сада и школы
(смотрите ООП ДО МДОУ «Детский сад «Радуга»)

1.7. Взаимодействие детского сада и социума
(смотрите ООП ДО МДОУ «Детский сад «Радуга»)

1.8. Национально – региональный компонент
(смотрите ООП ДО МДОУ «Детский сад «Радуга»)

1.9. Физкультурно – оздоровительная работа
(смотрите ООП ДО МДОУ «Детский сад «Радуга»)

2. Особенности образовательной деятельности по коррекции нарушений развития детей

(смотрите ООП ДО МДОУ «Детский сад «Радуга»)

2.1. Содержание коррекционно-развивающей работы по преодолению трудностей освоения детьми образовательных областей

Для коррекционной работы с детьми, имеющими задержку психического развития, осваивающими «Программу» совместно с другими детьми, должны создаваться условия в соответствии с перечнем и планом реализации индивидуальных образовательных маршрутов развития, обеспечивающих удовлетворение особых образовательных потребностей детей с ЗПР.

Обязательно разрабатывается комплексное психолого-педагогическое сопровождение каждого ребенка с ЗПР.

Основной целью работы с детьми, имеющими задержку психического развития, является обеспечение их комплексной специализированной помощью в условиях образовательного учреждения и подготовки к школьному обучению.

Основные направления деятельности:

Диагностическое направление предусматривает комплексное медико-психолого-педагогическое изучение ребёнка в целях динамического наблюдения в процессе коррекционно-воспитательного воздействия и определения эффективности реализации данной программы. Диагностическое обследование проводится 3 раза в год: в начале, середине и в конце года. Диагностика предусматривает изучение познавательно-речевой и эмоционально-личностной сферы ребенка. Участие ребёнка в психолого-педагогической диагностике допускается только с согласия его родителей (законных представителей). Результаты психолого-педагогической диагностики могут использоваться исключительно для решения образовательных задач, либо по официальному запросу государственных органов системы защиты прав несовершеннолетних, на основании, предусмотренном законом.

Коррекционно-обучающее направление реализуется в процессе формирования способов усвоения детьми с особенностями в развитии социального опыта взаимодействия с людьми и предметами окружающей действительности; в процессе развития компенсаторных механизмов становления психики и деятельности детей с ЗПР. В преодолении и предупреждении у воспитанников детского сада вторичных отклонений в развитии их познавательной сферы, поведения и личности в целом. При формировании у детей способов ориентировки в окружающей действительности, служащих средством становления у них целостной системы знаний, умений и навыков, появления психических новообразований, необходимых к началу школьного обучения.

Коррекционно-обучающее направление предусматривает физическое развитие, познавательное развитие, речевое развитие, социально-коммуникативное развитие, художественно-эстетическое развитие и решает следующие задачи:

- Создать условия для полного или частичного устранения недостатков в познавательно-речевом и социально-эмоциональном развитии,
- Способствовать развитию устной речи, умению выражать свои мысли и желания, использовать речь для выражения своих мыслей, чувств и желаний; построения речевого высказывания в ситуации общения, выделять звуки в словах, формировать у ребенка предпосылки грамотности;
- Учить ребенка проявляет любознательность, задавать вопросы взрослым и сверстникам, интересоваться причинно-следственными связями. Формировать начальные знания о себе, о природном и социальном мире, в котором он живет; знакомить с произведениями детской литературы, с элементарными представлениями из области живой природы, естествознания, математики, истории и т.п.; побуждать к принятию собственных решений, опираясь на свои знания и умения в различных видах деятельности.
- Способствовать общему физическому развитию ребенка, совершенствованию крупной и мелкой моторики в соответствии с физиологическими возможностями здоровья;

Организационными формами работы с детьми с ЗПР являются занятия малыми подгруппами (по 2-3 ребенка), индивидуальные занятия. Реализация этих форм предполагает оказание адекватной и эффективной коррекционной помощи каждому ребёнку с особыми образовательными потребностями группой специалистов ДОУ.

Планирование работы с детьми всех уровней осуществляется по индивидуальному коррекционно-развивающему плану, при составлении которого учитываются психические и физические возможности каждого ребенка, по всем видам деятельности, указанным в программе.

Продолжительность непрерывной непосредственно образовательной деятельности для детей в соответствии СП 2.4.3648-20 «Санитарно-эпидемиологические требования к организациям воспитания и обучения, отдыха и оздоровления детей и молодежи»

от 3 до 4 лет – не более 15 минут

от 4 до 5 лет - не более 20 минут,

от 5 до 6 лет - не более 25 минут,

от 6 до 7 лет – не более 30 минут

В середине времени, отведенного на непрерывную образовательную деятельность, проводится физкультминутка. Перерывы между периодами непрерывной образовательной деятельности - не менее 10 минут. Занятия проводятся учителем-дефектологом в соответствии с расписанием и режимом дня в данной возрастной группе.

Адаптированная программа направлена на:

- коррекцию нарушений и отклонений в развитии у детей;
- формирование у них представлений об окружающем мире и самих себя в нем;
- воспитание трудолюбия, любви к окружающей природе;
- успешную адаптацию к жизни в обществе;
- формирование и развитие социальной, коммуникативной и интеллектуальной компетентности воспитанников;
- формирование готовности к обучению в школе.

Коррекционная направленность воспитательно-образовательного процесса способствует:

- ✓ обеспечению психологического базиса для развития высших психических функций и предпосылок к школьному обучению в соответствии с индивидуальными особенностями и

- функциональными отклонениями в физическом и/или психическом развитии воспитанников;
- ✓ формирования у детей определенного запаса представлений об окружающем, фонда знаний, умений и навыков;
 - ✓ совершенствования и коррекции речевых навыков дошкольников;
 - ✓ повышения качества нравственно-патриотического воспитания дошкольников через осуществление проектно-программного подхода
 - ✓ обогащение предметной среды в данном направлении.

Специфические задачи:

- ✓ Совершенствование системы квалифицированной коррекции отклонений в физическом и психическом развитии воспитанников;
- ✓ Коррекционно-педагогическая помощь в интеграции детей с особенными образовательными потребностями в единое образовательное пространство.
- ✓ Вся система коррекционно-педагогической работы ДОУ призвана обеспечить равноправное включение личности, развивающейся в условиях недостаточности (психической, физической, интеллектуальной) во все возможные и необходимые сферы жизни социума, достойный социальный статус и самореализацию в обществе.

Основные задачи дефектологической службы:

- ✓ коррекция нарушений устной речи детей;
- ✓ формирование правильного произношения, усвоение лексических и грамматических средств языка, развитие навыков связной речи;
- ✓ своевременное предупреждение нарушений чтения и письма;
- ✓ активизация познавательной деятельности детей;
- ✓ коррекция недостатков эмоционально-личностного и социального развития;
- ✓ пропаганда логопедических знаний среди педагогов, родителей (законных представителей).
- ✓ осуществление ранней, полноценной социальной и образовательной интеграции воспитанников с особыми образовательными потребностями в среду нормально развивающихся сверстников путем создания условий для разнообразного общения детей в дошкольном образовательном учреждении;
- ✓ обучение родителей (законных представителей) педагогическим технологиям сотрудничества со своим ребенком, приемам и методам воспитания и обучения, оказание им психологической поддержки.

Специалисты ДОУ организуют, проводят и координируют коррекционно- развивающую, медико-восстановительную и воспитательно - образовательную работу:

- учитель-логопед,
- педагог-психолог;
- воспитатели групп;
- музыкальный руководитель;
- инструктор по физической культуре.

Выявление воспитанников ДОУ с ограниченными возможностями здоровья осуществляет постоянно действующая Территориальная психолого-медико-педагогическая комиссия (ТПМПК) Государственного бюджетного общеобразовательного учреждения Республики Марий Эл «Русскошойская школа-интернат», которая определяет дальнейший образовательный маршрут ребенка, сроки коррекционно-развивающей работы индивидуально по отношению к каждому ребёнку. Решение о направлении детей в течение года на ТПМПК осуществляется на основании психолого-медико-педагогического консилиума ДОУ.

Система взаимодействия воспитательно-образовательной и медико-восстановительной работы направлена на коррекцию психофизических и речевых недостатков и оказание помощи детям в освоении Программы.

Достижение цели обеспечивается своевременной постановкой широкого круга образовательных, воспитательных, коррекционных и развивающих задач, решение которых осуществляется на специальных коррекционно-развивающих занятиях, созданием единого охранительного режима в детском саду и семье (в единстве образовательных и развивающих подходов в воспитании). Ведущая роль в коррекционно-развивающем процессе принадлежит педагогу-психологу, учителю-логопеду и воспитателю.

Диагностико - консультативное направление работы основывается на основополагающем

принципе дефектологии– принципе единства диагностики и коррекции. Реализация принципа обеспечивается комплексным междисциплинарным изучением и динамическим наблюдением за развитием ребёнка специалистами психолого-медико-педагогической комиссии (ПМПк) ДОУ. Исследования проводятся в сентябре, январе (по требованию) и мае. Итогом изучения ребёнка являются рекомендации, обеспечивающие индивидуальный подход в организации коррекционно-развивающей работы с ним.

Комплексный подход при коррекции нарушения темпов психофизического развития обеспечивает интегрированные связи между специалистами, работающими с детьми группы компенсирующей направленности.

Созданная и функционирующая система взаимодействия специалистов образовательного учреждения направлена на:

- ✓ Обеспечение всестороннего развития всех воспитанников. Сохранение и поддержание психического здоровья каждого воспитанника.
- ✓ Совместное планирование с учителем-дефектологом, учителем-логопедом и другими специалистами и организация совместной деятельности. Участие в составлении индивидуальных программ воспитания и обучения детей с ограниченными возможностями здоровья.

Динамическое психолого-педагогическое изучение воспитанников. Соблюдение преемственности в работе с другими специалистами по выполнению индивидуальных маршрутов развития детей с ОВЗ. Обеспечение индивидуального подхода к каждому воспитаннику с отклонениями в развитии с учётом рекомендаций специалистов.

Консультирование родителей (законных представителей) детей с отклонениями в развитии по вопросам воспитания ребёнка в семье.

Коррекционное направление воспитательно-образовательного процесса обеспечивают:

- воспитатели;
- учитель-логопед;
- музыкальный руководитель;
- инструктор по физической культуре.

Координирует действия специалистов ПМПк (психолого-медико-педагогический консилиум) ДОУ.

Индивидуальное сопровождение ребёнка направлено на предупреждение трудностей в обучении и оказание помощи в их преодолении, всестороннее развитие его задатков, способностей и осуществляется в несколько этапов.

1 этап: сбор информации о ребёнке.

2 этап: анализ полученной информации

3 этап: совместная выработка рекомендаций для ребёнка

4 этап: консультирование всех участников сопровождения о путях и способах решения проблем ребёнка

5 этап: решение проблем, т.е. выполнение рекомендаций всеми службами сопровождения

6 этап: анализ выполненных рекомендаций всеми участниками

7 этап: разработка индивидуального маршрута дальнейшего развития ребёнка.

Подготовка к школе ребёнка с ЗПР осуществляется с целью помочь ему на начальной ступени обучения освоить необходимые знания, умения и навыки, способы учебной работы и адаптироваться в традиционной системе обучения. Формирование дошкольных знаний и представлений рассматривается не как самоцель, а как одно из средств психического развития ребёнка и воспитания у него положительных качеств личности.

В детском саду решаются следующие блоки задач:

- диагностические
- воспитательные
- коррекционно-развивающие
- образовательные.

В диагностическом блоке ведущей задачей является организация комплексного медико-педагогического изучения ребёнка, с целью уточнения диагноза при динамическом наблюдении коррекционно-воспитательного процесса, а также определение эффективности реализации

индивидуальной программы сопровождения ребёнка.

Сюда входит изучение состояния его здоровья (медицинское), выявление уровня развития ведущего вида деятельности, особенностей развития познавательной и эмоционально-личностной сфер (психологическое изучение), изучение социальной ситуации развития ребенка.

Занятия психолога раскрывают потенциальные возможности ребёнка, развивают психические процессы, помогают снять напряжение: дети становятся более спокойными, уравновешенными, доброжелательными.

Блок воспитательных задач направлен на решение вопросов социализации, повышения самостоятельности ребёнка и его семьи, на становление нравственных ориентиров в деятельности и поведении дошкольника, а также воспитание у него положительных качеств.

Блок образовательных задач направлен на формирование у детей системы знаний и обобщенных представлений об окружающей действительности, развитие их познавательной активности, формирование всех видов детской деятельности.

Важной задачей является подготовка детей к школьному обучению, которая должна вестись с учетом индивидуальных способностей и возможностей каждого ребёнка.

Коррекционный блок задач - предполагает комплекс мер, воздействующих на личность в целом, нормализацию и совершенствование ведущего вида деятельности, коррекцию индивидуальных недостатков развития.

Коррекционно-развивающее направление реализуется взаимодействием в работе воспитателей, логопеда, психолога и других специалистов образовательного учреждения.

Вся коррекционно-воспитательная работа осуществляется в тесной взаимосвязи воспитателей, специалистов ДОУ и родителей.

Занятия с детьми с ЗПР в ДОУ по программе «Подготовка детей к школе с задержкой психического развития» под ред. С.Г. Шевченко проводятся воспитателем в первой половине дня по следующим разделам:

- ознакомление с окружающим миром (ребёнок и окружающий мир)
- развитие речи
- формирование элементарных математических представлений (математика)
- подготовка к обучению грамоте
- художественная литература.

Занятия с детьми с ЗПР в ДОУ по основной образовательной программе «От рождения до школы» под редакцией Н.Е. Вераксы проводятся воспитателем по разделам:

- рисование, лепка, аппликация;
- конструирование, ручной труд.

Музыкальный руководитель, инструктор по физической культуре проводят занятия по музыкальному воспитанию и физической культуре.

Коррекционная направленность занятий обеспечивает детям овладение первоначальными знаниями, умениями и навыками, а также способствует развитию высших психических функций (ВПФ): восприятия, внимания, мышления, памяти, речи. Пребывание в специальных условиях способствует эффективности развития игровой деятельности детей, их личности (интересах, мотивации учения, взаимоотношений и общения).

Сентябрь и май отводится всеми специалистами для углубленной диагностики. В конце сентября специалисты психолого-медико-педагогического консилиума (ПМПк) ДОУ совместно с воспитателями обсуждают результаты обследования детей и обсуждают план работы на предстоящий учебный период. В конце учебного года проводится заседание ПМПк по результатам итоговой диагностики развития детей и определения эффективности работы всех специалистов.

Для достижения успешности в коррекционной работе специалистами используются следующие программы, технологии и методические пособия.

Перечень программ и технологий	Шевченко С.Г. Подготовка к школе детей с задержкой психического развития. Книга 1 и 2 / Под общей ред. С.Г. Шевченко. - М.: Школьная Пресса, 2005.
--------------------------------	---

	Комплексная образовательная программа дошкольного образования для детей с тяжелыми нарушениями речи (общим недоразвитием речи) с 3 до 7 лет. Издание 3-е, перераб. и доп. в соответствии с ФГОС ДО. - СПб.: ООО «ИЗДАТЕЛЬСТВО «ДЕТСТВО-ПРЕСС», 2018. - 240с.
Перечень пособий	<p>Формирование коммуникативных умений у детей с ЗПР старшая группа авт.-сост. Т.В. Бойко.- Волгоград: Учитель 2012.</p> <p>Занятия для детей с ЗПР Старший дошкольный возраст./авт.-сост. Н.В. Ротарь, Т.В. Карцева.- Волгоград: Учитель 2012.</p> <p>Устранение общего недоразвития речи у детей дошкольного возраста: практ. пособие/ Т.Б. Филичева, Г.В. Чиркина.- 4-е изд.-М.: Айрис-пресс, 2007</p> <p>В.В. Коноваленко, С.В. Коноваленко Автоматизация звуков у детей Пособие для логопедов – М.: «Гном пресс, «Новая школа», 2007.</p> <p>Логопедические тетради на звуки «С-С», «Ш-Ж», «Л- Л», «Р-Р», «З-З-Ц». В.В. Коноваленко, С.В. Коноваленко Домашняя тетрадь для закрепления звуков . (звуки «Л», «Ж», «Ш», «Ч», «Щ»). : пособие для логопедов. М.:Издательство ГНОМ и Д, 2009</p> <p>Преодоление задержки психоречевого развития у детей 4-7 лет: планирование индивидуального маршрута ребенка. Система работы с родителями, мастер-классы/ авт.-сост.О.А.Романович.-Изд.3-е,перераб.-Волгоград: учитель.-233.</p> <p>Воронова А.А. Арт-терапия для дошкольников. Учебно-методическое пособие.-М.:ТЦСфера,2018.-128с</p>

Формы работы с детьми с ограниченными возможностями здоровья

Формы работы	Характеристики
Образовательная деятельность осуществляемая в процессе организации различных видов детской деятельности.	Специально подготовленные педагогами (учителем- дефектологом, воспитателем, музыкальным руководителем) занятия коррекционно-развивающей направленности для детей с задержкой психического развития, учитывающие: программные требования к организации процесса обучения и воспитания к организации процесса обучения и воспитания дошкольника, структуру дефекта, возраст и индивидуальные особенности каждого ребенка.
Образовательная деятельность осуществляемая в ходе режимных моментов.	Организация активного целенаправленного взаимодействия педагога с детьми на занятиях, в игре, в бытовой и общественно-полезной работе с целью достижения результата, отвечающего реализации потребностей каждого участника совместной деятельности, на основе формирования и развития межиндивидуальных связей.
Самостоятельная деятельность детей	Формирование специальных условий в процессе коррекционного обучения и воспитания детей с ограниченными возможностями здоровья по закреплению и дальнейшему использованию навыков самообслуживания, общения и регуляции поведения, ориентированное на повышение их адаптационных способностей и расширение жизненного опыта.
Взаимодействие с семьями детей	Организация наглядной агитации для родителей, согласно годовому планированию, проведение групповых и общих родительских собраний. Оказание помощи родителям при создании условий на площадках в зимний и летний периоды. Проведение (1 раз в квартал) заседаний родительского комитета. Консультации и рекомендации по проведению работы с ребенком дома, для закрепления тех или иных знаний, умений и навыков.

Распределение функций между воспитателями и специалистами коррекционного направления

представлены в циклограмме непосредственно-образовательной деятельности.

Учитель-логопед, педагог-психолог планирует и проводит коррекционные занятия в подгруппах и индивидуально, консультирует родителей, воспитателей и узких специалистов.

Воспитатель – формирует у детей культурно-гигиенические навыки; организует игровую, трудовую, физическую деятельность детей, непосредственно образовательную деятельность, обеспечивает присмотр и уход за детьми.

Музыкальный руководитель – проводит музыкальные занятия, готовит детей к участию в развлечениях.

Инструктор по физической культуре проводит физкультурные занятия, развивает интерес детей к участию в подвижных и спортивных играх и физических упражнениях, активности в самостоятельной двигательной деятельности; интереса и любви к спорту.

2.2. Организация деятельности сотрудников ДОУ с детьми

(смотрите ООП ДО МДОУ «Детский сад «Радуга»)

III. Организационный раздел

1. Материально-технического обеспечения Программы

(смотрите ООП ДО МДОУ «Детский сад «Радуга»)

2. Организация режима пребывания детей в ДОУ

(смотрите ООП ДО МДОУ «Детский сад «Радуга»)

3. Организация образовательного процесса

Учебный план дошкольного образовательного учреждения разработан на основе следующих нормативных документов (смотрите ООП ДО МДОУ «Детский сад «Радуга»)

Учебный план учитывает рекомендации программ: «От рождения до школы» под ред. Н.Е.Вераксы, Т.С.Комаровой, М.А.Васильевой и для детей с задержкой психического развития: «Программа подготовки к школе детей с задержкой психического развития» под ред. С.Г.Шевченко.

4. Организация развивающей предметно-пространственной среды

(смотрите ООП ДО МДОУ «Детский сад «Радуга»)

Краткая презентация адаптированной основной образовательной программы дошкольного образования «Детский сад «Радуга»

Категории воспитанника, на которого ориентирована Программа

Адаптированная образовательная программа дошкольного образования (далее Программа) направлена на организацию коррекционно-образовательной работы с детьми с ограниченными возможностями здоровья с задержкой психического развития старшего дошкольного возраста и социальную адаптацию детей.

Образование дошкольников с задержкой психического развития (ЗПР) в дошкольной образовательной организации осуществляется с опорой на рекомендованные к использованию в образовательном процессе в образовательных учреждениях «Адаптированную образовательную программу по подготовке к школе детей с задержкой психического развития: Старший дошкольный возраст. Под редакцией С.Г.Шевченко. «Программа может использоваться в группах общеразвивающей и комбинированной направленности.

Целью данной программы является создание проектируемой модели коррекционно-развивающей психолого-педагогической работы, которая максимально обеспечит гармонизацию, сближение культурного и биологического в развитии детей с ЗПР.

Коррекционно-развивающая деятельность включает работу по коррекции психических функций детей по пяти образовательным областям, соответствующим Федеральному государственному образовательному стандарту дошкольного образования:

социально-коммуникативное развитие;
познавательное развитие;
речевое развитие;
художественно-эстетическое развитие;
физическое развитие.

Программой предусматривается разностороннее развитие детей, коррекция недостатков в их развитии, а также профилактика нарушений, имеющих вторичный, социальный характер, что позволит сформировать у дошкольников с ЗПР различного генеза психологическую готовность к обучению в школе.

Программой предусмотрена необходимость охраны и укрепления физического и психического здоровья детей, обеспечения эмоционального благополучия каждого ребенка. Так она позволяет формировать оптимистическое отношение детей к окружающему, что дает возможность ребенку жить и развиваться, обеспечивает позитивное социально-коммуникативное развитие.

Построение коррекционно-развивающей программы в соответствии с указанными принципами обеспечивает социальную направленность педагогических воздействий и социализацию ребенка.

Содержание педагогической работы с детьми с ЗПР определяется целями и задачами коррекционно-развивающего воздействия, которое организуется в три этапа, соответствующих периодизации дошкольного возраста. От этапа к этапу коррекционно-развивающая работа по «Программе» предусматривает повышение уровня сложности и самостоятельности детей в использовании ими усвоенных навыков и умений.

Основной формой работы во всех пяти образовательных областях программы является игровая деятельность, основная форма деятельности дошкольников. Все коррекционно-развивающие индивидуальные, подгрупповые, групповые занятия в соответствии с Программой носят игровой характер, насыщены разнообразными играми и развивающими игровыми упражнениями. Выполнение коррекционных, развивающих и воспитательных задач, поставленных программой, обеспечивается благодаря комплексному подходу и интеграции усилий педагогов и семей воспитанников.

Характеристика взаимодействия педагогического коллектива с семьями детей

В современных условиях дошкольное образовательное учреждение является общественным институтом, регулярно и неформально взаимодействующим с семьей, то есть имеющим возможность оказывать на неё определенное влияние.

Цель взаимодействия педагогического коллектива ДООУ с семьей заключается в обеспечении разносторонней поддержки воспитательного потенциала семьи, помощи родителям в осознании самоценности дошкольного периода детства как базиса для всей последующей жизни человека.

Взаимодействие с родителями (законными представителями) по вопросам образования ребенка происходит через непосредственное вовлечение их в образовательную деятельность, посредством создания образовательных проектов совместно с семьей на основе выявления потребностей и поддержки образовательных инициатив семьи.

В основу совместной деятельности семьи и дошкольного учреждения заложены следующие принципы:

- единый подход к процессу воспитания ребенка;
- открытость дошкольного учреждения для родителей;
- взаимное доверие во взаимоотношениях педагогов и родителей;
- уважение и доброжелательность друг к другу;
 - дифференцированный подход к каждой семье;
- равная ответственность родителей и педагогов.

Система взаимодействия с родителями включает:

- ознакомление родителей с результатами работы ДООУ на общих родительских собраниях, анализом участия родительской общественности в жизни ДООУ;
- ознакомление родителей с содержанием работы ДООУ, направленной на физическое, психическое и социальное развитие ребенка;
- участие в составлении планов: спортивных и культурно-массовых мероприятий, работы

родительского комитета;

– целенаправленную работу, пропагандирующую общественное дошкольное воспитание его разных формах;

– обучение конкретным приемам и методам воспитания и развития ребенка в разных видах детской деятельности на семинарах-практикумах, консультациях и открытых занятиях

Формы и активные методы сотрудничества с родителями:

Родительские собрания.

Консультации, круглые столы.

Совместные праздники.

Педагогическая гостиная.

Акции.

Конкурсы совместного творчества детей и родителей.

Оформление родительских уголков.

Анкетирование.

Размещение информации на сайте ДООУ и т.д.