

**Муниципальное дошкольное образовательное учреждение
«Ломовской детский сад»**

Согласовано
Управляющим СОВЕТОМ
Протокол № 2 от 12.03.2026.

Утверждено
Заведующий МДОУ
_____ Овчинникова Д.А.

**Отчет о результатах самообследования муниципального дошкольного
образовательного учреждения
«Ломовской детский сад»
за 2025 год**

Д.Лом 2026 г.

Общие сведения об образовательной организации

Наименование образовательной организации	Муниципальное дошкольное образовательное учреждение «Ломовской детский сад» (МДОУ «Ломовской детский сад»)
Руководитель	Овчинникова Д.А.
Адрес организации	425520, Мари-Турекский район, д.Лом, ул. Лом, д.43
Телефон, факс	8(83634)9-28-48
Адрес электронной почты	Lomov1955cad@yandex.ru
Учредитель	Администрация Мари-Турекского муниципального района Республики Марий Эл Функции и полномочия Учредителя исполняет МУ «Отдел образования администрации Мари-Турекского муниципального района Республики Марий Эл»
Дата создания	1988 год
Лицензия	№ 538 от 02.10.2015 года серия 12Л01 № 0000613

Адрес сайта: <http://edu.mari.ru/mouo-mariturek/lom/default.aspx>

Характеристика объекта:

Муниципальное дошкольное образовательное учреждение «Ломовской детский сад» (далее — детский сад) Здание детского сада одноэтажное, приспособленное. Расположено от проезжей части 200 метров. На территории учреждения имеются различные виды деревьев и кустарников. Здание Детского сада построено 1988 году. Проектная наполняемость на 10 мест. Общая площадь зданий 150 кв. м, из них площадь помещений, используемых непосредственно для нужд образовательного процесса, 90 кв. м

Имеются игровые площадки для прогулки воспитанников. Территория детского сада озеленена насаждениями по всему периметру. На территории учреждения имеются различные виды деревьев и кустарников, газоны, клумбы, цветники, огородный участок.

Государственный статус: дошкольное образовательное учреждение.

Тип: детский сад

Проектная мощность: 1 группа на 10 детей.

Количественный состав групп:

подгруппа раннего возраста от 2 до 3 лет (Первая младшая группа) – 4

подгруппа дошкольного возраста от 4 до 5 лет (Средняя группа) - 2 воспитанника

подгруппа дошкольного возраста от 6 до 7 лет (Подготовительная к школе группа) – 1

Дошкольное учреждение укомплектовано детьми на 98%, что соответствует нормативам наполняемости групп.

Лицензия на образовательную деятельность:

Лицензия № 538 от 02.10.2015 года серия 12Л01 № 0000613,

в соответствии с которой, детский сад имеет право на осуществление образовательной деятельности по образовательным программам: дошкольное образование.

В связи с утверждением федерального государственного образовательного стандарта дошкольного

образования была проведена процедура самообследования МДОУ «Ломовской детский сад». На основании приказа Минобрнауки России от 14.06.2013 № 462 «Об утверждении порядка проведения самообследования образовательной организацией» комиссия, назначенная приказом заведующего МДОУ «Ломовской детский сад» провела процедуру самообследования. В процессе самообследования была проведена оценка:

- системы управления организации, соответствия нормативного обеспечения;
- финансово-экономического обеспечения;
- образовательная деятельность, кадрового обеспечения;
- организационного обеспечения;
- информационного обеспечения;
- материально-технического обеспечения.

Результаты самообследования явились основой для подготовки отчета по результатам самообследования МДОУ.

II. Структура управления образовательным учреждением.

1. Нормативно-правовое обеспечение управления ДОО

МДОУ «Ломовской детский сад» осуществляет свою деятельность в соответствии с:

- 1) Федеральным законом от 29.12.2012 г. № 273-ФЗ «Об образовании в Российской Федерации»;
- 2) федеральной образовательной программой дошкольного образования (утверждена приказом Минпросвещения России от 25 ноября 2022 г. № 1028, зарегистрировано в Минюсте России 28 декабря 2022 г., регистрационный № 71847);
- 3) СанПиН 1.2.3685-21 «Гигиенические нормативы и требования к обеспечению безопасности и (или) безвредности для человека факторов среды обитания», утвержденные Постановлением Главного государственного санитарного врача РФ от 28.01.2021 № 2;
- 4) СанПиН 2.3/2.4.3590-20 «Санитарно-эпидемиологические требования к организации общественного питания населения», утвержденные Постановлением Главного государственного санитарного врача РФ от 27.10.2020 № 32;
- 5) СП 2.4.3648-20 «Санитарно-эпидемиологические требования к организациям воспитания и обучения, отдыха и оздоровления детей и молодежи», утвержденные Постановлением Главного государственного санитарного врача РФ от 28.09.2020 № 28;
- 6) Приказ Минобрнауки России от 17.10.2013 № 1155 «Об утверждении федерального государственного образовательного стандарта дошкольного образования»;
- 7) Приказ Минпросвещения России от 25.11.2022 № 1028 «Об утверждении федеральной образовательной программы дошкольного образования» (Зарегистрировано в Минюсте России 28.12.2022 № 71847);
- 8) Приказ Минпросвещения России от 31.07.2020 № 373 «Об утверждении Порядка организации и осуществления образовательной деятельности по основным общеобразовательным программам - образовательным программам дошкольного образования»;
- 9) Уставом Муниципальное дошкольное образовательное учреждение «Ломовской детский сад»
- 10) Коллективным договором между администрацией и профсоюзным комитетом.
 - 11) Приказом МДОУ «Ломовской детский сад» от 14.02.2026 № 39 -ОД «О проведении самообследования МДОУ «Ломовской детский сад»;
 - 12) Договором между МДОУ «Ломовской детский сад» и родителями (законными представителями) ребёнка;

- 13) Трудовыми договорами между администрацией и работниками;
- 14) Локальными актами МДОУ «Ломовской детский сад»;
- 15) Штатным расписанием;
- 16) Должностными инструкциями;
- 17) Правилами внутреннего трудового распорядка ДОО;

а также нормативные и распорядительные акты органов исполнительной власти в сфере образования, и осуществляющий функции по контролю и надзору в сфере обеспечения санитарно-эпидемиологического благополучия населения, защиты прав потребителей и т.д., а также локальными нормативными актами, распорядительными актами дошкольной образовательной организации.

Вывод: Муниципальное дошкольное образовательное учреждение «Ломовской детский сад» функционирует в соответствии с нормативными документами в сфере образования Российской Федерации. Контингент воспитанников социально благополучный.

Характеристика семей по составу

Состав семьи	Количество семей	Процент от общего количества семей воспитанников
Полная	5	80%
Неполная с матерью	2	20%

2. Формы и структура управления

Управление ДОО осуществляется в соответствии с законом от 29.12.2012 г. № 273-ФЗ «Об образовании в Российской Федерации» на основе принципов единоначалия и самоуправления. Руководство деятельностью ДОО осуществляется заведующим, который назначается на должность и освобождается от должности Учредителем. Заведующий осуществляет непосредственное руководство детским садом и несет ответственность за деятельность учреждения.

Формами самоуправления детским садом являются:

- Управляющий совет

Рассматривает вопросы:

развития образовательной организации;
 финансово-хозяйственной деятельности;
 материально-технического обеспечения

Педагогический совет.

- 1) рассматривает вопросы совершенствования учебно-воспитательного процесса;
- 2) определяет направления образовательной деятельности, отбирает и утверждает образовательные программы для использования в ДОО;
- 3) обсуждает вопросы содержания, применения форм и методов образовательного процесса, планирование образовательной деятельности ДОО;
- 4) рассматривает вопросы повышения квалификации и переподготовки кадров;
- 5) организует работу по выявлению, обобщению и распространению педагогического опыта;
- 6) рассматривает вопросы организации дополнительных услуг, в том числе платных;
- 7) заслушивает отчёты заведующего о создании условий для реализации

образовательной программы.

Общее собрание работников ДОО.

К компетенции относятся:

- 1) принятие новой редакции Устава ДОО, изменений и дополнений к нему;
- 2) рассмотрение вопросов, связанных с соблюдением законодательства о труде работниками, администрацией ДОО, а также положений коллективного договора между ДОО и работниками.
- 3) рассмотрение спорных или конфликтных ситуаций, касающихся отношений между работниками ДОО, вопросов, касающихся улучшения условий труда работников ДОО;
- 4) представление педагогических и других работников к различным видам поощрений;
- 5) решение других вопросов, касающихся деятельности ДОО.
- 6) оказывает посильную помощь в укреплении материально-технической базы, благоустройстве его помещений, детских площадок и территории.

Таким образом, в ДОО реализуется возможность участия в управлении детским садом всех участников образовательного процесса. Заведующий детским садом занимает место координатора стратегических направлений. В детском саду функционирует Первичная профсоюзная организация.

Вывод: В МДОУ создана структура управления в соответствии с целями и содержанием работы учреждения.

III. Финансово-экономическое обеспечение

Источником финансирования ДОО являются средства, ежегодно выделяемые из средств бюджета Учредителя (Администрацией Мари-Турекского района) на выполнение муниципального задания. Из бюджета выделяются средства на оплату труда работникам ДОО, электроэнергию, отопление, водоснабжение и т.д.

Финансово-хозяйственная деятельность учреждения осуществлялась в соответствии Планом финансово-хозяйственной деятельности на 2025 г. Информация о размере родительской платы за присмотр и уход за воспитанником, предоставлении льгот и компенсаций, номерах телефонов необходимых организаций, размещена на информационных стендах ДОО, в родительских уголках групп, на сайте ДОО.

Для обучения и воспитания существует необходимость в:

- приобретение учебных изданий в бумажном и электронном виде;
- приобретение дидактических материалов;
- приобретение аудио- и видео - материалов;
- приобретение игр и игрушек;
- приобретение электронных образовательных ресурсов;
- создание развивающей предметно-пространственной среды;
- приобретение обновляемых образовательных ресурсов, в том числе расходных материалов;

Вывод. Для реализации ФГОС ДО в ДОО требуется определение объема расходов, необходимых для реализации ООП ДО и достижения планируемых результатов, а также механизма их формирования.

IV. Условия осуществления образовательного процесса

Фактическое количество сотрудников – 7.

В дошкольном учреждении сложился стабильный, творческий педагогический коллектив. Заведующий дошкольным образовательным учреждением Овчинникова Дина Александровна - имеет средне специальное образование, стаж работы 46 лет, стаж педагогический – 46 года. Педагогический процесс в МДОУ обеспечивают специалисты:

воспитатель

Основные цели и задачи

Основными задачами Учреждения являются:

- охрана жизни и укрепление физического и психического здоровья детей;
- обеспечение познавательно-речевого, социально-личностного, художественно-эстетического и физического развития детей;
- воспитание с учётом возрастных категорий детей гражданственности, уважения к правам и свободам человека, любви к окружающей природе, Родине, семье;
- осуществление необходимой коррекции недостатков в физическом и (или) психическом развитии детей;
- взаимодействие с семьями детей для обеспечения полноценного развития детей;
- оказание консультативной и методической помощи родителям (законным представителям) по вопросам воспитания, обучения и развития детей.

Образовательный и квалификационный уровень педагогов

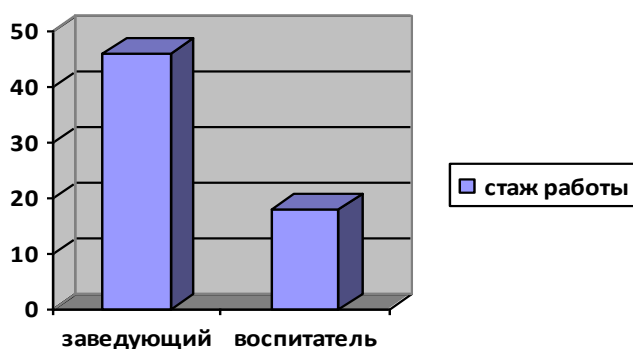
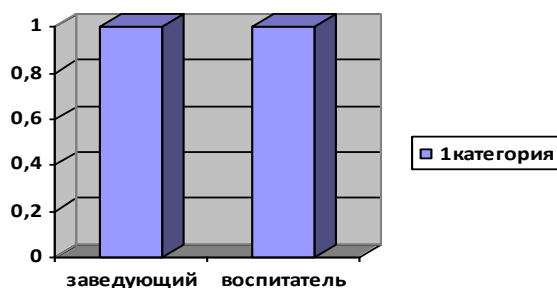
Кадровое обеспечение образовательного процесса имеет необходимую педагогическую квалификацию. Детский сад укомплектован кадрами на 100%.

Педагогический состав 2 человека.

Образовательный процесс обеспечивается следующими специалистами:

- воспитатель - 1;

Стаж педагогической работы



Уровень образования

	Начало учебного года	Конец учебного года
Среднее специальное (педагогическое образование)	2 человек	2 человек

Педагогические работники своевременно проходят аттестацию с целью подтверждения соответствия занимаемой должности и подтверждение (или повышение) требований, установленных к квалификационным категориям.

Уровень квалификации

Квалификационная категория	Начало учебного года	Конец учебного года
Первая	2 человека	2 человек

Анализ педагогических кадровых условий

1	Укомплектованность ДОО кадрами (с конкретным)	100%,
2	Наличие плана для подготовки, профессиональной переподготовки, повышения квалификации и аттестации педагогических работников	Имеется план повышения квалификации и график прохождения аттестации педагогических работников
3	Количество педагогов, прошедших курсы повышения квалификации (ст. 47, 48, ФЗ-273)	100%

Администрация ДОО обеспечивает условия для повышения уровня квалификации педагогов через курсы повышения квалификации, педагогические советы, семинары и консультации, участие в методических объединениях, самообразование, организации аттестации. 100% педагогов прошли курсы повышения квалификации.

В 2025 году педагоги прошли курсы по программе «Пожарная безопасность и ГО в детском саду: управленческие задачи и решения», «Охрана труда в детском саду: организация, документы и СОУТ», «Антитеррористическая безопасность детского сада: обязательные мероприятия и документы» в НОУДПО «Акция»

Педагогический коллектив отличается творческим подходом к работе, стремлением работать эффективно, умением целенаправленно и последовательно продвигаться к запланированному результату своей педагогической деятельности.

Квалификация педагогов, готовность к постоянному профессиональному росту позволяют ставить перед коллективом и успешно решать любые образовательные задачи.

Успешной реализации намеченных планов работы способствуют разнообразные методические формы работы с кадрами:

- педсовет
- теоретические и практические семинары,
- деловые игры,
- дискуссии,
- выставки,
- круглые столы,
- смотры-конкурсы,
- творческие отчеты, накопленный материал собирается и

формируется в творческие папки.

Открытые просмотры НОД

месяц	Название/тема	педагог
Октябрь	Открытый просмотр НОД по познавательному развитию детей дошкольного возраста от 4 до 5 лет «Путешествие в цветочную страну»	Воспитатель Игнатьева Е.П.
Ноябрь	Открытый просмотр НОД по познавательному развитию детей дошкольного возраста от 4 до 5 лет «Азбука Безопасности»	Игнатьева Е.П. Воспитатель

Декабрь	Открытый просмотр НОД по познавательному развитию для детей дошкольного возраста от 6 до 7 лет «Современные профессии»	Воспитатель Игнатьева Е.П.
Февраль	Открытый просмотр НОД по речевому развитию для детей дошкольного возраста от 3 до 4 лет «Путешествие по сказкам»	Воспитатель Игнатьева Е.П.
Март	Открытый просмотр НОД по познавательному развитию детей дошкольного возраста от 5 до 6 лет «Экосистемы: лес»	Воспитатель Игнатьева Е.П.
Апрель	Открытый просмотр НОД по речевому развитию для детей раннего возраста от 2 до 3 лет «У бабушки во дворе»	Воспитатель Игнатьева Е.П.

Работа с кадрами в 2025 учебном году направлена на повышение профессионализма, творческого потенциала педагогической культуры педагогов, оказание методической помощи педагогам.

Вывод: МДОУ укомплектовано кадрами полностью. Педагоги детского сада постоянно повышают свой профессиональный уровень, посещают методические объединения, знакомятся с опытом работы своих коллег и других дошкольных учреждений, приобретают и изучают новинки периодической и методической литературы. Все это в комплексе дает хороший результат в организации педагогической деятельности и улучшении качества образования и воспитания дошкольников.

Материально-техническое обеспечение ДОО.

В дошкольном учреждении создана материально-техническая база для жизнеобеспечения и развития детей, ведется систематически работа по созданию предметно-развивающей среды. Здание детского сада светлое, имеется отопление, водопровод, канализация, сантехническое оборудование в удовлетворительном состоянии.

- групповое помещение – 1
- спальня
- кабинет заведующего - 1
- пищеблок - 1
- прачечная - 1

Все кабинеты оформлены. При создании предметно-развивающей среды воспитатели учитывают возрастные, индивидуальные особенности детей своей группы. Оборудованы групповые комнаты, включающие игровую, познавательную, обеденную зоны. Группы постепенно пополняются современным игровым оборудованием, современными информационными стендами. Предметная среда всех помещений оптимально насыщена, выдержана мера «необходимого и достаточного» для каждого вида деятельности, представляет собой «поисковое поле» для ребенка, стимулирующее процесс его развития саморазвития, социализации. Созданная развивающая среда открывает нашим воспитанникам весь спектр возможностей, направляет усилия детей на эффективное использование отдельных ее элементов.

Организованная в ДОО развивающая предметно-пространственная среда инициирует познавательную и творческую активность детей, предоставляет ребенку свободу выбора форм активности, обеспечивает содержание разных форм детской деятельности, безопасна и комфортна, соответствует интересам, потребностям и возможностям каждого ребенка, обеспечивает гармоничное отношение ребенка с окружающим миром.

Оборудование помещений ДОО является безопасным, здоровьесберегающим, эстетически привлекательным и развивающим. Мебель соответствует росту и возрасту

детей.

Воспитатели возрастных подгрупп организуют групповую среду разграничивая ее на зоны («центры», «уголки»), оснащая большим количеством развивающих материалов (книги, игрушки, материалы для творчества, развивающее оборудование и пр.). Все предметы доступны детям.

Подобная организация пространства позволяет дошкольникам выбирать интересные для себя занятия, чередовать их в течение дня, а педагогу дает возможность эффективно организовывать образовательный процесс с учетом индивидуальных особенностей детей.

Оснащение уголков меняется в соответствии с тематическим планированием образовательного процесса.

В качестве таких центров присутствуют:

- книжный уголок;
- зона для настольно-печатных игр;
- выставка (детского рисунка, детского творчества и т. д.);
- уголок природы (наблюдений за природой);
- игровой уголок (с игрушками, строительным материалом);
- уголки для разнообразных видов самостоятельной деятельности детей - конструктивной, изобразительной;

Вывод: В МДОУ развивающая предметно-пространственная среда способствует всестороннему развитию дошкольников и реализации ФГОС ДО.

Основная работа по развитию РППС должна быть направлена на развитие и обогащение цифровой среды ДОО, что соответствует современным требованиям образования.

Образовательная программа

Образовательная программа – образовательная программа дошкольного образования муниципального дошкольного образовательного учреждения «Ломовской детский сад» (далее – Программа) разработана в соответствии с федеральным государственным образовательным стандартом дошкольного образования (утвержден приказом Минобрнауки России от 17 октября 2013 г. № 1155, зарегистрировано в Минюсте России 14 ноября 2013 г., регистрационный № 30384; в редакции приказа Минпросвещения России от 8 ноября 2022 г. № 955, зарегистрировано в Минюсте России 6 февраля 2023 г., регистрационный № 72264) (далее – ФГОС ДО) и федеральной образовательной программой дошкольного образования (утверждена приказом Минпросвещения России от 25 ноября 2022 г. № 1028, зарегистрировано в Минюсте России 28 декабря 2022 г., регистрационный № 71847) (далее – ФОП ДО) , с учетом примерной общеобразовательной Программой дошкольного образования «От рождения до школы» под редакцией Н.Е. Вераксы, Т.С. Комаровой, М.А.Васильевой

Программа определяет содержание и организацию образовательного процесса для детей дошкольного возраста (2 года – 7 лет) и направлена на создание благоприятных условий для полноценного проживания ребенком дошкольного детства, формирование основ базовой культуры личности, развитие физических, интеллектуальных и личностных качеств ребенка в соответствии с возрастными и индивидуальными особенностями, формирование предпосылок учебной деятельности, обеспечение безопасности жизнедеятельности дошкольника.

Срок реализации Программы рассчитан на 5 года. Программа реализуется на государственном языке Российской Федерации, на протяжении дня с 07.00 ч. до 17.30 ч., в объеме 10 часов, в режим пятидневной недели, исключая праздничные и выходные дни.

Содержание Программы обеспечивает развитие личности, мотивации и способностей детей в различных видах детской деятельности и охватывать следующие структурные единицы, представляющие определенные направления

развития и образования детей (далее - образовательные области): социально-коммуникативное развитие; познавательное развитие; речевое развитие; художественно-

эстетическое развитие; физическое развитие. Программа состоит из обязательной части и части, формируемой участниками образовательных отношений (далее ЧФУ ОО). Обе части являются взаимодополняющими и необходимыми. Объем обязательной части ООП не менее 60% от его общего объема, ЧФУ не более 40%. Программа включает три основных раздела: целевой, содержательный и организационный, в каждом из которых отражается обязательная часть и часть, формируемая участниками образовательных отношений.

Вывод: учебная нагрузка была определена с учетом необходимого требования – объем обязательной части программы составляет не менее 60% от ее общего объема, части, формируемой участниками образовательных отношений, не более 40 %.

ООП ДО определяет содержание и организацию образовательной деятельности на уровне ДОО, которое должно обеспечить развитие личности детей дошкольного возраста в различных видах общения и деятельности с учетом их возрастных, индивидуальных психологических и физиологических особенностей. Программа формируется как программа психолого-педагогической поддержки позитивной **социализации и индивидуализации**, развития личности детей дошкольного возраста. Таким образом, Программа направлена на: создание условий развития ребенка, открывающих возможности для его позитивной социализации, его личностного развития, развития инициативы и творческих способностей на основе сотрудничества со взрослыми и сверстниками и соответствующим возрасту видам деятельности, а также на создание развивающей образовательной среды, которая представляет собой систему условий социализации и индивидуализации детей.

Для реализации данных положений определена **цель реализации Программы:** создание благоприятных условий для полноценного проживания ребенком дошкольного детства, формирование основ культуры личности, всестороннее развитие психических и физических качеств в соответствии с возрастными и индивидуальными особенностями, подготовка ребенка к жизни в современном обществе, формирование предпосылок к учебной деятельности, обеспечение безопасности жизнедеятельности дошкольника.

Содержание программы соответствует основным положениям возрастной психологии и дошкольной педагогики; выстроено с учетом принципа интеграции образовательных областей в соответствии с возрастными возможностями и особенностями воспитанников, спецификой и возможностями образовательных областей.

Программа основана на комплексно-тематическом принципе построения образовательного процесса; предусматривает решение программных образовательных задач в совместной деятельности взрослого и детей и самостоятельной деятельности детей не только в рамках непосредственно образовательной деятельности, но и при проведении режимных моментов в соответствии со спецификой дошкольного образования.

Содержание работы ориентировано на разностороннее развитие дошкольников с учетом их возрастных и индивидуальных особенностей. Задачи психолого-педагогической работы по формированию физических, интеллектуальных и личностных качеств детей решаются интегрированно в ходе освоения пяти образовательных областей:

- 1) социально-коммуникативное развитие;
- 2) познавательное развитие;
- 3) речевое развитие;
- 4) художественно-эстетическое развитие;
- 5) физическое развитие.

Наряду с задачами, отражающими специфику каждой образовательной области, с обязательным психологическим сопровождением.

При этом решение программных образовательных задач предусматривается не только в рамках непосредственно образовательной деятельности, но и в ходе режимных моментов — как в совместной деятельности взрослого и детей, так и в самостоятельной деятельности дошкольников.

Учебный план.

Учебный план - является локальным нормативным документом, регламентирующим

общие требования к организации образовательного процесса в 2024 - 2025 учебном году МДОУ «Ломовской детский сад» (далее - ДОО), устанавливающим перечень образовательных областей и объём учебного времени, отводимого на проведение непосредственно организованной образовательной деятельности. При этом данное распределение не является жестко регламентированным и предусматривает возможность интеграции.

Учебный план МДОУ «Ломовской детский сад» составлен в соответствии с ФГОС ДО и основной общеобразовательной программой дошкольного образования (далее – ООП ДО). В структуре учебного плана выделяются обязательная часть и часть, формируемая участниками образовательных отношений. Выполнение обязательной части основной образовательной программы дошкольного образования составляет не менее 60 % от общего нормативного времени, отводимого на освоение основной образовательной программы дошкольного образования. Часть, формируемая участниками образовательных отношений, не превышает 40%. Обе части учебного плана реализуются во взаимодействии друг с другом, органично дополняя друг друга, и направлены на всестороннее физическое, социально-личностное, познавательное-речевое, художественно-эстетическое развитие детей.

Основными задачами планирования являются:

- Реализация ФГОС дошкольного образования в условиях МДОУ.
- Регулирование объема образовательной нагрузки.

Количество и продолжительность непрерывной непосредственно образовательной деятельности устанавливаются в соответствии с санитарно- гигиеническими нормами и требованиями (СанПиН 1.2.3685-21). Продолжительность учебного года 36 учебные недели. В летний период занятия не проводятся. В это время увеличивается продолжительность прогулок, а также проводятся спортивные и подвижные игры, спортивные праздники, экскурсии, сохраняется деятельность по реализации художественно-эстетического направления развития детей.

Распределение непрерывной непосредственно образовательной деятельности основано на принципах:

- соблюдение права воспитанников на дошкольное образование;
- соотношение между инвариантной (не более 60% от общего времени, отводимого на освоение основной образовательной программы дошкольного образования) и вариативной (не более 40 % от общего нормативного времени, отводимого на основании основной общеобразовательной программы дошкольного образования) частями учебного плана;
- сохранение преемственности между инвариантной (обязательной) и вариативной частями;
- отражение специфики ДОО:
 - а) учет видовой принадлежности - детский сад общеразвивающего вида с приоритетным осуществлением деятельности;
 - б) учет особенностей возрастной структуры – в ДОО функционирует 1 разновозрастная группа :
- ориентирование на реализацию образовательной услуги.

Объем учебной нагрузки в течение недели соответствует санитарно-эпидемиологическим требованиям к устройству, содержанию и организации режима работы в дошкольных образовательных учреждениях «Санитарно– эпидемиологические правила и нормативы СанПиН 1.2.3685-21

Продолжительность занятия для детей раннего возраста, от 2 до 3 лет – не более 10 минут, дошкольного возраста, от 3 до 4 лет - не более 15 мин, от 4 до 5 лет - не более 20 мин, от 5 до 6 лет - не более 25 мин, от 6 до 7 лет - не более 30 мин. Продолжительность дневной суммарной образовательной нагрузки для детей дошкольного возраста от 2 до 3 лет – не более 20 мин, от 3 до 4 лет - не более 30 мин, от 4 до 5 лет - не более 40 мин, от 5 до 6 лет - не более 50 мин или 75 мин при организации 1 занятия после дневного сна, от 6 до 7 лет - не более 90 мин. Продолжительность перерывов между занятиями, не менее 10 мин.

В середине непосредственно образовательной деятельности статического характера проводят физкультминутку.

Непосредственная образовательная деятельность с детьми 5-6 лет может осуществляться во второй половине дня после дневного сна, но не чаще 2 - 3 раз в неделю. Ее продолжительность должна составлять не более 25 минут в день. В середине непосредственно образовательной деятельности статического характера проводят физкультминутку.

Учебная нагрузка определена с учетом необходимого требования – объем обязательной части программы составляет не менее 60% от ее общего объема, части формируемой участниками образовательных отношений, не более 40 %.

В учебный план включены пять образовательных областей в соответствии с ФГОС ДО, обеспечивающие познавательное, речевое, социально-коммуникативное, художественно-эстетическое и физическое развитие воспитанников.

Часть, формируемая участниками образовательных отношений, реализуется во время непрерывной непосредственной образовательной деятельности, режимных моментах, а также на протяжении всего времени пребывания ребенка в ДОО.

В ДОО воспитатель с целью осуществления коррекционной работы занимается 2 часа в неделю.

Коррекционно-развивающие занятия воспитателя не входят в учебный план. Занятия проводятся малыми подгруппами (2 – 3 воспитанника) или индивидуально и выводятся за пределы учебного плана. Количество занятий и состав групп определяется Письмом Минобразования РФ от 14.12.2000 «Об организации работы логопедического пункта общеобразовательного учреждения». Коррекционные занятия, проводимые воспитателем, являются вариативными по отношению к занятиям по развитию речи в общеобразовательном процессе. Такая вариативность обеспечивает исключение превышения предельно допустимой нормы нагрузки на ребенка.

Вывод: воспитательно-образовательный процесс в МДОУ строится с учетом требований санитарно-гигиенического режима в дошкольных учреждениях.

Взаимодействие с родителями воспитанников

В ДОО установлены традиции тесного сотрудничества и партнерских взаимоотношений с родителями, как заказчиками образовательной услуги для детей. При этом решаются приоритетные задачи:

- повышение педагогической культуры родителей;
- приобщение родителей к участию в жизни детского сада;
- изучение семьи и установление контактов с ее членами для согласования воспитательных воздействий на ребенка.

Планирование работы с родителями начинается после изучения контингента родителей через анкету «Социальный портрет родителей ДОО». Учет социального состава семей и образовательного ценза членов семей, помогает педагогам более индивидуально подходить к каждой семье и привлекать родителей (законных представителей) к участию в образовательной и воспитательной работе.

Активность родителей (законных представителей) воспитанников можно охарактеризовать следующим образом: родители в достаточной мере участвуют в воспитательном и образовательном процессе (90%), они интересуются, чем занимается ребенок в детском саду, какие программы реализуются в ДОО, в каких областях испытывает затруднение их ребенок, какие образовательные области дается ему легко. Также родители (законные представители) уделяют внимание и содержанию ребенка в ДОО, они обращают внимание не только на содержания меню, но и на соблюдения режима дня и санитарных правил в группах, профилактике заболеваемости детей. 90% родителей (законных представителей) активно участвует в родительских собраниях, консультациях, как групповых, так и индивидуальных, часто обращаются к педагогу с вопросами по воспитанию и обучению детей и развитию.

Большинство родителей принимают активное участие в праздниках и развлечениях

(90%), проводимых в ДОО, родители не только готовят костюмы, но и совместно с детьми участвуют в праздниках. По данному показателю, можно сказать, что подготовка и проведение праздников является одной из эффективных форм работы с родителями. В 2025 году замечен значительный рост интереса родителей к спортивным мероприятиям, от вырос на 10% по сравнению с предыдущим отчетным периодом.

Родители находят интерес в совместном с детьми участии в творческих конкурсах разного уровня (100%).

Основная работа педагогов была направлена на поддержание активности родителей, а также вовлечение «пассивных» родителей в образовательный процесс, в том числе за счет современных информационно-коммуникационных технологий.

Работа с родителями велась в соответствии с годовым, календарным планами и Планом мероприятий по родительскому просвещению в МДОУ «Ломовской детский сад».

Основные формы работы с родителями:

Участие родителей в проведении Дня здоровья

Участие в оформлении семейных газет «Наши защитники»

Вовлечение родителей в организацию и проведение досуга для детей, посвященного 23 Февраля :

«День бабушек в России»

Творчество детей «Подарок для мамы»

Участие в оформлении семейных газет «Моя мама – лучшая на свете!»

Участие в оформлении выставки детского творчества «День Победы»

Участие родителей в проведении праздника «День Победы»

Участие родителей в организации и проведении праздника «До свидания, детский сад!»

Конкурс рисунка на асфальте «Моя семья»

Фотовыставка ко Дню семьи, любви и верности

Выставка совместных работ детей и родителей из природного материала «Осенние фантазии»

«Международный день пожилых людей»

«День отца». Выпуск семейной газеты «Мой папа самый лучший»

Неделя тематических мероприятий, посвященных Дню Матери (конкурсы стихов, рисунков, концертная программа)

Творческий конкурс «Мастерская Деда Мороза!»

- групповые родительские собрания, консультации;
- анкетирование;

Результаты мониторинга уровня удовлетворенности родителей (законных представителей) качеством образования, предоставляемого МДОУ

выявили следующие показатели и комплекс проблем:

1. 100% - полностью удовлетворены уровнем оказания образовательных услуг;

родителей, которые совершенно не удовлетворены уровнем оказания образовательных услуг, нет.

родителей, которые не удовлетворены уровнем профессионализма педагогических кадров ДОО, нет.

2. 100% - полностью удовлетворены состоянием и оснащением игровых, спальных, игрового и спортивного оборудования на территории ДОО;

родителей, которые совершенно не удовлетворены состоянием и оснащением игровых, спальных, игрового и спортивного оборудования на территории ДОО, нет.

3. 100% - полностью удовлетворены безопасностью пребывания воспитанников в ДОО;
4. 100% - полностью удовлетворены качеством питания; родителей, которые совершенно не удовлетворены качеством питания нет.
5. 100% - полностью удовлетворены степенью осведомленности о деятельности ДОО посредством информационно-коммуникационных технологий (сайт, Интернет); родителей, которые совершенно не удовлетворены степенью осведомленности о деятельности ДОО посредством информационно-коммуникационных технологий (сайт, Интернет), нет.
6. 100% - полностью удовлетворены уровнем оказания услуг по присмотру и уходу; родителей, которые совершенно не удовлетворены уровнем оказания услуг по присмотру и уходу, нет.
7. На вопрос: сталкивались ли Вы с фактами незаконного сбора денежных средств с родителей воспитанников (т.е. сбор денежных средств без решения родительского комитета, без заключения договора, сбор наличных денежных средств): 100% родителей ответили – нет.

По результатам проведенного анкетирования были запланированы следующие мероприятия:

1. Провести анкетирование родителей (законных представителей) для выявления потребности в дополнительных образовательных услугах для воспитанников (кружки, секции, студии);
2. Создать условия для повышения компетентности родителей (законных представителей) в вопросах организации безопасного пребывания воспитанников в ДОО;
3. Создать условия для информирования родителей (законных представителей) в вопросах организации питания в ДОО;
4. Продолжать работу по пропаганде здорового и полноценного питания среди детей и их родителей (законных представителей);
5. Запланировать в течение 2026 года и в начале 2027 года пополнение материально-технической базы ДОО;
6. Разместить информацию в родительских чатах и на официальной страничке ДОО в сите Интернет с указанием телефонов "горячих линий", адресов электронных приемных (в том числе правоохранительных и контрольно- надзорных органов), которыми родители (законные представители) могут воспользоваться в случае незаконного сбора денежных средств.

Вывод:

В анкетировании приняли участие все семьи, что составляет 100% от всех семей посещающих МДОУ « Ломовской детский сад».

В МДОУ создаются условия для максимального удовлетворения запросов родителей детей дошкольного возраста по их воспитанию и обучению. Родители получают информацию о целях и задачах учреждения, имеют возможность обсуждать различные вопросы пребывания ребенка в ДОО, участвовать в жизнедеятельности детского сада.

Дополнительное образование

В детском саду дополнительные общеобразовательные общеразвивающие программы дошкольного образования не реализуются. В рамках реализации основной образовательной программы дошкольного образования МДОУ «Ломовской детский сад» в целях создания условий для сохранения и укрепления здоровья, повышения физического развития и потребности в здоровом образе жизни в части формируемой участниками образовательных отношений реализуется программа «Веселые ребята», познавательного развития «Шашки», «Финансовая грамотность». Занятия кружковой деятельности с детьми проводятся во второй половине дня.

IV. Результаты образовательной деятельности

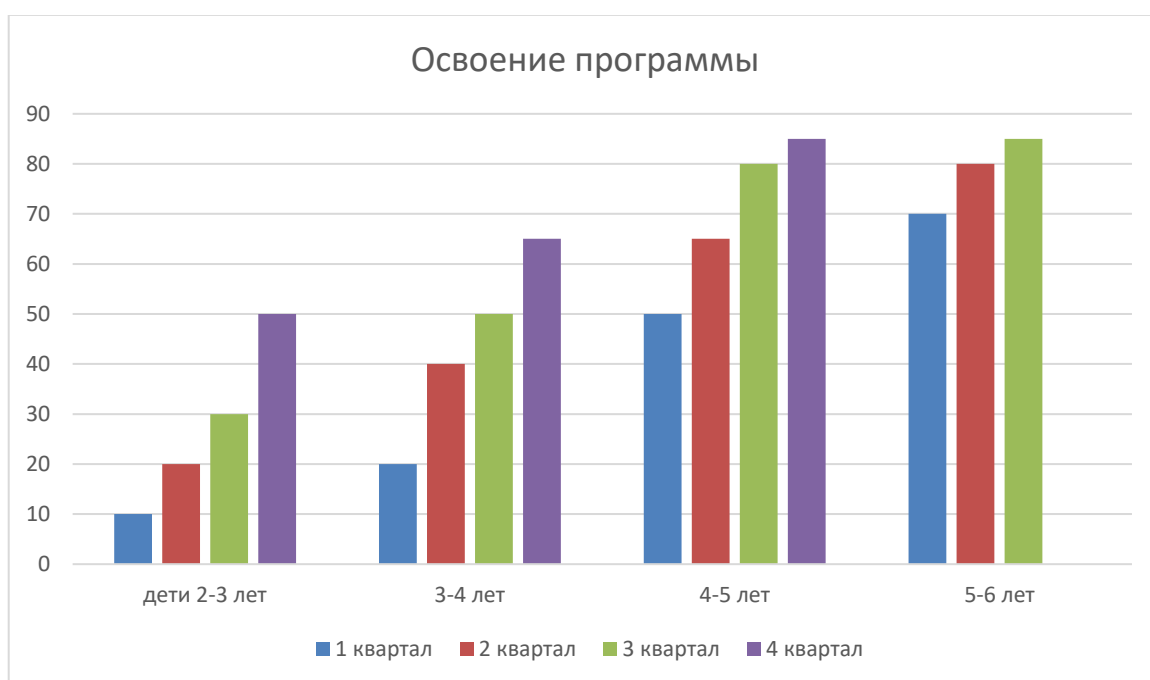
Отслеживание уровней развития детей осуществляется на основе педагогической диагностики.

Формы проведения диагностики:

- диагностические НОД (по каждому разделу программы);
- диагностические срезы;
- наблюдения, итоговые занятия;
- взаимопросмотры.

По всем параметрам ведется педагогический мониторинг.

Для определения эффективности воспитательно-образовательной работы педагогами была проведена оценка выполнения программы, сделан анализ. Дети, посещающие детский сад, успешно освоили программу и показали хорошие результаты.



Результаты участия детей в конкурсах :

Диплом 1 степени Межрегиональной экологической акции «Экоелка».(Калистратова М.)

Победители во Всероссийском конкурсе «Путешествие по произведениям Агни Барто»(Калистратова М., Багаева Д., Овчинникова У.)

Победители 3 место в номинации «Вокальное искусство» в Межрегиональном конкурсе «Язык предков»(Багаев Г., Калистратова М.)

Победители 2 место коллектив «Капитошка» МДОУ Ломовской детский сад номинация «Национальная мода»

Вывод: воспитательно-образовательный процесс в ДОО строится с учетом требований санитарно-гигиенического режима в дошкольных учреждениях.

В 2025 году в детский сад не поступили дети, проживавших на территории Украины.

В 2025 году в Детский сад не было воспитанников из семей участников специальной военной операции (далее – СВО).

Выполнение детьми программы осуществляется на хорошем уровне. Годовые задачи реализованы в полном объеме. В ДОО систематически организуются и проводятся различные тематические

мероприятия. В дальнейшем планируем активнее участвовать в районных мероприятиях.

V. Оценка учебно-методического и библиотечно-информационного обеспечения

В Детском саду библиотека является составной частью методической службы. Библиотечный фонд располагается в группах Детского сада. Библиотечный фонд представлен методической литературой по всем образовательным областям основной общеобразовательной программы, детской художественной литературой, периодическими изданиями, а также другими информационными ресурсами на различных электронных носителях. В каждой возрастной подгруппе имеется банк необходимых учебно-методических пособий, рекомендованных для планирования воспитательно-образовательной работы в соответствии с обязательной частью ООП ДО.

Оборудование и оснащение кабинета достаточно для реализации образовательных программ. В методическом кабинете созданы условия для возможности организации совместной деятельности педагогов. Однако кабинет недостаточно оснащен техническим оборудованием.

В 2025 году Детский сад пополнил учебно-методический комплект к примерной общеобразовательной программе дошкольного образования «От рождения до школы» в соответствии с ФГОС. Приобретены пособия по образовательной деятельности: наглядный материал, развивающие плакаты, книги. Все материалы и оборудование приобретены по рекомендациям Минпросвещения и соответствуют ФГОС и ФОП ДО.

2025			
1		Хрестоматия для чтения детям в детском саду и дома:1-2 года	МОЗАИКА-СИНТЕЗ
2	Д.Н.Колдина	Рисование в детском саду 2-3 года	МОЗАИКА-СИНТЕЗ
3	Д.Н.Колдина	Лепка в детском саду 2-3 года	МОЗАИКА-СИНТЕЗ
4	Д.Н.Колдина	Аппликация в ясельных группах детского сада 2-3 года	МОЗАИКА-СИНТЕЗ

В Детском саду учебно-методическое и информационное обеспечение достаточное для организации образовательной деятельности и эффективной реализации образовательных программ.

В декабре 2025 года в результате повторного планового мониторинга инфраструктуры Детского сада выявили пожелания со стороны воспитателей и родителей (законных представителей) обновить наглядный материал для стендов, альбомы и дидактические пособия. Закупку необходимых материалов запланировали на первое полугодие 2026 года.

VI. Сохранение и укрепление здоровья, специализированные группы.

Здоровьесберегающая направленность воспитательно-образовательного процесса обеспечивает формирование физической культуры детей и определяет общую направленность процессов реализации и освоения Программы ДОО. Одно из основных направлений физкультурно-оздоровительной работы нашего ДОО — это создание оптимальных условий для целесообразной двигательной активности детей, формирование у них необходимых двигательных умений и навыков, а также воспитание положительного отношения и потребности к физическим упражнениям.

Оздоровительная работа в ДОО проводится на основе нормативно-правовых документов:

- ФЗ № 52 «О санитарно-эпидемиологическом благополучии населения».
- СанПиН 1.2.3685-21 «Гигиенические нормативы и требования к обеспечению

безопасности и (или) безвредности для человека факторов среды обитания», утвержденные Постановлением Главного государственного санитарного врача РФ от 28.01.2021 № 2

- СанПиН 2.3/2.4.3590-20 «Санитарно-эпидемиологические требования к организации общественного питания населения», утвержденные Постановлением Главного государственного санитарного врача РФ от 27.10.2020 № 32;

- СП 2.4.3648-20 «Санитарно-эпидемиологические требования к организациям воспитания и обучения, отдыха и оздоровления детей и молодежи», утвержденные Постановлением Главного государственного санитарного врача РФ от 28.09.2020 № 28;

В ДОО разработан и используется мониторинг состояния здоровья воспитанников, что важно для своевременного выявления отклонений в их здоровье.

МДОУ курирует участковый врач-педиатр Хлебниковской участковой больницы, которая осуществляет лечебно-профилактическую помощь детям, даёт рекомендации родителям по укреплению здоровья детей и предупреждению вирусных, инфекционных заболеваний, проводит совместную работу с педагогическим коллективом по реабилитации детей в условиях детского сада.

Проводятся **профилактические мероприятия:**

- осмотр детей во время утреннего приема ведет воспитатель;
- антропометрические замеры – воспитатель;
- анализ заболеваемости 1 раз в месяц, в квартал, 1 раз в год;
- ежемесячное подведение итогов посещаемости детей;
- лечебно-профилактические мероприятия:
 - витаминизация третьего блюда,
 - кварцевание.

Ежегодно проводятся углубленные осмотры детей врачами-специалистами.

Для всех возрастных групп разработан *режим дня* с учётом возрастных особенностей детей и специфики сезона (на тёплый и холодный период года).

Для успешной реализации оздоровительных задач в работе с детьми, в ДОО установлены такие **формы организации детей:**

- утренняя гимнастика;
- физкультурные занятия в зале и на спортивной площадке;
- двигательная разминка между занятиями;
- двигательно-оздоровительные физкультурные минутки;
- прогулки;
- подвижные игры на свежем воздухе;
- гимнастика пробуждения после дневного сна,
- самостоятельная двигательная деятельность детей.
- гимнастика после сна;
- спортивные игры, праздники, развлечения, дни здоровья;
- хождение босиком (летом);
- активный отдых,
- воздушные и солнечные ванны,
- спортивные праздники, развлечения.
- индивидуальная работа с детьми.

Вывод: В работе ДОО большое внимание уделяется охране и укреплению здоровья детей. Следует продолжать работу по снижению заболеваемости детей и в следующем году, продолжить взаимодействие с семьями воспитанников по формированию у детей потребности здорового образа жизни.

- **Организация питания, обеспечение безопасности.**

Организация питания в ДОО осуществляется в соответствии с СанПиН 2.3/2.4.3590-20 «Санитарно-эпидемиологические требования к организации общественного питания населения», утвержденные Постановлением Главного государственного санитарного врача РФ от 27.10.2020 № 32.

В МДОУ организовано 4-х разовое питание на основе десятидневного меню. В меню представлены разнообразные блюда, исключены их повторы. При составлении меню соблюдаются требования нормативов калорийности питания. Постоянно проводится витаминизация третьего блюда.

При поставке продуктов строго отслеживается наличие сертификатов качества. Контроль за организацией питания осуществляется заведующим МДОУ.

В ДОО имеется вся необходимая документация по организации детского питания. Внедряются принципы ХАССП. На пищеблоке имеется бракеражный журнал, журнал здоровья. На каждый день пишется меню-раскладка.

Вывод: Дети в МДОУ обеспечены полноценным сбалансированным питанием. Правильно организованное питание в значительной мере гарантирует нормальный рост и развитие детского организма и создает оптимальное условие для нервно-психического и умственного развития ребенка.

Обеспечение безопасности образовательного учреждения.

С целью обеспечения безопасности и охраны жизни детей, сотрудников установлена тревожная кнопка, пожарная сигнализация. Обеспечение условий безопасности в МДОУ выполняется согласно локальным нормативно-правовым документам. Имеются планы эвакуации.

С детьми проводятся беседы, занятия по ОБЖ, тренировочные эвакуации, развлечения по соблюдению правил безопасности на дорогах, ежедневные инструктажи по соблюдению правил безопасного поведения в здании ДОО, во время НОД и игр, на территории ДОО во время прогулок, а также за пределами детского сада во время экскурсий с обязательной записью в журнал.

Проводится вводный инструктаж с вновь прибывшими сотрудниками, противопожарный инструктаж и инструктаж по мерам электробезопасности. Ежедневно ответственными лицами осуществляется контроль с целью своевременного устранения причин, несущих угрозу жизни и здоровью воспитанников и работников.

Территория по всему периметру ограждена забором, контрольно-пропускной режим.

Прогулочные площадки в удовлетворительном санитарном состоянии и содержании.

Вывод: В ДОО соблюдаются правила по охране труда, и обеспечивается безопасность жизнедеятельности воспитанников и сотрудников.

• Социальная активность и партнерство ДОО

Для повышения качества воспитательно-образовательного процесса и реализации годовых задач детский сад сотрудничает с окружающим социумом. Цели взаимодействия способствуют разностороннему развитию воспитанников.

Родители (законных представителей) детского сада во всем помогает воспитателям в воспитательно-образовательном процессе, помогают в создании благоприятных условий для реализации общеобразовательной программы детского сада. Родители являются частыми гостями в группах, посещают занятия, рассказывают о своих профессиях, участвуют в выставках, в конкурсах, субботниках.

Права и обязанности регулируются договором. Ведется тесный контакт воспитателей и учителей школы, воспитанников дошкольного учреждения и учеников первого класса:

Анализ деятельности детского сада за 2025 год показал, что учреждение имеет стабильный уровень функционирования:

- приведена в соответствии нормативно-правовая база;
- положительные результаты освоения детьми образовательной программы;
- сложился сплоченный творческий коллектив

Вывод: Исходя из вышеизложенного, условия, созданные в МДОУ «Ломовской» детский сад» соответствует допустимому (удовлетворительному) уровню. При этом

выявлены проблемы: кадровые, материально-технические, финансово-экономические условия, программно-методическая оснащённость.

VII. Основные направления ближайшего развития ДОО

Для успешной деятельности в условиях модернизации образования МДОУ «Ломовской детский сад» должен реализовать следующие направления:

1. Повышать качество дошкольного образования.
2. Создание условий для самоопределения и социализации детей дошкольного возраста на основе социокультурных, духовно-нравственных ценностей и принятых в российском обществе правил и норм поведения в интересах человека, семьи, общества и государства.
3. Развитие механизмов социального партнерства с учреждениями образования и науки с целью внедрения современных образовательных технологий.
4. Создание и обогащения цифровой образовательной среды МДОУ.
5. Повышение уровня развития и профессиональной подготовки педагогических работников МДОУ.
6. Привлечение родителей (законных представителей) воспитанников к информированному участию в образовательной деятельности МДОУ.
7. Формировать систему эффективного взаимодействия с семьями воспитанников.
8. Расширить спектр дополнительных предоставляемых услуг, в том числе платных, с учётом запросов родителей.
9. Пополнение развивающей предметно-пространственной среды ДОО в соответствии с требованиями ФОП ДО и ФГОС ДО.

В соответствии с выбранными образовательными ориентирами сформулированы годовые задачи на 2026 учебный год

1. Реализация основной общеобразовательной программы ДОО в соответствии с ФГОС ДО и ФОП ДО, создание условий для всестороннего развития личности ребенка.
2. Создание условий для индивидуализации образовательного процесса через определение индивидуальных траекторий развития воспитанников и разработку микропрограмм поддержки развития.
3. Продолжать создавать условия для воспитанников с ограниченными возможностями здоровья и особыми образовательными потребностями.
4. Усиление воспитательной составляющей в образовательном процессе ДОО.
5. Развитие и обогащение цифровой образовательной среды ДОО.
6. Использование здоровьесберегающих технологий, как основа системы работы ДОО по сохранению и укреплению здоровья дошкольников.
7. Создание в ДОО безопасной образовательной среды, способствующей формированию основ безопасного поведения у детей дошкольного возраста.
8. Способствовать повышению уровня компетентности родителей в вопросах образования, воспитания и развития личности ребенка, по средствам специально организованных мероприятий по просвещению родителей (законных представителей).
9. Развитие предметно-пространственной развивающей образовательной среды.
10. Провести анкетирование родителей (законных представителей) для выявления потребности в дополнительных образовательных услугах для воспитанников (кружки, секции, студии).
11. Необходимо создать условия для повышения компетентности родителей (законных представителей) в вопросах организации безопасного пребывания воспитанников в ДОО.
12. Необходимо создать условия для информирования родителей (законных представителей) в вопросах организации питания в ДОО.
13. Продолжать работу по пропаганде здорового и полноценного питания среди детей и их родителей (законных представителей).
14. Запланировать в течение 2026 года и в начале 2027 года пополнение

материально-технической базы ДОО.

15. Создавать условия для развития профессиональной компетенции педагогов МДОУ «Ломовской детский сад» через работу клуба наставников, повышения квалификации.

16. Продолжить работу по продвижению официального сайта МДОУ «Ломовской детский сад».

Выводы по итогам года.

Анализ деятельности детского сада за 2025 год выявил успешные показатели в деятельности МДОУ

- **Выполнение основных годовых задач.** Результаты диагностики воспитанников свидетельствуют о стабильной положительной динамике в усвоении основной образовательной программы.

- **Высокая удовлетворённость родителей качеством предоставляемых услуг.** 100% родителей (законных представителей) удовлетворены уровнем оказания образовательных услуг.

- **Достаточная инфраструктура.** Она соответствует требованиям и позволяет реализовывать образовательные программы в полном объёме.

- **Укомплектованность достаточным количеством педагогических и иных работников.** В МДОУ сложился перспективный, творческий коллектив педагогов, 100% педагогов регулярно проходят повышение квалификации.

- **Выстроенная система методического контроля и анализа.** Она позволяет оценивать результативность образовательного процесса по всем направлениям развития детей и функционирования детского сада в целом. Учреждение функционирует в режиме развития.

VIII . Оценка функционирования внутренней системы оценки качества образования

В ДОО утверждено положение о внутренней системе оценки качества образования. С целью повышения, медицинский, педагогический, - контроль состояния здоровья детей, - социологические эффективности учебно-воспитательной деятельности в детском саду используются эффективные формы контроля: - различные виды мониторинга: управленческий исследования семей. Для проведения внутренней оценки качества образования применяется педагогический мониторинг, который дает качественную и своевременную информацию, необходимую для принятия управленческих решений. В соответствии с годовым планом был осуществлен контроль фронтальный, тематический, взаимопроверки, организованной образовательной деятельности.

Состояние здоровья и физического развития воспитанников удовлетворительные. Дети успешно освоили образовательную программу дошкольного образования в своей возрастной группе. Воспитанники подготовительных групп показали высокие показатели готовности к школьному обучению. В течение года воспитанники Детского сада успешно участвовали в конкурсах и мероприятиях различного уровня.

Утверждены
приказом Министерства образования и
науки Российской Федерации
от 10 декабря 2013 г. № 1324

**ПОКАЗАТЕЛИ
ДЕЯТЕЛЬНОСТИ ДОШКОЛЬНОЙ ОБРАЗОВАТЕЛЬНОЙ ОРГАНИЗАЦИИ,
ПОДЛЕЖАЩЕЙ САМООБСЛЕДОВАНИЮ
В 2025 ГОДУ**

№ п/п	Показатели	Единица измерения
1.	Образовательная деятельность	
1.1	Общая численность воспитанников, осваивающих образовательную программу дошкольного образования, в том числе:	7 человек
1.1.1	В режиме полного дня (8 - 12 часов)	7 человек
1.1.2	В режиме кратковременного пребывания (3 - 5 часов)	0 человек
1.1.3	В семейной дошкольной группе	0 человек
1.1.4	В форме семейного образования с психолого-педагогическим сопровождением на базе дошкольной образовательной организации	0 человек
1.2	Общая численность воспитанников в возрасте до 3 лет	4 человек
1.3	Общая численность воспитанников в возрасте от 3 до 8 лет	3 человек
1.4	Численность/удельный вес численности воспитанников в общей численности воспитанников, получающих услуги присмотра и ухода:	7 человек / 100%
1.4.1	В режиме полного дня (8 - 12 часов)	7 человек / 100%
1.4.2	В режиме продленного дня (12 - 14 часов)	0 человек / 0%
1.4.3	В режиме круглосуточного пребывания	0 человек / 0%
1.5	Численность/удельный вес численности воспитанников с ограниченными возможностями здоровья в общей численности воспитанников, получающих услуги:	0
1.5.1	По коррекции недостатков в физическом и (или) психическом развитии	0 человек / 0%
1.5.2	По освоению образовательной программы дошкольного образования	0 человек /

1.5.3	По присмотру и уходу	0 человек/ 0%
1.6	Средний показатель пропущенных дней при посещении дошкольной образовательной организации по болезни на одного воспитанника	-
1.7	Общая численность педагогических работников, в том числе:	2 человек
1.7.1	Численность/удельный вес численности педагогических работников, имеющих высшее образование	0
1.7.2	Численность/удельный вес численности педагогических работников, имеющих высшее образование педагогической направленности (профиля)	0
1.7.3	Численность/удельный вес численности педагогических работников, имеющих среднее профессиональное образование	0
1.7.4	Численность/удельный вес численности педагогических работников, имеющих среднее профессиональное образование педагогической направленности (профиля)	2 человек/ 100%
1.8	Численность/удельный вес численности педагогических работников, которым по результатам аттестации присвоена квалификационная категория, в общей численности педагогических работников, в том числе:	2 человек 100%
1.8.1	Высшая	0
1.8.2	Первая	2 человек/ 100%
1.9	Численность/удельный вес численности педагогических работников в общей численности педагогических работников, педагогический стаж работы которых составляет:	
1.9.1	До 5 лет	0 человек/ 0%
1.9.2	Свыше 30 лет	1 человек
1.10	Численность/удельный вес численности педагогических работников в общей численности педагогических работников в возрасте до 30 лет	0 человек/ 0%
1.11	Численность/удельный вес численности педагогических работников в общей численности педагогических работников в возрасте от 55 лет	1 человек/ 50%
1.12	Численность/удельный вес численности педагогических и административно-хозяйственных работников, прошедших за последние 5 лет повышение квалификации/профессиональную переподготовку по профилю педагогической деятельности или иной осуществляемой в образовательной организации деятельности, в общей численности педагогических и	2 человек/ 100%

	административно-хозяйственных работников	
1.13	Численность/удельный вес численности педагогических и административно-хозяйственных работников, прошедших повышение квалификации по применению в образовательном процессе федеральных государственных образовательных стандартов в общей численности педагогических и административно-хозяйственных работников	2/100%
1.14	Соотношение "педагогический работник/воспитанник" в дошкольной образовательной организации	7/2 человек
1.15	Наличие в образовательной организации следующих педагогических работников:	
1.15.1	Музыкального руководителя	нет
1.15.2	Инструктора по физической культуре	нет
1.15.3	Учителя-логопеда	нет
1.15.4	Логопеда	нет
1.15.5	Учителя-дефектолога	нет
1.15.6	Педагога-психолога	нет
2.	Инфраструктура	нет
2.1	Общая площадь помещений, в которых осуществляется образовательная деятельность, в расчете на одного воспитанника	3,04 кв. м
2.2	Площадь помещений для организации дополнительных видов деятельности воспитанников	0 кв. м
2.3	Наличие физкультурного зала	нет
2.4	Наличие музыкального зала	не
2.5	Наличие прогулочных площадок, обеспечивающих физическую активность и разнообразную игровую деятельность воспитанников на прогулке	да