

РЕАЛИЗАЦИЯ УПОЛНОМОЧЕННЫМ ПО ОХРАНЕ ТРУДА ЗАЩИТНЫХ ФУНКЦИЙ ПРОФСОЮЗА ПО ОБЕСПЕЧЕНИЮ ПРАВ РАБОТАЮЩИХ НА ЗДОРОВЬЕ И БЕЗОПАСНЫЕ УСЛОВИЯ ТРУДА

Защита прав и интересов членов профсоюза на здоровые и безопасные условия труда в соответствии с действующим законодательством является приоритетной обязанностью профкомов, реализация которой будет способствовать не только обеспечению сохранения их жизни и здоровья в процессе трудовой деятельности, но и росту мотивации профсоюзного членства, повышению социального статуса работникам образования.

Реализация профкомом защитных функций по охране труда осуществляется по двум основным направлениям:

1. Использование различных форм социального партнерства.
2. Организация и проведение систематического контроля уполномоченным по охране труда за состоянием условий и охраны труда, соблюдением работодателем или его представителем законодательства, правил, норм и инструкций по охране труда.

Учитывая большие законодательные возможности уполномоченного по охране труда, предоставленные действующим законодательством, настало время профсоюзам по настоящему разворачивать реализацию защитных функций по обеспечению сохранения жизни и здоровья работников в процессе трудовой деятельности по принципу: сотрудничать с работодателем по возможности, бороться по необходимости.

Профком образовательного учреждения, избрав на профсоюзном собрании уполномоченного по охране труда, организует его обучение, обеспечивает законодательными и иными актами по охране труда, способствует исполнению им своих функций по защите прав членов профсоюза на здоровые и безопасные условия труда, а при необходимости защищает с участием вышестоящих профсоюзных структур от неправомерных действий работодателя или его представителей, препятствующих исполнению им своих функций.

Организация уполномоченным по охране труда профкома проверок соблюдения работодателем или его представителем действующего законодательства и иных нормативно-правовых актов по охране труда начинается с изучения документации образовательного учреждения по охране труда (номенклатуры дел), которая должна определять систему мер по реализации законодательства и иных актов по охране труда, порядок и ответственность за их выполнение, обеспечение нормативно-правовой документацией по предупреждению несчастных случаев и профессиональных заболеваний.

Уполномоченный должен уделять также внимание обучению и инструктированию работников по безопасным приемам труда, аттестации рабочих мест, обеспечению спецодеждой и другими средствами защиты, а завершать проверкой обследований состояния охраны труда в структурных подразделениях образовательного учреждения.

НОМЕНКЛАТУРА ДЕЛ ПО ОХРАНЕ ТРУДА В ОБРАЗОВАТЕЛЬНОМ УЧРЕЖДЕНИИ

1. Устав образовательного учреждения (наличие и правильность оформления раздела по охране труда).
2. Материалы по лицензированию образовательного учреждения (наличие заключения по охране труда).
3. Правила внутреннего трудового распорядка для работников образовательного учреждения (доведение работникам под роспись).
4. Приказы руководителя образовательного учреждения по личному составу и личные дела работников (правильность их оформления).
5. Должностные обязанности по охране труда работников образовательного учреждения с их личными подписями (доведение под роспись производится ежегодно перед началом учебного года).
6. Приказ руководителя образовательного учреждения о назначении ответственных лиц за организацию безопасной работы, как по учреждению, так и по его структурным подразделениям (издается ежегодно перед началом учебного года).
7. Протокол собрания трудового коллектива (профсоюзной организации) по выборам уполномоченного по охране труда и членов в совместный комитет (комиссию) по охране труда.
8. Приказ руководителя образовательного учреждения о назначении представителей администрации в совместный комитет (комиссию) по охране труда.
9. Приказ руководителя образовательного учреждения о создании комиссии для проверки знаний по охране труда (число членов комиссии должно быть не менее трех, они должны быть обучены и аттестованы в вышестоящей организации).
10. Удостоверения о проверки знаний по охране труда руководителя образовательного учреждения, его заместителей и членов комиссии по проверке знаний.
11. Протоколы проверки знаний по охране труда работников образовательного учреждения (оформляются один раз в 3 года, вновь принятых на работу - в течение месяца).
12. Материалы по проведению аттестации рабочих мест по условиям труда (оформляются не реже 1 раза в 5 лет).
13. Технический паспорт на здание образовательного учреждения (если его нет, то необходимо получить в бюро технической инвентаризации).
14. Акт готовности образовательного учреждения к новому учебному году по утвержденной форме (оформляется ежегодно перед началом учебного года).

15. Акты общего технического осмотра комиссией зданий и сооружений образовательного учреждения (оформляются 2 раза в год: весной и осенью).
16. Акты-разрешения на проведение занятий в учебных мастерских и в спортивных залах (оформляется ежегодно перед началом учебного года).
17. Акты-разрешения на проведение занятий в кабинетах физики, химии, биологии, информатики, ОБЖ (оформляются для вновь организованных и реконструированных кабинетов).
18. Акт приемки пищеблока к новому учебному году.
19. Приказ о назначении ответственных лиц за пожарную безопасность.
20. Инструкции о мерах пожарной безопасности
21. Журналы регистрации противопожарного инструктажа вводного и на рабочем месте.
22. План (схема) и инструкция по эвакуации людей.
23. Акт ревизии состояния котельной (оформляется ежегодно перед началом отопительного сезона).
24. Акт гидравлического испытания (опрессовки) отопительной системы (оформляется ежегодно перед началом отопительного сезона).
25. Протоколы проверки сопротивления изоляции проводов оформляются один раз в 3 года, а заземления оборудования – оформляются ежегодно.
26. Коллективный договор (наличие раздела по охране труда).
27. Соглашение по охране труда образовательного учреждения, утвержденное руководителем этого учреждения (составляется на календарный год).
28. Акты проверки выполнения Соглашения по охране труда (оформляются 2 раза в год).
28. Журнал учета инструкций по охране труда с присвоением порядкового номера должен охватывать все виды работ и профессии учреждения, ведется специалистом по охране труда или руководителем образовательного учреждения.
29. Инструкции по охране труда для всех должностей и по всем видам работ (утверждаются руководителем образовательного учреждения по согласованию с профкомом, пересматриваются 1 раз в 5 лет).
30. Протоколы заседания профкома по рассмотрению и согласованию инструкций по охране труда.
31. Программа вводного инструктажа по охране труда (утверждается руководителем образовательного учреждения при согласовании с профкомом).
32. Журнал регистрации проведения вводного инструктажа по охране труда (оформляется специалистом по охране труда или руководителем учреждения при приеме на работу, вводный инструктаж должны проходить все поступающие на работу).
33. Программа первичного инструктажа по охране труда на рабочем месте (составляется с учетом особенностей работы, утверждается

- руководителем образовательного учреждения при согласовании с профкомом).
34. Журнал регистрации проведения инструктажа по охране труда на рабочем месте (оформляется руководителем структурного подразделения при приеме на работу всех работников, а в последующем не реже 2 раз в год в первом и втором полугодиях).
 35. Приказ руководителя образовательного учреждения о назначении ответственного за электрохозяйство.
 36. Журнал регистрации проверки знаний у персонала с 1-ой группой электробезопасности.
 37. Журнал административно-общественного контроля.
 38. Журнал регистрации несчастных-случаев, происшедших с работающими в образовательном учреждении.
 39. Акты оформления несчастных случаев на производстве по форме Н-1 (хранятся 45 лет).
 40. Сообщения о последствиях несчастного случая на производстве (в вышестоящую организацию, Фонд социального страхования, а при смертельном, групповом или тяжелом несчастном случае дополнительно: в соответствующую Госинспекцию труда РФ, прокуратуру, в орган исполнительной власти, в территориальное объединение профсоюза).
 41. Журнал регистрации инструктажа учащихся по охране труда при организации общественно полезного, производительного труда и проведении внеклассных и внешкольных мероприятий.
 42. Заполнение листка здоровья в классных журналах на всех учащихся.
 43. Журнал регистрации несчастных случаев с обучающимися (воспитанниками).
 44. Акты оформления несчастных случаев с обучающимися по форме Н-2 (хранятся 45лет).
 45. Предписания органов государственного надзора.

ОСНОВНЫЕ НАПРАВЛЕНИЯ ДЕЯТЕЛЬНОСТИ УПОЛНОМОЧЕННЫХ ПО ОХРАНЕ ТРУДА

Задачи и функции уполномоченных изложены в **Положении по организации работы уполномоченного лица по охране труда**. Основные направления их деятельности можно сгруппировать следующим образом:

- участие в разработке коллективного договора и контроле за его выполнением;
- контроль за обеспечением безопасных и здоровых условий труда в образовательном учреждении;

- участие и контроль за своевременным и правильным расследованием и учетом несчастных случаев, профессиональных заболеваний на производстве;
- оказание помощи и разъяснение работникам их законных прав на здоровые и безопасные условия труда.

Участие в разработке коллективного договора, соглашения и контроле за их выполнением

Порядок разработки проекта коллективного договора и его заключения определяется сторонами (ст. 42 ТК РФ). Коллективный договор заключается между работодателем и работниками и является основным правовым актом, регулирующим социально-трудовые отношения в организации (ст. 40 ТК РФ). Поэтому уполномоченным рекомендуется не только внимательно знакомиться с проектом коллективного договора и проводить обсуждение его в трудовом коллективе, но и готовить и передавать в профсоюзную организацию и совместный комитет по охране труда свои предложения для включения их или в сам коллективный договор, или в приложения к нему.

Следует добиваться, чтобы соглашение по охране труда было реальным и приближенным к нуждам учебного (производственного), а этого можно достигнуть, только учитывая предложения с мест. Поэтому с началом коллективных переговоров по подготовке, заключению и изменению коллективного договора уполномоченные должны собрать у работников своего структурного подразделения предложения для включения их в соглашение по охране труда и передать в профсоюзный комитет и совместный комитет. Кроме этого повседневная работа уполномоченных должна быть направлена на подготовку предложений для включения их в разрабатываемый коллективный договор и на контроль за его выполнением. Уполномоченный, проводя целевые или комплексные обследования, расследуя несчастные случаи, должен отдельно фиксировать мероприятия, выполнение которых требует значительных временных и финансовых затрат, а затем передавать свои предложения в профсоюзный комитет и совместный комитет, который должен осуществлять сбор предложений к коллективному договору (ст. 218 ТК РФ).

Прилагаемые к коллективному договору перечни профессий и должностей, которым по условиям труда предоставляются дополнительный отпуск, лечебно-профилактическое питание, молоко, смывающие и обезвреживающие средства, доплата за вредные и тяжелые условия труда, составляются на основе нормативных правовых документов по результатам аттестации рабочих мест.

Контроль за обеспечением безопасных и здоровых условий труда на рабочих местах

Контроль за обеспечением безопасных и здоровых условий труда на рабочих местах состоит из:

организации и проведения проверок и обследований объектов производства;

выявления нарушений требований законодательства, правил и норм по охране труда;

выдачи представлений об устранении выявленных нарушений;

контроля за проводимыми мероприятиями по обеспечению безопасности на производстве.

Организация и проведение проверок состояния охраны труда

Целью организации и проведения проверок состояния охраны труда является:

повышение эффективности работ по созданию на производстве здоровых и безопасных условий труда;

профилактика производственного травматизма и профессиональной заболеваемости за счет своевременного выявления и принятия мер по устранению опасных и вредных производственных факторов на рабочих местах.

Уполномоченные имеют право проводить самостоятельные обследования производственных объектов, а также участвовать в проведении административно-общественного контроля за состоянием охраны труда и в обследованиях, проводимых органами государственного надзора и общественного контроля.

Право уполномоченных проводить самостоятельное обследование закреплено в статье **370 ТК РФ**.

«Уполномоченные (доверенные) лица по охране труда профессиональных союзов имеют право беспрепятственно проверять в организациях соблюдение требований охраны труда и вносить обязательные для рассмотрения должностными лицами предложения об устранении выявленных нарушений требований охраны труда».

Обследования могут быть целевыми (по одному направлению деятельности) или комплексными.

Контроль за состоянием охраны труда на объектах

Уполномоченные проверяют:

а) содержание территории, проходов, проездов, рабочих мест, безопасную эксплуатацию производственных зданий и сооружений;

б) безопасную эксплуатацию машин, механизмов и другого производственного оборудования;

в) соблюдение требований безопасности работниками.

В соответствии со ст. 212 ТК РФ обязанности по обеспечению безопасных условий и охраны труда возлагаются на работодателя. Требования к безопасному содержанию и эксплуатации зданий, сооружений, машин, механизмов, инструмента, а также к ведению технологических процессов изложены в различных отраслевых и межотраслевых правилах, государственных стандартах, строительных нормах и правилах, санитарных правилах и нормах и других нормативных правовых документах. При проверках также следует пользоваться паспортами машин и механизмов, в которых обязательно присутствует инструкция по их безопасной эксплуатации, и инструкциями по охране труда по видам работ и профессиям, разработанными на предприятии. Проверки состояния условий труда осуществляются путем осмотра рабочих мест и оборудования, механизмов и приспособлений, опроса работающих, ознакомления с имеющейся документацией.

Согласно пункту а) **содержание территории, проходов, проездов, рабочих мест, безопасная эксплуатация производственных зданий и сооружений** проверяется:

содержание территории, проездов, проходов по территории и внутри производственных помещений, самих рабочих мест (все они должны очищаться от травы, мусора, снега, разливов нефти и нефтепродуктов, не загромождаться складываемыми материалами, деталями и конструкциями, содержаться в чистоте и порядке, в местах проезда транспортных средств должны быть вывешены знаки, соответствующие требованиям правил дорожного движения);

правильность складирования и хранения деталей, инструмента, материалов (их хранение должно быть организовано в штабелях, пирамидах, кассетах, на стеллажах и т.п. так, чтобы предотвращать раскатывание и выпадение, а также обеспечивать удобство работы с ними);

обеспечение производственной территории, участков работ и рабочих мест первичными средствами пожаротушения, а также средствами связи, сигнализации и другими техническими средствами обеспечения безопасных условий труда, наличие и работоспособность необходимых средств коллективной защиты работающих; наличие защитных ограждений, предупредительных надписей, знаков безопасности на границах зон постоянно действующих опасных производственных факторов;

исправность систем освещения и состояние освещенности рабочих мест;

наличие инструкций, плакатов, предупредительных надписей, знаков безопасности (плакаты по охране труда желательно периодически заменять или хотя бы менять места их вывешивания, в противном случае через некоторое время работники перестают их замечать и пропадает смысл их наличия);

содержание путей эвакуации персонала (пути эвакуации должны быть обозначены специальными знаками, в случае необходимости должны иметь аварийное освещение, не должны ничем загромождаться, двери не должны быть заперты);

организацию санитарно-гигиенического и лечебно-профилактического обслуживания работников;

соблюдение теплового режима в производственных помещениях. Согласно пункту **б) безопасная эксплуатация машин, механизмов и другого производственного оборудования** проверяется:

исправность оборудования, механизмов, контрольно-измерительных приборов, приспособлений и инструмента, наличие на движущихся частях стационарных механизмов сетчатых или сплошных металлических ограждений;

наличие и исправность специальных устройств (блокировок), исключающих случайное снятие или открывание ограждений, люков, щитков и т.п. при работающем механизме;

наличие и исправность заземляющих устройств и устройств для защиты от статического электричества;

наличие и исправность оградительных, предохранительных и герметизирующих устройств, устройств автоматического контроля, сигнализации, дистанционного управления и других средств защиты;

наличие обозначений и маркировок пусковых устройств, символов управления;

наличие исправных инвентарных инструментов и приспособлений. Согласно пункту **в) соблюдение требований безопасности работниками**

уполномоченный во время обходов рабочих мест и в дальнейшем постоянно во время работы обязан контролировать соблюдение рабочими безопасных методов и приемов работы, технологических режимов, инструкций, нарядов, производственной и трудовой дисциплины, а также использование специальной одежды и специальной обуви, исправных и прошедших испытание средств индивидуальной защиты. Следует обращать внимание, чтобы на станках, машинах и механизмах работали только те работники, у которых имеется допуск к работе на этом оборудовании, не допускать использования работниками неисправных, самодельных инструментов и приспособлений;

при проверках состояния охраны труда на объектах следует контролировать своевременное проведение освидетельствований производственного оборудования, своевременность и полноту выполнения мероприятий по улучшению условий труда и ранее выданных уполномоченными представлений.

**ТЕРРИТОРИЯ ОБРАЗОВАТЕЛЬНОГО УЧРЕЖДЕНИЯ.
САНПИН 2.4.2.1178-02.**

***«Гигиенические требования к условиям и режиму обучения в
общеобразовательных учреждениях».***

Здания общеобразовательных учреждений размещаются на внутриквартальных территориях микрорайона, удаленных от межквартальных проездов с регулярным движением транспорта на расстояние 100 - 170 м.

Для общеобразовательного учреждения предусматривается самостоятельный земельный участок с расстоянием от здания учреждения до красной линии не менее 25 м.

Территория участка ограждается **забором высотой 1,5 м** и вдоль него - зелеными насаждениями.

Озеленение участка предусматривается из расчета **не менее 50 %** площади его территории. В целях предупреждения возникновения отравления при озеленении участка не проводится посадка деревьев и кустарников с ядовитыми плодами.

На земельном участке выделяются следующие зоны: учебно-опытная, физкультурно-спортивная, отдыха, хозяйственная.

Учебно-опытная зона составляет не более 25 % площади участка. В городских учреждениях она может быть сокращена за счет строительства на участке павильонов, теплиц и оранжерей, органически связанных с комплексом кабинетов биологии и химии.

Физкультурно-спортивная зона размещается на расстоянии не менее 25 м от здания учреждения, за полосой зеленых насаждений. Не следует располагать ее со стороны окон учебных помещений. Оборудование спортивной зоны должно обеспечивать выполнение учебных программ по физическому воспитанию, а также проведение секционных спортивных занятий и оздоровительных мероприятий.

Спортивно-игровые площадки имеют твердое покрытие, футбольное поле - травяной покров. Занятия на сырых площадках, имеющих неровности и выбоины, не проводятся.

Зона отдыха размещается вблизи сада, зеленых насаждений, в отдалении от спортивной и хозяйственной зон. Она включает площадки для подвижных игр и тихого отдыха.

Площадки для подвижных игр и отдыха располагаются вблизи выходов из здания (для максимального использования их во время перемен) и разделены для обучающихся каждой ступени обучения.

Хозяйственная зона располагается со стороны входа в производственные помещения столовой (буфета) на границе участка на расстоянии от здания общеобразовательного учреждения не менее 35 м, ограждается зелеными насаждениями и имеет самостоятельный въезд с улицы.

При отсутствии теплофикации и централизованного водоснабжения на территории хозяйственной зоны предусматривается котельная и насосная с водонапорным баком.

Мусоросборники обеспечиваются плотно закрывающимися крышками. Их следует устанавливать на бетонированной площадке на расстоянии не менее 25 м от окон и входа в столовую (буфет).

Въезды и входы на участок, проезды, дорожка к хозяйственным постройкам, к площадкам для мусоросборников, а в сельских учреждениях без канализации - к дворовым уборным покрываются асфальтом, бетоном и др. твердым покрытием. Подходы к зданию учреждения не менее чем за 100 м также имеют твердое покрытие.

Участок учреждения имеет наружное освещение при норме освещенности на земле - 10 лк.

СанПиН 2.4.1.1249-03.

"Санитарно-эпидемиологические требования к устройству, содержанию и организации режима работы дошкольных образовательных учреждений"

Зона игровой территории включает в себя:

- групповые площадки - индивидуальные для каждой группы - из расчета не менее 7,2 м² на 1 ребенка ясельного возраста и не менее 9,0 м² на 1 ребенка дошкольного возраста;

- общую физкультурную площадку.

Групповые площадки соединяют кольцевой дорожкой шириной 1,5 м по периметру участка (для езды на велосипеде, хождения на лыжах, изучения правил дорожного движения). Покрытие площадок следует предусматривать: травяным, утрамбованным грунтом, беспыльным, в районах первой строительно-климатической зоны (с вечно мерзлыми грунтами) - дощатым.

Покрытие площадок для детей ясельного возраста должно быть комбинированным: травяным с утрамбованным грунтом вокруг песочниц и подходов к теневым навесам.

Групповые площадки для детей ясельного возраста располагают в непосредственной близости от выходов из помещений этих групп.

Для защиты детей от солнца и осадков на территории каждой групповой площадки устанавливают теневой навес площадью не менее 40 м². Деревянные полы навесов оборудуют на расстоянии не менее 15 см от земли.

Площадь озеленения территории ДООУ должна составлять не менее 50 %.

В площадь озеленения включают защитные от пыли, шума, ветра и др. полосы между элементами участка, обеспечивающие санитарные разрывы:

- не менее 3 м между групповыми площадками, между групповой и физкультурной площадками;

- не менее 6 м между групповой и хозяйственной площадками, между общей физкультурной и хозяйственной площадками;

- не менее 2 м между ограждением участка и групповыми или общей физкультурной площадками.

Групповые площадки ограждают кустарником.

По периметру участка устраивают зеленую защитную полосу из деревьев и кустарников шириной не менее 1,5 м, со стороны улицы - не менее 6 м. Деревья высаживают на расстоянии не менее 15 м, кустарники - 5 м от здания ДОУ.

Для озеленения участка используют зеленые насаждения, обеспечивающие наличие зелени в течение всего года.

Ежегодно (весной) проводят декоративную обрезку кустарника, вырубку сухих и низких веток деревьев и молодой поросли.

Ежегодно (весной) на игровых площадках проводят полную смену песка, имеющего санитарно-эпидемиологическое заключение. Песочницы на ночь закрывают крышками. В теплое время года 1 раз в месяц песок исследуют на степень биологического загрязнения. При обнаружении возбудителей кишечных инфекций, гельминтозов и других примесей, опасных для здоровья детей, проводят смену песка.

Уборку участка следует проводить **ежедневно**: утром за 1-2 часа до прихода детей и по мере загрязнения территории. При сухой и жаркой погоде полив участка следует проводить не менее 2 раз в день, а уборку территории - после него. Мусор и смет следует убирать в мусоросборники с закрывающимися крышками. Очистку мусоросборников производят при их заполнении на 2/3 объема. После опорожнения мусоросборники очищают и обрабатывают с помощью дезинфицирующих средств. Не допускается сжигание мусора на территории ДОУ и в непосредственной близости от него.

У входов в здание следует иметь скребки, решетки, коврики, щетки. Коврики и решетки после утреннего прихода детей в ДОУ, а также после прогулки, очищают и моют.

КОНТРОЛЬ ЗА ОБУЧЕНИЕМ РАБОТНИКОВ БЕЗОПАСНЫМ ПРИЕМАМ ТРУДА

Уполномоченный проверяет:

качество проведения обучения работников при инструктаже по охране труда, использование при этом правил, инструкций по охране труда, технической и эксплуатационной документации;

допуск к самостоятельной работе вновь принятых работников только после прохождения ими стажировки и проверки знаний;

своевременность проведения всех видов инструктажа;

наличие записей в журнале регистрации инструктажа и (или) личных карточек инструктажа работников;

соблюдение работниками правил и инструкций по охране труда.

Обязанности работодателя по организации и проведению обучения и инструктажа работников записаны в статьях **212 и 225 ТК РФ**. Основными документами, регламентирующими вопросы обучения безопасности труда, являются:

ГОСТ 12.0.004 – 90 «Организация обучения безопасности труда. Общие положения»;

Постановление Министерства труда и социального развития Российской Федерации № 1 и Министерства образования Российской Федерации № 29 от 13.01.03 «**Об утверждении порядка обучения по охране труда и проверки знаний требований охраны труда работников организаций**».

По характеру и времени проведения инструктажи подразделяются на:

вводный инструктаж (не контролируется уполномоченными);

первичный инструктаж на рабочем месте;

повторный инструктаж;

внеплановый инструктаж;

целевой инструктаж;

Первичный инструктаж на рабочем месте проводят до начала производственной деятельности со всеми работниками:

вновь принятыми на предприятие;

переводимыми из одного подразделения в другое;

выполняющими новую для них работу.

Первичный инструктаж на рабочем месте проводят с каждым работником индивидуально с практическим показом безопасных приемов и методов труда. Возможен инструктаж с группой лиц, обслуживающих однотипное оборудование, и в пределах общего рабочего места.

Повторный инструктаж проводят, как правило, не реже одного раза в шесть месяцев (при работах с повышенной опасностью – не реже одного раза в три месяца) индивидуально или с группой работников, обслуживающих однотипное оборудование, и в пределах общего рабочего места по программе первичного инструктажа на рабочем месте в полном объеме.

Внеплановый инструктаж проводят:

при введении в действие новых или переработанных правил, инструкций по охране труда;

при изменении технологического процесса, замене и модернизации оборудования, приспособлений и инструмента, исходного сырья, материалов;

при нарушении работающими требований безопасности труда, которые могут привести или привели к травме, аварии, взрыву или пожару, отравлению;

по требованию органов надзора.

Целевой инструктаж проводят при:

выполнении разовых работ, не связанных с прямыми обязанностями по специальности (погрузка, выгрузка, уборка территории, разовые работы вне предприятия, цеха и т.п.);

ликвидации последствий аварий, стихийных бедствий и катастроф;

производстве работ, на которые оформляется наряд-допуск, разрешение и другие документы.

Первичный инструктаж на рабочем месте, повторный, внеплановый и целевой инструктаж проводит непосредственный руководитель работ.

При проведении инструктажей должны использоваться инструкции по охране труда по профессиям и (или) видам работ, техническая и

эксплуатационная документация. Инструкции должны быть утверждены работодателем (**ст. 212 ТК РФ**). Работодатель обязан согласовать инструкции по охране труда с профсоюзным комитетом.

Инструктажи на рабочем месте должны завершаться устным опросом, а также проверкой приобретенных навыков безопасных способов работы. Знания проверяются работником, проводившим инструктаж, и уполномоченным.

Работники, показавшие неудовлетворительные знания, к самостоятельной работе не допускаются и обязаны вновь пройти инструктаж.

О проведении первичного инструктажа на рабочем месте, повторного, внепланового, стажировки и о допуске к работе работник, проводивший инструктаж, делает запись в журнале регистрации инструктажа на рабочем месте и (или) в личной карточке с обязательной подписью инструктируемого и инструктирующего. При регистрации внепланового инструктажа указывают причину его проведения.

Целевой инструктаж с работниками, проводящими работы по наряду-допуску, разрешению и т.п., фиксируется в наряде-допуске или другой документации, разрешающей производство работ.

КОНТРОЛЬ ЗА ОБЕСПЕЧЕНИЕМ РАБОТАЮЩИХ СПЕЦИАЛЬНОЙ ОДЕЖДОЙ, СПЕЦИАЛЬНОЙ ОБУВЬЮ И ДРУГИМИ СРЕДСТВАМИ ИНДИВИДУАЛЬНОЙ ЗАЩИТЫ

Уполномоченный должен проверять:

своевременность выдачи и замены специальной одежды, специальной обуви и других средств индивидуальной защиты (СИЗ);

соответствие выдаваемых СИЗ требованиям правил и норм;

организацию на предприятии ухода за выдаваемыми СИЗ и их ремонта;

обучение работников пользованию СИЗ;

использование работниками выданных СИЗ.

Обязанности работодателя за свой счет обеспечить СИЗ работников, занятых на работах с вредными и (или) опасными условиями труда, а также на работах, выполняемых в особых температурных условиях или связанных с загрязнением, указаны в **ст. 221 ТК РФ**.

Основными документами, регламентирующими порядок обеспечения работников СИЗ, являются Правила обеспечения работников специальной одеждой, специальной обувью и другими средствами индивидуальной защиты (далее – Правила) и Типовые отраслевые нормы бесплатной выдачи работникам специальной одежды, специальной обуви и других средств индивидуальной защиты.

Познакомиться с ними можно в службе охраны труда или в профсоюзном комитете предприятия. Кроме того, установленные для каждой профессии нормы выдачи СИЗ должны быть указаны в инструкциях по охране труда.

В случаях, когда отдельные СИЗ (предохранительный пояс, диэлектрические перчатки, защитные очки, накомарник, антифоны и т.п.) не указаны в Типовых нормах, но необходимы для работы, учитывая характер выполняемых работ и на основании аттестации рабочих мест, они могут включаться в коллективные договоры и работодатель обязан их выдать работникам со сроком носки – до износа или как дежурные. При этом затраты на их приобретение включаются в себестоимость продукции. Следует иметь в виду, что ответственность за своевременное и в полном объеме обеспечение работников СИЗ возлагается на работодателя). Более того, в случае необеспечения работника СИЗ, работодатель не вправе требовать от него выполнения трудовых обязанностей и обязан оплатить возникший по этой причине простой. Качество выдаваемой специальной одежды, специальной обуви и других СИЗ определяется по множеству параметров. Имеется даже специальный стандарт – **ГОСТ 12.4.016 – 83 «Одежда специальная защитная. Номенклатура показателей качества»**. Для уполномоченных достаточно убедиться, что специальная защитная одежда обеспечивает нормальные функции организма, удобна и сохраняет работоспособность человека в течение всего срока эксплуатации при соблюдении условий ее применения и ухода за ней. Проверяется это в процессе носки самим уполномоченным, а также опросом работников.

В случае сомнения в соответствии выдаваемых СИЗ требованиям норм и правил можно проверить, имеется ли на них сертификаты соответствия (п.9 Правил).

СИЗ (респираторы, противогазы, самоспасатели, предохранительные пояса, накомарники, каски, диэлектрические средства защиты и др.) должны периодически подвергаться испытаниям и проверкам исправности. После проведения испытания на них ставится отметка (клеймо, штамп), на которой указывается срок следующего испытания. По этому штампу легко проверить возможность использования данных СИЗ в работе.

Следует обращать внимание на недопустимость использования грязной, замазученной, рваной специальной одежды. В соответствии с п. 26 Правил работодатель обязан организовать надлежащий уход за СИЗ, своевременно проводить химчистку, стирку, ремонт специальной одежды, а также ремонт специальной обуви и других СИЗ.

Для обеспечения безопасности необходимо добиваться, чтобы непосредственный руководитель работ при выдаче работникам таких СИЗ, как респираторы, противогазы, самоспасатели, предохранительные пояса, накомарники, каски и некоторые другие, проводил инструктаж по правилам пользования и показывал простейшие способы проверки их исправности, а также периодически устраивал тренировки по их применению.

В обязанности уполномоченного входит не только требовать от работников использования СИЗ, но и разъяснять им, что выдаваемая специальная одежда, специальная обувь и другие СИЗ предназначены для защиты от вредных и опасных производственных факторов и пренебрежение

ими может привести к травме или производственно обусловленной заболеваемости.

Приложение
Утверждены Минтрудом РФ
от 30 декабря 1997 г. № 69

ТИПОВЫЕ НОРМЫ
бесплатной выдачи специальной одежды, специальной обуви
и других средств индивидуальной защиты работникам
сквозных профессий и должностей всех отраслей экономики
(Выдержки)

№ п/п	Профессия или должность	Наименование средств индивидуальной защиты	Норма выдачи на год (единицы, комплекты)
5.	Библиотекарь	Халат хлопчатобумажный	1
16.	Гардеробщик	Халат хлопчатобумажный	1
19.	Дворник	Костюм хлопчатобумажный	1
		Фартук хлопчатобумажный с нагрудником	1
		Рукавицы комбинированные	6 пар
		Зимой дополнительно:	
		Куртка на утепляющей прокладке	1 на 2,5 г.
		Валенки	1 п. на 3 г.
		Галоши на валенки	1 п. на 2 г.
		В остальное время года дополнительно:	
		Плащ непромокаемый	1 на 3 года
29.	Кладовщик	Халат хлопчатобумажный	1
		Рукавицы комбинированные	4 пары
		Ботинки кожаные или сапоги кирзовые	1 пара
36.	Лаборант всех наименований; препаратер; техник	При занятости в химических лабораториях:	
		Халат хлопчатобумажный	1 на 1,5 г.
		Фартук прорезиненный с нагрудником	Дежурный
		Перчатки резиновые	Дежурные
		Очки защитные	До износа
		При занятости в физических лабораториях:	
		Перчатки диэлектрические	Дежурные
		Указатель напряжения	Дежурный
		Инструмент с изолирующими ручками	Дежурный
		Коврик диэлектрический	Дежурный
43.	Машинист (кочегар)	При работе котельной на твердом минеральном топливе	

	котельной; шуровщик топлива	- при механической загрузке: Костюм хлопчатобумажный Рукавицы комбинированные Очки защитные	1 12 пар До износа
		- при ручной загрузке: Костюм х/б с огнезащитной пропиткой Ботинки кожаные Рукавицы комбинированные Очки защитные Респиратор	1 1 пара 6 пар До износа До износа
44	Машинист котельной;	При работе котельной на дровах и других видах топлива: Фартук хлопчатобумажный Рукавицы комбинированные Комбинезон хлопчатобумажный	1 4 пары 1
50.	Оператор котельной на газе		
66.	Рабочий по стирке и ремонту спецодежды	Костюм хлопчатобумажный Фартук хлопчатобумажный с нагрудником Сапоги резиновые Перчатки резиновые Рукавицы комбинированные	1 2 1 пара Дежурные 4 пары
74.	Слесарь- ремонтник	Костюм хлопчатобумажный Рукавицы комбинированные	1 на 9 мес. 12 пар
75.	Слесарь- сантехник	При выполнении работ по ремонту канализационной сети и ассенизаторских устройств: Костюм брезентовый Сапоги резиновые Рукавицы комбинированные Перчатки резиновые Противогаз шланговый На наружных работах зимой дополнительно: Куртка на утепляющей прокладке Брюки на утепляющей прокладке	1 на 1,5 г. 1 пара 6 пар Дежурные Дежурный 1 на 2,5 г. 1 на 2,5 г.
80.	Столяр	Костюм вискозно-лавсановый Фартук хлопчатобумажный Рукавицы комбинированные	1 2 4 пары
81.	Сторож (вахтер)	При занятости на наружных работах: Костюм вискозно-лавсановый Плащ х/б с водоотталкивающей пропиткой Полушубок Валенки	1 Дежурный Дежурный Дежурные

85.	Уборщик производственных и служебных помещений	Халат хлопчатобумажный Рукавицы комбинированные При мытье полов и мест общего пользования дополнительно: Сапоги резиновые Перчатки резиновые	1 6 пар 1 пара 2 пары
90.	Электромонтер по ремонту и обслуживанию электрообору- дования	Полукомбинезон хлопчатобумажный Перчатки диэлектрические Галоши диэлектрические	1 Дежурные Дежурные

Примечание.

Бесплатная выдача спецодежды, спецобуви и других средств индивидуальной защиты по перечню профессий и должностей, предусмотренных в настоящих Нормах, производится во всех отраслях экономики независимо от профиля и ведомственной подчиненности организаций, если эти средства индивидуальной защиты не предусмотрены соответствующими Типовыми отраслевыми нормами.

* * *

ТИПОВЫЕ ОТРАСЛЕВЫЕ НОРМЫ

бесплатной выдачи специальной одежды, специальной обуви
и других средств индивидуальной защиты работникам
образовательных учреждений

№ п/п	Профессия или должность	Наименование средств индивидуальной защиты	Норма выдачи на год (единицы, комплекты)
1.	Мастер трудового и производственного обучения	Халат хлопчатобумажный Берет Рукавицы комбинированные Очки защитные	1 1 2 пары До износа
2.	Врачи, средний и младший медицинский персонал	Халат хлопчатобумажный Шапочка хлопчатобумажная Перчатки резиновые	1 1 2 пары
3.	Повар, шеф-повар	Костюм хлопчатобумажный Передник хлопчатобумажный Колпак хлопчатобумажный Ботинки кожаные	1 1 1 1 пара
4.	Посудомойка	Фартук клеенчатый с нагрудником Сапоги резиновые Перчатки резиновые	1 1 пара 1 пара

* * *

КОНТРОЛЬ ЗА САНИТАРНО-ГИГИЕНИЧЕСКИМ ОБСЛУЖИВАНИЕМ РАБОТАЮЩИХ

Уполномоченные проверяют:

своевременное и качественное проведение замеров уровней вредных и опасных производственных факторов, влияющих на здоровье работающих; работу вентиляционных устройств, систем отопления и кондиционирования;

соблюдение норм климатических условий в рабочей зоне производственных помещений;

обеспеченность работающих помещениями и устройствами санитарно-бытового назначения;

обеспечение работающих мылом, смывающими и обезжиривающими средствами.

Обязанности работодателя по обеспечению санитарно-гигиенического обслуживания работников изложены в ст. 212 и 223 ТК РФ.

Проведение замеров уровней вредных и опасных производственных факторов (ст. 209 ТК РФ), влияющих на здоровье работающих, должно осуществляться в соответствии с требованиями Положения о порядке проведения аттестации рабочих мест по условиям труда, утвержденного постановлением Минтруда РФ от 14.03.97 № 12.

КОНТРОЛЬ УПОЛНОМОЧЕННЫМ ЗА ПРОВЕДЕНИЕМ АТТЕСТАЦИИ РАБОЧИХ МЕСТ

Аттестация рабочих мест для работодателей или их представителей, должностных лиц организаций – является обязательным условием ее проведения независимо от их организационно-правовых форм и форм собственности. Она представляет собой систему анализа и оценки рабочих мест на соответствие требованиям охраны труда. По результатам аттестации выявляются рабочие места, требующие подготовки мероприятий, реализация которых исключает воздействие опасных и вредных факторов; проводятся необходимые оздоровительные мероприятия, сертификация производственных объектов; подтверждается или отменяется право на предоставление компенсаций и льгот работникам, занятым на тяжелых работах и работах с вредными и опасными условиями труда.

Как повернуть проведение аттестации рабочих мест по условиям и охране труда на защиту интересов работников образовательных учреждений и обучающихся, чтобы они знали, какие неблагоприятные или опасные и вредные факторы действуют на их здоровье, к каким последствиям могут привести, как уменьшить или исключить вредное воздействие, а где это сделать не представляется возможным на данный момент – гарантировать им право на конкретные льготы, позволяющие компенсировать потери здоровья.

Аттестация рабочих мест по условиям и охране труда проводится подготовленными для выполнения этой работы специалистами, а ее результаты должны быть прозрачными для трудовых коллективов, так как каждый работник по действующему законодательству имеет право ознакомиться с достоверными результатами проведения аттестации рабочих мест.

Конечная цель проведения аттестации рабочих мест по условиям и охране труда – сделать образовательное учреждение безопасным и безвредным для здоровья работающих и обучающихся.

* * *

ПОРЯДОК ПРОВЕДЕНИЯ АТТЕСТАЦИИ РАБОЧИХ МЕСТ ПО УСЛОВИЯМ ТРУДА

Аттестация рабочих мест по условиям труда проводится в соответствии с "Положением о порядке проведения аттестации рабочих мест по условиям труда", утвержденным постановлением Минтруда России от 14.03.1997 г. № 12.

Нормативной основой проведения аттестации рабочих мест по условиям труда являются:

- гигиенические критерии оценки и классификации условий труда по показателям вредности и опасности факторов производственной среды, тяжести и напряженности трудового процесса, утвержденные Главным государственным санитарным врачом РФ 23 апреля 1999 г. Руководство Р 2.2.755-99;
- стандарты системы безопасности труда (ССБТ);
- санитарные правила, нормы и гигиенические нормативы;
- Типовые отраслевые нормы бесплатной выдачи рабочими служащим специальной одежды, спецобуви и других СИЗ;
- межотраслевые и отраслевые правила и типовые инструкции по охране труда;
- строительные нормы и правила (СниП) и другие нормативные правовые акты.

Для проведения аттестации:

1. Составляется перечень рабочих мест.
2. Издаётся приказ «Об организации и проведении аттестации», которым утверждается состав аттестационной комиссии по организации и по крупным структурным подразделениям.
3. На каждое рабочее место (или группу аналогичных по характеру выполняемых работ и по условиям труда) составляется карта аттестации рабочих (его) мест (а) по условиям труда.
4. Уровни опасных и вредных производственных факторов определяются на основе инструментальных измерений и оформляются протоколами и определяется класс опасности рабочего места.
5. На первом этапе проводится оценка травмобезопасности рабочих мест. Аттестация травмобезопасности рабочих мест состоит из:
 - оценки безопасности производственного оборудования;
 - оценки безопасности приспособлений и инструментов;
 - оценки обеспеченности средствами обучения и инструктажа.

6. Проводится оценка обеспеченности работников средствами индивидуальной защиты и по ее результатам составляется протокол.

7. Оценка фактического состояния условий труда на рабочих местах, которая включает оценки:

- по степени вредности и опасности;
- по степени травмобезопасности;
- обеспеченности работников СИЗ (средства индивидуальной защиты).

При отсутствии на рабочем месте опасных и вредных производственных факторов или соответствии их фактических значений оптимальным и допустимым величинам, а также при выполнении требований по травмобезопасности и обеспеченности работников СИЗ, считается, что условия труда на рабочем месте отвечают гигиеническим требованиям и требованиям безопасности.

Рабочее место **признается аттестованным**.

В случае, когда на рабочем месте фактические значения опасных и вредных производственных факторов превышают существующие нормы или требования по травмобезопасности и обеспеченности работников СИЗ не соответствуют существующим нормам, условия труда на таком месте **относятся к вредным и (или) опасным**.

При отнесении условий труда к **3 классу** (вредному) рабочее место признается **условно аттестованным**.

При отнесении условий труда к 4 классу (опасному) рабочее место **признается не аттестованным** и подлежит незамедлительному переоснащению или ликвидации.

8. Оформление результатов аттестации рабочих мест по условиям труда.

По результатам аттестации рабочих мест по условиям труда заполняются:

- ведомость рабочих мест (РМ) и результатов их аттестации по условиям труда в структурном подразделении;
- сводная ведомость рабочих мест (РМ) и результатов их аттестации по условиям труда.

Результаты работы аттестационной комиссии организации оформляются протоколом аттестации рабочих мест по условиям труда, а затем разрабатывается План мероприятий по улучшению и оздоровлению условий труда в организации.

Документы аттестации рабочих мест по условиям труда являются материалами строгой отчетности и подлежат хранению в течение 45 лет.

Сроки проведения аттестации устанавливаются организацией, исходя из изменения условий и характера труда, **но не реже одного раза в 5 лет** с момента проведения последних измерений.

Обязательной переаттестации подлежат рабочие места после замены производственного оборудования, изменения технологического процесса, реконструкции средств коллективной защиты, а также по требованию органов Государственной экспертизы.

Для проведения аттестации рекомендуем использовать материалы проверок, проведенных по результатам лицензирования ГСЭН и органами Госнадзора и контроля (Федеральной инспекции труда, Госгортехнадзора, Госпожнадзора, Главэнергонадзора и других).

Результаты аттестации используются в целях:

- планирования и проведения мероприятий по охране и условиям труда в соответствии с действующими нормативными правовыми документами;
- сертификации производственных объектов на соответствие требованиям по охране труда;
- обоснования предоставления льгот и компенсаций работникам, занятым на тяжелых работах с вредными и опасными условиями труда, в предусмотренном законодательством порядке;
- включения в трудовой договор условий труда работников;
- ознакомления работающих с условиями труда на рабочих местах;
- составления статистической отчетности о состоянии условий труда, льготах и компенсациях за работу с вредными и опасными условиями труда по форме № 1-Т (условия труда) и в других случаях.

Финансирование затрат на проведение аттестации рабочих мест по условиям труда.

В соответствии со статьей 212 Трудового кодекса РФ работодатель обязан обеспечить проведение аттестации рабочих мест по условиям труда. Это можно осуществить за счет средств, планируемых на мероприятия по охране труда. С учетом статьи 226 Трудового кодекса РФ финансирование мероприятий по улучшению условий и охраны труда осуществляется в размере не менее 0,1 % суммы затрат на производство продукции (работ, услуг), а в организациях, занимающихся эксплуатационной деятельностью, - в размере не менее 0,7 % суммы эксплуатационных расходов.

Их можно также получить и от территориальных отделений Фонда социального страхования.

Постановлением Минтруда России от 3 марта 2003 г. № 9 утвержден перечень предупредительных мер на 2003 год по сокращению производственного травматизма и профессиональных заболеваний, частично финансируемых за счет страховых взносов по обязательному социальному страхованию от несчастных случаев на производстве и профессиональных заболеваний. К числу таких мер относится и аттестация рабочих мест по условиям труда.

На осуществление предупредительных мер разрешено расходовать до 20 % суммы страховых взносов, перечисленных в 2002 году организацией в Фонд социального страхования (постановление Правительства РФ от 7 февраля 2003 г. № 82).

Примечание: аналогичные постановления Минтруда России принимаются ежегодно.

КОНТРОЛЬ УПОЛНОМОЧЕННЫМ ЗА ОБЕСПЕЧЕНИЕМ ОТДЕЛЬНЫХ КАТЕГОРИЙ РАБОТНИКОВ МОЛОКОМ ИЛИ ДРУГИМИ ПИЩЕВЫМИ ПРОДУКТАМИ

В соответствии со статьей 222 Трудового кодекса Российской Федерации на работах с вредными условиями труда работникам выдаются бесплатно по установленным нормам **молоко или другие равноценные пищевые продукты.**

Нормы и условия бесплатной выдачи молока или других равноценных продуктов, работникам, занятым на работах с вредными условиями труда утверждены постановлением Минтруда России от 31 марта 2003 года № 13.

Перечень вредных производственных факторов, при воздействии которых в профилактических целях рекомендуется употребление молока или других равноценных продуктов утвержден приказом Минздрава РФ от 28 марта 2003 года № 126.

В целях определения контингента работников, которым в профилактических целях необходимо бесплатно выдавать молоко или другие равноценные продукты, в организациях должна быть проведена аттестация рабочих мест по условиям труда.

На основании аттестации рабочих мест и наличия вредных производственных факторов, предусмотренных вышеуказанным Перечнем Минздрава России составляются в общеобразовательных учреждениях списки кому бесплатно выдается молоко, а кому лечебно-профилактическое питание (сокращенно ЛПП), утверждается руководителем и этот список тоже является приложением к коллективному договору.

КОНТРОЛЬ ЗА ЛЕЧЕБНО-ПРОФИЛАКТИЧЕСКИМ ОБСЛУЖИВАНИЕМ РАБОТАЮЩИХ

Уполномоченные проверяют:

выдачу работникам молока и лечебно-профилактического питания;
обеспечение рабочих мест аптечками и обучение работников оказанию первой помощи.

В **ст. 222 ТК РФ** указано, что на работах с вредными условиями труда работникам выдаются бесплатно молоко или другие равноценные пищевые продукты, а на работах с особо вредными условиями труда бесплатно предоставляется лечебно-профилактическое питание.

При составлении списков на получение молока следует пользоваться Перечнем вредных производственных факторов, при воздействии которых в профилактических целях рекомендуется употребление молока или других равноценных пищевых продуктов, утвержденных приказом Министерства здравоохранения Российской Федерации от 28.03.03 № 126.

Списки на получение ЛПП составляются в соответствии с постановлением Министерства труда и социального развития Российской Федерации от 31 марта 2003 г. № 14.

Уполномоченные контролируют выдачу молока и предоставление ЛПП, следят за тем, чтобы молоко заменялось только разрешенными продуктами.

На сегодняшний день 0,5 литра молока можно заменять следующими продуктами животного происхождения (постановление Министерства труда и социального развития Российской Федерации от 31.03.03 № 13 «Об утверждении норм и условий бесплатной выдачи молока или других равноценных пищевых продуктов работникам, занятым на работах с вредными условиями труда»):

- | | |
|--|--------------------|
| 1. Кисломолочные продукты (кефир разных сортов, кефир-био, простокваша, ацидофилин, ряженка с низким содержанием жира (до 3,5%), йогурты разных сортов с содержанием жира до 2,5 %, в том числе йогурты с натуральными плодовоягодными добавками). | 500 г. |
| . Творог | 100 г. |
| 3. Творожная масса, сырки творожные, десерты творожные | 150 г. |
| 4. Сыр 24 % жирности | 60 г. |
| 5. Молоко сухое цельное | 55 г. |
| 6. Молоко сгущенное стерилизованное без сахара | 200 г. |
| 7. Мясо, говядина II категории | В сыром виде 70 г. |
| 8. Рыба нежирных сортов | В сыром виде 90 г. |
| 9. Яйцо куриное | 2 шт. |
| 10. Лечебно-профилактические напитки типа «VITA», витаминные препараты типа «Ветрон», ундевит, глутамевит, аэровит, гексавит, гептавит, квадевит и бифидосодержащие кисломолочные продукты | |

Также следует иметь в виду, что работникам, контактирующим с неорганическими соединениями свинца, дополнительно к молоку выдается 2 г. пектина в виде обогащенных им консервированных растительных пищевых продуктов, напитков, желе, джемов, мармеладов, фруктовых и плодовоощных соков и консервов (фактическое содержание пектина указывается изготовителем). Допускается замена этих продуктов натуральными фруктовыми соками с мякотью в количестве 250 – 300 г.

При постоянном контакте с неорганическими соединениями свинца рекомендуется вместо молока употребление кисломолочных продуктов. Выдача обогащенных пектином пищевых консервированных растительных продуктов, напитков, желе, джемов, мармеладов, фруктовых и плодовоощных соков с мякотью должна быть организована перед началом работы, а кисломолочных продуктов – в течение рабочего дня.

Обязанности работодателя обеспечить места проведения работ аптечками с набором лекарств указаны в ст. 223 ТК РФ а обучать работников оказанию первой помощи - в ст. 212 ТК РФ. Уполномоченным следует проверять наличие аптечки, наличие в ней набора лекарственных средств и препаратов для оказания первой медицинской помощи, своевременное пополнение аптечки, замену лекарственных препаратов, срок годности которых закончился. Также в аптечке должно находиться описание лекарственных препаратов с указанием, в каких случаях и как их надо применять.

КОНТРОЛЬ ЗА ПРОВЕДЕНИЕМ МЕДИЦИНСКИХ ОСМОТРОВ РАБОТАЮЩИХ ВО ВРЕДНЫХ УСЛОВИЯХ ТРУДА И В ДЕТСКИХ УЧРЕЖДЕНИЯХ

Важное значение в профилактике профессиональных заболеваний наряду с бесплатной выдачей молока или других равноценных пищевых продуктов, отводится предварительным медицинским осмотрам работников, проводимым как при приеме на работу, так и периодическим медосмотрам в процессе работы, соблюдению рациональных режимов труда и отдыха, организации работы вентиляционных систем и установок, соблюдению санитарно-гигиенических мероприятий.

Меры предупреждения заболеваемости должны включаться в коллективные договора, а также в соглашения по охране труда.

Статьей 213 Трудового кодекса РФ предусмотрено, что работники, занятые на тяжелых работах и на работах с вредными и (или) опасными условиями труда (в том числе на подземных работах), а также на работах, связанных с движением транспорта, проходят за счет средств работодателя обязательные предварительные (при поступлении на работу) и периодические (для лиц в возрасте до 21 года – ежегодные) медицинские осмотры (обследования) для определения пригодности этих работников для выполнения поручаемой работы и предупреждения профессиональных заболеваний. В соответствии с медицинскими рекомендациями указанные работники проходят внеочередные медицинские осмотры (обследования).

Работники организаций пищевой промышленности, общественного питания и торговли, водопроводных сооружений, лечебно-профилактических и детских учреждений, а также некоторых других организаций проходят указанные медицинские осмотры (обследования) в целях охраны здоровья населения, предупреждения возникновения и распространения заболеваний.

Вредные и (или) опасные производственные факторы и работы, при выполнении которых проводятся предварительные и периодические медицинские осмотры (обследования), и порядок их проведения определяются нормативными правовыми актами, утверждаемыми в порядке, установленном Правительством РФ.

В случае необходимости по решению органов местного самоуправления в отдельных организациях могут вводиться дополнительные условия и показания к проведению медицинских осмотров (обследований).

По образовательному учреждению составляется Список лиц, подлежащих медицинскому обследованию, согласовывается с профкомом и утверждается руководителем, который является приложением к коллективному договору.

КОНТРОЛЬ ЗА ОБЕСПЕЧЕНИЕМ РАБОТНИКОВ САНИТАРНО - БЫТОВЫМИ ПОМЕЩЕНИЯМИ

Нормы обеспечения работников помещениями санитарно-бытового назначения и требования к их устройству даны в **СНиП 2.09.04 – 87** * «Административные и бытовые здания». Количество и состав санитарно-бытовых помещений зависит от санитарной характеристики производственных процессов .

Как правило, в состав помещений санитарно-бытового назначения входят гардеробные, душевые, умывальные, уборные, курительные, помещения для обогрева или охлаждения, обработки, хранения и выдачи специальной одежды.

При проверках санитарно-бытовых помещений следует обращать внимание на своевременное проведение косметических ремонтов, организацию постоянной уборки, укомплектование необходимыми приспособлениями и устройствами. Например, в душевой должны быть крючки для одежды и полотенце, полочки для мыла, каждая душевая сетка должна быть отгорожена от соседних экранами; умывальные, как правило, укомплектовываются зеркалом, гардеробные – стульями или скамейками. Помещения для сушки специальной одежды оборудуются вытяжной вентиляцией, приспособлениями, позволяющими повесить специальную одежду и поставить специальную обувь без их контакта с нагревательными приборами или регистрами отопления.

Для всех работающих в не отапливаемых помещениях или на открытом воздухе при температуре воздуха на рабочих местах ниже 10°С оборудуются помещения для обогрева.

Расстояние от рабочих мест в производственных помещениях до уборных, помещений для обогрева и устройств питьевого водоснабжения должно быть не более 75 м, а от рабочих мест на открытом воздухе – не более 150 м.

Обязанности работодателя по обеспечению работающих смывающими и обезжиривающими средствами указаны в ст. **221 ТК РФ**. Нормы бесплатной выдачи работникам смывающих и обезвреживающих средств, порядок и условия их выдачи приводятся в постановлении Минтруда РФ от 4 июля 2003 г. № 45.

Перечень профессий и должностей, которым должно выдаваться мыло, смывающие и обезвреживающие средства, является приложением к

коллективному договору, там же можно оговорить количество выдаваемых средств.

КОНТРОЛЬ УПОЛНОМОЧЕННЫМ ЗА ОБЕСПЕЧЕНИЕМ СРЕДСТВАМИ ОКАЗАНИЯ ПЕРВОЙ ПОМОЩИ

В соответствии со ст. 223 Трудового кодекса Российской Федерации работодатель обязан обеспечить работников санитарными постами с аптечками, укомплектованными набором лекарственных средств и препаратов для оказания первой медицинской помощи.

Уполномоченным следует проверять наличие аптечки, наличие в ней набора лекарственных средств и препаратов для оказания первой медицинской помощи, своевременное пополнение аптечки, замену лекарственных препаратов, срок годности которых закончился. Также в аптечке должно находиться описание лекарственных препаратов с указанием, в каких случаях и как их надо применять. Нельзя допускать произвольной замены лекарственных средств.

Обучение работников оказанию первой помощи следует проводить для выполнения ими своих обязанностей при несчастных случаях на производстве и микротравмах. От своевременной и правильно оказанной первой помощи зачастую зависит жизнь пострадавшего, поэтому необходимо проверять качество обучения оказанию первой помощи. Обучение должно проводиться с показом приемов первой помощи и практическими занятиями для работников. В результате каждый работник должен не только знать, но и уметь оказать эту помощь.

Следует иметь в виду, что Минздравом России разработаны в 2000 году для учреждений образования различных типов и наименований 2 новых комплекта аптечек для оказания первой помощи. Первый комплект аптечки - для учреждений образования различного типа и учебных заведений (прилагается). Второй комплект аптечки – для детских дошкольных учреждений (прилагается).

Указанные комплекты аптечек первой помощи Минздрав России рекомендует использовать по назначению в образовательных учреждениях Российской Федерации.

Приложение

*Министерство здравоохранения РФ
Комитет по новой медицинской технике
Протокол № 2 от 05.04.2000 г.*

АПТЕЧКА ПЕРВОЙ МЕДИЦИНСКОЙ ПОМОЩИ

для учреждений различного типа и учебных заведений (рекомендуемая)

Группы средств	Наименования	Вариант		
		1	2	3
1. Обезболивающие и противовоспали-	1.1. Анальгин в таб. по 0,5 г № 10, уп.	1	2	3
	1.2. Ацетилсалициловая кислота	2	3	4

тельные	в таб. по 0,5 г № 10, уп			
	1.3. Цитрамон в таб. № 6, уп.	3	4	5
	1.4. Гипотермический пакет, шт.	1	2	5
2. Для остановки кровотечения, обработки и перевязки ран	2.1. Жгут с дозированной компрессией, шт.	1	1	2
	2.2. Бинт стерильный 10 x 5, шт.	2	3	5
	2.3. Бинт нестерильный 7 x 14, шт.	1	2	5
	2.4. Бинт нестерильный 10 x 5 или 7 x 5, шт.	2	3	5
	2.5. Бинт нестерильный 5 x 5, шт.	5	7	10
	2.6. Кровоостанавливающая салфетка с анти-септиком или гемостатическая губка, шт.	6	9	15
	2.7. Лейкопластырь бактерицидный 2,5 x 7,2 или 2,3 x 7,2 или 3,8 x 3,8, шт.	15	25	50
	2.8. Лейкопластырь бактерицидный 4 x 10 или 6 x 10, шт.	2	5	10
	2.9. Раствор бриллиантовой зелени 1% - 10мл	2	3	5
	2.10. Лейкопластырь 1 x 500 или 1 x 250, шт.	2	3	5
	2.11. Вата, 50г, уп.	1	1	2
3. При болях в сердце	3.1. Нитроглицерин в таб. по 0,5 мг, уп. или капс. по 0,05 г № 20, уп.	1	1	1
	3.2. Валидол в таб. по 0,06 г № 10, уп. или капс. по 0,05 г № 20, уп.	1	2	5
4. Для сердечно-легочной реанимации	4.1. Устройство для искусственного дыхания «Рот – устройство – рот», шт.	1	2	3
5. При обмороке	5.1. Аммиака раствор 10 % - 10 мл, фл.	1	1	1
6. При отравлениях	6.1. Уголь активированный в таб. по 0,25 г № 10, уп.	1	3	10
7. При стрессовых реакциях	7.1. Настойка валерианы 30 мл, фл., или экстракт валерианы в таб. по 0,02 г № 50, уп., или корвалол 15 мл, фл.	1	1	1
8. При аллергических реакциях	8.1. Димедрол в таб. по 0,05 г № 10, уп. или аналог	1	1	2
9. Для снятия спазма бронхов	9.1. Эуфилин в таб. по 0,15 г № 10, уп. или аналог	1	1	2
10. Разное	10.1. Раствор сульфацила-натрия 20 % или 30 % в тубике-капельнице по 1,5мл	1	2	4
	10.2. Сода пищевая 50г., уп.	1	1	2
	10.3. Папаверин в таб. по 0,04г № 10, уп. или аналог	1	1	2
11. Прочие средства	11.1. Ножницы, шт.	1	1	1
	11.2. Термометр, шт.	1	1	1
	11.3. Напальчник, шт.	2	5	10
	11.4. Перчатки одноразовые (полиэтиленовые, резиновые, латексные), пара	1	1	1

АПТЕЧКА ПЕРВОЙ МЕДИЦИНСКОЙ ПОМОЩИ

для детских дошкольных учреждений (рекомендуемая)

Группы средств	Наименования			
1. Обезболивающие и противовоспалительные	1.1. Анальгин в таб. по 0,5 г № 10, уп.			1
	1.2. Ацетилсалициловая кислота в таб. по 0,5 г № 10, уп.			2
	1.3. Цитрамон в таб. № 6, уп.			3
	1.4. Гипотермический пакет, шт.			5
2. Для остановки	2.1. Жгут с дозированной компрессией, шт.			1

кровотечения, обработки и перевязки ран	2.2. Бинт стерильный 10 x 5, шт.	3
	2.3. Бинт нестерильный 7 x 14, шт.	1
	2.4. Бинт нестерильный 10 x 5 или 7 x 5, шт.	3
	2.5. Бинт нестерильный 5 x 5, шт.	5
	2.6. Кровоостанавливающая салфетка с антисептиком или гемостатическая губка, шт.	6
	2.7. Лейкопластырь бактерицидный 2,5 x 7,2 или 2,3 x 7,2 или 3,8 x 3,8, шт.	15
	2.8. Лейкопластырь бактерицидный 4 x 10 или 6 x 10, шт.	3
	2.9. Раствор бриллиантовой зелени 1 % - 10 мл, фл.	3
	2.10. Лейкопластырь 1 x 500 или 1 x 250, шт.	2
	2.11. Вата, 50 г, уп.	1
	3. При болях в сердце	3.1. Валидол в таб. по 0,06 г № 10, уп.
4. Для сердечно- легочной реанимации	4.1. Устройство для искусственного дыхания «Рот – устройство – рот», шт.	1
5. При обмороке	5.1. Аммиака раствор 10 % - 10 мл, фл.	1
6. При отравлениях	6.1. Уголь активированный в таб. по 0,25 г № 10, уп.	1
7. При стрессовых реакциях	7.1. Настойка валерианы 30 мл, фл., или экстракт валерианы в таб. по 0,02 г № 50 уп., или корвалол 15 мл фл.	1
8. При аллергических реакциях	8.1. Димедрол в таб. по 0,05 г № 10, уп. или аналог	1
9. Прочие средства	9.1. Ножницы, шт.	1
	9.2. Термометр, шт.	1
	9.3. Раствор сульфацила-натрия 20 % или 30 % в тубике-капельнице по 1,5 мл	2
	9.4. Перчатки одноразовые (полиэтиленовые, резиновые, латексные), пара	1

Примечание:

1. Вариант 1- для отдельного рабочего места, вариант 2 - для коллектива 15-20 человек, вариант 3 - для крупных коллективов.
2. Не допускать произвольной замены лекарственных средств и изделий медицинского назначения
3. Не применять средств с поврежденной маркировкой и простроченным временем использования.
4. При использовании любого средства аптечку нужно срочно пополнить.
5. К аптечке должна быть приложена инструкция с правилами первой медицинской помощи.

* * *

**ТРЕБОВАНИЯ ПО ОХРАНЕ ТРУДА К ОТДЕЛЬНЫМ
СТРУКТУРНЫМ ПОДРАЗДЕЛЕНИЯМ ОБРАЗОВАТЕЛЬНОГО
УЧРЕЖДЕНИЯ**

Кабинет химии.

**Правила по технике безопасности для кабинетов (лабораторий) химии
общеобразовательных школ (утв. Приказом Минпроса СССР
от 10-07.87г. № 127).**

1. Наличие акта-разрешения на проведение занятий в кабинете химии.
2. Укомплектованность и расстановка мебели в кабинете.

Кабинет комплектуется столами ученическими и стульями 4, 5 и 6 ростовых групп в следующем соотношении: 4 группа - 15 %, 5 группа - 75 %, 6 группа - 10 %. Столы должны иметь покрытие, устойчивое к слабым растворам кислот и щелочей, и надежно прикрепляться к полу. Ученические столы и стулья должны иметь цветовую маркировку: группы 4 — красную, группы 5 — зеленую, группы 6 — голубую. На нижних поверхностях крышек столов и сидений стульев наносится обозначение группы мебели (в числителе) и диапазон роста учащихся (в знаменателе). Расстояние между передним рядом лабораторных столов и демонстрационным столом должно быть не менее 80 см.

3. Соблюдение нормы освещенности в кабинете.

Наименьшая освещенность должна быть: при люминесцентных лампах — 300лк. (20 Вт/кв.м), при лампах накаливания — 150 лк. (48 Вт/кв.м).

4. Организация хранения химреактивов.

Реактивы 7-й группы хранятся отдельно в сейфе, ключи от которого должны быть у руководителя образовательного учреждения и заведующего кабинетом. На внутренней стороне дверцы сейфа должна быть утвержденная приказом руководителя образовательного учреждения опись химреактивов с указанием разрешенных для хранения максимальных масс и объемов. Реактивы 2-й и 5-й групп хранятся в лаборантской в шкафу под замком. Реактивы 6-й группы хранятся в лаборантской в шкафу под замком отдельно от реактивов 4-й и 5-й групп. Реактивы 8-й группы разрешается размещать рядом с реактивами 2-й, 5-й и 6-й групп. Во всех шкафах должна быть опись реактивов. На таре с реактивами должны быть этикетки с названием реактивов и его химической формулой. При наличии у реактива огнеопасных, ядовитых и взрывоопасных свойств на таре должна быть дополнительная (ниже основной) этикетка с надписью: «Огнеопасно» (красная) «Яд» (желтая), «Взрывоопасно» (голубая), «Беречь от воды» (зеленая). На этикетках реактивов проставляется арабской цифрой номер группы хранения вещества. Запрещено использовать следующие реактивы: калий металлический, калия хлорат, кислота бромоводородная, кислота йодоводородная, кислота плавиковая, натрия пероксид, нитробензол, оксид ртути, сульфат ртути, свинца нитрат, стронция нитрат.

5. Организация хранения легковоспламеняющихся и горючих жидкостей.

Сосуды с легковоспламеняющимися и горючими жидкостями (реактивы 4-й группы) должны размещаться в переносном металлическом ящике с верхним расположением крышки, в которой должно быть 6 отверстий диаметром 10 мм. Ящик должен иметь сбоку металлические ручки,

окрашивается светлой краской и на крышке наносится знак безопасности «Огнеопасно». На дно ящика насыпается песок слоем не менее 5 см, или укладывается листовая асбестовая бумага слоем 1 см.

6. Наличие и исправность вытяжного шкафа.

Шкаф должен быть оборудован эффективной вытяжной вентиляцией и внутри облицован легко моющимся химически стойким покрытием. Рабочая поверхность шкафа должна иметь бортик для предотвращения растекания случайно разлитого раствора кислоты или щелочи.

7. Оборудование одного из водопроводных кранов съемным шлангом с насадкой для смыва с кожи едких химических веществ, другого крана — резиновой трубкой с насадкой для промывания глаз.

8. Наличие закрывающегося стеклянного сосуда вместимостью не менее 3 л. для сбора отработанных растворов.

9. Наличие и состояние первичных средств пожаротушения.

В кабинете должно быть два огнетушителя, закрывающийся крышкой ящик с песком вместимостью 50 куб. дм., укомплектованный совком вместимостью не менее 2 кг песка, две накидки из огнезащитной ткани размером 1,2x1,8 м и 0,5x0,5 м.

10. Наличие и состояние средств индивидуальной защиты.

Учитель (преподаватель) и лаборант должны быть обеспечены халатом хлопчатобумажным, фартуком из химически стойкого материала, полностью закрытыми защитными очками и резиновыми перчатками.

Кабинет физики

Правила по технике безопасности для кабинетов (лабораторий) физики общеобразовательных учреждений». Инструктивное письмо Министерства просвещения РСФСР от 11.04.83г. № 96-М.

1. Наличие акта-разрешения на проведение занятий в кабинете физики.

2. Укомплектованность и расстановка мебели в кабинете.

Кабинет комплектуется столами ученическими и стульями 4, 5 и 6 ростовых групп в следующем соотношении: 4 группа - 30 %, 5 группа - 60 %, 6 группа - 10 %. Ученическая мебель должна иметь цветовую маркировку по ростовым группам. Демонстрационный стол должен быть установлен на подиуме высотой 10-20 см, на расстоянии не менее 1 м от классной доски. Расстояние между передним краем подиума и передними ученическими столами должно быть не менее 80 см. Расстояние от наружной и внутренней стен до столов учащихся должно быть не менее 0,5 м.

3. Оборудование радиаторов и трубопроводов отопительной системы диэлектрическим (деревянным) ограждением.

4. Величина напряжения, подаваемого на рабочие столы учащихся.

Подаваемое напряжение должно быть не более 42 В переменного и не более 110 В постоянного тока.

5. Соблюдение нормы освещенности в кабинете.

Наименьшая освещенность должна быть: при люминесцентных лампах — 300 лк. (20 Вт/кв.м), при лампах накаливания — 150 лк. (48 Вт/кв.м).

6. Состояние щитов электроснабжения.

Корпуса электрощитов должны быть заземлены медным или алюминиевым проводником сечением не менее 4 кв. мм. Электроизмерительные приборы, органы управления должны быть целы и исправны.

7. Отсутствие приборов и оборудования, запрещенных к использованию.

В кабинете запрещается применять: металлическую ртуть и приборы с содержанием ртути, генераторы УВЧ на октальных лампах, индукционные катушки ИВ-50, ИВ-100, приборы для демонстрации электроискровой обработки металлов, выпрямители алюминиевые, катушки Томсона, эвдиометры ЭВД, фотореле на фотосопротивлениях, парообразователи металлические, приборы для определения коэффициента линейного расширения металлов, электронагревательные приборы с открытой спиралью на напряжение переменного тока более 42 В.

8. Обработка штор затемнения в кабинете огнезащитным составом.

9. Наличие и состояние первичных средств пожаротушения.

В кабинете должен быть химический пенный и углекислотный или порошковый огнетушители, ящик с песком, укомплектованной совком, плотная мешковина, пропитанная огнезащитным составом.

10. Наличие и состояние средств индивидуальной защиты.

В кабинете должно быть: диэлектрические перчатки, которые испытываются один раз в 6 месяцев; инструмент с изолированными ручками, который испытывается один раз в год; указатель напряжения, который испытывается один раз в год; диэлектрический резиновый коврик, который ежегодно подвергается внешнему осмотру.

Кабинет биологии

Правила по технике безопасности при работе по биологии в общеобразовательной школе. Инструктивное письмо Минпроса РСФСР от 14.08.81г. № 243-М.

1. Наличие акта-разрешения на проведение занятий в кабинете биологии.

2. Укомплектованность и расстановка мебели в кабинете.

Кабинет комплектуется столами ученическими стульями 4, 5 и 6 ростовых групп в следующем соотношении: 4 группа — 30 %, 5 группа — 60 %, 6 группа — 10 %. Ученическая мебель должна иметь цветовую маркировку по ростовым группам. Расстояние между передними столами учащихся и демонстрационным столом должно составлять не менее 80 см, удаленность последнего места учащихся от классной доски — не более 10м.

3. Соблюдение нормы освещенности в кабинете.

Наименьшая освещенность должна быть: при люминесцентных лампах — 300 лк. (20 Вт/кв.м), при лампах накаливания — 150 лк. (48 Вт/кв.м).

4. Отсутствие в кабинете растений, содержащих ядовитые вещества (олеандр, молочай и пр.), а также колючих растений.
5. Организация хранения стеклянной посуды, колющего и режущего инструмента.
Стеклянная посуда, колющие и режущие инструменты должны храниться в запертых на замки с глухими дверными створками без стекол шкафах.
6. Наличие и состояние первичных средств пожаротушения.
В кабинете должен быть огнетушитель, ящик с песком, укомплектованный совком.

* * *

ГИГИЕНИЧЕСКИЕ ТРЕБОВАНИЯ К ПЕРСОНАЛЬНЫМ ЭЛЕКТРОННО-ВЫЧИСЛИТЕЛЬНЫМ МАШИНАМ И ОРГАНИЗАЦИЯ РАБОТЫ

*Извлечения из санитарно-эпидемиологические правил и нормативов
СанПиН 2.2.2/2.4.1340-03 Дата введения: 30 июня 2003 г.*

- I. Общие положения и область применения
- 1.5. Требования Санитарных правил распространяются: на условия и организацию работы с ПЭВМ; на вычислительные электронные цифровые машины персональные, портативные; периферийные устройства вычислительных комплексов (принтеры, сканеры, клавиатура, модемы внешние, электрические компьютерные сетевые устройства, устройства хранения информации, блоки бесперебойного питания и пр.), устройства отображения информации (видеодисплейные терминалы (ВДТ) всех типов) и игровые комплексы на базе ПЭВМ.
- II. Требования к ПЭВМ
- 2.1. ПЭВМ должны соответствовать требованиям настоящих Санитарных правил и каждый их тип подлежит санитарно-эпидемиологической экспертизе с оценкой в испытательных лабораториях, аккредитованных в установленном порядке.
- 2.8. Конструкция ПЭВМ должна обеспечивать возможность поворота корпуса в горизонтальной и вертикальной плоскости с фиксацией в заданном положении для обеспечения фронтального наблюдения экрана ВДТ.
- 2.9. Конструкция ВДТ должна предусматривать регулирование яркости и контрастности.
- III. Требования к помещениям для работы с ПЭВМ
- Помещения для эксплуатации ПЭВМ должны иметь естественное и искусственное освещение. Эксплуатация ПЭВМ в помещениях без естественного освещения допускается только при соответствующем обосновании и наличии положительного санитарно-эпидемиологического заключения, выданного в установленном порядке.

Естественное и искусственное освещение должно соответствовать требованиям действующей нормативной документации. Окна в помещениях, где эксплуатируется вычислительная техника, преимущественно должны быть ориентированы на север и северо-восток.

Оконные проемы должны быть оборудованы регулирующими устройствами типа: жалюзи, занавесей, внешних козырьков и др.

Не допускается размещение мест пользователей ПЭВМ во всех образовательных и культурно-развлекательных учреждениях для детей и подростков в цокольных и подвальных помещениях.

Площадь на одно рабочее место пользователей ПЭВМ с ВДТ на базе электронно-лучевой трубки (ЭЛТ) должна составлять не менее 6 м², в помещениях культурно-развлекательных учреждений и с ВДТ на базе плоских дискретных экранов (жидкокристаллические, плазменные) - 4,5 м².

При использовании ПЭВМ с ВДТ на базе ЭЛТ (без вспомогательных устройств - принтер, сканер и др.), отвечающих требованиям международных стандартов безопасности компьютеров, с продолжительностью работы менее 4-х часов в день допускается минимальная площадь 4,5 м² на одно рабочее место пользователя (взрослого и учащегося высшего профессионального образования).

3.7. Помещения, где размещаются рабочие места с ПЭВМ, должны быть оборудованы защитным заземлением (занулением) в соответствии с техническими требованиями по эксплуатации.

IV. Требования к микроклимату, содержанию аэроионов и вредных химических веществ в воздухе на рабочих местах, оборудованных ПЭВМ

4.3. В помещениях всех типов образовательных и культурно-развлекательных учреждений для детей и подростков, где расположены ПЭВМ, должны обеспечиваться оптимальные параметры микроклимата (температура 19-21град., влажность 55-62%).

4.4. В помещениях, оборудованных ПЭВМ, проводится ежедневная влажная уборка и систематическое проветривание после каждого часа работы на ПЭВМ.

V. Требования к уровням шума и вибрации на рабочих местах, оборудованных ПЭВМ

5.2. В помещениях всех образовательных и культурно-развлекательных учреждений для детей и подростков, где расположены ПЭВМ, уровни шума не должны превышать допустимых значений, установленных для жилых и общественных зданий.

5.4. Шумящее оборудование (печатающие устройства, серверы и т.п.), уровни шума которого превышают нормативные, должно размещаться вне помещений с ПЭВМ.

VI. Требования к освещению на рабочих местах, оборудованных ПЭВМ

6.1. Рабочие столы следует размещать таким образом, чтобы видеодисплейные терминалы были ориентированы боковой стороной к световым проемам; дабы естественный свет падал преимущественно слева.

6.3. Освещенность на поверхности стола в зоне размещения рабочего документа должна быть 300 - 500 лк. Освещение не должно создавать бликов на поверхности экрана. Освещенность поверхности экрана не должна быть более 300 лк.

6.8. Светильники местного освещения должны иметь не просвечивающий отражатель с защитным углом не менее 40 градусов.

6.10. В качестве источников света при искусственном освещении следует применять преимущественно люминесцентные лампы типа ЛБ и компактные люминесцентные лампы (КЛЛ). При устройстве отраженного освещения в производственных и административно-общественных помещениях допускается применение металлогалогенных ламп. В светильниках местного освещения допускается применение ламп накаливания, в том числе галогенных.

Применение светильников без рассеивателей и экранирующих решеток не допускается.

6.15. Для обеспечения нормируемых значений освещенности в помещениях для использования ПЭВМ следует проводить чистку стекол оконных рам и светильников не реже двух раз в год и проводить своевременную замену перегоревших ламп.

IX. Общие требования к организации рабочих мест пользователей ПЭВМ

9.1. При размещении рабочих мест с ПЭВМ расстояние между рабочими столами с видеомониторами (в направлении тыла поверхности одного видеомонитора и экрана другого видеомонитора) должно быть не менее 2,0 м, а расстояние между боковыми поверхностями видеомониторов - не менее 1,2 м.

Рабочие места с ПЭВМ при выполнении творческой работы, требующей значительного умственного напряжения или высокой концентрации внимания, рекомендуется изолировать друг от друга перегородками высотой 1,5 - 2,0 м.

Экран видеомонитора должен находиться от глаз пользователя на расстоянии 600 - 700 мм, но не ближе 500 мм с учетом размеров алфавитно-цифровых знаков и символов.

9.6. Рабочий стул (кресло) должен быть подъемно-поворотным, регулируемым по высоте и углам наклона сиденья и спинки, а также расстоянию спинки от переднего края сиденья, при этом регулировка каждого параметра должна быть независимой, легко осуществляемой и иметь надежную фиксацию.

X. Требования к организации и оборудованию рабочих мест с ПЭВМ для взрослых пользователей

10.1. Высота рабочей поверхности стола для взрослых пользователей должна регулироваться в пределах 680 - 800 мм; при отсутствии такой возможности высота рабочей поверхности стола должна составлять 725 мм.

10.3. Рабочий стол должен иметь пространство для ног высотой не менее 600 мм, шириной - не менее 500 мм, глубиной на уровне колен - не менее 450 мм и на уровне вытянутых ног - не менее 650 мм.

10.4. Рабочее место пользователя ПЭВМ следует оборудовать подставкой для ног, имеющей ширину не менее 300 мм, глубину не менее 400 мм, регулировку по высоте в пределах до 150 мм и по углу наклона опорной поверхности подставки до 20 град. Поверхность подставки должна быть рифленой и иметь по переднему краю бортик высотой 10 мм.

XI. Требования к организации и оборудованию рабочих мест с ПЭВМ для обучающихся в общеобразовательных учреждениях и учреждениях начального и высшего профессионального образования Помещения для занятий оборудуются одноместными столами, предназначенными для работы с ПЭВМ. Конструкция одноместного стола для работы с ПЭВМ должна предусматривать:

две отдельные поверхности: одна горизонтальная для размещения ПЭВМ с плавной регулировкой по высоте в пределах 520 - 760 мм и вторая - для клавиатуры с плавной регулировкой по высоте и углу наклона от 0 до 15 градусов с надежной фиксацией в оптимальном рабочем положении (12 - 15 градусов);

ширину поверхностей для ВДТ и клавиатуры не менее 750 мм (ширина обеих поверхностей должна быть одинаковой) и глубину не менее 550 мм;

11.4. При наличии высокого стола и стула, не соответствующих росту обучающихся, следует использовать регулируемую по высоте подставку для ног.

XIII. Требования к организации медицинского обслуживания пользователей ПЭВМ

13.1. Лица, работающие с ПЭВМ более 50% рабочего времени (профессионально связанные с эксплуатацией ПЭВМ), должны проходить обязательные предварительные при поступлении на работу и периодические медицинские осмотры в установленном порядке.

Женщины со времени установления беременности переводятся на работы, не связанные с использованием ПЭВМ, или для них ограничивается время работы с ПЭВМ (не более 3-х часов за рабочую смену) при условии соблюдения гигиенических требований, установленных настоящими Санитарными правилами. Трудоустройство беременных женщин следует осуществлять в соответствии с законодательством Российской Федерации.

Медицинское освидетельствование студентов высших учебных заведений, учащихся средних специальных учебных заведений, детей дошкольного и школьного возраста на предмет установления противопоказаний к работе с ПЭВМ проводится в установленном порядке.

Режим учебных занятий с учащимися.

Длительность работы за видеомониторами не должна превышать:

- для учащихся 1-х классов (6 лет) — 10 мин.,
- для учащихся 2-5 классов — 15 мин.,
- для учащихся 6-7 классов — 20 мин.,
- для учащихся 8-9 классов — 25 мин.,

- для учащихся 10-11 классов на первом уроке — 30 мин., на втором уроке — 20 мин.

Перерыв между занятиями должен быть не менее 10 мин., во время которого проводится комплекс упражнений для глаз и физические упражнения для профилактики общего утомления.

В кабинете должно быть два хладоновых или углекислотных огнетушителя.

СПОРТИВНЫЙ ЗАЛ

1. Наличие акта-разрешения на проведение занятий в спортивном зале.
2. Наличие записей в специальном журнале о результатах испытаний спортивного инвентаря, оборудования и вентиляционных устройств.

Испытание спортивного инвентаря, оборудования и вентиляционных устройств и запись их результатов в специальном журнале производится перед началом нового учебного года.

3. Соблюдение нормы освещенности в спортивном зале.
Наименьшая освещенность должна быть: при люминесцентных лампах — 200 лк. (13 Вт/кв.м), при лампах накаливания — 100 лк. (32 Вт/кв.м).
4. Наличие защитного ограждения окон и светильников от ударов мячом.
5. Наличие ограждения батарей и трубопроводов отопительной системы сеткой или деревянными щитами, а также ограждения выступающих частей конструкций по периметру зала панелями на высоту не менее 1,8 м.
6. Наличие плана эвакуации из спортивного зала в случае возникновения пожара, двух огнетушителей и оборудование запасного выхода из зала легко открываемым запором.
7. Состояние спортивных снарядов и оборудования.

В узлах и сочленениях спортивных снарядов не должно быть люфтов, качаний, прогибов. Жерди брусьев не должны иметь трещин и сколов. Гриф перекладины должен быть зачищен, и не иметь ржавчины. Обшивка коня, козла и гимнастических матов не должна быть порвана. Наполнительный материал матов должен быть равномерно распределен по всей поверхности.

8. Состояние полов в спортивном зале.
Пол спортивного зала должен быть упруго, без щелей и заступов, иметь ровную, горизонтальную и нескользкую поверхность, окрашенную эмульсионной или силикатной краской.
9. Соблюдение санитарно-гигиенических норм.

Температура воздуха в спортивном зале должна быть 15-17° С, в раздевальных — 19-23° С, в душевых — 25° С. Влажная уборка спортивного зала должна проводиться не менее двух раз в день,

выколачивание матов на открытом воздухе не реже одного раза в неделю. Спортивный зал перед началом занятий, после каждого урока и в конце рабочего дня должен тщательно проветриваться,

10. Санитарное состояние раздевальных, туалетных и душевых помещений. Оборудование раздевальных крючками (шкафами) и скамейками для раздевания, душевых — индивидуальными смесителями холодной и горячей воды, решетками для мытья.

УЧЕБНЫЕ МАСТЕРСКИЕ

*Положение об учебных мастерских общеобразовательных учреждений
(утв. приказом Минпроса СССР от 28.07-86 № 160)*

*и Правила по технике безопасности и производственной санитарии для
школьников учебных комбинатов, цехов, в которых проводится
подготовка учащихся*

(утв. Минпросом СССР от 30.06.1971г.).

1. Наличие акта-разрешения на проведение занятий и акта-разрешения на ввод в эксплуатацию оборудования в учебных мастерских.
2. Станочное оборудование должно устанавливаться у окон учебной мастерской на расстоянии 40-50 см от стены. Батареи и трубы отопления должны быть закрыты диэлектрическим ограждением.
3. Расстояние между слесарными верстаками должно быть не менее 80 см, а между рядами — не менее 100 см. От станков верстаки должно отделять расстояние не менее 90 см.
4. Тиски на верстаках должны быть установлены на расстоянии не менее 100 см между их осями. Крайние тиски должны отстоять от стены не менее чем на 70 см.
5. Расстояние между столярными верстаками должно быть не менее 65 см, а между рядами — не менее 70 см.
6. Циркулярная пила и фуговальный станок должны устанавливаться во вспомогательном помещении так, чтобы вокруг них оставалось достаточно свободного места, не менее чем по 2,0 м для передвижения обрабатываемого материала. При установке циркулярной пилы и фуговального станка в помещении учебной мастерской они должны быть оборудованы закрывающимся на замок кожухом.
7. При рубке металла слесарные верстаки должны быть оборудованы защитными сетками, высота которых должна быть не менее 1,0 м от поверхности верстака с ячейками не более 3 мм.
8. Соблюдение нормы освещенности в учебной мастерской.

Наименьшая освещенность должна быть при люминесцентных лампах — 300 лк. (20 Вт/кв.м), при лампах накаливания — 150 лк. (48 Вт/кв.м).

9. Наличие и исправность общего отключающего устройства электроснабжения мастерской с рабочего места учителя (мастера).

10. Наличие и исправность вентиляционных устройств.

Учебная мастерская должна быть оборудована приточно-вытяжной вентиляцией. Кроме общей приточно-вытяжной вентиляции рабочие места с выделением пыли должны быть оборудованы местными отсосами. Вентиляционные установки должны подвергаться планово-предупредительному ремонту, периодическому техническому и санитарно-гигиеническому испытанию, результаты которых заносятся в специальный журнал. Независимо от наличия вентиляционных установок в оконных проемах должны быть открывающиеся фрамуги для проветривания.

11. Выполнение требований производственной санитарии.

Площадь рабочего места на одного учащегося для обучения токарей должна быть 6 кв.м, фрезеровщиков — 9-12 кв.м, слесарей, ремонтников, сборщиков и других — 4 кв.м. Полы в учебной мастерской должны быть теплыми, гладкими, но нескользкими, непылящими. Полы после каждого учебного занятия должны утираться влажным или другим способом, не допускающим пыления. Стекла окон должны очищаться от пыли и грязи не реже 2-х раз в год, арматура и лампы светильников — не реже 2-х раз в месяц. Привлекать учащихся к этим работам запрещается. Вентиляция должна обеспечивать воздухообмен 20 куб.м в час на одного человека. Температура воздуха должна быть 15-17°C. В учебной мастерской должны быть умывальники с горячим водоснабжением и индивидуальными смесителями, щетками и полотенцами или заменяющими их устройствами. Мастерская должна быть обеспечена доброкачественной питьевой водой с температурой от +8 до +20°C. Обязательна установка питьевых фонтанчиков или закрытых баков с фонтанчиками, вода в которых должна меняться ежедневно.

12. Состояние станков.

Кабель подключения станков должен быть проложен в трубе или в гибком металлическом рукаве. Каждый станок должен быть заземлен отдельным медным или алюминиевым проводником сечением не менее 4 кв. мм к общему заземляющему контуру здания. Последовательное заземление станков запрещается. Движущиеся и вращающиеся детали станков, приводные ремни должны иметь ограждение. Токарные и фрезерные станки должны быть оборудованы щитками-экранами из оргстекла для защиты глаз от ранения и засорения стружкой. Защитные экраны заточных станков должны быть оборудованы микровыключателями. Места, подлежащие ограждению, должны быть окрашены в красный цвет, резко выделяющийся при снятом ограждении, а ограждающие устройства должны иметь желтую полосу. Движущиеся части станков также должны быть окрашены в желтый цвет. Токарные станки должны быть укомплектованы крючками, оборудованными

щитками, и щетками-сметками для удаления стружки. На полу около станков должны быть деревянные решетки с диэлектрическими резиновыми ковриками.

13. Состояние инструмента.

Губки тисков должны быть целые и иметь несработанную насечку. Молотки и кувалды должны иметь выпуклую, гладкую, не сбитую, без заусениц, выбоин и трещин поверхность бойка. Ручки молотков и кувалд должны быть из твердых и вязких пород древесины (клен, дуб, береза), иметь овальное сечение, быть гладкими, без трещин, заусениц и сучков. Ручки молотков и кувалд должны быть расклинены металлическими или деревянными клиньями. На хвостовики напильников, стамесок, долот должны быть прочно насажены ручки, стянутые металлическими кольцами. Ножовки и пилы должны быть правильно разведены и хорошо заточены. Рубанки, фуганки, шерхебели должны иметь гладкую, ровно зачищенную колодку, задний конец которой в верхней части должен быть закруглен. Резцы строгального инструмента должны быть правильно заточены и не должны иметь выбоин, вмятин, трещин, заусениц. Сверла должны быть правильно и хорошо заточены.

14. Наличие металлического ящика с крышкой для промасленной ветоши.

15. Наличие и состояние первичных средств пожаротушения.

В учебной мастерской должны быть химический пенный и углекислотный огнетушители, а также ящик с песком, окрашенный в красный цвет и укомплектованный совком).

16. Наличие и состояние средств индивидуальной защиты.

Учащимся, учителям (мастерам) трудового и профессионального обучения выдаются бесплатно халат хлопчатобумажный, берет, рукавицы комбинированные и защитные очки.

МАСТЕРСКИЕ (КАБИНЕТЫ) ОБСЛУЖИВАЮЩЕГО ТРУДА

1. Наличие акта-разрешения на проведение занятий в учебной мастерской (кабинете) обслуживающего труда.

2. Соблюдение нормы освещенности в мастерской (кабинете).

Наименьшая освещенность должна быть: для мастерских (кабинетов) кулинарии и других — при люминесцентных лампах - 300 лк. (20 Вт/кв.м), при лампах накаливания - 150 лк. (48 Вт/кв.м) для швейных мастерских (кабинетов) - при люминесцентных лампах - 400 лк. (25 Вт/кв.м), при лампах накаливания - 200 лк. (64 Вт/кв.м).

3. Наличие и состояние инструмента индивидуального пользования.

Инструмент индивидуального пользования выдается учащимся в укладках, в которых должна быть опись. Не допускается использование ржавых иголок и булавок. Ножницы должны быть исправны и хорошо заточены. Для защиты пальцев рук от уколов в укладках должны быть наперстки.

4. Состояние электроприборов.

Корпуса электрических плит и электрических швейных машин должны быть заземлены медным или алюминиевым проводником сечением не менее 4 кв. мм, к объему заземляющему контуру здания. Последовательное заземление запрещается. Электроутюги должны иметь электрические шнуры без нарушения изоляции с вилками, не имеющими трещин и сколов. Под электронагревательными приборами должны быть термостойкие подставки).

5. Наличие и состояние диэлектрических резиновых ковриков.

Диэлектрические резиновые коврики должны быть на полу около электроплит, электрических швейных машин и около места для глажения электроутюгом. Коврики должны быть целыми без разрывов и проколов.

6. Наличие и исправность местной вытяжной вентиляции над электрическими или газовыми плитами.
7. Наличие и состояние кухонной и столовой посуды, инструмента и инвентаря.

Стол для разделки мясной, рыбной продукции и овощей должны иметь гигиеническое покрытие. Кухонная посуда для приготовления пищи должна быть эмалированной, которая не должна иметь сколов эмали. Не рекомендуется использовать посуду из алюминия и его сплавов и запрещается использовать пластмассовую посуду. Столовая и чайная посуда должна быть без трещин и сколов. Разделочные ножи должны быть исправны, хорошо заточены, иметь удобные и прочно насаженные рукоятки. Для работы с мясорубкой должны быть деревянные толкатели. Кухонная посуда, разделочные доски и ножи должны быть промаркированы.

8. Соблюдение санитарно-гигиенических правил.

Температура воздуха в мастерской (кабинете) должна быть 18-20°C, влажность воздуха — 40-60%. Полы должны быть теплыми, ровными, но нескользкими. Для мытья посуды, овощей и других продуктов должны быть отдельные раковины, ванны с подводкой горячей и холодной воды. Для сбора пищевых отходов должны быть бачки (урны) с крышками, содержимое которых ежедневно должно выноситься в мусоросборники. После каждого занятия мастерская (кабинет) убирается влажным способом, разделочные столы промываются горячей водой. Для проветривания мастерской (кабинета) должны быть открывающиеся фрамуги.

9. Наличие и исправность первичных средств пожаротушения.

Мастерская (кабинет) комплектуется одним огнетушителем.

10. Наличие и состояние средств индивидуальной защиты.

Для учащихся и учителя (мастера) трудового и профессионального обучения выдаются бесплатно халат хлопчатобумажный и косынка).

ПИЩЕБЛОК

1. Наличие и исправность стандартных светильников.
Светильники должны быть герметичные, иметь закрытые плафоны или колпаки.
2. Наличие и исправность приточно-вытяжной вентиляции.
3. Наличие заземления электроприборов, моечных ванн и исправность отключающих устройств.
4. Наличие диэлектрических резиновых ковров на полу около электроприборов и электрооборудования.
5. Наличие маркировки номинального напряжения на всех электророзетках и отключающих устройствах.
6. Наличие маркировки разделочных досок и ножей.
Разделочные доски и ножи должны быть промаркированы: СМ — сырое мясо, ВМ — вареное мясо, СР — сырая рыба, ВР — вареная рыба, СО — сырые овощи, ВО — вареные овощи, Х — хлеб).
7. Наличие маркировки кухонной посуды.
8. Наличие и состояние столовой и чайной посуды.
Столовая посуда должна быть фарфоровой, эмалированной или из нержавеющей стали. Не рекомендуется применение алюминиевой посуды и запрещается пластмассовая посуда. Чайная посуда не должна иметь трещин и сколов.
9. Наличие толкателей для работы с мясорубками.
10. Соблюдение санитарно-гигиенических норм.
Перед входом в столовую (буфет) должны быть умывальники из расчета один кран на 20 посадочных мест. Столы в обеденном зале должны иметь гигиеническое покрытие, легко моющееся, устойчивое к высокой температуре и дезинфицирующим средствам. Столы ежедневно моются горячей водой с содой и мылом, а после каждой посадки учащихся протираются влажными чистыми тряпками. Для мытья столовой посуды должны быть трехгнездные моечные ванны.
11. Своевременность прохождения работниками столовой (буфета) обязательных профилактических медицинских обследований.
12. Соблюдение сроков хранения и реализации особо скоропортящихся продуктов.
13. Наличие и состояние спецодежды и спецобуви.
Работники столовой (буфета) должны быть обеспечены халатами хлопчатобумажными, колпаками, косынками; посудомойки, кроме того, — резиновыми перчатками и резиновыми сапогами.
14. Наличие и исправность первичных средств пожаротушения.
Пищеблок должен быть обеспечен огнетушителем.

ПРАЧЕЧНАЯ.

1. Наличие и исправность стандартных светильников.
2. Светильники должны быть герметичные, иметь закрытые плафоны или колпаки.

3. Наличие и исправность приточно-вытяжной вентиляции.
4. Наличие заземления электрических стиральных машин, ванн для замачивания белья и исправность отключающих устройств.
5. Наличие деревянных решеток и диэлектрических резиновых ковриков на полу около электрических стиральных машин.
6. Наличие маркировки номинального напряжения электророзеток и отключающих устройств.
7. Состояние покрытия пола.

Пол должен быть влагостойким, ровным, но нескользким. В полу должен быть предусмотрен слив воды в канализационную систему.

8. Наличие и состояние спецодежды и спецобуви.

Работники прачечной должны быть обеспечены халатами хлопчатобумажными, резиновыми перчатками и резиновыми сапогами, а также колпаками или косынками.

ГЛАДИЛЬНАЯ

1. Состояние электрических приборов.

Электроутюги должны иметь электрические шнуры без нарушения изоляции с вилками, не имеющими трещин и сколов.

2. Наличие термостойких подставок для электрических утюгов.
3. Наличие диэлектрических резиновых ковриков на полу около рабочих мест для глажения.
4. Наличие маркировки номинального напряжения электророзеток.
5. Наличие и состояние спецодежды.

Работники гладильной должны быть обеспечены халатами хлопчатобумажными и косынками или колпаками.

6. Наличие и исправность огнетушителя.

КОТЕЛЬНАЯ.

1. Наличие инструкции по охране труда.
2. Наличие у кочегаров (операторов) удостоверений на право обслуживания и работы на водогрейных котлах.
3. Наличие графика работы кочегаров (операторов), утвержденного руководителем образовательного учреждения.
4. Наличие и ведение сменного журнала кочегаров (операторов).
5. Наличие на передней стенке котла, в зоне нахождения кочегара (оператора) таблички с описанием последовательности действий при возникновении опасных и аварийных ситуаций.
6. Наличие и исправность приточно-вытяжной вентиляции помещения котельной.
7. Укомплектованность котлов и систем отопления исправной арматурой и контрольно-измерительными приборами (вентильями, задвижками, предохранительными клапанами, манометрами, термометрами).

8. Проведение ежегодной проверки контрольно-измерительных приборов. Наличие на циферблатах манометров красной черты, указывающей предельно-допустимое давление.
9. Состояние электропроводки и светильников, освещенность рабочих мест.
Электропровода не должны иметь нарушений изоляции, не допускается наличие оголенных проводов и контактов. Магнитные пускатели должны быть закрыты крышками. Запрещается пользоваться электронагревательными приборами с открытой спиралью, а также нестандартными и самодельными приборами. Светильники должны иметь закрытые плафоны и не реже двух раз в месяц протираться от пыли.
10. Наличие защитного ограждения соединительных муфт электродвигателей и водонасосов.
11. Наличие маркировки номинального напряжения на всех электророзетках и отключающих устройствах.
12. Техническое и санитарное состояние помещений котельной, обеспечение электробезопасности и пожарной безопасности, обеспечение проходов шириной не менее 0,8 м.
13. Организация хранения запаса топлива.
Запас топлива должен храниться под навесом не ближе 10 м от котельной и других зданий. Не допускается образование подкопа в месте забора топлива. В помещении котельной допускается хранение запаса топлива не более суточной потребности.
14. Наличие и исправность понижающего 12-вольтового трансформатора и 12-вольтовой переносной лампы, а также электрического фонаря.
15. Санитарное состояние душевых (умывальных), туалетных, комнат для отдыха кочегаров (операторов). Наличие в душевых герметичных светильников, индивидуальных смесителей холодной и горячей воды с душевой сеткой, деревянных решеток на полу. Наличие в туалетных комнатах санитарных приборов и их исправность.
16. Наличие металлического ящика с крышкой на ножках для выгребания золы и шлака из котлов.
17. Наличие и состояние первичных средств пожаротушения.
В котельной на каждые 2 котла должен быть огнетушитель, а также ящик с песком и лопатой.
18. Наличие и состояние спецодежды и индивидуальных средств защиты.
Каждому кочегару (оператору) выдаются бесплатно: комбинезон хлопчатобумажный, рукавицы комбинированные, очки защитные, респиратор или противогаз.

ПЛАВАТЕЛЬНЫЙ БАССЕЙН

Наличие правил внутреннего распорядка, согласованных с врачом бассейна и санэпидемстанцией.

Наличие и ведение документации:

Журнала учета промывки фильтров;

Паспортов на техническое оборудование хлораторной;
Паспортов на вентиляционные установки;
Журнала инструктажа по технике безопасности;
Инструкции по охране труда для хлораторщика;
Инструкции по охране труда для вентиляционщика;
Инструкции по охране труда для вахтера;
Инструкции по охране труда для уборщика служебных помещений;
Правил для посетителей бассейна;
Журнала о приеме и сдаче смен хлораторщиками с записями о неисправности оборудования;
Схема трубопроводов (в аксонометрии) с указанием оборудования и измерительных приборов;
Журнала проверки знаний хлораторщиков;
Графика работы персонала.
Утверждение инструкций директором и профкомом школы.
Соответствие бассейна проекту. Акт о вводе бассейна в эксплуатацию (обязательно участие техинспектора и СЭС).
Назначение ответственного лица за эксплуатацию бассейна, его обучение, аттестация.
Хлораторная бассейна (должна размещаться только на самом нижнем этаже в изолированном помещении):
Соответствие проекту;
Отсутствие сообщения с бассейном;
Наличие тамбура, отделенного герметичной дверью с застекленным смотровым окном;
Кнопки включения освещения и вентиляции хлораторной должны быть вынесены из помещения хлораторной в смежную комнату;
Обеспечение хранения спецодежды и средств индивидуальной защиты хлораторщика вне помещения хлораторной (в тамбуре);
Наличие надписи о запрещении входа посторонним лицам и выполнение этого требования;
Нанесение на входной двери вывески о включении вентиляции перед входом людей (не менее, чем за 15 мин).
Требования к персоналу и режиму его работы:
Наличие графика работы хлораторщиков;
Предоставление льгот и преимуществ (наличие согласованных с профкомом и утвержденных директором школы перечней на сокращенный рабочий день, дополнительный отпуск, выдачу молока, мыла);
Прохождение медицинских осмотров.
Защитные средства для хлораторщика (изолирующие противогазы индивидуально для каждого работника).
Наличие резервного дозатора.

ЭЛЕКТРОБЕЗОПАСНОСТЬ В ОБРАЗОВАТЕЛЬНЫХ УЧРЕЖДЕНИЯХ

Наличие приказа руководителя образовательного учреждения о назначении ответственного за электрохозяйство.

Организация обучения и проверки знаний по электробезопасности.

Наличие перечня видов работ, выполняемых в порядке текущей эксплуатации электроустановок. (перечень утверждается руководителем образовательного учреждения).

Наличие протоколов проверки сопротивления изоляции электросети и заземления оборудования.

Проверка сопротивления изоляции осветительной электросети в сухих помещениях с неэлектропроводными полами должна проводиться не реже одного раза в 6 лет. В остальных помещениях сопротивление изоляции электросети и заземление оборудования должно проводиться ежегодно с составлением протоколов. Недостатки, обнаруженные при проверке сопротивления изоляции электросети и заземления оборудования устраняются электротехническим персоналом с составлением акта или протокола.

Состояние электрощитовых.

Входная дверь в электрощитовую комнату должна быть постоянно закрыта на замок, обита с обеих сторон жестью с загибом жести на торец двери. На наружной стороне входной двери должно быть написано назначение помещения, место хранения ключей и нанесен предупреждающий знак «осторожно! Электрическое напряжение». В помещении электрощитовой не должно находиться посторонних предметов, плафоны на светильниках должны быть герметичные, на полу около электрощитов должны быть диэлектрические резиновые коврики. Электрощитовая комната должна быть оснащена углекислотным или порошковым огнетушителем и одной парой диэлектрических перчаток.

Состояние электрических щитов.

Все электрические щиты должны постоянно быть закрыты на замки. На наружной стороне дверей электрощитов должно быть нанесено: порядковый номер щита, подаваемое на щит напряжение и предупреждающий знак «осторожно! Электрическое напряжение», а на внутренней стороне дверей электрощитов должна быть однолинейная схема электроснабжения потребителей. Внутри электрощитов не должно быть мусора, скопления пыли и паутины, некалиброванных плавких вставок.

Состояние электросети.

Светильники должны быть надежно подвешены к потолку и иметь светорассеивающую арматуру. Коммутационные коробки должны быть закрыты крышками. Корпуса и крышки электровыключателей и электророзеток не должны иметь сколов и трещин, а также оголенных контактов и проводов. Все электророзетки и отключающие устройства должны быть промаркированы по номинальному напряжению.

Убедиться в отсутствии нестандартных (самодельных) электронагревательных приборов, воздушных линий электропередачи и наружных электропроводок, проложенных по территории образовательного учреждения, над горючими кровлями, навесами и открытыми складами горючих материалов.

* * *

КОНТРОЛЬ ЗА ОБЕСПЕЧЕНИЕМ МЕР ПОЖАРНОЙ БЕЗОПАСНОСТИ

1. Приказ о назначении ответственных лиц за пожарную безопасность.
2. Приказ на организацию добровольной противопожарной дружины (ДПД).
3. Приказ о назначении лица, ответственного за средства пожаротушения.
4. Инструкции о мерах пожарной безопасности.
 - Инструкция общая на объект.
 - Инструкции по подразделениям.
5. Журнал регистрации вводного противопожарного инструктажа.
6. Журнал регистрации противопожарного инструктажа на рабочем месте.
7. План (схема) эвакуации.
8. Инструкция по эвакуации.
9. Оперативный план тушения.
10. План противопожарных мероприятий.
11. Протокол проверки знаний по взрывопожарной безопасности.

Примерный текст приказа:

ПРИКАЗ

№ _____

« ___ » _____ 20__ г.

«О порядке обеспечения пожарной безопасности на территории, в зданиях, сооружениях и помещениях предприятия»

Для обеспечения пожарной безопасности в учреждении
ПРИКАЗЫВАЮ:

1. Ответственным за пожарную безопасность назначить _____
2. Назначить ответственными за пожарную безопасность (противопожарное состояние) по подразделениям:

Наименование кабинета	Ответственный

(перечислить все кабинеты и конкретно указать лиц, ответственных за пожарную безопасность, которые после ознакомления с приказом по учреждению должны расписаться об ознакомлении).

3. Ответственным за пожарную безопасность электроустановок назначить _____.

4. Ответственным за пожарную безопасность систем вентиляции и отопления _____.

5. Ответственным за пожарную безопасность в своей работе руководствоваться инструкциями о мерах пожарной безопасности, обеспечивая строгое и точное соблюдение противопожарного режима всеми работниками.

6. Всем работникам учреждения проходить противопожарный инструктаж в соответствии с требованиями ГОСТ 12.0.004-90 «Организация обучения работающих безопасности труда. Общие требования». Организацию противопожарного инструктажа и прием зачетов от работников возложить на ответственного за пожарную безопасность учреждения.

Лица, не прошедшие противопожарный инструктаж, а также показавшие неудовлетворительны знания, к работе не допускаются.

7. Сварочные и другие огневые работы на территории и в зданиях (сооружениях) учреждения проводить в соответствии с требованиями противопожарных мер.

8. На предприятии иметь добровольную пожарную дружину не менее _____ человек.

Обязанности членов добровольной пожарной дружины и распределение функций по действиям при пожаре (загорании) или учебной тревоге приведены в приложении _____.

Директор _____
(подпись).

Приказ и инструкции о мерах пожарной безопасности, разработанные и утвержденные в установленном порядке, являются основными юридическими документами, невыполнение или нарушение которых влечет за собой дисциплинарную (материальную),

административную, уголовную и иную ответственность в соответствии с действующим законодательством.

Приказ вводит в действие основные положения, инструкции и рекомендации в части организации предупреждения и противопожарной защиты территории, зданий, сооружений и помещений учреждения. Приказом назначаются ответственные за пожарную безопасность в подразделениях учреждения и регламентируется их деятельность и т.п. Он должен быть один по учреждению (является своего рода законом), а инструкции и положения конкретно детализируют и регламентируют порядок выполнения мероприятий по обеспечению пожарной безопасности и являются собственно правилами пожарной безопасности для учреждения.

Основные требования к видам, содержанию и изложению инструкций (положений) о мерах пожарной безопасности включают единые требования, предъявляемые к нормативным документам в области пожарной безопасности.

Инструкции устанавливают основные направления обеспечения систем предотвращения пожара и противопожарной защиты в учреждении в соответствии с требованиями ГОСТ 12.1.004, порядок обеспечения безопасности людей и сохранности материальных ценностей, а также создание условий для успешного тушения пожара.

Инструкции о мерах пожарной безопасности подразделяются на следующие виды:

1. **Общеобъектовая инструкция** - общая инструкция о мерах пожарной безопасности для учреждения.

2. **Инструкции для отдельных зданий, сооружений, помещений, видов работ.**

3. **Инструкции по обеспечению безопасного производства временных пожаровзрывоопасных работ в учреждении (сварочных, огневых, строительного-монтажных и т.п.), выполняемых и сторонними организациями в том числе.**

4. **Положения об организации деятельности добровольных противопожарных формирований и обучения работающих мерам пожарной безопасности на предприятии.**

Разработка инструкций производится лицами, ответственными за пожарную безопасность учреждения.

Инструкции даются на отзыв руководителю и вводятся приказом по учреждению.

ТРЕБОВАНИЯ к инструкциям о мерах пожарной безопасности.

Инструкции о мерах пожарной безопасности должны разрабатываться на основе правил пожарной безопасности, нормативно-технических и других документов, содержащих требования пожарной безопасности, исходя из специфики пожарной опасности зданий, сооружений, технологических процессов, технологического и производственного оборудования.

В инструкции о мерах пожарной безопасности необходимо отразить следующие вопросы:

- общие положения, включающие юридические основания введения данного нормативного документа в учреждении и обязательность исполнения требований данной инструкции всеми работающими в учреждении. Порядок допуска работников учреждения к выполнению своих обязанностей, ответственность за нарушение требований пожарной безопасности;
- организационные мероприятия, регламентирующие основные направления обеспечения пожарной безопасности в учреждении, порядок назначения, права и обязанности ответственных за пожарную безопасность, учреждения добровольных противопожарных формирований, обучения мерам пожарной безопасности и т.п.;
- порядок содержания территории, зданий, помещений, в том числе эвакуационных путей;
- требования пожарной безопасности к электроустановкам;
- требования пожарной безопасности к системам отопления и вентиляции;
- мероприятия по обеспечению пожарной безопасности при проведении технологических процессов, эксплуатации оборудования, производстве пожароопасных работ;
- места курения, применения открытого огня и проведения огневых работ;
- предельные показания контрольно-измерительных приборов, отклонения от которых могут вызвать пожар или взрыв;
- содержание сетей наружного и внутреннего противопожарного водоснабжения;
- содержание пожарной техники и первичных средств пожаротушения;
- порядок осмотра и приведения в пожаровзрывобезопасное состояние всех помещений предприятия;
- общий порядок действий при пожаре, обязанности и действия работников и администрации учреждения при пожаре, в том числе:
 - правила вызова пожарной охраны;
 - порядок аварийной остановки технологического оборудования;
 - порядок отключения вентиляции и электрооборудования;
 - правила применения средств пожаротушения;
 - порядок эвакуации материальных ценностей.

Инструкции для отдельных помещений, а также отдельных видов работ разрабатываются на основании требований общеобъектовой инструкции и дополняют ее, более подробно анализируют пожарную опасность и конкретизируют требования пожарной безопасности. Инструкции для подразделений и видов работ не должны дублировать требования общеобъектовой инструкции.

Обязанности при пожаре должны конкретно определять действия работающих по вызову пожарной охраны, эвакуации людей, спасанию

материальных ценностей, действиям по тушению пожара.

Выписки из инструкции вывешиваются на видных местах в защищаемом помещении.

Инструкции для выполнения временных взрывопожароопасных, огневых, строительного-монтажных и т.п. работ (в т.ч. сторонними организациями), на которые выдается наряд-допуск, разрабатываются конкретно для проведения данных видов работ на предприятии. До начала производства работ по этим инструкциям проводится обучение работающих, о чем делается отметка в наряде-допуске администрацией учреждения.

Выписки из инструкций, регламентирующие основные мероприятия пожарной безопасности и действия персонала при пожаре вывешиваются в защищаемых помещениях.

Положения о добровольных противопожарных формированиях (дружинах, командах), об обучении работающих мерам пожарной безопасности устанавливают порядок, принятый в учреждении, в части организации работы по предотвращению и борьбе с пожарами.

* * *

СОДЕРЖАНИЕ

текстовой части плана эвакуации на случай возникновения пожара
(Извлечения из Правил пожарной безопасности ППБ-01-93)

УТВЕРЖДАЮ

« ____ » _____ 200__ г.

Руководитель
учреждения

№ п/п	Действия	Порядок и последовательность действий	Должность, Фамилия исполнителя
1.	Сообщение о пожаре.	При обнаружении пожара или его признаков необходимо немедленно сообщить по телефону _____ в пожарную часть, задействовать систему оповещения людей о пожаре, поставить в известность руководителя учреждения или замещающего его работника.	
2.	Эвакуация детей из загоревшегося здания согласно схеме эвакуации.	Все дети должны выводиться из загоревшегося здания через коридоры и выходы немедленно при обнаружении пожара или по сигналу оповещения _____.	
3.	Сверка списочного состава с фактически м наличием эвакуированных из здания детей.	Все эвакуированные из здания дети проверяются по имеющимся в группах (классах) по именованным спискам (классным журналам).	

4.	Пункты размещения эвакуированных детей.	В дневное время дети группами (классами) размещаются в _____. В ночное время дети эвакуируются в _____.	
5.	Тушение возникшего пожара работникам и учреждения до прибытия пожарной части.	Тушение пожара организуется и проводится немедленно с момента его обнаружения работниками учреждения, не занятыми эвакуацией детей. Для тушения используются все имеющиеся в учреждении средства пожаротушения.	

С планом эвакуации и распределением обязанностей ознакомлены: _____

_____ (дата)

_____ (должностью)

_____ (Ф.И.О.)

_____ (подпись)

* * *

УТВЕРЖДАЮ

Руководитель учреждения

«__» _____ 200__ г.

АКТ

проведения технического обслуживания и проверки внутренних пожарных кранов

Комиссия в составе: председателя _____ и членов комиссии _____

в соответствии с п. 1.3.2.2., 1.7.3. Правил пожарной безопасности ППБ-01-93 провела техническое обслуживание и проверку работоспособности внутренних пожарных кранов.

Внутренние пожарные краны ПК-1 - ПК-8 проверены на работоспособность путем пуска воды и признаны годными к дальнейшей эксплуатации. Пожарные рукава просушены, перекатаны на новую складку и присоединены к кранам и стволам.

Председатель комиссии _____

Члены комиссии _____

«__» _____ 200__ г.

Примечание: Для проверки работоспособности внутренних пожарных кранов выбирают два наиболее удаленных и выше всех расположенных пожарных крана, прокладывают рукавную линию и пускают воду. Длина компактной струи должна быть не менее 17 м.

ПРОТОКОЛ

проверки знаний по взрывопожарной безопасности

Комиссия в составе :

председателя _____

членов _____

(указать фамилию, имя, отчество, место работы, должность)

назначенная приказом _____ от «__» _____ 200__ г.

(чьим)

№ _____ проверила знания по взрывопожарной безопасности работающих

_____ (указать предприятие, организацию)

прошедших с «__» _____ 200__ г. по «__» _____ 200__ г.

обучение по ___ часовой программе пожарно-технического минимума.

Проверкой установлены следующие результаты:

№ п/п	Фамилия, имя, отчество прошедшего обучение	Должность, профессия и место работы	Номер билета, заданные вопросы	Оценка
1	2	3	4	5

Председатель комиссии _____

Члены комиссии _____

Выписка из протокола прикладывается к материалам расследования причин пожаров, а также к материалам мероприятий по предупреждению возникновения и борьбы с пожарами.

ПОРЯДОК
действия при пожаре

Каждый гражданин при обнаружении пожара или признаков горения обязан:

- немедленно сообщить по телефону в пожарную охрану (назвать адрес объекта, место возникновения пожара, свою фамилию);
- принять меры по эвакуации людей, материальных ценностей;
- принять меры по тушению пожара.

До прибытия пожарного подразделения руководитель предприятия обязан:

- продублировать сообщение о возникновении пожара в пожарную охрану и поставить в известность вышестоящее руководство, ответственного дежурного по объекту;
- в случае угрозы жизни людей немедленно организовать их спасение, используя все средства;
- проверить включение в работу автоматических систем противопожарной защиты;
- при необходимости отключить электроэнергию или выполнить мероприятия, способствующие предотвращению развития пожара;
- прекратить все работы в здании, кроме работ, связанных с мероприятиями по ликвидации пожара;
- удалить за пределы опасной зоны всех работников, не участвующих в тушении пожара;
- осуществить общее руководство по тушению пожара;
- обеспечить соблюдение требований безопасности работниками, принимающими участие в тушении пожара;
- организовать эвакуацию и защиту материальных ценностей;
- организовать встречу подразделений пожарной охраны;
- организовать оказание первой медицинской помощи.

По прибытии пожарного подразделения руководитель предприятия обязан:

- проинформировать руководителя тушения пожара о конструктивных и технологических особенностях объекта и других сведениях, необходимых для успешной ликвидации пожара;
- организовать привлечение сил и средств объекта к осуществлению необходимых мероприятий, связанных с ликвидацией пожара и предупреждением его развития.

* * *

НОРМЫ
первичных средств пожаротушения для образовательных учреждений
(Извлечения из Правил пожарной безопасности ППБ-01-93)

№ п/п	Наименование помещений	Единица измерения	Огнетушитель пенный	Огнетушитель углек	Брезентовое или асбес	Примечание
-------	------------------------	-------------------	---------------------	--------------------	-----------------------	------------

			или порош ковый	ислот ный	товое полот но	
1.	Классы, кабинеты, аудитории, лекционные, административные и спальные помещения, групповые детских дошкольных учреждений, общежития профтехучилищ.	30 погонных метров длины коридора холла, рекреации.	1			Не менее двух на этаж или его часть, выделенную глухими стенами.
2.	Лаборатории (кабинеты) химии, биологии, лаборантские при них, помещения для трудового и профессионального обучения (кроме мастерских по обработке металла), кружковые технического моделирования, живописи, юных натуралистов, кино-фотолабораторий, библиотеки, студии	100 кв. м	1			Не менее одного на помещение.
3.	Кабинеты информатики, вычислительной техники, физики, мастерские по обработке металла, радиотехнические центры, электромашинные помещения и помещения вентиляционных систем.	100 кв. м	1	1		Не менее одного пенного и одного углекислотного на помещение.
4.	Закрытые учебно-спортивные залы, обеденные, актовые, лекционные и читальные залы.	200 кв. м	2			Не менее 2-х на помещение.
5.	Гаражи, открытые стоянки автомашин, тракторов и др. техники (без учета первичных средств пожаротушения, которыми оборудованы транспортные средства).	100 кв. м	1	1	1	Не менее 2-х на помещение или стоянку. Дополнительно оборудуются ящиком с песком и лопатой.
6.	Котельные на твердом и газообразном топливе.	На 2 котла.	1			Ящик с песком и лопатой.
7.	Кинопроекционная, кинопередвижка.	На 1 аппарат.	1		1	

ЖУРНАЛ
учета первичных средств пожаротушения

№ п/п	Наименование первичных средств	Номер первичных	Дата последней	Вес заряда	Место установк
----------	-----------------------------------	--------------------	-------------------	------------	-------------------

	пожаротушения	средств пожаротуше ния	зарядки или проверки		и
1	2	3	4	5	6

Примечание: Все виды огнетушителей и пожарные краны должны быть пронумерованы.

На огнетушителях должен быть паспорт с указанием даты последней зарядки

или проверки, веса заряда и подписи ответственного лица.

* * *

(наименование предприятия)

СОГЛАСОВАНО

(должность руководителя профкома,
личная подпись, фамилия, инициалы)

№ ___ от " ___ " _____

МП

УТВЕРЖДАЮ

Руководитель

(личная подпись,
фамилия, инициалы)

Печать, дата

МП

ИНСТРУКЦИЯ

по пожарной безопасности

1. Общие требования безопасности

- 1.1.1.** Инструкция устанавливает правила по пожарной безопасности для всех работников учреждения. Инструкция разработана в соответствии с Правилами пожарной безопасности в Российской Федерации ППБ 01-03, введена приказом по учреждению от «__» _____ 200_ г. № __.
- 1.1.2.** Школьные здания перед началом учебного года должны быть приняты соответствующими комиссиями, в состав которых включаются работники Государственного пожарного надзора.
- 1.1.3.** В учебных классах и кабинетах следует размещать только необходимые для обеспечения учебного процесса мебель, приборы, модели, принадлежности, пособия и т.п., которые должны храниться в шкафах, на стеллажах или на стационарно установленных стойках.
- 1.1.4.** Число парт (столов) в учебных классах и кабинетах не должно превышать количества, установленного нормами проектирования.
- 1.1.5.** С учащимися и студентами должны быть организованы занятия (беседы) по изучению правил пожарной безопасности в быту.

- 1.1.6. К работе в образовательном учреждении допускаются лица не моложе 18 лет, прошедшие медосмотр, обученные, прошедшие вводный инструктаж.
- 1.1.7. Периодический инструктаж проводится 1 раз в 6 месяцев. Допуск работника к самостоятельной работе производится после проведения инструктажа и проверки знаний настоящей инструкции.
- 1.1.8. Исполнение требований настоящей инструкции обязательно для всех работников учреждения.
- 1.1.9. За невыполнение требования данной инструкции виновные несут ответственность в дисциплинарном порядке.

2. Правила пожарной безопасности

- 2.1.1. Территория учреждения должна своевременно очищаться от мусора, тары, опавших листьев, сухой травы и т.п.
- 2.1.2. Дороги, проезды и подъезды к зданию, наружным пожарным лестницам должны быть всегда свободными для проезда пожарной техники, содержаться в исправном состоянии, а зимой быть очищенными от снега и льда.
- 2.1.3. Сжигание отходов разрешается не ближе 50 м от здания в специально отведенном для этих целей месте и должно производиться под контролем обслуживающего персонала.

2.2. Запрещается:

- использовать чердак для хранения мебели и других материалов;
- загромождать мебелью, оборудованием и другими материалами выходы на наружные эвакуационные лестницы;
- устанавливать глухие решетки на окнах и приемках у окон подвалов;
- хранить под лестничными маршами и на лестничных площадках вещи, мебель и другие горючие материалы. Под лестничными маршами в первом и цокольном этажах допускается устройство только помещений для узлов управления центрального отопления, водомерных узлов и электрощитовых, выгороженных перегородками из негорючих материалов;
- устраивать в тамбурах выходов хранение (в том числе временное) любого инвентаря и материалов.

2.3. При эксплуатации электроустановок запрещается:

- использовать электроаппараты и приборы, имеющие неисправности, а также эксплуатировать провода и кабели с поврежденной или потерявшей защитные свойства изоляцией;
- пользоваться поврежденными розетками;
- обертывать электролампы и светильники бумагой, тканью и другими горючими материалами;
- пользоваться электрoutюгами, электроплитками, электрочайниками без подставок из негорючих материалов;

- оставлять без присмотра включенные в сеть электронагревательные приборы, телевизоры, радиоприемники и т.п.;
 - применять нестандартные (самодельные) электронагревательные приборы.
- 2.4.** Каждый работник учреждения образования должен знать на своем рабочем месте, участке места расположения средств пожарной сигнализации и уметь пользоваться ими.
- 2.5.** Необходимо следить за наличием и исправностью средств тушения пожара (пожарных кранов, огнетушителей, бочек с водой, лопат и т.п.) и уметь пользоваться ими.
- 2.6.** Запрещается использовать средства пожаротушения не по назначению.
- 2.7.** Хранение легковоспламеняющихся и горючих жидкостей на рабочем месте допускается только в закрытой небыющей таре и не более сменной потребности; по окончании работы жидкости убрать в специальное для их хранения место.
- 2.8.** Курить разрешается только в специально отведенных для этого местах.
- 2.9.** Электросварочные и газосварочные работы проводить в строгом соответствии с установленными правилами пожарной безопасности. По окончании сварки (резки) проверять отсутствие источников загорания.

3. Действия в случае пожара:

- лицо, заметившее возникновение пожара, обязано немедленно:
- сообщить в ближайшую пожарную часть по телефону **01**;
- эвакуировать детей и сотрудников из помещений, эвакуацию нужно начинать из того помещения, где возник пожар, а также из помещений, которым угрожает опасность распространения пожара;
- сообщить дежурному или начальнику учреждения. Он обязан лично убедиться в отсутствии детей в опасной зоне, оказать помощь пострадавшим, вызвать по необходимости врача и скорую помощь;
- силами сотрудников добровольной противопожарной дружины приступить к тушению пожара до прибытия пожарной команды.

Для встречи вызванной пожарной команды выделить из персонала дружины лицо, которое должно проинформировать начальника пожарной команды о том, все ли люди эвакуированы и в каких помещениях еще остались.

Руководитель учреждения руководит эвакуацией детей и сотрудников, тушением пожара до прибытия пожарной машины.

3.1. Правила пользования огнетушителями марки ОП-5:

- огнетушитель ОП-5 предназначен для тушения начинающих и небольших очагов пожаров, в том числе воспламеняющихся жидкостей.

Порядок приведения в действие огнетушителя ОП-5:

- подвести огнетушитель к очагу пожара;
- повернуть расположенную на крышке огнетушителя рукоятку вверх до отказа (на 180° в вертикальной плоскости);
- перевернуть огнетушитель вверх дном (для приведения в действие ОП-5 нет необходимости ударять его);
- при воспламенении легковоспламеняющихся жидкостей, находящихся в открытых емкостях, направлять струю пены на внутреннюю сторону борта емкости (пена, ударяясь о борт емкости, покрывает горящую поверхность), при тушении жидкостей, разлитых на поверхности, покрывать пеной всю горящую поверхность;

ЗАПРЕЩАЕТСЯ использовать огнетушители ОП-5 для тушения пожаров электроустановок, горящих проводов, находящихся под напряжением.

3.2. Правила пользования огнетушителем марки ОУ

(марки ОУ-2, ОУ-5, ОУ-8 цифрами определяют емкость стального баллона 2-5-8 кг).

Ручные углекислотные огнетушители типа ОУ предназначены для тушения небольших загораний электропроводов, кабелей, электроустановок (тушение производить только при снятом напряжении):

- нельзя пользоваться огнетушителями, имеющими повреждения (вмятины, орешины и пр.);
- нельзя пользоваться не проверенными огнетушителями (не имеющими паспорта завода-изготовителя и без пломбы);
- нельзя бросать огнетушители, хранение их разрешается только на специальных подставках с креплением;
- запрещается хранить огнетушители вблизи отопительных приборов;

3.3. Порядок приведения в действие огнетушителя:

- держа за рукоятку огнетушитель, направить снегообразователь (раструб) на очаг пожара;
- открыть вентиль огнетушителя, вращая маховичок против часовой стрелки;
- во время работы (выброса заснеженной углекислоты через раструб) не разрешается брать рукой за раструб, во избежание обмороживания.

4. По окончании работы, перед закрытием помещений:

4.1. Отключить электронагревательные приборы (сушильные шкафы, плитки, чайники, кипятильники и т.п.), силовую и осветительную электросеть (за исключением дежурного освещения).

4.2. Проверить состояние шкафов, мусорных ящиков, урн и т.п., обратить внимание на отсутствие горящих окурков, спичек.

4.3. Установить, нет ли дыма, запаха гари, горелой резины и других признаков загорания.

4.4. Освободить проходы и выходы, лестницы и другие пути эвакуации при пожаре.

4.5. Обеспечить свободный проход (подход) к средствам пожаротушения и инвентарю, и средствам пожарной сигнализации.

РАЗРАБОТЧИК:

_____ (должность) _____ (личная подпись) _____ (фамилия, инициалы)

СОГЛАСОВАНО:

_____ (личная подпись) _____ (фамилия, инициалы)
(уполномоченный по охране труда)

_____ (личная подпись) _____ (фамилия, инициалы)
(ответственный за пожарную безопасность)

* * *

ДЕЙСТВИЯ УПОЛНОМОЧЕННОГО ПРИ НЕСЧАСТНЫХ СЛУЧАЯХ НА ПРОИЗВОДСТВЕ И ПРОФЗАБОЛЕВАНИЯХ

В соответствии с Федеральным законом "Об обязательном социальном страховании от несчастных случаев на производстве и профессиональных заболеваний" теперь каждый работник застрахован от несчастного случая на производстве.

Кто виноват в случае травмы работника, профзаболевания и тому подобных неприятностей? В этом вопросе согласно названному Закону должен теперь разбираться и профсоюзный комитет. Между тем практика показывает, что зачастую бывает непросто принять объективное решение о степени вины пострадавшего от несчастного случая. Учитывая это, важно вооружить профсоюзные комитеты предприятий, учреждений и организаций методическими пособиями и рекомендациями, трактующими положения закона.

РЕКОМЕНДАЦИИ

профкому по определению степени вины
застрахованного работника при несчастном случае
на производстве или профессиональном заболевании

В связи с вводом в действие с 06.01.2000 г. Федерального закона "Об обязательном социальном страховании от несчастных случаев на производстве и профессиональных заболеваний" от 24 июля 1998 г. на основании ст. 14 "Учет вины застрахованного при определении размера ежемесячных страховых выплат" при определении степени вины застрахованного рассматривается заключение профсоюзного комитета или иного уполномоченного застрахованным представительного органа.

Указанное требование Закона налагает особую ответственность на решение профсоюзного комитета при рассмотрении материалов

расследования и определении степени вины застрахованного. При этом следует руководствоваться постановлением Верховного суда РФ № 3 от 28 апреля 1994г. (п. 23), а также постановлением Правительства РФ № 406 от 24.05.2000г.: "Если при расследовании несчастного случая, происшедшего с застрахованным, комиссией установлено, что грубая неосторожность застрахованного содействовала возникновению или увеличению вреда, причиненного его здоровью, то с учетом заключения профсоюзного комитета или иного уполномоченного застрахованным представительного органа комиссия определяет степень вины застрахованного в процентах".

Из указанных нормативных актов следует, что профсоюзный комитет дает свое заключение только в случае установления комиссией по расследованию несчастного (страхового) случая грубой неосторожности застрахованного и при условии, что она содействовала возникновению или увеличению вреда, то есть должна быть причинная связь между возникновением или увеличением последствий несчастного случая, грубой неосторожностью застрахованного и причинением вреда его здоровью.

Это обязательные условия для заседания профкома и принятия им решения.

УТВЕРЖДЕНО

решением профсоюзного комитета № ____
от " __ " _____ 200_ г.

ЗАКЛЮЧЕНИЕ профсоюзного комитета

(наименование организации, предприятия, учреждения)
о степени вины застрахованного

по страховому случаю, происшедшему
" __ " _____ 200_ г. в __ час. ____ мин. с

(фамилия, имя, отчество, профессия, должность)

(наименование и адрес организации, код отрасли по ОКОНХ)

На основании рассмотрения материалов расследования страхового случая, проведенного комиссией с " __ " _____ 200_ г. по " __ " _____ 200_ г., дополнительных объяснений застрахованного и очевидцев, медицинского заключения о характере повреждения здоровья застрахованного, нормативных документов по охране труда, заключений экспертных комиссий, органов контроля и надзора, иных документов по данному страховому случаю профсоюзный комитет считает, что:

(излагаются обоснования решения профсоюзного комитета)

На основании изложенного, профсоюзный комитет считает:

1. Степень вины застрахованного работника (в случае подтверждения грубой неосторожности застрахованного, которая содействовала возникновению или увеличению вреда, причиненного его здоровью) не может превышать _____%
(_____ процентов).
_____ (цифрами)
_____ (прописью)

Примечание. Размер ежемесячных страховых выплат уменьшается соответственно степени вины застрахованного, но не более чем на 25 %. (ст. 14 ФЗ РФ № 125-ФЗ от 24 июля 1998 г. "Об обязательном социальном страховании от несчастных случаев на производстве и профессиональных заболеваний").

Расследовать обстоятельства и причины всех случаев травматизма необходимо по двум основным причинам:

1) профилактика производственного травматизма (выявление причин травматизма позволяет наметить мероприятия и принять меры по недопущению в дальнейшем подобных несчастных случаев, чем больше объем анализируемых происшествий, тем более безопасным можно сделать производство);

2) социальная защита работника, пострадавшего на производстве (любой несчастный случай и даже микротравма при определенных условиях может в дальнейшем привести к стойкой утрате трудоспособности, если несчастный случай или микротравма были скрыты, то есть не зафиксированы, работник, потерявший трудоспособность, не сможет доказать, что случай произошел на производстве, и претендовать на какие-либо выплаты).

Все участники производственного процесса должны знать последовательность действий при несчастном случае, травмы. Во-первых, следует оказать пострадавшему первую помощь, затем принять неотложные меры по предотвращению развития аварийной ситуации и воздействия травмирующего фактора на других лиц, сохранить место происшествия.

Далее должно быть организовано расследование обстоятельств и причин происшествия в соответствии со **ст. 228 ТК РФ**.

В расследовании несчастных случаев и профессиональных заболеваний обязательно принимает участие представитель профсоюзной организации (**ст. 229 ТК РФ**).

Качественное расследование должно быть направлено на выявление всех возможных причин травмирования, что позволяет в дальнейшем

предупредить подобные случаи, а также избежать обвинения во всем одного пострадавшего и возложения на него части вины за происшедший несчастный случай.

Уполномоченный как член комиссии должен помнить, что:

обычное нарушение правил безопасности или неосторожность пострадавшего не являются поводом применять против него эту норму, в законодательстве нет определения, что такое «грубая неосторожность», как правило, в литературе приводится один и тот же пример «грубой неосторожности», а именно – управление транспортным средством в состоянии алкогольного опьянения;

при определении степени вины пострадавшего комиссия обязана учитывать заключение профсоюзного органа (ст.229 ТК РФ).

Участие и контроль за своевременным и правильным расследованием и учетом несчастных случаев, профессиональных заболеваний и микротравм на производстве

Перед уполномоченными в случае какого-либо происшествия на производстве, приведшего к повреждению здоровья работника, стоят следующие задачи:

добиваться, чтобы все происшествия, приведшие к несчастным случаям или микротравмам на производстве, были зафиксированы и расследованы;

вести разъяснительную работу с работниками производственного подразделения о недопустимости сокрытия несчастных случаев и микротравм;

контролировать правильность и своевременность ведения расследования несчастных случаев и микротравм;

участвовать в расследовании обстоятельств и причин несчастных случаев и микротравм на производстве, выявляя истинные причины происшествия и не допуская огульного обвинения самого пострадавшего;

подбирать и готовить для профсоюзного комитета материалы, позволяющие оценить степень вины пострадавшего;

контролировать выполнение мероприятий по предупреждению подобных несчастных случаев и микротравм.

Обязанности работодателя по расследованию несчастных случаев установлены в ст. **228 ТК РФ**. Порядок расследования и учета несчастных случаев на производстве записан в ст. **227 – 231 ТК РФ** и в **Положении об особенностях расследования несчастных случаев на производстве в отдельных отраслях и организациях, утвержденном постановлением Министерства труда Российской Федерации от 24.10.02 № 73.**

Порядок расследования профессиональных заболеваний установлен в Положении о расследовании и учете профессиональных заболеваний, утвержденном **постановлением Правительства Российской Федерации от 15.12.00 № 967**.

Расследование микротравм не предусмотрено ни в одном законодательном и нормативном акте Российской Федерации, хотя разница между несчастным случаем и микротравмой только в степени повреждения здоровья. Перечень условий, при которых повреждение здоровья считается несчастным случаем на производстве, дан в ст. **227 ТК РФ**. (Обращаем ваше внимание на то, что несчастный случай оформляется актом по форме **Н-1** и учитывается по предприятию, только если в результате его у пострадавшего произошла потеря трудоспособности на один рабочий день и более (ст. **230 ТК РФ**). Микротравма отличается от несчастного случая только тем, что повреждение здоровья не приводит к потере трудоспособности или приводит, но на срок менее одного дня.

Расследовать обстоятельства и причины всех случаев травматизма необходимо по двум основным причинам:

1). профилактика производственного травматизма (выявление причин травматизма позволяет наметить мероприятия и принять меры по недопущению в дальнейшем подобных несчастных случаев, чем больше объем анализируемых происшествий, тем более безопасным можно сделать производство);

2). социальная защита работника, пострадавшего на производстве (любой несчастный случай и даже микротравма при определенных условиях может в дальнейшем привести к стойкой утрате трудоспособности, если несчастный случай или микротравма были скрыты, то есть не зафиксированы, работник, потерявший трудоспособность, не сможет доказать, что случай произошел на производстве, и претендовать на какие-либо выплаты).

Все участники производственного процесса должны знать последовательность действий при несчастном случае или получении кем-либо микротравмы. Во-первых, следует оказать пострадавшему первую помощь, затем принять неотложные меры по предотвращению развития аварийной ситуации и воздействия травмирующего фактора на других лиц, сохранить место происшествия.

Далее должно быть организовано расследование обстоятельств и причин происшествия ст. **228 ТК РФ**. В расследовании несчастных случаев и профессиональных заболеваний обязательно принимает участие представитель профсоюзной организации ст. **229 ТК РФ**. Кого именно включать в комиссию по расследованию несчастного случая, решает профсоюзный комитет. Как правило, при легких несчастных случаях это – уполномоченный профсоюза по охране труда. Расследование микротравм

поручается руководителю производственного подразделения и уполномоченному.

В любом случае, даже если в комиссию по расследованию несчастного случая и профессионального заболевания включается другой представитель профсоюзной организации, уполномоченный обязан содействовать своевременному и качественному проведению расследования.

Качественное расследование должно быть направлено на выявление всех возможных причин травмирования, что позволяет в дальнейшем предупредить подобные случаи, а также избежать обвинения во всем одного пострадавшего и возложения на него части вины за происшедший несчастный случай.

Уполномоченный, как член комиссии, должен помнить, что:

обычное нарушение правил безопасности или неосторожность пострадавшего не являются поводом применять против него эту норму, в законодательстве нет определения, что такое «грубая неосторожность», как правило, в литературе приводится один и тот же пример «грубой неосторожности», а именно – управление транспортным средством в состоянии алкогольного опьянения;

при определении степени вины пострадавшего комиссия обязана учитывать заключение профсоюзного органа (ст.229 ТК РФ);

ПРИМЕРНЫЙ ПЕРЕЧЕНЬ ВОПРОСОВ ДЛЯ ОБУЧЕНИЯ И ПРОВЕРКИ ЗНАНИЙ ПО ОХРАНЕ ТРУДА РУКОВОДИТЕЛЕЙ, СПЕЦИАЛИСТОВ И ДРУГИХ РАБОТНИКОВ ОРГАНИЗАЦИЙ.

1. Основные положения трудового права

- 1.1. Права и обязанности работника при наличии трудовых отношений с работодателем (ст. 21ТК).
- 1.2. Права и обязанности работодателя при наличии трудовых отношений с работниками (ст. 22 ТК).
- 1.3. Содержание трудового договора (ст. 57 ТК).
- 1.4. На какие сроки могут заключаться трудовые договора с работниками? (ст. 58 ТК)
- 1.5. В каких случаях могут заключаться срочные трудовые договора с работниками? (ст. 59 ТК)
- 1.6. Какие документы должны быть представлены при заключении трудового договора (ст. 65 ТК).
- 1.7. Кому не устанавливается испытательный срок при приеме на работу? (ст. 70 ТК).

- 1.8. Порядок перевода работника на другую работу (ст. 72, 74, 78 ТК).
- 1.9. По каким основаниям может быть прекращен трудовой договор ? (ст. 77 ТК)
- 1.10. Порядок расторжения срочного трудового договора в связи с истечением срока его действия (ст. 79 ТК).
- 1.11. Порядок расторжения трудового договора по инициативе работника (ст. 80 ТК).
- 1.12. Порядок расторжения трудового договора по инициативе работодателя (ст. 81 ТК).
- 1.13. Порядок предоставления и продолжительность основного отпуска (ст. 115, 122, 125 ТК).
- 1.14. Кому предоставляется дополнительные отпуска? (ст. 116 ТК).
- 1.15. Какие гарантии имеет работник при переводе на другую постоянную нижеоплачиваемую работу в связи с повреждением здоровья, связанных с работой? (ст. 182 ТК)
- 1.16. Что должно включаться в Правила внутреннего трудового распорядка? (ст. 189 ТК).
- 1.17. Порядок наложения дисциплинарного взыскания (ст. 192, 193 ТК).
- 1.18. Работы, на которых ограничивается применение труда женщин (ст. 253 ТК).
- 1.19. Работы, на которых запрещено применение труда лиц в возрасте до 18 лет (ст. 265 ТК).
- 1.20. Как часто должен проводиться медицинский осмотр работников в возрасте до 18 лет? (ст. 266 ТК)

2. Правовые основы охраны труда.

- 2.1. На какие категории работников распространяется действие закона РБ «Об охране труда РБ»? (ст. 2 ЗОТ)
- 2.2. Основные направления государственной политики РБ в области охраны труда (ст. 4 ЗОТ)
- 2.3. При какой численности работников в организации вводится должность специалиста по охране труда, создается служба охраны труда? (ст. 12 ЗОТ).
- 2.4. При какой численности работников в организации должны создаваться совместные комитеты (комиссии) по охране труда? (ст. 13 ЗОТ).
- 2.5. Основные обязанности работодателя по обеспечению безопасных условий труда (ст. 14 ЗОТ).
- 2.6. Основные обязанности работника в области охраны труда (ст. 15 ЗОТ).
- 2.7. На каких видах работ работник должен обеспечиваться средствами индивидуальной защиты? (ст. 17 ЗОТ).
- 2.8. Какие требования предъявляются к работникам по профессиональной подготовке в области охраны труда? (ст. 18 ЗОТ).

2.9. Какими правами наделен государственный инспектор охраны труда? (ст8 ЗОТ).

2.10. Кто и как осуществляет общественный контроль в области охраны труда? (ст. 22 ЗОТ).

2.11. Какую ответственность несут лица за нарушение требований охраны труда? (ст. 24 ЗОТ).

3. Организация работ по охране труда

3.1. При какой численности работников в организации вводится должность специалиста по охране труда; создается служба охраны труда? (ст. 12 ЗОТ).

3.2. Основные задачи службы (специалиста) охраны труда (п.2 Положение СОТ).

3.3. Основные задачи совместных комитетов по охране труда (ст. 13 ЗОТ).

3.4. Какие права предоставляются уполномоченным профкома по охране труда? (п.4 б).

3.5. Порядок обеспечения работников спецодеждой и другими средствами индивидуальной защиты

3.6. Порядок разработки и утверждения инструкций по охране труда

3.7. Какие разделы должны быть в инструкции по охране труда.

3.8. Порядок и цель проведения предварительных и периодических медицинских осмотров.

3.9. Организация безопасного производства работ с повышенной опасностью, на которые требуется оформление наряд-допуска, (п.3.12 ППП).

3.10. Содержание и порядок проведения вводного инструктажа (Приложение № 1 к ППП).

3.10. Каким категориям работников должен проводиться вводный инструктаж? (п.3.7 ППП).

3.11. Как подразделяются инструктажи по характеру и времени проведения? (п.3.5 ППП).

3.12. В течении какого времени рабочие основного производства должны пройти стажировку? (п.3.9.3 ППП)

3.13. Периодичность проведения повторных инструктажей? (п.3.10.2 ППП).

3.14. Перед проведением каких работ и кем проводится целевой инструктаж? (п. 3.12.2 ППП).

3.15. Периодичность проверки знаний по охране труда у руководителей, специалистов и ИТР (п. 5.16 ППП).

3.16. У какой категории рабочих должна проводиться проверка знаний по охране труда? (п. 4.5 11).

3.18. В какие сроки проводится проверка знаний по охране труда у руководителей, специалистов и ИТР при назначении их на должность?

(п.5.3 ППП)

3.19. Основная цель аттестации рабочих мест по условиям труда.

3.20. Периодичность аттестации? (п. 1.4,1.5 ПАРМ).

3.21. Какие производственные факторы подлежат оценке при аттестации рабочих мест по условиям труда? (п.3 ПАРМ).

3.22. Порядок проведения аттестации рабочих мест по условиям труда (п.2 ПАРМ).

4. Безопасность производства работ.

4.1. Какое принято деление опасных и вредных производственных факторов по природе действия? (п. 1.1. 13).

4.2. Что входит в понятие «Предельно-допустимая концентрация вредного вещества в воздухе рабочей зоны» (п. 12 14 п.).

4.3. Какие работы относятся к работам повышенной опасности? (Приложение 6 ППП).

4.4. Порядок допуска работников к работам повышенной опасности? (п.4.13. 16).

4.5. В течении какого периода действует наряд-допуск? (п.3.12.7. ППП).

4.6. Какие параметры воздуха определяют микроклимат производственных помещений? (п. 12 14).

4.7. Организация надзора за техническим состоянием зданий. Что должно фиксироваться в техническом журнале на здание (15).

4.8. Какие работы относятся к работам на высоте? (24).

4.9. Требования безопасности при работе на высоте (24).

4.10. Как часто и на какую нагрузку должна испытываться приставная лестница? (п.7.4 16).

4.11. Требования безопасности при погрузо-разгрузочных работах (п.8.2. 16).

4.12. При каких условиях в зависимости от веса груза и высоты подъема погрузочно-разгрузочные работы должны быть механизированы? (п.8.2.4. 16).

4.13. Требования безопасности при очистке крыш от снега.

4.14. Требования безопасности при перевозке людей автотранспортом (П.22ПДЦ).

4.15. Обязанности должностных лиц по обеспечению требований безопасности при эксплуатации автомобилей (19).

4.16. Каким профессиям необходимо иметь 1 группу электробезопасности? Периодичность инструктажа по электробезопасности (П.1.44ПЭЭП).

4.17. Назначение защитного заземления и срок его проверки (21).

4.18. Основные и дополнительные средства защиты от поражения электротоком (22).

- 4.19. Требования безопасности при работе с кислотами, щелочами, растворителями, лакокрасочными материалами.
- 4.20. Требования к помещениям для работы на компьютерах (п.3 18).
- 4.21. Требования к освещению помещений для работы на компьютерах (разд.6 18).
- 4.22. Требования к организации рабочих мест при работе на компьютерах (разд. 10,11 18).
- 4.23. Какая категория пользователей компьютеров должна проходить медицинские осмотры? (разд. 13 18).

5. Несчастные случаи. Порядок расследования и учета.

- 5.1. Что такое временная и стойкая утрата трудоспособности? Что такое несчастный случай на производстве? (ст.3 ФЗ № 125).
- 5.2. С какими категориями работников расследуются и учитываются несчастные случаи на производстве? (ст.227 ТК).
- 5.3. Какие несчастные случаи на производстве подлежат расследованию и учету? (ст.227 ТК).
- 5.4. Первоочередные меры, принимаемые в связи с несчастным случаем на производстве (ст.228 ТК).
- 5.5. Кому работодатель должен сообщить о происшедшем тяжелом, смертельном или групповом несчастном случае? (ст.228 ТК).
- 5.6. Состав комиссии при расследовании несчастного случая? (ст. 229 ТК).
- 5.7. Порядок расследования несчастных случаев на производстве. Сроки расследования, (ст.229 ТК).
- 5.8. Какие документы должна собрать и подготовить комиссия по расследованию несчастного случая? (ст.229 ТК).
- 5.9. Кто и в каких размерах устанавливает степень вины пострадавшего от несчастного случая на производстве? (ст.229 ТК).
- 5.10.Какие несчастные случаи расследуются, но могут не учитываться? (ст.230 ТК).
- 5.11.Кому и в едкой срок передаются акты формы Н-1 о несчастном случае? (ст.230 ТК).
- 5.12.Порядок расследования скрытого несчастного случая на производстве, (ст.230 ТК).
- 5.13.Действия пострадавшего в случае его несогласия с результатами расследования несчастного случая, (ст.231 ТК).
- 5.14.Порядок расследования несчастного случая с командированным работником (ст.230 ТК).
- 5.15.Как расследуются несчастные случаи на производстве, происшедшие в результате аварии транспортного средства? (ст.229 ТК).

6. Страхование от несчастных случаев на производстве.

6.1. Виды обеспечения по страхованию от несчастных случаев на производстве (ст.8 ФЗ № 125).

6.2. Кому, в каком размере и в какие сроки выплачивается единовременная страховая выплата? (ст. 10,11 ФЗ № 125).

6.3. Кому, в каком размере и в какие сроки выплачиваются ежемесячные страховые выплаты? (ст. 10,12 ФЗ № 125).

6.4. Учет вины пострадавшего от несчастного случая на производстве и на какие страховые выплаты она влияет? (ст. 14 ФЗ № 1254).

7. Оказание первой помощи пострадавшим на производстве (МИ)

7.1. Первая помощь при поражении электрическим током.

7.2. Первая помощь при термическом ожоге.

7.3. Первая помощь при отравлении газами.

7.4. Первая помощь при химическом ожоге глаз.

7.5. Первая помощь при ожоге глаз электродугой.

7.6. Первая помощь при укусе змеи и ядовитых насекомых.

7.7. Первая помощь при судороге.

7.8. Первая помощь при обмороке.

7.9. Первая помощь при обморожении.

7.10. Первая помощь при солнечном ударе.

7.11. Первая помощь при сильной боли в сердце.

7.12. Первая помощь при переломах.

7.13. Транспортировка пострадавшего при переломе позвоночника.

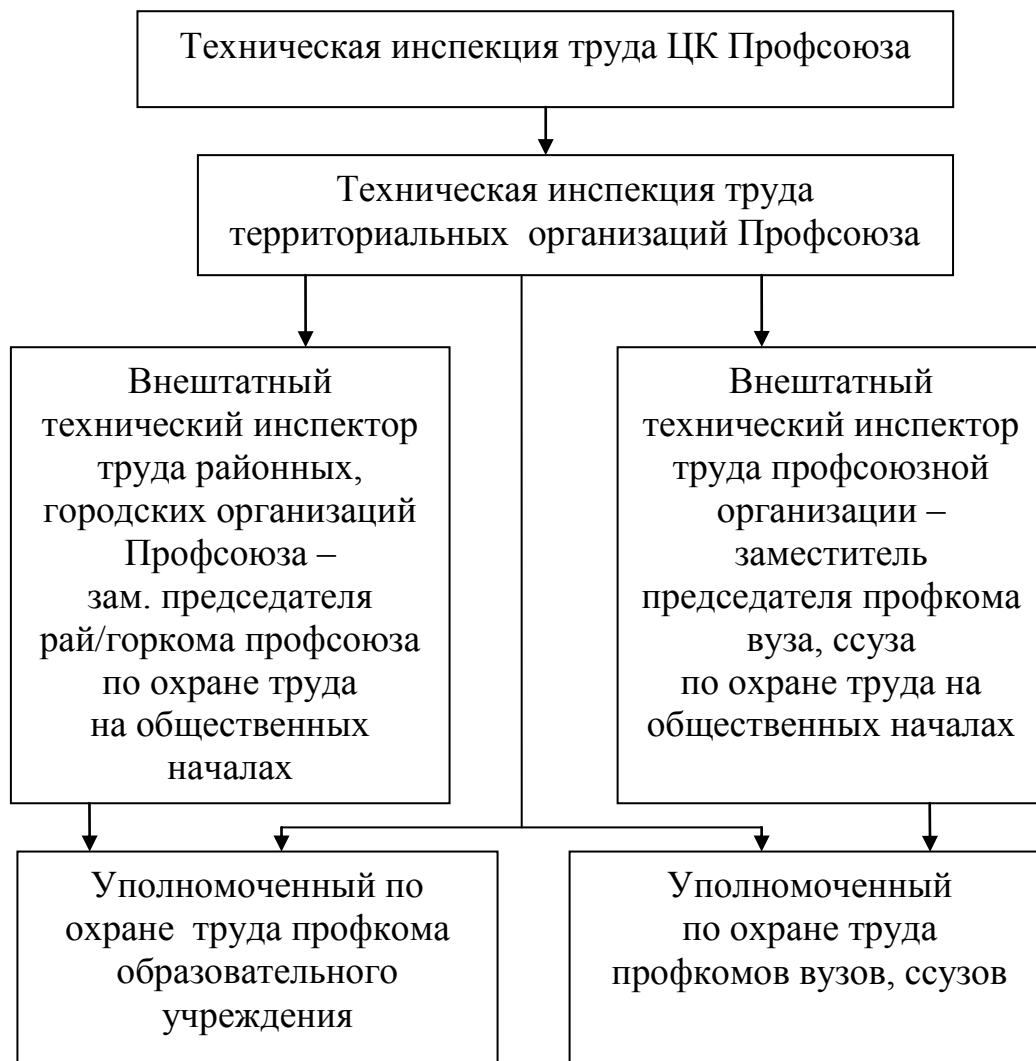
7.14. Назовите признаки артериального кровотечения.

7.15. По каким признакам можно определить состояние пострадавшего.

7.16. Почему опасно резкое освобождение после длительного сдавливания части тела.

СТРУКТУРА

системы управления профсоюзного контроля
по защите прав членов Профсоюза на здоровые и безопасные условия труда



Примечание:

а) внештатный технический инспектор труда избирается на отчетно-выборных конференциях районных, городских и вузовских (ссузовских) организаций профсоюза с исполнением обязанностей заместителя председателя по охране труда на общественных началах.

б) уполномоченный по охране труда профкома образовательного учреждения избирается на отчетном профсоюзном собрании коллектива образовательного учреждения

ПРИМЕРЫ ЗАПОЛНЕНИЯ ПРЕДСТАВЛЕНИЙ ПО ФОРМЕ 1-ТИ

Приложение 2
к Положению о технической инспекции труда Профсоюза работников
народного образования и науки РФ

**ПРОФСОЮЗ РАБОТНИКОВ НАРОДНОГО ОБРАЗОВАНИЯ И НАУКИ
РФ**

ТЕХНИЧЕСКИЙ ИНСПЕКТОР ТРУДА ПРОФСОЮЗА

Омская областная организация Профсоюза
работников народного образования и науки
6440024, г. Омск-24, пр. К. Маркса, 4, к. 315
тел. 31-72-47, 31-88-27

ПРЕДСТАВЛЕНИЕ № 13 от «12» марта 2003 г.

**об устранении выявленных нарушений законодательства об охране труда,
окружающей среды и страховании от несчастных случаев на производстве
и
профессиональных заболеваний**

Кому Г.С.Грековой, директору МОУ «Корсаковская средняя
общеобразовательная школа», Иртышский район, Омская обл.

(фамилия, имя, отчество, должность, название организации)

Копия: Председателю профсоюзного комитета организации

Е.С.Поновской

—
(фамилия, имя, отчество)

В соответствии со статьей 370 Трудового Кодекса РФ и статьей 20 Федерального закона «О профессиональных союзах, их правах и гарантиях деятельности», статьей 22 Федерального закона «Об основах охраны труда в Российской Федерации» и статьями 45 и 72 Закона Российской Федерации «Об охране окружающей природной среды», статьей 26 Федерального закона «Об обязательном социальном страховании от несчастных случаев на производстве и профессиональных заболеваний»

ПРЕДЛАГАЮ устранить следующие нарушения:

№ п/п	Перечень выявленных нарушений	Сроки устранения
1.	Промаркировать электророзетки по номинальному напряжению во всех помещениях школы.	до 1.04.03г.
2.	Оснастить светильники плафонами в лаборантской кабинета химии	До 15.04.03г.
3.	Приобрести диэлектрические коврики и обеспечить ими рабочие места в пищеблоке	До 15.04.03г.
4.	В пищеблоке заменить электропровод холодильника на цельный.	До 15.04.03г.
5.	Поднять в кабинете секретаря все электропровода и закрепить удлинитель в стороне от прохода на высоте 15 см от пола.	До 01.04.03г.
6.	Разработать и утвердить инструкции по охране труда для работ повышенной опасности (при мытье окон, очистки крыш от снега и др.)	до начала соответствующ их работ.

ФОРМА 1-ТИ

**ПРОФСОЮЗ РАБОТНИКОВ НАРОДНОГО ОБРАЗОВАНИЯ И НАУКИ
РФ**

ТЕХНИЧЕСКИЙ ИНСПЕКТОР ТРУДА ПРОФСОЮЗА

Омская областная организация Профсоюза
работников народного образования и науки
6440024, г. Омск-24, пр. К. Маркса, 4, к. 315
тел. 31-72-47, 31-88-27

ПРЕДСТАВЛЕНИЕ № 51 от «29» октября 2003 г.

**об устранении выявленных нарушений законодательства об охране труда,
окружающей среды и страховании от несчастных случаев на производстве
и
профессиональных заболеваний**

**Кому Н.А.Ермаковой, директору ГОУ «Среднее профессиональное училище»,
г. Омск**

(фамилия, имя, отчество, должность, название организации)

Копия: Председателю профсоюзного комитета организации

С.М.Колмаковой

(фамилия, имя, отчество)

В соответствии со статьей 370 Трудового Кодекса РФ и статьей 20 Федерального закона «О профессиональных союзах, их правах и гарантиях деятельности», статьей 22 Федерального закона «Об основах охраны труда в Российской Федерации» и статьями 45 и 72 Закона Российской Федерации «Об охране окружающей природной среды», статьей 26 Федерального закона «Об обязательном социальном страховании от несчастных случаев на производстве и профессиональных заболеваний»

ПРЕДЛАГАЮ устранить следующие нарушения:

№ п/п	Перечень выявленных нарушений	Сроки устранения
1.	Провести инструктаж и оформить соответствующий журнал проверки знаний по ТБ у персонала с группой безопасности 1	до 5.11.03г.
2.	Разработать инструкции по охране труда для работников общежития и пищеблока.	до 5.11.03г.
3.	Переработать инструкции для пользователя ЭВМ в соответствии с СанПиН 2.2.2/2.4.1340-03.	до 12.11.03г.
4.	Доработать инструкцию по пожарной безопасности по новым Правилам.	до 12.11.03г.
5.	Закрепить к стенам и между собой стеллажи и книжные полки в библиотеке (согласно правилам техники	до 10.11.03г.

	безопасности для библиотек)	
6.	Заменить штепсельную вилку у стиральной машины в прачечной общежития	немедленно
7.	Заменить шторы длиной, исключающей контакт с газовыми горелками на кухнях общежития, чтобы исключить возгорание у газовых плит	немедленно
8.	Оборудовать раздевалку для мальчиков в соответствии с требованиями СНиП II-65.73. при спортзале	при подготовке к новому учебному году.

О результатах рассмотрения представления и принятых мерах прошу сообщить в техническую инспекцию труда по тел. 31-72-47 в срок до 20 ноября 2003 г.

Технический инспектор труда _____ (О.В.Мягих)

Главный специалист технадзора
 Главного управления образования области _____ (Н.В.Плеханова)

Представление получил

_____ Н.А.Ермакова, директор
 (фамилия, имя, отчество, должность)

_____ (подпись)

29 октября 2003 г.

**ПРОФСОЮЗ РАБОТНИКОВ НАРОДНОГО ОБРАЗОВАНИЯ И НАУКИ
РФ**

ТЕХНИЧЕСКИЙ ИНСПЕКТОР ТРУДА ПРОФСОЮЗА

**Ростовская областная организация Профсоюза работников народного
образования и науки РФ**

344010, г.Ростов-на-Дону,
пр.Ворошиловский, 87/65, тел. 39-94-04

ПРЕДСТАВЛЕНИЕ № _____ от «__» _____ 200__ г.

**об устранении выявленных нарушений законодательства об охране труда,
окружающей среды и страховании от несчастных случаев на производстве
и
профессиональных заболеваний**

Кому

(фамилия, имя, отчество, должность, название организации)

Копия: Председателю профсоюзного комитета организации

(фамилия, имя, отчество)

В соответствии со статьей 370 Трудового Кодекса РФ и статьей 20 Федерального закона «О профессиональных союзах, их правах и гарантиях деятельности», статьей 22 Федерального закона «Об основах охраны труда в Российской Федерации» и статьями 45 и 72 Закона Российской Федерации «Об охране окружающей природной среды», статьей 26 Федерального закона «Об обязательном социальном страховании от несчастных случаев на производстве и профессиональных заболеваний»

ПРЕДЛАГАЮ устранить следующие нарушения:

№ пп	Перечень выявленных нарушений	Сроки устранения
1	В целях улучшения организации работы по созданию здоровых и безопасных условий труда и проведения образовательного процесса, созданию единой структуры управления охраной труда в системе образовательных учреждений района <u>предлагаю</u> :	
1.1	Издать приказ по отделу образования, которым обязать руководителей образовательных учреждений района ввести в	

	действие ОСТ-01-2001 «Управление охраной труда и обеспечение безопасности образовательного процесса в системе Минобразования России», основное положение (приказ МО РФ от 14.08.01г. № 2953).	
1.2	При приеме на работу поступающих направлять на предварительный медосмотр, а затем и периодический (ежегодно) за средства работодателя (приказ Минздрава РФ от 10.12.96г. №405 «О проведении предварительных и периодических медосмотров работников», Федеральный закон от 17.07.99г. №181 «Об основах охраны труда в РФ» от ст.14, 15. ТК РФ от 30.12.01г. №197-ФЗ ст. 69; 212; 213; 214; 219; 266.).	
1.3	Каждому руководителю образовательного учреждения разработать программу проведения вводного инструктажа по охране труда: ГОСТ 12.0.004-90 «Организация обучения безопасности труда. Общие положения» п.7.1., приложения 3, 4; ФЗ –181 «Об основах охраны труда в РФ» ст.ст. 14, 15. Завести журнал регистрации вводного инструктажа по охране труда.	
1.4	Руководителям образовательных учреждений разработать программу первичного инструктажа по охране труда на рабочем месте: ГОСТ 12.0.004-90 «Организация обучения безопасности труда» п.7.2. приложения 5,6; ТК РФ от 30.12.01г. №197 ст. 212; 214; 225; ФЗ-181 от 17.07.99г. «Об основах охраны труда в РФ» ст.ст. 14, 15. Завести журнал инструктажа на рабочем месте.	
1.5	Руководителям образования проводить повторный инструктаж по охране труда не реже 1-го раза в 6 месяцев. Регистрацию оформлять в журнале инструктажа на рабочем месте. ГОСТ 12.0.004-90 «Организация обучения безопасности труда» п.7.3, приложения 6. Для школьников регистрация в классном журнале.	
1.6	Каждому руководителю образовательного учреждения разработать и утвердить совместно с выборным профсоюзным органом инструкции по охране труда на все виды работ с выделением разделов: I – опасности в работе; II – обязанности до начала работы; III – обязанности во время работы; IV – обязанности после окончания работы; V – обязанности при аварийных ситуациях. (Методические рекомендации по разработке госнормативных требований Охраны труда Минтруд РФ от 06.04.2001г. №30.)	
1.7	Собранием трудового коллектива или профкома избрать уполномоченных (доверенных) лиц по охране труда не чаще одного раза в два года: Федеральный закон от 17.07.99г. №181-ФЗ об основах ОТ в РФ ст.22; Постановление Минтруда РФ от 08.04.94г. №30 «Об утверждении Рекомендаций по организации работы уполномоченного (доверенного) лица по охране труда профессионального союза или трудового коллектива».	
1.8	Создать службу охраны труда при отделе образования согласно ст.12 ФЗ-181 «Об основах охраны труда в РФ», Отраслевой стандарт ОСТ-01-2001 «Управление охраной труда и обеспечение безопасности образовательного процесса в системе Минобразования России. Основные положения» (Приказ Минобразования России от 14.08.01 №2953).	

1.9	Заключать в каждом образовательном учреждении коллективный договор сроком от одного года до трех лет: ТК РФ от 30.12.01 №197-ФЗ ст.9,27, 36-40, 50; Федеральный закон от 24.11.95г. №176-ФЗ «О коллективных договорах и соглашениях».	
1.10	Ежегодно заключать соглашения по охране труда между работодателем и профсоюзным комитетом (постановление Минтруда РФ от 27.02.95г. №11 «Об утверждении рекомендаций по планированию мероприятий по охране труда». Проверять выполнение, актом через 6 месяцев.	
1.11	Обеспечить работников спецодеждой, спецобувью и другими средствами индивидуальной защиты (техслужащие, лаборанты, истопники, сторожа, кухонные работники, учителя физики, химии, трудового обучения, информатики, обслуживающего труда, библиотекари, дворник, гардеробщик, мастер трудового обучения, врачи, средний мед. обслуживающий персонал, повар, шеф-повар, посудомойка и др.) – приложение к Постановлению Минтруда РФ от 30.12.1997г. №69. Типовые нормы бесплатной выдачи специальной одежды, специальной обуви и др. средств индивидуальной защиты работникам сквозных профессий и должностей всех отраслей экономики. Постановление Минтруда РФ от 29.10.99г. №39 «О внесении изменений и дополнений о выдаче спецодежды и спецобуви».	
1.12	Разработать технические паспорта на все здания и сооружения образовательных учреждений. Пересматривать их через каждые 5 лет. Составлять акты технического осмотра зданий и сооружений два раза в год, весной и осенью. Составлять дефектные ведомости на здание (сооружение) ежегодно. Иметь планы ремонтных работ и журналы технической эксплуатации здания (сооружения) (ст.14 ФЗ от 17.07.99г. №181-ФЗ «Об основах охраны труда в РФ»; ТК РФ от 30.12.01г.; №197 – ФЗ ст.212.	
1.13	Приказом по отделу создать комиссии для аттестации рабочих мест по условиям труда в образовательных учреждениях. Приказ руководителя о создании аттестационной комиссии оформляется 1 раз в 5 лет. (Положение о порядке проведения аттестации рабочих мест по условиям труда (постановление Минтруда РФ от 14.03.97г. №12). Руководство Р2.2.755-99 Гигиенические критерии оценки и классификации условий труда по показателям вредности; ТК РФ от 30.12.01г.; №197-ФЗ ст.212.	
1.14	Для решения вопроса об установлении доплаты за неблагоприятные условия труда предусмотренные приказом Госкомитета СССР по народному образованию от 20.08.90г. №579 необходимо создать экспертные комиссии из числа квалифицированных сотрудников, представителей профсоюзного комитета службы охраны труда, бухгалтерии и специалистов СЭН, которые устанавливают доплату в зависимости от процента занятости работника с неблагоприятными условиями труда издается приказ по отделу и производится оплата.	
1.15	Готовность к отопительному сезону подтвердить: а) Актом общего технического осмотра зданий и сооружений; б) Актом гидравлического испытания (опрессовки) отопительной системы; в) Актом ревизии котельной;	

	г) Протоколом проверки знаний операторов истопников котельных установок.	
1.16	В целях выполнения правил противопожарной безопасности по образовательным учреждениям издать приказы о назначении ответственных лиц за пожарную безопасность. Разработать инструкции о мерах пожарной безопасности (инструкции пересматривать один раз в пять лет. Правила пожарной безопасности для общеобразовательных школ профтехучилищ, детских домов и других учебно-воспитательных учреждений ППБ-101-89. Изменение и дополнения в Правила пожарной безопасности в РФ ППБ-01-93 (Приказ Министра внутренних дел РФ от 20.10.99г. № 817).	
1.19	В целях выполнения правил электробезопасности руководителям учреждений образования, издать приказы о назначении ответственных за электрохозяйство, завести журналы учета присвоения группы по электробезопасности не электротехническому персоналу. Правила устройства электроустановок (ПЭУ) Главгосэнергонадзор России М.1998г. Приказ Минобразования РФ от 06.10.98г. №2535 «Об обучении и проверке знаний по электробезопасности работников образовательных учреждений системы Минобразования.	
1.20	Во исполнение требований Положения о расследовании и учете несчастных случаев на производстве от 11.03.99г. №279 при групповом тяжелом и смертельном несчастном случае сообщить в течение суток согласно перечня указанного в пункте 5.	
1.21	Во исполнении требований Положения о расследовании и учете несчастных случаев с учащейся молодежью и воспитанниками в системе Гособразования СССР (приказ Гособразования СССР от 01.10.90г. №639 о групповом и со смертельным исходом сообщается немедленно в Минобразование, родителям в прокуратуру, местный орган госнадзора.)	
1.22	Кабинеты информатики (компьютерные классы) принимать в эксплуатацию Актом-разрешением с проведением замеров предусмотренных Сан ПиН 2.2.2.542-96, Сан ПиН 2.2.4.1294-03, (ОСТ –01-2001 Управление охраной труда и обеспечение безопасности образовательного процесса в системе МО РФ).	
1.23	Все технологическое оборудование в образовательных учреждениях района имеющее электропривод заземлить. (Правила устройства электроустановок (ПЭУ) Главэнергонадзор России М.1998г.).	
1.24	Электрораспределительные щиты и сборники, силовые электрошкафы. Осветительные щитки и сборники обеспечить схемами распределения электроэнергии, запорными устройствами, сделать предупреждающие надписи об опасности. (п.217 ГОСТ 12.2.2003-74).	
1.25	В кабинетах трудового обучения не укомплектованные циркульно-фуговальные станки: защитными кожухами, гребенками, расклинивающими ножами, толкателями, шторками, отключить и не эксплуатировать. В работе использовать только исправный мерительный и режущий инструмент. Занятия и работы на неисправном технологическом оборудовании не	

	проводить. (Приказ МП СССР от 28.07.86г. №169 «Об утверждении положения об учебных мастерских общеобразовательных учреждений» Сб. приказов и инструкций МП РСФСР 1986г. №32).	
1.26	На территориях образовательных учреждений закрыть канализационные, водопроводные и отопительные колодцы как источник повышенной опасности. Закрепить и отремонтировать водосточные трубы. Обеспечить отвод ливневых вод от фундаментов зданий. Устранить течи крыш.	
1.27	Котельные установки работающие на твердом и жидком топливе обеспечить: термометрами, манометрами, подрывными клапанами и обратными клапанами и иметь манометр на входе и выходе, а также по манометру на каждом насосе. Без исправной контрольно-измерительной аппаратуры работа запрещается.	
1.28	Профсоюзам не допускать заключение колдоговора и соглашения по охране труда, где отсутствует конкретность мероприятий и их сроки, лица. Недопустимо, чтобы администрация включила в этот документ свои должностные обязанности, определенные трудовым договором, эти мероприятия они обязаны выполнять без колдоговора (соглашения).	
1.29	Председателю районной (городской) профсоюзной организации совместно с администрацией организовать проверку учреждений образования территории по прилагаемой справке-вопроснику по проверке условий и охраны труда к началу учебного года. Доложить письменно до 01.10.2002г.	

О результатах рассмотрения представления и принятых мерах прошу сообщить
в

техническую инспекцию труда в срок до « _ » _____ 200_ г.

Технический
инспектор труда

Руденко Виктор Васильевич
(подпись, фамилия, имя, отчество)

Представление получил

(фамилия, имя, отчество, должность) (подпись)

Дата, время

УСЛОВНЫЕ СОКРАЩЕНИЯ НОРМАТИВНЫХ ДОКУМЕНТОВ ПО ОХРАНЕ ТРУДА, ИСПОЛЬЗУЕМЫХ В ТЕКСТЕ МЕТОДИЧЕСКИХ РЕКОМЕНДАЦИЙ

1. ТК - Трудовой кодекс Российской Федерации
2. ЗОТ - Закон об охране труда в республике Башкортостан.
3. СОТ — Типовое положение о службе охраны труда предприятия, учреждения, (утв. Постановлением Мин.труда РБ от 22.08.96 г. № 6/32)
4. Рекомендации по организации работы уполномоченного (доверенного лица по охране труда профсоюза или трудового коллектива (приложение к Постановлению Мин.труда Российской Федерации от 8.04.94г.

№ 30).

5. Правила обеспечения работников спец.одеждой, спец.обувью и другими средствами индивидуальной защиты (приложение к Постановлению Минтруда Российской Федерации от 18.12.98 г. № 51).

6. Методические рекомендации по разработке государственных нормативных требований охраны труда (приложение к Постановлению Минтруда Российской Федерации от 6.04.2000 г. № 30).

7. Положение о порядке проведения обязательных предварительных при поступлении на работу и периодических мед.осмотров работающих, (постановление КМ РБ от 03.06.97 г. № 113).

10. ППП - Положение о профессиональной подготовке в области охраны труда в РБ (утв. Постановлением КМ РБ от 6.12.95 г. № 435).

11. ГОСТ 12.0.004 - 90 ССБТ Организация обучения по безопасности труда. Общие положения.)

12. ПАРМ - Положение о порядке проведения аттестации рабочих мест по условиям труда (приложение к Постановлению Минтруда Российской Федерации от 14.03.97 г. № 12).

13. ГОСТ 12.0.003 - 74 ССБТ Опасные и вредные производственные факторы.

14. ГОСТ 12.1.005 - 88 ССБТ Общие санитарно-гигиенические требования к воздуху рабочей зоны.

15. Положение о проведении планово - предупредительного ремонта производственных зданий и сооружений (утв. Госстроем СССР от 29.12.73 г. №279).

16. СНиП 12-03-01 Безопасность труда в строительстве.

17. ПДД - Правила дорожного движения.

18. Сан.ПиН 2.2.2/2.4.1340-03 Гигиенические требования к персональным электронно-вычислительным машинам и организация работы.

19. Основные положения по допуску транспортных средств к эксплуатации и обязанности должностных лиц по обеспечению безопасности дорожного движения (постановление СМ и Правительства Российской Федерации от 23.10.93 г. № 1090).

20. ПЭЭП - Правила эксплуатации электроустановок потребителей.

21. ГОСТ 12.1.030-81 ССБТ Электробезопасность. Защитное заземление. Зануление.

22. Правила применения и испытания средств защиты, используемых в электроустановках. Технические требования к ним. МЛ 993 г.

23. ФЗ № 125 Федеральный закон об обязательном социальном страховании от несчастных случаев на производстве и профессиональных заболеваний.

24. ТОИР 7064-003-95 Типовая инструкция по охране труда при работе на высоте.

25. МИ - Межотраслевая инструкция по оказанию первой помощи

при несчастных случаях на производстве