

Государственное бюджетное учреждение Республики Марий Эл  
«Центр информационных технологий и оценки качества образования»

**РЕЗУЛЬТАТЫ ЕГЭ - 2021**  
**в разрезе муниципальных образований Республики Марий Эл**  
(сборник информационно-статистических материалов)

г. Йошкар-Ола, 2021

## Введение

Целью подготовки информационно-статистических материалов является представление основных результатов единого государственного экзамена (далее - ЕГЭ) на территории Республики Марий Эл в 2021 году в разрезе муниципальных образований.

Региональную статистику по ЕГЭ определили результаты экзаменов выпускников текущего года образовательных организаций в Республике Марий Эл, реализующих образовательные программы среднего общего образования.

При подготовке отчета для проведения расчетов использовалась генеральная совокупность данных индивидуальных результатов вышеуказанных участников ЕГЭ. За единицу массива приняты индивидуальные результаты выпускников, выраженные в тестовых баллах по 100-балльной шкале.

Для определения уровней выполнения экзаменационных работ ЕГЭ использован анализ тестовых баллов, полученных выпускниками за выполнение вариантов контрольных измерительных материалов (далее - КИМ) по русскому языку и математике профильного уровня.

Материалы приведены в виде диаграмм и таблиц.

Диаграмма 1. Выбор предметов выпускниками общеобразовательных организаций муниципального образования.

Диаграмма 2. Средние баллы ЕГЭ по муниципалитету и республике в 2020 и 2021 годах.

Диаграмма 3. Результаты ЕГЭ по русскому языку выпускников общеобразовательных организаций муниципального образования.

Диаграмма 4. Результаты ЕГЭ по математике профильного уровня выпускников общеобразовательных организаций муниципального образования.

Диаграмма 5. Решаемость заданий Части 1 КИМ по русскому языку выпускниками муниципального образования.

Диаграмма 6. Решаемость заданий Части 1 КИМ по русскому языку разными группами выпускников муниципального образования.

Диаграмма 7. Решаемость заданий Части 2 (задание 27 - сочинение-рассуждение) КИМ по русскому языку выпускниками муниципального образования.

Диаграмма 8. Решаемость заданий Части 2 (задание 27 - сочинение-рассуждение) КИМ по русскому языку разными группами выпускников муниципального образования.

Диаграмма 9. Решаемость заданий КИМ по математике профильного уровня выпускниками муниципального образования.

Диаграмма 10. Решаемость заданий с кратким ответом КИМ по математике профильного уровня разными группами выпускников муниципального образования.

Диаграмма 11. Решаемость заданий с развернутым ответом КИМ по математике профильного уровня разными группами выпускников муниципального образования.

Таблица 1. Количество результатов 90 и более баллов.

Таблица 2. Количество выпускников, не преодолевших минимальный порог по обязательным предметам.

Таблица 3. Распределение тестовых баллов по уровням выполнения тестов ЕГЭ-2021

## Килемарский муниципальный район

### 1. Статистические данные

Всего по республике к государственной итоговой аттестации по образовательным программам среднего общего образования (далее – ГИА) допущено 2927 обучающихся, не допущено 4 человека.

В Килемарском муниципальном районе все выпускники текущего года допущены к ГИА. Количество выпускников текущего года – 34, из них ЕГЭ по русскому языку сдавали 28 человек, что составляет 82,4%. В ЕГЭ по математике профильного уровня приняли участие 17 (50,0%).

**Диаграмма 1** показывает активность выбора предмета выпускниками общеобразовательных организаций.

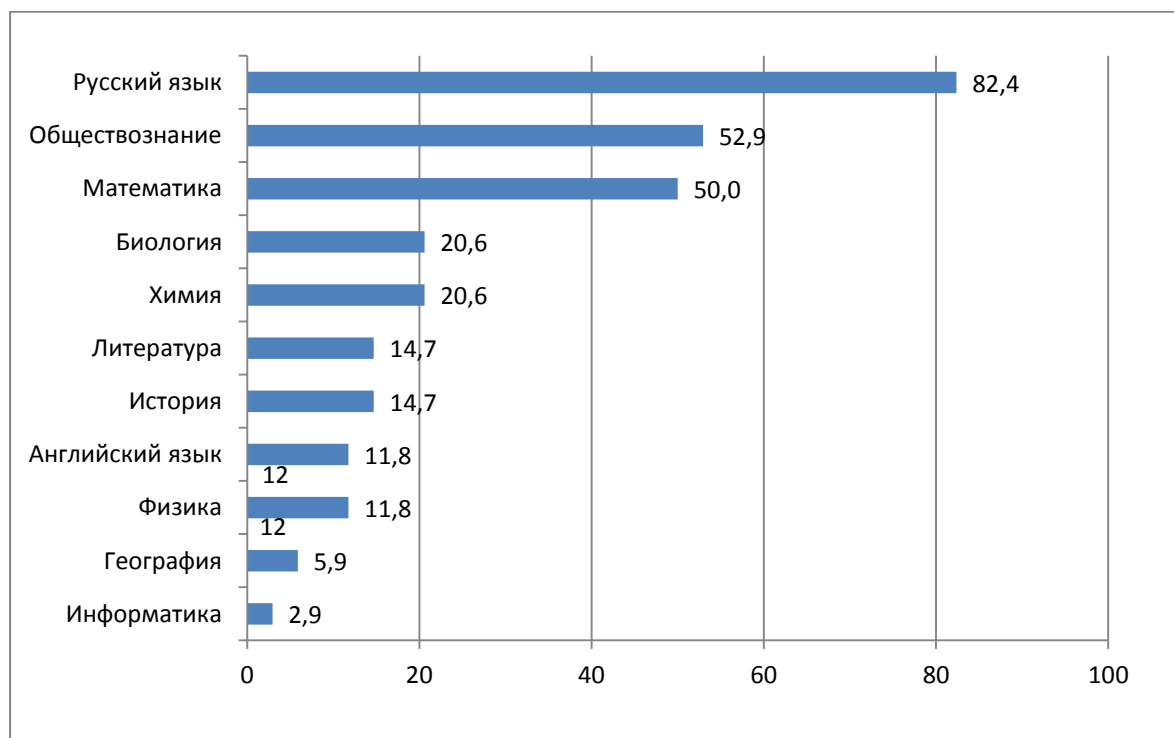


Диаграмма 1. Выбор предметов выпускниками общеобразовательных организаций Килемарского муниципального района, в %

На диаграмме 1 видно, что наиболее популярными предметами после русского языка являются обществознание (52,9%) и математика профильного уровня (50,0%).

В 2021 году не удалось провести анализ эффективности профильного обучения в связи с отсутствием в РИС ГИА-11 достоверных данных об осваиваемых выпускниками образовательных программах (углубленное/ профильное обучение). Соотнесение данных статотчетности №ОО-1 выявило расхождения в значениях данных по углубленному и профильному обучению, заполняемых образовательными организациями в РИС ГИА-11. С учетом продолжающейся дифференциации

реализуемых программ на уровне среднего общего образования и повышением доли обучающихся в профилях при формировании РИС ГИА-11 на 2022 год ГБУ Республики Марий Эл «ЦИТОКО» будет уделено особое внимание заполнению профильных предметов у участников ГИА и сверке полученных сведений с данными статотчетности.

В таблице 1 представлено количество результатов 90 и более баллов по предметам в разрезе ОО Килемарского муниципального района.

Таблица 1

Количество результатов 90 и более баллов

Название ОО	Русский язык	Английский язык	Обществознание	Общее количество результатов	Количество выпускников
МОУ Ардинская СОШ	1			1	1
МОУ Килемарская СОШ	1	1	1	3	1
Итого	2	1	1	4	2

В Килемарской СОШ один выпускник набрал по трем предметам 90 и более баллов. Всего по Килемарскому району результаты 2 участников попали в данную таблицу.

В **таблице 2** показано количество выпускников, не выполнивших минимальные требования по русскому языку и математике (ГВЭ-аттестат) и русскому языку (ЕГЭ) для получения аттестата.

Таблица 2

Количество выпускников, не преодолевших минимальный порог по обязательным предметам

Название ОО	2 двойки (ГВЭ – аттестат)	1 двойка по математике (ГВЭ – аттестат)	1 двойка по русскому языку (ГВЭ – аттестат)	1 двойка по русскому языку (ЕГЭ)
Килемарская СОШ	1			

Аттестат о среднем общем образовании в Килемарском районе не получил 1 выпускник текущего года, который имеет возможность пересдать неудовлетворительные результаты в дополнительный сентябрьский период.

**Диаграмма 2** показывает разницу в достижении результатов 2020 и 2021 годов в сравнении муниципального образования и республики.

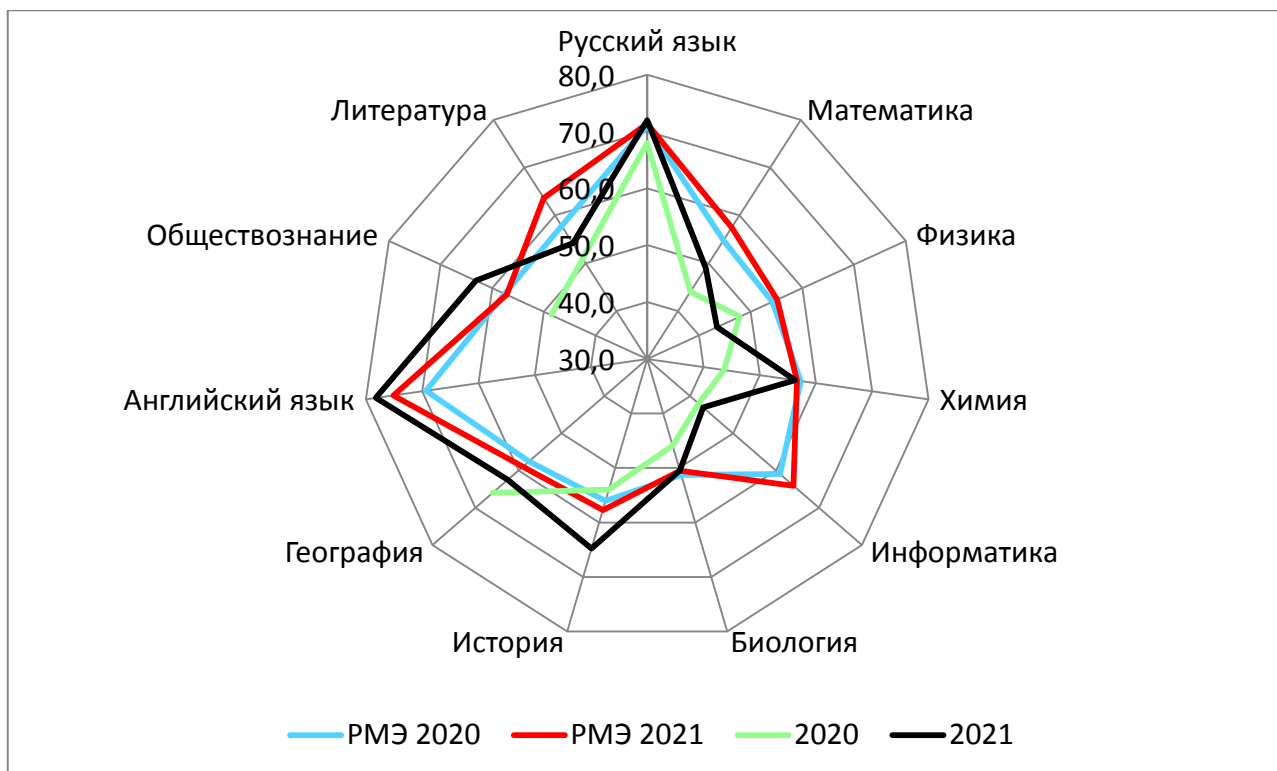


Диаграмма 2. Средние баллы по ЕГЭ по Килемарскому муниципальному району и республике в 2020 и 2021 годах

На «лепестковой» диаграмме видим положительные изменения средних баллов по муниципалитету по сравнению с прошлым годом:

- русский язык (вырос с 68,0 до 72,0 и превысил среднереспубликанский (71,4));
- математика профильного уровня (увеличился с 44,0 до 49,0, но значительно ниже среднереспубликанского (57,5));
- обществознание (значительно вырос с 48,6 до 63,1 и превысил средний по республике (57,2));
- история (увеличился с 54,0 до 64,8 при среднереспубликанском 57,7);
- биология (вырос с 45,9 до 50,4 и практически достиг среднереспубликанский (50,5));
- химия (значительно увеличился с 43,7 до 56,3 и почти совпал со среднереспубликанским (56,6)).

Но есть и отрицательная динамика. Средний балл по физике уменьшился с 47,9 до 43,5.

Что касается качественной характеристики выполнения экзаменационных работ, то для ее описания использован метод «перцентилей».

Перцентиль - это сотая доля объема измеренной совокупности (количество ВТГ, сдававших предмет), выраженная в процентах, которой соответствует определенное значение признака (тестовый балл).

По каждому предмету введено 6 уровней выполнения тестов ЕГЭ - 2021 года: ниже минимального, низкий, удовлетворительный, средний, хороший и отличный.

Низкий уровень выполнения тестов ЕГЭ-2021 года характеризует результаты выпускников, которые получили балл от минимального, установленного Рособрнадзором, до балла, соответствующего 25-му перцентилю, то есть выше этого уровня находятся не более 75% экзаменуемых.

Верхней границей удовлетворительного уровня выполнения тестов ЕГЭ-2021 года является балл, соответствующий 50-му перцентилю, т.е. балл, выше которого получили не более 50% экзаменуемых.

Верхней границей среднего уровня выполнения тестов ЕГЭ-2021 года является балл, соответствующий 75-му перцентилю, т.е. балл, выше которого находятся результаты не более 25% наиболее подготовленных экзаменуемых.

Верхней границей хорошего уровня выполнения тестов ЕГЭ-2021 года, является балл, соответствующий 90-му перцентилю.

Отличный уровень выполнения тестов характеризует результаты оставшихся в выборке выпускников. Их количество составляет не более 10%, и это наиболее подготовленные ученики к продолжению образования на следующем уровне.

Границы уровней по тестовым баллам 2021 года представлены в таблице 3.

Таблица 3.

Распределение тестовых баллов по уровням выполнения тестов ЕГЭ-2021

Предмет	Ниже минимума	Низкий	Удовлетворительный	Средний	Хороший	Отличный
Русский язык	0 - 35	36 - 62	63 - 71	72 - 82	83 - 89	90 - 100
Математика профильного уровня	0 - 26	27 - 39	40 - 56	57 - 72	73 - 78	79 - 100

На следующих диаграммах представлены средние баллы общеобразовательных школ Килемарского муниципального района на фоне выделенных уровней выполнения тестов (низкий, удовлетворительный, средний, хороший и отличный). В названии школ в скобках указано количество участников по предмету.

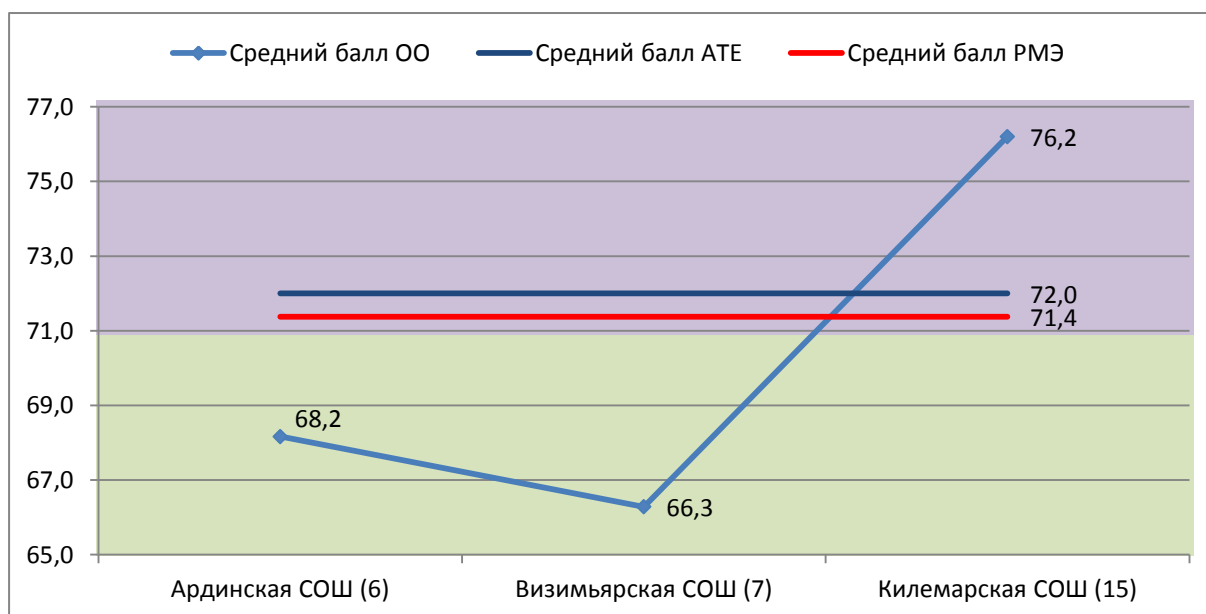


Диаграмма 3. Результаты ЕГЭ по русскому языку выпускников ОО Килемарского муниципального района (Зеленым цветом выделена область с удовлетворительным уровнем выполнения теста, фиолетовым – со средней)

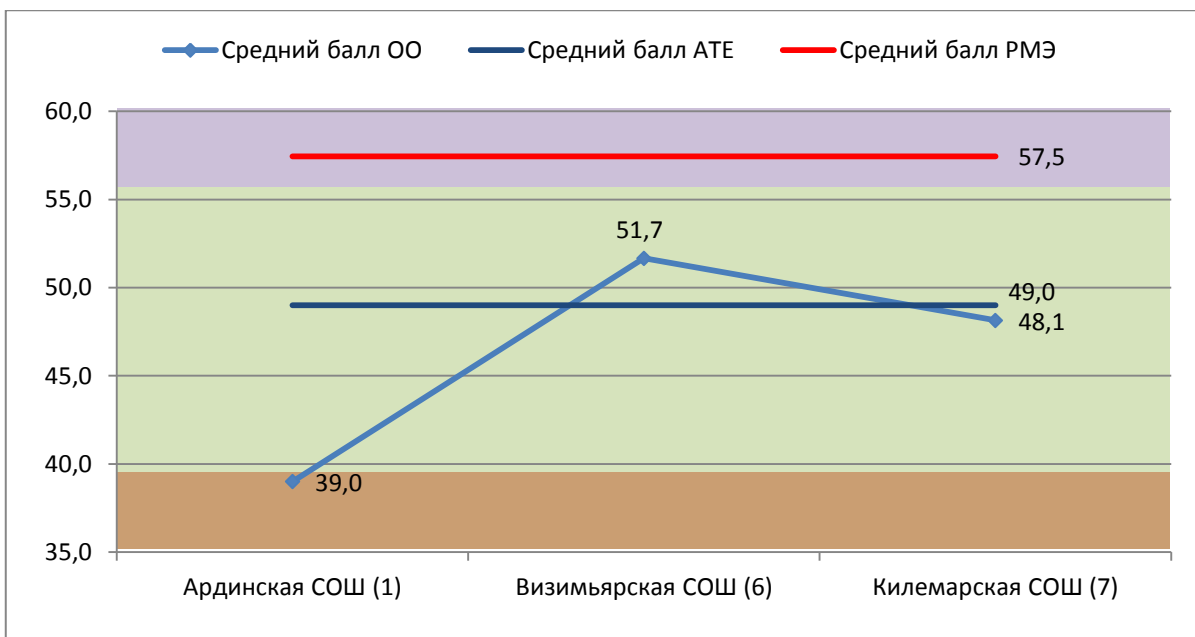


Диаграмма 4. Результаты ЕГЭ по математике профильного уровня выпускников ОО Килемарского муниципального района (Коричневым цветом выделена область с низким уровнем выполнения теста, зеленым – с удовлетворительным)

## 2. Качество выполнения заданий

### 2.1. Решаемость заданий по русскому языку<sup>1</sup>

Диаграмма 5 демонстрирует решаемость заданий базового и повышенного уровня сложности по русскому языку выпускниками Килемарского муниципального района.

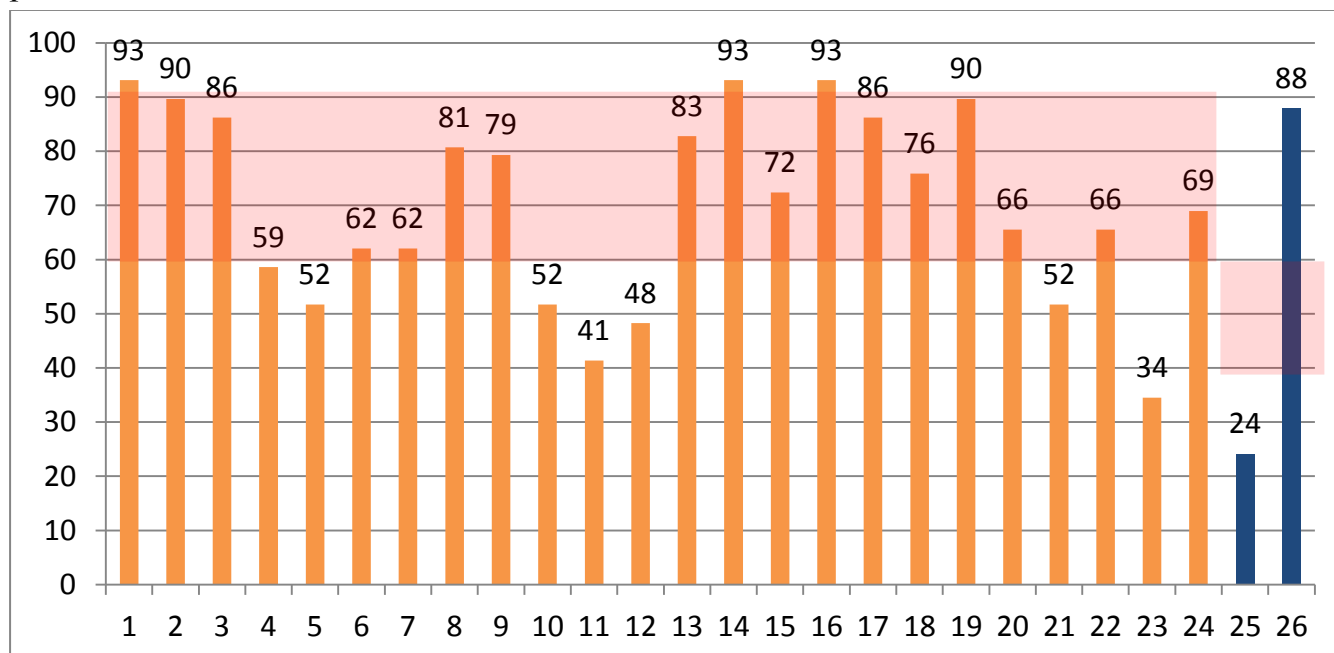


Диаграмма 5. Решаемость заданий Части 1 КИМ по русскому языку выпускниками школ Килемарского муниципального района, в %

<sup>1</sup> При расчетах решаемости использованы результаты всех участников ЕГЭ, включая ВПЛ

Цветная горизонтальная полоса на рисунке показывает планируемый разработчиками КИМ диапазон решаемости.

По русскому языку предполагается следующая решаемость заданий:

- базовый уровень – 60-90%;
- повышенный уровень – 40-60%.

Из диаграммы 5 видно, что выпускники Килемарского муниципального района, не достигли планируемого диапазона решаемости, выполняя задания 4, 5, 10, 11, 12, 21, 23, 25.

Особо отметим задания с наименьшим процентом решаемости:

задание 11 (базовый уровень) – правописание суффиксов различных частей речи (кроме -Н-/-НН-);

задание 23 (базовый уровень) – определение функционально-смысловых типов речи;

задание 25 (повышенный уровень) – определение средств связи предложений в тексте.

**Диаграмма 6** показывает качество выполнения заданий с кратким ответом по русскому языку выпускниками Килемарского муниципального района, разделенными на группы: получившие баллы от минимального до 60 баллов, от 61 до 80 баллов, от 81 до 100 баллов.

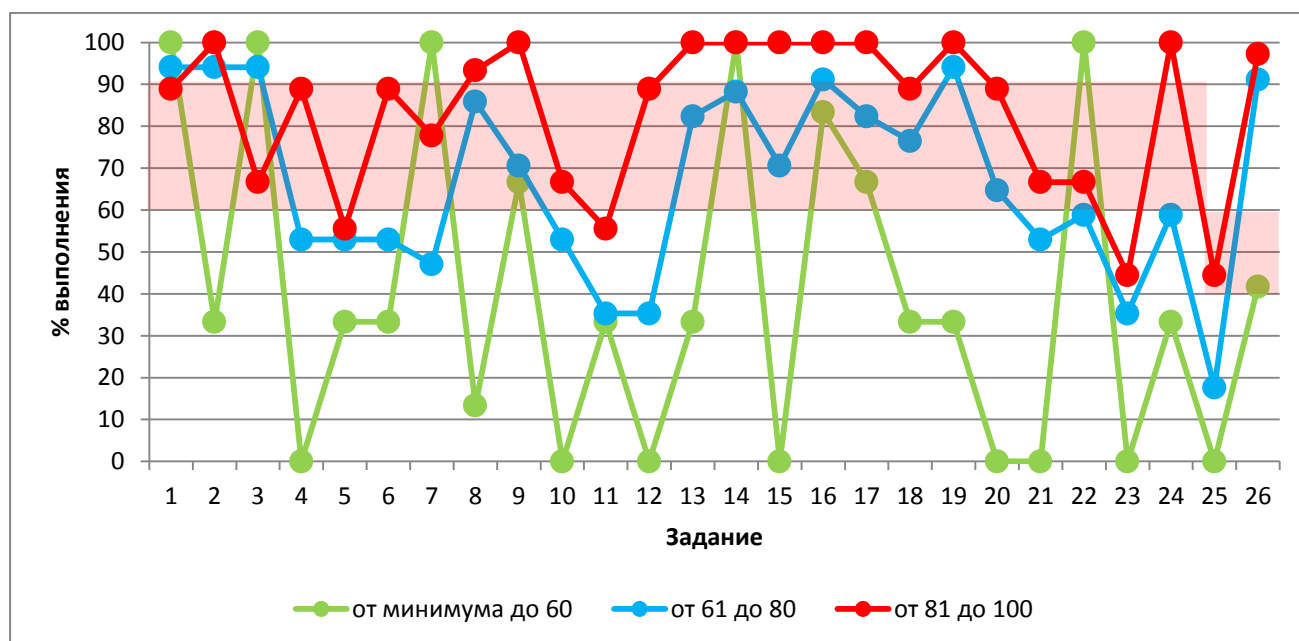


Диаграмма 6. Решаемость заданий Части 1 КИМ по русскому языку разными группами выпускников школ Килемарского муниципального района, в %

На диаграмме 6 отметим следующий момент: участники экзамена, набравшие не более 60 баллов дали верные ответы на задания 1, 3, 7, 14, 22 в то время как в группах выпускников, получивших более 60 баллов, в этих заданиях были допущены ошибки.



**Диаграмма 7** демонстрирует решаемость заданий Части 2 по русскому языку выпускниками Килемарского муниципального района, в %.

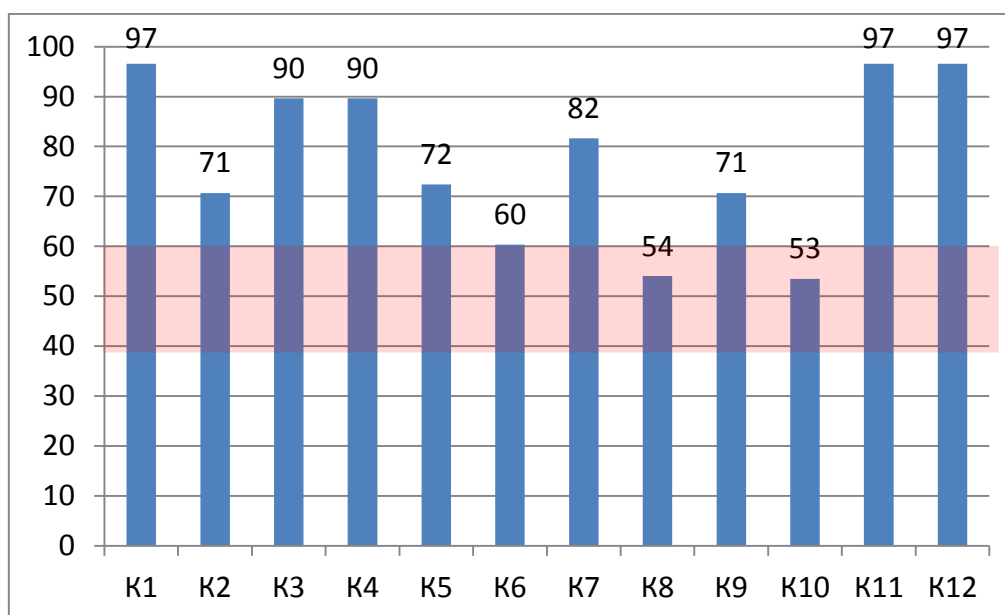


Диаграмма 7. Решаемость заданий Части 2 (задание 27 - сочинение-рассуждение) КИМ по русскому языку выпускниками Килемарского муниципального района, в %

Цветная горизонтальная полоса на рисунке показывает планируемый диапазон решаемости.

Диаграмма 7 показывает, что выпускниками достигнут планируемый уровень решаемости по всем критериям оценивания задания 27.

**Диаграмма 8** показывает качество выполнения заданий с развернутым ответом (задание 27 - сочинение-рассуждение) выпускниками Килемарского муниципального района, разделенными на группы: получившие баллы от минимального до 60 баллов, от 61 до 80 баллов, от 81 до 100 баллов.

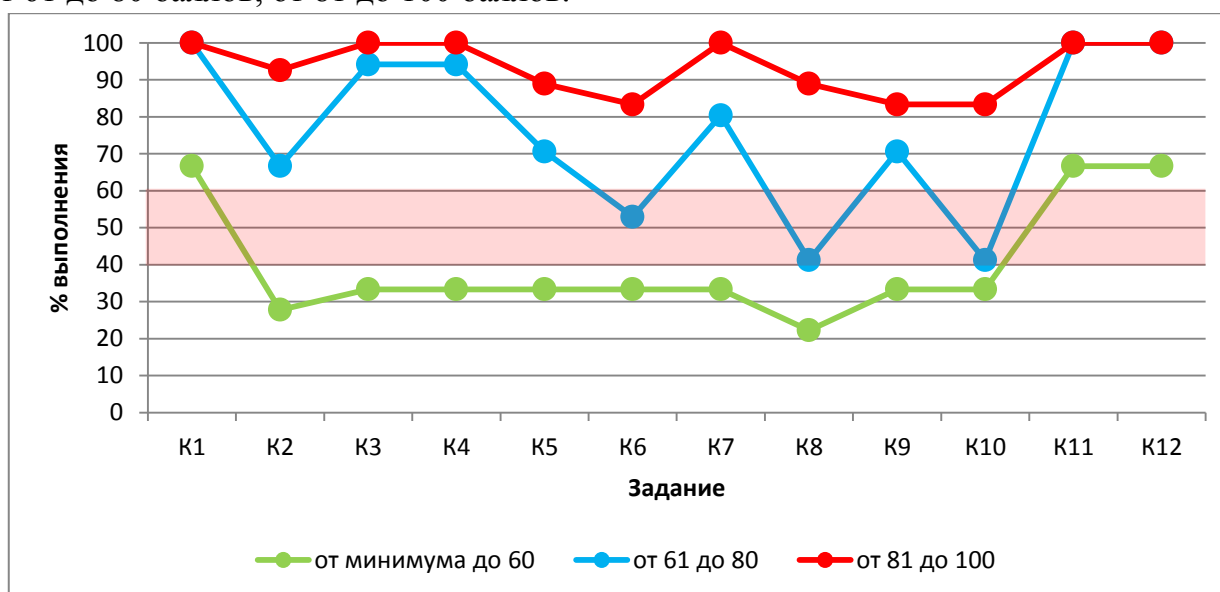


Диаграмма 8. Решаемость заданий Части 2 (задание 27 - сочинение-рассуждение) КИМ по русскому языку разными группами выпускников школ Килемарского муниципального района, в %

Диаграмма 8 показывает, что выпускники набирают меньше баллов по критериям: комментарий к сформулированной проблеме исходного текста (К2), точность и выразительность речи (К6), соблюдение пунктуационных норм (К8), соблюдение речевых норм (К10).

## 2.2. Решаемость заданий по математике профильного уровня<sup>2</sup>

Диаграмма 9 демонстрирует решаемость заданий базового, повышенного и высокого уровня по профильной математике выпускниками Килемарского муниципального района.

Цветная горизонтальная полоса на рисунке показывает планируемый разработчиками КИМ диапазон решаемости.

По математике профильного уровня предполагается следующая решаемость заданий:

- базовый уровень – 50-90%;
- повышенный уровень – 10-50%.
- высокий уровень – менее 10%.

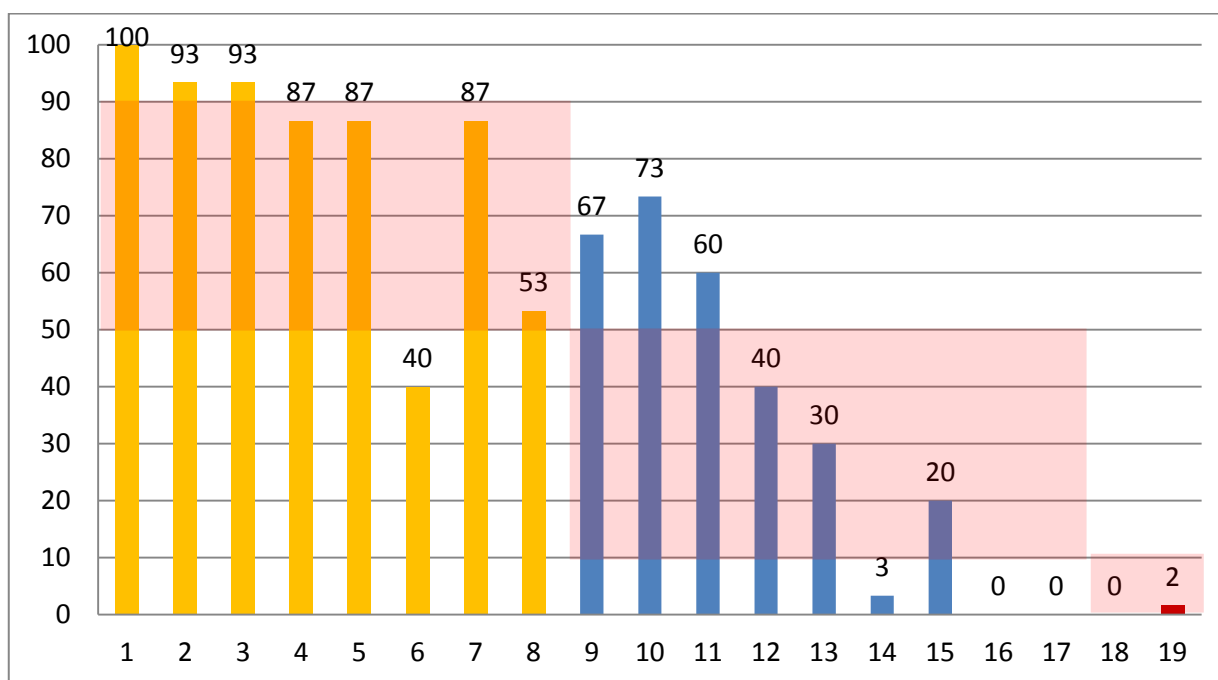


Диаграмма 9. Решаемость заданий КИМ по математике профильного уровня выпускниками школ Килемарского муниципального района, в %

Из диаграммы 9 видно, что выпускники Килемарского муниципального района не достигли планируемого диапазона решаемости, выполняя задания 6, 14, 16, 17 и 18.

Из заданий базового уровня невысокий процент выполнения в задании 6 (выполнение действий с геометрическими фигурами, координатами и векторами).

Диаграмма 10 показывает качество выполнения заданий с кратким ответом по

<sup>2</sup> При расчетах решаемости использованы результаты всех участников ЕГЭ, включая ВПЛ

математике профильного уровня выпускниками Килемарского муниципального района, разделенными на группы: получившие баллы ниже минимума, от минимального до 60 баллов, от 61 до 100 баллов.

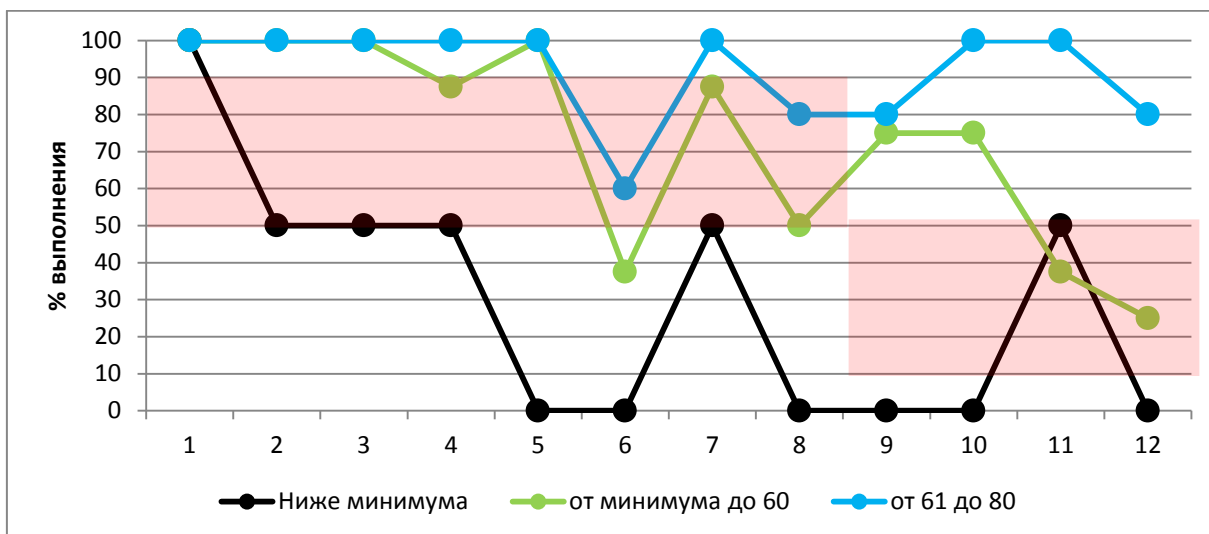


Диаграмма 10. Решаемость заданий с кратким ответом КИМ по математике профильного уровня разными группами выпускников школ Килемарского муниципального района, в %

В 2021 году в Килемарском районе нет выпускников, получивших по математике профильного уровня балл выше 80.

Диаграмма 11 показывает качество выполнения заданий с развернутым ответом по профильной математике выпускниками разного уровня подготовки: получивших баллы ниже минимума, от минимального до 60 баллов, от 61 до 80 баллов, от 81 до 100 баллов.

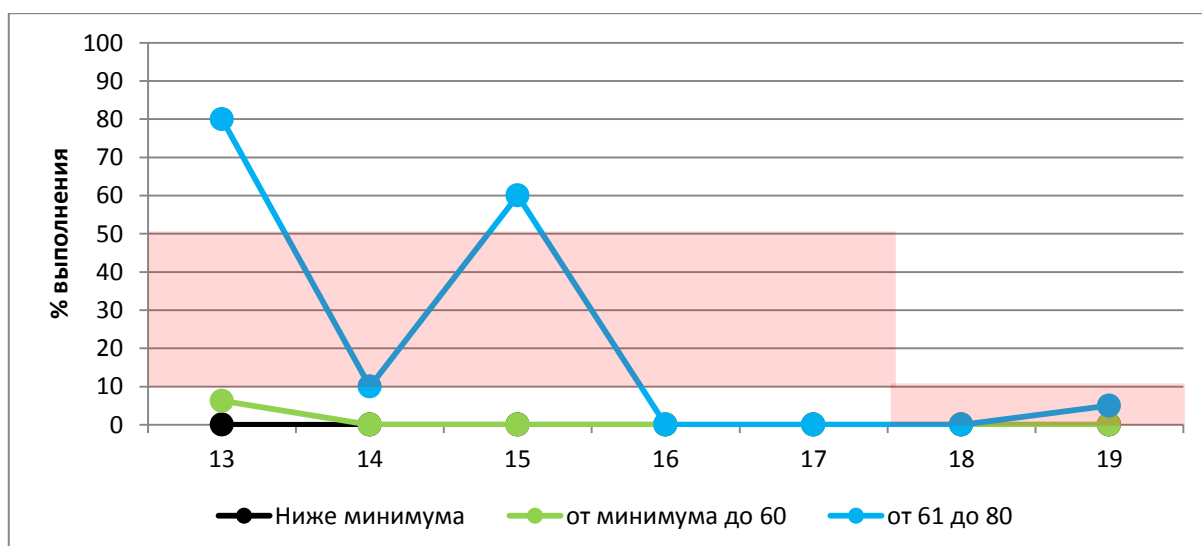


Диаграмма 11. Решаемость заданий с развернутым ответом КИМ по математике профильного уровня разными группами выпускников школ Килемарского муниципального района, в %

К решению заданий с развернутым ответом приступали не все выпускники и лишь немногие из них получили баллы за решение данных задач.

### **3. Рекомендации для принятия управленческих решений по повышению качества результатов ЕГЭ.**

а) Формирование региональной информационной системы (РИС ГИА-11) с учетом вида /направленности реализации образовательных программ в ОО (углубленное /профильное обучение) в соответствии со статистической отчетной формой ОО-1.

б) Разработка дополнительных методов, приемов по формированию навыков обучающихся по русскому языку:

- правописание суффиксов различных частей речи (кроме -Н- и -НН-);
- пунктуационный анализ;
- определение функционально-смысловых типов речи;
- определение средств связи предложений в тексте.

в) Разработка дополнительных методов, приемов по формированию навыков обучающихся по математике:

- выполнение действий с геометрическими фигурами, координатами и векторами.

г) Организация мастер-классов на базе образовательных организаций, выпускники которых достигают высоких результатов при сдаче ЕГЭ.

д) Разработка комплекса мер по выведению в эффективный режим работы школ, попадающих по результатам ЕГЭ в зоны низкого уровня и переводу школ попадающих в зоны с удовлетворительным уровнем в зоны с хорошим.

### **4. Рекомендуемые материалы для проведения сравнительного анализа результатов за предыдущие годы**

1. Демонстрационные варианты контрольных измерительных материалов единого государственного экзамена <https://fipi.ru/ege/demoversii-specifikacii-kodifikatory>
2. Итоги ГИА-11 в Республике Марий Эл <http://edu.mari.ru/citoko/DocLib13/Forms/AllItems.aspx>
3. Интерактивная информационная система «Анализ результатов Государственной итоговой аттестации» <http://giareports.citoko.ru/#>
4. Система работы со школами с низкими результатами обучения и/или школами, функционирующими в неблагоприятных социальных условиях <http://edu.mari.ru/rsoko/DocLib1/Forms/AllItems.aspx>