

ПРОЕКТ

Единый государственный экзамен по ФИЗИКЕ

Демонстрационный вариант
контрольных измерительных материалов
единого государственного экзамена 2019 года
по физике

подготовлен Федеральным государственным бюджетным
научным учреждением

«ФЕДЕРАЛЬНЫЙ ИНСТИТУТ ПЕДАГОГИЧЕСКИХ ИЗМЕРЕНИЙ»

Единый государственный экзамен по ФИЗИКЕ

Пояснения к демонстрационному варианту контрольных измерительных материалов 2019 года по ФИЗИКЕ

При ознакомлении с демонстрационным вариантом контрольных измерительных материалов 2019 г. следует иметь в виду, что задания, включённые в демонстрационный вариант, не отражают всех вопросов содержания, которые будут проверяться с помощью вариантов КИМ в 2019 г. Полный перечень вопросов, которые могут контролироваться на едином государственном экзамене 2019 г., приведён в кодификаторе элементов содержания и требований к уровню подготовки выпускников образовательных организаций для проведения единого государственного экзамена 2019 г. по физике.

Назначение демонстрационного варианта заключается в том, чтобы дать возможность любому участнику ЕГЭ и широкой общественности составить представление о структуре будущих КИМ, количестве и форме заданий, об уровне их сложности. Приведённые критерии оценки выполнения заданий с развёрнутым ответом, включённые в этот вариант, дают представление о требованиях к полноте и правильности записи развёрнутого ответа.

Эти сведения позволят выпускникам выработать стратегию подготовки и сдачи ЕГЭ.

**Демонстрационный вариант
контрольных измерительных материалов
для проведения в 2019 году единого государственного экзамена
по ФИЗИКЕ**

Инструкция по выполнению работы

Для выполнения экзаменационной работы по физике отводится 3 часа 55 минут (235 минут). Работа состоит из двух частей, включающих в себя 32 задания.

В заданиях 1–4, 8–10, 14, 15, 20, 25–27 ответом является целое число или конечная десятичная дробь. Ответ запишите в поле ответа в тексте работы, а затем перенесите по приведённому ниже образцу в бланк ответа № 1. Единицы измерения физических величин писать не нужно.

КИМ Ответ: -2,5 м/с².

3	-	2	,	5
---	---	---	---	---

 Бланк

Ответом к заданиям 5–7, 11, 12, 16–18, 21, 23 и 24 является последовательность двух цифр. Ответ запишите в поле ответа в тексте работы, а затем перенесите по приведённому ниже образцу без пробелов, запятых и других дополнительных символов в бланк ответов № 1.

КИМ Ответ:

А	Б
4	1

7	4	1
---	---	---

 Бланк

Ответом к заданию 13 является слово. Ответ запишите в поле ответа в тексте работы, а затем перенесите по приведённому ниже образцу в бланк ответов № 1.

КИМ Ответ: вправо

13	В	П	Р	А	В	О
----	---	---	---	---	---	---

 Бланк

Ответом к заданиям 19 и 22 являются два числа. Ответ запишите в поле ответа в тексте работы, а затем перенесите по приведённым ниже образцам, не разделяя числа пробелом, в бланк ответов № 1.

КИМ

Заряд ядра <i>Z</i>	Массовое число ядра <i>A</i>
38	94

19	3	8	9	4
----	---	---	---	---

КИМ Ответ: (1,4 ± 0,2) Н.

22	1	,	4	0	,	2
----	---	---	---	---	---	---

 Бланк

Ответ к заданиям 28–32 включает в себя подробное описание всего хода выполнения задания. В бланке ответов № 2 укажите номер задания и запишите его полное решение.

При вычислениях разрешается использовать непрограммируемый калькулятор.

Все бланки ЕГЭ заполняются яркими чёрными чернилами. Допускается использование гелевой или капиллярной ручки.

При выполнении заданий можно пользоваться черновиком. **Записи в черновике, а также в тексте контрольных измерительных материалов не учитываются при оценивании работы.**

Баллы, полученные Вами за выполненные задания, суммируются. Постарайтесь выполнить как можно больше заданий и набрать наибольшее количество баллов.

После завершения работы проверьте, что ответ на каждое задание в бланках ответов № 1 и № 2 записан под правильным номером.

Желаем успеха!

Ниже приведены справочные данные, которые могут понадобиться Вам при выполнении работы.

Десятичные приставки

Наименование	Обозначение	Множитель	Наименование	Обозначение	Множитель
гига	Г	10 ⁹	санти	с	10 ⁻²
мега	М	10 ⁶	милли	м	10 ⁻³
кило	к	10 ³	микро	мк	10 ⁻⁶
гекто	г	10 ²	нано	н	10 ⁻⁹
деци	д	10 ⁻¹	пико	п	10 ⁻¹²

Константы

число π	π = 3,14
ускорение свободного падения на Земле	g = 10 м/с ²
гравитационная постоянная	G = 6,7 · 10 ⁻¹¹ Н · м ² /кг ²
универсальная газовая постоянная	R = 8,31 Дж/(моль · К)
постоянная Больцмана	k = 1,38 · 10 ⁻²³ Дж/К
постоянная Авогадро	N _A = 6 · 10 ²³ моль ⁻¹
скорость света в вакууме	c = 3 · 10 ⁸ м/с
коэффициент пропорциональности в законе Кулона	k = $\frac{1}{4\pi\epsilon_0} = 9 \cdot 10^9$ Н · м ² /Кл ²
модуль заряда электрона (элементарный электрический заряд)	e = 1,6 · 10 ⁻¹⁹ Кл
постоянная Планка	h = 6,6 · 10 ⁻³⁴ Дж · с

Соотношение между различными единицами

температура	0 К = -273 °С
атомная единица массы	1 а.е.м. = 1,66 · 10 ⁻²⁷ кг
1 атомная единица массы эквивалентна	931,5 МэВ
1 электронвольт	1 эВ = 1,6 · 10 ⁻¹⁹ Дж
1 астрономическая единица	1 а.е. ≈ 150 000 000 км
1 световой год	1 св. год ≈ 9,46 · 10 ¹⁵ м
1 парсек	1 пк ≈ 3,26 св. года

Масса частиц	
электрона	$9,1 \cdot 10^{-31} \text{ кг} \approx 5,5 \cdot 10^{-4} \text{ а.е.м.}$
протона	$1,673 \cdot 10^{-27} \text{ кг} \approx 1,007 \text{ а.е.м.}$
нейтрона	$1,675 \cdot 10^{-27} \text{ кг} \approx 1,008 \text{ а.е.м.}$

Астрономические величины	
средний радиус Земли	$R_{\oplus} = 6370 \text{ км}$
радиус Солнца	$R_{\odot} = 6,96 \cdot 10^8 \text{ м}$
температура поверхности Солнца	$T = 6000 \text{ К}$

Плотность	
подсолнечного масла	900 кг/м^3
воды	1000 кг/м^3
алюминия	2700 кг/м^3
древесины (сосна)	400 кг/м^3
железа	7800 кг/м^3
керосина	800 кг/м^3
ртути	$13\,600 \text{ кг/м}^3$

Удельная теплоёмкость			
воды	$4,2 \cdot 10^3 \text{ Дж/(кг}\cdot\text{К)}$	алюминия	$900 \text{ Дж/(кг}\cdot\text{К)}$
льда	$2,1 \cdot 10^3 \text{ Дж/(кг}\cdot\text{К)}$	меди	$380 \text{ Дж/(кг}\cdot\text{К)}$
железа	$460 \text{ Дж/(кг}\cdot\text{К)}$	чугуна	$500 \text{ Дж/(кг}\cdot\text{К)}$
свинца	$130 \text{ Дж/(кг}\cdot\text{К)}$		

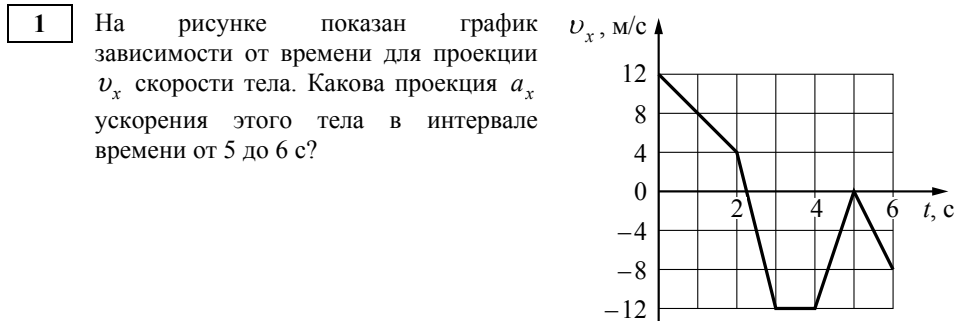
Удельная теплота	
парообразования воды	$2,3 \cdot 10^6 \text{ Дж/кг}$
плавления свинца	$2,5 \cdot 10^4 \text{ Дж/кг}$
плавления льда	$3,3 \cdot 10^5 \text{ Дж/кг}$

Нормальные условия: давление – 10^5 Па , температура – $0 \text{ }^\circ\text{C}$

Молярная масса			
азота	$28 \cdot 10^{-3} \text{ кг/моль}$	гелия	$4 \cdot 10^{-3} \text{ кг/моль}$
аргона	$40 \cdot 10^{-3} \text{ кг/моль}$	кислорода	$32 \cdot 10^{-3} \text{ кг/моль}$
водорода	$2 \cdot 10^{-3} \text{ кг/моль}$	лития	$6 \cdot 10^{-3} \text{ кг/моль}$
воздуха	$29 \cdot 10^{-3} \text{ кг/моль}$	неона	$20 \cdot 10^{-3} \text{ кг/моль}$
воды	$18 \cdot 10^{-3} \text{ кг/моль}$	углекислого газа	$44 \cdot 10^{-3} \text{ кг/моль}$

Часть 1

Ответами к заданиям 1–24 являются слово, число или последовательность цифр или чисел. Ответ запишите в поле ответа в тексте работы, а затем перенесите в БЛАНК ОТВЕТОВ № 1 справа от номера соответствующего задания, начиная с первой клеточки. Каждый символ пишите в отдельной клеточке в соответствии с приведёнными в бланке образцами. Единицы измерения физических величин писать не нужно.



Ответ: _____ м/с².

2 По горизонтальному полу по прямой равномерно тянут ящик, приложив к нему горизонтальную силу 35 Н. Коэффициент трения скольжения между полом и ящиком равен 0,25. Чему равна масса ящика?

Ответ: _____ кг.

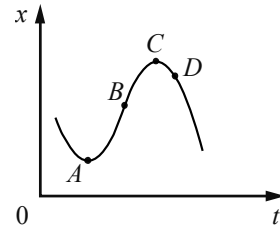
3 Шарик массой 100 г падает с высоты 100 м с начальной скоростью, равной нулю. Чему равна его кинетическая энергия в момент перед падением на землю, если потеря энергии за счёт сопротивления воздуха составила 20 Дж?

Ответ: _____ Дж.

4 Период свободных колебаний пружинного маятника равен 0,5 с. Каким станет период свободных колебаний этого маятника, если массу груза маятника увеличить в 2 раза, а жёсткость пружины вдвое уменьшить?

Ответ: _____ с.

5 На рисунке показан график зависимости x тела, движущегося вдоль оси Ox , от времени t . Из приведённого ниже списка выберите два правильных утверждения.



- 1) В точке A проекция скорости тела на ось Ox равна нулю.
- 2) Проекция перемещения тела на ось Ox при переходе из точки B в точку D отрицательна.
- 3) На участке BC скорость тела уменьшается.
- 4) В точке A проекция ускорения тела на ось Ox отрицательна.
- 5) В точке D ускорение тела и его скорость направлены в противоположные стороны.

Ответ:

6 Искусственный спутник Земли перешёл с одной круговой орбиты на другую, на новой орбите скорость его движения меньше, чем на прежней. Как изменились при этом потенциальная энергия спутника в поле тяжести Земли и его период обращения вокруг Земли?

Для каждой величины определите соответствующий характер изменения:

- 1) увеличилась
- 2) уменьшилась
- 3) не изменилась

Запишите в таблицу выбранные цифры для каждой физической величины. Цифры в ответе могут повторяться.

Потенциальная энергия	Период обращения спутника вокруг Земли

7 Шайба массой m , скользящая по гладкой горизонтальной поверхности со скоростью v , абсолютно неупруго сталкивается с покоящейся шайбой массой M .

Установите соответствие между физическими величинами и формулами, выражающими их в рассматриваемой задаче.

К каждой позиции первого столбца подберите соответствующую позицию из второго столбца и запишите в таблицу выбранные цифры.

ФИЗИЧЕСКИЕ ВЕЛИЧИНЫ

ФОРМУЛЫ

- | | |
|---|---|
| А) суммарный импульс шайб после удара
Б) кинетическая энергия налетающей шайбы после удара | 1) $\frac{m^2 v}{m + M}$
2) mv
3) $\frac{m^2 M v^2}{2(m + M)^2}$
4) $\frac{m^3 v^2}{2(m + M)^2}$ |
|---|---|

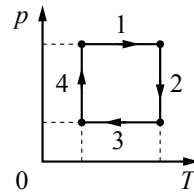
Ответ:

А	Б

8 В сосуде неизменного объёма находится разреженный газ в количестве 3 моль. Во сколько раз изменится давление газа в сосуде, если выпустить из него 1 моль газа, а абсолютную температуру газа уменьшить в 2 раза?

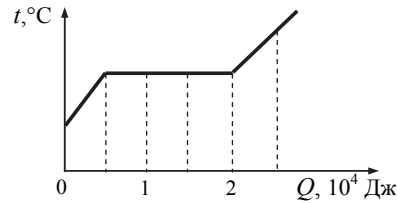
Ответ: в _____ раз(-а).

9 На рисунке показан циклический процесс изменения состояния постоянной массы одноатомного идеального газа. На каком участке работа внешних сил над газом положительна и равна отданному газом количеству теплоты?



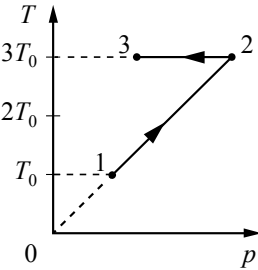
Ответ: на участке _____.

10 На рисунке показан график изменения температуры вещества по мере поглощения им количества теплоты. Вещество находится в сосуде под поршнем. Масса вещества равна 0,5 кг. Первоначально вещество было в жидком состоянии. Какова удельная теплота парообразования вещества?



Ответ: _____ кДж/кг.

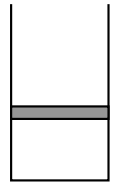
11 Зависимость температуры 1 моль одноатомного идеального газа от давления показана на рисунке. Выберите из предложенных утверждений два, которые верно отражают результаты этого эксперимента.



- 1) В процессе 1–2 объём газа увеличился в 3 раза.
- 2) В процессе 2–3 газ совершал положительную работу.
- 3) В процессе 2–3 внутренняя энергия газа уменьшалась.
- 4) В процессе 1–2 газ отдал положительное количество теплоты.
- 5) В процессе 1–2 концентрация молекул газа не менялась.

Ответ:

12 В цилиндрическом сосуде под поршнем находится газ. Поршень не закреплён и может перемещаться в сосуде без трения (см. рисунок). Газ медленно охлаждают. Как изменятся в результате этого давление газа и концентрация его молекул? Для каждой величины определите соответствующий характер изменения:

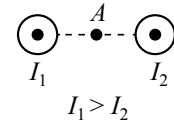


- 1) увеличится
- 2) уменьшится
- 3) не изменится

Запишите в таблицу выбранные цифры для каждой физической величины. Цифры в ответе могут повторяться.

Давление газа	Концентрация молекул газа

13 На рисунке показаны сечения двух параллельных длинных прямых проводников и направления токов в них. Сила тока I_1 в первом проводнике больше силы тока I_2 во втором. Куда направлен относительно рисунка (*вправо, влево, вверх, вниз, к наблюдателю, от наблюдателя*) вектор индукции магнитного поля этих проводников в точке A , расположенной точно посередине между проводниками? Ответ запишите словом (словами).



Ответ: _____.

14 Расстояние между двумя точечными электрическими зарядами уменьшили в 3 раза, каждый из зарядов увеличили в 3 раза. Во сколько раз увеличился модуль сил электростатического взаимодействия между ними?

Ответ: в _____ раз(а).

15 За время $\Delta t = 4$ с магнитный поток через площадку, ограниченную проволочной рамкой, равномерно уменьшается от некоторого значения Φ до нуля. При этом в рамке генерируется ЭДС, равная 6 мВ. Определите начальный магнитный поток Φ через рамку.

Ответ: _____ мВб.

16 Две параллельные металлические пластины больших размеров расположены на расстоянии d друг от друга и подключены к источнику постоянного напряжения (рис. 1). Пластины закрепили на изолирующих подставках и спустя длительное время отключили от источника (рис. 2).

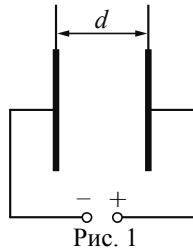


Рис. 1

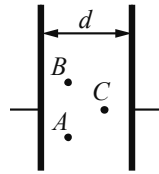


Рис. 2

Из приведённого ниже списка выберите **два** правильных утверждения.

- 1) Напряжённость электрического поля в точке A больше, чем в точке B .
- 2) Потенциал электрического поля в точке A больше, чем в точке C .
- 3) Если увеличить расстояние между пластинами d , то напряжённость электрического поля в точке C не изменится.
- 4) Если уменьшить расстояние между пластинами d , то заряд правой пластины не изменится.
- 5) Если пластины полностью погрузить в керосин, то энергия электрического поля конденсатора останется неизменной.

Ответ:

17 Частица массой m , несущая заряд q , движется в однородном магнитном поле с индукцией B по окружности радиусом R со скоростью v . Как изменятся радиус орбиты и сила Лоренца, действующая на частицу, если её скорость уменьшится?

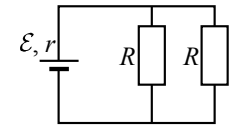
Для каждой величины определите соответствующий характер изменения:

- 1) увеличится
- 2) уменьшится
- 3) не изменится

Запишите в таблицу выбранные цифры для каждой физической величины. Цифры в ответе могут повторяться.

Радиус орбиты частицы	Сила Лоренца, действующая на частицу

18 Электрическая цепь на рисунке состоит из источника тока с ЭДС \mathcal{E} и внутренним сопротивлением r и внешней цепи из двух одинаковых резисторов R , включённых параллельно. Установите соответствие между физическими величинами и формулами, выражающими их в рассматриваемой задаче. К каждой позиции первого столбца подберите соответствующую позицию из второго столбца и запишите в таблицу выбранные цифры.



ФИЗИЧЕСКИЕ ВЕЛИЧИНЫ	ФОРМУЛЫ
А) мощность тока на внутреннем сопротивлении источника тока	1) $\frac{\mathcal{E}^2 R}{(2r + R)^2}$
Б) мощность тока на одном из резисторов R	2) $\frac{\mathcal{E}^2 R}{2\left(r + \frac{R}{2}\right)^2}$
	3) $\frac{4\mathcal{E}^2 r}{(2r + R)^2}$
	4) $\frac{2\mathcal{E}^2}{2r + R}$

Ответ:

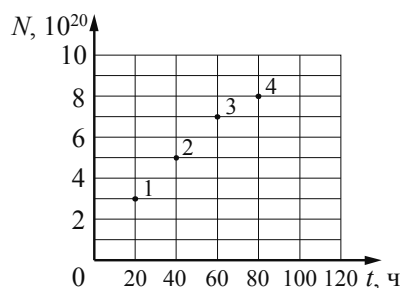
А	Б

19 Ядро бора может захватить альфа-частицу, в результате чего происходит ядерная реакция ${}^4_2\text{He} + {}^{11}_5\text{B} \rightarrow {}^A_Z\text{X} + {}^1_0\text{n}$ с образованием ядра химического элемента ${}^A_Z\text{X}$. Каковы заряд образовавшегося ядра Z (в единицах элементарного заряда) и его массовое число A ?

Заряд ядра Z	Массовое число ядра A

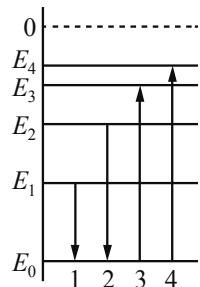
В бланк ответов № 1 перенесите только числа, не разделяя их пробелом или другим знаком.

20 Из ядер платины $^{197}_{78}\text{Pt}$ при β^- -распаде с периодом полураспада 20 часов образуются стабильные ядра золота. В момент начала наблюдения в образце содержится $8 \cdot 10^{20}$ ядер платины. Через какую из точек, кроме начала координат, пройдёт график зависимости числа ядер золота от времени (см. рисунок)?



Ответ: через точку _____.

21 На рисунке изображена упрощённая диаграмма нижних энергетических уровней атома. Нумерованными стрелками отмечены некоторые возможные переходы атома между этими уровнями. Какой из этих четырёх переходов связан с поглощением света наименьшей частоты, а какой – с излучением света наибольшей частоты?



Установите соответствие между процессами поглощения и испускания света и стрелками, указывающими энергетические переходы атома.

К каждой позиции первого столбца подберите соответствующую позицию из второго столбца и запишите в таблицу выбранные цифры под соответствующими буквами.

ПРОЦЕССЫ

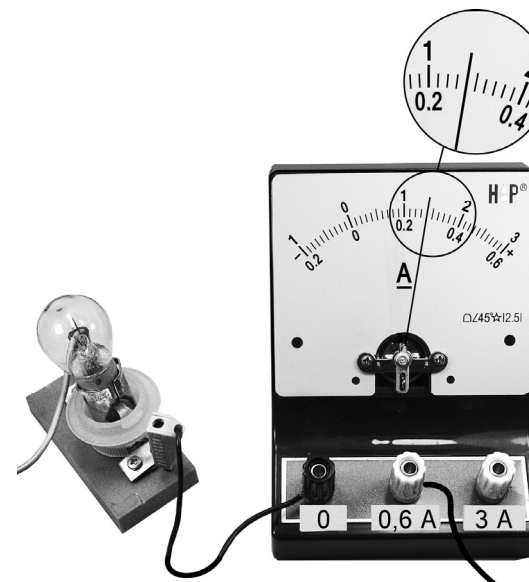
ЭНЕРГЕТИЧЕСКИЕ ПЕРЕХОДЫ

- | | |
|--|------|
| А) поглощение света наименьшей частоты | 1) 1 |
| Б) излучение света наибольшей частоты | 2) 2 |
| | 3) 3 |
| | 4) 4 |

Ответ:

А	Б

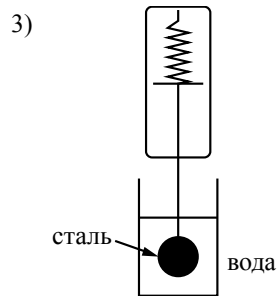
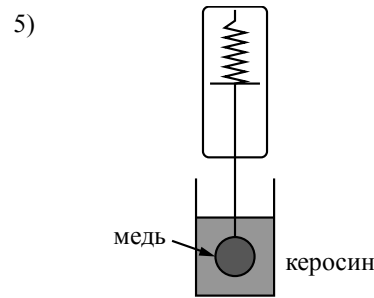
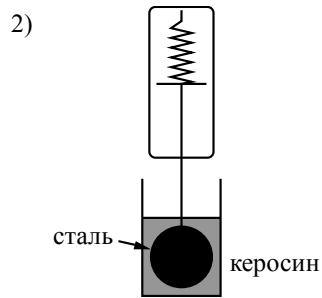
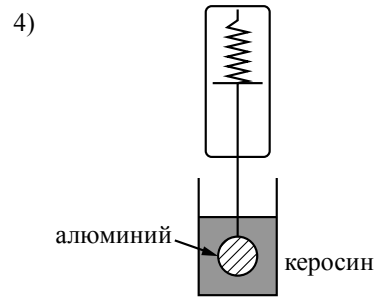
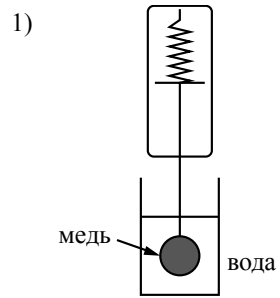
22 Чему равна сила тока в лампочке (см. рисунок), если погрешность прямого измерения силы тока амперметром на пределе измерения 3А равна $\Delta I_1 = 0,15$ А, а на пределе измерения 0,6 А равна $\Delta I_2 = 0,03$ А?



Ответ: (_____ ± _____) А.

В бланк ответов № 1 перенесите только числа, не разделяя их пробелом или другим знаком.

23 Необходимо экспериментально изучить зависимость силы Архимеда, действующей на тело, погружённое в жидкость, от плотности жидкости. Какие **две** установки следует использовать для проведения такого исследования?



Ответ:

24 Рассмотрите таблицу, содержащую сведения о ярких звёздах.

Наименование звезды	Температура поверхности, К	Масса (в массах Солнца)	Радиус (в радиусах Солнца)	Средняя плотность по отношению к плотности воды
Альдебаран	3600	5,0	45,0	$7,7 \cdot 10^{-5}$
ϵ Возничего В	11 000	10,2	3,5	0,33
Ригель	11 200	40,0	138,0	$2 \cdot 10^{-5}$
Сириус А	9250	2,1	2,0	0,36
Сириус В	8200	1,0	0,01	$1,75 \cdot 10^6$
Солнце	6000	1,0	1,0	1,4
α Центавра А	5730	1,02	1,2	0,80

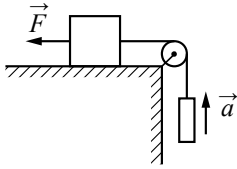
Выберите **два** утверждения, которые соответствуют характеристикам звёзд.

- 1) Температура звезды α Центавра А соответствует температуре звёзд спектрального класса *O*.
- 2) Звезда Ригель является сверхгигантом.
- 3) Наше Солнце относится к гигантам спектрального класса *B*.
- 4) Средняя плотность звезды Сириус В больше, чем у Солнца.
- 5) Звезда Альдебаран относится к звёздам главной последовательности на диаграмме Герцшпрунга – Рассела.

Ответ:

Часть 2

Ответом к заданиям 25–27 является число. Это число запишите в поле ответа в тексте работы, а затем перенесите в БЛАНК ОТВЕТОВ № 1 справа от номера соответствующего задания, начиная с первой клеточки. Каждый символ пишете в отдельной клеточке в соответствии с приведёнными в бланке образцами. Единицы измерения физических величин писать не нужно.

- 25 Груз массой 1 кг, находящийся на столе, связан лёгкой нерастяжимой нитью, переброшенной через идеальный блок, с другим грузом. На первый груз действует горизонтальная постоянная сила \vec{F} , равная по модулю 10 Н (см. рисунок). Второй груз движется из состояния покоя с ускорением 2 м/с^2 , направленным вверх. Коэффициент трения скольжения первого груза по поверхности стола равен 0,2. Чему равна масса второго груза?
- 

Ответ: _____ кг.

- 26 Тепловая машина с максимально возможным КПД имеет в качестве нагревателя резервуар с водой, а в качестве холодильника – сосуд со льдом при 0°C . При совершении машиной работы 1 МДж растаяло 12,1 кг льда. Определите температуру воды в резервуаре. Ответ округлите до целых.

Ответ: _____ К.

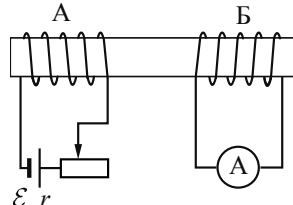
- 27 Лазер излучает в импульсе 10^{19} световых квантов. Средняя мощность импульса лазера 1100 Вт при длительности вспышки $3 \cdot 10^{-3}$ с. Определите длину волны излучения лазера. Ответ выразите в микрометрах.

Ответ: _____ мкм.



Не забудьте перенести все ответы в бланк ответов № 1 в соответствии с инструкцией по выполнению работы. Проверьте, что каждый ответ записан в строке с номером соответствующего задания.

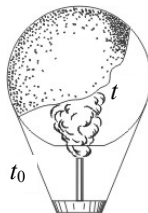
Для записи ответов на задания 28–32 используйте БЛАНК ОТВЕТОВ № 2. Запишите сначала номер задания (28, 29 и т. д.), а затем решение соответствующей задачи. Ответы записывайте чётко и разборчиво.

- 28 На железный стержень намотаны две катушки изолированного медного провода: А и Б. Катушка А подключена к источнику с ЭДС \mathcal{E} и внутренним сопротивлением r , как показано на рисунке. Катушка Б замкнута на амперметр малого сопротивления. Ползунок реостата передвигают влево. В каком направлении протекает при этом ток через амперметр, подключённый к катушке Б? Ответ обоснуйте, указав, какие явления и закономерности Вы использовали для объяснения.
- 

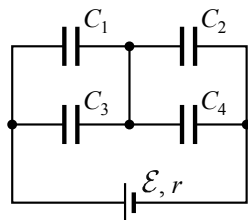
Полное правильное решение каждой из задач 29–32 должно содержать законы и формулы, применение которых необходимо и достаточно для решения задачи, а также математические преобразования, расчёты с численным ответом и при необходимости рисунок, поясняющий решение.

29 В маленький шар массой $M = 250$ г, висящий на нити длиной $l = 50$ см, попадает и застревает в нём горизонтально летящая пуля массой $m = 10$ г. При какой минимальной скорости пули шар после этого совершит полный оборот в вертикальной плоскости? Сопротивлением воздуха пренебречь.

30 Воздушный шар, оболочка которого имеет массу $M = 145$ кг и объём $V = 230$ м³, наполняется при нормальном атмосферном давлении горячим воздухом, нагретым до температуры $t = 265$ °С. Определите максимальную температуру t_0 окружающего воздуха, при которой шар начнёт подниматься. Оболочка шара нерастяжима и имеет в нижней части небольшое отверстие (см. рисунок).



31 Батарея из четырёх конденсаторов ёмкостью $C_1 = 2C$, $C_2 = C$, $C_3 = 4C$ и $C_4 = 2C$ подключена к источнику постоянного тока с ЭДС \mathcal{E} и внутренним сопротивлением r (см. рисунок). Определите энергию конденсатора C_1 .



32 В плоскости, параллельной плоскости тонкой собирающей линзы, по окружности со скоростью $v = 5$ м/с движется точечный источник света. Расстояние между плоскостями $d = 15$ см. Центр окружности находится на главной оптической оси линзы. Фокусное расстояние линзы $F = 10$ см. Найдите скорость движения изображения точечного источника света. Сделайте пояснительный чертёж, указав ход лучей в линзе.



Проверьте, что каждый ответ записан рядом с номером соответствующего задания.

Система оценивания экзаменационной работы по физике

Задания 1–27

За правильный ответ на каждое из заданий 1–4, 8–10, 13–15, 19, 20, 22, 23, 25–27 ставится по 1 баллу. Эти задания считаются выполненными верно, если правильно указаны требуемое число, два числа или слово.

Каждое из заданий 5–7, 11, 12, 16–18 и 21, 24 оценивается в 2 балла, если верно указаны оба элемента ответа, в 1 балл, если допущена одна ошибка, в 0 баллов, если оба элемента указаны неверно. Если указано более двух элементов (в том числе, возможно, и правильные) или ответ отсутствует, – 0 баллов.

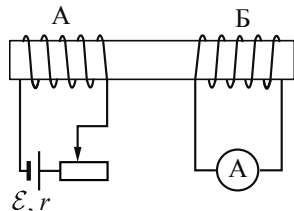
№ задания	Ответ	№ задания	Ответ
1	–8	15	24
2	14	16	34
3	80	17	22
4	1	18	31
5	13	19	714
6	11	20	3
7	24	21	32
8	3	22	0,280,03
9	4	23	15
10	30	24	24
11	25	25	0,5
12	31	26	341
13	вверх	27	0,6
14	81		

**КРИТЕРИИ ОЦЕНИВАНИЯ ВЫПОЛНЕНИЯ ЗАДАНИЙ
С РАЗВЕРНУТЫМ ОТВЕТОМ**

Решения заданий 28–32 части 2 (с развёрнутым ответом) оцениваются экспертной комиссией. На основе критериев, представленных в приведённых ниже таблицах, за выполнение каждого задания в зависимости от полноты и правильности данного выпускником ответа выставляется от 0 до 3 баллов.

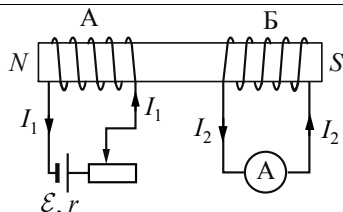
28

На железном стержне намотаны две катушки изолированного медного провода А и Б. Катушка А подключена к источнику с ЭДС \mathcal{E} и внутренним сопротивлением r , как показано на рисунке. Катушка Б замкнута на амперметр малого сопротивления. Ползунок реостата передвигают влево. В каком направлении протекает при этом ток через амперметр, подключённый к катушке Б? Ответ обоснуйте, указав, какие явления и закономерности Вы использовали для объяснения.



Возможное решение

- При протекании электрического тока по катушке А в пространстве возникает магнитное поле, которое пронизывает сердечник из железа, создавая в нём магнитный поток Φ_1 . Сердечник с намотанной на него катушкой А образует электромагнит. При этом, исходя из обозначений полюсов источника и правила буравчика, у левого торца катушки А находится северный полюс этого магнита (см. рисунок).
- При движении ползунка влево количество витков реостата, включённых в цепь, уменьшается, следовательно, сопротивление внешнего участка цепи источника R уменьшается ($R_0 = \rho \frac{l}{S}$), а сила тока по закону Ома ($I = \frac{\mathcal{E}}{r + R}$) возрастает.
- Возрастание силы тока в катушке А приводит к возрастанию создаваемого им магнитного потока, который также пронизывает и катушку Б.
- Возрастание магнитного потока сквозь катушку Б, замкнутую на амперметр, приводит по закону электромагнитной индукции ($\mathcal{E}_{\text{инд}} = -\frac{\Delta\Phi}{\Delta t}$) к возбуждению в ней индукционного тока, который, по правилу Ленца, возникает такого направления (через амперметр – слева направо), чтобы своим магнитным потоком компенсировать увеличение магнитного потока



сквозь катушку Б.
 Ответ: при перемещении ползунка реостата влево через амперметр протекает ток, направленный вправо

Критерии оценивания выполнения задания	Баллы
Приведено полное правильное решение, включающее правильный ответ (в данном случае: <i>возникновение индукционного тока в катушке Б и его направление</i>) и исчерпывающие верные рассуждения с прямым указанием наблюдаемых явлений и законов (в данном случае: <i>возникновение магнитного поля вокруг проводника с током; зависимость сопротивления проводника от его длины; закон Ома для цепи, содержащей ЭДС; закон электромагнитной индукции; правило Ленца; правильно применяется правило буравчика для определения направления линий магнитной индукции магнитного поля в стержне</i>)	3
Дан правильный ответ, и приведено объяснение, но в решении имеются один или несколько из следующих недостатков. В объяснении не указано или не используется одно из физических явлений, свойств, определений или один из законов (формул), необходимых для полного верного объяснения. (Утверждение, лежащее в основе объяснения, не подкреплено соответствующим законом, свойством, явлением, определением и т.п.) И (ИЛИ) Указаны все необходимые для объяснения явления и законы, закономерности, но в них содержится один логический недочёт. И (ИЛИ) В решении имеются лишние записи, не входящие в решение (возможно, неверные), которые не отделены от решения (не зачёркнуты; не заключены в скобки, рамку и т.п.). И (ИЛИ) В решении имеется неточность в указании на одно из физических явлений, свойств, определений, законов (формул), необходимых для полного верного объяснения	2

<p>Представлено решение, соответствующее <u>одному</u> из следующих случаев. Дан правильный ответ на вопрос задания, и приведено объяснение, но в нём не указаны два явления или физических закона, необходимых для полного верного объяснения. ИЛИ Указаны все необходимые для объяснения явления и законы, закономерности, но имеющиеся рассуждения, направленные на получение ответа на вопрос задания, не доведены до конца. ИЛИ Указаны все необходимые для объяснения явления и законы, закономерности, но имеющиеся рассуждения, <u>приводящие к ответу</u>, содержат ошибки. ИЛИ Указаны не все необходимые для объяснения явления и законы, закономерности, но имеются верные рассуждения, направленные на решение задачи</p>	1
<p>Все случаи решения, которые не соответствуют вышеуказанным критериям выставления оценок в 1, 2, 3 балла</p>	0
<p>Максимальный балл</p>	3

29

В маленький шар массой $M = 250$ г, висящий на нити длиной $l = 50$ см, попадает и застревает в нём горизонтально летящая пуля массой $m = 10$ г. При какой минимальной скорости пули шар после этого совершит полный оборот в вертикальной плоскости? Сопротивлением воздуха пренебречь.

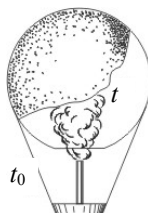
<p>Возможное решение</p>
<p>Закон сохранения импульса связывает скорость пули v_0 перед ударом со скоростью v_1 составного тела массой $m + M$ сразу после удара:</p> $mv_0 = (m + M)v_1,$ <p>а закон сохранения механической энергии – скорость составного тела сразу после удара с его скоростью v_2 в верхней точке:</p> $\frac{(m + M)v_1^2}{2} = \frac{(m + M)v_2^2}{2} + (m + M)g \cdot 2l.$ <p>Условие минимальности v_0 означает, что шар совершает полный оборот в вертикальной плоскости, но при этом натяжение нити в верхней точке (и только в ней!) обращается в нуль. Второй закон Ньютона в проекции на радиальное направление x в этот момент принимает вид:</p> $(m + M)a_{ц} = (m + M)g = \frac{(m + M)v_2^2}{l}.$

<p>Выразив отсюда v_2^2 и подставив этот результат в закон сохранения энергии, получим:</p> $v_1 = \sqrt{5gl}.$ <p>Подставив выражение для v_1 в закон сохранения импульса, получим:</p> $v_0 = \left(1 + \frac{M}{m}\right)\sqrt{5gl} = \left(1 + \frac{0,25}{0,01}\right)\sqrt{5 \cdot 10 \cdot 0,5} = 130 \text{ м/с}.$ <p>Ответ: $v_0 = 130$ м/с</p>	
<p>Критерии оценивания выполнения задания</p>	<p>Баллы</p>
<p>Приведено полное решение, включающее следующие элементы: I) записаны положения теории и физические законы, закономерности, <u>применение которых необходимо</u> для решения задачи выбранным способом (в данном случае: закон сохранения импульса, закон сохранения механической энергии, второй закон Ньютона для движения тела по окружности; учтено, что в верхней точке сила натяжения нити обращается в нуль); II) описаны все вновь вводимые в решении буквенные обозначения физических величин (за исключением обозначений констант, указанных в варианте КИМ, и обозначений, используемых в условии задачи); III) проведены необходимые математические преобразования и расчёты, приводящие к правильному числовому ответу (допускается решение «по частям» с промежуточными вычислениями); IV) представлен правильный ответ с указанием единиц измерения искомой величины</p>	<p>3</p>
<p>Правильно записаны все необходимые положения теории, физические законы, закономерности, и проведены необходимые преобразования. Но имеются следующие недостатки. Записи, соответствующие пункту II, представлены не в полном объёме или отсутствуют. ИЛИ В решении лишние записи, не входящие в решение (возможно, неверные), не отделены от решения (не зачёркнуты; не заключены в скобки, рамку и т.п.). ИЛИ В необходимых математических преобразованиях или вычислениях допущены ошибки, и (или) преобразования/вычисления не доведены до конца. ИЛИ Отсутствует пункт IV, или в нём допущена ошибка</p>	<p>2</p>

<p>Представлены записи, соответствующие одному из следующих случаев.</p> <p>Представлены только положения и формулы, выражающие физические законы, применение которых необходимо для решения задачи, без каких-либо преобразований с их использованием, направленных на решение задачи, и ответа.</p> <p>ИЛИ</p> <p>В решении отсутствует ОДНА из исходных формул, необходимая для решения задачи (или утверждение, лежащее в основе решения), но присутствуют логически верные преобразования с имеющимися формулами, направленные на решение задачи.</p> <p>ИЛИ</p> <p>В ОДНОЙ из исходных формул, необходимых для решения задачи (или в утверждении, лежащем в основе решения), допущена ошибка, но присутствуют логически верные преобразования с имеющимися формулами, направленные на решение задачи</p>	1
<p>Все случаи решения, которые не соответствуют вышеуказанным критериям выставления оценок в 1, 2, 3 балла</p>	0
<p>Максимальный балл</p>	3

30

Воздушный шар, оболочка которого имеет массу $M = 145$ кг и объём $V = 230 \text{ м}^3$, наполняется при нормальном атмосферном давлении горячим воздухом, нагретым до температуры $t = 265 \text{ }^\circ\text{C}$. Определите максимальную температуру t_0 окружающего воздуха, при которой шар начнёт подниматься. Оболочка шара нерастяжима и имеет в нижней части небольшое отверстие.



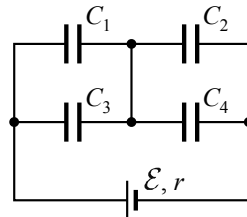
Возможное решение
<p>Условие, соответствующее подъёму шара: $F_{\text{Арх}} \geq Mg + mg$, где M – масса оболочки, m – масса воздуха внутри оболочки, или $\rho_0 gV \geq Mg + \rho gV \Rightarrow \rho_0 V \geq M + \rho V$, где ρ_0 – плотность окружающего воздуха, ρ – плотность воздуха внутри оболочки, V – объём шара.</p> <p>Для воздуха внутри шара $\frac{pV}{T} = \frac{m}{\mu} R$, или $\frac{m}{V} = \frac{p \cdot \mu}{R \cdot T} = \rho$, где p – атмосферное давление, T – температура воздуха внутри шара. Соответственно, плотность воздуха снаружи $\rho_0 = \frac{\mu p}{RT_0}$, где T_0 – температура окружающего воздуха.</p>

$\frac{p \cdot \mu \cdot V}{R \cdot T_0} \geq M + \frac{p \cdot \mu \cdot V}{R \cdot T} \Rightarrow \frac{p \cdot \mu \cdot V}{R \cdot T} = \frac{p \cdot \mu \cdot V}{R \cdot T_{\text{0max}}} - M \Rightarrow \frac{1}{T_{\text{0max}}} = \frac{1}{T} + \frac{M \cdot R}{p \cdot \mu \cdot V}$ $T_{\text{0max}} = \frac{\mu p V T}{\mu V p + M R T} = \frac{29 \cdot 10^{-3} \cdot 10^5 \cdot 230 \cdot 538}{29 \cdot 10^{-3} \cdot 230 \cdot 10^5 + 145 \cdot 8,31 \cdot 538} \approx 273 \text{ K} = 0 \text{ }^\circ\text{C}.$ <p>Ответ: $T_{\text{0max}} \approx 273 \text{ K} = 0 \text{ }^\circ\text{C}$</p>	
Критерии оценивания выполнения задания	Баллы
<p>Приведено полное решение, включающее следующие элементы: I) записаны положения теории и физические законы, закономерности, <u>применение которых необходимо</u> для решения задачи выбранным способом (в данном случае: <i>выражение для силы Архимеда, связь массы и плотности, уравнение Менделеева – Клапейрона, условие подъёма шара</i>); II) описаны все вновь вводимые в решении буквенные обозначения физических величин (<i>за исключением обозначений констант, указанных в варианте КИМ, обозначений, используемых в условии задачи, и стандартных обозначений величин, используемых при написании физических законов</i>); III) проведены необходимые математические преобразования и расчёты, приводящие к правильному числовому ответу (допускается решение «по частям» с промежуточными вычислениями); IV) представлен правильный ответ с указанием единиц измерения искомой величины</p>	3
<p>Правильно записаны все необходимые положения теории, физические законы, закономерности, и проведены необходимые преобразования. Но имеются один или несколько из следующих недостатков.</p> <p>Записи, соответствующие пункту II, представлены не в полном объёме или отсутствуют.</p> <p style="text-align: center;">И (ИЛИ)</p> <p>В решении имеются лишние записи, не входящие в решение (возможно, неверные), которые не отделены от решения (не зачёркнуты; не заключены в скобки, рамку и т.п.).</p> <p style="text-align: center;">И (ИЛИ)</p> <p>В необходимых математических преобразованиях или вычислениях допущены ошибки, и (или) в математических преобразованиях/вычислениях пропущены логически важные шаги.</p> <p style="text-align: center;">И (ИЛИ)</p> <p>Отсутствует пункт IV, или в нём допущена ошибка</p>	2

<p>Представлены записи, соответствующие одному из следующих случаев.</p> <p>Представлены только положения и формулы, выражающие физические законы, применение которых необходимо и достаточно для решения данной задачи, без каких-либо преобразований с их использованием, направленных на решение задачи.</p> <p>ИЛИ</p> <p>В решении отсутствует ОДНА из исходных формул, необходимая для решения данной задачи (или утверждение, лежащее в основе решения), но присутствуют логически верные преобразования с имеющимися формулами, направленные на решение задачи.</p> <p>ИЛИ</p> <p>В ОДНОЙ из исходных формул, необходимых для решения данной задачи (или в утверждении, лежащем в основе решения), допущена ошибка, но присутствуют логически верные преобразования с имеющимися формулами, направленные на решение задачи</p>	1
<p>Все случаи решения, которые не соответствуют вышеуказанным критериям выставления оценок в 1, 2, 3 балла</p>	0
<i>Максимальный балл</i>	3

31

Батарея из четырёх конденсаторов ёмкостью $C_1 = 2C$, $C_2 = C$, $C_3 = 4C$ и $C_4 = 2C$ подключена к источнику постоянного тока с ЭДС \mathcal{E} и внутренним сопротивлением r (см. рисунок). Определите энергию конденсатора C_1 .



Возможное решение	
<p>В батарее конденсаторы C_1 и C_3, C_2 и C_4 соединены в пары параллельно, а образовавшиеся пары – последовательно. Значит, общая ёмкость системы</p> $C_0 = \frac{C_{13} \cdot C_{24}}{C_{13} + C_{24}} = \frac{(C_1 + C_3) \cdot (C_2 + C_4)}{C_1 + C_3 + C_2 + C_4} = \frac{(2C + 4C) \cdot (C + 2C)}{2C + 4C + C + 2C} = 2C.$ <p>Общий заряд батареи, а также заряд на парах C_1 и C_3, C_2 и C_4 $q_0 = q_{13} = q_{24} = C_0 \mathcal{E} = 2C\mathcal{E}$, так как пары соединены последовательно.</p> <p>Следовательно, напряжение на паре C_1 и C_3 $U_{13} = \frac{q_0}{C_{13}} = \frac{2C\mathcal{E}}{6C} = \frac{\mathcal{E}}{3}$.</p> <p>Таким образом, энергия конденсатора C_1 $W_1 = \frac{C_1 U_{13}^2}{2} = \frac{2C\mathcal{E}^2}{2 \cdot 9} = \frac{C\mathcal{E}^2}{9}$.</p> <p>Ответ: $W_1 = \frac{C\mathcal{E}^2}{9}$</p>	

Критерии оценивания выполнения задания	Баллы
<p>Приведено полное решение, включающее следующие элементы:</p> <p>I) записаны положения теории и физические законы, закономерности, <u>применение которых необходимо</u> для решения задачи выбранным способом (в данном случае: <i>формулы расчёта ёмкости, заряда и напряжения для последовательно и параллельно соединённых конденсаторов, определение ёмкости, формула для энергии заряженного конденсатора</i>);</p> <p>II) описаны все вновь вводимые в решении буквенные обозначения физических величин (<i>за исключением обозначений констант, указанных в варианте КИМ, обозначений, используемых в условии задачи, и стандартных обозначений величин, используемых при написании физических законов</i>);</p> <p>III) проведены необходимые математические преобразования и расчёты, приводящие к правильному числовому ответу (допускается решение «по частям» с промежуточными вычислениями);</p> <p>IV) представлен правильный ответ</p>	3
<p>Правильно записаны все необходимые положения теории, физические законы, закономерности, и проведены необходимые преобразования. Но имеются один или несколько из следующих недостатков.</p> <p>Записи, соответствующие пункту II, представлены не в полном объёме или отсутствуют.</p> <p>И (ИЛИ)</p> <p>В решении имеются лишние записи, не входящие в решение (возможно, неверные), которые не отделены от решения (не зачёркнуты, не заключены в скобки, рамку и т.п.).</p> <p>И (ИЛИ)</p> <p>В необходимых математических преобразованиях или вычислениях допущены ошибки, и (или) в математических преобразованиях/вычислениях пропущены логически важные шаги.</p> <p>И (ИЛИ)</p> <p>Отсутствует пункт IV, или в нём допущена ошибка</p>	2
<p>Представлены записи, соответствующие одному из следующих случаев.</p> <p>Представлены только положения и формулы, выражающие физические законы, применение которых необходимо и достаточно для решения данной задачи, без каких-либо преобразований с их использованием, направленных на решение задачи.</p> <p>ИЛИ</p> <p>В решении отсутствует ОДНА из исходных формул, необходимая для решения данной задачи (или утверждение, лежащее в основе решения), но присутствуют логически верные преобразования с имеющимися формулами, направленные на решение задачи.</p> <p>ИЛИ</p>	1

В ОДНОЙ из исходных формул, необходимых для решения данной задачи (или в утверждении, лежащем в основе решения), допущена ошибка, но присутствуют логически верные преобразования с имеющимися формулами, направленные на решение задачи	
Все случаи решения, которые не соответствуют вышеуказанным критериям выставления оценок в 1, 2, 3 балла	0
<i>Максимальный балл</i>	3

32

В плоскости, параллельной плоскости тонкой собирающей линзы, по окружности со скоростью $v=5$ м/с движется точечный источник света. Расстояние между плоскостями $d=15$ см. Центр окружности находится на главной оптической оси линзы. Фокусное расстояние линзы $F=10$ см. Найдите скорость движения изображения точечного источника света. Сделайте пояснительный чертёж, указав ход лучей в линзе.

Возможное решение

1. Построим изображение источника света в линзе. Изображением светящейся точки A в некоторый момент времени будет точка A_1 . Введём обозначения: радиус, по которому движется источник света, $r=AB$; радиус, по которому движется изображение источника света, $R=A_1B_1$; расстояние $OB=d$; расстояние $OB_1=f$, фокусное расстояние линзы $OF=F$.

2. Из формулы тонкой линзы

$$\frac{1}{F} = \frac{1}{d} + \frac{1}{f}$$

при $d = \frac{3F}{2}$ получим: $f = 3F$.

3. Из подобия треугольников AOB и A_1OB_1 следует, что:

$$\frac{d}{f} = \frac{r}{R} = \frac{1}{2}$$

4. Угловая скорость источника света равна угловой скорости его изображения:

$$\omega = \frac{v}{r},$$

так как в любой момент времени источник света и его изображение лежат в одной плоскости с главной оптической осью линзы.

5. Тогда скорость движения изображения точечного источника света:

$$v' = \omega R = \frac{vR}{r} = 2v = 2 \cdot 5 = 10 \text{ м/с.}$$

Ответ: $v'=10$ м/с

Критерии оценивания выполнения задания	Баллы
<p>Приведено полное решение, включающее следующие элементы: I) записаны положения теории и физические законы, закономерности, <u>применение которых необходимо</u> для решения задачи выбранным способом (в данном случае: <i>формула тонкой линзы, условие равенства угловых скоростей источника и его изображения, формула линейной скорости</i>); II) сделан правильный рисунок, с указанием хода лучей в линзе; III) описаны все вновь вводимые в решении буквенные обозначения физических величин (за исключением обозначений констант, указанных в варианте КИМ, обозначений, используемых в условии задачи, и стандартных обозначений величин, используемых при написании физических законов); IV) проведены необходимые математические преобразования и расчёты, приводящие к правильному числовому ответу (допускается решение «по частям» с промежуточными вычислениями); V) представлен правильный ответ с указанием единиц измерения искомой величины</p>	3
<p>Правильно записаны все необходимые положения теории, физические законы, закономерности, и проведены необходимые преобразования. Но имеются один или несколько из следующих недостатков. Записи, соответствующие пунктам II и III, представлены не в полном объёме или отсутствуют. И (ИЛИ) В решении имеются лишние записи, не входящие в решение (возможно, неверные), которые не отделены от решения (не зачёркнуты; не заключены в скобки, рамку и т.п.). И (ИЛИ) В необходимых математических преобразованиях или вычислениях допущены ошибки, и (или) в математических преобразованиях/вычислениях пропущены логически важные шаги. И (ИЛИ) Отсутствует пункт V, или в нём допущена ошибка</p>	2
<p>Представлены записи, соответствующие <u>одному</u> из следующих случаев. Представлены только положения и формулы, выражающие физические законы, применение которых необходимо и достаточно для решения данной задачи, без каких-либо преобразований с их использованием, направленных на решение задачи. ИЛИ</p>	1

В решении отсутствует ОДНА из исходных формул, необходимая для решения данной задачи (или утверждение, лежащее в основе решения), но присутствуют логически верные преобразования с имеющимися формулами, направленные на решение задачи. ИЛИ В ОДНОЙ из исходных формул, необходимых для решения данной задачи (или в утверждении, лежащем в основе решения), допущена ошибка, но присутствуют логически верные преобразования с имеющимися формулами, направленные на решение задачи	
Все случаи решения, которые не соответствуют вышеуказанным критериям выставления оценок в 1, 2, 3 балла	0
<i>Максимальный балл</i>	<i>3</i>

В соответствии с Порядком проведения государственной итоговой аттестации по образовательным программам среднего общего образования (приказ Минобрнауки России от 26.12.2013 № 1400, зарегистрирован Минюстом России 03.02.2014 № 31205)

«61. По результатам первой и второй проверок эксперты независимо друг от друга выставляют баллы за каждый ответ на задания экзаменационной работы ЕГЭ с развёрнутым ответом...

62. В случае существенного расхождения в баллах, выставленных двумя экспертами, назначается третья проверка. Существенное расхождение в баллах определено в критериях оценивания по соответствующему учебному предмету.

Эксперту, осуществляющему третью проверку, предоставляется информация о баллах, выставленных экспертами, ранее проверявшими экзаменационную работу».

Существенным считается расхождение в 2 или более балла за выполнение любого из заданий 28–32. В этом случае третий эксперт проверяет ответы только на те задания, которые вызвали столь существенное расхождение.

Единый государственный экзамен по ФИЗИКЕ

Кодификатор

элементов содержания и требований к уровню подготовки выпускников образовательных организаций для проведения единого государственного экзамена по физике

подготовлен Федеральным государственным бюджетным научным учреждением

«ФЕДЕРАЛЬНЫЙ ИНСТИТУТ ПЕДАГОГИЧЕСКИХ ИЗМЕРЕНИЙ»

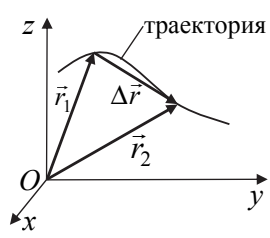
Кодификатор

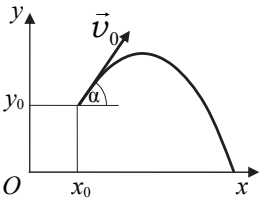
элементов содержания и требований к уровню подготовки выпускников образовательных организаций для проведения единого государственного экзамена по ФИЗИКЕ


Кодификатор элементов содержания по физике и требований к уровню подготовки выпускников образовательных организаций для проведения единого государственного экзамена является одним из документов, определяющих структуру и содержание КИМ ЕГЭ. Он составлен на основе Федерального компонента государственных стандартов основного общего и среднего (полного) общего образования по физике (базовый и профильный уровни) (приказ Минобрнауки России от 05.03.2004 № 1089).

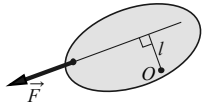
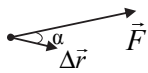
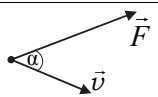
Раздел 1. Перечень элементов содержания, проверяемых на едином государственном экзамене по физике

В первом столбце указан код раздела, которому соответствуют крупные блоки содержания. Во втором столбце приведен код элемента содержания, для которого создаются проверочные задания. Крупные блоки содержания разбиты на более мелкие элементы.

Код раздела	Код контролируемого элемента	Элементы содержания, проверяемые заданиями КИМ
1		МЕХАНИКА
1.1		КИНЕМАТИКА
	1.1.1	Механическое движение. Относительность механического движения. Система отсчета
	1.1.2	<p>Материальная точка. Ее радиус-вектор: $\vec{r}(t) = (x(t), y(t), z(t))$, траектория, перемещение: $\Delta\vec{r} = \vec{r}(t_2) - \vec{r}(t_1) = (\Delta x, \Delta y, \Delta z)$, путь. Сложение перемещений: $\Delta\vec{r}_1 = \Delta\vec{r}_2 + \Delta\vec{r}_0$</p> 

1.1.3	<p>Скорость материальной точки:</p> $\vec{v} = \left. \frac{\Delta \vec{r}}{\Delta t} \right _{\Delta t \rightarrow 0} = \vec{r}'_t = (v_x, v_y, v_z),$ $v_x = \left. \frac{\Delta x}{\Delta t} \right _{\Delta t \rightarrow 0} = x'_t, \text{ аналогично } v_y = y'_t, v_z = z'_t$ <p>Сложение скоростей: $\vec{v}_1 = \vec{v}_2 + \vec{v}_0$</p>
1.1.4	<p>Ускорение материальной точки:</p> $\vec{a} = \left. \frac{\Delta \vec{v}}{\Delta t} \right _{\Delta t \rightarrow 0} = \vec{v}'_t = (a_x, a_y, a_z),$ $a_x = \left. \frac{\Delta v_x}{\Delta t} \right _{\Delta t \rightarrow 0} = (v_x)'_t, \text{ аналогично } a_y = (v_y)'_t, a_z = (v_z)'_t$
1.1.5	<p>Равномерное прямолинейное движение:</p> $x(t) = x_0 + v_{0x}t$ $v_x(t) = v_{0x} = \text{const}$
1.1.6	<p>Равноускоренное прямолинейное движение:</p> $x(t) = x_0 + v_{0x}t + \frac{a_x t^2}{2}$ $v_x(t) = v_{0x} + a_x t$ $a_x = \text{const}$ $v_{2x}^2 - v_{1x}^2 = 2a_x(x_2 - x_1)$
1.1.7	<p>Свободное падение. Ускорение свободного падения. Движение тела, брошенного под углом α к горизонту:</p>  $\begin{cases} x(t) = x_0 + v_{0x}t = x_0 + v_0 \cos \alpha \cdot t \\ y(t) = y_0 + v_{0y}t + \frac{g_y t^2}{2} = y_0 + v_0 \sin \alpha \cdot t - \frac{gt^2}{2} \\ v_x(t) = v_{0x} = v_0 \cos \alpha \\ v_y(t) = v_{0y} + g_y t = v_0 \sin \alpha - gt \\ \begin{cases} g_x = 0 \\ g_y = -g = \text{const} \end{cases} \end{cases}$

1.1.8	<p>Движение точки по окружности. Линейная и угловая скорость точки соответственно: $v = \omega R$, $\omega = \frac{2\pi}{T} = 2\pi\nu$.</p> <p>Центростремительное ускорение точки: $a_{\text{цс}} = \frac{v^2}{R} = \omega^2 R$</p>
1.1.9	<p>Твердое тело. Поступательное и вращательное движение твердого тела</p>
1.2	<p>ДИНАМИКА</p>
1.2.1	<p>Инерциальные системы отсчета. Первый закон Ньютона. Принцип относительности Галилея</p>
1.2.2	<p>Масса тела. Плотность вещества: $\rho = \frac{m}{V}$</p>
1.2.3	<p>Сила. Принцип суперпозиции сил: $\vec{F}_{\text{равнодейств}} = \vec{F}_1 + \vec{F}_2 + \dots$</p>
1.2.4	<p>Второй закон Ньютона: для материальной точки в ИСО $\vec{F} = m\vec{a}$; $\Delta \vec{p} = \vec{F}\Delta t$ при $\vec{F} = \text{const}$</p>
1.2.5	<p>Третий закон Ньютона для материальных точек: $\vec{F}_{12} = -\vec{F}_{21}$</p> 
1.2.6	<p>Закон всемирного тяготения: силы притяжения между точечными массами $F = G \frac{m_1 m_2}{R^2}$</p> <p>Сила тяжести. Зависимость силы тяжести от высоты h над поверхностью планеты радиусом R_0:</p> $mg = \frac{GMm}{(R_0 + h)^2}$
1.2.7	<p>Движение небесных тел и их искусственных спутников. Первая космическая скорость:</p> $v_{1к} = \sqrt{g_0 R_0} = \sqrt{\frac{GM}{R_0}}$ <p>Вторая космическая скорость:</p> $v_{2к} = \sqrt{2}v_{1к} = \sqrt{\frac{2GM}{R_0}}$
1.2.8	<p>Сила упругости. Закон Гука: $F_x = -kx$</p>
1.2.9	<p>Сила трения. Сухое трение. Сила трения скольжения: $F_{\text{тр}} = \mu N$</p> <p>Сила трения покоя: $F_{\text{тр}} \leq \mu N$</p> <p>Коэффициент трения</p>

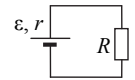
	1.2.10	Давление: $p = \frac{F_{\perp}}{S}$
1.3	СТАТИКА	
	1.3.1	Момент силы относительно оси вращения: $M = Fl$, где l – плечо силы \vec{F} относительно оси, проходящей через точку O перпендикулярно рисунку
		
	1.3.2	Условия равновесия твердого тела в ИСО: $\begin{cases} M_1 + M_2 + \dots = 0 \\ \vec{F}_1 + \vec{F}_2 + \dots = 0 \end{cases}$
	1.3.3	Закон Паскаля
	1.3.4	Давление в жидкости, покоящейся в ИСО: $p = p_0 + \rho gh$
	1.3.5	Закон Архимеда: $\vec{F}_{\text{Арх}} = -\vec{P}_{\text{вытесн.}}$ если тело и жидкость покоятся в ИСО, то $F_{\text{Арх}} = \rho g V_{\text{вытесн.}}$ Условие плавания тел
1.4	ЗАКОНЫ СОХРАНЕНИЯ В МЕХАНИКЕ	
	1.4.1	Импульс материальной точки: $\vec{p} = m\vec{v}$
	1.4.2	Импульс системы тел: $\vec{p} = \vec{p}_1 + \vec{p}_2 + \dots$
	1.4.3	Закон изменения и сохранения импульса: в ИСО $\Delta\vec{p} \equiv \Delta(\vec{p}_1 + \vec{p}_2 + \dots) = \vec{F}_{1\text{внешн}} \Delta t + \vec{F}_{2\text{внешн}} \Delta t + \dots$ в ИСО $\Delta\vec{p} \equiv \Delta(\vec{p}_1 + \vec{p}_2 + \dots) = 0$, если $\vec{F}_{1\text{внешн}} + \vec{F}_{2\text{внешн}} + \dots = 0$
	1.4.4	Работа силы: на малом перемещении $A = \vec{F} \cdot \Delta\vec{r} \cdot \cos \alpha = F_x \cdot \Delta x$
		
	1.4.5	Мощность силы: $P = \frac{\Delta A}{\Delta t} \Big _{\Delta t \rightarrow 0} = F \cdot v \cdot \cos \alpha$
		
	1.4.6	Кинетическая энергия материальной точки: $E_{\text{кин}} = \frac{mv^2}{2} = \frac{p^2}{2m}$ Закон изменения кинетической энергии системы материальных точек: в ИСО $\Delta E_{\text{кин}} = A_1 + A_2 + \dots$

	1.4.7	Потенциальная энергия: для потенциальных сил $A_{12} = E_{1\text{потенц}} - E_{2\text{потенц}} = -\Delta E_{\text{потенц}}$ Потенциальная энергия тела в однородном поле тяжести: $E_{\text{потенц}} = mgh$ Потенциальная энергия упруго деформированного тела: $E_{\text{потенц}} = \frac{kx^2}{2}$
	1.4.8	Закон изменения и сохранения механической энергии: $E_{\text{мех}} = E_{\text{кин}} + E_{\text{потенц}}$, в ИСО $\Delta E_{\text{мех}} = A_{\text{всех непотенц. сил}}$ в ИСО $\Delta E_{\text{мех}} = 0$, если $A_{\text{всех непотенц. сил}} = 0$
1.5	МЕХАНИЧЕСКИЕ КОЛЕБАНИЯ И ВОЛНЫ	
	1.5.1	Гармонические колебания. Амплитуда и фаза колебаний. Кинематическое описание: $x(t) = A \sin(\omega t + \varphi_0)$, $v_x(t) = x'_t$, $a_x(t) = (v_x)'_t = -\omega^2 x(t)$. Динамическое описание: $ma_x = -kx$, где $k = m\omega^2$ Энергетическое описание (закон сохранения механической энергии): $\frac{mv^2}{2} + \frac{kx^2}{2} = \frac{mv_{\text{max}}^2}{2} = \frac{kA^2}{2} = \text{const}$ Связь амплитуды колебаний исходной величины с амплитудами колебаний её скорости и ускорения: $v_{\text{max}} = \omega A$, $a_{\text{max}} = \omega^2 A$
	1.5.2	Период и частота колебаний: $T = \frac{2\pi}{\omega} = \frac{1}{\nu}$ Период малых свободных колебаний математического маятника: $T = 2\pi \sqrt{\frac{l}{g}}$ Период свободных колебаний пружинного маятника: $T = 2\pi \sqrt{\frac{m}{k}}$
	1.5.3	Вынужденные колебания. Резонанс. Резонансная кривая
	1.5.4	Поперечные и продольные волны. Скорость распространения и длина волны: $\lambda = \nu T = \frac{v}{\nu}$ Интерференция и дифракция волн
	1.5.5	Звук. Скорость звука

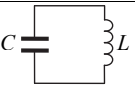
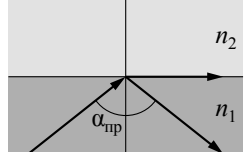
2	МОЛЕКУЛЯРНАЯ ФИЗИКА. ТЕРМОДИНАМИКА	
2.1	МОЛЕКУЛЯРНАЯ ФИЗИКА	
2.1.1	Модели строения газов, жидкостей и твердых тел	
2.1.2	Тепловое движение атомов и молекул вещества	
2.1.3	Взаимодействие частиц вещества	
2.1.4	Диффузия. Броуновское движение	
2.1.5	Модель идеального газа в МКТ: частицы газа движутся хаотически и не взаимодействуют друг с другом	
2.1.6	Связь между давлением и средней кинетической энергией поступательного теплового движения молекул идеального газа (основное уравнение МКТ): $p = \frac{1}{3} m_0 n \overline{v^2} = \frac{2}{3} n \cdot \left(\frac{m_0 \overline{v^2}}{2} \right) = \frac{2}{3} n \cdot \overline{\varepsilon_{\text{пост}}}$	
2.1.7	Абсолютная температура: $T = t^\circ + 273 \text{ К}$	
2.1.8	Связь температуры газа со средней кинетической энергией поступательного теплового движения его частиц: $\overline{\varepsilon_{\text{пост}}} = \left(\frac{m_0 \overline{v^2}}{2} \right) = \frac{3}{2} kT$	
2.1.9	Уравнение $p = nkT$	
2.1.10	Модель идеального газа в термодинамике: { Уравнение Менделеева – Клапейрона { Выражение для внутренней энергии Уравнение Менделеева – Клапейрона (применимые формы записи): $pV = \frac{m}{\mu} RT = \nu RT = NkT, \quad p = \frac{\rho RT}{\mu}$ Выражение для внутренней энергии одноатомного идеального газа (применимые формы записи): $U = \frac{3}{2} \nu RT = \frac{3}{2} NkT = \frac{3}{2} \frac{m}{\mu} RT = \nu c_v T$	
2.1.11	Закон Дальтона для давления смеси разреженных газов: $p = p_1 + p_2 + \dots$	
2.1.12	Изопроцессы в разреженном газе с постоянным числом частиц N (с постоянным количеством вещества ν): изотерма ($T = \text{const}$): $pV = \text{const}$, изохора ($V = \text{const}$): $\frac{p}{T} = \text{const}$, изобара ($p = \text{const}$): $\frac{V}{T} = \text{const}$ Графическое представление изопроцессов на pV -, pT - и VT -диаграммах	

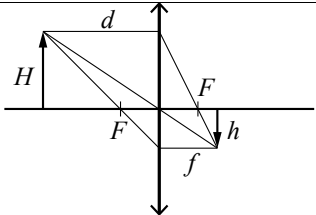
	2.1.13	Насыщенные и ненасыщенные пары. Качественная зависимость плотности и давления насыщенного пара от температуры, их независимость от объема насыщенного пара
	2.1.14	Влажность воздуха. Относительная влажность: $\varphi = \frac{p_{\text{пара}}(T)}{p_{\text{насыщ. пара}}(T)} = \frac{\rho_{\text{пара}}(T)}{\rho_{\text{насыщ. пара}}(T)}$
	2.1.15	Изменение агрегатных состояний вещества: испарение и конденсация, кипение жидкости
	2.1.16	Изменение агрегатных состояний вещества: плавление и кристаллизация
	2.1.17	Преобразование энергии в фазовых переходах
2.2	ТЕРМОДИНАМИКА	
	2.2.1	Тепловое равновесие и температура
	2.2.2	Внутренняя энергия
	2.2.3	Теплопередача как способ изменения внутренней энергии без совершения работы. Конвекция, теплопроводность, излучение
	2.2.4	Количество теплоты. Удельная теплоемкость вещества c : $Q = cm\Delta T$
	2.2.5	Удельная теплота парообразования r : $Q = rm$ Удельная теплота плавления λ : $Q = \lambda m$ Удельная теплота сгорания топлива q : $Q = qm$
	2.2.6	Элементарная работа в термодинамике: $A = p\Delta V$ Вычисление работы по графику процесса на pV -диаграмме
	2.2.7	Первый закон термодинамики: $Q_{12} = \Delta U_{12} + A_{12} = (U_2 - U_1) + A_{12}$ Адиабата: $Q_{12} = 0 \Rightarrow A_{12} = U_1 - U_2$
	2.2.8	Второй закон термодинамики, необратимость
	2.2.9	Принципы действия тепловых машин. КПД: $\eta = \frac{A_{\text{за цикл}}}{Q_{\text{нагр}}} = \frac{Q_{\text{нагр}} - Q_{\text{хол}} }{Q_{\text{нагр}}} = 1 - \frac{ Q_{\text{хол}} }{Q_{\text{нагр}}}$
	2.2.10	Максимальное значение КПД. Цикл Карно $\text{max } \eta = \eta_{\text{Карно}} = \frac{T_{\text{нагр}} - T_{\text{хол}}}{T_{\text{нагр}}} = 1 - \frac{T_{\text{хол}}}{T_{\text{нагр}}}$
	2.2.11	Уравнение теплового баланса: $Q_1 + Q_2 + Q_3 + \dots = 0$

3	ЭЛЕКТРОДИНАМИКА	
3.1	ЭЛЕКТРИЧЕСКОЕ ПОЛЕ	
	3.1.1	Электризация тел и ее проявления. Электрический заряд. Два вида заряда. Элементарный электрический заряд. Закон сохранения электрического заряда
	3.1.2	Взаимодействие зарядов. Точечные заряды. Закон Кулона: $F = k \frac{ q_1 \cdot q_2 }{r^2} = \frac{1}{4\pi\epsilon_0} \cdot \frac{ q_1 \cdot q_2 }{r^2}$
	3.1.3	Электрическое поле. Его действие на электрические заряды
	3.1.4	Напряженность электрического поля: $\vec{E} = \frac{\vec{F}}{q_{\text{пробный}}}$ Поле точечного заряда: $E_r = k \frac{q}{r^2}$, однородное поле: $\vec{E} = \text{const}$ Картины линий этих полей
	3.1.5	Потенциальность электростатического поля. Разность потенциалов и напряжение. $A_{12} = q(\phi_1 - \phi_2) = -q\Delta\phi = qU$ Потенциальная энергия заряда в электростатическом поле: $W = q\phi$ Потенциал электростатического поля: $\phi = \frac{W}{q}$ Связь напряженности поля и разности потенциалов для однородного электростатического поля: $U = Ed$
	3.1.6	Принцип суперпозиции электрических полей: $\vec{E} = \vec{E}_1 + \vec{E}_2 + \dots$, $\phi = \phi_1 + \phi_2 + \dots$
	3.1.7	Проводники в электростатическом поле. Условие равновесия зарядов: внутри проводника $\vec{E} = 0$, внутри и на поверхности проводника $\phi = \text{const}$
	3.1.8	Диэлектрики в электростатическом поле. Диэлектрическая проницаемость вещества ϵ
	3.1.9	Конденсатор. Электроемкость конденсатора: $C = \frac{q}{U}$ Электроемкость плоского конденсатора: $C = \frac{\epsilon\epsilon_0 S}{d} = \epsilon C_0$
	3.1.10	Параллельное соединение конденсаторов: $q = q_1 + q_2 + \dots$, $U_1 = U_2 = \dots$, $C_{\text{паралл}} = C_1 + C_2 + \dots$ Последовательное соединение конденсаторов: $U = U_1 + U_2 + \dots$, $q_1 = q_2 = \dots$, $\frac{1}{C_{\text{посл}}} = \frac{1}{C_1} + \frac{1}{C_2} + \dots$

	3.1.11	Энергия заряженного конденсатора: $W_C = \frac{qU}{2} = \frac{CU^2}{2} = \frac{q^2}{2C}$
3.2	ЗАКОНЫ ПОСТОЯННОГО ТОКА	
	3.2.1	Сила тока: $I = \frac{\Delta q}{\Delta t} \Big _{\Delta t \rightarrow 0}$. Постоянный ток: $I = \text{const}$ Для постоянного тока $q = It$
	3.2.2	Условия существования электрического тока. Напряжение U и ЭДС ϵ
	3.2.3	Закон Ома для участка цепи: $I = \frac{U}{R}$
	3.2.4	Электрическое сопротивление. Зависимость сопротивления однородного проводника от его длины и сечения. Удельное сопротивление вещества: $R = \rho \frac{l}{S}$
	3.2.5	Источники тока. ЭДС и внутреннее сопротивление источника тока: $\mathcal{E} = \frac{A_{\text{сторонних сил}}}{q}$
	3.2.6	Закон Ома для полной (замкнутой) электрической цепи: $\mathcal{E} = IR + Ir$, откуда $I = \frac{\mathcal{E}}{R + r}$ 
	3.2.7	Параллельное соединение проводников: $I = I_1 + I_2 + \dots$, $U_1 = U_2 = \dots$, $\frac{1}{R_{\text{паралл}}} = \frac{1}{R_1} + \frac{1}{R_2} + \dots$ Последовательное соединение проводников: $U = U_1 + U_2 + \dots$, $I_1 = I_2 = \dots$, $R_{\text{посл}} = R_1 + R_2 + \dots$
	3.2.8	Работа электрического тока: $A = IUt$ Закон Джоуля – Ленца: $Q = I^2 R t$
	3.2.9	Мощность электрического тока: $P = \frac{\Delta A}{\Delta t} \Big _{\Delta t \rightarrow 0} = IU$ Тепловая мощность, выделяемая на резисторе: $P = I^2 R = \frac{U^2}{R}$ Мощность источника тока: $P_{\mathcal{E}} = \frac{\Delta A_{\text{ст. сил}}}{\Delta t} \Big _{\Delta t \rightarrow 0} = \mathcal{E}I$
	3.2.10	Свободные носители электрических зарядов в проводниках. Механизмы проводимости твёрдых металлов, растворов и расплавов электролитов, газов. Полупроводники. Полупроводниковый диод

3.3	МАГНИТНОЕ ПОЛЕ	
3.3.1	Механическое взаимодействие магнитов. Магнитное поле. Вектор магнитной индукции. Принцип суперпозиции магнитных полей: $\vec{B} = \vec{B}_1 + \vec{B}_2 + \dots$. Линии магнитного поля. Картина линий поля полосового и подковообразного постоянных магнитов	
3.3.2	Опыт Эрстеда. Магнитное поле проводника с током. Картина линий поля длинного прямого проводника и замкнутого кольцевого проводника, катушки с током	
3.3.3	Сила Ампера, ее направление и величина: $F_A = IB \sin \alpha$, где α – угол между направлением проводника и вектором \vec{B}	
3.3.4	Сила Лоренца, её направление и величина: $F_{\text{Лор}} = q vB \sin \alpha$, где α – угол между векторами \vec{v} и \vec{B} . Движение заряженной частицы в однородном магнитном поле	
3.4	ЭЛЕКТРОМАГНИТНАЯ ИНДУКЦИЯ	
3.4.1	Поток вектора магнитной индукции: $\Phi = B_n S = BS \cos \alpha$	
3.4.2	Явление электромагнитной индукции. ЭДС индукции	
3.4.3	Закон электромагнитной индукции Фарадея: $\mathcal{E}_i = -\frac{\Delta\Phi}{\Delta t} \Big _{\Delta t \rightarrow 0} = -\Phi'_t$	
3.4.4	ЭДС индукции в прямом проводнике длиной l , движущемся со скоростью \vec{v} ($\vec{v} \perp \vec{l}$) в однородном магнитном поле \vec{B} : $ \mathcal{E}_i = Blv \sin \alpha$, где α – угол между векторами \vec{B} и \vec{v} ; если $\vec{l} \perp \vec{B}$ и $\vec{v} \perp \vec{B}$, то $ \mathcal{E}_i = Blv$	
3.4.5	Правило Ленца	
3.4.6	Индуктивность: $L = \frac{\Phi}{I}$, или $\Phi = LI$ Самоиндукция. ЭДС самоиндукции: $\mathcal{E}_{si} = -L \frac{\Delta I}{\Delta t} \Big _{\Delta t \rightarrow 0} = -LI'_t$	
3.4.7	Энергия магнитного поля катушки с током: $W_L = \frac{LI^2}{2}$	

3.5	ЭЛЕКТРОМАГНИТНЫЕ КОЛЕБАНИЯ И ВОЛНЫ	
3.5.1	Колебательный контур. Свободные электромагнитные колебания в идеальном колебательном контуре: $\begin{cases} q(t) = q_{max} \sin(\omega t + \varphi_0) \\ I(t) = q'_t = \omega q_{max} \cos(\omega t + \varphi_0) = I_{max} \cos(\omega t + \varphi_0) \end{cases}$ Формула Томсона: $T = 2\pi\sqrt{LC}$, откуда $\omega = \frac{2\pi}{T} = \frac{1}{\sqrt{LC}}$ Связь амплитуды заряда конденсатора с амплитудой силы тока в колебательном контуре: $q_{max} = \frac{I_{max}}{\omega}$	
3.5.2	Закон сохранения энергии в колебательном контуре: $\frac{CU^2}{2} + \frac{LI^2}{2} = \frac{CU_{max}^2}{2} = \frac{LI_{max}^2}{2} = const$	
3.5.3	Вынужденные электромагнитные колебания. Резонанс	
3.5.4	Переменный ток. Производство, передача и потребление электрической энергии	
3.5.5	Свойства электромагнитных волн. Взаимная ориентация векторов в электромагнитной волне в вакууме: $\vec{E} \perp \vec{B} \perp \vec{c}$	
3.5.6	Шкала электромагнитных волн. Применение электромагнитных волн в технике и быту	
3.6	ОПТИКА	
3.6.1	Прямолинейное распространение света в однородной среде. Луч света	
3.6.2	Законы отражения света.	
3.6.3	Построение изображений в плоском зеркале	
3.6.4	Законы преломления света. Преломление света: $n_1 \sin \alpha = n_2 \sin \beta$ Абсолютный показатель преломления: $n_{\text{абс}} = \frac{c}{v}$ Относительный показатель преломления: $n_{\text{отн}} = \frac{n_2}{n_1} = \frac{v_1}{v_2}$ Ход лучей в призме. Соотношение частот и длин волн при переходе монохроматического света через границу раздела двух оптических сред: $v_1 = v_2$, $n_1 \lambda_1 = n_2 \lambda_2$	
3.6.5	Полное внутреннее отражение. Предельный угол полного внутреннего отражения: $\sin \alpha_{\text{пр}} = \frac{1}{n_{\text{отн}}} = \frac{n_2}{n_1}$	

3.6.6	Собирающие и рассеивающие линзы. Тонкая линза. Фокусное расстояние и оптическая сила тонкой линзы: $D = \frac{1}{F}$
3.6.7	Формула тонкой линзы: $\frac{1}{d} + \frac{1}{f} = \frac{1}{F}$ Увеличение, даваемое линзой: $\Gamma = \frac{h}{H} = \frac{f}{d}$
	
3.6.8	Ход луча, прошедшего линзу под произвольным углом к ее главной оптической оси. Построение изображений точки и отрезка прямой в собирающих и рассеивающих линзах и их системах
3.6.9	Фотоаппарат как оптический прибор. Глаз как оптическая система
3.6.10	Интерференция света. Когерентные источники. Условия наблюдения максимумов и минимумов в интерференционной картине от двух синфазных когерентных источников максимумы: $\Delta = 2m \frac{\lambda}{2}, m = 0, \pm 1, \pm 2, \pm 3, \dots$ минимумы: $\Delta = (2m + 1) \frac{\lambda}{2}, m = 0, \pm 1, \pm 2, \pm 3, \dots$
3.6.11	Дифракция света. Дифракционная решетка. Условие наблюдения главных максимумов при нормальном падении монохроматического света с длиной волны λ на решетку с периодом d : $d \sin \varphi_m = m\lambda, m = 0, \pm 1, \pm 2, \pm 3, \dots$
3.6.12	Дисперсия света
4	ОСНОВЫ СПЕЦИАЛЬНОЙ ТЕОРИИ ОТНОСИТЕЛЬНОСТИ
4.1	Инвариантность модуля скорости света в вакууме. Принцип относительности Эйнштейна
4.2	Энергия свободной частицы: $E = \frac{mc^2}{\sqrt{1 - \frac{v^2}{c^2}}}$ Импульс частицы: $\vec{p} = \frac{m\vec{v}}{\sqrt{1 - \frac{v^2}{c^2}}}$
4.3	Связь массы и энергии свободной частицы: $E^2 - (pc)^2 = (mc^2)^2$ Энергия покоя свободной частицы: $E_0 = mc^2$

5	КВАНТОВАЯ ФИЗИКА И ЭЛЕМЕНТЫ АСТРОФИЗИКИ
5.1	КОРПУСКУЛЯРНО-ВОЛНОВОЙ ДУАЛИЗМ
5.1.1	Гипотеза М. Планка о квантах. Формула Планка: $E = h\nu$
5.1.2	Фотоны. Энергия фотона: $E = h\nu = \frac{hc}{\lambda} = pc$ Импульс фотона: $p = \frac{E}{c} = \frac{h\nu}{c} = \frac{h}{\lambda}$
5.1.3	Фотоэффект. опыты А.Г. Столетова. Законы фотоэффекта
5.1.4	Уравнение Эйнштейна для фотоэффекта: $E_{\text{фотона}} = A_{\text{выхода}} + E_{\text{кин max}}$, где $E_{\text{фотона}} = h\nu = \frac{hc}{\lambda}$, $A_{\text{выхода}} = h\nu_{\text{кр}} = \frac{hc}{\lambda_{\text{кр}}}$, $E_{\text{кин max}} = \frac{m v_{\text{max}}^2}{2} = eU_{\text{зип}}$
5.1.5	Волновые свойства частиц. Волны де Бройля. Длина волны де Бройля движущейся частицы: $\lambda = \frac{h}{p} = \frac{h}{mv}$ Корпускулярно-волновой дуализм. Дифракция электронов на кристаллах
5.1.6	Давление света. Давление света на полностью отражающую поверхность и на полностью поглощающую поверхность
5.2	ФИЗИКА АТОМА
5.2.1	Планетарная модель атома
5.2.2	Постулаты Бора. Излучение и поглощение фотонов при переходе атома с одного уровня энергии на другой: $h\nu_{mn} = \frac{hc}{\lambda_{mn}} = E_n - E_m $
5.2.3	Линейчатые спектры. Спектр уровней энергии атома водорода: $E_n = \frac{-13,6 \text{ эВ}}{n^2}, n = 1, 2, 3, \dots$
5.2.4	Лазер
5.3	ФИЗИКА АТОМНОГО ЯДРА
5.3.1	Нуклонная модель ядра Гейзенберга – Иваненко. Заряд ядра. Массовое число ядра. Изотопы
5.3.2	Энергия связи нуклонов в ядре. Ядерные силы
5.3.3	Дефект массы ядра ${}^A_Z X$: $\Delta m = Z \cdot m_p + (A - Z) \cdot m_n - m_{\text{ядра}}$

	5.3.4	Радиоактивность. Альфа-распад: ${}^A_Z X \rightarrow {}^{A-4}_{Z-2} Y + {}^4_2 \text{He}$ Бета-распад. Электронный β -распад: ${}^A_Z X \rightarrow {}^A_{Z+1} Y + {}^0_{-1} e + \bar{\nu}_e$ Позитронный β -распад: ${}^A_Z X \rightarrow {}^A_{Z-1} Y + {}^0_{+1} \tilde{e} + \nu_e$ Гамма-излучение
	5.3.5	Закон радиоактивного распада: $N(t) = N_0 \cdot 2^{-\frac{t}{T}}$
	5.3.6	Ядерные реакции. Деление и синтез ядер
5.4	ЭЛЕМЕНТЫ АСТРОФИЗИКИ	
	5.4.1	Солнечная система: планеты земной группы и планеты-гиганты, малые тела Солнечной системы
	5.4.2	Звезды: разнообразие звездных характеристик и их закономерности. Источники энергии звезд
	5.4.3	Современные представления о происхождении и эволюции Солнца и звезд
	5.4.4	Наша Галактика. Другие галактики. Пространственные масштабы наблюдаемой Вселенной
	5.4.5	Современные взгляды на строение и эволюцию Вселенной

Раздел 2. Перечень требований к уровню подготовки, проверяемому на едином государственном экзамене по физике

Код требования	Требования к уровню подготовки выпускников, освоение которых проверяется на ЕГЭ
1	<i>Знать/Понимать:</i>
1.1	смысл физических понятий
1.2	смысл физических величин
1.3	смысл физических законов, принципов, постулатов
2	<i>Уметь:</i>
2.1	описывать и объяснять:
2.1.1	физические явления, физические явления и свойства тел
2.1.2	результаты экспериментов
2.2	описывать фундаментальные опыты, оказавшие существенное влияние на развитие физики
2.3	приводить примеры практического применения физических знаний, законов физики
2.4	определять характер физического процесса по графику, таблице, формуле; продукты ядерных реакций на основе законов сохранения электрического заряда и массового числа

2.5	2.5.1	отличать гипотезы от научных теорий; делать выводы на основе экспериментальных данных; приводить примеры, показывающие, что: наблюдения и эксперимент являются основой для выдвижения гипотез и теорий и позволяют проверить истинность теоретических выводов, физическая теория дает возможность объяснять известные явления природы и научные факты, предсказывать еще неизвестные явления;
	2.5.2	приводить примеры опытов, иллюстрирующих, что: наблюдения и эксперимент служат основой для выдвижения гипотез и построения научных теорий; эксперимент позволяет проверить истинность теоретических выводов; физическая теория дает возможность объяснять явления природы и научные факты; физическая теория позволяет предсказывать еще неизвестные явления и их особенности; при объяснении природных явлений используются физические модели; один и тот же природный объект или явление можно исследовать на основе использования разных моделей; законы физики и физические теории имеют свои определенные границы применимости
	2.5.3	измерять физические величины, представлять результаты измерений с учетом их погрешностей
2.6		применять полученные знания для решения физических задач
3	<i>Использовать приобретенные знания и умения в практической деятельности и повседневной жизни для:</i>	
	3.1	обеспечения безопасности жизнедеятельности в процессе использования транспортных средств, бытовых электроприборов, средств радио- и телекоммуникационной связи; оценки влияния на организм человека и другие организмы загрязнения окружающей среды; рационального природопользования и охраны окружающей среды
	3.2	определения собственной позиции по отношению к экологическим проблемам и поведению в природной среде

ПРОЕКТ**Единый государственный экзамен по ФИЗИКЕ****Спецификация**

контрольных измерительных материалов для проведения в 2019 году единого государственного экзамена по физике

подготовлена Федеральным государственным бюджетным научным учреждением

«ФЕДЕРАЛЬНЫЙ ИНСТИТУТ ПЕДАГОГИЧЕСКИХ ИЗМЕРЕНИЙ»

**Спецификация
контрольных измерительных материалов
для проведения в 2019 году единого государственного экзамена
по ФИЗИКЕ**

1. Назначение КИМ ЕГЭ

Единый государственный экзамен (далее – ЕГЭ) представляет собой форму объективной оценки качества подготовки лиц, освоивших образовательные программы среднего общего образования, с использованием заданий стандартизированной формы (контрольных измерительных материалов).

ЕГЭ проводится в соответствии с Федеральным законом от 29.12.2012 № 273-ФЗ «Об образовании в Российской Федерации».

Контрольные измерительные материалы позволяют установить уровень освоения выпускниками Федерального компонента государственного образовательного стандарта среднего (полного) общего образования по физике, базовый и профильный уровни.

Результаты единого государственного экзамена по физике признаются образовательными организациями высшего профессионального образования как результаты вступительных испытаний по физике.

2. Документы, определяющие содержание КИМ ЕГЭ

Содержание экзаменационной работы определяется Федеральным компонентом государственного образовательного стандарта среднего (полного) общего образования по физике, базовый и профильный уровни (приказ Минобрнауки России от 05.03.2004 № 1089).

3. Подходы к отбору содержания, разработке структуры КИМ ЕГЭ

Каждый вариант экзаменационной работы включает в себя задания, проверяющие освоение контролируемых элементов содержания из всех разделов школьного курса физики, при этом для каждого раздела предлагаются задания всех таксономических уровней. Наиболее важные с точки зрения продолжения образования в высших учебных заведениях содержательные элементы контролируются в одном и том же варианте заданиями разных уровней сложности. Количество заданий по тому или иному разделу определяется его содержательным наполнением и пропорционально учебному времени, отводимому на его изучение в соответствии с примерной программой по физике. Различные планы, по которым конструируются экзаменационные варианты, строятся по принципу содержательного дополнения так, что в целом все серии вариантов обеспечивают диагностику освоения всех включенных в кодификатор содержательных элементов.

Приоритетом при конструировании КИМ является необходимость проверки предусмотренных стандартом способов деятельности (с учетом ограниченных в условиях массовой письменной проверки знаний и умений экзаменуемых): усвоение понятийного аппарата школьного курса физики, овладение

методологическими умениями, применение знаний при объяснении физических явлений и решении задач. Владение умениями по работе с информацией физического содержания проверяется опосредованно при использовании различных способов представления информации в текстах (графики, таблицы, схемы и схематические рисунки).

Наиболее важным способом деятельности с точки зрения успешного продолжения образования в вузе является решение задач. Каждый вариант включает в себя задачи по всем разделам разного уровня сложности, позволяющие проверить умение применять физические законы и формулы как в типовых учебных ситуациях, так и в нетрадиционных ситуациях, требующих проявления достаточно высокой степени самостоятельности при комбинировании известных алгоритмов действий или создании собственного плана выполнения задания.

Объективность проверки заданий с развернутым ответом обеспечивается едиными критериями оценивания, участием двух независимых экспертов, оценивающих одну работу, возможностью назначения третьего эксперта и наличием процедуры апелляции.

Единый государственный экзамен по физике является экзаменом по выбору выпускников и предназначен для дифференциации при поступлении в высшие учебные заведения. Для этих целей в работу включены задания трех уровней сложности. Выполнение заданий базового уровня сложности позволяет оценить уровень освоения наиболее значимых содержательных элементов курса физики средней школы и овладение наиболее важными видами деятельности. Минимальное количество баллов ЕГЭ по физике, подтверждающее освоение выпускником программы среднего общего образования по физике, устанавливается, исходя из требований освоения ФК ГОС базового уровня. Использование в экзаменационной работе заданий повышенного и высокого уровней сложности позволяет оценить степень подготовленности выпускника к продолжению образования в вузе.

4. Структура КИМ ЕГЭ

Каждый вариант экзаменационной работы состоит из двух частей и включает в себя 32 задания, различающихся формой и уровнем сложности (таблица 1).

Часть 1 содержит 24 задания с кратким ответом. Из них 13 заданий с записью ответа в виде числа, слова или двух чисел, 11 заданий на установление соответствия и множественный выбор, в которых ответы необходимо записать в виде последовательности цифр.

Часть 2 содержит 8 заданий, объединенных общим видом деятельности – решение задач. Из них 3 задания с кратким ответом (25–27) и 5 заданий (28–32), для которых необходимо привести развернутый ответ.

Таблица 1. Распределение заданий экзаменационной работы по частям работы

№	Часть работы	Количество заданий	Максимальный первичный балл	Процент максимального первичного балла за задания данной части от максимального первичного балла за всю работу, равного 52	Тип заданий
1	Часть 1	24	34	65	С кратким ответом
2	Часть 2	8	18	35	С кратким ответом и развернутым ответом
Итого		32	52	100	

Всего для формирования КИМ ЕГЭ 2019 г. используется несколько планов. В части 1 для обеспечения более доступного восприятия информации задания 1–21 группируются, исходя из тематической принадлежности заданий: механика, молекулярная физика, электродинамика, квантовая физика. В части 2 задания группируются в зависимости от формы представления заданий и в соответствии с тематической принадлежностью.

5. Распределение заданий КИМ по содержанию, видам умений и способам действий

При разработке содержания КИМ учитывается необходимость проверки усвоения элементов знаний, представленных в разделе 1 кодификатора. В экзаменационной работе контролируются элементы содержания из следующих разделов (тем) курса физики.

1. **Механика** (кинематика, динамика, статика, законы сохранения в механике, механические колебания и волны).
2. **Молекулярная физика** (молекулярно-кинетическая теория, термодинамика).
3. **Электродинамика и основы СТО** (электрическое поле, постоянный ток, магнитное поле, электромагнитная индукция, электромагнитные колебания и волны, оптика, основы СТО).
4. **Квантовая физика и элементы астрофизики** (корпускулярно-волновой дуализм, физика атома, физика атомного ядра, элементы астрофизики).

Общее количество заданий в экзаменационной работе по каждому из разделов приблизительно пропорционально его содержательному наполнению и учебному времени, отводимому на изучение данного раздела в школьном курсе физики.

В таблице 2 дано распределение заданий по разделам. Задания части 2 (задания 28–32) проверяют, как правило, комплексное использование знаний и умений из различных разделов курса физики.

Таблица 2. Распределение заданий по основным содержательным разделам (темам) курса физики

Раздел курса физики, включенный в экзаменационную работу	Количество заданий		
	Вся работа	Часть 1	Часть 2
Механика	9–11	7–9	2
Молекулярная физика	7–8	5–6	2
Электродинамика	9–11	6–8	3
Квантовая физика и элементы астрофизики	5–6	4–5	1
Итого	32	24	8

Экзаменационная работа разрабатывается, исходя из необходимости проверки умений и способов действий, отраженных в разделе 2 кодификатора. В таблице 3 приведено распределение заданий по видам умений и способам действий.

Таблица 3. Распределение заданий по видам умений и способам действий

Основные умения и способы действий	Количество заданий		
	Вся работа	Часть 1	Часть 2
Требования 1.1–1.3 Знать/понимать смысл физических понятий, величин, законов, принципов, постулатов	11	11	–
Требования 2.1–2.4 Уметь описывать и объяснять физические явления и свойства тел (включая космические объекты), результаты экспериментов... приводить примеры практического использования физических знаний	11	11	–
Требование 2.5 Отличать гипотезы от научной теории, делать выводы на основе эксперимента и т.д.	2	2	–
Требование 2.6 Уметь применять полученные знания при решении физических задач	8	–	8
Требования 3.1, 3.2 Использовать приобретенные знания и умения в практической деятельности и повседневной жизни	0–1	0–1	–
Итого	32	24	8

6. Распределение заданий КИМ по уровню сложности

В экзаменационной работе представлены задания разных уровней сложности: базового, повышенного и высокого.

Задания базового уровня включены в часть 1 работы (19 заданий с кратким ответом, из которых 15 заданий с записью ответа в виде числа или слова и 4 задания на соответствие или изменение физических величин с записью ответа в виде последовательности цифр). Это простые задания, проверяющие усвоение наиболее важных физических понятий, моделей, явлений и законов, а также знаний о свойствах космических объектов.

Задания повышенного уровня распределены между частями 1 и 2 экзаменационной работы: 5 заданий с кратким ответом в части 1, 3 задания с кратким

ответом и 1 задание с развернутым ответом в части 2. Эти задания направлены на проверку умения использовать понятия и законы физики для анализа различных процессов и явлений, а также умения решать задачи на применение одного-двух законов (формул) по какой-либо из тем школьного курса физики.

4 задания части 2 являются заданиями высокого уровня сложности и проверяют умение использовать законы и теории физики в измененной или новой ситуации. Выполнение таких заданий требует применения знаний сразу из двух-трех разделов физики, т.е. высокого уровня подготовки. Включение в часть 2 работы сложных заданий разной трудности позволяет дифференцировать выпускников при отборе в вузы с различными требованиями к уровню подготовки.

В таблице 4 представлено распределение заданий по уровню сложности.

Таблица 4. Распределение заданий по уровню сложности

Уровень сложности заданий	Количество заданий	Максимальный первичный балл	Процент максимального первичного балла за задания данного уровня сложности от максимального первичного балла за всю работу, равного 52
Базовый	19	24	46
Повышенный	9	16	31
Высокий	4	12	23
Итого	32	52	100

7. Продолжительность ЕГЭ по физике

На выполнение всей экзаменационной работы отводится 235 минут.

Примерное время на выполнение заданий различных частей работы составляет:

- 1) для каждого задания с кратким ответом – 3–5 минут;
- 2) для каждого задания с развернутым ответом – 15–20 минут.

8. Дополнительные материалы и оборудование

Используется непрограммируемый калькулятор (на каждого ученика) с возможностью вычисления тригонометрических функций (cos, sin, tg) и линейка.

Перечень дополнительных устройств и материалов, использование которых разрешено на ЕГЭ, утверждается Рособрандзором.

9. Система оценивания выполнения отдельных заданий и экзаменационной работы в целом

Задание с кратким ответом считается выполненным, если записанный в бланке № 1 ответ совпадает с верным ответом.

Задания 1–4, 8–10, 13–15, 19, 20, 22 и 23 части 1 и задания 25–27 части 2 оцениваются 1 баллом.

Задания 5–7, 11, 12, 16–18, 21 и 24 части 1 оцениваются 2 баллами, если верно указаны оба элемента ответа, 1 баллом, если допущена ошибка в указании одного из элементов ответа, и 0 баллов, если допущено две ошибки. Если

указано более двух элементов (в том числе, возможно, и правильные), то ставится 0 баллов.

Ответы на задания с кратким ответом обрабатываются автоматически после сканирования бланков ответов № 1.

Задание с развернутым ответом оценивается двумя экспертами с учетом правильности и полноты ответа. Максимальный первичный балл за задания с развернутым ответом – 3. К каждому заданию приводится подробная инструкция для экспертов, в которой указывается, за что выставляется каждый балл – от нуля до максимального балла. В экзаменационном варианте перед каждым типом задания предлагается инструкция, в которой приведены общие требования к оформлению ответов.

Максимальный первичный балл – 52.

В соответствии с Порядком проведения государственной итоговой аттестации по образовательным программам среднего общего образования (приказ Минобрнауки России от 26.12.2013 № 1400, зарегистрирован Минюстом России 03.02.2014 № 31205)

«61. По результатам первой и второй проверок эксперты независимо друг от друга выставляют баллы за каждый ответ на задания экзаменационной работы ЕГЭ с развернутым ответом...

62. В случае существенного расхождения в баллах, выставленных двумя экспертами, назначается третья проверка. Существенное расхождение в баллах определено в критериях оценивания по соответствующему учебному предмету.

Эксперту, осуществляющему третью проверку, предоставляется информация о баллах, выставленных экспертами, ранее проверявшими экзаменационную работу».

Существенным считается расхождение в 2 или более балла за выполнение любого из заданий 28–32. В этом случае третий эксперт проверяет ответы только на те задания, которые вызвали столь существенное расхождение.

Баллы для поступления в вузы подсчитываются по 100-балльной шкале на основе анализа результатов выполнения всех заданий экзаменационной работы.

10. Изменения в КИМ ЕГЭ в 2019 году по сравнению с 2018 годом

Изменения структуры и содержания КИМ отсутствуют.

Обобщенный план варианта КИМ ЕГЭ 2019 года по ФИЗИКЕ

Уровни сложности заданий: Б – базовый; П – повышенный; В – высокий.

Обозначение задания в работе	Проверяемые элементы содержания	Коды элементов содержания по кодификатору элементов содержания	Коды проверяемых умений	Уровень сложности задания	Максимальный балл за выполнение задания
Часть 1					
1	Равномерное прямолинейное движение, равноускоренное прямолинейное движение, движение по окружности	1.1.3–1.1.8	1, 2.1–2.4	Б	1
2	Законы Ньютона, закон всемирного тяготения, закон Гука, сила трения	1.2.1, 1.2.3–1.2.6, 1.2.8, 1.2.9	1, 2.1–2.4	Б	1
3	Закон сохранения импульса, кинетическая и потенциальные энергии, работа и мощность силы, закон сохранения механической энергии	1.4.1–1.4.8	1, 2.1–2.4	Б	1
4	Условие равновесия твердого тела, закон Паскаля, сила Архимеда, математический и пружинный маятники, механические волны, звук	1.3.1–1.3.5, 1.5.1, 1.5.2, 1.5.4, 1.5.5	1, 2.1–2.4	Б	1
5	Механика (<i>объяснение явлений; интерпретация результатов опытов, представленных в виде таблицы или графиков</i>)	1.1–1.5	2.4	П	2
6	Механика (<i>изменение физических величин в процессах</i>)	1.1–1.5	2.1	Б	2
7	Механика (<i>установление соответствия между графиками и физическими величинами, между физическими величинами и формулами</i>)	1.1–1.5	1, 2.4	Б	2
8	Связь между давлением и средней кинетической энергией, абсолютная температура, связь температуры со средней кинетической энергией, уравнение Менделеева – Клапейрона, изопродессы	2.1.6.–2.1.10, 2.1.12	1, 2.1–2.4	Б	1
9	Работа в термодинамике, первый закон термодинамики, КПД тепловой машины	2.2.6, 2.2.7, 2.2.9, 2.2.10	1, 2.1–2.4	Б	1
10	Относительная влажность воздуха, количество теплоты	2.1.13, 2.1.14, 2.2.1–2.2.4, 2.2.5, 2.2.11	1, 2.1–2.4	Б	1
11	МКТ, термодинамика (<i>объяснение явлений; интерпретация результатов опытов, представленных в виде таблицы или графиков</i>)	2.1, 2.2	2.4	П	2

12	МКТ, термодинамика (<i>изменение физических величин в процессах; установление соответствия между графиками и физическими величинами, между физическими величинами и формулами</i>)	2.1, 2.2	1, 2.4	Б	2
13	Принцип суперпозиции электрических полей, магнитное поле проводника с током, сила Ампера, сила Лоренца, правило Ленца (<i>определение направления</i>)	3.1.2, 3.1.4, 3.1.6, 3.3.1, 3.3.2–3.3.4, 3.4.5	1, 2.1–2.4	Б	1
14	Закон сохранения электрического заряда, закон Кулона, конденсатор, сила тока, закон Ома для участка цепи, последовательное и параллельное соединение проводников, работа и мощность тока, закон Джоуля – Ленца	3.1.1, 3.1.2, 3.1.5, 3.1.9, 3.1.11, 3.2.1, 3.2.3, 3.2.4, 3.2.7–3.2.9	1, 2.1–2.4	Б	1
15	Поток вектора магнитной индукции, закон электромагнитной индукции Фарадея, индуктивность, энергия магнитного поля катушки с током, колебательный контур, законы отражения и преломления света, ход лучей в линзе	3.4.1, 3.4.3, 3.4.4, 3.4.6, 3.4.7, 3.5.1, 3.6.2–3.6.4, 3.6.6–3.6.8	1, 2.1–2.4	Б	1
16	Электродинамика (<i>объяснение явлений; интерпретация результатов опытов, представленных в виде таблицы или графиков</i>)	3.1–3.6	2.4	П	2
17	Электродинамика (<i>изменение физических величин в процессах</i>)	3.1–3.6	2.1	Б	2
18	Электродинамика и основы СТО (<i>установление соответствия между графиками и физическими величинами, между физическими величинами и формулами</i>)	3.1–3.6 4.1-4.3	1, 2.4	П	2
19	Планетарная модель атома. Нуклонная модель ядра. Ядерные реакции.	5.2.1, 5.3.1, 5.3.4, 5.3.6	1.1	Б	1
20	Фотоны, линейчатые спектры, закон радиоактивного распада	5.1.2, 5.2.2, 5.2.3, 5.3.5	2.1	Б	1
21	Квантовая физика (<i>изменение физических величин в процессах; установление соответствия между графиками и физическими величинами, между физическими величинами и формулами</i>)	5.1–5.3	2.1 2.4	Б	2
22	Механика – квантовая физика (<i>методы научного познания</i>)	1.1–5.3	2.5	Б	1
23	Механика – квантовая физика (<i>методы научного познания</i>)	1.1–5.3	2.5	Б	1
24	Элементы астрофизики: Солнечная система, звезды, галактики	5.4.1–5.4.4	2.4	П	2

Часть 2					
25	Механика, молекулярная физика (<i>расчетная задача</i>)	1.1–1.5, 2.1, 2.2	2.6	П	1
26	Молекулярная физика, электродинамика (<i>расчетная задача</i>)	2.1, 2.2, 3.1–3.6	2.6	П	1
27	Электродинамика, квантовая физика (<i>расчетная задача</i>)	3.1–3.6 5.1–5.3	2.6	П	1
28	Механика – квантовая физика (<i>качественная задача</i>)	1.1–5.3	2.6, 3	П	3
29	Механика (<i>расчетная задача</i>)	1.1–1.5	2.6	В	3
30	Молекулярная физика (<i>расчетная задача</i>)	2.1, 2.2	2.6	В	3
31	Электродинамика (<i>расчетная задача</i>)	3.1–3.6	2.6	В	3
32	Электродинамика, квантовая физика (<i>расчетная задача</i>)	3.1–3.6 5.1–5.3	2.6	В	3
Всего заданий – 32 ; из них по уровню сложности: Б – 19 ; П – 9 ; В – 4 . Максимальный первичный балл за работу – 52 . Общее время выполнения работы – 235 мин.					