

ГОСУДАРСТВЕННОЕ БЮДЖЕТНОЕ УЧРЕЖДЕНИЕ
ДОПОЛНИТЕЛЬНОГО ПРОФЕССИОНАЛЬНОГО ОБРАЗОВАНИЯ
РЕСПУБЛИКИ МАРИЙ ЭЛ «МАРИЙСКИЙ ИНСТИТУТ ОБРАЗОВАНИЯ»

**Информационно-аналитические материалы
по результатам самодиагностики общеобразовательных
организаций на соответствие статусу
«Школы Минпросвещения России»**

г. Йошкар-Ола, ноябрь 2025

Клешнина С.В. Информационно-аналитические материалы по результатам самодиагностики общеобразовательных организаций на соответствие статусу «Школы Минпросвещения России». - Йошкар-Ола: ГБУ ДПО Республики Марий Эл «Марийский институт образования», 2025. – С.

Аннотация.

В представленных материалах содержится аналитическая оценка данных самодиагностики, проведенной общеобразовательными организациями для определения уровня соответствия критериям проекта "Школа Минпросвещения России". В ходе анализа выявлены ключевые ресурсы и дефициты образовательных организаций, а также факторы, оказывающие значимое влияние на результаты оценки. Материалы предназначены для использования региональными и муниципальными органами управления образованием, руководителями школ и педагогическими коллективами. На основе представленных данных могут быть разработаны: адресные управленческие решения; программы методической поддержки; планы мероприятий по достижению целевых показателей проекта. Приведенные выводы и рекомендации носят практико-ориентированный характер и направлены на повышение эффективности деятельности общеобразовательных организаций.

СОДЕРЖАНИЕ

Общие положения.....	4
Особенности проведения самодиагностики по обновленным критериям.....	5
Результаты самодиагностики в ноябре 2025 года	24

ОБЩИЕ ПОЛОЖЕНИЯ

В условиях решающего приоритета государственной политики, направленной на сохранение и трансляцию традиционных российских духовно-нравственных ценностей, федеральный проект «Школа Минпросвещения России» является ключевым механизмом формирования развитой личности, способной к самореализации и ориентированной на культурно-историческое наследие страны.

В Республике Марий Эл управленческие команды общеобразовательных организаций демонстрируют высокий уровень прозрачности и приверженности к задачам проекта «Школа Минпросвещения России», рассматривая его как действенный инструмент повышения эффективности образовательного процесса и обеспечения соответствия требованиям современного общества. Данная позиция обусловила понимание стратегической инновационности проекта в приоритетах страны.

Участие государственных и муниципальных общеобразовательных организаций региона в реализации проекта поэтапно с 2022 года.

В 2022 году приняли участие 193 общеобразовательные организации из 17 муниципальных образований Республики Марий Эл. Анализ результатов самодиагностики ОО по направлениям показал:

1. Полный уровень определен в одной ОО (МОУ «Советская СОШ№3») как в целом, так и по магистральным направлениям в частности.
2. 45,1% ОО из выборки попали в самый критический уровень, который определен как «ниже базового»
3. 35,8% ОО вышли на базовый уровень
4. 18,7% находятся на среднем уровне освоения модели

На втором этапе (июнь 2023 год) была проведена самодиагностика в 207 общеобразовательных организациях.

Анализ результатов самодиагностики ОО по направлениям показал:

1. Полный уровень определен в одной ОО (МОУ "Советская СОШ№3") как в целом, так и по магистральным направлениям в частности.
2. 46,9% ОО из выборки попали в самый критический уровень, который определен как «ниже базового» (97 школ)
3. 34,8% ОО вышли на базовый уровень (72 школы) (37 школ)
4. 17,9% находятся на среднем уровне освоения модели

(1-13 ноября 2023 год) был посвящен расширению масштабов проекта и внедрению всех практик, выявленных в ходе апробации.

Всего прошли: 232 ОО (93%)

Достигшие высокого уровня: 11 организаций (4,8%)

Достигшие среднего уровня: 68 организаций (29,3%)

Достигшие базового уровня: 43 организации (18,5%)

Не достигших базового уровня: 110 организаций (47,4%)

с 4 по 19 июня 2024 года самодиагностику прошли:

Всего: 245 ОО (98%)

Достигшие высокого уровня: 30 организаций (12,2%)

Достигшие среднего уровня: 103 организации (42%)

Достигшие базового уровня: 35 организаций (14,3%)

Не достигших базового уровня: 77 организаций (31,5%)

В период с 1 по 15 ноября 2024г. в общеобразовательных организациях Республики Марий Эл также была проведена самодиагностика реализации проекта «Школа Минпросвещения России».

Всего прошли: 249 ОО (100%)

Достигшие высокого уровня: 45 организаций (18%)

Достигшие среднего уровня: 115 организаций (46,2%)

Достигшие базового уровня: 48 организаций (19,3%)

Не достигших базового уровня: 41 организаций (16,5%)

Методология самодиагностики «Школа Минпросвещения России» обладает потенциалом для оптимизации процессов и оценки качества образования, поскольку ее показатели и критерии интегрированы с другими инструментами, используемыми на федеральном и внешнем уровне.

В частности, показатель, отражающий долю образовательных организаций, прошедших самодиагностику, включен в методику мотивирующего мониторинга, что обеспечивает эффективность реализации проекта. Показатели аккредитационного мониторинга содержат элементы, отражающие показатели самодиагностики по разным уровням образования. Кроме того, компоненты самодиагностики находят отражение в последовательном индексе качества образования, состоящем из 72 показателей, распределенных по трем основным направлениям: образовательные результаты, кадровый потенциал и образовательная среда. Данные направления являются ключевыми компонентами самодиагностики.

Таким образом, самодиагностика представляет собой удобный и эффективный инструмент, способный управлять образовательными организациями не только оценивать соответствие требованиям проекта, но и готовиться к другим видам мониторинга, обеспечивая единое образовательное пространство и доступность образовательной среды.

ОСОБЕННОСТИ ПРОВЕДЕНИЯ САМОДИАГНОСТИКИ ПО ОБНОВЛЕННЫМ КРИТЕРИЯМ

В рамках методического сопровождения проекта «Школа Минпросвещения России» усилиями федерального государственного автономного образовательного учреждения «Государственный университет просвещения» и федерального государственного автономного научного учреждения «Федеральный институт цифровых трансформаций в сфере образования» был усовершенствован сервис автоматизированной самодиагностики. Доработка сервиса была направлена на интеграцию обновленных и кластеризованных показателей самодиагностики, что способствовало повышению объективности и

информативности процессов диагностики.

В целях определения валидности и репрезентативности диагностического инструментария был проведен комплекс мероприятий, направленных на его совершенствование, доработку и модификацию.

Первоначальная структура самодиагностики, применяемая на последующих этапах реализации проекта, характеризовалась использованием унифицированных показателей и, таким образом, закрепляла их универсальную применимость ко всем формирующим подходам вне зависимости от их специфики. В целях определения валидности и репрезентативности диагностического инструментария был проведен комплекс мероприятий, направленных на его совершенствование, доработку и модификацию.

В рамках современных методов самодиагностики была осуществлена кластеризация показателей в зависимости от реализуемых программ общего образования. Кроме того, существенным обеспечением, определяющим применимость или неприменимость отдельных показателей, является наличие в общеобразовательной организации контингента обучающихся с ограниченными возможностями здоровья. В обновленной версии диагностического инструментария учтена специфика образовательных организаций, реализующих основные адаптированные образовательные программы для детей с ограниченными возможностями здоровья (коррекционных школ)».

В обновленных критериях и показателях самодиагностики теперь учитываются разные типы школ, 34 показателя были кластеризованы, у 19 показателей скорректировано наименование, 1 показатель исключен, 2 показателя добавлены.

Все общеобразовательные организации были разделены на семь типов в зависимости от реализуемых образовательных программ:

- а) начальное, основное и среднее общее образование (универсальный тип);
- б) начальное общее образование;
- в) начальное и основное общее образование;
- г) основное общее образование;
- д) основное и среднее общее образование;
- е) среднее общее образование;
- ж) начальное и среднее общее образование.

Общеобразовательные организации проходили самодиагностику по одному варианту – тому, который применим к ней.

Результаты самодиагностики в ноябре 2025 года

В соответствии с письмами Департамента государственной общеобразовательной политики и развития дошкольного образования 03-2134 от 30.10.2025, период с 5 по 21 ноября 2025г. в общеобразовательных организациях Республики Марий Эл была проведена самодиагностика реализации проекта «Школа Минпросвещения России».

В самодиагностике приняли участие управленческие команды общеобразовательных организаций региона, реализующих основные образовательные программы начального общего, основного общего и среднего общего образования, отдельные общеобразовательные организации, осуществляющие обучение по адаптированным основным общеобразовательным программам для детей с ограниченными возможностями здоровья.

В ноябре 2025 года в самодиагностике приняли участие 249 действующих государственных и муниципальных общеобразовательных организаций, что составляет 100% (табл. 1).

Таблица 1

Сводные данные по региону 2022-2025гг.

Период	Количество ОО, принявших участие в самодиагностике	Уровни, достигнутые в рамках проекта			
		Ниже базового	Базовый	Средний	Высокий
Июнь 2022 года	193	87	70	35	1
		45,1%	35,8%	18,1%	1%
Июнь 2023 года	207	97	72	37	1
		46,9%	34,8%	17,9%	1%
Ноябрь 2023 года	232	110	43	63	11
		47,4%	18,5%	29,3%	4,8%
Июнь 2024 года	245	77	35	103	30
		31,5%	14,3%	42%	12,2%
Ноябрь 2024 года	249	41	48	115	45
		16,5%	19,3%	46,2%	18%
Ноябрь 2025 года	249	33	38	121	57
		13,2%	15,2%	48,6%	23%

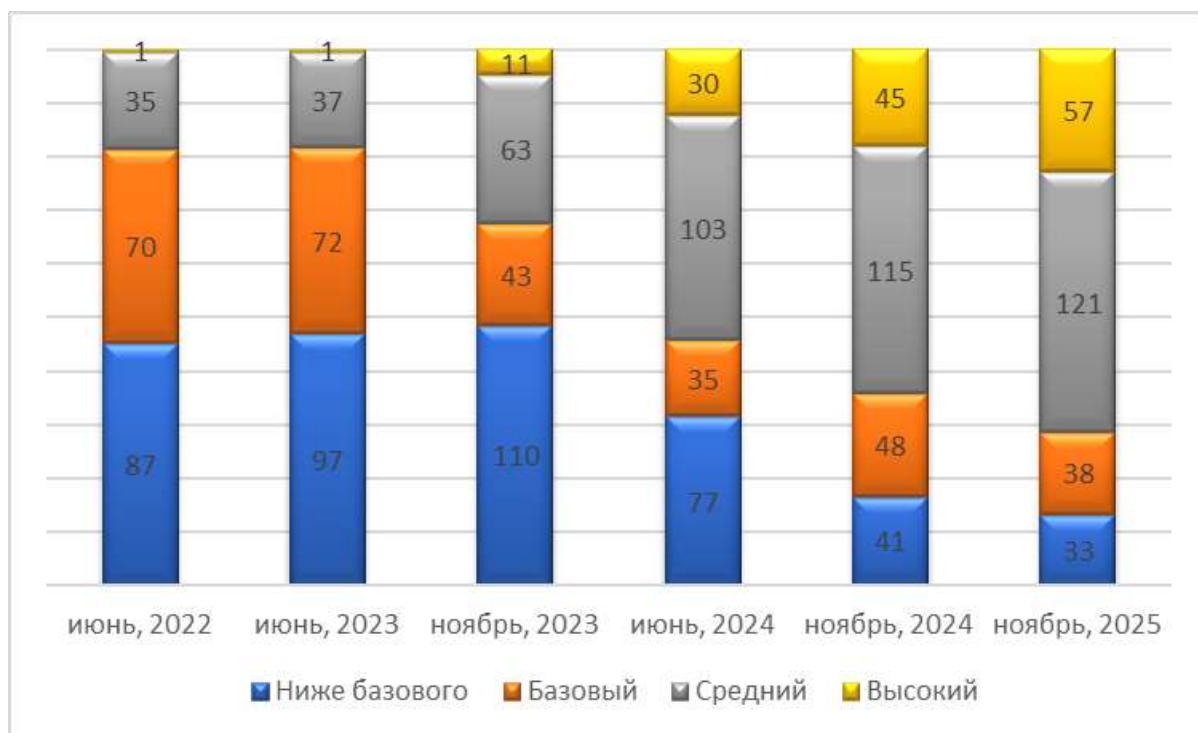


Рис.1 – Диаграмма изменений сводных данных по региону 2022-2025гг.

Результаты самодиагностики показали, что, по сравнению с результатами самодиагностики в ноябре 2024 года, количество общеобразовательных организаций, достигших высокого уровня в 2025г. увеличилось на 5 % и составило 23%. Количество общеобразовательных организаций, достигших среднего уровня, также увеличилось и составило 48,6 %.

Количество общеобразовательных организаций, соответствующих базовому уровню и ниже, уменьшилось за счет перехода школ на более высокий уровень и составило 15,2 % и 13,2% соответственно (табл. 2, 3). Кроме того, из 33 школ, которые не достигли базового уровня, 2 – это общеобразовательные организации, находящиеся при исправительных учреждениях уголовно-исполнительной системы, и вечерние (сменные) общеобразовательные школы, для которых показатели самодиагностики не адаптированы (не учтена специфика в методике расчета показателей).

Выводы.

1. Управленческие команды ОО в целом продемонстрировали готовность и способность работать в автоматизированной системе.

2. Руководители ОО продемонстрировали понимание значимости проекта в создании условий, обеспечивающих качество образовательного результата.

3. Основной причиной руководители ОО с «низким уровнем» назвали «техническую ошибку», под которой понимали неверный выбор следующими словами: «промахнулся», «нужно было выбрать «да», а выбрал «нет», «рука дрогнула» и пр

Таблица 2

Сводные результаты в разрезе муниципальных районов

№п/п	Наименование муниципального района	Количество ОО территории, принявших участие в самодиагности- ке	Из них достигли уровня рамках проекта:			
			ниже базового	базового	среднего	высокого
1.	Волжский муниципальный округ	10	0	3	6	1
2.	Горномарийский муниципальный район	14	3	3	7	1
3.	город Волжск	11	0	1	7	3
4.	город Йошкар-Ола	31	2	6	12	11
5.	город Козьмодемьянск	3	0	0	1	2
6.	Звениговский муниципальный район	16	3	4	6	3
7.	Килемарский муниципальный округ	6	0	0	6	0
8.	Куженерский муниципальный район	13	3	2	7	1
9.	Мари-Турекский муниципальный район	12	2	1	6	3
10.	Медведевский муниципальный район	29	4	3	19	3
11.	Моркинский муниципальный район	20	3	3	9	5
12.	Новоторъяльский муниципальный округ	8	2	1	2	3
13.	Оршанский муниципальный район	8	1	2	4	1
14.	Параньгинский муниципальный район	13	0	5	6	2
15.	Сернурский муниципальный округ	12	1	2	4	5
16.	Советский муниципальный район	13	4	0	3	6
17.	Юринский муниципальный район	6	2	1	3	0
18.	Подведомственные организации	22	1	1	13	7
19.	Иные	2	2	0	0	0
	Итого	249	33	38	121	57

Сводные результаты (%) в разрезе муниципальных районов

№ п/п	Наименование муниципального района	Количество во ОО территории, принявших участие в самодиагностике	Из них достигли уровням в рамках проекта:			
			ниже базового	базового	среднего	высокого
1.	Волжский муниципальный округ	10	0,0	30,0	60,0	10,0
2.	Горномарийский муниципальный район	14	21,4	21,4	50,0	7,1
3.	город Волжск	11	0,0	9,1	63,6	27,3
4.	город Йошкар-Ола	31	6,5	19,4	38,7	35,5
5.	город Козьмодемьянск	3	0,0	0,0	33,3	66,7
6.	Звениговский муниципальный район	16	18,8	25,0	37,5	18,8
7.	Килемарский муниципальный округ	6	0,0	0,0	100,0	0,0
8.	Куженерский муниципальный район	13	23,1	15,4	53,8	7,7
9.	Мари-Турекский муниципальный район	12	16,7	8,3	50,0	25,0
10.	Медведевский муниципальный район	29	13,8	10,3	65,5	10,3
11.	Моркинский муниципальный район	20	15,0	15,0	45,0	25,0
12.	Новоторъяльский муниципальный округ	8	25,0	12,5	25,0	37,5
13.	Оршанский муниципальный район	8	12,5	25,0	50,0	12,5
14.	Параньгинский муниципальный район	13	0,0	38,5	46,2	15,4
15.	Сернурский муниципальный округ	12	8,3	16,7	33,3	41,7
16.	Советский муниципальный район	13	30,8	0,0	23,1	46,2
17.	Юринский муниципальный район	6	33,3	16,7	50,0	0,0
18.	Подведомственные организации	22	4,5	4,5	59,1	31,8
	Иные	2	100,0	0,0	0,0	0,0
19.	Итого	249	13,3	15,3	48,6	22,9

В процентном отношении по итогам самодиагностики наибольшее количество общеобразовательных организаций, не достигших базового уровня, в Юринском (33,3%), Советском (30,8 %), Новоторъяльском (25%) муниципальных районах.

В г.Козьмодемьянск, Волжском, г.Волжск, Параньгинском, Килемарском муниципальных районах отсутствуют общеобразовательные организации, которые по итогам самодиагностики не достигли хотя бы базового уровня.

Первые позиции по количеству общеобразовательных организаций, достигших высокого уровня, занимает город Козьмодемьянск (66,7 %).

Из 42 общеобразовательных организаций, не достигших базового уровня в ноябре 2024 года, по результатам самодиагностики в ноябре 2025 года:

- не улучшили показатель – 11 (26%);
- перешли на базовый уровень – 8 (19%);
- достигли среднего уровня – 18 (42%);
- достигли высокого уровня – 5 (13%).

Из 48 общеобразовательных организаций, достигших базового уровня в ноябре 2024 года, по результатам самодиагностики в ноябре 2025 года:

- не улучшили показатель – 22 (46 %);
- перешли на средний уровень – 21 (44 %);
- достигли высокого уровня – 0 (0 %).
- не достигли базового уровня – 5 (10%)

Из 114 общеобразовательных организаций, достигших среднего уровня в ноябре 2024 года, по результатам самодиагностики в ноябре 2025 года:

- остались на среднем уровне – 79 (69 %);
- перешли на высокий уровень - 15 (13 %);
- снизили показатель до базового уровня – 8 (7%);
- не достигли базового уровня – 12 (11%).

Общеобразовательные организации, допустившие снижение со среднего уровня на уровень ниже базового:

1. Муниципальное бюджетное общеобразовательное учреждение "Еласовская средняя общеобразовательная школа"

2. Муниципальное бюджетное общеобразовательное учреждение "Усолинская средняя общеобразовательная школа"

3. Муниципальное общеобразовательное учреждение "Шиньшинская средняя общеобразовательная школа"

4. Муниципальное бюджетное общеобразовательное учреждение "Куженерская средняя общеобразовательная школа №2"

5. Муниципальное бюджетное общеобразовательное учреждение "Средняя общеобразовательная школа № 5 "Обыкновенное чудо" г. Йошкар-Олы"

6. Муниципальное общеобразовательное учреждение "Старокрещенская основная общеобразовательная школа"

7. Автономная некоммерческая организация общеобразовательная организация лицей информационных технологий "Инфотех"

8. Муниципальное бюджетное общеобразовательное учреждение "Сардаяльская основная общеобразовательная школа"

9. Государственное бюджетное общеобразовательное учреждение Республики Марий Эл "Школа № 1 г. Йошкар-Олы"

10. Муниципальное бюджетное общеобразовательное учреждение "Токтарсолинская основная общеобразовательная школа имени Д.И.Онара"

11. Государственное бюджетное профессиональное образовательное

учреждение Республики Марий Эл "Марийский республиканский колледж культуры и искусств имени И.С.Палантая"

12. Муниципальное общеобразовательное учреждение "Шимшургинская основная общеобразовательная школа"

Из 45 общеобразовательных организаций, достигших высокого уровня в ноябре 2024 года, по результатам самодиагностики в ноябре 2025 года:

- остались на высоком уровне – 36 (80%);
- снизили показатель до среднего уровня – 4 (9 %);
- снизили показатель до базового уровня – 1 (2 %);
- не достигли базового уровня – 4 (9 %).

1. Муниципальное бюджетное общеобразовательное учреждение "Куанпамашская основная общеобразовательная школа имени Героя Советского Союза Г.Ф.Бастракова"

2. Муниципальное общеобразовательное учреждение "Лажъяльская средняя общеобразовательная школа"

3. Муниципальное общеобразовательное учреждение "Суслонгерская средняя общеобразовательная школа"

4. Муниципальное бюджетное общеобразовательное учреждение "Шорсолинская основная общеобразовательная школа"

Всего 67 общеобразовательных организаций по итогам самодиагностики повысили свои результаты и перешли на более высокий уровень (без учета общеобразовательных организаций, которые уже были на высоком уровне). Допустили снижение 34 общеобразовательных организаций (без учета общеобразовательных организаций, которые были на уровне ниже базового).

Среди муниципальных районов, имеющих по результатам самодиагностики в ноябре 2024 года наибольшее количество общеобразовательных организаций, не достигших базового уровня, смогли улучшить результат (повысить уровень) в ноябре следующие муниципальные районы: Волжский муниципальный округ, Килемарский муниципальный округ, Параньгинский муниципальный район.

Школы региона прошли самодиагностику по двенадцати вариантам критериев и показателей (табл. 4).

**Результаты общеобразовательных организаций
по вариантам критериев и показателей самодиагностики проекта
«Школа Минпросвещения России»**

Номер варианта	Количество ОО, принявших участие в самодиагностике	Уровни в рамках проекта			
		Ниже базового	Базовый	Средний	Высокий
B1	134	9	17	63	45
B2	20	4	2	8	6
B3	2	1	1	0	0
B4	9	3	4	2	0
B5	54	8	10	34	2
B6	16	7	3	6	0
B9	1	0	1	0	0
B10	3	1	0	0	2
B11	1	0	0	1	0
B12	1	0	0	0	1
B15	1	0	0	1	0
B17	7	0	0	6	1
Итого	249	33	38	121	57

Вариант 1.

Самодиагностика школы, осуществляющей обучение по программам начального общего образования, основного общего образования, среднего общего образования (в школе обучаются лица с ограниченными возможностями здоровья, с инвалидностью).

Наибольшее количество общеобразовательных организаций (134) прошли самодиагностику по данному (универсальному) варианту. Из них – высокого уровня достигли 45 общеобразовательных организаций, среднего – 63 общеобразовательных организации, базового – 17 общеобразовательных организаций, ниже базового – 9 общеобразовательных организаций.

Максимальный балл – 200 из 213 возможных определен:

1. Государственное автономное общеобразовательное учреждение Республики Марий Эл "Лицей Бауманский"

2. Муниципальное бюджетное общеобразовательное учреждение "Лицей №28 г. Йошкар-Олы"

Не достигли базового уровня в данном варианте самодиагностики 17 общеобразовательных организаций, которые указали нулевые значения критических показателей (табл. 5).

**Результаты общеобразовательных организаций,
имеющие нулевые значения критических показателей**

Магистральное направление / ключевое условие	Наименование критического показателя	Наименование общеобразовательных организаций, указавших нулевое значение критического показателя
Знание	Реализация учебных планов одного или нескольких профилей обучения, предоставление обучающимся возможности формирования индивидуальных учебных планов	<ul style="list-style-type: none"> • МУНИЦИПАЛЬНОЕ ОБЩЕОБРАЗОВАТЕЛЬНОЕ УЧРЕЖДЕНИЕ "СТАРОКРЕЩЕНСКАЯ ОСНОВНАЯ ОБЩЕОБРАЗОВАТЕЛЬНАЯ ШКОЛА" • МУНИЦИПАЛЬНОЕ БЮДЖЕТНОЕ ОБЩЕОБРАЗОВАТЕЛЬНОЕ УЧРЕЖДЕНИЕ "СРЕДНЯЯ ОБЩЕОБРАЗОВАТЕЛЬНАЯ ШКОЛА № 31 Г. ЙОШКАР-ОЛЫ"
	Реализация рабочих программ курсов внеурочной деятельности, в том числе курса «Разговоры о важном»	<ul style="list-style-type: none"> • МУНИЦИПАЛЬНОЕ ОБЩЕОБРАЗОВАТЕЛЬНОЕ УЧРЕЖДЕНИЕ "ШИНЬШИНСКАЯ СРЕДНЯЯ ОБЩЕОБРАЗОВАТЕЛЬНАЯ ШКОЛА" • МУНИЦИПАЛЬНОЕ БЮДЖЕТНОЕ ОБЩЕОБРАЗОВАТЕЛЬНОЕ УЧРЕЖДЕНИЕ "СРЕДНЯЯ ОБЩЕОБРАЗОВАТЕЛЬНАЯ ШКОЛА № 5 "ОБЫКНОВЕННОЕ ЧУДО" Г. ЙОШКАР-ОЛЫ"
Воспитание	Использование государственных символов при обучении и воспитании	<ul style="list-style-type: none"> • МУНИЦИПАЛЬНОЕ БЮДЖЕТНОЕ ОБЩЕОБРАЗОВАТЕЛЬНОЕ УЧРЕЖДЕНИЕ "СРЕДНЯЯ ОБЩЕОБРАЗОВАТЕЛЬНАЯ ШКОЛА № 31 Г. ЙОШКАР-ОЛЫ"
Учитель. Школьная команда	Развитие системы наставничества (положение о наставничестве, дорожная карта о его реализации, приказы)	<ul style="list-style-type: none"> • МУНИЦИПАЛЬНОЕ БЮДЖЕТНОЕ ОБЩЕОБРАЗОВАТЕЛЬНОЕ УЧРЕЖДЕНИЕ "ЮРИНСКАЯ СРЕДНЯЯ ОБЩЕОБРАЗОВАТЕЛЬНАЯ ШКОЛА ИМЕНИ С.А.ЛОСЕВА"
	Доля педагогических работников, прошедших обучение по программам повышения квалификации, размещенным в Федеральном реестре дополнительных профессиональных программ педагогического образования (за три последних года)	<ul style="list-style-type: none"> • МУНИЦИПАЛЬНОЕ БЮДЖЕТНОЕ ОБЩЕОБРАЗОВАТЕЛЬНОЕ УЧРЕЖДЕНИЕ "КУЖЕНЕРСКАЯ СРЕДНЯЯ ОБЩЕОБРАЗОВАТЕЛЬНАЯ ШКОЛА №2" • МУНИЦИПАЛЬНОЕ ОБЩЕОБРАЗОВАТЕЛЬНОЕ УЧРЕЖДЕНИЕ "КРАСНОЯРСКАЯ СРЕДНЯЯ ОБЩЕОБРАЗОВАТЕЛЬНАЯ ШКОЛА"
Школьный климат	Наличие в общеобразовательной организации педагога-психолога (по основному месту работы (штатного), внешнего совместителя или привлеченного в рамках	<ul style="list-style-type: none"> • МУНИЦИПАЛЬНОЕ ОБЩЕОБРАЗОВАТЕЛЬНОЕ УЧРЕЖДЕНИЕ "СУСЛОНГЕРСКАЯ СРЕДНЯЯ ОБЩЕОБРАЗОВАТЕЛЬНАЯ ШКОЛА" • МУНИЦИПАЛЬНОЕ БЮДЖЕТНОЕ ОБЩЕОБРАЗОВАТЕЛЬНОЕ УЧРЕЖДЕНИЕ "КУЖЕНЕРСКАЯ СРЕДНЯЯ

	сетевое взаимодействие)	ОБЩЕОБРАЗОВАТЕЛЬНАЯ ШКОЛА №2" • МУНИЦИПАЛЬНОЕ БЮДЖЕТНОЕ ОБЩЕОБРАЗОВАТЕЛЬНОЕ УЧРЕЖДЕНИЕ "ЕЛАСОВСКАЯ СРЕДНЯЯ ОБЩЕОБРАЗОВАТЕЛЬНАЯ ШКОЛА"
	Доля обучающихся общеобразовательных организаций, принявших участие в социально-психологическом тестировании на выявление рисков употребления наркотических средств и психотропных веществ, в общей численности обучающихся, которые могли принять участие в данном тестировании	• МУНИЦИПАЛЬНОЕ БЮДЖЕТНОЕ ОБЩЕОБРАЗОВАТЕЛЬНОЕ УЧРЕЖДЕНИЕ "ЕЛАСОВСКАЯ СРЕДНЯЯ ОБЩЕОБРАЗОВАТЕЛЬНАЯ ШКОЛА"
Образовательная среда	Использование федеральной государственной информационной системы «Моя школа», в том числе верифицированного цифрового образовательного контента, при реализации основных общеобразовательных программ	• МУНИЦИПАЛЬНОЕ БЮДЖЕТНОЕ ОБЩЕОБРАЗОВАТЕЛЬНОЕ УЧРЕЖДЕНИЕ "ЮРИНСКАЯ СРЕДНЯЯ ОБЩЕОБРАЗОВАТЕЛЬНАЯ ШКОЛА ИМЕНИ С.А.ЛОСЕВА"

Наибольшее число критических показателей с нулевыми значениями в ключевом условии «Школьный климат» (3 общеобразовательные организации).

Наибольшее число школ (3 общеобразовательные организации) указали нулевое значение показателей «Наличие в общеобразовательной организации педагога-психолога (по основному месту работы (штатного), внешнего совместителя или привлеченного в рамках сетевого взаимодействия))»

Вариант 2.

Самодиагностика школы, осуществляющей обучение по программам начального общего образования, основного общего образования, среднего общего образования (в школе отсутствуют лица с ограниченными возможностями здоровья, с инвалидностью).

Всего приняли участие 20 общеобразовательных организаций. Из них: высокого уровня достигли 6 общеобразовательных организаций, среднего – 8 общеобразовательных организаций, базового – 2 общеобразовательные организации, ниже базового – 4 общеобразовательные организации.

Максимальный балл – 194 из 197 возможных определен:

ГОСУДАРСТВЕННОЕ БЮДЖЕТНОЕ ОБЩЕОБРАЗОВАТЕЛЬНОЕ УЧРЕЖДЕНИЕ РЕСПУБЛИКИ МАРИЙ ЭЛ "ЛИЦЕЙ ИМ. М.В.ЛОМОНОСОВА"

Ниже базового у следующих организаций:

1. МУНИЦИПАЛЬНОЕ БЮДЖЕТНОЕ ОБЩЕОБРАЗОВАТЕЛЬНОЕ УЧРЕЖДЕНИЕ "ВАСИЛЬЕВСКАЯ СРЕДНЯЯ ОБЩЕОБРАЗОВАТЕЛЬНАЯ ШКОЛА"

2. МУНИЦИПАЛЬНОЕ ОБЩЕОБРАЗОВАТЕЛЬНОЕ УЧРЕЖДЕНИЕ "ЛАЖЪЯЛЬСКАЯ СРЕДНЯЯ ОБЩЕОБРАЗОВАТЕЛЬНАЯ ШКОЛА"

3. АВТОНОМНАЯ НЕКОММЕРЧЕСКАЯ ОРГАНИЗАЦИЯ ОБЩЕОБРАЗОВАТЕЛЬНАЯ ОРГАНИЗАЦИЯ ЛИЦЕЙ ИНФОРМАЦИОННЫХ ТЕХНОЛОГИЙ "ИНФОТЕХ"

4. МУНИЦИПАЛЬНОЕ БЮДЖЕТНОЕ ОБЩЕОБРАЗОВАТЕЛЬНОЕ УЧРЕЖДЕНИЕ "УСОЛИНСКАЯ СРЕДНЯЯ ОБЩЕОБРАЗОВАТЕЛЬНАЯ ШКОЛА"

Таблица 6

Результаты общеобразовательных организаций, имеющие нулевые значения критических показателей

Магистральное направление / ключевое условие	Наименование критического показателя	Наименование общеобразовательных организаций, указавших нулевое значение критического показателя
Знание	Реализация рабочих программ курсов внеурочной деятельности, в том числе курса «Разговоры о важном»	• МУНИЦИПАЛЬНОЕ БЮДЖЕТНОЕ ОБЩЕОБРАЗОВАТЕЛЬНОЕ УЧРЕЖДЕНИЕ "ВАСИЛЬЕВСКАЯ СРЕДНЯЯ ОБЩЕОБРАЗОВАТЕЛЬНАЯ ШКОЛА"
Здоровье	Обеспечение бесплатным горячим питанием учащихся начальных классов	• АВТОНОМНАЯ НЕКОММЕРЧЕСКАЯ ОРГАНИЗАЦИЯ ОБЩЕОБРАЗОВАТЕЛЬНАЯ ОРГАНИЗАЦИЯ ЛИЦЕЙ

		ИНФОРМАЦИОННЫХ ТЕХНОЛОГИЙ "ИНФОТЕХ"
Учитель. Школьная команда	Доля педагогических работников, прошедших обучение по программам повышения квалификации, размещенным в Федеральном реестре дополнительных профессиональных программ педагогического образования (за три последних года)	<ul style="list-style-type: none"> • МУНИЦИПАЛЬНОЕ БЮДЖЕТНОЕ ОБЩЕОБРАЗОВАТЕЛЬНОЕ УЧРЕЖДЕНИЕ "УСОЛИНСКАЯ СРЕДНЯЯ ОБЩЕОБРАЗОВАТЕЛЬНАЯ ШКОЛА" • МУНИЦИПАЛЬНОЕ ОБЩЕОБРАЗОВАТЕЛЬНОЕ УЧРЕЖДЕНИЕ "ЛАЖЬЯЛЬСКАЯ СРЕДНЯЯ ОБЩЕОБРАЗОВАТЕЛЬНАЯ ШКОЛА"
Школьный климат	Доля обучающихся общеобразовательных организаций, принявших участие в социально-психологическом тестировании на выявление рисков употребления наркотических средств и психотропных веществ, в общей численности обучающихся, которые могли принять участие в данном тестировании	<ul style="list-style-type: none"> • АВТОНОМНАЯ НЕКОММЕРЧЕСКАЯ ОРГАНИЗАЦИЯ ОБЩЕОБРАЗОВАТЕЛЬНАЯ ОРГАНИЗАЦИЯ ЛИЦЕЙ ИНФОРМАЦИОННЫХ ТЕХНОЛОГИЙ "ИНФОТЕХ"
Образовательная среда	Использование информационно-коммуникационной образовательной платформы «Сферум»	<ul style="list-style-type: none"> • АВТОНОМНАЯ НЕКОММЕРЧЕСКАЯ ОРГАНИЗАЦИЯ ОБЩЕОБРАЗОВАТЕЛЬНАЯ ОРГАНИЗАЦИЯ ЛИЦЕЙ ИНФОРМАЦИОННЫХ ТЕХНОЛОГИЙ "ИНФОТЕХ"

Вариант 3.

Самодиагностика школы, осуществляющей обучение по программе начального общего образования (в школе обучаются лица с особыми возможностями здоровья, с инвалидностью).

Данный вариант самодиагностики прошли 2 общеобразовательные организации: базовый уровень достигла 1 общеобразовательная организация МУНИЦИПАЛЬНОЕ ОБЩЕОБРАЗОВАТЕЛЬНОЕ УЧРЕЖДЕНИЕ "ПОЯНСОЛИНСКАЯ НАЧАЛЬНАЯ ОБЩЕОБРАЗОВАТЕЛЬНАЯ ШКОЛА" и базовый у МОБУ АЗЯКОВСКАЯ НАЧАЛЬНАЯ ШКОЛА - ДЕТСКИЙ САД ИМЕНИ ПЕТУХОВА Г.Н., набравшие 128 и 68 балла соответственно.

Вариант 4.

Самодиагностика школы, осуществляющей обучение по программе начального общего образования (в школе отсутствуют лица с особыми возможностями здоровья, с инвалидностью).

Всего приняли участие 9 общеобразовательных организаций: ниже базового достигли 3 общеобразовательные организации, базовый уровень – 4 общеобразовательные организации, средний – 2 общеобразовательные организации.

Не преодолели порог ниже базового уровня в данном варианте самодиагностики 3 общеобразовательные организации:

1. МУНИЦИПАЛЬНОЕ ОБЩЕОБРАЗОВАТЕЛЬНОЕ БЮДЖЕТНОЕ УЧРЕЖДЕНИЕ "ПЕМБИНСКАЯ НАЧАЛЬНАЯ ШКОЛА - ДЕТСКИЙ САД"
2. МУНИЦИПАЛЬНАЯ БЮДЖЕТНАЯ ОБЩЕОБРАЗОВАТЕЛЬНАЯ ОРГАНИЗАЦИЯ "ШУАРСОЛИНСКАЯ НАЧАЛЬНАЯ ШКОЛА"
3. МУНИЦИПАЛЬНОЕ ОБЩЕОБРАЗОВАТЕЛЬНОЕ УЧРЕЖДЕНИЕ "ЧКАРИНСКАЯ НАЧАЛЬНАЯ ШКОЛА"

Таблица 7

Результаты общеобразовательных организаций, имеющие нулевые значения критических показателей

Магистральное направление / ключевое условие	Наименование критического показателя	Наименование общеобразовательных организаций, указавших нулевое значение критического показателя
Творчество	Функционирование школьных творческих объединений (школьный театр, школьный музей, школьный музыкальный коллектив, школьный медицентр (телевидение, газета, журнал) и др.)	<ul style="list-style-type: none"> • МУНИЦИПАЛЬНОЕ ОБЩЕОБРАЗОВАТЕЛЬНОЕ БЮДЖЕТНОЕ УЧРЕЖДЕНИЕ "ПЕМБИНСКАЯ НАЧАЛЬНАЯ ШКОЛА - ДЕТСКИЙ САД"
Учитель. Школьная команда	Развитие системы наставничества (положение о наставничестве, дорожная карта о его реализации, приказы)	<ul style="list-style-type: none"> • МУНИЦИПАЛЬНОЕ ОБЩЕОБРАЗОВАТЕЛЬНОЕ БЮДЖЕТНОЕ УЧРЕЖДЕНИЕ "ПЕМБИНСКАЯ НАЧАЛЬНАЯ ШКОЛА - ДЕТСКИЙ САД" • МУНИЦИПАЛЬНОЕ ОБЩЕОБРАЗОВАТЕЛЬНОЕ УЧРЕЖДЕНИЕ "ЧКАРИНСКАЯ НАЧАЛЬНАЯ ШКОЛА"
	Наличие методических объединений / кафедр / методических советов учителей	<ul style="list-style-type: none"> • МУНИЦИПАЛЬНОЕ ОБЩЕОБРАЗОВАТЕЛЬНОЕ БЮДЖЕТНОЕ УЧРЕЖДЕНИЕ "ПЕМБИНСКАЯ НАЧАЛЬНАЯ ШКОЛА - ДЕТСКИЙ САД"

	Доля работников, прошедших обучение по программам повышения квалификации, размещенным в Федеральном реестре дополнительных профессиональных программ педагогического образования (за три последних года)	<ul style="list-style-type: none"> • МУНИЦИПАЛЬНОЕ ОБЩЕОБРАЗОВАТЕЛЬНОЕ УЧРЕЖДЕНИЕ "ЧКАРИНСКАЯ НАЧАЛЬНАЯ ШКОЛА"
Школьный климат	Наличие в общеобразовательной организации педагога-психолога (по основному месту работы (штатного), внешнего совместителя или привлеченного в рамках сетевого взаимодействия)	<ul style="list-style-type: none"> • МУНИЦИПАЛЬНАЯ БЮДЖЕТНАЯ ОБЩЕОБРАЗОВАТЕЛЬНАЯ ОРГАНИЗАЦИЯ "ШУАРСОЛИНСКАЯ НАЧАЛЬНАЯ ШКОЛА" • МУНИЦИПАЛЬНОЕ ОБЩЕОБРАЗОВАТЕЛЬНОЕ УЧРЕЖДЕНИЕ "ЧКАРИНСКАЯ НАЧАЛЬНАЯ ШКОЛА"
Образовательная среда	Использование федеральной государственной информационной системы «Моя школа», в том числе верифицированного цифрового образовательного контента, при реализации основных общеобразовательных программ	<ul style="list-style-type: none"> • МУНИЦИПАЛЬНОЕ ОБЩЕОБРАЗОВАТЕЛЬНОЕ БЮДЖЕТНОЕ УЧРЕЖДЕНИЕ "ПЕМБИНСКАЯ НАЧАЛЬНАЯ ШКОЛА - ДЕТСКИЙ САД"

Вариант 5.

Самодиагностика школы, осуществляющей обучение по программам начального общего образования, основного общего образования (в школе обучаются лица с особыми возможностями здоровья, с инвалидностью).

Данный вариант самодиагностики применила 54 общеобразовательная организация. Из них – достигли высокого уровня 2 общеобразовательные организации, среднего – 34 общеобразовательных организаций, базового – 10 общеобразовательных организаций, ниже базового – 8 общеобразовательных организаций. Максимальный балл – 182 из 208 возможных – определен у МУНИЦИПАЛЬНОЕ ОБЩЕОБРАЗОВАТЕЛЬНОЕ УЧРЕЖДЕНИЕ "СЕБЕУСАДСКАЯ СРЕДНЯЯ ОБЩЕОБРАЗОВАТЕЛЬНАЯ ШКОЛА".

Не преодолели порог ниже базового уровня в данном варианте самодиагностики 15 общеобразовательные организации, которые указали нулевые значения критического показателя ключевого условия «Школьный климат» (табл. 8).

**Результаты общеобразовательных организаций,
имеющие нулевые значения критических показателей**

Магистральное направление / ключевое условие	Наименование критического показателя	Наименование общеобразовательных организаций, указавших нулевое значение критического показателя
Знание	Реализация учебно-исследовательской и проектной деятельности	<ul style="list-style-type: none"> • МУНИЦИПАЛЬНОЕ ОБЩЕОБРАЗОВАТЕЛЬНОЕ БЮДЖЕТНОЕ УЧРЕЖДЕНИЕ "КОМИНСКАЯ НАЦИОНАЛЬНАЯ ОСНОВНАЯ ОБЩЕОБРАЗОВАТЕЛЬНАЯ ШКОЛА"
	Реализация федеральных рабочих программ по учебным предметам (1–11 классы)	<ul style="list-style-type: none"> • МУНИЦИПАЛЬНОЕ ОБЩЕОБРАЗОВАТЕЛЬНОЕ УЧРЕЖДЕНИЕ "КАДАМСКАЯ ОСНОВНАЯ ОБЩЕОБРАЗОВАТЕЛЬНАЯ ШКОЛА"
	Реализация рабочих программ курсов внеурочной деятельности, в том числе курса Разговоры о важном	<ul style="list-style-type: none"> • МБОУ ИВАНСОЛИНСКАЯ ОСНОВНАЯ ОБЩЕОБРАЗОВАТЕЛЬНАЯ ШКОЛА
Здоровье	Организация просветительской деятельности, направленной на формирование здорового образа жизни (далее - ЗОЖ), профилактика табакокурения, употребления алкоголя и наркотических средств. (критический показатель)	<ul style="list-style-type: none"> • ГОСУДАРСТВЕННОЕ БЮДЖЕТНОЕ ОБЩЕОБРАЗОВАТЕЛЬНОЕ УЧРЕЖДЕНИЕ РЕСПУБЛИКИ МАРИЙ ЭЛ "ШКОЛА № 1 Г. ЙОШКАР-ОЛЫ"
Учитель. Школьная команда	Развитие системы наставничества (положение о наставничестве, дорожная карта о его реализации, приказы)	<ul style="list-style-type: none"> • МУНИЦИПАЛЬНОЕ ОБЩЕОБРАЗОВАТЕЛЬНОЕ УЧРЕЖДЕНИЕ "ОКТЯБРЬСКАЯ СРЕДНЯЯ ОБЩЕОБРАЗОВАТЕЛЬНАЯ ШКОЛА"
Школьный климат	Наличие в общеобразовательной организации педагога-психолога (по основному месту работы (штатного), внешнего совместителя или привлеченного в рамках сетевого взаимодействия)	<ul style="list-style-type: none"> • МБОУ ИВАНСОЛИНСКАЯ ОСНОВНАЯ ОБЩЕОБРАЗОВАТЕЛЬНАЯ ШКОЛА • МУНИЦИПАЛЬНОЕ БЮДЖЕТНОЕ ОБЩЕОБРАЗОВАТЕЛЬНОЕ УЧРЕЖДЕНИЕ "КРАЙНЕСЕШМАРСКАЯ ОСНОВНАЯ ОБЩЕОБРАЗОВАТЕЛЬНАЯ ШКОЛА" • МУНИЦИПАЛЬНОЕ БЮДЖЕТНОЕ ОБЩЕОБРАЗОВАТЕЛЬНОЕ УЧРЕЖДЕНИЕ "САРДАЯЛЬСКАЯ ОСНОВНАЯ ОБЩЕОБРАЗОВАТЕЛЬНАЯ ШКОЛА" • МУНИЦИПАЛЬНОЕ ОБЩЕОБРАЗОВАТЕЛЬНОЕ УЧРЕЖДЕНИЕ "ОРШИНСКАЯ ОСНОВНАЯ ОБЩЕОБРАЗОВАТЕЛЬНАЯ ШКОЛА ИМЕНИ АКАДЕМИКА ОЖИГАНОВА Л.И."

		<ul style="list-style-type: none"> • МУНИЦИПАЛЬНОЕ ОБЩЕОБРАЗОВАТЕЛЬНОЕ УЧРЕЖДЕНИЕ "КАДАМСКАЯ ОСНОВНАЯ ОБЩЕОБРАЗОВАТЕЛЬНАЯ ШКОЛА" • МУНИЦИПАЛЬНОЕ ОБЩЕОБРАЗОВАТЕЛЬНОЕ УЧРЕЖДЕНИЕ "ОКТЯБРЬСКАЯ СРЕДНЯЯ ОБЩЕОБРАЗОВАТЕЛЬНАЯ ШКОЛА"
	Доля обучающихся общеобразовательных организаций, принявших участие в социально-психологическом тестировании на выявление рисков употребления наркотических средств и психотропных веществ, в общей численности обучающихся общеобразовательных организаций, которые могли принять участие в данном тестировании	<ul style="list-style-type: none"> • МБОУ ИВАНСОЛИНСКАЯ ОСНОВНАЯ ОБЩЕОБРАЗОВАТЕЛЬНАЯ ШКОЛА
Образовательная среда	Наличие локальных актов (далее – ЛА) образовательной организации, регламентирующих ограничения использования мобильных телефонов обучающимися	<ul style="list-style-type: none"> • ГОСУДАРСТВЕННОЕ БЮДЖЕТНОЕ ОБЩЕОБРАЗОВАТЕЛЬНОЕ УЧРЕЖДЕНИЕ РЕСПУБЛИКИ МАРИЙ ЭЛ "ШКОЛА № 1 Г. ЙОШКАР-ОЛЫ" • МУНИЦИПАЛЬНОЕ ОБЩЕОБРАЗОВАТЕЛЬНОЕ УЧРЕЖДЕНИЕ "ОКТЯБРЬСКАЯ СРЕДНЯЯ ОБЩЕОБРАЗОВАТЕЛЬНАЯ ШКОЛА"

Наибольшее число критических показателей с нулевыми значениями в ключевом условии «Школьный климат», «Учитель. Школьная команда», (4 общеобразовательных организаций).

Наибольшее число школ (6 общеобразовательных организаций) указали нулевое значение показателей «Наличие в общеобразовательной организации педагога-психолога (по основному месту работы (штатного), внешнего совместителя или привлеченного в рамках сетевого взаимодействия)».

Вариант 6.

Самодиагностика школы, осуществляющей обучение по программам начального общего образования, основного общего образования (в школе отсутствуют лица с особыми возможностями здоровья, с инвалидностью).

Данный вариант использовали 6 общеобразовательных организаций. Из них – достигла высокого уровня 0 общеобразовательных организаций, среднего – 6 общеобразовательных организаций, базового – 3 общеобразовательных организации, ниже базового – 7 общеобразовательных организации. Максимальный балл – 150 из 192 возможных – определен у МУНИЦИПАЛЬНОЕ ОБЩЕОБРАЗОВАТЕЛЬНОЕ УЧРЕЖДЕНИЕ «КОЖЛАЕРСКАЯ ОСНОВНАЯ ОБЩЕОБРАЗОВАТЕЛЬНАЯ ШКОЛА»

ИМЕНИ П.С.ТОЙДЕМАРА» Моркинский муниципальный район.

В таблице 9 приведены критические показатели, по которым общеобразовательные организации указали нулевые значения.

Таблица 9

**Результаты общеобразовательных организаций,
имеющие нулевые значения критических показателей**

Магистральное направление / ключевое условие	Наименование критического показателя	Наименование общеобразовательных организаций, указавших нулевое значение критического показателя
Учитель. Школьная команда	Развитие системы наставничества (положение о наставничестве, дорожная карта о его реализации, приказы)	<ul style="list-style-type: none"> • ГБПОУ РМЭ КОЛЛЕДЖ КУЛЬТУРЫ И ИСКУССТВ ИМЕНИ И.С. ПАЛАНТАЯ • МУНИЦИПАЛЬНОЕ БЮДЖЕТНОЕ ОБЩЕОБРАЗОВАТЕЛЬНОЕ УЧРЕЖДЕНИЕ "АРБОРСКАЯ ОСНОВНАЯ ОБЩЕОБРАЗОВАТЕЛЬНАЯ ШКОЛА"
	Доля педагогических работников, прошедших обучение по программам повышения квалификации, размещенным в Федеральном реестре дополнительных профессиональных программ педагогического образования (за три последних года)	<ul style="list-style-type: none"> • МБОУ МАЛОСУНДЫРСКАЯ - ШИНДЫРЪЯЛЬСКАЯ ООШ
Воспитание	Реализация рабочей программы воспитания, в том числе для обучающихся с ОВЗ	<ul style="list-style-type: none"> • МУНИЦИПАЛЬНОЕ ОБЩЕОБРАЗОВАТЕЛЬНОЕ УЧРЕЖДЕНИЕ "ШИМШУРГИНСКАЯ ОСНОВНАЯ ОБЩЕОБРАЗОВАТЕЛЬНАЯ ШКОЛА"
Школьный климат	Наличие в общеобразовательной организации педагога-психолога (по основному месту работы (штатного), внешнего совместителя или привлеченного в рамках сетевого взаимодействия)	<ul style="list-style-type: none"> • МОУ "ЯНСИТОВСКАЯ ОСНОВНАЯ ОБЩЕОБРАЗОВАТЕЛЬНАЯ ШКОЛА" • МУНИЦИПАЛЬНОЕ БЮДЖЕТНОЕ ОБЩЕОБРАЗОВАТЕЛЬНОЕ УЧРЕЖДЕНИЕ "АРБОРСКАЯ ОСНОВНАЯ ОБЩЕОБРАЗОВАТЕЛЬНАЯ ШКОЛА"

Образовательная среда	Использование федеральной государственной информационной системы Моя школа, в том числе верифицированного цифрового образовательного контента, при реализации основных общеобразовательных программ	<ul style="list-style-type: none"> ГБПОУ РМЭ КОЛЛЕДЖ КУЛЬТУРЫ И ИСКУССТВ ИМЕНИ И.С. ПАЛАНТАЯ
	Информационно-коммуникационная образовательная платформа Сферум	<ul style="list-style-type: none"> ГБПОУ РМЭ КОЛЛЕДЖ КУЛЬТУРЫ И ИСКУССТВ ИМЕНИ И.С. ПАЛАНТАЯ

Вариант 9.

Самодиагностика школы, осуществляющей обучение по программам начального общего образования, основного общего образования (в школе обучаются лица с особыми возможностями здоровья, с инвалидностью). Данный вариант самодиагностики прошла 1 общеобразовательная организация – МКОУ ВЕЧЕРНЯЯ ШКОЛА № 4 Г. ЙОШКАР-ОЛЫ, которая достигла базового уровня, набрав 97 баллов из 211 возможных.

Вариант 10.

Самодиагностика школы, осуществляющей обучение по программам начального общего образования, основного общего образования (в школе отсутствуют лица с особыми возможностями здоровья, с инвалидностью).

В данном варианте приняла участие 3 общеобразовательных организаций. Из них высокого уровня достигли 2 общеобразовательные организации.

Максимальный балл – 191 из 195 – определен у ГБОУ РЕСПУБЛИКИ МАРИЙ ЭЛ МНОГОПРОФИЛЬНЫЙ ЛИЦЕЙ-ИНТЕРНАТ,

Ниже базового у МУНИЦИПАЛЬНОЕ ОБЩЕОБРАЗОВАТЕЛЬНОЕ БЮДЖЕТНОЕ УЧРЕЖДЕНИЕ "МЕДВЕДЕВСКАЯ ВЕЧЕРНЯЯ (СМЕННАЯ) ОБЩЕОБРАЗОВАТЕЛЬНАЯ ШКОЛА"

Вариант 11.

Самодиагностика школы, осуществляющей обучение по программам среднего общего образования (в школе обучаются лица с особыми возможностями здоровья, с инвалидностью). Данный вариант самодиагностики прошла 1 общеобразовательная организация – ГОСУДАРСТВЕННОЕ БЮДЖЕТНОЕ ОБЩЕОБРАЗОВАТЕЛЬНОЕ УЧРЕЖДЕНИЕ РЕСПУБЛИКИ МАРИЙ ЭЛ "ЛИЦЕЙ ИНФОРМАЦИОННО-ВЫЧИСЛИТЕЛЬНЫХ ТЕХНОЛОГИЙ "МЕГАТЕХ» которая достигла базового уровня, набрав 135 баллов из 210 возможных.

Вариант 12.

Самодиагностика школы, осуществляющей обучение по программам среднего общего образования образовательной организации (в школе отсутствуют лица с особыми возможностями здоровья, с инвалидностью).

В данном варианте приняли участие 1 общеобразовательная организация, достигшая высокого уровня и набравшая 186 баллов из 194 – определен у ГБОУ РЕСПУБЛИКИ МАРИЙ ЭЛ ЭПГ.

Вариант 15.

Самодиагностика коррекционной школы, осуществляющей обучение по программам начального общего образования, основного общего образования, среднего общего образования.

Только 1 общеобразовательная организация применила данный вариант самодиагностики – ГБОУ РЕСПУБЛИКИ МАРИЙ ЭЛ "САВИНСКАЯ ШКОЛА-ИНТЕРНАТ". Из 210 возможных баллов она набрала 166 баллов и достигла среднего уровня.

Вариант 17.

Самодиагностика коррекционной школы, осуществляющей обучение по программам начального общего образования, основного общего образования.

В данном варианте приняли участие 7 общеобразовательных организаций. Из них среднего уровня достигли – 6 общеобразовательных организаций, высокого – 1 общеобразовательная организация.

Максимальный балл – 171 из 208 возможных – определен у ГОСУДАРСТВЕННОЕ БЮДЖЕТНОЕ ОБЩЕОБРАЗОВАТЕЛЬНОЕ УЧРЕЖДЕНИЕ РЕСПУБЛИКИ МАРИЙ ЭЛ "СЕМЕНОВСКАЯ ШКОЛА-ИНТЕРНАТ"

**Статистика уровней по каждому магистральному направлению и
ключевому условию в ноябре 2025 г.**

Уровень	Наименование направления							
	Знание	Здоровье	Творчество	Воспитание	Профориентация	Учитель. Школьная команда	Школьный климат	Образовательная среда
Ниже базового, ед	9	4	2	4	2	12	15	8
Базовый, ед	40	13	25	41	21	34	72	27
Средний, ед	141	193	155	143	129	161	87	58
Высокий, ед	59	39	67	61	97	42	75	156

1. Результаты самодиагностики ноября 2025 г. показывают, что по всем направлениям наблюдается положительная динамика. Однако во всех направлениях есть показатели «ниже базового уровня».

2. Абсолютные показатели ниже по ключевому условию «Школьный климат»: 15 школ – «ниже базового уровня. В этом направлении выявились типичные проблемы, связанные с наличием в общеобразовательной организации педагога-психолога (по основному месту работы (штатного), внешнего совместителя или привлеченного в рамках сетевого взаимодействия) («критический» показатель).

3. Самые высокие абсолютные показатели соответствия ОО среднему уровню в магистральном направлении «Здоровье»: 193 школ. В этом направлении успешно реализуются такие аспекты деятельности ОО, как обеспечение обучающихся горячим питанием, наличие и реализация программы здоровьесбережения и соответствующих просветительских мероприятий.

4. Положительная динамика показателей по магистральному направлению «Творчество» обусловлена целым рядом системных мероприятий: созданием базы методического опыта в помощь директорам ОО, согласованием вариантов сетевого взаимодействия ОО и учреждений дополнительного образования, разработкой методических рекомендаций по созданию новых мест в ОО различных типов для реализации дополнительных общеразвивающих программ всех направленностей в рамках региональных проектов, обеспечивающих достижение целей, показателей и результата Федерального проекта «Успех каждого ребенка» национального проекта «Образование» и др.

5. По магистральному направлению «Воспитание» увеличилось на 2,8 % количество школ с высоким уровнем результатов почти на 1% - со средним

уровнем. Пропорционально уменьшилось количество школ с «базовым уровнем». Положительная динамика обеспечена системой консультаций, представлением успешного опыта работы ОО на мероприятиях разного уровня.

6. Абсолютные показатели ноября выше по магистральному направлению «Профориентация», где 226 школ продемонстрировали соответствие среднему и высокому уровням, что обусловлено системной работой по достижению показателей в двух проектах («Билет в будущее» и «Школа Минпросвещения России»). Так, в рамках научно-методического обеспечения Единой модели профориентации, проекта «Билет в будущее» и проекта «Школа Минпросвещения России» было синхронизировано 10 показателей.

6. По ключевому условию «Учитель. Школьная команда» основная доля школ по результатам самодиагностики соответствует среднему (161) и высокому (42) уровням, что обусловлено системной работой с управленческими командами и иными педагогическими работниками в формате консультаций, вебинаров, семинаров, курсов повышения квалификации. В ходе анализа было сделано интересное наблюдение о скрытых возможностях для достижения ОО показателей «высокого уровня».

7. По ключевому условию «Образовательная среда» отмечается положительная динамика результатов. Достижение высоких результатов обеспечено активным участием ОО края в мероприятиях федерального проекта «Цифровая образовательная среда», которое отражается в аналитической системе «Статистика Минпросвещения РФ» по показателям ЦОС (Сферум + Моя школа).

ВЫВОДЫ И РЕКОМЕНДАЦИИ

1. Самодиагностику в рамках проекта «Школа Минпросвещения России» прошли все школы Республики Марий Эл. Общее количество школ с показателем «ниже базового уровня» - 33 (13,3% от общего числа школ, прошедших самодиагностику).

2. В уровень «ниже базового» попали школы интервалом баллов от 38 (МУНИЦИПАЛЬНОЕ ОБЩЕОБРАЗОВАТЕЛЬНОЕ БЮДЖЕТНОЕ УЧРЕЖДЕНИЕ «ПЕМБИНСКАЯ НАЧАЛЬНАЯ ШКОЛА - ДЕТСКИЙ САД») до 143 (МУНИЦИПАЛЬНОЕ ОБЩЕОБРАЗОВАТЕЛЬНОЕ УЧРЕЖДЕНИЕ «СУСЛОНГЕРСКАЯ СРЕДНЯЯ ОБЩЕОБРАЗОВАТЕЛЬНАЯ ШКОЛА»); средний балл составляет 102

3. Школы с уровнем ниже базового расположены в 12-ти муниципалитетах:

Муниципалитет	Количество организаций с уровнем ниже базового
Горномарийский муниципальный район	3
город Йошкар-Ола	2
Звениговский муниципальный район	3
Куженерский муниципальный район	3
Мари-Турекский муниципальный район	2
Медведевский муниципальный район	4
Моркинский муниципальный район	3
Новоторъяльский муниципальный округ	2
Оршанский муниципальный район	1
Сернурский муниципальный округ	1
Советский муниципальный район	4
Юринский муниципальный район	2
Подведомственные организации	1
Иные	2

4. Неуспешность продемонстрирована в разных магистральных направлениях и ключевых условиях Проекта: 19 (58%) школ с уровнем «ниже базового» имеют по **одному направлению**, итоговая сумма баллов которого соответствует **уровню «ниже базового»**, 4 школы – **более 4 направлений**. 45% имеют уровень ниже базового по ключевому условию «Школьный климат», 36% – по ключевому условию «Учитель. Школьная команда».

Вывод: научно-методическое сопровождение школ при заполнении ими самодиагностики было организовано ГБУ ДПО Республики Марий Эл «Марийский институт образования» системно с использованием разных форм взаимодействия (консультаций, возможностей получить ответы на возникающие вопросы по электронной почте и по телефону, обучающих вебинаров для руководителей муниципальных органов управления образованием, муниципальных ответственных за реализацию проекта, директоров школ;

заполнение самодиагностики на «бумаге» и согласование её с муниципальным ответственным, ежедневный мониторинг активности школ на автоматизированной платформе самодиагностики). Актуальная информация о проекте своевременно размещалась на сайте проекта: <https://clck.ru/3Ezw7q>. Системных ошибок при проведении первичного анализа не выявлено. Ключевой фактор, обуславливающий результат самодиагностики, – уровень профессионализма и цифровая зрелость управленческой команды.

Рекомендации по заключению самодиагностики и по использованию результатов самодиагностики для разработки или корректировки программы развития:

– провести анализ результатов самодиагностики общеобразовательных организаций, проведенных в 2025 году, с целью определения ресурсов (технических, кадровых, методических) и подготовки к проведению самодиагностики в 2026 году;

Органами местного самоуправления, осуществляющими управление в сфере образования, муниципальными методическими службами, общеобразовательными организациями, которые по итогам самодиагностики не соответствуют базовому уровню:

- принять управленческие решения по итогам самодиагностики;
- разработать систему поддержки управленческих команд общеобразовательных организаций и педагогических коллективов по реализации проекта;
- организация взаимодействия системы между различными образовательными учреждениями для решения задач в рамках проекта.

Руководителям всех общеобразовательных организаций:

- рассмотреть и обсудить результаты самодиагностики, проведенной в 2025 году в педагогическом коллективе;
- в соответствии с выявленными недостатками в ходе самодиагностики актуализировать или разработать программу развития общеобразовательной организации;
- обеспечить мониторинг мероприятий, реализуемых в рамках проекта;
- обеспечить популяризацию проекта «Школа Минпросвещения России» в общественно-профессиональной среде.

Общеобразовательным организациям, достигшим высокого уровня:

- общеобразовательным организациям, наиболее эффективно реализующим проект «Школа Минпросвещения России» и демонстрирующим высокий уровень качества образования, благодаря помощи в адресном сопровождении управленческих команд общеобразовательных организаций, достигших уровня соответствия статусу «Школа Минпросвещения России» ниже базового
- обеспечить обобщение и трансляцию наиболее эффективных управленческих практик.

Общеобразовательным организациям, достигшим базового или среднего уровня:

- продолжить работу по созданию для участников формирования отношений комфортного и безопасного школьного климата.

Общеобразовательным организациям, не достигшим базового уровня:

- обеспечение выполнения «критических показателей» самодиагностики;
- обеспечение разработки и проведения мероприятий, направленных на достижение базового уровня и выше (исключение нулевых результатов по показателям).

Перечень организаций, получивших уровень ниже базового

	ОО	Балл	Уровень	Район
1.	МУНИЦИПАЛЬНОЕ ОБЩЕОБРАЗОВАТЕЛЬНОЕ УЧРЕЖДЕНИЕ "СУСЛОНГЕРСКАЯ СРЕДНЯЯ ОБЩЕОБРАЗОВАТЕЛЬНАЯ ШКОЛА"	143	Ниже базового	Звениговский
2.	МУНИЦИПАЛЬНОЕ ОБЩЕОБРАЗОВАТЕЛЬНОЕ УЧРЕЖДЕНИЕ "КРАСНОЯРСКАЯ СРЕДНЯЯ ОБЩЕОБРАЗОВАТЕЛЬНАЯ ШКОЛА"	132	Ниже базового	Звениговский
3.	МУНИЦИПАЛЬНОЕ ОБЩЕОБРАЗОВАТЕЛЬНОЕ УЧРЕЖДЕНИЕ "ШИМШУРГИНСКАЯ ОСНОВНАЯ ОБЩЕОБРАЗОВАТЕЛЬНАЯ ШКОЛА"	127	Ниже базового	Звениговский
4.	МУНИЦИПАЛЬНОЕ ОБЩЕОБРАЗОВАТЕЛЬНОЕ УЧРЕЖДЕНИЕ "ШИНЬШИНСКАЯ СРЕДНЯЯ ОБЩЕОБРАЗОВАТЕЛЬНАЯ ШКОЛА"	115	Ниже базового	Моркинский
5.	МУНИЦИПАЛЬНОЕ ОБЩЕОБРАЗОВАТЕЛЬНОЕ УЧРЕЖДЕНИЕ "ОКТЯБРЬСКАЯ СРЕДНЯЯ ОБЩЕОБРАЗОВАТЕЛЬНАЯ ШКОЛА"	100	Ниже базового	Моркинский
6.	МУНИЦИПАЛЬНОЕ ОБЩЕОБРАЗОВАТЕЛЬНОЕ УЧРЕЖДЕНИЕ "ШЕРЕГАНОВСКАЯ ОСНОВНАЯ ОБЩЕОБРАЗОВАТЕЛЬНАЯ ШКОЛА"	133	Ниже базового	Моркинский
7.	МУНИЦИПАЛЬНОЕ БЮДЖЕТНОЕ ОБЩЕОБРАЗОВАТЕЛЬНОЕ УЧРЕЖДЕНИЕ "КУЖЕНЕРСКАЯ СРЕДНЯЯ ОБЩЕОБРАЗОВАТЕЛЬНАЯ ШКОЛА №2"	114	Ниже базового	Куженерский
8.	МУНИЦИПАЛЬНОЕ БЮДЖЕТНОЕ ОБЩЕОБРАЗОВАТЕЛЬНОЕ УЧРЕЖДЕНИЕ "ШОРСОЛИНСКАЯ ОСНОВНАЯ ОБЩЕОБРАЗОВАТЕЛЬНАЯ ШКОЛА"	128	Ниже базового	Куженерский
9.	МУНИЦИПАЛЬНОЕ БЮДЖЕТНОЕ ОБЩЕОБРАЗОВАТЕЛЬНОЕ УЧРЕЖДЕНИЕ ИВАНСОЛИНСКАЯ ОСНОВНАЯ ОБЩЕОБРАЗОВАТЕЛЬНАЯ ШКОЛА	51	Ниже базового	Куженерский
10.	МУНИЦИПАЛЬНОЕ БЮДЖЕТНОЕ ОБЩЕОБРАЗОВАТЕЛЬНОЕ УЧРЕЖДЕНИЕ "СРЕДНЯЯ ОБЩЕОБРАЗОВАТЕЛЬНАЯ ШКОЛА № 5 "ОБЫКНОВЕННОЕ ЧУДО" Г. ЙОШКАР-ОЛЫ"	108	Ниже базового	Йошкар-Ола
11.	МУНИЦИПАЛЬНОЕ БЮДЖЕТНОЕ ОБЩЕОБРАЗОВАТЕЛЬНОЕ УЧРЕЖДЕНИЕ "СРЕДНЯЯ ОБЩЕОБРАЗОВАТЕЛЬНАЯ ШКОЛА № 31 Г. ЙОШКАР-ОЛЫ"	95	Ниже базового	Йошкар-Ола
12.	МУНИЦИПАЛЬНОЕ ОБЩЕОБРАЗОВАТЕЛЬНОЕ УЧРЕЖДЕНИЕ "СТАРОКРЕЩЕНСКАЯ ОСНОВНАЯ ОБЩЕОБРАЗОВАТЕЛЬНАЯ ШКОЛА"	110	Ниже базового	Оршанский
13.	МУНИЦИПАЛЬНОЕ БЮДЖЕТНОЕ ОБЩЕОБРАЗОВАТЕЛЬНОЕ УЧРЕЖДЕНИЕ "ЮРИНСКАЯ СРЕДНЯЯ ОБЩЕОБРАЗОВАТЕЛЬНАЯ ШКОЛА ИМЕНИ С.А.ЛОСЕВА"	68	Ниже базового	Юринский
14.	МУНИЦИПАЛЬНОЕ БЮДЖЕТНОЕ ОБЩЕОБРАЗОВАТЕЛЬНОЕ УЧРЕЖДЕНИЕ "ВАСИЛЬЕВСКАЯ СРЕДНЯЯ ОБЩЕОБРАЗОВАТЕЛЬНАЯ ШКОЛА"	86	Ниже базового	Юринский
15.	МУНИЦИПАЛЬНОЕ БЮДЖЕТНОЕ ОБЩЕОБРАЗОВАТЕЛЬНОЕ УЧРЕЖДЕНИЕ "ЕЛАСОВСКАЯ СРЕДНЯЯ ОБЩЕОБРАЗОВАТЕЛЬНАЯ ШКОЛА"	133	Ниже базового	Горномарийский
16.	МУНИЦИПАЛЬНОЕ БЮДЖЕТНОЕ ОБЩЕОБРАЗОВАТЕЛЬНОЕ УЧРЕЖДЕНИЕ "КРАЙНЕШЕШМАРСКАЯ ОСНОВНАЯ ОБЩЕОБРАЗОВАТЕЛЬНАЯ ШКОЛА"	83	Ниже базового	Горномарийский
17.	МУНИЦИПАЛЬНОЕ БЮДЖЕТНОЕ	105	Ниже базового	Горномарийский

	ОБЩЕОБРАЗОВАТЕЛЬНОЕ УЧРЕЖДЕНИЕ "УСОЛИНСКАЯ СРЕДНЯЯ ОБЩЕОБРАЗОВАТЕЛЬНАЯ ШКОЛА"			
18.	МУНИЦИПАЛЬНОЕ ОБЩЕОБРАЗОВАТЕЛЬНОЕ УЧРЕЖДЕНИЕ "ЛАЖЬЯЛЬСКАЯ СРЕДНЯЯ ОБЩЕОБРАЗОВАТЕЛЬНАЯ ШКОЛА"	141	Ниже базового	Сернурский
19.	МУНИЦИПАЛЬНОЕ ОБЩЕОБРАЗОВАТЕЛЬНОЕ БЮДЖЕТНОЕ УЧРЕЖДЕНИЕ "АЗЯКОВСКАЯ НАЧАЛЬНАЯ ШКОЛА - ДЕТСКИЙ САД ИМЕНИ ПЕТУХОВА Г.Н."	62	Ниже базового	Медведевский
20.	МУНИЦИПАЛЬНОЕ ОБЩЕОБРАЗОВАТЕЛЬНОЕ БЮДЖЕТНОЕ УЧРЕЖДЕНИЕ "ПЕМБИНСКАЯ НАЧАЛЬНАЯ ШКОЛА - ДЕТСКИЙ САД"	38	Ниже базового	Медведевский
21.	МУНИЦИПАЛЬНОЕ ОБЩЕОБРАЗОВАТЕЛЬНОЕ БЮДЖЕТНОЕ УЧРЕЖДЕНИЕ "КОМИНСКАЯ НАЦИОНАЛЬНАЯ ОСНОВНАЯ ОБЩЕОБРАЗОВАТЕЛЬНАЯ ШКОЛА"	91	Ниже базового	Медведевский
22.	МУНИЦИПАЛЬНОЕ ОБЩЕОБРАЗОВАТЕЛЬНОЕ БЮДЖЕТНОЕ УЧРЕЖДЕНИЕ "МЕДВЕДЕВСКАЯ ВЕЧЕРНЯЯ (СМЕННАЯ) ОБЩЕОБРАЗОВАТЕЛЬНАЯ ШКОЛА"	48	Ниже базового	Медведевский
23.	МУНИЦИПАЛЬНАЯ БЮДЖЕТНАЯ ОБЩЕОБРАЗОВАТЕЛЬНАЯ ОРГАНИЗАЦИЯ "ШУАРСОЛИНСКАЯ НАЧАЛЬНАЯ ШКОЛА"	89	Ниже базового	Советский
24.	МУНИЦИПАЛЬНОЕ ОБЩЕОБРАЗОВАТЕЛЬНОЕ УЧРЕЖДЕНИЕ "ЧКАРИНСКАЯ НАЧАЛЬНАЯ ШКОЛА"	75	Ниже базового	Советский
25.	МУНИЦИПАЛЬНОЕ ОБЩЕОБРАЗОВАТЕЛЬНОЕ УЧРЕЖДЕНИЕ "КАДАМСКАЯ ОСНОВНАЯ ОБЩЕОБРАЗОВАТЕЛЬНАЯ ШКОЛА"	101	Ниже базового	Советский
26.	МУНИЦИПАЛЬНОЕ ОБЩЕОБРАЗОВАТЕЛЬНОЕ УЧРЕЖДЕНИЕ "ОРШИНСКАЯ ОСНОВНАЯ ОБЩЕОБРАЗОВАТЕЛЬНАЯ ШКОЛА ИМЕНИ АКАДЕМИКА ОЖИГАНОВА Л.И."	96	Ниже базового	Советский
27.	МУНИЦИПАЛЬНОЕ БЮДЖЕТНОЕ ОБЩЕОБРАЗОВАТЕЛЬНОЕ УЧРЕЖДЕНИЕ "САРДАЯЛЬСКАЯ ОСНОВНАЯ ОБЩЕОБРАЗОВАТЕЛЬНАЯ ШКОЛА"	124	Ниже базового	Мари-Турекский
28.	МУНИЦИПАЛЬНОЕ БЮДЖЕТНОЕ ОБЩЕОБРАЗОВАТЕЛЬНОЕ УЧРЕЖДЕНИЕ "АРБОРСКАЯ ОСНОВНАЯ ОБЩЕОБРАЗОВАТЕЛЬНАЯ ШКОЛА"	112	Ниже базового	Мари-Турекский
29.	МУНИЦИПАЛЬНОЕ БЮДЖЕТНОЕ ОБЩЕОБРАЗОВАТЕЛЬНОЕ УЧРЕЖДЕНИЕ "ТОКТАРСОЛИНСКАЯ ОСНОВНАЯ ОБЩЕОБРАЗОВАТЕЛЬНАЯ ШКОЛА ИМЕНИ Д.И.ОНАРА"	134	Ниже базового	Новоторъяльский
30.	МУНИЦИПАЛЬНОЕ БЮДЖЕТНОЕ ОБЩЕОБРАЗОВАТЕЛЬНОЕ УЧРЕЖДЕНИЕ "КУАНПАМАШСКАЯ ОСНОВНАЯ ОБЩЕОБРАЗОВАТЕЛЬНАЯ ШКОЛА ИМЕНИ ГЕРОЯ СОВЕТСКОГО СОЮЗА Г.Ф.БАСТРАКОВА"	136	Ниже базового	Новоторъяльский
31.	ГОСУДАРСТВЕННОЕ БЮДЖЕТНОЕ ОБЩЕОБРАЗОВАТЕЛЬНОЕ УЧРЕЖДЕНИЕ РЕСПУБЛИКИ МАРИЙ ЭЛ "ШКОЛА № 1 Г. ЙОШКАР-ОЛЫ"	118	Ниже базового	
32.	АВТОНОМНАЯ НЕКОММЕРЧЕСКАЯ ОРГАНИЗАЦИЯ ОБЩЕОБРАЗОВАТЕЛЬНАЯ ОРГАНИЗАЦИЯ ЛИЦЕЙ ИНФОРМАЦИОННЫХ ТЕХНОЛОГИЙ "ИНФОТЕХ"	56	Ниже базового	
33.	ГОСУДАРСТВЕННОЕ БЮДЖЕТНОЕ ПРОФЕССИОНАЛЬНОЕ ОБРАЗОВАТЕЛЬНОЕ УЧРЕЖДЕНИЕ РЕСПУБЛИКИ МАРИЙ ЭЛ "МАРИЙСКИЙ РЕСПУБЛИКАНСКИЙ КОЛЛЕДЖ КУЛЬТУРЫ И ИСКУССТВ ИМЕНИ И.С. ПАЛАНТАЯ"	110	Ниже базового	

Волжский муниципальный округ

№	ОО	Балл	Максимальный балл	Уровень	«Учитель, Школьная команда»	«Образовательная среда»	«Школьный климат»	«Воспитание»	«Здоровье»	«Знание»	«Профориентация»	«Творчество»
1.	МОУ "ПОМАРСКАЯ СРЕДНЯЯ ОБЩЕОБРАЗОВАТЕЛЬНАЯ ШКОЛА"	146	213	Средний	16	12	14	19	17	37	9	22
2.	МОУ "БОЛЬШЕПАРАТСКАЯ СРЕДНЯЯ ОБЩЕОБРАЗОВАТЕЛЬНАЯ ШКОЛА"	169	213	Средний	25	15	19	20	21	37	10	22
3.	МОУ "СОТНУРСКАЯ СРЕДНЯЯ ОБЩЕОБРАЗОВАТЕЛЬНАЯ ШКОЛА"	176	213	Высокий	26	18	15	19	22	39	14	23
4.	МОУ "КАРАЙСКАЯ СРЕДНЯЯ ОБЩЕОБРАЗОВАТЕЛЬНАЯ ШКОЛА"	170	213	Средний	29	19	16	20	19	34	11	22
5.	МОУ "МАМАСЕВСКАЯ СРЕДНЯЯ ОБЩЕОБРАЗОВАТЕЛЬНАЯ ШКОЛА"	168	213	Средний	19	19	19	20	20	39	10	22
6.	МОУ "ПЕТЪЯЛЬСКАЯ СРЕДНЯЯ ОБЩЕОБРАЗОВАТЕЛЬНАЯ ШКОЛА"	140	213	Базовый	11	15	16	18	17	28	12	23
7.	МОУ "ПРИВОЛЖСКАЯ СРЕДНЯЯ ОБЩЕОБРАЗОВАТЕЛЬНАЯ ШКОЛА"	149	213	Средний	20	15	16	18	16	37	9	18
8.	МОУ "БОЛЬШЕКАРАМАССКАЯ СРЕДНЯЯ ОБЩЕОБРАЗОВАТЕЛЬНАЯ ШКОЛА"	138	208	Базовый	15	17	14	16	18	31	12	15
9.	МОУ "ЭМЕКОВСКАЯ ОСНОВНАЯ ОБЩЕОБРАЗОВАТЕЛЬНАЯ ШКОЛА"	148	208	Средний	17	19	15	18	15	31	13	20
10.	МОУ "ОБИЯРСКАЯ ОСНОВНАЯ ОБЩЕОБРАЗОВАТЕЛЬНАЯ ШКОЛА"	141	208	Базовый	11	16	14	16	19	35	11	19

	Высокий
	Средний
	Базовый
	Ниже базового

г. Волжск

№	ОО	Балл	Максимальный балл	Уровень	«Учитель. Школьная команда»	«Образовательная среда»	«Школьный климат»	«Воспитание»	«Здоровье»	«Знание»	«Профориентация»	«Творчество»
1.	МОУ "СРЕДНЯЯ ШКОЛА № 4"	183	213	Высокий	28	20	18	18	18	46	12	23
2.	МОУ "СРЕДНЯЯ ШКОЛА № 6"	134	213	Средний	21	14	13	15	15	27	12	17
3.	МОУ "СРЕДНЯЯ ШКОЛА №9 ИМ. А.С. ПУШКИНА"	156	213	Средний	22	16	16	19	20	31	11	21
4.	МОУ "СРЕДНЯЯ ШКОЛА № 2 ИМЕНИ ГЕРОЯ РОССИИ ВАЛЕРИЯ ИВАНОВА"	150	213	Средний	21	11	15	18	17	38	10	20
5.	МОУ "СРЕДНЯЯ ШКОЛА № 1"	142	213	Средний	16	14	14	17	16	34	12	19
6.	МОУ "ВОЛЖСКИЙ ГОРОДСКОЙ ЛИЦЕЙ"	191	213	Высокий	27	18	18	22	22	43	13	28
7.	МОУ "ОТКРЫТАЯ (СМЕННАЯ) ШКОЛА"	134	213	Базовый	17	17	17	13	15	25	11	19
8.	МОУ "СРЕДНЯЯ ШКОЛА №12"	160	213	Средний	21	19	15	20	18	39	10	18
9.	МОУ "СРЕДНЯЯ ШКОЛА №10"	161	213	Средний	24	19	17	19	18	34	11	19
10.	МОУ "СРЕДНЯЯ ШКОЛА № 5 С УГЛУБЛЕННЫМ ИЗУЧЕНИЕМ ОТДЕЛЬНЫХ ПРЕДМЕТОВ"	165	197	Высокий	25	20	16	18	16	33	12	25
11.	МОУ "ОСНОВНАЯ ШКОЛА № 3"	147	208	Средний	21	17	14	18	15	28	12	22

Горномарийский муниципальный район

№	ОО	Балл	Максимальный балл	Уровень	«Учитель. Школьная команда»	«Образовательная среда»	«Школьный климат»	«Воспитание»	«Здоровье»	«Знание»	«Профориентация»	«Творчество»
1.	МБОУ "ПАЙГУСОВСКАЯ СРЕДНЯЯ ОБЩЕОБРАЗОВАТЕЛЬНАЯ ШКОЛА"	159	213	Средний	19	18	16	17	19	32	13	25
2.	МБОУ "КУЗНЕЦОВСКАЯ СРЕДНЯЯ ОБЩЕОБРАЗОВАТЕЛЬНАЯ ШКОЛА"	141	213	Базовый	18	16	9	19	18	33	10	18
3.	МБОУ "КРАСНОВОЛЖСКАЯ СРЕДНЯЯ ОБЩЕОБРАЗОВАТЕЛЬНАЯ ШКОЛА"	168	213	Средний	21	16	16	22	20	36	12	25
4.	МБОУ "ЕЛАСОВСКАЯ СРЕДНЯЯ ОБЩЕОБРАЗОВАТЕЛЬНАЯ ШКОЛА"	133	213	Ниже базового	18	17	0	19	15	32	10	22
5.	МБОУ "ВИЛОВАТОВСКАЯ СРЕДНЯЯ ОБЩЕОБРАЗОВАТЕЛЬНАЯ ШКОЛА"	187	213	Высокий	26	20	17	21	20	42	14	27
6.	МБОУ "МАЛОСУНДЫРСКАЯ - ШИНДЫРЪЯЛЬСКАЯ ОСНОВНАЯ ОБЩЕОБРАЗОВАТЕЛЬНАЯ ШКОЛА"	129	213	Средний	19	16	12	16	13	27	10	16
7.	МБОУ ОБЩЕОБРАЗОВАТЕЛЬНОЕ УЧРЕЖДЕНИЕ "ОЗЕРКИНСКАЯ СРЕДНЯЯ ОБЩЕОБРАЗОВАТЕЛЬНАЯ ШКОЛА"	161	213	Средний	23	19	15	21	16	32	11	24
8.	МБОУ "УСОЛИНСКАЯ СРЕДНЯЯ ОБЩЕОБРАЗОВАТЕЛЬНАЯ ШКОЛА"	105	197	Ниже базового	0	16	12	15	15	21	8	18
9.	МБОУ ЕМЕШЕВСКАЯ СРЕДНЯЯ ОБЩЕОБРАЗОВАТЕЛЬНАЯ ШКОЛА	137	197	Средний	18	14	12	20	15	24	11	23
10.	МБОУ "МИКРЯКОВСКАЯ СРЕДНЯЯ ОБЩЕОБРАЗОВАТЕЛЬНАЯ ШКОЛА"	129	197	Средний	20	13	12	17	14	22	11	20
11.	МБОУ "КРАЙНЕСЕШМАРСКАЯ ОСНОВНАЯ ОБЩЕОБРАЗОВАТЕЛЬНАЯ ШКОЛА"	83	208	Ниже базового	13	11	0	14	9	18	6	12
12.	МБОУ "СУРСКАЯ ОСНОВНАЯ ОБЩЕОБРАЗОВАТЕЛЬНАЯ ШКОЛА"	129	208	Базовый	21	17	13	15	13	28	9	13
13.	МБОУ "ЕМЕЛЕВСКАЯ ОСНОВНАЯ ОБЩЕОБРАЗОВАТЕЛЬНАЯ ШКОЛА"	139	208	Средний	25	15	12	14	14	30	8	21
14.	МБОУ "ТРОИЦКО-ПОСАДСКАЯ ОСНОВНАЯ ОБЩЕОБРАЗОВАТЕЛЬНАЯ ШКОЛА"	111	208	Базовый	20	13	12	14	14	14	8	16

Звениговский муниципальный район

№	ОО	Балл	Максимальный балл	Уровень	«Учитель, Школьная команда»	«Образовательная среда»	«Школьный климат»	«Воспитание»	«Здоровье»	«Знание»	«Профориентация»	«Творчество»
1.	МОУ "СУСЛОНГЕРСКАЯ СРЕДНЯЯ ОБЩЕОБРАЗОВАТЕЛЬНАЯ ШКОЛА"	143	213	Ниже базового	19	17	0	19	16	35	12	25
2.	МОУ "ИСМЕНЕЦКАЯ СРЕДНЯЯ ОБЩЕОБРАЗОВАТЕЛЬНАЯ ШКОЛА"	146	213	Средний	21	13	15	18	18	28	10	23
3.	МОУ "ЗВЕНИГОВСКИЙ ЛИЦЕЙ"	185	213	Высокий	27	19	17	21	19	40	13	29
4.	МОУ "СРЕДНЯЯ ОБЩЕОБРАЗОВАТЕЛЬНАЯ ШКОЛА С. КОКШАЙСК"	171	213	Средний	24	20	17	18	20	37	11	24
5.	МОУ "КРАСНОГОРСКАЯ СРЕДНЯЯ ОБЩЕОБРАЗОВАТЕЛЬНАЯ ШКОЛА № 2"	170	213	Средний	24	16	17	18	21	41	11	22
6.	МОУ "ШЕЛАНГЕРСКАЯ СРЕДНЯЯ ОБЩЕОБРАЗОВАТЕЛЬНАЯ ШКОЛА"	163	213	Средний	26	19	18	17	17	31	12	23
7.	МОУ "КОКШАМАРСКАЯ СРЕДНЯЯ ОБЩЕОБРАЗОВАТЕЛЬНАЯ ШКОЛА ИМ. И.С. КЛЮЧНИКОВА - ПАЛАНТАЯ"	146	213	Базовый	15	18	13	20	16	29	13	22
8.	МОУ "ЗВЕНИГОВСКАЯ СРЕДНЯЯ ОБЩЕОБРАЗОВАТЕЛЬНАЯ ШКОЛА № 1"	131	213	Базовый	10	18	14	17	14	29	10	19
9.	МОУ "КРАСНОЯРСКАЯ СРЕДНЯЯ ОБЩЕОБРАЗОВАТЕЛЬНАЯ ШКОЛА"	132	213	Ниже базового	0	12	14	19	16	32	14	25
10.	МОУ "КРАСНОГОРСКАЯ СРЕДНЯЯ ОБЩЕОБРАЗОВАТЕЛЬНАЯ ШКОЛА №1 ИМ. ГЕРОЯ РОССИИ В.И. ШАРПАТОВА"	174	213	Высокий	24	19	18	19	20	40	12	22
11.	МОУ "ЗВЕНИГОВСКАЯ СРЕДНЯЯ ОБЩЕОБРАЗОВАТЕЛЬНАЯ ШКОЛА № 3"	152	213	Средний	24	14	15	17	16	36	11	19
12.	МОУ "КУЖМАРСКАЯ СРЕДНЯЯ ОБЩЕОБРАЗОВАТЕЛЬНАЯ ШКОЛА"	171	197	Высокий	26	18	14	21	19	34	13	26
13.	МОУ "ПОЯНСОЛИНСКАЯ НАЧАЛЬНАЯ ОБЩЕОБРАЗОВАТЕЛЬНАЯ ШКОЛА"	128	182	Базовый	19	18	12	12	17	32	0	18
14.	МОУ "КЕРЕБЕЛЯКСКАЯ ОСНОВНАЯ ОБЩЕОБРАЗОВАТЕЛЬНАЯ ШКОЛА ИМЕНИ И. ОСМИНА"	120	208	Базовый	15	14	14	16	12	29	6	14
15.	МОУ "МОЧАЛИЩЕНСКАЯ СРЕДНЯЯ ОБЩЕОБРАЗОВАТЕЛЬНАЯ ШКОЛА"	137	208	Средний	17	18	13	17	15	29	10	18
16.	МОУ "ШИМШУРГИНСКАЯ ОСНОВНАЯ ОБЩЕОБРАЗОВАТЕЛЬНАЯ ШКОЛА"	127	192	Ниже базового	23	18	15	0	16	24	10	21

г.Йошкар-Ола

№	ОО	Балл	Максимальный балл	Уровень	«Учитель. Школьная команда»	«Образовательная среда»	«Школьный климат»	«Воспитание»	«Здоровье»	«Знание»	«Профориентация»	«Творчество»
1.	МБОУ "СРЕДНЯЯ ОБЩЕОБРАЗОВАТЕЛЬНАЯ ШКОЛА № 24 Г. ЙОШКАР-ОЛЫ"	150	213	Средний	21	15	14	19	16	32	11	22
2.	МБОУ "СРЕДНЯЯ ОБЩЕОБРАЗОВАТЕЛЬНАЯ ШКОЛА № 21 С. СЕМЁНОВКА Г. ЙОШКАР-ОЛЫ"	137	213	Базовый	15	11	13	19	18	27	10	24
3.	МБОУ "СРЕДНЯЯ ОБЩЕОБРАЗОВАТЕЛЬНАЯ ШКОЛА № 15 Г. ЙОШКАР-ОЛЫ"	151	213	Средний	16	16	15	19	17	31	14	23
4.	МБОУ "СРЕДНЯЯ ОБЩЕОБРАЗОВАТЕЛЬНАЯ ШКОЛА № 27 Г. ЙОШКАР-ОЛЫ"	184	213	Высокий	25	17	19	21	22	42	13	25
5.	МБОУ "СРЕДНЯЯ ОБЩЕОБРАЗОВАТЕЛЬНАЯ ШКОЛА № 17 Г. ЙОШКАР-ОЛЫ"	180	213	Высокий	22	20	17	19	20	45	13	24
6.	МОУ "СРЕДНЯЯ ОБЩЕОБРАЗОВАТЕЛЬНАЯ ШКОЛА № 1 Г. ЙОШКАР-ОЛЫ"	176	213	Высокий	27	20	17	19	18	39	14	22
7.	МБОУ "СРЕДНЯЯ ОБЩЕОБРАЗОВАТЕЛЬНАЯ ШКОЛА № 7 Г. ЙОШКАР-ОЛЫ"	157	213	Средний	22	16	18	19	16	30	12	24
8.	МБОУ "ЛИЦЕЙ №28 Г. ЙОШКАР-ОЛЫ"	200	213	Высокий	29	19	19	22	21	50	14	26
9.	МБОУ "СРЕДНЯЯ ШКОЛА №23 Г. ЙОШКАР-ОЛЫ"	177	213	Высокий	30	16	16	18	22	37	13	25
10.	МАОУ "СРЕДНЯЯ ОБЩЕОБРАЗОВАТЕЛЬНАЯ ШКОЛА № 30 Г. ЙОШКАР-ОЛЫ"	145	213	Базовый	14	10	18	18	18	30	13	24
11.	МБОУ "СРЕДНЯЯ ОБЩЕОБРАЗОВАТЕЛЬНАЯ ШКОЛА № 12 Г. ЙОШКАР-ОЛЫ"	163	213	Средний	20	17	18	19	15	43	11	20
12.	МБОУ "СРЕДНЯЯ ОБЩЕОБРАЗОВАТЕЛЬНАЯ ШКОЛА № 9 Г. ЙОШКАР-ОЛЫ"	176	213	Высокий	22	18	15	19	21	43	14	24
13.	МБОУ "СРЕДНЯЯ ОБЩЕОБРАЗОВАТЕЛЬНАЯ ШКОЛА № 5 "ОБЫКНОВЕННОЕ ЧУДО" Г. ЙОШКАР-ОЛЫ"	108	213	Ниже базового	10	17	17	16	18	0	8	22
14.	МБОУ "ГИМНАЗИЯ № 4 ИМ. А.С.ПУШКИНА Г. ЙОШКАР-ОЛЫ"	187	213	Высокий	30	15	18	20	21	47	11	25

15.	МБОУ "СРЕДНЯЯ ОБЩЕОБРАЗОВАТЕЛЬНАЯ ШКОЛА № 19 Г. ЙОШКАР-ОЛЫ С УГЛУБЛЁННЫМ ИЗУЧЕНИЕМ ОТДЕЛЬНЫХ ПРЕДМЕТОВ"	161	213	Средний	22	14	14	19	16	38	13	25
16.	МАОУ "ГИМНАЗИЯ № 26 ИМЕНИ АНДРЕ МАЛЬРО"	173	213	Средний	26	18	19	20	19	37	12	22
17.	МБОУ "СРЕДНЯЯ ОБЩЕОБРАЗОВАТЕЛЬНАЯ ШКОЛА № 16 Г. ЙОШКАР-ОЛЫ"	133	213	Базовый	15	14	14	17	14	27	11	21
18.	МОУ "СРЕДНЯЯ ОБЩЕОБРАЗОВАТЕЛЬНАЯ ШКОЛА №20 ГОРОДА ЙОШКАР-ОЛЫ"	150	213	Средний	24	12	13	18	19	33	10	21
19.	МБОУ "СРЕДНЯЯ ОБЩЕОБРАЗОВАТЕЛЬНАЯ ШКОЛА №32 Г. ЙОШКАР-ОЛЫ"	186	213	Высокий	25	20	19	20	21	43	13	25
20.	МБОУ "СРЕДНЯЯ ОБЩЕОБРАЗОВАТЕЛЬНАЯ ШКОЛА ИМЕНИ В.С. АРХИПОВА С. СЕМЁНОВКА Г. ЙОШКАР-ОЛЫ"	157	213	Средний	23	17	17	16	18	32	12	22
21.	МОУ "ЛИЦЕЙ № 11 ИМ. Т.И. АЛЕКСАНДРОВЫЙ Г. ЙОШКАР-ОЛЫ"	181	213	Высокий	27	17	18	19	20	39	14	27
22.	МБОУ "ГИМНАЗИЯ № 14 Г. ЙОШКАР-ОЛЫ"	179	213	Высокий	18	19	18	20	20	45	13	26
23.	МОУ "ГИМНАЗИЯ ИМЕНИ СЕРГИЯ РАДОНЕЖСКОГО Г. ЙОШКАР-ОЛЫ"	152	213	Средний	22	17	12	19	16	33	8	25
24.	МБОУ "СРЕДНЯЯ ОБЩЕОБРАЗОВАТЕЛЬНАЯ ШКОЛА № 6 Г. ЙОШКАР-ОЛЫ"	152	213	Средний	18	15	16	20	19	33	11	20
25.	МБОУ "СРЕДНЯЯ ОБЩЕОБРАЗОВАТЕЛЬНАЯ ШКОЛА № 3 Г. ЙОШКАР-ОЛЫ"	135	213	Базовый	14	12	14	18	17	30	10	20
26.	МБОУ "СРЕДНЯЯ ОБЩЕОБРАЗОВАТЕЛЬНАЯ ШКОЛА № 2 Г. ЙОШКАР-ОЛЫ"	138	213	Средний	19	11	14	17	16	29	13	19
27.	МБОУ "ОБРАЗОВАТЕЛЬНЫЙ КОМПЛЕКС "ШКОЛА № 29 Г. ЙОШКАР-ОЛЫ" ИМЕНИ ГЕРОЯ РОССИЙСКОЙ ФЕДЕРАЦИИ ДАМИРА ЭДУАРДОВИЧА ШАЙМАРДАНОВА"	177	213	Высокий	22	17	19	20	18	40	13	28
28.	МБОУ "СРЕДНЯЯ ОБЩЕОБРАЗОВАТЕЛЬНАЯ ШКОЛА № 31 Г. ЙОШКАР-ОЛЫ"	95	213	Ниже базового	14	14	15	0	22	0	11	19
29.	МБОУ "СРЕДНЯЯ ОБЩЕОБРАЗОВАТЕЛЬНАЯ ШКОЛА № 10 Г. ЙОШКАР-ОЛЫ"	161	197	Средний	25	15	18	18	17	28	14	26
30.	МБОУ "СРЕДНЯЯ ОБЩЕОБРАЗОВАТЕЛЬНАЯ ШКОЛА № 13 Г. ЙОШКАР-ОЛЫ"	103	208	Базовый	9	12	11	16	11	18	12	14
31.	МКОУ "ВЕЧЕРНЯЯ (СМЕННАЯ) ОБЩЕОБРАЗОВАТЕЛЬНАЯ ШКОЛА № 4 ГОРОДСКОГО ОКРУГА "ГОРОД ЙОШКАР-ОЛА"	97	211	Базовый	10	12	12	11	8	22	9	13

Килемарский муниципальный округ

№	ОО	Балл	Максимальный балл	Уровень	«Учитель, Школьная команда»	«Образовательная среда»	«Школьный климат»	«Воспитание»	«Здоровье»	«Знание»	«Профориентация»	«Творчество»
1.	МОУ "ВИЗИМЬЯРСКАЯ СРЕДНЯЯ ОБЩЕОБРАЗОВАТЕЛЬНАЯ ШКОЛА"	167	213	Средний	19	18	16	21	16	40	12	25
2.	МОУ "КИЛЕМАРСКАЯ СРЕДНЯЯ ОБЩЕОБРАЗОВАТЕЛЬНАЯ ШКОЛА"	162	213	Средний	20	17	13	20	20	41	11	20
3.	МОУ "НЕЖНУРСКАЯ ОСНОВНАЯ ОБЩЕОБРАЗОВАТЕЛЬНАЯ ШКОЛА"	150	213	Средний	27	16	14	16	13	36	9	19
4.	МОУ "АРДИНСКАЯ СРЕДНЯЯ ОБЩЕОБРАЗОВАТЕЛЬНАЯ ШКОЛА"	164	213	Средний	23	14	15	19	18	37	12	26
5.	МОУ "ЮКСАРСКАЯ СРЕДНЯЯ ОБЩЕОБРАЗОВАТЕЛЬНАЯ ШКОЛА"	138	197	Средний	25	16	9	16	17	24	9	22
6.	МОУ "КРАСНОМОСТОВСКАЯ ОСНОВНАЯ ОБЩЕОБРАЗОВАТЕЛЬНАЯ ШКОЛА"	132	208	Средний	17	13	14	17	14	28	10	19

г.Козьмодемьянск

№	ОО	Балл	Максимальный балл	Уровень	«Учитель. Школьная команда»	«Образовательная среда»	«Школьный климат»	«Воспитание»	«Здоровье»	«Знание»	«Профориентация»	«Творчество»
1.	МБОУ "СРЕДНЯЯ ОБЩЕОБРАЗОВАТЕЛЬНАЯ ШКОЛА № 1 Г.КОЗЬМОДЕМЬЯНСКА»	170	213	Средний	25	20	17	20	17	33	13	25
2.	МБОУ "СРЕДНЯЯ ОБЩЕОБРАЗОВАТЕЛЬНАЯ ШКОЛА № 3 ГОРОДА КОЗЬМОДЕМЬЯНСКА ИМЕНИ СТАНИСЛАВА НИКОЛАЕВИЧА СИВКОВА"	176	213	Высокий	27	18	17	20	20	32	13	29
3.	МОУ "ЛИЦЕЙ Г.КОЗЬМОДЕМЬЯНСКА"	179	213	Высокий	24	18	18	19	19	41	12	28

Куженерский муниципальный район

№	ОО	Балл	Максимальный балл	Уровень	«Учитель. Школьная команда»	«Образовательная среда»	«Школьный климат»	«Воспитание»	«Здоровье»	«Знание»	«Профориентация»	«Творчество»
1.	МБОУ "КУЖЕНЕРСКАЯ СРЕДНЯЯ ОБЩЕОБРАЗОВАТЕЛЬНАЯ ШКОЛА №2"	114	213	Ниже базового	0	15	0	18	18	29	11	23
2.	МБОУ "ЮЛЕДУРСКАЯ СРЕДНЯЯ ОБЩЕОБРАЗОВАТЕЛЬНАЯ ШКОЛА"	170	213	Средний	24	15	16	21	21	36	12	25
3.	МБОУ "КОНГАНУРСКАЯ СРЕДНЯЯ ОБЩЕОБРАЗОВАТЕЛЬНАЯ ШКОЛА"	117	197	Базовый	12	12	13	18	18	20	8	16
4.	МБОУ "РУССКОШОЙСКАЯ СРЕДНЯЯ ОБЩЕОБРАЗОВАТЕЛЬНАЯ ШКОЛА"	122	197	Средний	18	11	12	16	17	20	9	19
5.	МБОУ "КУЖЕНЕРСКАЯ ОСНОВНАЯ ОБЩЕОБРАЗОВАТЕЛЬНАЯ ШКОЛА"	178	208	Высокий	30	19	17	18	20	35	12	27
6.	МБОУ "ШОЙШУДУМАРСКАЯ ОСНОВНАЯ ОБЩЕОБРАЗОВАТЕЛЬНАЯ ШКОЛА"	142	208	Средний	23	12	11	18	18	31	9	20
7.	МБОУ ИВАНСОЛИНСКАЯ ОСНОВНАЯ ОБЩЕОБРАЗОВАТЕЛЬНАЯ ШКОЛА	51	208	Ниже базового	17	0	0	12	0	0	7	20
8.	МБОУ "ШОРСОЛИНСКАЯ ОСНОВНАЯ ОБЩЕОБРАЗОВАТЕЛЬНАЯ ШКОЛА"	128	192	Ниже базового	25	12	0	20	17	24	10	20
9.	МБОУ "ТОКТАЙБЕЛЯКСКАЯ ОСНОВНАЯ ОБЩЕОБРАЗОВАТЕЛЬНАЯ ШКОЛА"	143	192	Средний	23	15	13	18	20	19	12	23
10	МБОУ "ИШТЫМБАЛЬСКАЯ ОСНОВНАЯ ОБЩЕОБРАЗОВАТЕЛЬНАЯ ШКОЛА"	145	192	Средний	20	20	14	18	18	20	12	23
11	МБОУ "МАРИШОЙСКАЯ НАЧАЛЬНАЯ ШКОЛА"	119	166	Средний	28	18	8	11	13	20	1	20
12	МБОУ "БОЛЬШЕЛЯЖДУРСКАЯ НАЧАЛЬНАЯ ШКОЛА"	126	166	Средний	24	17	11	14	15	22	1	22
13	МБОУ "САЛТАКЪЯЛЬСКАЯ НАЧАЛЬНАЯ ШКОЛА"	102	166	Базовый	22	14	8	11	14	19	1	13

Мари-Турекский муниципальный район

№	ОО	Балл	Максимальный балл	Уровень	«Учитель. Школьная команда»	«Образовательная среда»	«Школьный климат»	«Воспитание»	«Здоровье»	«Знание»	«Профориентация»	«Творчество»
1.	МБОУ "КАРЛЫГАНСКАЯ СРЕДНЯЯ ОБЩЕОБРАЗОВАТЕЛЬНАЯ ШКОЛА ИМ. К.А.АНДРЕЕВА"	159	213	Средний	20	17	14	17	19	42	9	21
2.	МБОУ "СРЕДНЯЯ ОБЩЕОБРАЗОВАТЕЛЬНАЯ ШКОЛА ПОСЕЛКА МАРИЕЦ"	171	213	Средний	25	20	16	19	21	38	9	23
3.	МБОУ "КОСОЛАПОВСКАЯ СРЕДНЯЯ ОБЩЕОБРАЗОВАТЕЛЬНАЯ ШКОЛА"	157	213	Средний	25	13	15	19	19	36	9	21
4.	МБОУ "МАРИ-БИЛЯМОРСКАЯ СРЕДНЯЯ ОБЩЕОБРАЗОВАТЕЛЬНАЯ ШКОЛА ИМ. Н.П.ВЕНЦЕНОСЦЕВА"	185	213	Высокий	30	19	18	20	20	39	12	27
5.	МБОУ "МАРИ-ТУРЕКСКАЯ СРЕДНЯЯ ОБЩЕОБРАЗОВАТЕЛЬНАЯ ШКОЛА"	175	213	Высокий	22	19	18	20	19	39	13	25
6.	МБОУ "НАРТАССКАЯ СРЕДНЯЯ ОБЩЕОБРАЗОВАТЕЛЬНАЯ ШКОЛА"	175	213	Высокий	26	18	15	20	20	40	11	25
7.	МБОУ "СЫСОЕВСКАЯ СРЕДНЯЯ ОБЩЕОБРАЗОВАТЕЛЬНАЯ ШКОЛА ИМ. С. Р. СУВОРОВА"	147	213	Базовый	24	15	9	19	19	32	9	20
8.	МБОУ "ХЛЕБНИКОВСКАЯ СРЕДНЯЯ ОБЩЕОБРАЗОВАТЕЛЬНАЯ ШКОЛА"	161	197	Средний	26	16	18	19	16	32	11	23
9.	МБОУ "САРДАЯЛЬСКАЯ ОСНОВНАЯ ОБЩЕОБРАЗОВАТЕЛЬНАЯ ШКОЛА"	124	208	Ниже базового	16	15	0	19	16	29	10	19
10.	МБОУ "ТАТ-КИТНИНСКАЯ ОСНОВНАЯ ОБЩЕОБРАЗОВАТЕЛЬНАЯ ШКОЛА"	165	208	Средний	28	18	16	18	16	35	9	25
11.	МБОУ "МАРИ-КУПТИНСКАЯ ОСНОВНАЯ ОБЩЕОБРАЗОВАТЕЛЬНАЯ ШКОЛА"	159	208	Средний	24	17	14	17	21	34	8	24
12.	МБОУ "АРБОРСКАЯ ОСНОВНАЯ ОБЩЕОБРАЗОВАТЕЛЬНАЯ ШКОЛА"	112	192	Ниже базового	0	14	0	17	17	27	13	24

Медведевский муниципальный район

№	ОО	Балл	Максимальный балл	Уровень	«Учитель. Школьная команда»	«Образовательная среда»	«Школьный климат»	«Воспитание»	«Здоровье»	«Знание»	«Профориентация»	«Творчество»
1.	МОБУ "РУЭМСКАЯ СРЕДНЯЯ ОБЩЕОБРАЗОВАТЕЛЬНАЯ ШКОЛА"	148	213	Средний	19	15	17	18	18	29	12	20
2.	МОБУ "РУССКОКУКМОРСКАЯ СРЕДНЯЯ ОБЩЕОБРАЗОВАТЕЛЬНАЯ ШКОЛА"	154	213	Средний	23	15	15	18	15	32	10	26
3.	МОБУ "МЕДВЕДЕВСКАЯ СРЕДНЯЯ ОБЩЕОБРАЗОВАТЕЛЬНАЯ ШКОЛА № 3 С УГЛУБЛЕННЫМ ИЗУЧЕНИЕМ ОТДЕЛЬНЫХ ПРЕДМЕТОВ ИМ. 50-ЛЕТИЯ МЕДВЕДЕВСКОГО РАЙОНА"	156	213	Средний	19	15	17	18	22	31	11	23
4.	МОБУ "ЮБИЛЕЙНАЯ СРЕДНЯЯ ОБЩЕОБРАЗОВАТЕЛЬНАЯ ШКОЛА"	155	213	Средний	22	15	13	18	21	36	10	20
5.	МОБУ "НОВОАРБАНСКАЯ СРЕДНЯЯ ОБЩЕОБРАЗОВАТЕЛЬНАЯ ШКОЛА"	123	213	Базовый	17	13	8	17	14	28	8	18
6.	МОБУ "МЕДВЕДЕВСКАЯ СРЕДНЯЯ ОБЩЕОБРАЗОВАТЕЛЬНАЯ ШКОЛА №2"	168	213	Средний	27	13	17	17	20	36	13	25
7.	МОБУ "ЗНАМЕНСКАЯ СРЕДНЯЯ ОБЩЕОБРАЗОВАТЕЛЬНАЯ ШКОЛА"	182	213	Высокий	26	18	17	20	21	40	13	27
8.	МАОУ "МЕДВЕДЕВСКАЯ ГИМНАЗИЯ ИМ. Н.Д.ХОРОШАЕВА"	173	213	Средний	25	18	17	20	18	36	14	25
9.	МОБУ "СРЕДНЯЯ ОБЩЕОБРАЗОВАТЕЛЬНАЯ ШКОЛА П. СИЛИКАТНЫЙ"	121	213	Базовый	10	12	14	18	17	28	7	15
10	МОБУ "КУЗНЕЦОВСКАЯ СРЕДНЯЯ ОБЩЕОБРАЗОВАТЕЛЬНАЯ ШКОЛА"	127	213	Средний	17	14	12	17	13	27	11	16
11	МОБУ "ШОЙБУЛАКСКАЯ СРЕДНЯЯ ОБЩЕОБРАЗОВАТЕЛЬНАЯ ШКОЛА"	172	213	Средний	25	18	18	19	20	35	14	23
12	МОБУ "МЕДВЕДЕВСКАЯ СРЕДНЯЯ ОБЩЕОБРАЗОВАТЕЛЬНАЯ ШКОЛА № 4"	181	213	Высокий	26	15	19	22	21	37	14	27

13	МОБУ "КРАСНООКТЯБРЬСКАЯ СРЕДНЯЯ ОБЩЕОБРАЗОВАТЕЛЬНАЯ ШКОЛА"	170	213	Средний	20	18	18	18	21	36	12	27
14	МОБУ "СРЕДНЯЯ ОБЩЕОБРАЗОВАТЕЛЬНАЯ ШКОЛА П. СУРОК"	126	213	Базовый	15	14	13	18	16	25	9	16
15	МОБУ "КУЯРСКАЯ СРЕДНЯЯ ОБЩЕОБРАЗОВАТЕЛЬНАЯ ШКОЛА"	168	213	Средний	22	19	15	21	16	40	13	22
16	МОБУ "НУРМИНСКАЯ СРЕДНЯЯ ОБЩЕОБРАЗОВАТЕЛЬНАЯ ШКОЛА"	137	213	Средний	18	13	13	16	15	28	10	24
17	МОБУ "АЗАНОВСКАЯ СРЕДНЯЯ ОБЩЕОБРАЗОВАТЕЛЬНАЯ ШКОЛА"	180	213	Высокий	27	17	16	21	20	41	12	26
18	МОБУ "АЗЯКОВСКАЯ НАЧАЛЬНАЯ ШКОЛА - ДЕТСКИЙ САД ИМЕНИ ПЕТУХОВА Г.Н."	62	182	Ниже базового	0	0	8	9	10	20	0	15
19	МОБУ "ПЕМБИНСКАЯ НАЧАЛЬНАЯ ШКОЛА - ДЕТСКИЙ САД"	38	166	Ниже базового	0	0	10	9	6	13	0	0
20	МОБУ "НУЖЬЯЛЬСКАЯ ОСНОВНАЯ ОБЩЕОБРАЗОВАТЕЛЬНАЯ ШКОЛА"	131	208	Средний	16	15	12	18	15	25	10	20
21	МОБУ "ЦИБИКНУРСКАЯ ОСНОВНАЯ ОБЩЕОБРАЗОВАТЕЛЬНАЯ ШКОЛА"	161	208	Средний	28	17	10	21	16	32	11	26
22	МОБУ "ЕЖОВСКАЯ ОСНОВНАЯ ОБЩЕОБРАЗОВАТЕЛЬНАЯ ШКОЛА"	153	208	Средний	23	16	17	19	17	30	11	20
23	МУНИЦИПАЛЬНОЕ ОБЩЕОБРАЗОВАТЕЛЬНОЕ БЮДЖЕТНОЕ УЧРЕЖДЕНИЕ "ПЕКШИКСОЛИНСКАЯ ОСНОВНАЯ ОБЩЕОБРАЗОВАТЕЛЬНАЯ ШКОЛА"	167	208	Средний	25	17	13	19	17	39	13	24
24	МОБУ "ЛЮЛЬПАНСКАЯ СРЕДНЯЯ ОБЩЕОБРАЗОВАТЕЛЬНАЯ ШКОЛА"	170	208	Средний	24	20	17	19	20	36	12	22
25	МОБУ "ТУРШИНСКАЯ ОСНОВНАЯ ОБЩЕОБРАЗОВАТЕЛЬНАЯ ШКОЛА"	137	208	Средний	22	13	12	16	15	31	9	19
26	МОБУ "СЕНЬКИНСКАЯ СРЕДНЯЯ ОБЩЕОБРАЗОВАТЕЛЬНАЯ ШКОЛА"	159	208	Средний	23	14	17	18	20	32	12	23
27	МОБУ "ПИЖМЕНСКАЯ ОСНОВНАЯ ОБЩЕОБРАЗОВАТЕЛЬНАЯ ШКОЛА"	136	208	Средний	23	15	12	16	17	28	9	16
28	МОБУ "КОМИНСКАЯ НАЦИОНАЛЬНАЯ ОСНОВНАЯ ОБЩЕОБРАЗОВАТЕЛЬНАЯ ШКОЛА"	91	208	Ниже базового	16	16	11	15	11	0	11	11
29	МОБУ "МЕДВЕДЕВСКАЯ ВЕЧЕРНЯЯ (СМЕННАЯ) ОБЩЕОБРАЗОВАТЕЛЬНАЯ ШКОЛА"	48	195	Ниже базового	17	14	0	7	5	0	5	0

Моркинский муниципальный район

ОО		Балл	Максимальный балл	Уровень	«Учитель. Школьная команда»	«Образовательная среда»	«Школьный климат»	«Воспитание»	«Здоровье»	«Знание»	«Профориентация»	«Творчество»
1.	МОУ "ШИНЬШИНСКАЯ СРЕДНЯЯ ОБЩЕОБРАЗОВАТЕЛЬНАЯ ШКОЛА"	115	213	Ниже базового	20	20	12	19	15	0	11	18
2.	МОУ "МОРКИНСКАЯ СРЕДНЯЯ ОБЩЕОБРАЗОВАТЕЛЬНАЯ ШКОЛА №6"	150	213	Средний	19	16	13	17	14	35	12	24
3.	МОУ "НУРУМБАЛЬСКАЯ СРЕДНЯЯ ОБЩЕОБРАЗОВАТЕЛЬНАЯ ШКОЛА"	149	213	Средний	24	14	15	17	19	31	8	21
4.	МОУ "ШОРУНЬЖИНСКАЯ СРЕДНЯЯ ОБЩЕОБРАЗОВАТЕЛЬНАЯ ШКОЛА"	148	213	Средний	19	18	12	19	18	31	10	21
5.	МОУ "МОРКИНСКАЯ СРЕДНЯЯ ОБЩЕОБРАЗОВАТЕЛЬНАЯ ШКОЛА №2"	195	213	Высокий	29	20	18	21	20	48	12	27
6.	МОУ "МОРКИНСКАЯ СРЕДНЯЯ ОБЩЕОБРАЗОВАТЕЛЬНАЯ ШКОЛА №1"	199	213	Высокий	28	21	19	22	22	45	14	28
7.	МОУ "КОРКАТОВСКИЙ ЛИЦЕЙ"	180	213	Высокий	26	20	15	20	21	44	11	23
8.	МОУ "КУПСОЛИНСКАЯ ОСНОВНАЯ ОБЩЕОБРАЗОВАТЕЛЬНАЯ ШКОЛА"	177	213	Высокий	27	21	17	19	18	40	10	25
9.	МОУ "КУМУЖЬЯЛЬСКАЯ ОСНОВНАЯ ОБЩЕОБРАЗОВАТЕЛЬНАЯ ШКОЛА"	151	208	Средний	20	18	15	17	17	34	10	20
10.	МОУ "КУЛЬБАШИНСКАЯ ОСНОВНАЯ ОБЩЕОБРАЗОВАТЕЛЬНАЯ ШКОЛА"	108	208	Базовый	13	12	8	14	7	31	8	15
11.	МОУ "СЕБЕУСАДСКАЯ СРЕДНЯЯ ОБЩЕОБРАЗОВАТЕЛЬНАЯ ШКОЛА"	182	208	Высокий	27	21	16	20	21	38	11	28
12.	МОУ "НУЖКЛЮЧИНСКАЯ СРЕДНЯЯ ОБЩЕОБРАЗОВАТЕЛЬНАЯ ШКОЛА"	171	208	Средний	26	20	16	19	16	42	10	22
13.	МБОУ "КУЖЕРСКАЯ ОСНОВНАЯ ОБЩЕОБРАЗОВАТЕЛЬНАЯ ШКОЛА"	117	208	Базовый	18	11	11	18	14	22	7	16

14.	МБОУ "ШОРДУРСКАЯ ОСНОВНАЯ ОБЩЕОБРАЗОВАТЕЛЬНАЯ ШКОЛА"	168	208	Средний	22	18	16	19	18	39	10	26
15.	МОУ "ЗЕЛЕНОГОРСКАЯ СРЕДНЯЯ ОБЩЕОБРАЗОВАТЕЛЬНАЯ ШКОЛА"	141	208	Средний	17	18	15	19	16	29	9	18
16.	МОУ "ОКТЯБРЬСКАЯ СРЕДНЯЯ ОБЩЕОБРАЗОВАТЕЛЬНАЯ ШКОЛА"	100	208	Ниже базового	0	0	0	17	17	36	11	19
17.	МОУ "АРИНСКАЯ СРЕДНЯЯ ОБЩЕОБРАЗОВАТЕЛЬНАЯ ШКОЛА"	156	208	Средний	20	15	14	19	20	36	9	23
18.	МОУ "ШЕРЕГАНОВСКАЯ ОСНОВНАЯ ОБЩЕОБРАЗОВАТЕЛЬНАЯ ШКОЛА"	133	192	Ниже базового	18	0	16	18	16	28	14	23
19.	МОУ "ЯНСИТОВСКАЯ ОСНОВНАЯ ОБЩЕОБРАЗОВАТЕЛЬНАЯ ШКОЛА"	118	192	Базовый	17	19	11	15	15	15	9	17
20.	МОУ "КОЖЛАЕРСКАЯ ОСНОВНАЯ ОБЩЕОБРАЗОВАТЕЛЬНАЯ ШКОЛА ИМЕНИ П.С.ТОЙДЕМАРА"	150	192	Средний	21	20	14	19	17	23	14	22

Новоторьяльский муниципальный район

№	ОО	Балл	Максимальный балл	Уровень	«Учитель. Школьная команда»	«Образовательная среда»	«Школьный климат»	«Воспитание»	«Здоровье»	«Знание»	«Профориентация»	«Творчество»
1.	МБОУ "НЕМДИНСКАЯ СРЕДНЯЯ ОБЩЕОБРАЗОВАТЕЛЬНАЯ ШКОЛА ИМЕНИ ГЕРОЯ СОВЕТСКОГО СОЮЗА М.В.ЛЕБЕДЕВА"	186	213	Высокий	26	17	17	22	20	43	13	28
2.	МБОУ "ПЕКТУБАЕВСКАЯ СРЕДНЯЯ ОБЩЕОБРАЗОВАТЕЛЬНАЯ ШКОЛА ИМЕНИ ГЕРОЯ СОВЕТСКОГО СОЮЗА В.Ф.ЗАГАЙНОВА"	133	213	Базовый	20	12	9	17	18	30	10	17
3.	МБОУ "НОВОТОРЪЯЛЬСКАЯ СРЕДНЯЯ ОБЩЕОБРАЗОВАТЕЛЬНАЯ ШКОЛА"	178	213	Высокий	27	19	17	19	20	38	13	25
4.	МБОУ "СТАРОТОРЪЯЛЬСКАЯ СРЕДНЯЯ ОБЩЕОБРАЗОВАТЕЛЬНАЯ ШКОЛА"	179	213	Высокий	26	19	15	20	19	43	11	26
5.	МБОУ "ЕЛЕМБАЕВСКАЯ ОСНОВНАЯ ОБЩЕОБРАЗОВАТЕЛЬНАЯ ШКОЛА"	150	208	Средний	24	18	13	16	12	33	10	24
6.	МБОУ "КУЗНЕЦОВСКАЯ ОСНОВНАЯ ОБЩЕОБРАЗОВАТЕЛЬНАЯ ШКОЛА"	146	208	Средний	25	15	13	15	17	33	9	19
7.	МБОУ "КУАНПАМАШСКАЯ ОСНОВНАЯ ОБЩЕОБРАЗОВАТЕЛЬНАЯ ШКОЛА ИМЕНИ ГЕРОЯ СОВЕТСКОГО СОЮЗА Г.Ф.БАСТРАКОВА"	136	192	Ниже базового	28	18	13	0	18	23	12	24
8.	МБОУ "ТОКТАРСОЛИНСКАЯ ОСНОВНАЯ ОБЩЕОБРАЗОВАТЕЛЬНАЯ ШКОЛА ИМЕНИ Д.И.ОНАРА"	134	192	Ниже базового	20	19	0	21	18	21	12	23

Оршанский муниципальный район

№	ОО	Балл	Максимальный балл	Уровень	«Учитель. Школьная команда»	«Образовательная среда»	«Школьный климат»	«Воспитание»	«Здоровье»	«Знание»	«Профориентация»	«Творчество»
1.	МУНИЦИПАЛЬНОЕ ОБЩЕОБРАЗОВАТЕЛЬНОЕ УЧРЕЖДЕНИЕ "ШУЛКИНСКАЯ СРЕДНЯЯ ОБЩЕОБРАЗОВАТЕЛЬНАЯ ШКОЛА"	120	213	Базовый	12	15	13	16	13	27	9	15
2.	МУНИЦИПАЛЬНОЕ ОБЩЕОБРАЗОВАТЕЛЬНОЕ УЧРЕЖДЕНИЕ "ОРШАНСКАЯ СРЕДНЯЯ ОБЩЕОБРАЗОВАТЕЛЬНАЯ ШКОЛА"	174	213	Высокий	24	18	17	19	18	40	14	24
3.	МУНИЦИПАЛЬНОЕ ОБЩЕОБРАЗОВАТЕЛЬНОЕ УЧРЕЖДЕНИЕ "СТАРОКРЕЩЕНСКАЯ ОСНОВНАЯ ОБЩЕОБРАЗОВАТЕЛЬНАЯ ШКОЛА"	110	213	Ниже базового	21	18	12	17	18	0	9	15
4.	МУНИЦИПАЛЬНОЕ ОБЩЕОБРАЗОВАТЕЛЬНОЕ УЧРЕЖДЕНИЕ "ВЕЛИКОПОЛЬСКАЯ СРЕДНЯЯ ОБЩЕОБРАЗОВАТЕЛЬНАЯ ШКОЛА"	140	197	Средний	21	18	11	19	17	21	10	23
5.	МУНИЦИПАЛЬНОЕ ОБЩЕОБРАЗОВАТЕЛЬНОЕ УЧРЕЖДЕНИЕ "МАРКОВСКАЯ ОСНОВНАЯ ОБЩЕОБРАЗОВАТЕЛЬНАЯ ШКОЛА"	133	208	Средний	19	17	12	16	15	29	8	17
6.	МУНИЦИПАЛЬНОЕ ОБЩЕОБРАЗОВАТЕЛЬНОЕ УЧРЕЖДЕНИЕ "ЛУЖБЕЛЯКСКАЯ ОСНОВНАЯ ОБЩЕОБРАЗОВАТЕЛЬНАЯ ШКОЛА"	143	208	Средний	23	19	14	15	13	31	9	19
7.	МУНИЦИПАЛЬНОЕ ОБЩЕОБРАЗОВАТЕЛЬНОЕ УЧРЕЖДЕНИЕ "БОЛЬШЕОРШИНСКАЯ ОСНОВНАЯ ОБЩЕОБРАЗОВАТЕЛЬНАЯ ШКОЛА"	140	208	Средний	18	18	13	19	17	25	9	21
8.	МОУ "УПШИНСКАЯ ОСНОВНАЯ ОБЩЕОБРАЗОВАТЕЛЬНАЯ ШКОЛА"	121	192	Базовый	14	16	11	18	17	16	13	16

Параньгинский муниципальный район

	ОО	Балл	Максимальный балл	Уровень	«Учитель, Школьная команда»	«Образовательная среда»	«Школьный климат»	«Воспитание»	«Здоровье»	«Знание»	«Профориентация»	«Творчество»
1.	МБОУ "ПАРАНЬГИНСКАЯ СРЕДНЯЯ ОБЩЕОБРАЗОВАТЕЛЬНАЯ ШКОЛА" ИМ. Б.Р. АХМАТЬЯНОВА	186	213	Высокий	26	19	19	20	21	47	12	22
2.	МБОУ "КУРАКИНСКАЯ СРЕДНЯЯ ОБЩЕОБРАЗОВАТЕЛЬНАЯ ШКОЛА"	181	213	Высокий	29	20	15	22	20	38	9	28
3.	МБОУ "ОЛОРСКАЯ СРЕДНЯЯ ОБЩЕОБРАЗОВАТЕЛЬНАЯ ШКОЛА"	138	213	Базовый	15	18	10	19	17	28	10	21
4.	МБОУ "КУЯНКОВСКАЯ СРЕДНЯЯ ОБЩЕОБРАЗОВАТЕЛЬНАЯ ШКОЛА" ИМЕНИ ГАЙНАНА КУРМАША	163	213	Средний	25	17	14	20	17	36	10	24
5.	МБОУ "ЕЛЕЕВСКАЯ СРЕДНЯЯ ОБЩЕОБРАЗОВАТЕЛЬНАЯ ШКОЛА"	169	213	Средний	16	16	15	19	22	43	14	24
6.	МБОУ "ЛЯЖМАРИНСКАЯ ОСНОВНАЯ ОБЩЕОБРАЗОВАТЕЛЬНАЯ ШКОЛА"	145	208	Базовый	27	14	9	17	20	30	9	19
7.	МБОУ "ИЛЬПАНУРСКАЯ ОСНОВНАЯ ОБЩЕОБРАЗОВАТЕЛЬНАЯ ШКОЛА"	150	208	Средний	18	17	13	19	18	31	12	22
8.	МБОУ "ПОРТЯНУРСКАЯ ОСНОВНАЯ ОБЩЕОБРАЗОВАТЕЛЬНАЯ ШКОЛА"	129	208	Средний	16	14	13	18	15	25	8	20
9.	МБОУ "УСОЛИНСКАЯ ОСНОВНАЯ ОБЩЕОБРАЗОВАТЕЛЬНАЯ ШКОЛА"	135	208	Средний	20	13	14	17	19	25	8	19
10.	МБОУ "ИЛЕТСКАЯ ОСНОВНАЯ ОБЩЕОБРАЗОВАТЕЛЬНАЯ ШКОЛА"	132	192	Средний	20	15	11	18	18	22	9	19
11.	МБОУ "ИРНУРСКАЯ НАЧАЛЬНАЯ ОБЩЕОБРАЗОВАТЕЛЬНАЯ ШКОЛА"	109	166	Базовый	26	17	9	12	13	15	0	17
12.	МБОУ "НИКОЛАШКИНСКАЯ НАЧАЛЬНАЯ ШКОЛА"	109	166	Базовый	14	17	7	18	17	18	1	17
13.	МБОУ "МУРЗАНАЕВСКАЯ НАЧАЛЬНАЯ ШКОЛА"	88	166	Базовый	15	14	7	11	9	14	0	18

Сернурский муниципальный округ

№	ОО	Балл	Максимальный балл	Уровень	«Учитель, Школьная команда»	«Образовательная среда»	«Школьный климат»	«Воспитание»	«Здоровье»	«Знание»	«Профориентация»	«Творчество»
1.	МОУ "СЕРНУРСКАЯ СРЕДНЯЯ ОБЩЕОБРАЗОВАТЕЛЬНАЯ ШКОЛА № 1 ИМЕНИ ГЕРОЯ СОВЕТСКОГО СОЮЗА А.М.ЯНАЛОВА"	177	213	Высокий	25	18	18	20	19	44	11	22
2.	МОУ "ШУДУМАРСКАЯ ОСНОВНАЯ ОБЩЕОБРАЗОВАТЕЛЬНАЯ ШКОЛА"	136	213	Базовый	12	18	14	17	19	34	7	15
3.	МОУ "ЗАШИЖЕМСКАЯ СРЕДНЯЯ ОБЩЕОБРАЗОВАТЕЛЬНАЯ ШКОЛА"	175	213	Высокий	25	18	15	19	19	43	11	25
4.	МОУ "КУКНУРСКАЯ СРЕДНЯЯ ОБЩЕОБРАЗОВАТЕЛЬНАЯ ШКОЛА"	171	213	Средний	26	19	16	19	19	38	10	24
5.	МОУ "СЕРНУРСКАЯ СРЕДНЯЯ ОБЩЕОБРАЗОВАТЕЛЬНАЯ ШКОЛА №2 ИМЕНИ Н. А. ЗАБОЛОЦКОГО"	177	213	Высокий	23	19	19	20	17	42	12	25
6.	МОУ "МАРИСОЛИНСКАЯ СРЕДНЯЯ ОБЩЕОБРАЗОВАТЕЛЬНАЯ ШКОЛА"	181	213	Высокий	23	20	18	20	22	42	11	25
7.	МОУ "КАЗАНСКАЯ СРЕДНЯЯ ОБЩЕОБРАЗОВАТЕЛЬНАЯ ШКОЛА"	152	213	Средний	20	20	19	17	17	31	8	20
8.	МОУ "МУСТАЕВСКАЯ СРЕДНЯЯ ОБЩЕОБРАЗОВАТЕЛЬНАЯ ШКОЛА ИМЕНИ ШАБДАРА ОСЫПА"	175	197	Высокий	29	21	13	21	19	34	11	27
9.	МОУ "ЛАЖЪЯЛЬСКАЯ СРЕДНЯЯ ОБЩЕОБРАЗОВАТЕЛЬНАЯ ШКОЛА"	141	197	Ниже базового	0	18	12	22	19	33	13	24
10.	МОУ "НИЖНЕКУТЕНЕРСКАЯ ОСНОВНАЯ ОБЩЕОБРАЗОВАТЕЛЬНАЯ ШКОЛА"	145	208	Средний	17	19	13	19	17	31	9	20
11.	МУНИЦИПАЛЬНОЕ ОБЩЕОБРАЗОВАТЕЛЬНОЕ УЧРЕЖДЕНИЕ "КАЛБЕВСКАЯ ОСНОВНАЯ ОБЩЕОБРАЗОВАТЕЛЬНАЯ ШКОЛА"	139	192	Средний	27	19	13	17	13	24	8	18
12.	МУНИЦИПАЛЬНОЕ ОБЩЕОБРАЗОВАТЕЛЬНОЕ УЧРЕЖДЕНИЕ "КУПРИЯНОВСКАЯ ОСНОВНАЯ ОБЩЕОБРАЗОВАТЕЛЬНАЯ ШКОЛА"	125	192	Базовый	21	14	8	16	17	22	9	18

Советский муниципальный район

№	ОО	Балл	Максимальный балл	Уровень	«Учитель. Школьная команда»	«Образовательная среда»	«Школьный климат»	«Воспитание»	«Здоровье»	«Знание»	«Профориентация»	«Творчество»
1.	МОУ "СОВЕТСКАЯ СРЕДНЯЯ ОБЩЕОБРАЗОВАТЕЛЬНАЯ ШКОЛА № 2"	187	213	Высокий	25	18	19	20	21	44	14	26
2.	МОУ "СРЕДНЯЯ ОБЩЕОБРАЗОВАТЕЛЬНАЯ ШКОЛА № 3 П.СОВЕТСКИЙ"	197	213	Высокий	30	17	18	20	22	49	12	29
3.	МОУ "РОНГИНСКАЯ СРЕДНЯЯ ОБЩЕОБРАЗОВАТЕЛЬНАЯ ШКОЛА"	175	213	Высокий	31	15	15	21	13	39	13	28
4.	МОУ "КЕЛЬМАКСОЛИНСКАЯ СРЕДНЯЯ ОБЩЕОБРАЗОВАТЕЛЬНАЯ ШКОЛА"	188	213	Высокий	28	21	15	20	17	46	13	28
5.	МОУ "АЛЕКСЕЕВСКАЯ СРЕДНЯЯ ОБЩЕОБРАЗОВАТЕЛЬНАЯ ШКОЛА"	155	213	Средний	19	18	14	19	18	31	12	24
6.	МОУ "СОЛНЕЧНАЯ СРЕДНЯЯ ОБЩЕОБРАЗОВАТЕЛЬНАЯ ШКОЛА"	175	213	Высокий	26	20	17	19	20	38	12	23
7.	МОУ "ВЯТСКАЯ СРЕДНЯЯ ОБЩЕОБРАЗОВАТЕЛЬНАЯ ШКОЛА"	181	197	Высокий	27	20	18	20	22	33	13	28
8.	МБОУ "ШУАРСОЛИНСКАЯ НАЧАЛЬНАЯ ШКОЛА"	89	166	Ниже базового	13	20	0	16	11	13	0	16
9.	МОУ "ЧКАРИНСКАЯ НАЧАЛЬНАЯ ШКОЛА"	75	166	Ниже базового	0	15	0	10	13	20	0	17
10.	МОУ "ОРШИНСКАЯ ОСНОВНАЯ ОБЩЕОБРАЗОВАТЕЛЬНАЯ ШКОЛА ИМЕНИ АКАДЕМИКА ОЖИГАНОВА Л.И."	96	208	Ниже базового	12	15	0	14	15	15	8	17
11.	МОУ "МИХАЙЛОВСКАЯ ОСНОВНАЯ ОБЩЕОБРАЗОВАТЕЛЬНАЯ ШКОЛА"	158	208	Средний	27	17	11	19	19	30	10	25
12.	МОУ "КАДАМСКАЯ ОСНОВНАЯ ОБЩЕОБРАЗОВАТЕЛЬНАЯ ШКОЛА"	101	208	Ниже базового	23	17	0	15	16	0	10	20
13.	МОУ "КУЖМАРИНСКАЯ ОСНОВНАЯ ОБЩЕОБРАЗОВАТЕЛЬНАЯ ШКОЛА"	125	192	Средний	21	14	13	13	15	22	8	19

Юринский муниципальный район

№	ОО	Балл	Максимальный балл	Уровень	«Учитель. Школьная команда»	«Образовательная среда»	«Школьный климат»	«Воспитание»	«Здоровье»	«Знание»	«Профориентация»	«Творчество»
1.	МБОУ "МАРЬИНСКАЯ СРЕДНЯЯ ОБЩЕОБРАЗОВАТЕЛЬНАЯ ШКОЛА"	153	213	Средний	24	16	13	17	16	36	10	21
2.	МБОУ "ЮРКИНСКАЯ СРЕДНЯЯ ОБЩЕОБРАЗОВАТЕЛЬНАЯ ШКОЛА"	151	213	Средний	19	19	10	18	17	42	7	19
3.	МБОУ "ЮРИНСКАЯ СРЕДНЯЯ ОБЩЕОБРАЗОВАТЕЛЬНАЯ ШКОЛА ИМЕНИ С.А.ЛОСЕВА"	68	213	Ниже базового	0	0	10	12	13	20	6	7
4.	МБОУ "ВАСИЛЬЕВСКАЯ СРЕДНЯЯ ОБЩЕОБРАЗОВАТЕЛЬНАЯ ШКОЛА"	86	197	Ниже базового	17	13	11	14	9	0	9	13
5.	МБОУ "КОЗИКОВСКАЯ СРЕДНЯЯ ОБЩЕОБРАЗОВАТЕЛЬНАЯ ШКОЛА"	114	197	Базовый	19	10	12	14	14	22	7	16
6.	МБОУ "ГОРНОШУМЕЦКАЯ ОСНОВНАЯ ОБЩЕОБРАЗОВАТЕЛЬНАЯ ШКОЛА ИМЕНИ К.П. КУТРУХИНА"	137	208	Средний	19	19	17	15	15	28	7	17

Подведомственные организации

№	ОО	Балл	Максимальный балл	Уровень	«Учитель, Школьная команда»	«Образовательная среда»	«Школьный климат»	«Воспитание»	«Здоровье»	«Знание»	«Профориентация»	«Творчество»
1.	ГБОУ РЕСПУБЛИКИ МАРИЙ ЭЛ "ЛИЦЕЙ-ИНТЕРНАТ П.УРГАКШ СОВЕТСКОГО РАЙОНА"	164	213	Средний	19	17	15	20	20	35	11	27
2.	ГБОУ РЕСПУБЛИКИ МАРИЙ ЭЛ "ВЕРХ-УШНУРСКАЯ СРЕДНЯЯ ОБЩЕОБРАЗОВАТЕЛЬНАЯ (НАЦИОНАЛЬНАЯ) ШКОЛА С УГЛУБЛЕННЫМ ИЗУЧЕНИЕМ ОТДЕЛЬНЫХ ПРЕДМЕТОВ"	167	213	Средний	18	18	14	20	22	39	12	24
3.	ГАОУ РЕСПУБЛИКИ МАРИЙ ЭЛ "ЛИЦЕЙ БАУМАНСКИЙ"	200	213	Высокий	24	20	18	20	23	52	14	29
4.	ГБОУ РЕСПУБЛИКИ МАРИЙ ЭЛ "ШКОЛА-ИНТЕРНАТ Г. КОЗЬМОДЕМЬЯНСКА "ДАРОВАНИЕ"	179	197	Высокий	30	20	18	20	20	29	13	29
5.	ГБОУ РЕСПУБЛИКИ МАРИЙ ЭЛ "ЛИЦЕЙ ИМ. М.В.ЛОМОНОСОВА"	194	197	Высокий	30	21	18	22	22	39	13	29
6.	ГБОУ РЕСПУБЛИКИ МАРИЙ ЭЛ "ГУМАНИТАРНАЯ ГИМНАЗИЯ "СИНЯЯ ПТИЦА" ИМЕНИ ИШТРИКОВОЙ Т.В."	161	197	Средний	26	20	15	19	18	29	9	25
7.	ГБОУ РЕСПУБЛИКИ МАРИЙ ЭЛ "МНОГОПРОФИЛЬНЫЙ ЛИЦЕЙ-ИНТЕРНАТ"	191	195	Высокий	31	21	18	20	20	38	14	29
8.	ГБОУ РЕСПУБЛИКИ МАРИЙ ЭЛ "ПОЛИТЕХНИЧЕСКИЙ ЛИЦЕЙ-ИНТЕРНАТ"	170	195	Высокий	20	19	17	17	19	38	12	28
9.	ГБОУ РЕСПУБЛИКИ МАРИЙ ЭЛ "ЭКОНОМИКО-ПРАВОВАЯ ГИМНАЗИЯ"	186	194	Высокий	31	21	18	21	17	38	12	28
10.	ГБОУ РЕСПУБЛИКИ МАРИЙ ЭЛ "ЛИЦЕЙ ИНФОРМАЦИОННО-ВЫЧИСЛИТЕЛЬНЫХ ТЕХНОЛОГИЙ "МЕГАТЕХ"	135	210	Средний	19	12	10	14	15	29	12	24
11.	ГБОУ РЕСПУБЛИКИ МАРИЙ ЭЛ "САВИНСКАЯ	166	210	Средний	17	18	18	16	19	44	12	22

	ШКОЛА-ИНТЕРНАТ"											
12.	ГБОУ РЕСПУБЛИКИ МАРИЙ ЭЛ "НАРТАССКАЯ ШКОЛА-ИНТЕРНАТ"	161	208	Средний	24	19	15	16	19	36	11	21
13.	ГБОУ РЕСПУБЛИКИ МАРИЙ ЭЛ "СЕМЕНОВСКАЯ ШКОЛА-ИНТЕРНАТ"	171	208	Высокий	24	19	16	16	22	37	13	24
14.	ГБОУ РЕСПУБЛИКИ МАРИЙ ЭЛ "ШКОЛА № 2 Г. ЙОШКАР-ОЛЫ"	150	208	Средний	24	13	13	14	15	36	12	23
15.	ГБОУ РЕСПУБЛИКИ МАРИЙ ЭЛ "КАЗАНСКАЯ ШКОЛА-ИНТЕРНАТ"	135	208	Средний	22	16	14	11	16	32	7	17
16.	ГБОУ РЕСПУБЛИКИ МАРИЙ ЭЛ "КОСОЛАПОВСКАЯ ШКОЛА-ИНТЕРНАТ"	132	208	Средний	16	16	13	15	14	29	11	18
17.	ГБОУ РЕСПУБЛИКИ МАРИЙ ЭЛ "РУССКОШОЙСКАЯ ШКОЛА-ИНТЕРНАТ"	149	208	Средний	17	18	18	13	14	38	11	20
18.	ГБОУ РЕСПУБЛИКИ МАРИЙ ЭЛ "КОЗЬМОДЕМЬЯНСКАЯ ШКОЛА-ИНТЕРНАТ"	163	208	Средний	28	19	16	17	13	32	13	25
19.	ГБОУ РЕСПУБЛИКИ МАРИЙ ЭЛ "НОВОТОРЪЯЛЬСКАЯ ШКОЛА-ИНТЕРНАТ ОСНОВНОГО ОБЩЕГО ОБРАЗОВАНИЯ"	146	208	Средний	19	20	15	17	17	30	9	19
20.	ГБОУ РЕСПУБЛИКИ МАРИЙ ЭЛ "ШКОЛА № 1 Г. ЙОШКАР-ОЛЫ"	118	208	Ниже базового	19	0	18	14	0	38	12	17
21.	ГБОУ РЕСПУБЛИКИ МАРИЙ ЭЛ "ЗВЕНИГОВСКАЯ САНАТОРНАЯ ШКОЛА-ИНТЕРНАТ"	135	208	Средний	25	11	17	14	13	29	8	18
22.	ГБОУ РЕСПУБЛИКИ МАРИЙ ЭЛ "КУМЬИНСКАЯ ОСНОВНАЯ ОБЩЕОБРАЗОВАТЕЛЬНАЯ ШКОЛА"	134	208	Базовый	27	10	11	15	12	35	7	17

№	ОО	Балл	Максимальный балл	Уровень	«Учитель. Школьная команда»	«Образовательная среда»	«Школьный климат»	«Воспитание»	«Здоровье»	«Знание»	«Профориентация»	«Творчество»
1	АНООО ЛИЦЕЙ ИНФОРМАЦИОННЫХ ТЕХНОЛОГИЙ "ИНФОТЕХ"	56	197	Ниже базового	17	0	0	12	0	0	7	20
2	ГБОУ РЕСПУБЛИКИ МАРИЙ ЭЛ "МАРИЙСКИЙ РЕСПУБЛИКАНСКИЙ КОЛЛЕДЖ КУЛЬТУРЫ И ИСКУССТВ ИМЕНИ И.С. ПАЛАНТАЯ"	110	192	Ниже базового	0	17	15	14	12	22	11	19