The background features a hand holding a pen on the left, writing on a stack of papers. On the right, there is a wireframe cube. The text is centered in a bold, black font.

**Региональная
предметная комиссия
по русскому языку**

Сравнение КИМов 2014-2015



Сравнение КИМов 2014-2015

(1) Если вы посмотрите на карту, то убедитесь, что Сибирь – это более половины территории Российской Федерации, она примерно равна Европе, составляет почти четверть всей Азии и одну пятнадцатую всей суши Земли.
(2) Но Сибирь удивляет нас не только своими размерами, но и тем, что это крупнейшая в мире сокровищница лесных массивов, запасов нефти и газа.
(3) Именно <...> в планах экономического развития России Сибири уделяется большое внимание.

1

В каких из приведённых ниже предложений верно передана **ГЛАВНАЯ** информация, содержащаяся в тексте?

- 1) Сибири, занимающей две пятых пространства Азии, в планах экономического развития России уделяется большое внимание.
- 2) Сибирь удивляет нас не только своими размерами и уникальностью, но и тем, что это крупнейшая в мире сокровищница полезных ископаемых.
- 3) В планах экономического развития России Сибири уделяется большое внимание, поскольку в этом регионе сосредоточены огромные богатства.
- 4) В развитии мировой экономики Сибирь занимает особое место: этот регион занимает одну пятнадцатую всей суши Земли, в нём сосредоточены огромные природные богатства.
- 5) Сибири, обладающей огромными природными богатствами, в планах экономического развития России уделяется большое внимание.

Ответ: _____.

A27

Прочитайте текст.

Грунтовые хранилища жидких радиоактивных продуктов и места захоронения твёрдых отходов могут быть источниками загрязнения грунтов, грунтовых и подземных (глубинных) вод. Поэтому для предупреждения и предотвращения опасных радиоактивных загрязнений проводится контроль за движением грунтовых вод от пунктов захоронения до выхода грунтовых вод к поверхностному водоисточнику. Этот контроль осуществляется с помощью специальных карт движения грунтовых вод и возможной миграции загрязнений.

В каком из приведённых ниже предложений верно передана главная информация, содержащаяся в тексте?

- 1) Контроль за распространением радиоактивных продуктов в грунтовом потоке проводится в наблюдательных скважинах, глубина и расположение которых зависят от назначения сооружений, гидрогеологических условий и характеристик грунтов.
- 2) Во избежание опасных радиоактивных загрязнений с помощью специальных карт осуществляется контроль за движением грунтовых вод от пунктов захоронения радиоактивных отходов до выхода к поверхностному водоисточнику.
- 3) Жидкие и твёрдые радиоактивные отходы являются источниками загрязнения грунтов, грунтовых и подземных (глубинных) вод.
- 4) Направление движения и скорость грунтовых и подземных (глубинных) вод требуют жёсткого контроля, поэтому необходимо создавать специальные гидрогеологические карты разных районов России.

Сравнение КИМов 2014-2015

2

Какое из приведённых ниже слов (сочетаний слов) должно стоять на месте пропуска в третьем (3) предложении текста? Выпишите это слово.

однако

поэтому

это

потому что

хотя

Ответ: _____.

A8

Какое из приведённых ниже слов (сочетаний слов) должно быть на месте пропуска в пятом предложении?

1) Однако

2) Даже

3) Несмотря на это,

4) Следовательно,

Сравнение КИМов 2014-2015

3

Прочитайте фрагмент словарной статьи, в которой приводятся значения слова ПЛАН. Определите значение, в котором это слово употреблено в третьем (3) предложении текста. Выпишите цифру, соответствующую этому значению в приведённом фрагменте словарной статьи.

ПЛАН, -а, муж.

- 1) Чертёж, изображающий на плоскости какую-н. местность, сооружение. *П. города. П. здания* (изображение его в горизонтальном разрезе).
- 2) Заранее намеченная система деятельности, предусматривающая порядок, последовательность и сроки выполнения работ. *Производственный п. Работать по плану. Стратегический п. Календарный п.*
- 3) Взаимное расположение частей, краткая программа какого-н. изложения. *П. доклада.*
- 4) Место, расположение какого-н. предмета в перспективе. *Передний, задний п. Выдвинуть что-н. на первый п.* (также перен.: придать чему-н. важное, существенное значение).
- 5) Масштаб изображения кого-чего-н. *Дать лица крупным планом* (в кадре кино- или телефильма: на переднем плане, приблизив к зрителю).
- 6) Область проявления чего-н. или способ рассмотрения чего-н., точка зрения (книжки). *Действие в спектакле развивается в двух планах. В теоретическом плане.*

Ответ: _____.

A12

Укажите значение слова КОРРЕКТИВА (КОРРЕКТИВЫ) (предложение 5).

- 1) вежливость
- 2) соотношение
- 3) ошибка
- 4) поправка

Сравнение КИМов 2014-2015

4

В одном из приведённых ниже слов допущена ошибка в постановке ударения: **НЕВЕРНО** выделена буква, обозначающая ударный гласный звук. Выпишите это слово.

позвонИм

рвалА

грАжданство

давнИшний

отобралА

Ответ: _____.

А1

В каком слове допущена ошибка в постановке ударения: **неверно** выделена буква, обозначающая ударный гласный звук?

1) позвонИм

2) рвалА

3) грАжданство

4) давнИшний

Сравнение КИМов 2014-2015

5

В одном из приведённых ниже предложений **НЕВЕРНО** употреблено выделенное слово. Исправьте лексическую ошибку, подобрав к выделенному слову пароним. Запишите подобранное слово.

В неясном, рассеянном свете ночи открылись перед нами **ВЕЛИЧЕСТВЕННЫЕ** и прекрасные перспективы Петербурга: Нева, набережная, каналы, дворцы.

Хром и марганец являются **КРАСОЧНЫМИ** веществами, компонентами многих красок, созданных на основе этих минералов.

ДИПЛОМАТИЧЕСКИЕ отношения между Россией и США были установлены в 1807 году.

Самыми **ГУМАННЫМИ** профессиями на земле являются те, от которых зависят духовная жизнь и здоровье человека.

Успех внешней политики государства во многом зависит от опыта и таланта **ДИПЛОМАТОВ**.

Ответ: _____

A2

В каком варианте ответа выделенное слово употреблено **неверно**?

- 1) В неясном, рассеянном свете ночи открылись перед нами **ВЕЛИЧЕСТВЕННЫЕ** и прекрасные перспективы Петербурга: Нева, набережная, каналы, дворцы.
- 2) Железо, хром, марганец, медь и никель являются **КРАСОЧНЫМИ** веществами, компонентами многих красок, созданных на основе этих минералов.
- 3) **ДИПЛОМАТИЧЕСКИЕ** отношения между Россией и США были установлены в 1807 году.
- 4) Самыми **ГУМАННЫМИ** профессиями на земле являются те, от которых зависит духовная жизнь и здоровье человека.

Сравнение КИМов 2014-2015

6

В одном из выделенных ниже слов допущена ошибка в образовании формы слова. **Исправьте ошибку** и запишите слово правильно.

ЛЯГТЕ на пол

ИХ работа

горячие СУПЫ

ШЕСТИСТАМИ учениками

ИНЖЕНЕРЫ

Ответ: _____.

А3

Укажите пример с ошибкой в образовании формы слова.

- 1) лягте (на пол)
- 2) их работа
- 3) горячие супы
- 4) шестистами учениками

Установите соответствие между предложениями и допущенными в них грамматическими ошибками: к каждой позиции первого столбца подберите соответствующую позицию из второго столбца.

ПРЕДЛОЖЕНИЯ

- А) Получив начальное домашнее образование в Москве, Радищев зачислили в петербургский Пажеский корпус.
- Б) Все, кто читал пушкинского «Бориса Годунова», помнит бродягу Варлаама.
- В) Одному из героев романа, ищущим смысл жизни, открывается путь к внутренней свободе.
- Г) Благодаря повышения уровня сервиса в фирменных магазинах стало больше покупателей.
- Д) Горячо любящим родную культуру предстаёт перед нами Д.С. Лихачёв в книге «Письмах о добром и прекрасном».

ГРАММАТИЧЕСКИЕ ОШИБКИ

- 1) неправильное употребление падежной формы существительного с предлогом
- 2) нарушение связи между подлежащим и сказуемым
- 3) нарушение в построении предложения с несогласованным приложением
- 4) ошибка в построении предложения с однородными членами
- 5) неправильное построение предложения с деепричастным оборотом
- 6) нарушение в построении предложения с причастным оборотом
- 7) неправильное построение предложения с косвенной речью

Запишите в таблицу выбранные цифры под соответствующими буквами.

А	Б	В	Г	Д

2014 г.

A4 Укажите грамматически правильное продолжение предложения.
Говоря о богатстве языка,

- 1) в аудитории началась дискуссия.
- 2) у меня возник интерес к этой проблеме.
- 3) требуются конкретные примеры.
- 4) мы имели в виду главным образом его словарный запас.

A5 Укажите предложение с грамматической ошибкой (с нарушением синтаксической нормы).

- 1) Благодаря повышению уровня сервиса в фирменных магазинах стало больше покупателей.
- 2) «Мойдодыр», написанный Корнеем Чуковским и опубликованный в 20-е годы XX века, стал одним из самых любимых детьми произведений.
- 3) М. Горький в одной из своих статей отмечает, что поэты до Пушкина совершенно не знали народа, не интересовались его судьбой, редко писали о нём.
- 4) Те, кто с детства стремится к мечте, часто реализуют свои жизненные планы.

A6 В каком предложении придаточную часть сложноподчинённого предложения нельзя заменить обособленным определением, выраженным причастным оборотом?

- 1) Французские слова и выражения, которые проникают в русский язык, называют галлицизмами.
- 2) Окружающая среда, в которой существуют живые организмы, постоянно меняется.
- 3) В целях содействия развитию литературы и литературного языка в XVIII веке была создана Российская Академия, которая стала основным научным центром изучения русского языка и словесности.
- 4) Во второй половине XVIII века французское влияние на речь русских дворян, которое сыграло важную роль в процессе европеизации русского литературного языка, становится преобладающим.

Сравнение КИМов 2014-2015

8

Определите слово, в котором пропущена безударная проверяемая гласная корня. Выпишите это слово, вставив пропущенную букву.

в..рховье

орнам..нт

отб..рает

к..снулся

выр..стающий

Ответ: _____.

A14

В каком ряду во всех словах пропущена безударная проверяемая гласная корня?

- 1) прогр..ссивный, с..нкционировать, возр..ст
- 2) в..рховье, разв..твление, ш..птаться
- 3) отб..рает, орнам..нт, прогр..ммировать
- 4) осл..плённый, к..снулся, сув..ренитет

Сравнение КИМов 2014-2015

9

Определите ряд, в котором в обоих словах в приставке пропущена одна и та же буква. Выпишите эти слова, вставив пропущенную букву.

пр..встать, пр..милый
под..брать, р..зослал
ра..кидать, и..пугать
пр..уныл, пр..рвать
о..бросить, на..пись

Ответ: _____.

A15

В каком ряду во всех словах пропущена одна и та же буква?

- 1) по..кладка, о..бойный, на..строчный
- 2) пр..встать, пр..клеить, пр..школьный
- 3) на..граться, сверх..нвестиции, из..скать
- 4) бар..ерный, с..язвить, обез..яна

Сравнение КИМов 2014-2015

10

Выпишите слово, в котором на месте пропуска пишется буква Е.

никел..вый

достра..вать

приветл..во

привередл..вый

успока..ваться

Ответ: _____.

A17

В каком варианте ответа правильно указаны все слова, где пропущена буква Е?

А. никел..вый

Б. достра..вать

В. приветл..во

Г. оскуд..вать

1) А, Б, Г

2) А, Б, В

3) В, Г

4) А, Г

Сравнение КИМов 2014-2015

11

Выпишите слово, в котором на месте пропуска пишется буква **И**.

преобразу..мый

распуш..нный

засмотр..шься

сломл..нный

омыва..мый

Ответ: _____.

A16

В каком ряду в обоих словах на месте пропуска пишется буква **И**?

1) произнос..шь, преобразу..мый

2) относ..шься, распуш..нный

3) засмотр..шься, замет..вший

4) перекин..шь, сломл..нный

Сравнение КИМов 2014-2015

12

Определите предложение, в котором НЕ со словом пишется **СЛИТНО**. Раскройте скобки и выпишите это слово.

М. Врубель создал сказочно-символический образ девичьей красоты, (НЕ)МЕРКНУЩЕЙ с годами свежести, таинственности и величавости.

Дон в месте переправы далеко (НЕ)ШИРОКИЙ, всего около сорока метров.

По мнению Базарова, роль общества важнее, чем влияние отдельной личности: «Исправьте общество, и болезней (НЕ)БУДЕТ».

Где-то здесь, в нескольких шагах, раздавались (НЕ)ЗАБЫВАЕМЫЕ трели соловья, и тишина наполнялась дивными звуками.

Бунин рисует в рассказе (НЕ)ОПРЕДЕЛЁННУЮ личность, а устоявшийся социальный тип.

Ответ: _____.

A18

В каком предложении НЕ (НИ) со словом пишется раздельно?

- 1) Наступила осень с (не)скончаемыми дождями, мокрыми дорогами, с тоской по вечерам.
- 2) Дон в месте переправы далеко (не)широкий, всего около сорока метров.
- 3) (Ни)кто в пьесе не соглашается с Чацким в том, что прислуживаться безнравственно.
- 4) Где-то здесь, в нескольких шагах, раздавались (не)забываемые трели соловья, и тишина наполнилась дивными звуками.

Сравнение КИМов 2014-2015

13

Определите предложение, в котором оба выделенных слова пишутся **СЛИТНО**. Раскройте скобки и выпишите эти два слова.

(ЗА)ЧАСТУЮ мы даже не представляем, (НА)СКОЛЬКО человеку важно понять, что является для него в жизни главным.

Ни громоотводы, ни вечный двигатель городу Калинову не нужны, ПОТОМУ(ЧТО) всему этому (ПО)ПРОСТУ нет места в патриархальном мире.

Можно (ПО)РАЗНОМУ объяснить сцену словесного поединка Базарова и Павла Петровича, и (ПО)НАЧАЛУ может показаться, что прав нигилист.

ЧТО(БЫ) вернуть Радищева современному читателю, необходимо попытаться беспристрастно оценить его философские взгляды, ТАК(ЖЕ) как и литературное творчество.

(ПО)ВИДИМОМУ, Боттичелли был учеником известного живописца Филиппе Липпи, а ТАК(ЖЕ) флорентийского живописца и скульптора Андреа Верроккио.

Ответ: _____.

A19

В каком предложении оба выделенных слова пишутся слитно?

- 1) (ЗА)ЧАСТУЮ мы даже не представляем, (НА)СКОЛЬКО человеку важно понять, что является для него в жизни главным.
- 2) Ни громоотводы, ни вечный двигатель городу Калинову не нужны, ПОТОМУ(ЧТО) всему этому (ПО)ПРОСТУ нет места в патриархальном мире.
- 3) Можно (ПО)РАЗНОМУ объяснить сцену словесного поединка Базарова и Павла Петровича, и (ПО)НАЧАЛУ может показаться, что прав нигилист.
- 4) ЧТО(БЫ) вернуть Радищева современному читателю, необходимо попытаться беспристрастно оценить его философские взгляды, ТАК(ЖЕ) как и литературное творчество.

Сравнение КИМов 2014-2015

14

Укажите все цифры, на месте которых пишется **НН**.

Своеобразие художестве(1)ого мира ра(2)их повестей Н.В. Гоголя связа(3)о с использованием фольклорных традиций: име(4)о в народных сказаниях, полуязыческих легендах и преданиях писатель нашёл темы и сюжеты для своих произведений.

Ответ: _____.

A13

В каком варианте ответа правильно указаны все цифры, на месте которых пишется **НН**?

Своеобразие художестве(1)ого мира ра(2)их повестей Н.В. Гоголя связа(3)о с использованием фольклорных традиций: име(4)о в народных сказаниях, полуязыческих легендах и преданиях писатель нашёл темы и сюжеты для своих произведений.

1) 1, 2, 3

2) 2, 3, 4

3) 1, 3

4) 1, 2, 4

Сравнение КИМов 2014-2015

15

Расставьте знаки препинания. Укажите номера предложений, в которых нужно поставить **ОДНУ** запятую.

- 1) Кто-то терем прибирал да хозяев поджидал.
- 2) В синтаксическом строе двух поэтических текстов мы можем найти как сходства так и различия.
- 3) М.В. Ломоносовым было намечено разграничение знаменательных и служебных слов и в дальнейшем это разграничение поддерживалось крупнейшими представителями русской науки.
- 4) Многие литературоведы и историки вновь и вновь спорят по поводу переписки Гёте с великим русским поэтом А.С. Пушкиным.
- 5) А.С. Грин мог подробно описать как изгиб реки так и расположение домов как вековые леса так и уютные приморские города.

Ответ: _____.

A20

Укажите правильное объяснение постановки запятой или её отсутствия в предложении.

М.В. Ломоносовым было намечено разграничение знаменательных и служебных слов () и в дальнейшем это разграничение поддерживалось крупнейшими представителями русской науки.

- 1) Простое предложение с однородными членами, перед союзом **И** запятая не нужна.
- 2) Сложносочинённое предложение с общим для частей второстепенным членом, перед союзом **И** запятая не нужна.
- 3) Сложносочинённое предложение, перед союзом **И** нужна запятая.
- 4) Простое предложение с однородными членами, перед союзом **И** нужна запятая.

A23

Укажите предложение, в котором нужно поставить **одну** запятую. (Знаки препинания не расставлены.)

- 1) Кто-то терем прибирал да хозяев поджидал.
- 2) Многие литературоведы и историки вновь и вновь спорят по поводу отношений Гёте с великим русским поэтом А.С. Пушкиным.
- 3) От домов во все стороны шли ряды деревьев или кустарников или цветов.
- 4) В синтаксическом строе двух поэтических текстов мы можем найти как сходства так и различия.

Сравнение КИМов 2014-2015

16

Расставьте знаки препинания: укажите все цифры, на месте которых в предложении должны стоять запятые.

Первая выставка передвижников (1) открывшаяся в 1871 году (2) убедительно продемонстрировала существование в живописи (3) складывавшегося на протяжении 60-х годов (4) нового направления.

Ответ: _____.

A21

В каком варианте ответа правильно указаны все цифры, на месте которых в предложении должны стоять запятые?

Первая выставка передвижников (1) открывшаяся в 1871 году (2) убедительно продемонстрировала существование в живописи (3) складывавшегося на протяжении 60-х годов (4) нового направления.

1) 1, 2, 4

2) 1, 2

3) 3, 4

4) 1, 2, 3, 4

Сравнение КИМов 2014-2015

17

Расставьте знаки препинания: укажите все цифры, на месте которых в предложениях должны стоять запятые.

Поздней осенью или зимой на улицах городов появляются стайки то мелодично щебечущих, то резко кричащих птиц. Вот (1) видимо (2) за этот крик и получили птицы своё имя – свиристели, ведь глагол «свиристеть» (3) как считают лингвисты (4) когда-то означал «резко свистеть, кричать».

Ответ: _____.

A22

В каком варианте ответа правильно указаны все цифры, на месте которых в предложениях должны стоять запятые?

Поздней осенью или зимой на улицах городов появляются стайки то мелодично щебечущих, то резко кричащих птиц. Вот (1) видимо (2) за этот крик и получили птицы своё имя – свиристели, ведь глагол «свиристеть» (3) как считают лингвисты (4) когда-то означал «резко свистеть, кричать».

1) 1, 2, 3, 4

2) 1, 3

3) 1, 2

4) 3, 4

Сравнение КИМов 2014-2015

18

Расставьте знаки препинания: укажите все цифры, на месте которых в предложении должны стоять запятые.

Идея единого европейского пространства (1) поклонником (2) которой (3) был первый директор Царскосельского лицея Малиновский (4) обрела множество сторонников.

Ответ: _____.

A25

В каком варианте ответа правильно указаны все цифры, на месте которых в предложении должны стоять запятые?

Идея единого европейского пространства (1) поклонником (2) которой (3) был первый директор Царскосельского лицея Малиновский (4) обрела множество сторонников.

1) 1, 4

2) 2, 3

3) 1, 3

4) 2, 4

Сравнение КИМов 2014-2015

19

Расставьте знаки препинания: укажите все цифры, на месте которых в предложении должны стоять запяты.

После того как прозвучал третий звонок (1) занавес дрогнул и медленно пополз вверх (2) и (3) как только публика увидела своего любимца (4) стены театра буквально задрожали от рукоплесканий и восторженных криков.

Ответ: _____.

A26

В каком варианте ответа правильно указаны все цифры, на месте которых в предложении должны стоять запяты?

После того как прозвучал третий звонок (1) занавес дрогнул и медленно пополз вверх (2) и (3) как только публика увидела своего любимца (4) стены театра буквально задрожали от рукоплесканий и восторженных криков.

1) 1, 2, 3, 4

2) 1, 2

3) 3, 4

4) 2

Сравнение КИМов 2014-2015

20

Какие из высказываний соответствуют содержанию текста? Укажите номера ответов.

- 1) Подходы к участку обороны у подножия Мамаева кургана днём насквозь простреливались противником.
- 2) Василий Конаков был командиром взвода.
- 3) В пятой роте, которой командовал Конаков, было три человека.
- 4) Конаков вдвоём со старшиной отбивал по несколько атак в день.
- 5) Василий Конаков часто встречался с рассказчиком после войны.

Ответ: _____.

A28

Какое высказывание не соответствует содержанию текста?

- 1) Каждый поступок должен находить отклик в душе близкого человека, тогда отношения будут гармоничными.
- 2) В отношениях важно преодолеть чувство собственничества и эгоизма.
- 3) Людей объединяют совместно пережитые трудности.
- 4) Любовь основывается исключительно на сходстве характеров людей.

Сравнение КИМов 2014-2015

21

Какие из перечисленных утверждений являются верными? Укажите номера ответов.

- 1) Предложения 4–5 содержат описание.
- 2) В предложениях 22–23 содержится рассуждение.
- 3) Предложения 24–25 содержат повествование.
- 4) Предложения 37–41 содержат элементы описания.
- 5) В предложении 43 присутствует элемент описания.

Ответ: _____.

A29

Какое из перечисленных утверждений является ошибочным?

- 1) Предложение 4 объясняет суждение, высказанное в предложении 3.
- 2) Предложение 8 содержит обоснование утверждения, высказанного в предложении 7.
- 3) В предложениях 9–11 представлено повествование.
- 4) Предложения 12–15 содержат рассуждение.

Сравнение КИМов 2014-2015

22

Из предложений 25–34 выпишите синонимы (синонимическую пару).

Ответ: _____.

A30

Укажите предложение, в котором используются антонимы.

1) 5

2) 2

3) 3

4) 12

Сравнение КИМов 2014-2015

23

Среди предложений 1–8 найдите такое, которое связано с предыдущим с помощью притяжательного местоимения. Напишите номер этого предложения.

Ответ: _____.

В6



Среди предложений 10–16 найдите сложное предложение, в состав которого входят придаточные причины. Напишите номер этого сложного предложения.

Ответ: _____.

Динамика количества сдававших ЕГЭ по русскому языку

Год	Количество сдававших ЕГЭ по русскому языку в РМЭ («первая волна»)
2002	6364
2003	7004
2004	6936
2005	6703
2006	6238
2007	5812
2008	6312
2009	5445
2010	4766
2011	3726
2012	3844
2013	3730
2014	3319 (+ 89)



- 
- ◆ **Приказ Министерства образования и науки Республики Марий Эл от 31 марта 2014 г. № 334 «О создании предметных комиссий Республики Марий Эл на период проведения государственной итоговой аттестации по образовательным программам среднего общего образования в 2014 году»**
 - ◆ **утвержден 261 эксперт, в том числе 138 учителей общеобразовательных организаций и 123 преподавателя вузов Республики Марий Эл**
- 

Состав комиссии по русскому языку



Состав комиссии по русскому языку

Всего	75	
Приняли участие в проверке	75	
Преподаватели вузов	21	14 кандидатов наук
Учителя	54	2 кандидата наук
Г. Йошкар-Ола	69	
Медведевский район	5	
Советский район	1	

Обучение экспертов

- ◆ Ежегодное обучение экспертов по программам ФИПИ, свидетельства установленного образца.
- ◆ Март – апрель 2014 года – дистанционное обучение членов предметных комиссий по программам ФИПИ в системе «Эксперт»:
 - ознакомление с критериями и приемами оценивания ответов выпускников
 - тренинги на сравнение выставленных оценок с эталонными
 - подготовка и выполнение зачётных заданий
 - итоговый зачет

По представлению ГЭК с учётом результатов обучения часть экспертов вошла в состав федеральных предметных комиссий, создаваемых Рособрнадзором.

Категории экспертов

Ведущий эксперт	Старший эксперт	Основной эксперт
2	10	60
расхождение до 10%	расхождение до 15%	расхождение до 25%
председатель комиссии, заместитель председателя	5 преподавателей + 5 учителей	16 преподавателей + 49 учителей

Проверка части С ЕГЭ по русскому языку



Проверка части С ЕГЭ по русскому языку

- ◆ **обсуждение критериев**
- ◆ **инструктаж членов предметной комиссии перед началом проверки**
- ◆ **централизованная проверка**
- ◆ **видеонаблюдение в режиме online**



Во время проверки части С

Экспертам запрещается:

- ◆ самостоятельно изменять рабочие места
- ◆ пользоваться мобильными телефонами или иными средствами связи, фото- и видеоаппаратурой, портативными персональными компьютерами (ноутбуками, КПК и другими)
- ◆ без уважительной причины покидать аудиторию
- ◆ переговариваться
- ◆ брать КИМы себе или выносить работы из аудитории

Если у эксперта возникают вопросы или проблемы, он должен обратиться к председателю ПК (его заместителю), или руководителю РЦОИ (его

При проверке заданий части С эксперт работает со следующими материалами:

- ◆ формулировка задания с развёрнутым ответом в КИМах
- ◆ текст, на основе которого создаётся экзаменационное сочинение
- ◆ текст рецензии задания В8
- ◆ информация о тексте
- ◆ информация об авторе текста
- ◆ критерии оценивания ответа на задание С1
- ◆ протокол проверки ответов
- ◆ работа экзаменуемого

- ◆ В качестве справочного материала эксперт может использовать словари, справочники, таблицы с перечнем грамматических и речевых ошибок и т.п.

Статистика работы по проверке части С

Год	Общее количество	Количество пустых бланков	Доля работ на 3-ю проверку
2013	3730	55 (1,4%)	110 (2,8%)
2014	3319	71 (2,1%)	154 (4,5%)

Статистика работы по проверке части С

Количество поданных апелляций			Доля поданных апелляций от общего количества человеко-экзаменов, %			Доля удовлетворённых апелляций от поданных, %			Доля удовлетворённых апелляций от общего количества человеко-экзаменов, %		
2012	2013	2014	2012	2013	2014	2012	2013	2014	2012	2013	2014
92	83	32	2,2	2,0	0,9	15,2	13,3	3,1	0,3	0,26	0,03

Планируемая решаемость заданий

Предмет	Уровень сложности заданий		
	базовый	повышенный	высокий
Русский язык Литература Обществознание История Физика Химия Информатика	60-90 %	40-60 %	менее 40 %
Математика	50-90 %	10-50 %	менее 10 %
Биология География	60-90 %	30-60 %	менее 30 %

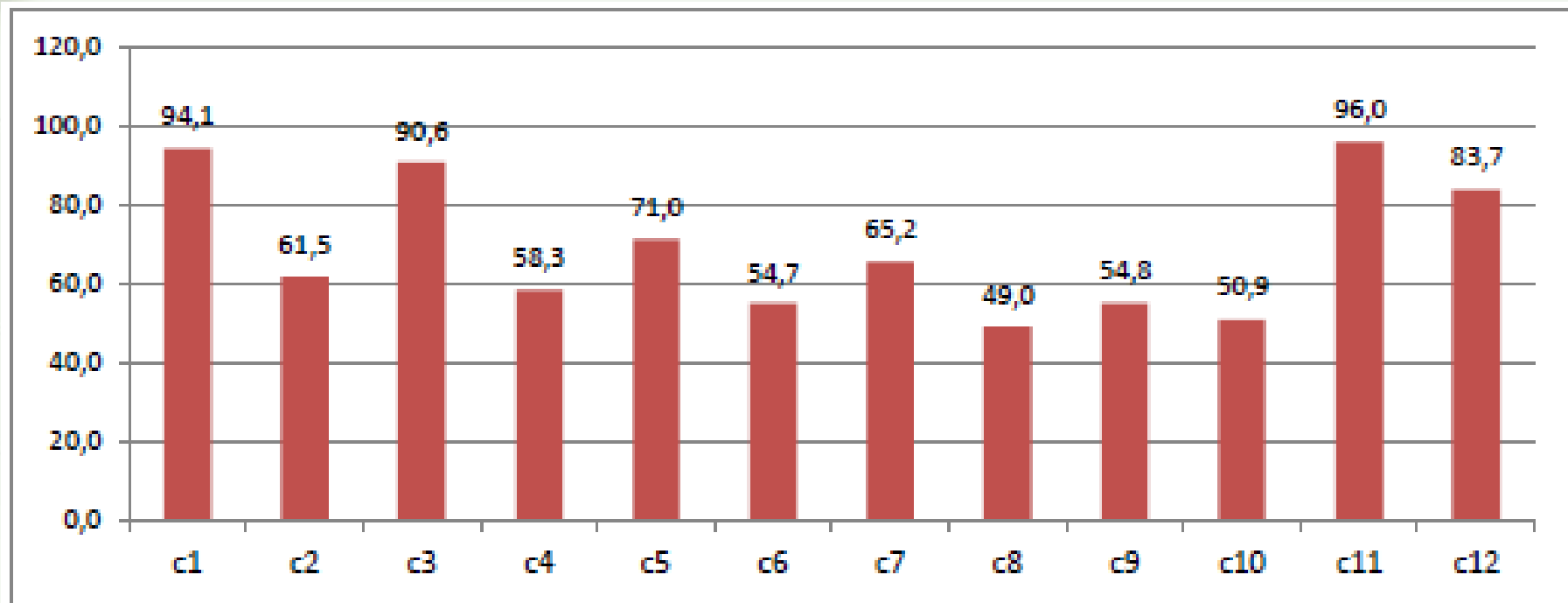
Процент выполнения заданий

Предмет	Части заданий		
	А	В	С
Русский язык	75,77 %	59,84 %	63,82 %

Процент выполнения заданий по предметам

Предмет	Части заданий		
	A	B	C
Русский язык	75,77	59,84	63,82
Обществознание	72,25	62,86	38,76
Литература	-	78,99	63,40
Математика	-	58,17	7,52
Физика	51,82	43,49	14,03
Химия	74,74	60,25	47,33
Информатика	66,69	43,88	33,77
Биология	65,73	59,90	33,52
История	58,31	46,30	39,27
География	67,05	61,72	42,74
Английский язык	62,24	63,87	62,72

Процент решаемости части С



Процент решаемости части С

№	Критерий	Решаемость задания, %
С11	Соблюдение этических норм	95,98
С1	Формулировка проблем исходного текста	94,12
С3	Отражение позиции автора исходного текста	90,58
С12	Соблюдение фактологической точности в фоновом материале	83,71
С5	Смысловая цельность, речевая связность и последовательность изложения	71,05
С7	Соблюдение орфографических норм	65,24
С2	Комментарий к сформулированной проблеме исходного текста	61,51
С4	Аргументация экзаменуемым собственного мнения по проблеме	58,31
С9	Соблюдение языковых норм	54,82
С6	Точность и выразительность речи	54,71
С10	Соблюдение речевых норм	50,87
С8	Соблюдение пунктуационных норм	48,96

Согласование критериев



К1

Формулировка проблем исходного текста

К1	Формулировка проблем исходного текста	
	<p>Экзаменуемый (в той или иной форме в любой из частей сочинения) верно сформулировал одну из проблем исходного текста.</p> <p>Фактических ошибок, связанных с пониманием и формулировкой проблемы, нет</p>	1
	<p>Экзаменуемый не смог верно сформулировать ни одну из проблем исходного текста.</p> <p>*Если экзаменуемый не сформулировал или сформулировал неверно (в той или иной форме в любой из частей сочинения) одну из проблем исходного текста, то такая работа по критериям К1–К4 оценивается 0 баллов</p>	0

Формулировка проблем исходного текста

Если ответ отличается от варианта, предложенного в рекомендациях по оцениванию, проверить

- *понимание экзаменуемым сути поставленного вопроса*
- *разведение понятий на уровне возраста*

2011 г.	2012 г.	2013 г.	2014 г.
89,73%	88,75%	91,04%	94,12%

К2

Комментарий к сформулированной проблеме

К2	Комментарий к сформулированной проблеме исходного текста	
	Сформулированная экзаменуемым проблема прокомментирована с опорой на исходный текст. Фактических ошибок, связанных с пониманием проблемы исходного текста, в комментариях нет	2
	Сформулированная экзаменуемым проблема исходного текста прокомментирована с опорой на исходный текст, НО в комментариях допущена одна фактическая ошибка, связанная с пониманием исходного текста	1
	Сформулированная экзаменуемым проблема не прокомментирована ИЛИ прокомментирована без опоры на исходный текст, ИЛИ в комментариях допущено более одной фактической ошибки, связанной с пониманием исходного текста, ИЛИ прокомментирована другая, не сформулированная экзаменуемым проблема, ИЛИ в качестве комментариев дан простой пересказ текста или его фрагмента, ИЛИ в качестве комментариев цитируется большой фрагмент исходного текста	0

Комментарий к сформулированной проблеме

Допустимо выражение: «Автор выражает эту мысль в предложениях №...»»

Предложение «Проблема актуальная, принадлежит к разряду нравственных и т.п.» – 0 б. (констатация факта).

2011 г.	2012 г.	2013 г.	2014 г.
29,58% +55,93	30,29% +49,95	32,31% +50,71	61,51%

КЗ

Отражение позиции автора исходного текста

КЗ	Отражение позиции автора исходного текста	
	Экзаменуемый верно сформулировал позицию автора (рассказчика) исходного текста по прокомментированной проблеме. Фактических ошибок, связанных с пониманием позиции автора исходного текста, нет	1
	Позиция автора исходного текста экзаменуемым сформулирована неверно, или позиция автора исходного текста не сформулирована	0

Позиция автора может быть четко не сформулирована, но «выводится» из текста сочинения.

2011 г.	2012 г.	2013 г.	2014 г.
87,1	83,08	86,7	90,58

К4 Аргументация экзаменуемым собственного мнения по проблеме

К4	Аргументация экзаменуемым собственного мнения по проблеме	
	Экзаменуемый выразил своё мнение по сформулированной им проблеме, поставленной автором текста (согласившись или не согласившись с позицией автора), аргументировал его (привёл не менее 2 аргументов, один из которых взят из художественной, публицистической или научной литературы)	3
	Экзаменуемый выразил своё мнение по сформулированной им проблеме, поставленной автором текста (согласившись или не согласившись с позицией автора), аргументировал его (привёл не менее 2 аргументов, опираясь на знания, жизненный опыт), или привёл только один аргумент из художественной, публицистической или научной литературы	2
	Экзаменуемый выразил своё мнение по сформулированной им проблеме, поставленной автором текста (согласившись или не согласившись с позицией автора), аргументировал его (привёл один аргумент), опираясь на знания, жизненный опыт	1
	Экзаменуемый сформулировал своё мнение по проблеме, поставленной автором текста (согласившись или не согласившись с позицией автора), но не привёл аргументов, или мнение экзаменуемого заявлено лишь формально (например: «Я согласен / не согласен с автором»), или мнение экзаменуемого вообще не отражено в работе	0

К4 Аргументация экзаменуемым собственного мнения по проблеме

Алгоритм проверки экспертом работы экзаменуемого по данному критерию:

1. Следует выделить ту часть текста сочинения, которая выполняет функцию аргументации.
2. Провести верификацию, то есть установить соответствие аргумента утверждаемому (аргумент должен доказывать именно то, что утверждается).
3. Оценить степень убедительности, которая может проявляться как в строгой логичности, так и в эмоциональной оценочности, образной экспрессии.
4. Установить соответствие аргумента смысловой функции: приведенный пример должен не просто выступать как яркий повествовательный или описательный микротекст, а доказывать или опровергать то или иное утверждение.
5. Квалифицировать аргументы. Аргументы из читательского опыта должны приводиться с точным указанием источника (название книги (статьи), её автор).
6. Определить количество аргументов.

К4 Аргументация экзаменуемым собственного мнения по проблеме

- ◆ Если позиция автора не выражена, то аргументация может касаться мнения ученика.
- ◆ Аргументами из художественной, публицистической, научной литературы считаются:
 - аргументы с указанием автора и названия произведения (1 балл – не указана фамилия автора или название произведения)
 - Библия и Коран
- ◆ Если литературный аргумент выдуман или школьником допущена фактическая ошибка, то по критерию К12 ставят 0 б., но аргумент оценивают.

2011 г.	2012 г.	2013 г.	2014 г.
17,18%	27,84%	27,35%	58,31%
+ 36,32	+25,8	+31,13	

К5 Смысловая цельность, речевая связность и последовательность изложения по проблеме

II	<i>Речевое оформление сочинения</i>	
К5	Смысловая цельность, речевая связность и последовательность изложения	
	Работа экзаменуемого характеризуется смысловой цельностью, речевой связностью и последовательностью изложения: – логические ошибки отсутствуют, последовательность изложения не нарушена; – в работе нет нарушений абзацного членения текста	2
	Работа экзаменуемого характеризуется смысловой цельностью, связностью и последовательностью изложения, но допущена одна логическая ошибка, и/или в работе имеется одно нарушение абзацного членения текста	1
	В работе экзаменуемого просматривается коммуникативный замысел, но допущено более одной логической ошибки, и/или имеется два случая нарушения абзацного членения текста	0

К5 Смысловая цельность, речевая связность и последовательность изложения по проблеме

2011 г.	2012 г.	2013 г.	2014 г.
37,82%	40,25%	47,01%	71,05%
+56,53	+51,49	+48,59	

- Различение речевой ошибки и речевого недочета
- Различение понятий: правильная речи и хорошая речь
- Наличие переkreщивающихся моментов
- Односторонняя связь
- Снижение только по высшему баллу

К6

Точность и выразительность речи

К6	Точность и выразительность речи	
	<p>Работа экзаменуемого характеризуется точностью выражения мысли, разнообразием грамматического строя речи.</p> <p>*Высший балл по этому критерию экзаменуемый получает только в случае, если высший балл получен по критерию К10</p>	2
	<p>Работа экзаменуемого характеризуется точностью выражения мысли, но прослеживается однообразие грамматического строя речи, или работа экзаменуемого характеризуется разнообразием грамматического строя речи, но есть нарушения точности выражения мысли</p>	1
	<p>Работа экзаменуемого отличается бедностью словаря и однообразием грамматического строя речи</p>	0

К6

Точность и выразительность речи

2011 г.	2012 г.	2013 г.	2014 г.
25,65% +67,12	15,12% +72,92	21,16% +73,4	54,71%

К7

Соблюдение орфографических норм

III	Грамотность	
К7	Соблюдение орфографических норм	
	орфографических ошибок нет (или одна негрубая ошибка)	3
	допущено не более двух ошибок	2
	допущено три-четыре ошибки	1
	допущено более четырёх ошибок	0

К7

Соблюдение орфографических норм

2011 г.	2012 г.	2013 г.	2014 г.
28,72% +41,06	28,32% +38,88	38,19% +38,05	65,24%

A13	Правописание -Н- и -НН- в суффиксах различных частей речи	74,95%
A14	Правописание корней	79,69%
A15	Правописание приставок	70,99%
A16	Правописание личных окончаний глаголов и суффиксов причастий настоящего времени	75,43%
A17	Правописание суффиксов различных частей речи (кроме -Н/-НН-)	74,32%
A18	Правописание НЕ и НИ	69,37%
A19	Слитное, дефисное, раздельное написание слов	70,48%

Соблюдение орфографических норм

- ◆ аККтуальна
- ◆ ВещЯм
- ◆ иННое
- ◆ коЛЛичество
- ◆ приЗЕрать
- ◆ безграММотность
- ◆ читат-ь (перенос слова)
- ◆ аФтор
- ◆ Именно ОБЕТОМ рассуждает в своём тексте автор.
- ◆ Это лучше, НЕ ЖЕ ЛИ сбежать с поля боя.
- ◆ Молодой студент Раскольников не получив в своё время такого чувственного воспитания – стал убийцей, мОригиналом и повесой своего времени.
- ◆ Автор, ну его мнение понятно, он хочет сказать, ребят БУДТЕ проще, НЕНАГЛЕЙТЕ, не забывайте друзей.
- ◆ Каждый человек относится к чему-то ХОЛАТНО, и это приводит его к КОТОСТРОФАМ.

К8

Соблюдение пунктуационных норм

К8	Соблюдение пунктуационных норм	
	пунктуационных ошибок нет (или допущена одна негрубая ошибка)	3
	допущено одна – три ошибки	2
	допущено четыре-пять ошибок	1
	допущено более пяти ошибок	0

К8

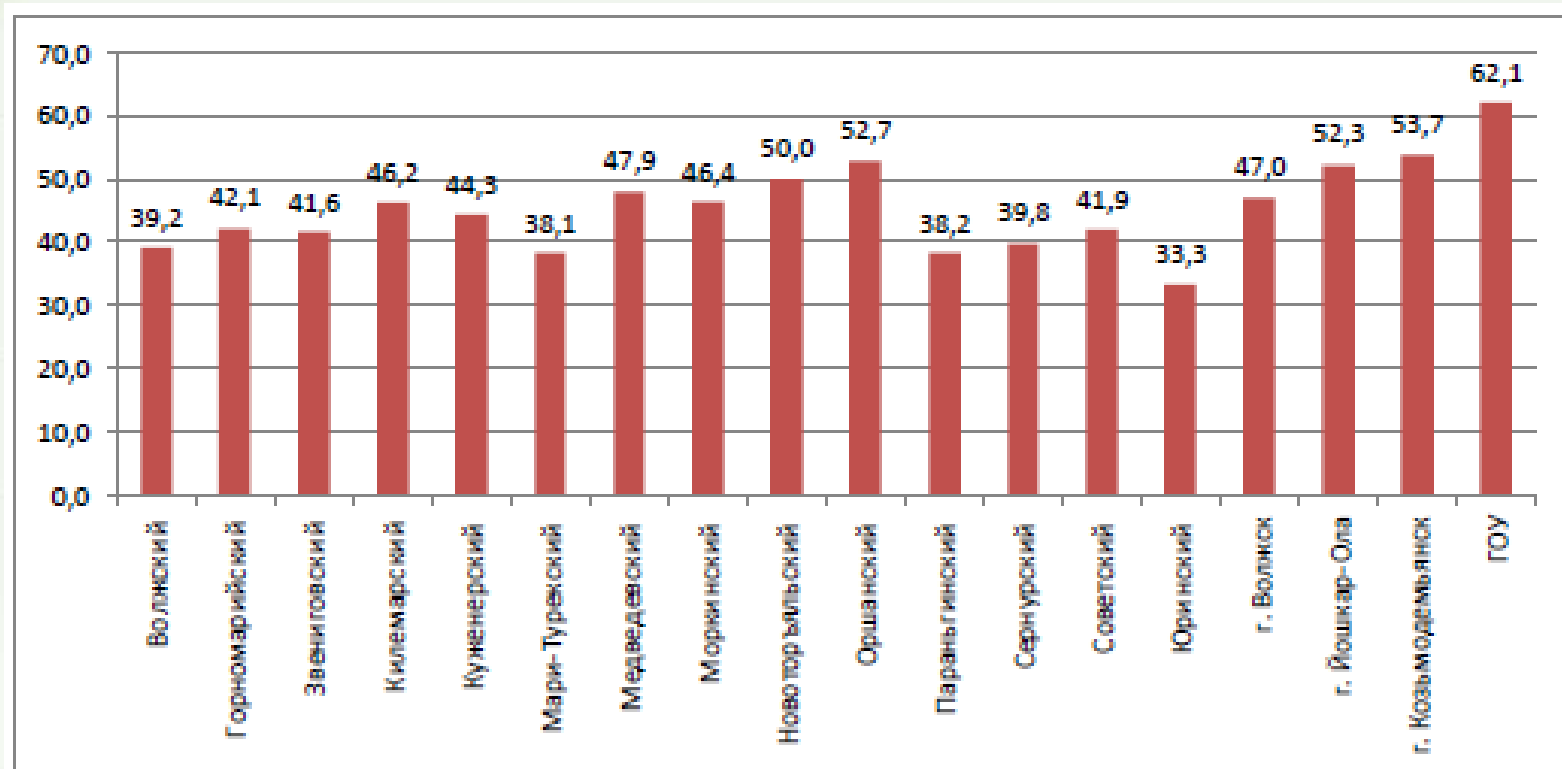
Соблюдение пунктуационных норм

2011 г.	2012 г.	2013 г.	2014 г.
12,56% +19,82	12,84% +35,97	18,29% +41,83	48,96%

A20	Пунктуация в сложносочиненном предложении и простом предложении с однородными членами	83,77%
A21	Знаки препинания в предложениях с обособленными членами (определениями, обстоятельствами, приложениями)	77,89%
A22	Знаки препинания в предложениях со словами и конструкциями, грамматически не связанными с членами предложения	73,69%
A23	Знаки препинания в простом осложненном предложении (с однородными членами)	72,67%
A24	Знаки препинания в бессоюзном сложном предложении	77,32%
A25	Знаки препинания в сложноподчиненном предложении	75,25%
A26	Знаки препинания в сложном предложении с союзной и бессоюзной связью. Сложное предложение с разными видами связи	71,98%

К8

Соблюдение пунктуационных норм



Решаемость задания С8 экзаменационной работы по русскому языку выпускниками 11 классов школ Республики Марий Эл

К9

Соблюдение языковых норм

К9	Соблюдение языковых норм	
	грамматических ошибок нет	2
	допущено одна-две ошибки	1
	допущено более двух ошибок	0

К9

Соблюдение языковых норм

2011 г.	2012 г.	2013 г.	2014 г.
26,57% +57,89	24,44% +54,39	30,76% +67,77	54,82%

A3	Морфологические нормы (образование форм слова)	83,65%
A4	Синтаксические нормы (построение предложения с деепричастием)	83,47%
A5	Синтаксические нормы. Нормы согласования. Нормы управления. Построение предложений с однородными членами. Построение сложноподчиненных предложений	59,05%
A6	Синтаксические нормы. Построение предложений с причастным оборотом	84,28%

К10

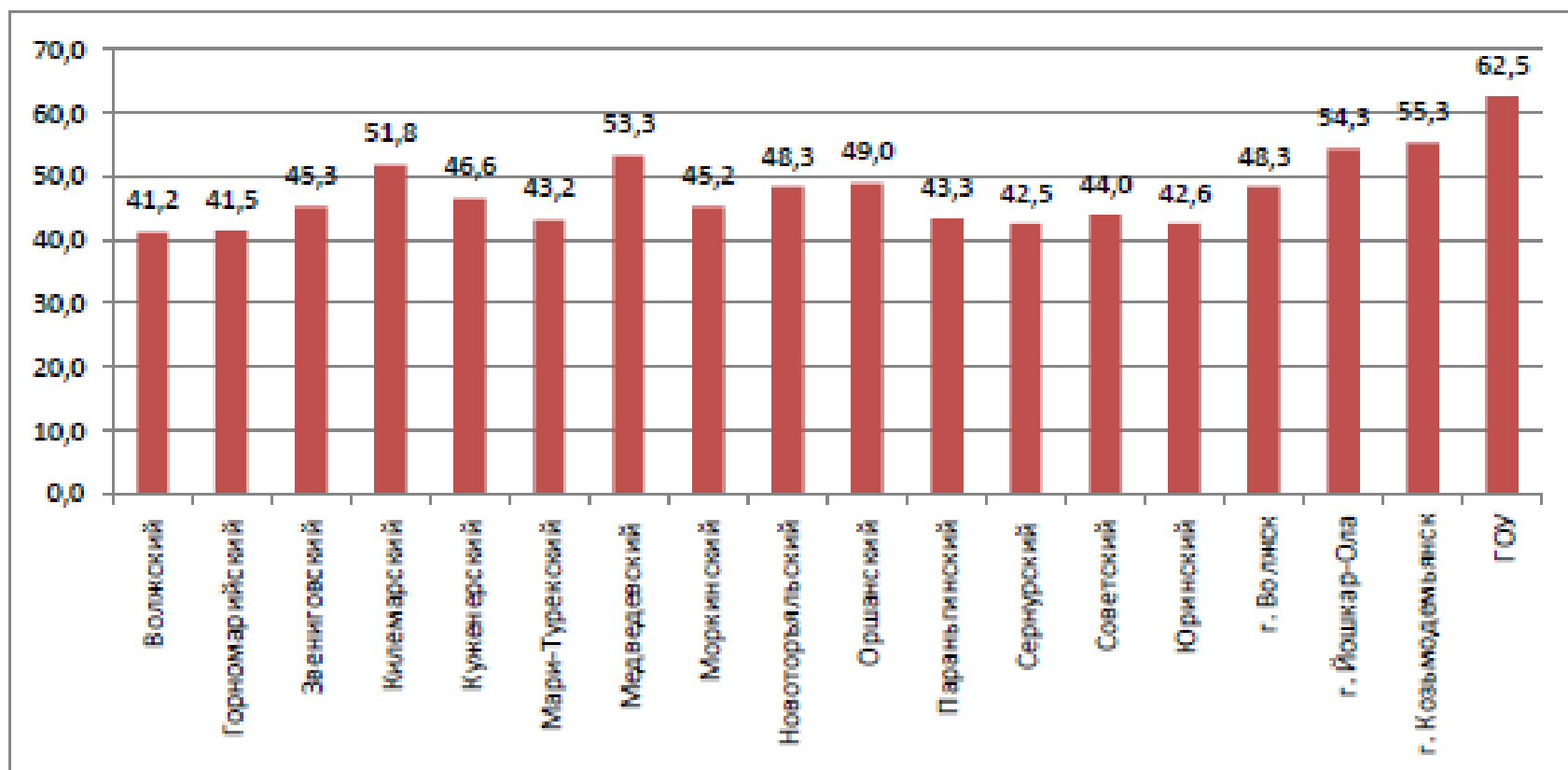
Соблюдение речевых норм

К10	Соблюдение речевых норм	
	допущено не более одной речевой ошибки	2
	допущено две-три ошибки	1
	допущено более трёх ошибок	0

2011 г.	2012 г.	2013 г.	2014 г.
21,81%	18,31%	26,31%	50,87%
+59,29	+58,03	+59,86	

К10

Соблюдение речевых норм



Решаемость задания С10 экзаменационной работы по русскому языку выпускниками 11 классов школ Республики Марий Эл

К11

Соблюдение этических норм

К11	Соблюдение этических норм	
	этические ошибки в работе отсутствуют	1
	допущены этические ошибки (одна и более)	0

2011 г.	2012 г.	2013 г.	2014 г.
97,94%	95,95%	97,37%	95,98%

К12 Соблюдение фактологической точности в фоновом материале

К12	Соблюдение фактологической точности в фоновом материале	
	фактические ошибки в фоновом материале отсутствуют	1
	допущены фактические ошибки (одна и более) в фоновом материале	0

2011 г.	2012 г.	2013 г.	2014 г.
86,53%	84,42%	86,89%	83,71%

К12 Соблюдение фактологической точности в фоновом материале

Было 2 сына: Канин и Ягель.

У Чичикова были амбары, полные продовольствия, но он ни с кем не делился.

Примером отрицательного проявления корысти может служить произведение Гоголя «Ревизор», в котором Стародум, будучи человеком корыстным, в итоге поплатился за свое обостренное желание сохранить свой чин.

Однажды прочитав книгу Гайдая «Тимур и его команда»...

Фильм Гайдая «А зори здесь тихие...»

Яркий пример из литературы - легенда об Арко (Данко)

Фильм Булгакова «Война и мир»



К12 Соблюдение фактологической точности в фоновом материале

**Рассказ Чехова «Данко»
Повесть Достоевского «Преступление и наказание».**

**В повести Грибоедова «Гранатовый браслет»
Раскольников...**

**Шолохов показал судьбу Андрея Сокольникова
Легенда о Прометее**

Семья Балконских

Львов Сергей Львович – Л.С. Львович

Ю. Бондарев – Бондарёв, Бондаренко

Ю.М. Лотман – Ю.М. Вотман

Лиханов Альберт Анатольевич –

Л.А. Анатольевич

Шолохов «Прощание с матерями»



Объём сочинения

Если в сочинении менее 70 слов, то такая работа не засчитывается и оценивается нулём баллов, задание считается невыполненным.

При оценке сочинения объёмом от 70 до 150 слов число допустимых ошибок четырёх видов (К7–К10) уменьшается.

2 балла по этим критериям ставится в следующих случаях:

К7 – орфографических ошибок нет (или допущена 1 негрубая ошибка)

К8 – пунктуационных ошибок нет (или 1 негрубая ошибка)

1 балл по этим критериям ставится в следующих случаях:

К7 – допущено не более 2-х ошибок

К8 – допущено 1–3 ошибки

К9 – грамматических ошибок нет

К10 – допущено не более 1 речевой ошибки.

Высший балл по критериям К7–К12 за работу объёмом от 70 до 150 слов не ставится.



Жизнь у всех разная: кто-то трудится всю жизнь, кто-то замуж выходит.

Я решил посчитать, сколько книг я прочитал. Начал считать, но пальцев не хватило.

Я бы никому не позволил издеваться над живыми существами, как в рассказе «Собачье сердце». Издевательство над бездомной собакой, ее превращение в человека – это самый низкий и подлый поступок.

Например, перевести бабушку через дорогу. Это в настоящее время тоже подвиг, пусть и маленький, но всё же на сегодняшний день на это не каждый способен.

Лермонтов был пожизненно одиноким человеком.

Мы живем в очень интересное время. А бывают времена, в которые историки оставляют чистые страницы.

Нынешнее поколение стало более респектабельно и невыносимо.

Вот из-за угла появляется босота парней.



Человек без школы – обезьяна.

В душе мы те же дети с блеском, но который где то глубоко, за масками и чёрствой кожей.

В душе мы те же дети с блеском, но который где то глубоко, за масками и чёрствой кожей.

Не надо менять книгу на интернет с кучей вирусов.

Может быть, в глубине его души проснётся совесть и в следующий раз поможет кому-нибудь другому.

Не надо менять книгу на интернет с кучей вирусов.

Может быть, в глубине его души проснётся совесть и в следующий раз поможет кому-нибудь другому.

Уважаемый проверяющий моей писанины...

С наилучшими пожеланиями. Надеюсь вы не потеряли время в пустую!

Ну, вот такие дела, мать!

С1. Почему современное общество такое широкое? Что движет людьми? Нехватка денег, внимания или товаров? Или наоборот, стабильное чувство? Попытайтесь ответить на эти и другие вопросы, опираясь на данный текст.

В тексте русского и американского писателя В. В. Набокова поднимается множество проблем, одна из которых — проблема внимания денег на человека.

В исходном тексте рассказывается про обогатителей, про то, что у них есть, и как они поступают. В. Набоков обращает внимание на то, что истинной обогатитель приобретает ту или иную вещь потому, что она есть у миллионеров. Это значит, что они не просто пытаются быть как все, но еще и зависят от мнения окружающих. На них давят различные факторы, например, реклама, которая делает популярной и необходимой самую ненужную и ненатуральную вещь. Такие люди радуются деньгам и престижу, совершенно не понимая, что счастье нельзя купить.

Что такое безапелляция? В последние время мы часто встречаем слышать безапелляционные заявления, например: "Я ничего никому не должен". Их слышит толком, немалое количество людей разных возрастов. Как отклик текстом задумывается автор Захар Прилепин.

Автор стремится привлечь внимание к различным проблемам и при этом раскрыть ее сущность. Однако сегодня встречаются люди, которые воспринимают себя не как звено в непрерывной цепи поколений, а как венец творения. Есть один способ сопротивляться нам диктату и свободу народа - постепенно и настойчиво избавиться от маскового индивидуализма, с тем чтобы публичные выступления по поводу независимости от прошлого и непричастности к будущему своей жизни стали как минимум атрибутом гражданского тона. А между тем все, что есть у нас: от земли, по которой ходим, до идеалов, в которые верим, результат не малых дел и восторженных шагов, а модальность проектов, огромных свершений, самоотверженного подвижничества. Люди преобразуются только тогда, когда со своей разностью впадают в мир. Человек становится человеком в поиске, в движении, в борьбе, а не в мелочном самокопании, выгораживающем душу. Пауза.

Нельзя считать познать, даже не сделав попытки защитить свой дом. Это, конечно, фигура речи, навелена историей и делом Отечества, в котором духовный и культурный подъем, массовое стремление к переустройству всегда были сопряжены с великими потрясениями и впитаны. Но венчал их Победа, как же достичь победы? И мы достигли защиты право быть наследниками этих побед?

A photograph of a road winding through a forest with vibrant autumn foliage. The road is paved and has a dashed white line down the center. The trees are in various shades of orange, yellow, and green. The sky is overcast. The text "Спасибо за внимание" is overlaid in the center of the image.

Спасибо за внимание