

Государственное бюджетное учреждение Республики Марий Эл  
«Центр информационных технологий и оценки качества образования»

**РЕЗУЛЬТАТЫ ГОСУДАРСТВЕННОЙ ИТОГОВОЙ АТТЕСТАЦИИ ВЫПУСКНИКОВ  
2016 ГОДА ОБЩЕОБРАЗОВАТЕЛЬНЫХ УЧРЕЖДЕНИЙ РЕСПУБЛИКИ МАРИЙ ЭЛ  
ПО ОБРАЗОВАТЕЛЬНЫМ ПРОГРАММАМ ОСНОВНОГО ОБЩЕГО ОБРАЗОВАНИЯ  
В ФОРМЕ ОГЭ**

(сборник информационно-аналитических материалов)

г. Йошкар-Ола  
2016

## ОГЛАВЛЕНИЕ

Введение .....	3
1. ОРГАНИЗАЦИОННО-ТЕХНОЛОГИЧЕСКОЕ ОБЕСПЕЧЕНИЕ ГОСУДАРСТВЕННОЙ ИТОГОВОЙ АТТЕСТАЦИИ ПО ОБРАЗОВАТЕЛЬНЫМ ПРОГРАММАМ ОСНОВНОГО ОБЩЕГО ОБРАЗОВАНИЯ .....	5
1.1. Порядок проведения государственной итоговой аттестации по образовательным программам основного общего образования.....	5
1.2. Работа предметных комиссий .....	10
2. УЧАСТИЕ В ОГЭ .....	14
2.1. Общий охват выпускников процедурой ГИА в форме ОГЭ .....	14
3. ОСВОЕНИЕ ОБРАЗОВАТЕЛЬНОГО СТАНДАРТА.....	16
3.1. Уровень освоения образовательного стандарта .....	16
4. КАЧЕСТВО УЧЕБНЫХ ДОСТИЖЕНИЙ .....	18
4.1. Общий уровень учебных достижений .....	18
4.2. Качество выполнения заданий .....	24
Решаемость заданий по русскому языку .....	26
Решаемость заданий по математике .....	31

## Введение

В сборнике анализируются только результаты ГИА выпускников 9 классов общеобразовательных организаций, проходивших аттестацию по образовательным программам основного общего образования в форме основного государственного экзамена (ОГЭ). Эти результаты определяют региональную статистику.

Направления, показатели, индикаторы анализа результатов выпускников 9 классов общеобразовательных школ Республики Марий Эл представлены в таблице 1.

Таблица 1

Направления, показатели и индикаторы анализа результатов ЕГЭ-2016 выпускников 9 классов Республики Марий Эл

Направления	Показатели	Индикаторы
1. Организационно-технологическое обеспечение ГИА по образовательным программам основного общего образования	1.1. Порядок проведения ГИА	- Организация проведения ОГЭ-2016 в Республике Марий Эл - Подготовка специалистов, привлекаемых к государственной итоговой аттестации
	1.2. Работа предметных комиссий	- Изменения содержания КИМ ОГЭ в 2016 году - Состав и методическая подготовка предметных комиссий - Организация и показатели работы предметных комиссий - Апелляции
2. Участие в ОГЭ	2.1. Общий охват выпускников процедурой ГИА в форме ОГЭ	- Участие в ОГЭ по обязательным предметам в разрезе муниципальных образований
3. Освоение образовательного стандарта	3.1. Уровень освоения образовательного стандарта	- Количественные показатели выполнения экзаменационных заданий по русскому языку и математике - Доля выпускников, не освоивших образовательный стандарт основного общего образования по русскому языку / математике в разрезе муниципальных образований
4. Качество учебных достижений	4.1. Общий уровень учебных достижений	- Общие результаты ОГЭ по Республике Марий Эл - Результаты выпускников 9 классов на экзаменах по предметам по выбору - Отклонение средней оценки ОГЭ от средней оценки по Республике Марий Эл в разрезе муниципальных образований (русский язык / математика) - Разброс ОО по средней оценке ОГЭ по русскому языку / математике в разрезе муниципальных образований - Доля выпускников 9 классов, сдавших обязательные предметы на «хорошо» и «отлично» - Доля выпускников 9 классов сдавших экзамены хотя бы один предмет с хорошим или отличным результатом в разрезе муниципальных образований

		<p>образований</p> <ul style="list-style-type: none"> <li>- Доля выпускников сдавших оба обязательных экзамена с хорошим результатом в разрезе муниципальных образований</li> <li>- Доля выпускников 9 классов сдавших оба обязательных экзамена с отличным результатом в разрезе муниципальных образований</li> </ul>
	4.2. Качество выполнения заданий	<ul style="list-style-type: none"> <li>- Общие данные о выполнении заданий с развернутым ответом по обязательным предметам</li> <li>- Решаемость заданий ОГЭ по русскому языку</li> <li>- Решаемость заданий ОГЭ по математике</li> </ul>

В материалах используются следующие сокращения:

ГИА – государственная итоговая аттестация;  
 ОГЭ – основной государственный экзамен;  
 ГВЭ – государственный выпускной экзамен;  
 КИМ – контрольно-измерительные материалы;  
 РИС – региональная информационная система;  
 ОО – общеобразовательная организация;  
 ГОУ – государственное общеобразовательное учреждение;  
 МБОУ – муниципальное бюджетное общеобразовательное учреждение;  
 РЦОИ – региональный центр обработки информации;  
 ППЭ – пункт проведения экзамена.

# **1. ОРГАНИЗАЦИОННО-ТЕХНОЛОГИЧЕСКОЕ ОБЕСПЕЧЕНИЕ ГОСУДАРСТВЕННОЙ ИТОГОВОЙ АТТЕСТАЦИИ ПО ОБРАЗОВАТЕЛЬНЫМ ПРОГРАММАМ ОСНОВНОГО ОБЩЕГО ОБРАЗОВАНИЯ**

## **1.1. Порядок проведения государственной итоговой аттестации по образовательным программам основного общего образования**

Государственная итоговая аттестация завершает освоение имеющих государственную аккредитацию основных образовательных программ основного общего образования и является обязательной (Порядок проведения государственной итоговой аттестации по образовательным программам основного общего образования, п. 2, утвержден приказом Минобрнауки России от 25 декабря 2013 г. № 1394).

ГИА включает в себя обязательные экзамены по русскому языку и математике (далее - обязательные учебные предметы), а также экзамены по выбору обучающегося по двум учебным предметам.

Лицам, изучавшим родной язык и родную литературу, предоставляется право выбрать экзамен по родному языку и/или родной литературе.

Для обучающихся с ограниченными возможностями здоровья и инвалидов количество сдаваемых экзаменов по их желанию сокращается до двух обязательных экзаменов по русскому языку и математике (редакция Порядка от 24.03.2016).

ГИА проводится в форме ОГЭ с использованием контрольных измерительных материалов, представляющих собой комплексы заданий стандартизированной формы, в форме ГВЭ (письменные и устные экзамены с использованием текстов, тем, заданий, билетов) и в форме, устанавливаемой органами исполнительной власти субъектов Российской Федерации, осуществляющими государственное управление в сфере образования (далее – ОИВ) – для выбравших экзамен по родному языку и/или родной литературе для прохождения ГИА.

ГВЭ проводится для обучающихся в специальных учебно-воспитательных учреждениях закрытого типа, в учреждениях, исполняющих наказание в виде лишения свободы, обучающихся в образовательных организациях, расположенных за пределами территории Российской Федерации, для обучающихся, освоивших в 2014 - 2016 годах образовательные программы основного общего образования в образовательных организациях, расположенных на территориях Республики Крым и города федерального значения Севастополя, а также для обучающихся с ограниченными возможностями здоровья, обучающихся детей-инвалидов и инвалидов.

Для обучающихся, участвующих в ГВЭ, ГИА по отдельным учебным предметам по их желанию проводится в форме ОГЭ.

Для обучающихся с ограниченными возможностями здоровья, обучающихся детей-инвалидов и инвалидов, а также тех, кто обучался по состоянию здоровья на дому, в общеобразовательных организациях, в том числе санаторно-курортных, в которых проводятся необходимые лечебные, реабилитационные и оздоровительные мероприятия для нуждающихся в длительном лечении, ГВЭ по всем учебным предметам по их желанию проводится в устной форме.

К ГИА допускаются обучающиеся, не имеющие академической задолженности и в полном объеме выполнившие учебный план или индивидуальный учебный план (имеющие годовые отметки по всем учебным предметам учебного плана за IX класс не ниже удовлетворительных).

Органы исполнительной власти субъектов Российской Федерации, осуществляющие государственное управление в сфере образования, определяют места расположения ППЭ и распределение между ними обучающихся, составы работников ППЭ, обеспечивают обработку и проверку экзаменационных работ, определяют минимальное количество

баллов, обеспечивают перевод суммы первичных баллов за экзаменационные работы в пятибалльную систему оценивания.

Организационное и технологическое обеспечение проведения ГИА, в том числе обеспечение деятельности по эксплуатации РИС и взаимодействию с ФИС, обработка экзаменационных работ осуществляется РЦОИ.

Проверка развернутых ответов экзаменационных работ осуществляется предметными комиссиями по соответствующим учебным предметам.

При проведении ГИА на всей территории Российской Федерации и за ее пределами предусматривается единое расписание и единая продолжительность проведения экзаменов.

РЦОИ обеспечивает предметные комиссии обезличенными копиями экзаменационных работ обучающихся. Записи на черновиках не обрабатываются и не проверяются. При проверке устных ответов предметные комиссии обеспечиваются файлами с цифровой аудиозаписью устных ответов.

Экзаменационные работы проверяются двумя экспертами. По результатам проверки эксперты независимо друг от друга выставляют баллы за каждый ответ на задания экзаменационной работы. Результаты каждого оценивания вносятся в протоколы проверки предметными комиссиями, которые после заполнения передаются в РЦОИ для дальнейшей обработки. В случае существенного расхождения в баллах, выставленных двумя экспертами, назначается третья проверка.

Обработка и проверка экзаменационных работ занимает не более десяти рабочих дней. Полученные результаты в первичных баллах РЦОИ переводит в пятибалльную систему оценивания и передает результаты экзаменов в ГЭК.

ГЭК на своем заседании рассматривает результаты ГИА в течение одного рабочего дня с момента их получения от РЦОИ по каждому учебному предмету и принимает решение об их утверждении, изменении и (или) аннулировании в соответствии с Порядком.

После утверждения результаты ГИА в течение одного рабочего дня передаются в образовательные организации, а также органы местного самоуправления, осуществляющие управление в сфере образования.

Ознакомление обучающихся с утвержденными результатами ГИА по учебному предмету осуществляется в течение одного рабочего дня со дня их передачи в образовательные организации. Указанный день считается официальным днем объявления результатов ГИА.

Результаты ГИА признаются удовлетворительными, если обучающийся по обязательным учебным предметам набрал минимальное количество баллов, определенное ОИВ.

Апелляция о несогласии с выставленными баллами подается в течение двух рабочих дней после официального дня объявления результатов ГИА по соответствующему учебному предмету.

Конфликтная комиссия рассматривает апелляцию о несогласии с выставленными баллами в течение четырех рабочих дней с момента ее поступления в конфликтную комиссию.

Повторно к сдаче ГИА по соответствующему учебному предмету по решению ГЭК допускаются следующие обучающиеся: получившие на ГИА неудовлетворительный результат по одному из обязательных учебных предметов; не явившиеся на экзамены по уважительным причинам; не завершившие выполнение экзаменационной работы по уважительным причинам; апелляция которых о нарушении Порядка проведения ГИА лицами, присутствующими в ППЭ конфликтной комиссией была удовлетворена.

Обучающимся, не прошедшим ГИА или получившим на ГИА неудовлетворительные результаты более чем по одному обязательному учебному предмету, либо получившим повторно неудовлетворительный результат по одному из этих предметов на ГИА

в дополнительные сроки, предоставляется право пройти ГИА по соответствующим учебным предметам не ранее 1 сентября текущего года.

Согласно части 5 статьи 66 Федерального закона от 29 декабря 2012 г. № 273-ФЗ «Об образовании в Российской Федерации» (далее – Закон об образовании) начальное общее образование, основное общее образование, среднее общее образование являются обязательными уровнями образования. Обучающиеся, не освоившие основной образовательной программы начального общего и (или) основного общего образования, не допускаются к обучению на следующих уровнях общего образования.

По согласию родителей (законных представителей) несовершеннолетнего обучающегося, комиссии по делам несовершеннолетних и защите их прав и органа местного самоуправления, осуществляющего управление в сфере образования, обучающийся, достигший возраста 15 лет, может оставить общеобразовательную организацию до получения основного общего образования (часть 6 статьи 66 Закона об образовании).

В соответствии с частью 1 статьи 73 Закона об образовании обучающиеся, не прошедшие ГИА, вправе пройти профессиональное обучение. Лица в возрасте до восемнадцати лет допускаются к освоению основных программ профессионального обучения по программам профессиональной подготовки по профессиям рабочих, должностям служащих при условии их обучения по основным общеобразовательным программам или образовательным программам среднего профессионального образования, предусматривающим получение среднего общего образования (п. 6 Порядка организации и осуществления образовательной деятельности по основным программам профессионального обучения, утвержденным приказом Минобрнауки России от 18 апреля 2013 г. № 292).

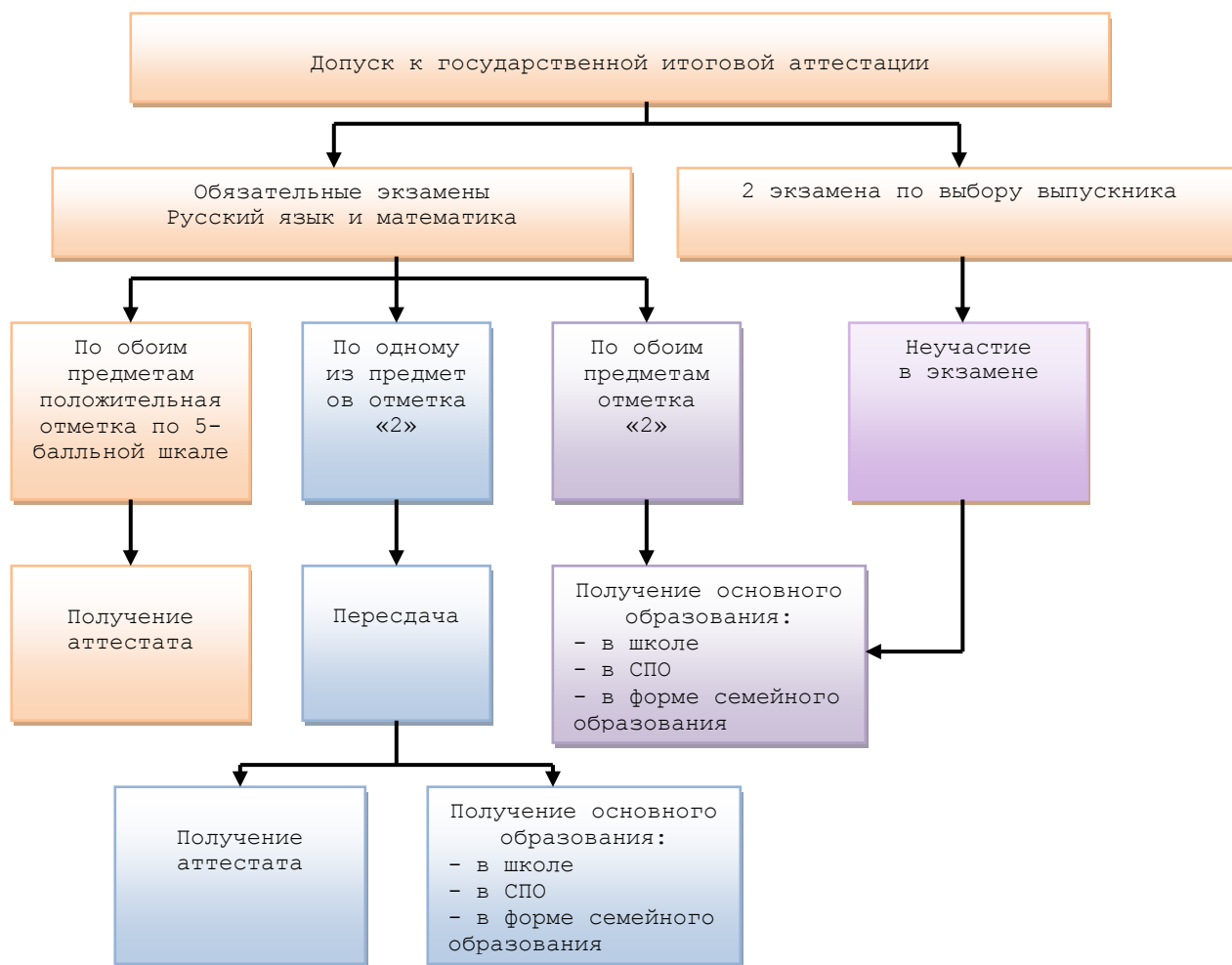


Рис. 1. Алгоритм прохождения государственной итоговой аттестации по образовательным программам основного общего образования

В республике в соответствии с организационно-территориальной схемой проведения государственной итоговой аттестации по образовательным программам основного общего образования на базе общеобразовательных школ было организовано 79 ППЭ, 45 из которых – для проведения ГИА в форме ОГЭ, 34 – в форме ГВЭ. Кроме того, было организовано 9 ППЭ на дому. Наибольшее количество ППЭ было задействовано в основные дни проведения экзаменов по русскому языку и математике.

В 2016 году ППЭ функционировали 9 дней в основной период, и 2 ППЭ – 3 дня в дополнительный (июльский) период.

В период ГИА работу по проведению экзамена непосредственно в ППЭ осуществляли 104 руководителя ППЭ и 1811 организаторов, 55 технических специалистов обеспечивали технологическое сопровождение экзаменов, 79 специалистов по физике подготовили лабораторное оборудование и обеспечивали соблюдение правил безопасного труда при проведении экспериментального задания по физике, 2 ассистента помогали участникам ГИА с ОВЗ, 65 медицинских работников было привлечено для оказания необходимой медицинской помощи, 105 членов ГЭК обеспечивали доставку экзаменационных материалов и контролировали соблюдение порядка проведения экзамена в ППЭ, 106 общественных наблюдателей следили за ходом проведения экзаменов (табл. 2).

Таблица 2

Организация проведения ОГЭ-2016 в Республике Марий Эл

Дата	Предмет	Кол-во участников зарегистрированных,	Кол-во участников, фактически участвующих	Кол-во ППЭ	Задействовано аудиторий в ППЭ	Кол-во организаторов		Присутствовало общественных наблюдателей
						в ауд.	вне ауд.	
26.05	Химия	869	863	26	67			28
	Информатика	511	508	8	10			32
	Обществознание	3191	3138	33	224			38
	Литература	44	44	11	12			14
28.05	Английский язык	337	336	14	32			11
31.05	Математика	5778	5693	42	396			52
03.06	Русский язык	5780	5696	42	397			47
07.06	Английский язык (устный)	337	336	17	95			12
09.06	Физика	1275	1267	26	93			29
	Биология	1794	1746	29	128			31
	История	368	359	25	40			24
	География	1167	1146	29	92			29
15.06	Физика	24	24	10	10			12
	Химия	73	73	14	16			16
	Информатика	69	69	8	10			10
	Биология	126	123	18	20			18
	История	24	24	9	9			8
	География	354	335	23	35			24
	Обществознание	186	186	18	25			18
	Литература	91	90	17	20			19
17.06	Русский язык	39	38	13	13			11
	Математика	257	256	19	27			17
21.06	Математика	3	3	3	3			1
	Информатика	1	1	1	1			0



Дата	Предмет	Кол-во участников зарегистрированных,	Кол-во участников, фактически участвующих	Кол-во ППЭ	Задействовано аудиторий в ППЭ	Кол-во организаторов		Присутствовало общественных наблюдателей
						в ауд.	вне ауд.	
	Биология	3	2	2	2			0
	География	2	2	2	2			1
	Обществознание	2	2	2	2			1
	История	2	2	2	2			0
01.07	Математика	1	1	1	1			1
04.07	География	1	1	1	1			0
06.07	Русский язык	1	1	1	1			0

В целях повышения качества проведения ГИА в форме ОГЭ была разработана программа повышения квалификации для специалистов, привлекаемых к государственной итоговой аттестации, в объеме 18 часов и организовано обучение. Всего обучено специалистов разных категорий 1840 человек.

Не прошли обучение 11 руководителей ППЭ (Звениговский, Мари-Турекский, Моркинский, Параньгинский, Советский, Юринский районы, г. Йошкар-Ола), 12 технических специалистов (Волжский, Звениговский, Килемарский, Параньгинский, Сернурский, Юринский районы, г. Йошкар-Ола, г.Козьмодемьянск), 169 организаторов, 13 специалистов по инструктажу и лабораторной работе. Из всех организаторов, занесенных в РИС, только специалисты Волжского района прошли обучение в полном объеме (табл.3).

Таблица 3  
Подготовка специалистов, привлекаемых к государственной итоговой аттестации

Район	Организаторы			Руководители ППЭ			Технические специалисты			Специалисты по инструктажу и лабораторной работе		
	Занесено в РИС	Обучено	Не завершили обучение	Занесено в РИС	Обучено	Не завершили обучение	Занесено в РИС	Обучено	Не завершили обучение	Занесено в РИС	Обучено	Не завершили обучение
Волжский	47	47	0	3	3	0	1	0	1	1	1	0
Горномарийский	48	47	1	3	3	0	3	3	0	2	2	0
Звениговский	88	79	9	7	6	1	3	2	1	3	2	1
Килемарский	35	19	16	4	4	1	4	2	2	2	0	2
Куженерский	42	39	3	2	2	0	1	1	0	2	2	0
Мари-Турекский	44	38	6	5	4	1	2	2	0	3	3	0
Медведевский	159	153	6	16	16	0	4	4	0	10	9	1
Моркинский	77	72	5	5	4	1	4	4	0	2	2	0
Новоторъяльский	31	28	3	4	4	0	1	1	0	2	2	0
Оршанский	38	36	2	3	3	0	2	2	0	1	1	0
Параньгинский	54	22	32	3	1	2	1	0	1	3	0	3

Район	Организаторы			Руководители ППЭ			Технические специалисты			Специалисты по инструктажу и лабораторной работе		
	Занесено в РИС	Обучено	Не завершили обучение	Занесено в РИС	Обучено	Не завершили обучение	Занесено в РИС	Обучено	Не завершили обучение	Занесено в РИС	Обучено	Не завершили обучение
Сернурский	67	66	1	5	5	0	2	1	1	1	1	0
Советский	102	93	9	4	2	2	2	2	0	6	6	0
Юринский	21	17	4	2	0	2	1	0	1	1	1	0
г. Волжск	123	116	7	5	5	0	2	2	0	10	9	1
г. Йошкар-Ола	765	699	62	31	29	1	19	15	4	28	23	5
г. Козьмодемьянск	70	67	3	2	2	0	3	2	1	2	2	0
<b>ИТОГО</b>	<b>1811</b>	<b>1638</b>	<b>169</b>	<b>104</b>	<b>93</b>	<b>11</b>	<b>55</b>	<b>43</b>	<b>12</b>	<b>79</b>	<b>66</b>	<b>13</b>

## 1.2. Работа предметных комиссий

### Изменения содержания КИМ ОГЭ в 2016 году

Для выпускников 9 классов в 2016 году в контрольно-измерительных материалах по русскому языку, биологии, химии, информатике и литературе изменений нет. Несущественные изменения были внесены в КИМы по истории, обществознанию, географии и математике.

По **истории, обществознанию и географии** изменен порядок следования нескольких заданий части 1.

По **математике** скорректирована система оценивания заданий 22, 23, 25 и 26 – максимальный балл за выполнение каждого из них равен 2. В связи с этим максимальный первичный балл за выполнение всей работы снижен с 38 до 32.

Принципиальные изменения претерпели КИМы по физике и английскому языку.

Устная часть экзамена **по английскому языку** приведена в соответствие с концепцией и технологией проведения устной части ЕГЭ. В письменной части КИМа изменений нет.

Общее количество заданий КИМа по **физике** уменьшено до 26, при этом увеличено до восьми количество заданий с кратким ответом. Распределение баллов за задания разного уровня сложности не изменилось. Максимальный балл за выполнение всей работы остался прежним и составляет 40 баллов.

### Состав и методическая подготовка предметных комиссий

Для работы в предметных комиссиях в 2016 году приказом Министерства образования и науки Республики Марий Эл от 16 марта 2016 г. № 373 «О создании предметных комиссий Республики Марий Эл на период проведения государственной итоговой аттестации по образовательным программам основного общего образования в 2016 году и утверждении их персональных составов» утверждено 350 экспертов, в т.ч. 340 учителей общеобразовательных организаций Республики Марий Эл и 10 преподавателей ВУЗов (табл.4).

Не приняли участие в работе комиссии по уважительным причинам 45 человек (12,9%). Таким образом, в проверке экзаменационных работ приняли участие 305 экспертов.

В таблице 4 показано представительство педагогических работников в разных предметных комиссиях в разрезе муниципальных образований. Более половины состава предметных комиссий (57,1%) – учителя г. Йошкар-Олы, 13,4% - представители школ Медведевского района. Педагоги образовательных организаций Советского муниципального образования составляют 10% от общего числа экспертов, что в 2 раза больше, чем в 2015 году. Преподаватели образовательных организаций Звениговского и Сернурского муниципальных образований так же принимали активное участие в работе предметных комиссий – представители данных районов работали в комиссиях по 5 и 6 учебным предметам соответственно.

Таблица 4

Состав предметных комиссий в разрезе муниципальных образований

Район	По приказу	Участвовало в проверке	из них по предметам											
			Русский язык	Математика	Физика	Химия	Информатика и ИКТ	Биология	История	География	Английский язык	Обществознание	Литература	
Волжский														
Горномарийский	2													
Звениговский	8	8	2	2	1	1						2		
Килемарский	6	5	3	2										
Куженерский	5	5	2	2									1	
Мари-Турекский	9	5		4									1	
Медведевский	47	42	13	12	3	2		7	1	2		2		
Моркинский	2	2		1									1	
Новоторъяльский	1	1	1											
Оршанский	1	1											1	
Параньгинский	6	5	1	2	1								1	
Сернурский	8	8	1	2	1			1				2	1	
Советский	33	31	9	8	2	1		3	2	2		4		
Юринский														
г. Волжск	16	8	5	2									1	
г. Йошкар-Ола	200	184	45	29	14	16	9	15	11	5	15	19	6	
г. Козьмодемьянск	6	5	1	2	2									
<b>ИТОГО</b>	<b>350</b>	<b>310*</b>	<b>83</b>	<b>68</b>	<b>24</b>	<b>20</b>	<b>9</b>	<b>26</b>	<b>14</b>	<b>9</b>	<b>15</b>	<b>35</b>	<b>7</b>	

\*фактически принимали участие в проверке 305 человек, т. к. 5 экспертов работали в комиссиях по двум учебным предметам

Представительство работников высших учебных заведений составляет 3,3% от общего количества экспертов (табл.5). Как и в 2015 году, они входят в состав комиссии только по английскому языку. В 2016 году немного выросло количество экспертов из образовательных организаций, подведомственных Министерству образования и науки Республики Марий Эл.

Таблица 5

## Состав предметных комиссий в разрезе образовательных организаций

Тип образовательного учреждения	Количество экспертов	
	человек	% от общего количества экспертов
<b>Среднее общее образование</b>	<b>295</b>	<b>96,7</b>
Муниципальные образовательные организации	273	89,5
Образовательные организации, подведомственные Министерству образования и науки Республики Марий Эл	22	7,2
<b>Высшее образование</b>	<b>10</b>	<b>3,3</b>
<b>ИТОГО</b>	<b>305</b>	<b>100</b>

**Организация и показатели работы предметных комиссий**

Задания с развернутым ответом проверялись централизованно республиканскими предметными комиссиями. Перед началом проверки председатели предметных комиссий провели детальный инструктаж по правилам проверки работ, подробно разобрали критерии оценивания заданий с развернутым ответом по соответствующему учебному предмету.

Обезличенные копии экзаменационных работ проверялись двумя экспертами (первая и вторая проверка), которые независимо друг от друга выставляли баллы за каждый ответ на задания экзаменационной работы. В случае существенного расхождения в баллах, выставленных двумя экспертами, работы назначались на третью проверку. Существенное расхождение в баллах определено в критериях оценивания по соответствующему учебному предмету. При проверке устных ответов на задания раздела «Говорение» по английскому языку экспертами использовались файлы с цифровой аудиозаписью ответов участников экзамена.

Третий эксперт назначался из числа экспертов, ранее не проверявших экзаменационную работу. Баллы, выставленные третьим экспертом, определялись как окончательные.

Таблица 6

## Статистика работы экспертов по проверке выполнения заданий с развернутым ответом

Предмет	Количество человеко-экзаменов	Всего проверено работ	Проверено работ 1 и 2 проверки	Отправлено работ на 3 проверку, (%)
Русский язык	5735	11529	11448	1,4%
Математика	5953	8617	8078	13,3%
Физика	1291	2767	2582	14,3%
Химия	936	1803	1758	5,1%
Информатика и ИКТ	578	938	918	4,4%
Биология	1871	3425	3328	5,7%
История	385	626	612	4,6%
География	1484	2225	2200	2,3%
Английский язык (письменный)	336	690	668	6,6%
Английский язык (устный)	336	683	672	3,3%
Обществознание	3326	6894	6410	15,1%
Литература	134	270	268	1,5%

Доля работ, назначенных на 3-ю проверку, не превышает 5% по русскому языку, информатике, истории, географии, английскому языку в устной форме и литературе, что свидетельствует о согласованной работе комиссий. Необходимо отметить высокий профессионализм экспертов по химии и биологии, где процент третьей проверки составляет 5,1 и 5,7% соответственно (табл. 6).

### Апелляции

В 2016 году было подано 19 апелляций о несогласии с выставленными баллами (табл.7). Апелляционных заявлений о нарушении установленного порядка проведения экзаменов не поступало.

Изменений полученных баллов в сторону уменьшения не было. В части работ эксперты комиссии согласились с доводами заявителей, нашли аргументы для изменения количества выставленных баллов в сторону увеличения.

Таблица 7

Статистика рассмотрения апелляций участников ОГЭ  
о несогласии с выставленными баллами

Предмет	Количество человеко- экзаменов	Количество поданных заявлений	Доля поданных апелляций от количества человеко- экзаменов, %	Доля удовлетворённы х апелляций от поданных, %	Доля удовлетворённ ых апелляций от количества человеко- экзаменов, %
Русский язык	5735	1	0,02	0	0
Математика	5953	1	0,02	0	0
Физика	1291	2	0,15	0	0
Химия	936	4	0,43	50	0,21
Информатика и ИКТ	578	1	0,17	100	0,17
Биология	1871	2	0,11	50	0,05
Обществозна ние	3326	7	0,21	14,29	0,03
Литература	134	1	0,75	0	0
<b>Итого</b>	<b>22365</b>	<b>19</b>	<b>0,09</b>	<b>26,32</b>	<b>0,02</b>

## 2. УЧАСТИЕ В ОГЭ

### 2.1. Общий охват выпускников процедурой ГИА в форме ОГЭ

В 2016 году общее количество выпускников 9 классов составило 5947 человек, из них к ГИА были допущены 5871 человек. Экзамен в форме ОГЭ по русскому языку сдавало 5704 человека, по математике – 5700 человек. Экзамен в форме ГВЭ по русскому языку сдавал 161 человек, по математике – 164 человека (табл.8).

Таблица 8

Общие данные по участникам ГИА – 9 в 2016 году

Название предмета	Количество выпускников 9-х классов		
	Зарегистрированные	Сдававшие	Пропустившие экзамен
Русский язык	5781	5704	5
Математика	5779	5700	7
Физика	1299	1291	0
Химия	942	936	0
Информатика и ИКТ	579	578	0
Биология	1918	1871	5
История	387	385	0
География	1518	1484	2
Английский язык	337	336	0
Обществознание	3359	3325	4
Литература	129	134	1
Русский язык (ГВЭ)	166	161	1
Математика (ГВЭ)	168	164	1

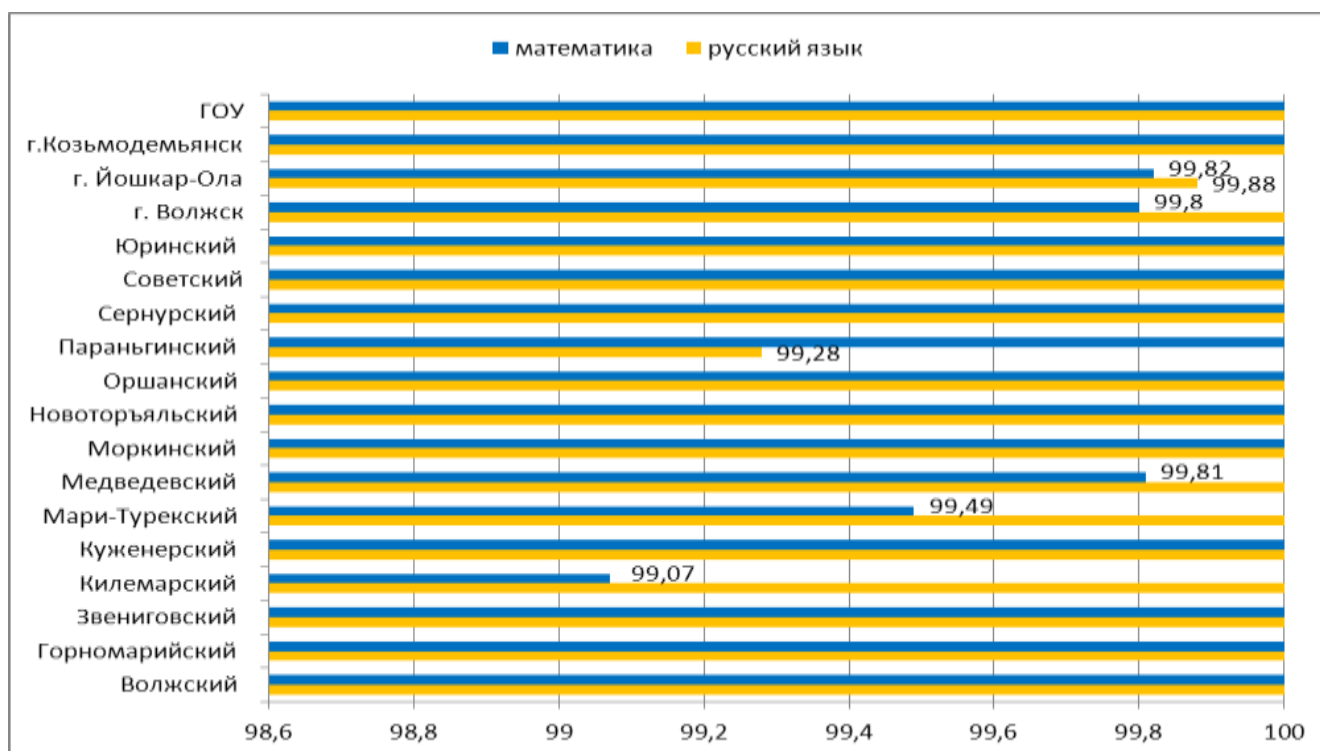


Рис. 2. Участники ОГЭ, имеющие результаты экзаменов по обязательным предметам в разрезе муниципальных образований

Не все девятиклассники, допущенные к ОГЭ, воспользовались своим правом участия в ГИА-9. В ряде муниципальных образований некоторые обучающиеся не явились на отдельные экзамены без уважительных причин (рис.2).

Из 154 девятиклассников с ограниченными возможностями здоровья, имеющих право сдавать экзамены в форме ГВЭ, 22 приняли участие в ГИА в форме ОГЭ. Причем, 20 человек сдавали экзамены только в форме ОГЭ, два человека один экзамен сдали в форме ГВЭ, другой – в форме ОГЭ. Кроме того, 13 человек из 22 сдавало 4 экзамена, 1 – 3 экзамена, 8 – воспользовались своим правом сдавать 2 экзамена.

### 3. ОСВОЕНИЕ ОБРАЗОВАТЕЛЬНОГО СТАНДАРТА

#### 3.1. Уровень освоения образовательного стандарта

Оценка уровня освоения образовательного стандарта основана на одном из ключевых индикаторов анализа результатов внешних оценочных процедур – доля выпускников, успешно сдавших оба обязательных экзамена (русский язык и математика), что подтверждает освоение выпускником основных общеобразовательных программ основного общего образования.

В экзамене по русскому языку принимало участие 5704 выпускника, по математике – 5700 выпускников. Результаты двух человек по русскому языку и двух человек по математике аннулированы, поэтому в таблице 9 представлены результаты только 5702 участников ГИА по русскому языку и 5698 – по математике.

В 2016 г. государственная итоговая аттестация выпускников 9 классов Республики Марий Эл показала успеваемость по русскому языку 99,74%, по математике – 99,49%. Качественные показатели составили 84,58% и 86,59% соответственно (табл. 9).

Таблица 9

Результаты выпускников 9 классов на экзаменах по обязательным предметам  
(русский язык и математика)

Предмет	Результаты выпускников	Средний балл по предмету	Кол-во "2"	Кол-во "3"	Кол-во "4"	Кол-во "5"	Успеваемость, %	Качество знаний, %
Русский язык	5702	4,37	15	864	1833	2990	99,74	84,58
Математика	5698	4,18	29	735	3100	1834	99,49	86,59

Стопроцентную успеваемость показали выпускники Волжского, Горномарийского, Килемарского, Мари-Турекского, Моркинского, Новоторъяльского, Оршанского, Юринского районов и г. Волжска и Козьмодемьянска, ГОУ (табл.10).

Таблица 10

Доля выпускников, не освоивших образовательный стандарт основного общего образования  
в разрезе муниципальных образований

Муниципальный район	Количество выпускников	Количество выпускников, не освоивших образовательный стандарт основного общего образования			Процент от общего числа в районе
		Два обязательных предмета	Один обязательный предмет		
			Русский язык	Математика	
Волжский	234				
Горномарийский	203				
Звениговский	362		1	2	0,8
Килемарский	108				



Муниципальный район	Количество выпускников	Количество выпускников, не освоивших образовательный стандарт основного общего образования			Процент от общего числа в районе
		Два обязательных предмета	Один обязательный предмет		
			Русский язык	Математика	
Куженерский	148	1			0,7
Мари-Турекский	195				
Медведевский	513		3	3	1,2
Моркинский	303				
Новоторъяльский	102				
Оршанский	105				
Параньгинский	138	2			1,4
Сернурский	202			2	1
Советский	215	1		3	1,9
Юринский	73				
г. Волжск	488				
г. Йошкар-Ола	1651	3	4	12	1,2
г. Козьмодемьянск	179				
ГОУ	486				
<b>ИТОГО</b>	<b>5705</b>	<b>7</b>	<b>8</b>	<b>22</b>	<b>0,1</b>

Выпускники, не освоившие образовательный стандарт основного общего образования по одному из обязательных предметов, есть в Звениговском, Медведевском, Сернурском, Советском районах и г. Йошкар-Оле (рис.3-4).

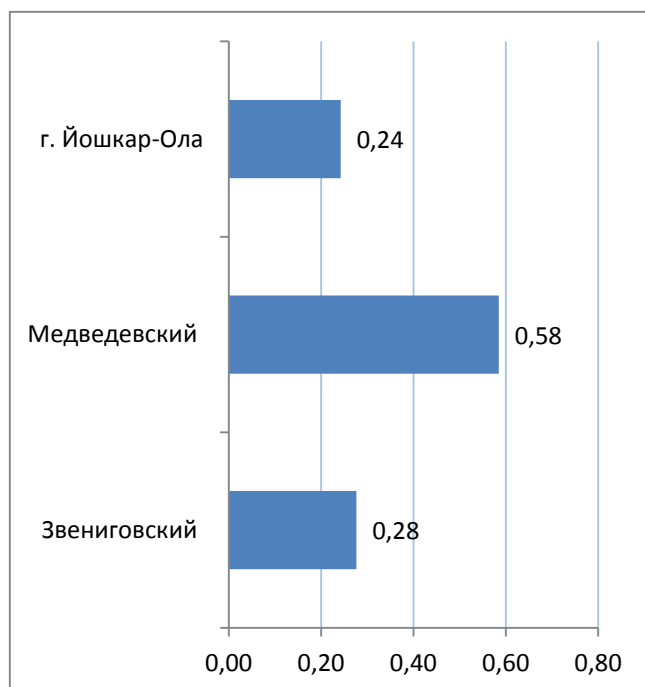


Рис. 3. Доля выпускников, получивших неудовлетворительные результаты по русскому языку (в %)

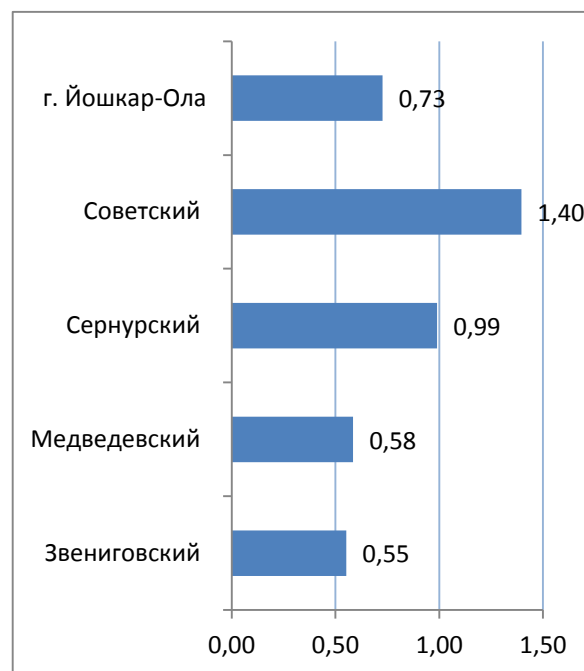


Рис. 4. Доля выпускников, получивших неудовлетворительные результаты по математике (в %)

#### 4. КАЧЕСТВО УЧЕБНЫХ ДОСТИЖЕНИЙ

##### 4.1. Общий уровень учебных достижений

Таблица 11

Общие результаты ОГЭ по Республике Марий Эл

Общие результаты	2016 г.
Общее число участников, чел.	5705
Общее количество человеко-экзаменов	21741
Количество выпускников, успешно сдавших оба обязательных предмета, чел.	5668
– Доля выпускников, успешно сдавших оба обязательных предмета (освоивших образовательный стандарт), %	99,4
<b>Русский язык</b>	
Общее количество экзаменуемых, чел.	5702
– Доля выпускников, выполнивших задания только базового уровня, %	0,05
– Доля выпускников, выполнивших хотя бы одно задание базового и высокого уровня, %	99,91
<b>Математика</b>	
Общее количество экзаменуемых, чел.	5698
– Доля выпускников, выполнивших задания только базового уровня, %	50,2
– Доля выпускников, выполнивших хотя бы одно задание базового, повышенного и высокого уровня, %	11,04
– Доля выпускников, сдавших хотя бы один экзамен с результатом «хорошо» и «отлично», %	95,54
– Доля выпускников, сдавших все экзамены с результатом «хорошо» и «отлично», %	38,71
– Доля выпускников, сдавших все экзамены с результатом «отлично», %	6,16
Количество выпускников, которые не сдали экзамен по одному или обоим обязательным предметам, чел.	40
Средний балл по русскому языку (по пятибалльной системе)	4,37
Средний балл по математике (по пятибалльной системе)	4,18

## Результаты выпускников 9 классов на экзаменах по предметам по выбору

Предмет	Кол-во участников	Из них сдали на оценки				Средний балл по предмету	% неуспевающих	Успеваемость	Качество знаний
		«2»	«3»	«4»	«5»				
Физика	1291	72	285	693	241	3,85	5,58	94,42	72,35
Химия	936	72	221	310	333	3,97	7,69	92,31	68,70
Информатика и ИКТ	578	36	177	191	174	3,87	6,23	93,77	63,15
Биология	1871	41	312	1040	478	4,04	2,19	97,81	81,13
История	385	47	58	239	41	3,71	12,21	87,79	72,73
География	1484	548	497	337	102	3,00	36,93	63,07	29,58
Английский язык	336	10	39	119	168	4,32	2,98	97,02	85,42
Обществознание	3325	560	1500	1114	151	3,26	16,84	83,16	38,05
Литература	134	26	29	48	31	3,63	19,40	80,60	58,96

Рисунок 5 отображает существенные отклонения результатов по русскому языку выпускников Параньгинского, Килемарского, Оршанского, Звениговского и Медведевского районов от средней оценки по республике в сторону уменьшения. Отличный результат показали выпускники государственных общеобразовательных организаций.

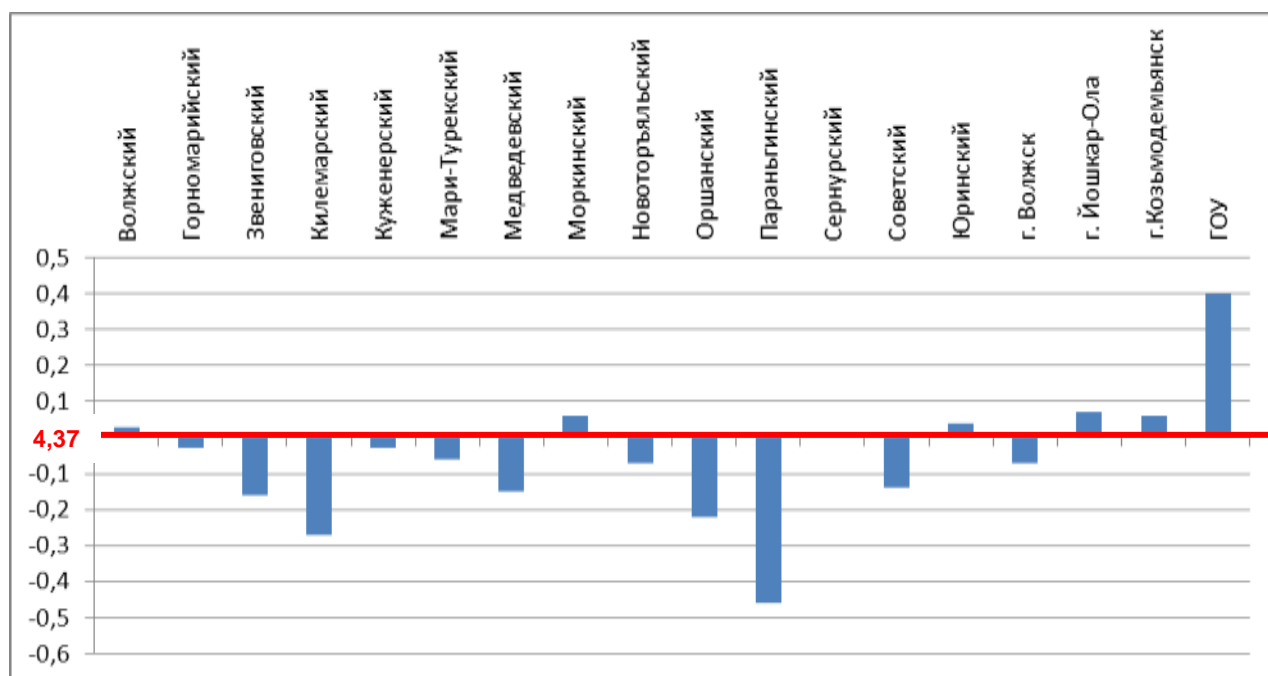


Рис. 5. Отклонение средней оценки ОГЭ от средней оценки по Республике Марий Эл в разрезе муниципальных образований (русский язык)

Результаты выпускников пяти муниципальных образований (Горномарийский, Куженерский, Мари-Турекский районы, г. Йошкар-Ола, ГОУ) превышают среднереспубликанский показатель. Результаты выпускников Моркинского района и г. Волжска приближены к среднему по республике.

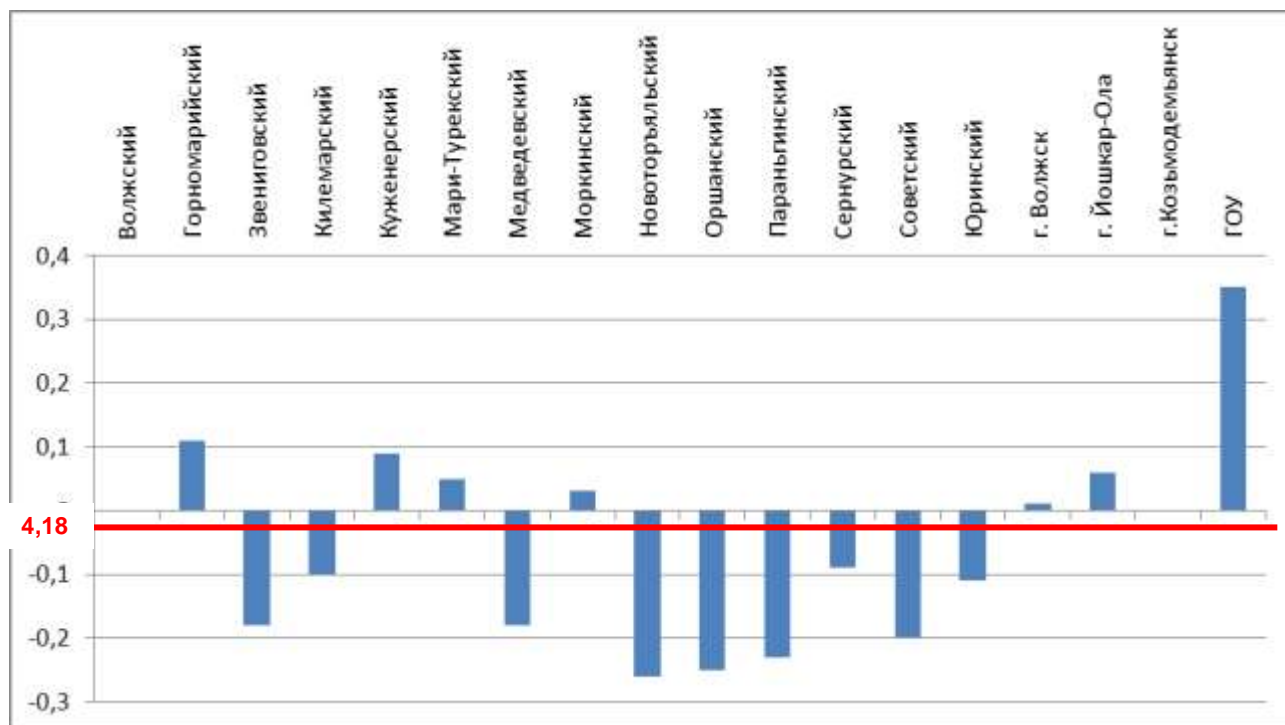


Рис.6. Отклонение средней оценки ОГЭ от средней оценки по Республике Марий Эл в разрезе муниципальных образований (математика)

Рисунки 7-8 демонстрируют коридоры колебания среднего балла по русскому языку и математике в разрезе муниципальных образований.

- - 50% срединных результатов ОО района (плотность распределения среднего балла)
- ⊥ - коридор положительной оценки
- - средний балл в муниципальном образовании (районе)
- - средний балл в Республике Марий Эл

Представленные коридоры колебания среднего балла по русскому языку и математике (рис.7-8) показывают неодинаковую плотность распределения средних баллов в разных муниципальных образованиях.

Почти во всех районах коридоры колебания среднего балла по русскому языку высоки.

Рисунок 7 демонстрирует достаточную разнородность средних баллов в школах всех муниципальных образований, в каждом районе есть образовательные организации как с высокими показателями, так и с низкими.

На рисунке видно, что средние баллы по русскому языку только выпускников ГОУ и Юринского района превышают средний балл по республике, приближены к среднереспубликанскому показателю результаты выпускников Волжского, Куженерского, Моркинского, Сернурского районов, г. Козьмодемьянска и г. Йошкар-Олы.

Средний балл «отлично» имеют выпускники МБОУ «Лебедевская ООШ» Мари-Турекского района, МБОУ «Елембаевская ООШ» Новоторъяльского района, МОУ «Летниковская ООШ» (филиал) МОУ «Сернурская СОШ №2 им. Н.А.Заболоцкого», МБОУ «Горношумецкая ООШ им. К.П. Кутрухина» Юринского района.

Средний балл на уровне оценки «три» получили выпускники МБОУ «Нежнурская ООШ» Килемарского района, МБОУ «Ильпанурская ООШ» Параньгинского района.

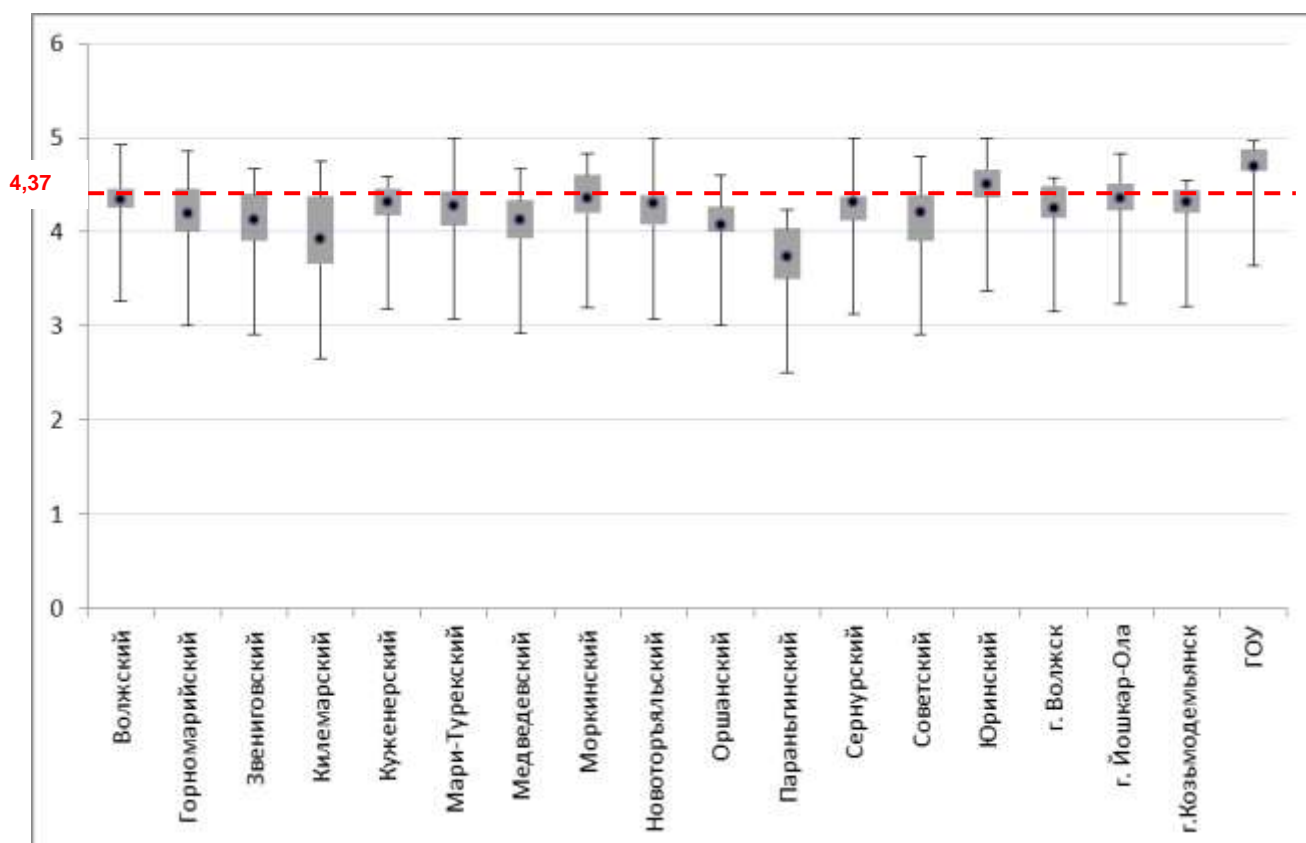


Рис. 7. Разброс ОО по средней оценке ОГЭ по русскому языку в разрезе муниципальных образований

Рисунок 8 показывает, что результаты по математике более однородны. Наибольший разброс результатов наблюдается в ОО Медведевского, Новоторьяльского, Сернурского районов, г. Йошкар-Олы и ГОУ.

Средние баллы по математике выпускников ГОУ, выпускников Горномарийского, Волжского, Куженерского районов, г. Волжска и г. Йошкар-Олы превышают или приближены к среднему баллу по республике.

Как и в предыдущем году, однородные результаты показали выпускники школ Юринского и Советского районов, городов Волжска и Козьмодемьянска.

Отличную математическую подготовку продемонстрировали выпускники МБОУ «Елембаевская ООШ» Новоторьяльского района, МОУ «Летниковская ООШ» (филиал) МОУ «Сернурская СОШ №2 им. Н.А.Заболоцкого»

Средний результат выпускников по математике на уровне оценки «три» получили выпускники МОБУ «Нужъяльская ООШ» Медведевского района, МОБУ «Ежовская ООШ» Медведевского района, МОУ «Чкаринская ООШ» Советского района.

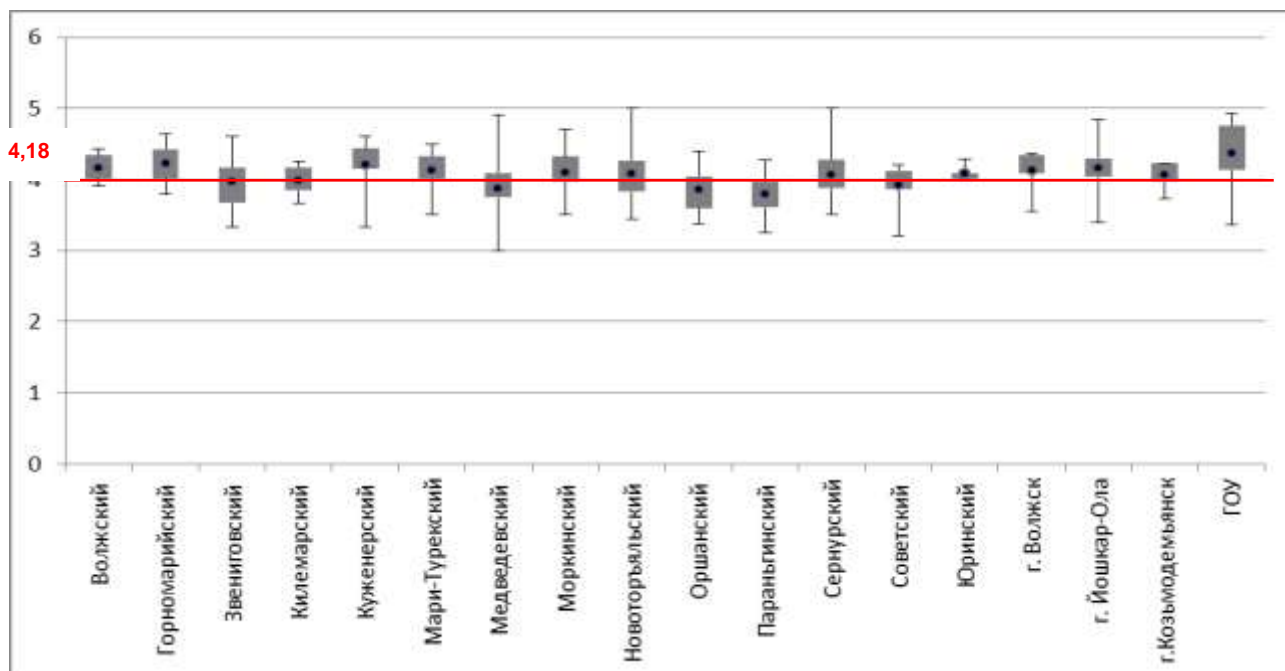


Рис. 8. Разброс ОУ по средней оценке ОГЭ по математике в разрезе муниципальных образований

На рисунках 9-12 показаны качественные результаты выпускников 9 классов по обязательным предметам.

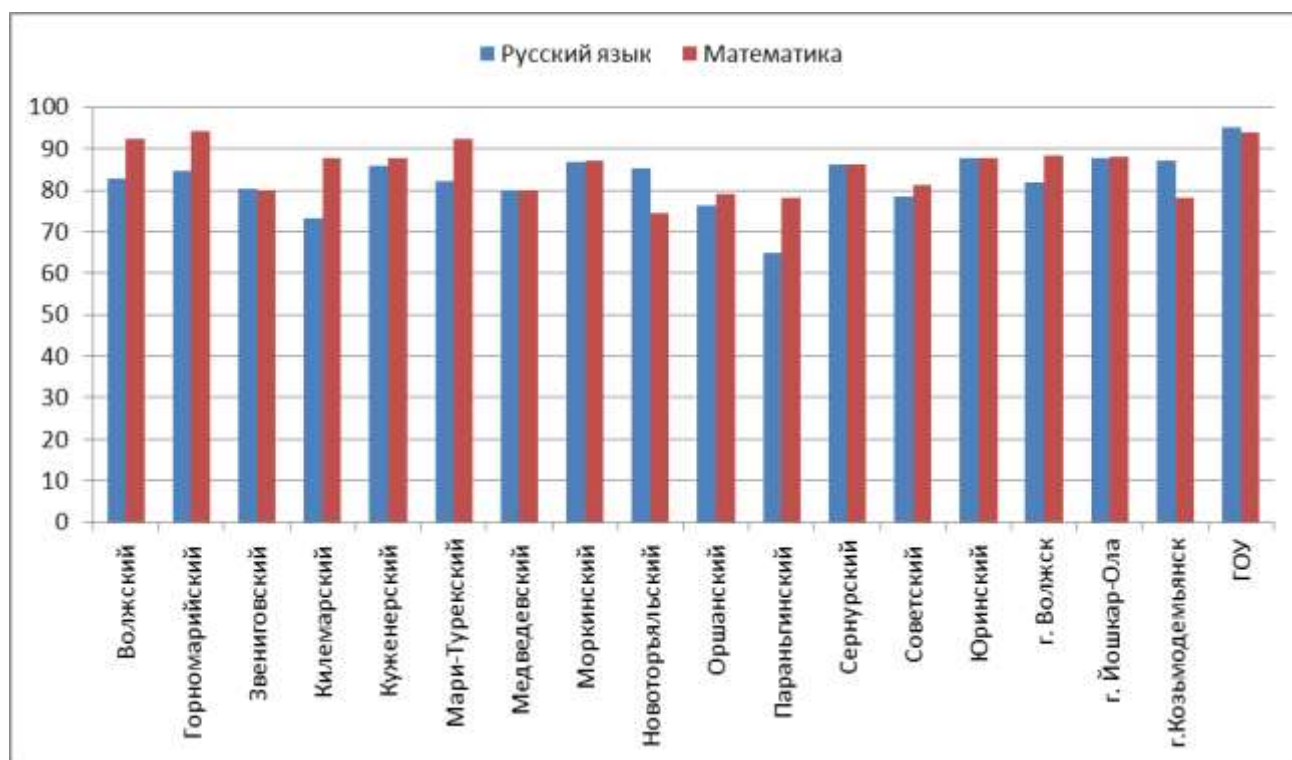


Рис. 9. Доля выпускников 9 классов, сдавших обязательные предметы на «хорошо» и «отлично»

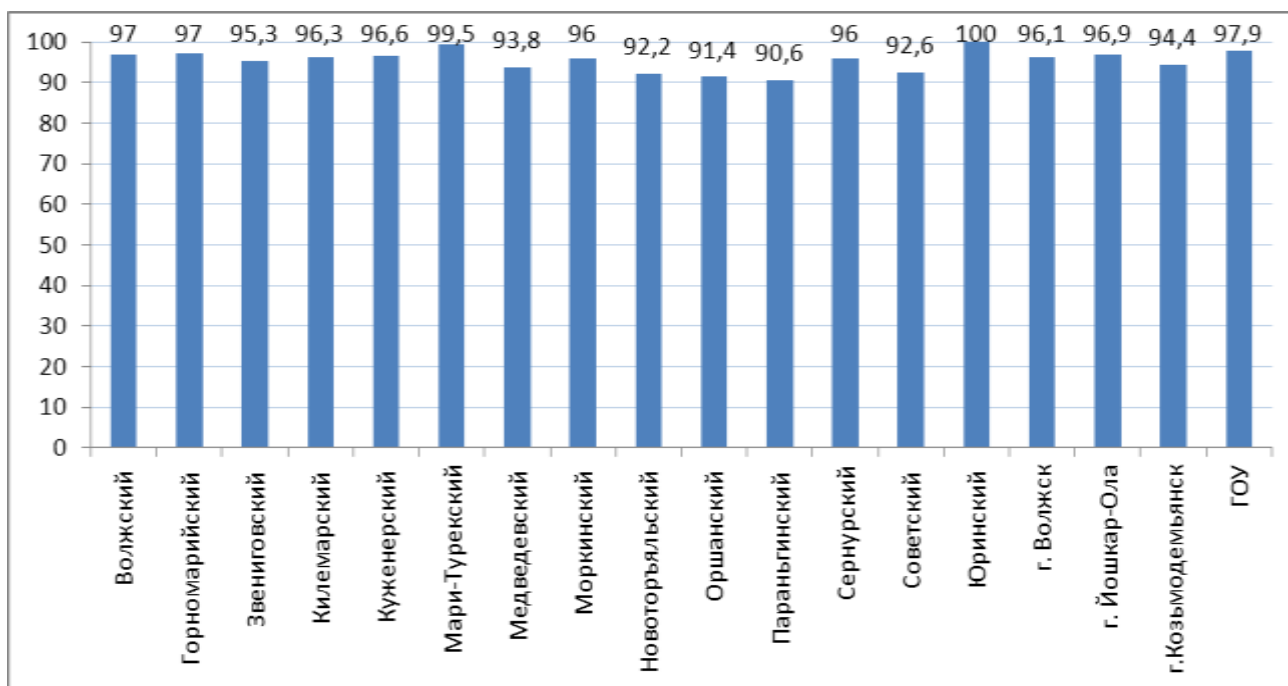


Рис. 10. Доля выпускников 9 классов сдавших экзамены хотя бы один предмет с хорошим или отличным результатом в разрезе муниципальных образований

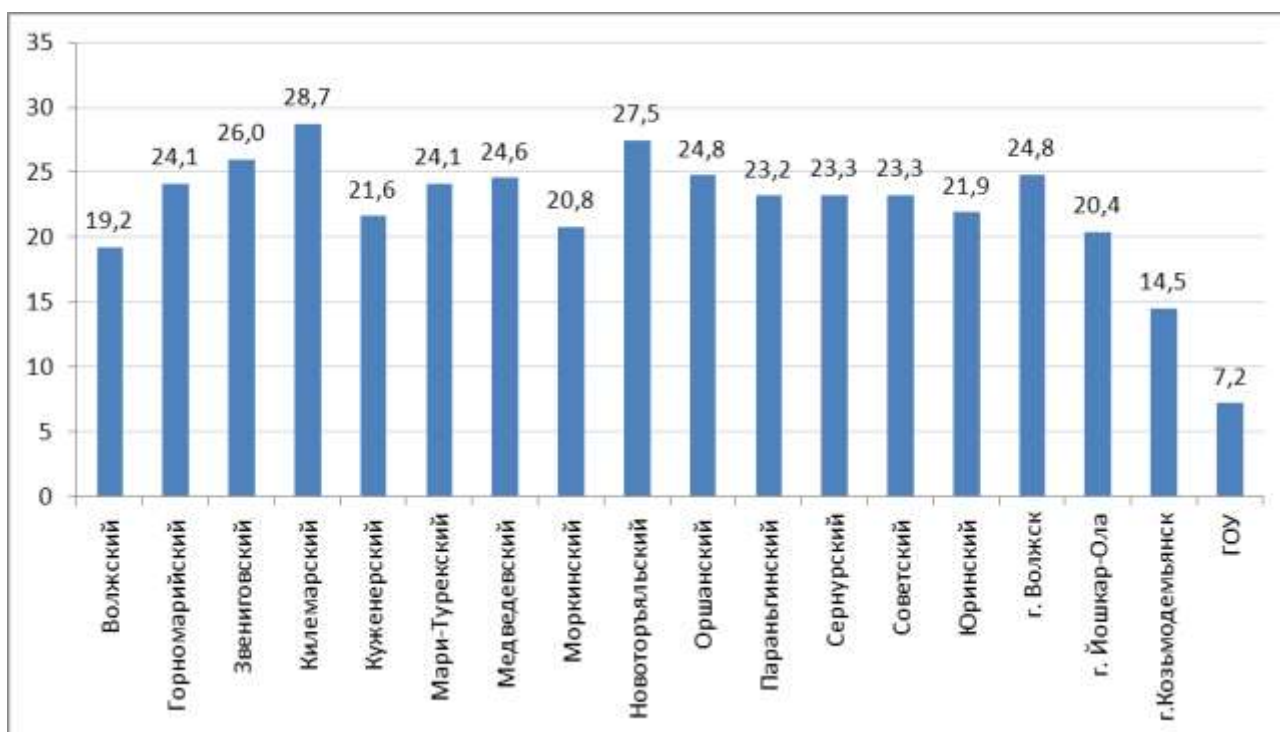


Рис. 11. Доля выпускников сдавших оба обязательных экзамена с хорошим результатом в разрезе муниципальных образований

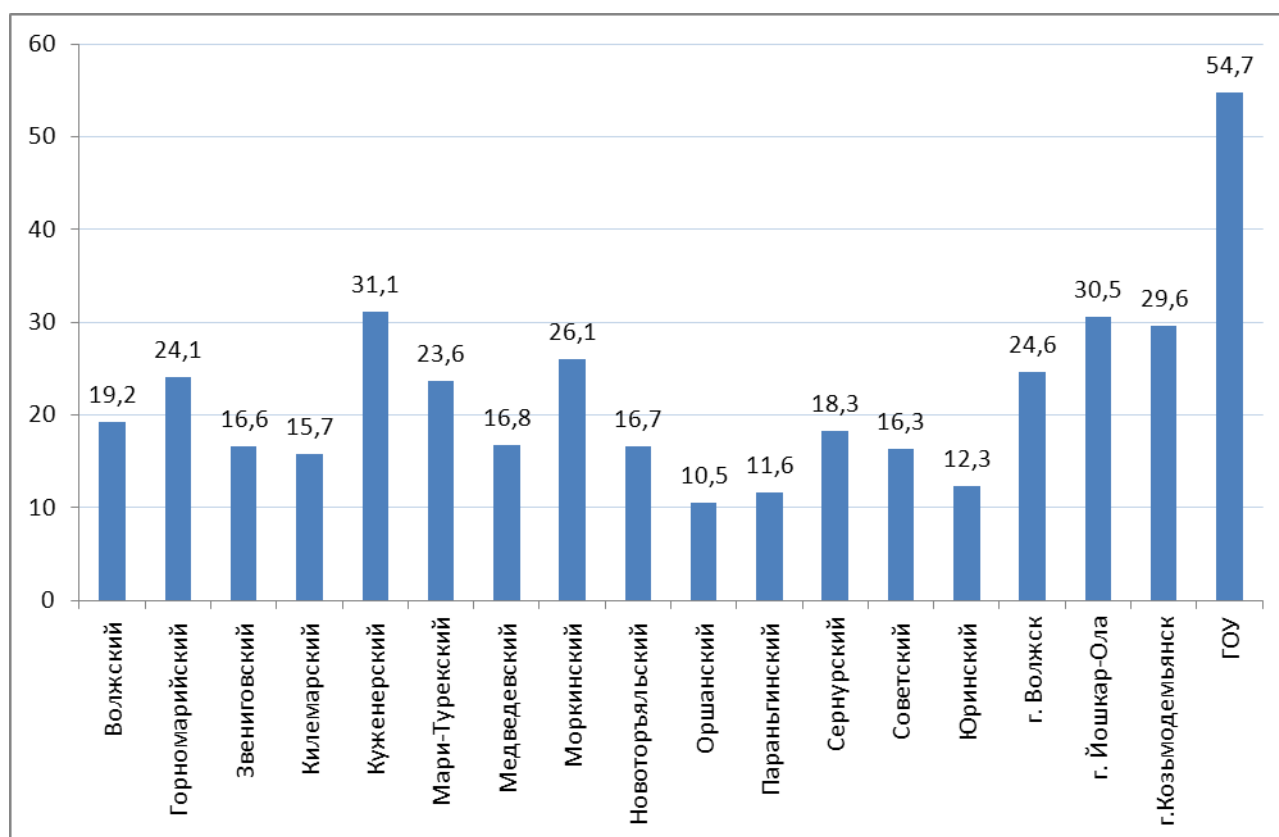


Рис.12. Доля выпускников 9 классов сдавших оба обязательных экзамена с отличным результатом в разрезе муниципальных образований

#### 4.2. Качество выполнения заданий

Весьма значимыми для оценки готовности выпускников к продолжению обучения являются результаты выполнения заданий с развернутым ответом, в которых экзаменуемые в зависимости от предмета должны были выполнить ряд предложенных задач и привести их полные решения; написать сочинение (эссе); развернуто, с привлечением знаний курса, ответить на поставленные проблемные вопросы и т.п.

Хорошие результаты при выполнении заданий базового и высокого уровней показали девятиклассники по русскому языку (рис.13). Из 5702 участников ОГЭ по русскому языку только 7 выпускников не смогли набрать минимальный первичный балл для получения положительной отметки по предмету.

На ОГЭ по математике продемонстрировали более низкий качественный уровень выполнения экзаменационных заданий. Около трети участников экзамена выполнили задания только базового уровня сложности. Даже после пересдачи 20 человек не смогли выполнить экзаменационную работу на положительную отметку.



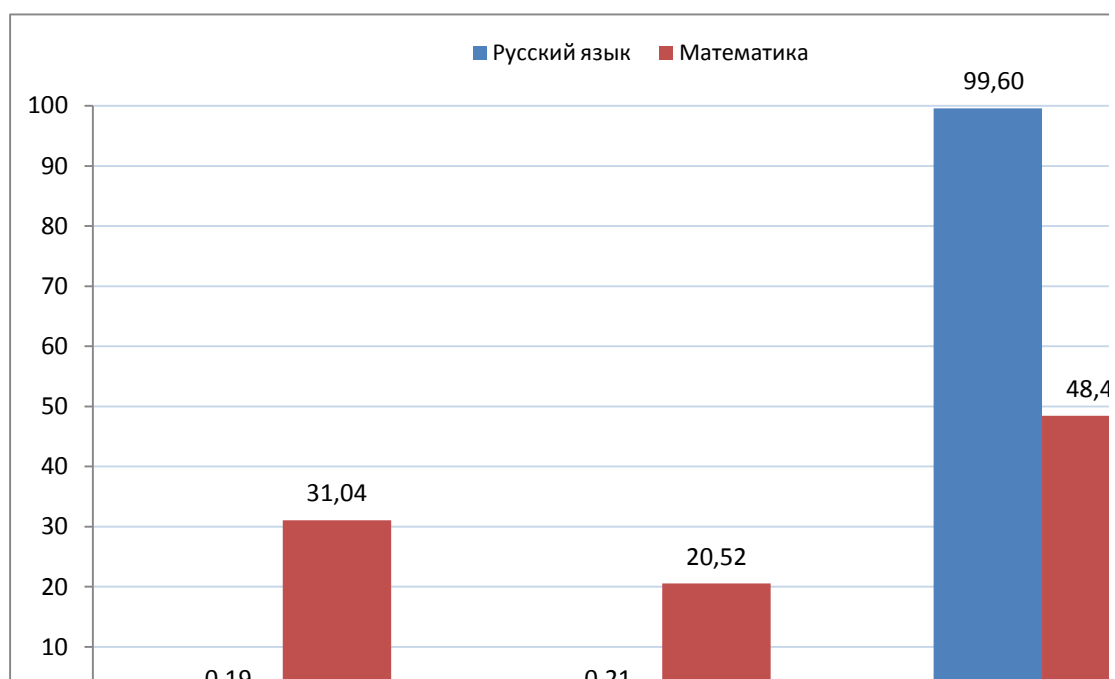


Рис. 13. Общие данные о выполнении заданий с развернутым ответом по обязательным предметам

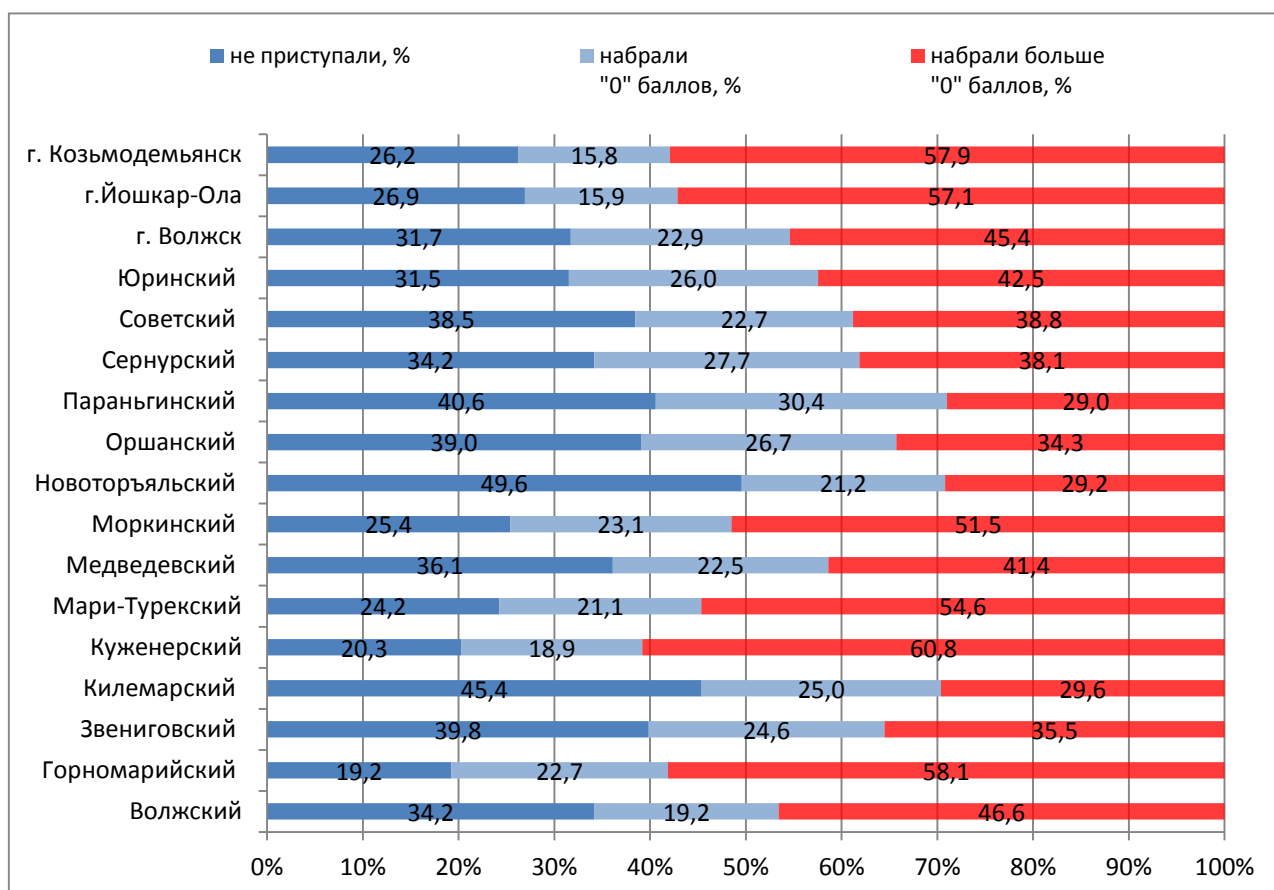






Рис. 14. Решаемость заданий с развернутым ответом по математике

Анализируя качественные результаты ОГЭ будем использовать понятие «решаемость» – показатель, объективно характеризующий степень выполнения теста отдельным экзаменуемым или группой экзаменуемых. Решаемость теста (части теста)

определим как отношение количества первичных баллов, набранных испытуемым (группой испытуемых) к максимально возможному количеству первичных баллов за выполнение теста (части теста), выраженное в процентной форме.

Введем следующие цветовые обозначения:

-  - Планируемый разработчиками диапазон решаемости задания КИМ
-  - Решаемость задания базового уровня сложности
-  - Решаемость задания повышенного уровня сложности
-  - Решаемость задания высокого уровня сложности

### **Решаемость заданий по русскому языку**

В 2016 году государственную итоговую аттестацию по русскому языку прошли 5702 выпускника 9 классов общеобразовательных организаций Республики Марий Эл.

Намеченный в Федеральном компоненте государственного стандарта основного общего образования и реализованный в материалах единого государственного экзамена компетентностный подход отразился и в содержании экзаменационной работы ОГЭ. Работа проверяет лингвистическую компетенцию обучающихся (знания о языке и речи; умение применять лингвистические знания в работе с языковым материалом, а также опознавательные, классификационные, аналитические учебно-языковые умения и навыки). О степени сформированности языковой компетенции говорят умения и навыки обучающихся, связанные с соблюдением языковых норм (лексических, грамматических, стилистических, орфографических, пунктуационных). Коммуникативная компетенция проверяется в работе на уровне владения учащимися разными видами речевой деятельности, умения воспринимать чужую речь и создавать собственные высказывания.

Выполнение экзаменуемыми совокупности представленных в работе заданий позволяет оценить соответствие уровня их подготовки, достигнутого к концу обучения в основной школе, государственным требованиям к уровню подготовки по русскому языку, что обеспечивает возможность успешного продолжения обучения в старшей школе. Экзаменационная работа для ОГЭ построена с учетом вариативности: экзаменуемым предоставляется право выбора одного из трех вариантов сочинения.

Каждый вариант КИМ состоит из трех частей и включает в себя 15 заданий, различающихся формой и уровнем сложности.

Часть 1- краткое изложение, это задание базового уровня сложности.

Часть 2 – задания базового уровня сложности с кратким ответом. В экзаменационной работе предложены следующие разновидности заданий с кратким ответом:

- задания открытого типа на запись самостоятельно сформулированного краткого ответа;
- задания на выбор и запись одного правильного ответа из предложенного перечня ответов.

Часть 3 (альтернативное задание 15) – задание высокого уровня сложности с развернутым ответом (сочинение). Распределение заданий по частям экзаменационной работы представлено в таблице 13.

Распределение заданий по частям работы

Части работы	Количество заданий	Максимальный первичный балл	Типы заданий
Часть 1	1 (задание 1)	7	Задание с развернутым ответом
Часть 2	13 (задания 2-14)	13	Задания с кратким ответом
Часть 3	1 (задание 15)	9	Задание с развернутым ответом
Части 1 и 3		10 баллов за практическую грамотность и фактическую точность речи	
Итого	15	39	

Распределение заданий по основным содержательным разделам учебного предмета «Русский язык» представлено в таблице 14.

Таблица 14

Распределение заданий по основным содержательным разделам учебного предмета «Русский язык»

Содержательные разделы	Количество заданий	Максимальный первичный балл	Процент максимального первичного балла содержания от максимального первичного балла за всю работу, равного 39 баллам
Речь. Слушание. Адекватное понимание устной речи. Изложение. Письменное воспроизведение текста с заданной степенью свернутости (сжатое изложение содержания прослушанного текста).	1	7	17
Речь. Чтение. Адекватное понимание письменной речи.	1	1	2
Синтаксис	4	4	11
Орфография	2	2	5
Пунктуация	5	5	13
Выразительность русской речи	1	1	2
Речь. Письмо. Создание текста в соответствии с заданной темой и функционально-смысловым типом речи	1	9	23
Практическая грамотность и фактическая точность речи	Части 1,3 (в целом)	10	27
Итого	15	39	100

Рассмотрим гистограмму решаемости заданий части 2.

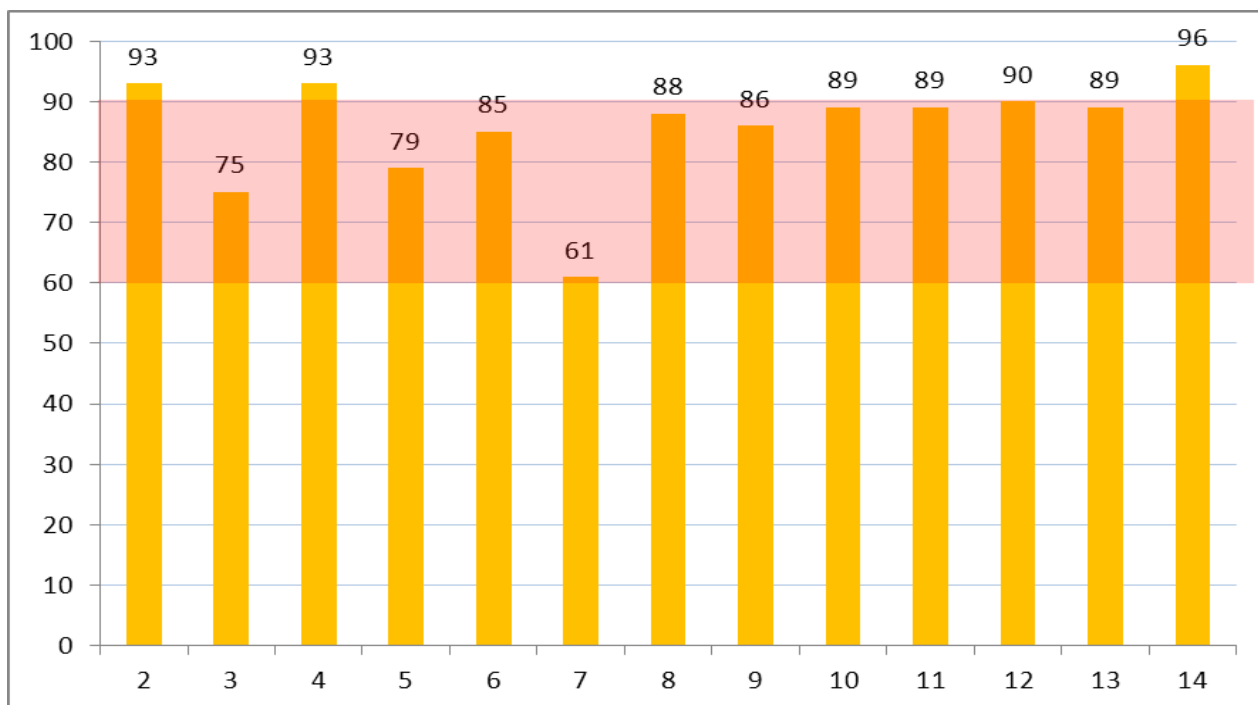


Рис. 15. Процент решаемости заданий части 2 экзаменационной работы по русскому языку выпускниками 9 классов школ Республики Марий Эл

В целом выпускники республики успешно справились с заданиями экзаменационной работы по русскому языку. Рисунок 15 демонстрирует высокий процент решаемости заданий базового уровня сложности. При выполнении заданий части 2 теста экзаменуемым предлагалось проанализировать текст, поработать с языковыми явлениями. Обучающиеся 9 классов продемонстрировали хорошие знания по лексике, орфографии, в частности по правописанию приставок, правописанию суффиксов различных частей речи. Анализ результатов показал, что выпускники основной школы успешно справляются с информационной обработкой текстов различных стилей и жанров, умеют определять наиболее распространенные средства выразительности, которыми пользуется автор текста: эпитет, метафору, сравнение, инверсию и т.д.

Проценты решаемости заданий части 2 находятся в диапазоне от 61 до 96 %.

Самый низкий показатель решаемости у задания 7 (61%), оно проверяет знание синтаксиса - типы связи слов в словосочетании (рис. 16). Для многих экзаменуемых оказалось сложным заменить данное словосочетание синонимичным словосочетанием с определенным типом связи.

Проанализируем решаемость этого задания в разрезе муниципальных образований. Как видим на рисунке 16, нетрудным это задание оказалось для 68% учащихся Горномарийского района, 66,7% обучающихся школ Волжского района, 65,8% выпускников государственных общеобразовательных учреждений и 64,9% школьников Сернурского района. Показатель намного ниже среднереспубликанского (48,7%) у экзаменуемых, проживающих в Куженерском районе.

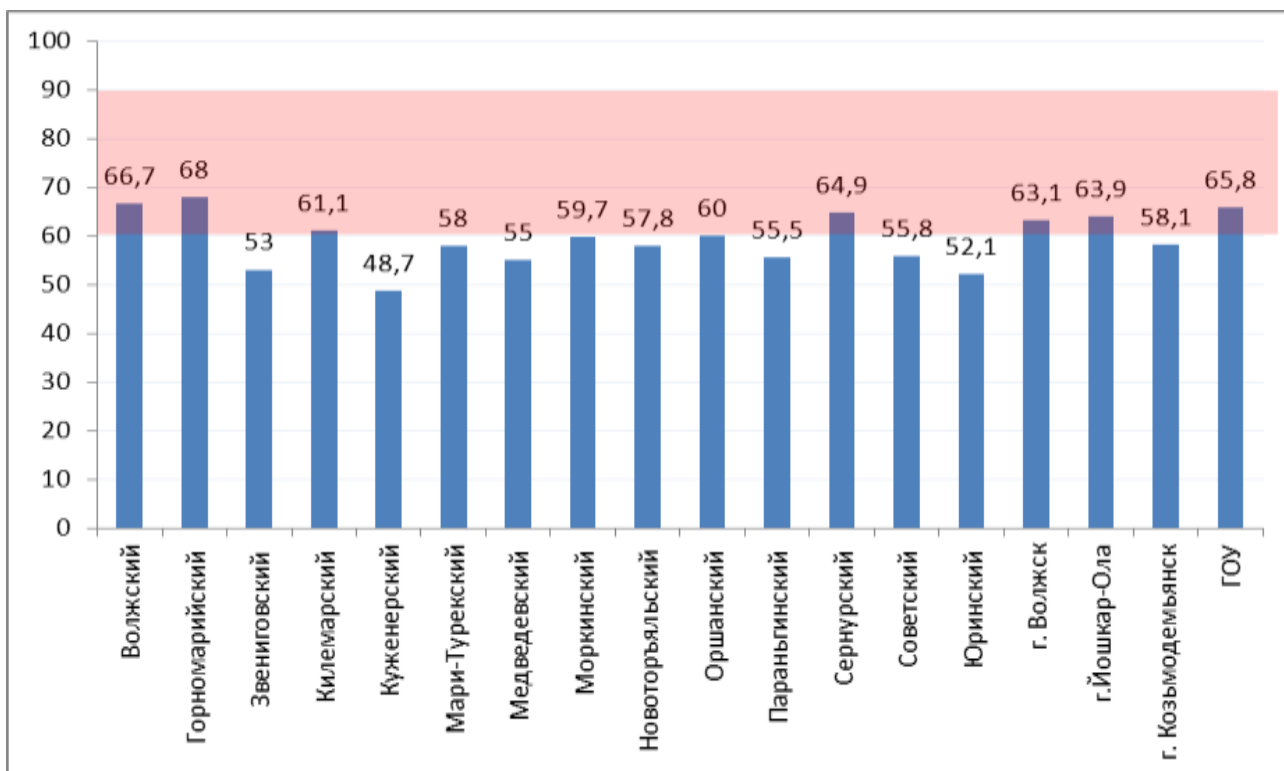


Рис. 16. Решаемость задания 7 экзаменационной работы по русскому языку выпускниками 9-х классов школ Республики Марий Эл

На рисунке 17, представлены результаты выполнения выпускниками творческих работ – сжатого изложения и сочинения-рассуждения.

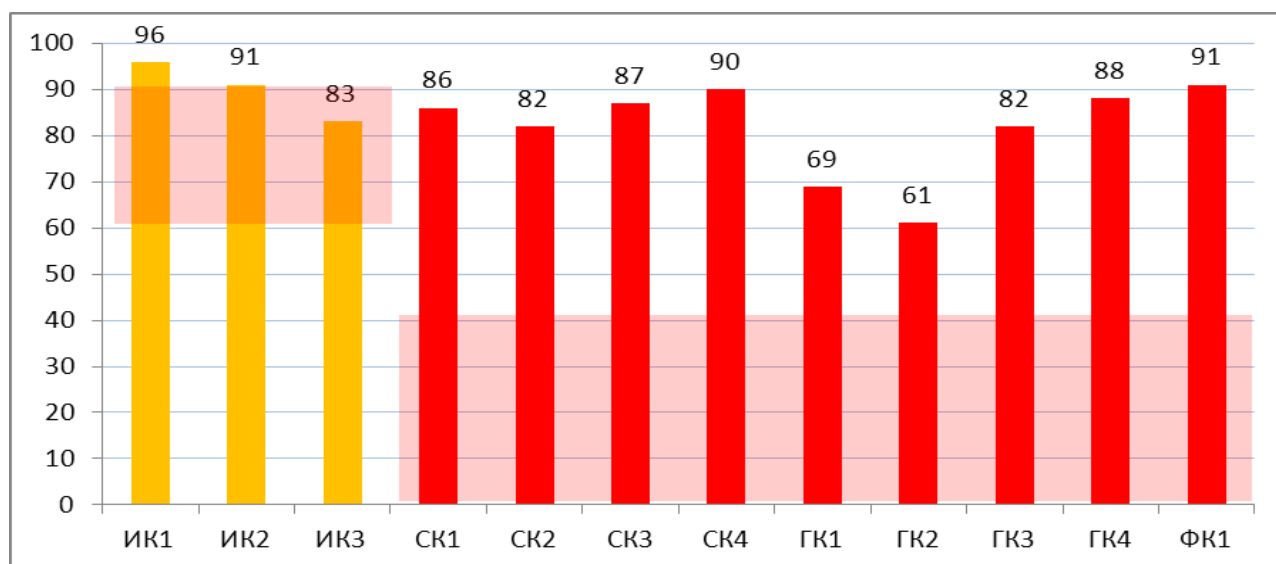


Рис. 17. Выполнение критериев ИК1-ИК3,СК1-СК4, ГК1-ГК4 и ФК выпускниками 9 классов Республики Марий Эл

Как видим, с написанием сжатого изложения выпускники основной школы справляются достаточно хорошо. Диапазон выполнения критериев, оценивающих передачу основного содержания прослушанного текста, применение приёмов сжатия текста, а также смысловую цельность, речевую связность и последовательность изложения, составляет 83-96%.

В части 3 на выбор обучающемуся предложено 3 вида сочинений. Нужно раскрыть смысл высказывания лингвиста, писателя, или написать сочинение с опорой на цитату из данного текста, или дать толкование определенного слова. Сочинение-рассуждение является заданием высокого уровня сложности, оно проверяет умение создавать собственное связное высказывание на заданную тему на основе текста. Это высказывание должно соответствовать функционально-смысловому типу речи-рассуждение и, как следствие этого, строиться по определенным композиционным законам. При этом особое внимание при проверке уделяется умению экзаменуемого аргументировать свои мысли и утверждения.

Остановимся на критериях, процент выполнения которых достаточно низок. Это критерий ГК1 – решаемость 69% и критерий ГК2 – решаемость 61%.

Проверка письменных экзаменационных работ обнаружила недостаточно высокий уровень практической грамотности учащихся.

Рассмотрим выполнение критериев ГК1 и ГК2 выпускниками муниципальных образований республики.

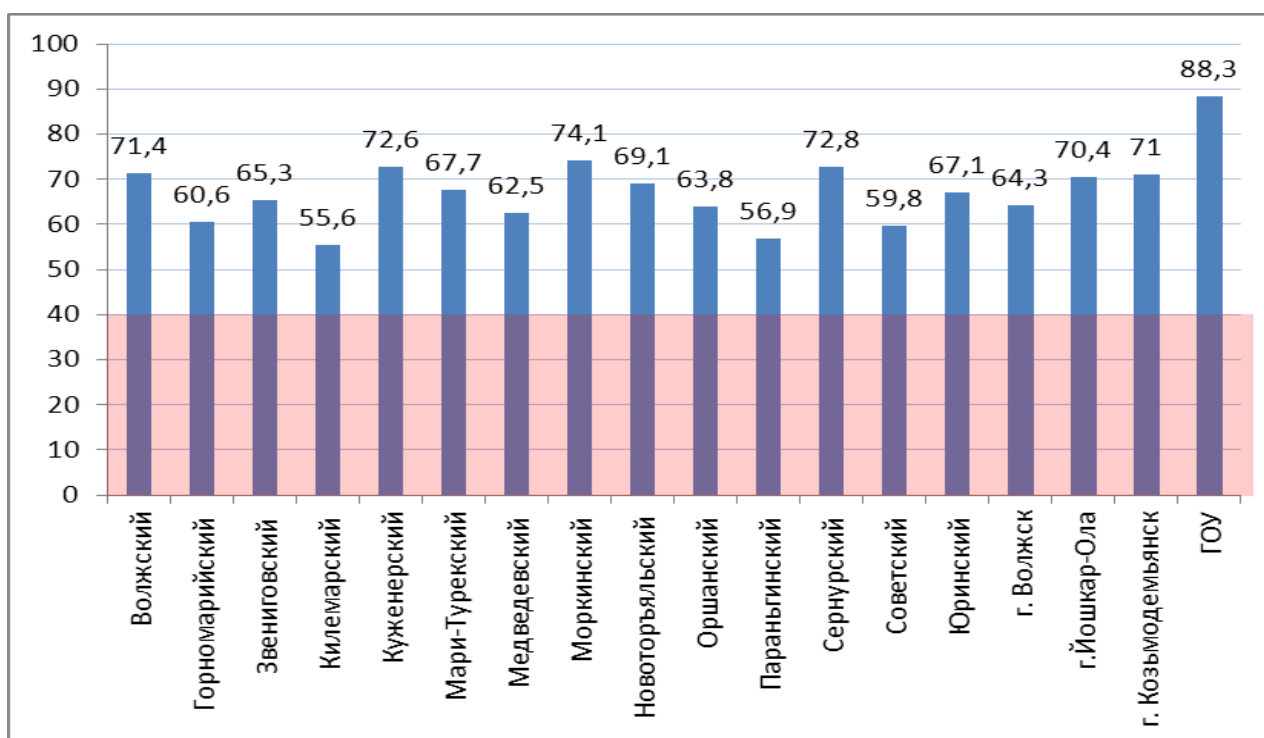


Рис. 18. Выполнение критерия ГК1 экзаменационной работы по русскому языку выпускниками 9 классов школ Республики Марий Эл

Критерий ГК1 (рис.18) оценивает орфографическую грамотность, критерий ГК2 – пунктуационную.

Анализ ошибок, допущенных выпускниками в изложениях и сочинениях, позволяет сделать вывод, что выпускники отличают одну орфограмму от другой, группируют слова по данным орфограммам, действуя по соответствующему алгоритму. Но все эти знания остаются невостребованными, как только экзаменуемые попадают в условия самостоятельного письма. Так, 69% работ в республике написано без орфографических ошибок или допущена одна негрубая орфографическая ошибка. Меньше всего ошибок допускают выпускники государственных образовательных учреждений (процент выполнения критерия ГК1 – 88,3%), больше всего орфографических ошибок в творческих работах выпускников школ Килемарского района (показатель ГК1 – 55,6%).

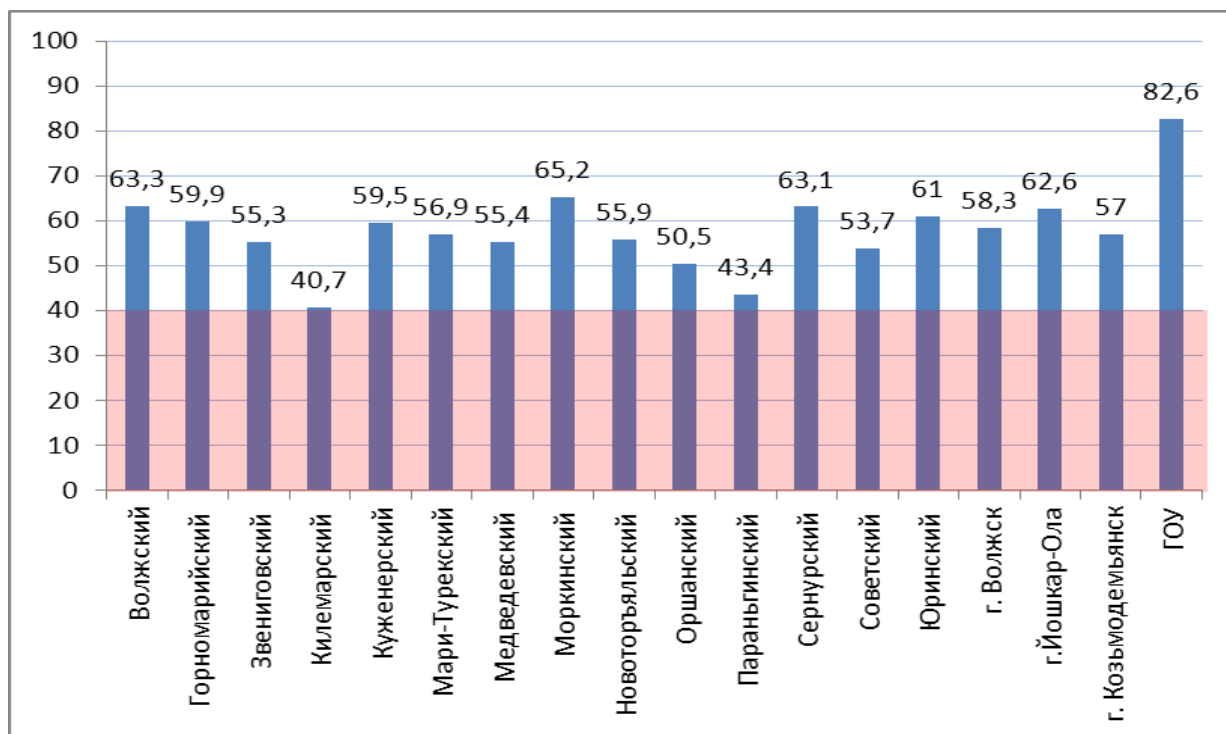


Рис. 19. Выполнение критерия ГК2 экзаменационной работы по русскому языку выпускниками 9 классов школ Республики Марий Эл

Данные, представленные на рисунке 19, свидетельствуют о невысоком уровне пунктуационной грамотности выпускников основной школы. Особенно велико количество обучающихся, допустивших пять и более ошибок при расстановке знаков препинания в изложении и сочинении, в Параньгинском (процент выполнения критерия – 43,4%) и Килемарском (решаемость – 40,7%) районах.

Достаточно высокие показатели пунктуационной грамотности у выпускников государственных образовательных учреждений (82,6%).

Анализ письменных работ обучающихся 9 классов показал, что наиболее частые ошибки связаны с темами: «Пунктуация в предложении с вводными конструкциями», «Пунктуация в предложениях с однородными членами», «Пунктуация в сложных предложениях, состоящих из нескольких частей», «Пунктуация в предложениях с прямой речью». Нередко выпускники расставляют знаки препинания там, где их не должно быть, грубо нарушают правила пунктуационного оформления конца предложения.

### Решаемость заданий по математике

В ОГЭ по математике приняло участие 5698 выпускников 9 классов общеобразовательных организаций Республики Марий Эл.

Экзаменационная работа по математике в 2016 году состоит из 2 частей. Часть 1 задания с 1 – 20 базового уровня, часть 2 задания с 21 – 26 повышенного и высокого уровня. Обе части разделены на 3 модуля: «Алгебра», «Геометрия», «Реальная математика». Максимальное количество первичных баллов составило 32, из которых за модуль «Алгебра» (далее – «а») – 14 баллов, за модуль «Геометрия» (далее – «г») – 11 баллов, за модуль «Реальная математика» (далее – «рм») – 7 баллов. Минимальный результат выполнения экзаменационной работы в предметной области «Математика», гарантирующий прохождение ГИА, – 8 баллов, при этом обязательным был набор баллов по всем модулям в соответствии с правилом  $3\text{«а»}+2\text{«г»}+2\text{«рм»}$ .

Средний балл по республике по пятибалльной шкале составил 4,18.

Экзаменационная работа составлена из различных по сложности заданий: задания 1 – 20 – базового уровня сложности, 21 - 22, 24 - 25 – повышенного уровня сложности, 23 и 26 – высокого уровня сложности.

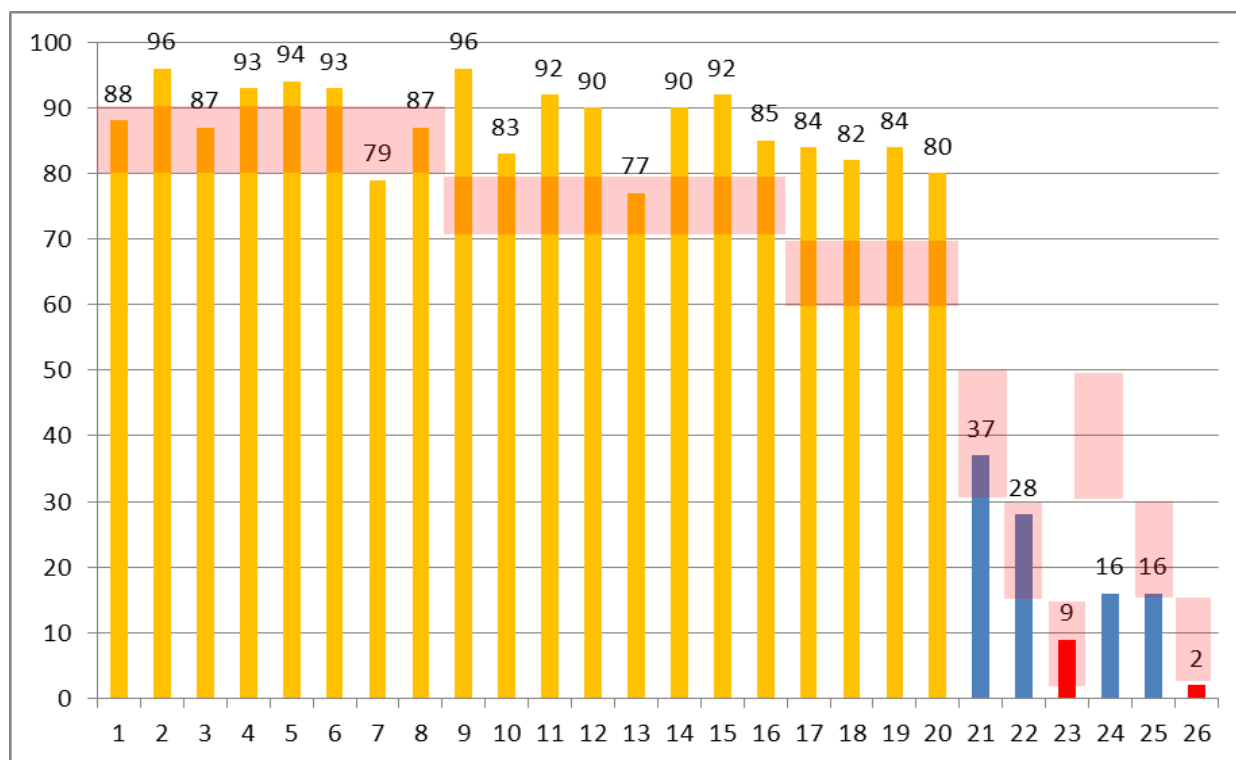


Рис. 20. Процент решаемости заданий экзаменационной работы по математике выпускниками 9 классов школ Республики Марий Эл

Выпускники 9 классов хорошо справились с заданиями базового уровня сложности (рис.20).

Причина неудовлетворительных оценок является слабая решаемость заданий базового уровня сложности модулей «Алгебра» и «Геометрия». Менее 80% составила решаемость заданий по следующим темам:

«Уметь выполнять преобразования алгебраических выражений» (задание 7 – решаемость 79%).

«Проводить доказательные рассуждения при решении задач, оценивать логическую правильность рассуждений, распознавать ошибочные заключения» (задание 13 – решаемость 77%).

Несмотря на то, что решаемость задания 7 и 13 находится внутри интервала 60–90%, она ближе к его нижней границе, поэтому считаем целесообразным рассмотреть, как справляются с данными заданиями обучающиеся в разрезе муниципальных образований республики.



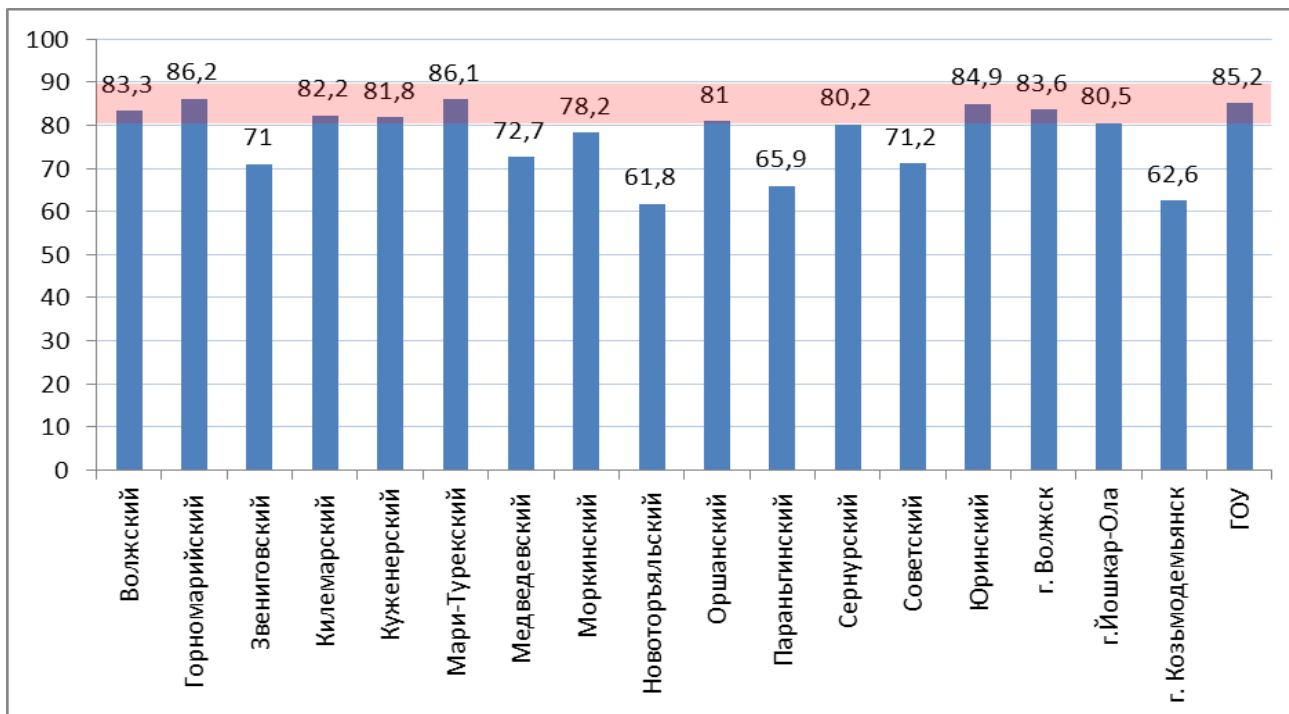


Рис. 21. Решаемость заданий 7 экзаменационной работы по математике выпускниками 9-х классов школ Республики Марий Эл

Так, задание 7 (рис.21) лучше выполняется выпускниками школ Горномарийского, Мари-Турекского районов и ГОУ.

Проблемы с умением выполнять преобразования алгебраических выражений возникли у обучающихся Новоторъяльского, Параньгинского районов и г. Козьмодемьянска.

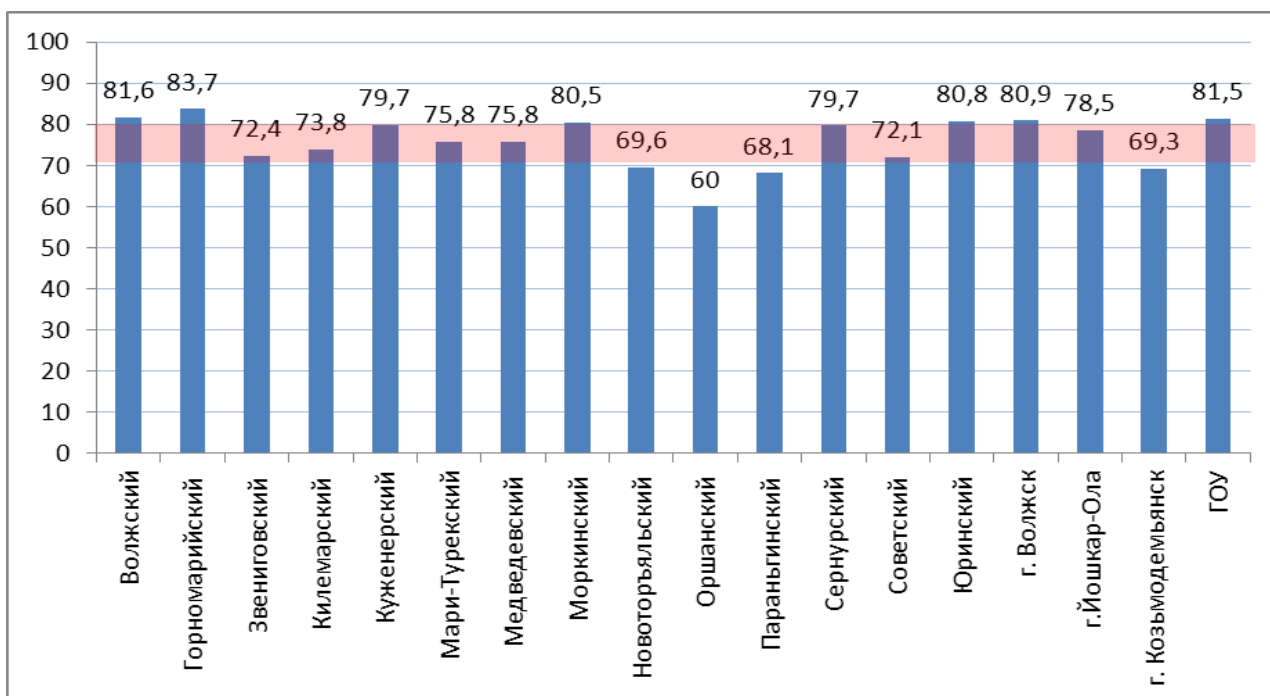


Рис. 22. Решаемость заданий 13 экзаменационной работы по математике выпускниками 9-х классов школ Республики Марий Эл

Затруднения в проведении доказательных рассуждений при решении задач, оценивать логическую правильность рассуждений, распознавать ошибочные заключения в описании реальных ситуаций на языке геометрии возникли у выпускников Оршанского, Параньгинского, Новоторъяльского районов и г. Козьмодемьянска. (рис. 22)

Решаемость заданий базового уровня сложности по экзаменационной работе в целом составила 87,6%. При этом можно с уверенностью говорить о достаточно высокой степени овладения выпускниками базовыми умениями и навыками по модулям «Алгебра» и «Реальная математика», отсутствия знаний по модулю «Геометрия».

Анализируя выполнение заданий повышенного и высокого уровней сложности, прежде всего заметим, что их включение в КИМы позволило выпускникам, имеющим достаточно высокую подготовку на школьном уровне, показать умение применять свои знания в измененной ситуации и математически грамотно записать решение задачи.

Лучшие результаты показали обучающиеся школ города Козьмодемьянска и государственных общеобразовательных учреждений. В то же время к выполнению таких заданий не приступало 1914 человек, что составляет 33,6% всех обучающихся 9 классов Республики Марий Эл. Процент решаемости заданий части 2 традиционно невысок, и эти задания по-прежнему трудны для большинства выпускников. Решаемость заданий модуля «Алгебра» (задание 21 (37%), задание 22 (28%), задание 23 (9%)) оказалась выше, чем соответствующие показатели по модулю «Геометрия» (задание 24 (16%), задание 25 (16%), задание 26 (2%)). Для более объективного представления ситуации приведем соответствующие показатели, запланированные разработчиками КИМ: задания 21 и 24 – 30-50%, задания 22 и 25 – 15-30%, задания 23 и 26 – 3-15%.

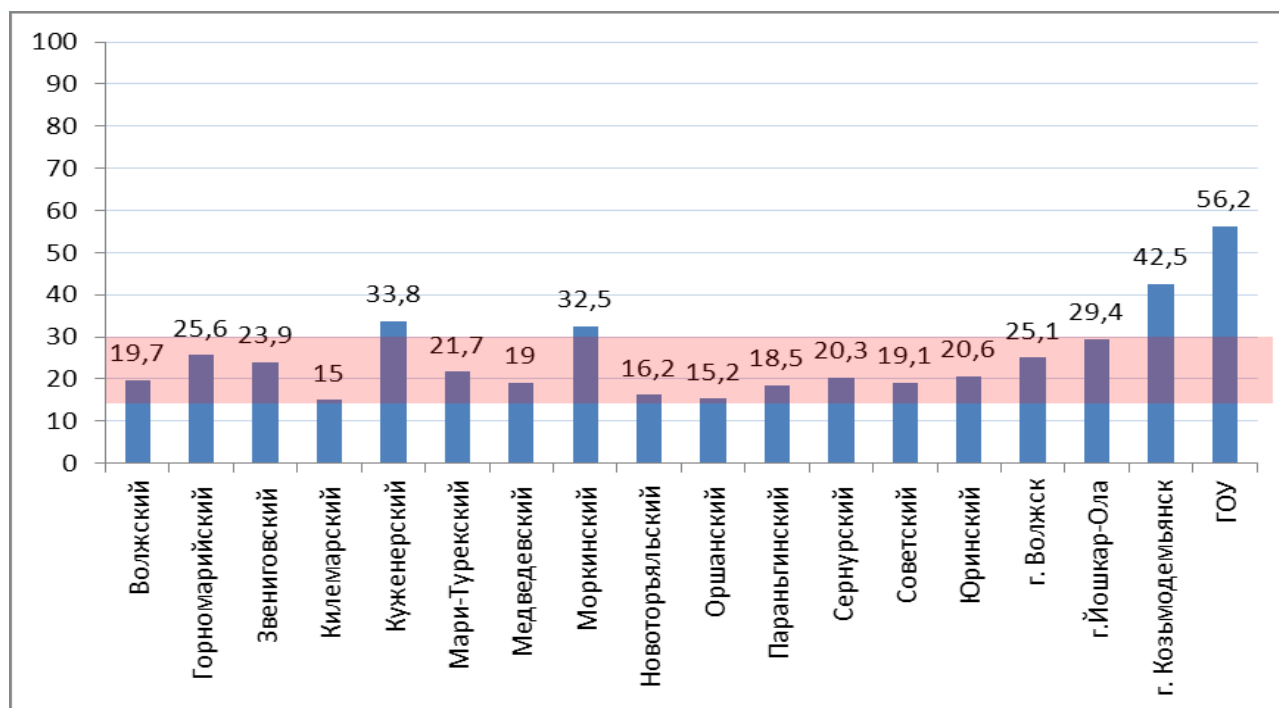


Рис. 23. Решаемость заданий 22 экзаменационной работы по математике выпускниками 9 классов школ Республики Марий Эл

Решаемость задания 22 (рис. 23) во всех районах республики оказалась в пределах планируемого диапазона. Обучающиеся ГОУ, г. Козьмодемьянска, Куженерского и Моркинского районов смогли продемонстрировать умения выполнять преобразования алгебраических выражений, решать уравнения, неравенства и их системы, строить и читать графики функций, строить и исследовать простейшие математические модели. Проблемы возникли у обучающихся Килемарского, Новоторъяльского и Оршанского районов.

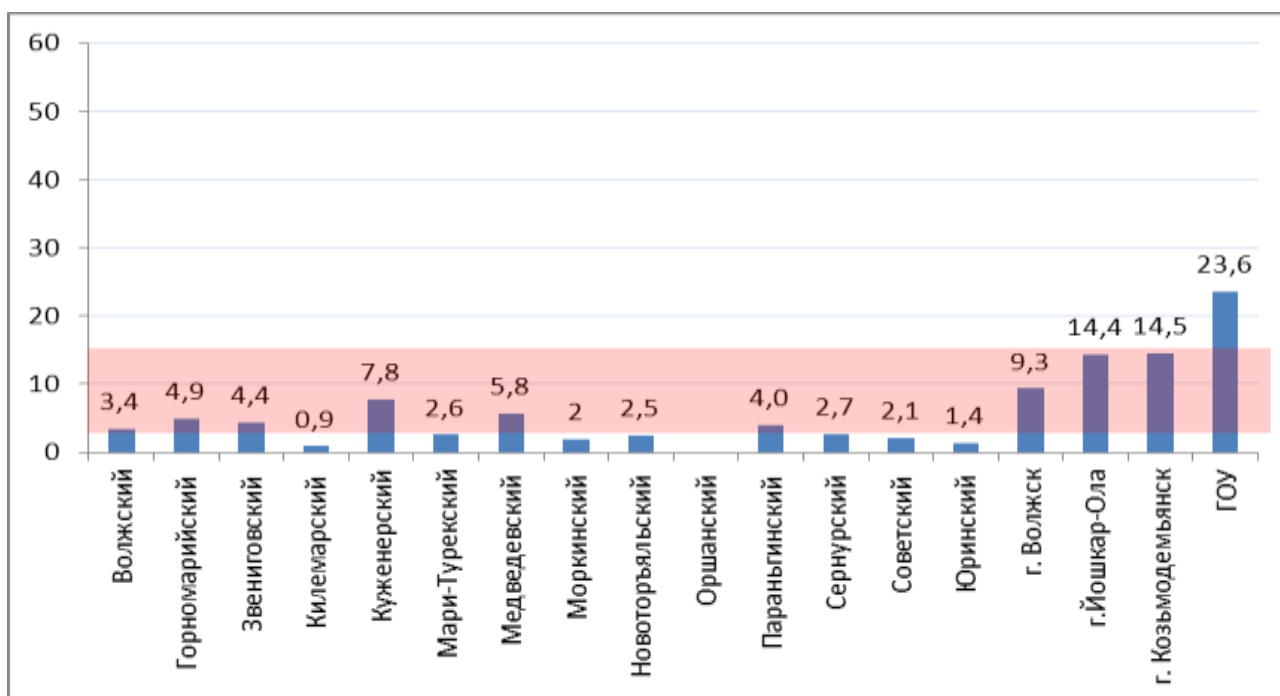


Рис. 24. Решаемость заданий 23 экзаменационной работы по математике выпускниками 9 классов школ Республики Марий Эл

Не плохая решаемость задания 23 в городах Йошкар – Оле (14,4%), Козьмодемьянске (14,5%) и ГОУ (23,6%) (рис. 24). Серьезные проблемы возникли с решением задания у выпускников Килемарского, Мари-Турекского, Новоторъяльского, Моркинского, Сернурского, Советского и Юринского, районов. Ни один обучающийся Оршанского района не справился с данным заданием.

В целом по трем заданиям модуля «Алгебра» низкие показатели в Килемарском, Новоторъяльско и Юринском районах.

Задания 24, 25 и 26 – задания повышенного и высокого уровня сложности модуля «Геометрия».

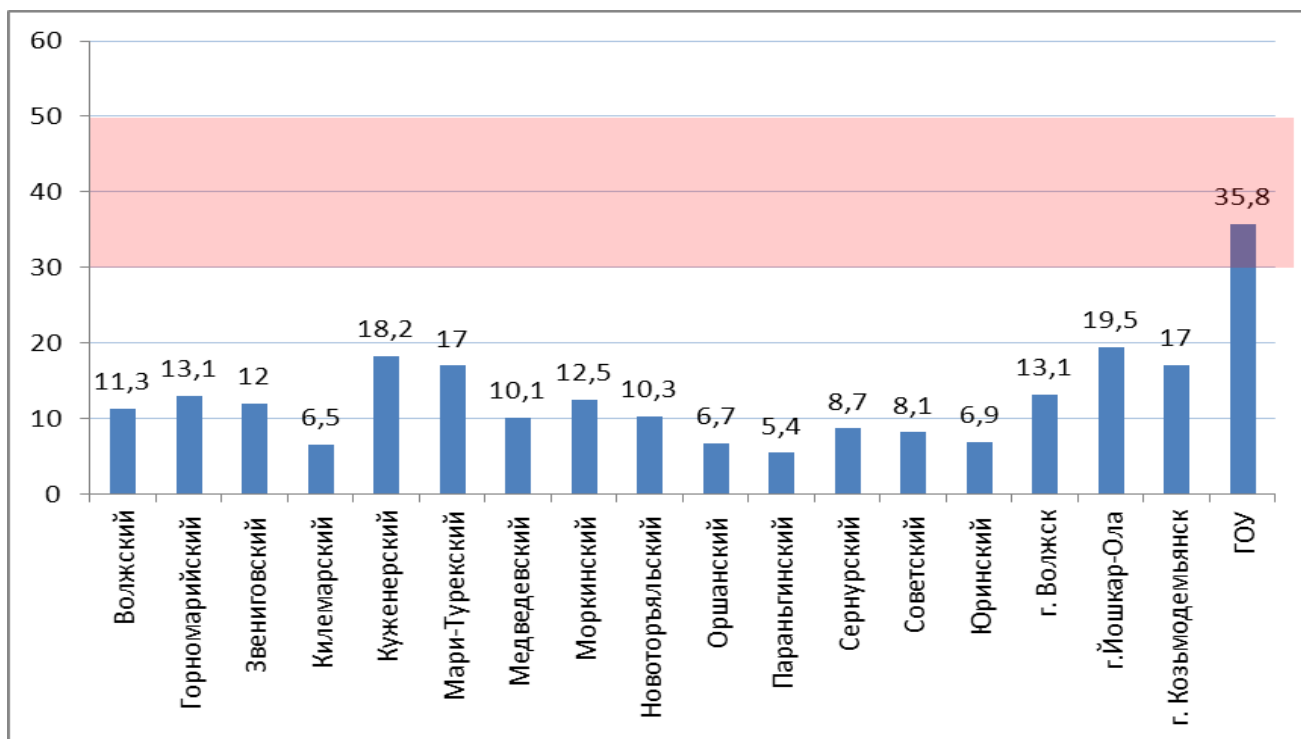


Рис. 25. Решаемость заданий 24 экзаменационной работы по математике выпускниками 9 классов школ Республики Марий Эл

Решаемость задания 24 во всех районах республики (кроме ГОУ) не достигла нижней границы планируемого диапазона (30-50%). Большие затруднения возникли у выпускников Волжского, Килемарского, Оршанского, Параньгинского, Сернурского, Советского и Юринского районов.

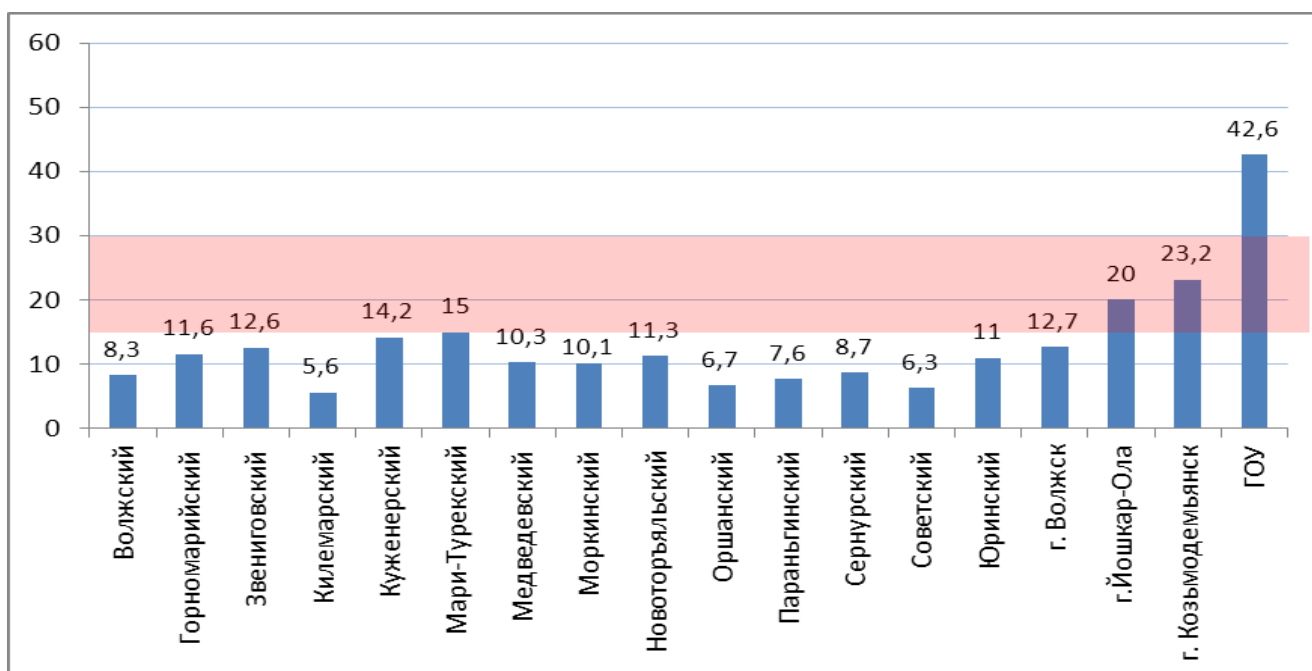


Рис. 26. Решаемость заданий 25 экзаменационной работы по математике выпускниками 9 классов школ Республики Марий Эл

С решением задания 25 лучше всех справились выпускники ГОУ (42,6%), городов Йошкар-Олы (20%), Козьмодемьянска (23,2%) и Мари-Турекского района (рис. 26).

Во всех остальных муниципальных образованиях результаты выполнения этого задания ниже планируемого диапазона.

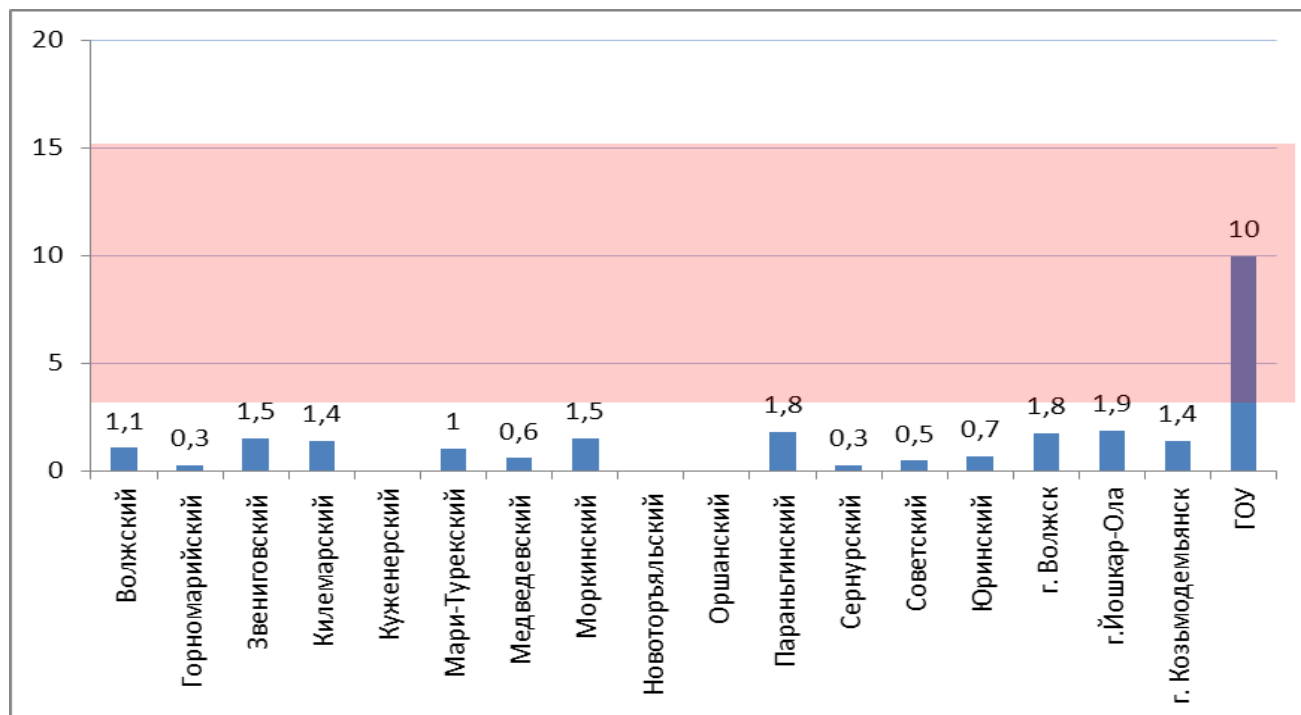


Рис. 27. Решаемость заданий 26 экзаменационной работы по математике выпускниками 9 классов школ Республики Марий Эл

26 – задание высокого уровня сложности (рис. 27). Не плохая решаемость этих заданий в ГОУ (10%).

Ни один обучающийся Куженерского, Новоторъяльского и Оршанского районов не справился с заданием 26, направленного на проверку умения выполнять действия с геометрическими фигурами, координатами и векторами.

В заключение необходимо отметить высокие результаты, достигнутые в государственных общеобразовательных учреждениях, которые в целом успешно справляются со своей главной задачей – создать условия для эффективной реализации способностей одаренных детей.