

Государственное бюджетное учреждение Республики Марий Эл
«Центр информационных технологий и оценки качества образования»

**АНАЛИЗ РЕЗУЛЬТАТОВ ЕДИНОГО ГОСУДАРСТВЕННОГО ЭКЗАМЕНА
В РЕСПУБЛИКЕ МАРИЙ ЭЛ В 2013 ГОДУ**

(сборник аналитических материалов)

г. Йошкар-Ола
2013

Руководитель:

Комелина Е.В., директор ГБУ Республики Марий Эл «ЦИТОКО», к.п.н.

Составители:

Гаязутдинова А.Г., заместитель директора ГБУ Республики Марий Эл «ЦИТОКО»

Бабенко Е.А., заведующий отделом педагогических измерений ГБУ Республики Марий Эл «ЦИТОКО»

Зонова Л.В., старший методист отдела автоматизации образования ГБУ Республики Марий Эл «ЦИТОКО»

Максимова С.Г., ведущий программист отдела стратегического планирования в образовании ГБУ Республики Марий Эл «ЦИТОКО»

Статистическая обработка данных, подготовка диаграмм: Слепнев С.Г., программист отдела технической поддержки ИКТ в образовании ГБУ Республики Марий Эл «ЦИТОКО»

Сборник содержит информационно – аналитические материалы по итогам проведения государственной (итоговой) аттестации выпускников средней школы общеобразовательных учреждений Республики Марий Эл в 2013 году.

Содержание

ОБЩИЕ ПОДХОДЫ К АНАЛИЗУ РЕЗУЛЬТАТОВ ЕДИНОГО ГОСУДАРСТВЕННОГО ЭКЗАМЕНА ВЫПУСКНИКОВ ОБЩЕОБРАЗОВАТЕЛЬНЫХ УЧРЕЖДЕНИЙ РЕСПУБЛИКИ МАРИЙ ЭЛ В 2013 ГОДУ	4
Направления, показатели и индикаторы анализа	6
1. УЧАСТИЕ В ЕДИНОМ ГОСУДАРСТВЕННОМ ЭКЗАМЕНЕ	9
1.1. Охват выпускников процедурой государственной (итоговой) аттестации в форме ЕГЭ	11
1.2. Выбор предметов и активность участия в ЕГЭ	13
2. ОСВОЕНИЕ ОБРАЗОВАТЕЛЬНОГО СТАНДАРТА	15
2.1. Уровень освоения образовательного стандарта	15
3. КАЧЕСТВО УЧЕБНЫХ ДОСТИЖЕНИЙ	18
3.1. Общий уровень учебных достижений	18
3.2. Уровни выполнения заданий	26
3.3. Качество индивидуальных учебных достижений	32
4. ОБЕСПЕЧЕНИЕ КАЧЕСТВЕННОГО ОБРАЗОВАНИЯ	36
4.1. Возможность получения качественного образования	36
ПРИЛОЖЕНИЕ 1. Список ОУ по кластерам	42

ОБЩИЕ ПОДХОДЫ К АНАЛИЗУ РЕЗУЛЬТАТОВ ЕДИНОГО ГОСУДАРСТВЕННОГО ЭКЗАМЕНА ВЫПУСКНИКОВ ОБЩЕОБРАЗОВАТЕЛЬНЫХ УЧРЕЖДЕНИЙ РЕСПУБЛИКИ МАРИЙ ЭЛ В 2013 ГОДУ

Единый государственный экзамен (далее – ЕГЭ) проводится в Республике Марий Эл с 2001 года. С 2009 года ЕГЭ стал основной формой государственной (итоговой) аттестации выпускников учреждений общего образования и одновременно вступительных испытаний в учреждения профессионального образования. Введение ЕГЭ содействовало повышению объективности оценки образовательных достижений выпускников общеобразовательных учреждений, сохранению единого образовательного пространства на территории республики в условиях вариативности образования, построению основ региональной системы оценки качества общего образования.

Результаты ЕГЭ – это материал для анализа, корректная интерпретация которого позволяет использовать их для совершенствования учебного процесса, системы повышения квалификации педагогов; повышения эффективности деятельности органов управления образованием (выявления причин низких результатов и анализа способов достижения наиболее высоких результатов); управления качеством образования на различных уровнях; проведения реформ в области образования.

За последнее время существенно расширилось число пользователей такой информации.

Выпускников в первую очередь интересуют индивидуальный тестовый балл и собственный рейтинг по данному предмету, конкурсные баллы в высшие, средние профессиональные учебные заведения для определения степени своей конкурентоспособности.

Учителю важно знать структуру, содержание и уровень сложности контрольных измерительных материалов, тестовые баллы своих учеников по данному предмету, средние тестовые баллы по классам, школе, территории, региону и стране. Для содержательного анализа необходима информация о качестве выполнения заданий одной сложности разными группами и каждым выпускником для сравнения с данными выпускников региона.

Администрации образовательных учреждений и работникам органов управления образованием необходима сводная информация о результатах экзаменов по образовательным учреждениям, муниципалитетам, группам школ, региону и стране в целом.

Родителей интересует уровень учебных достижений их детей, рейтинг общеобразовательного учреждения, проходные баллы в высшие, средние профессиональные учебные заведения.

В данном сборнике

1. Анализируются только результаты выпускников общеобразовательных учреждений 2013 года, потому что это наиболее многочисленная группа участников. Их результаты определяют региональную статистику ЕГЭ. Результаты выпускников прошлых лет и участников ЕГЭ учреждений начального и среднего профессионального образования приведены в общих результатах ЕГЭ.

2. За единицу массива данных приняты индивидуальные результаты выпускников, выраженные в баллах по 100-балльной шкале. Сформирована база данных индивидуальных результатов участников ЕГЭ, на основе которой ведутся все расчеты.

3. Для объективного сравнения результатов ЕГЭ различных общеобразовательных учреждений выделены кластеры – группы общеобразовательных учреждений, сходных по ряду характеристик: вид и тип общеобразовательного учреждения, тип населенного пункта, количество выпускников 11 классов.

Определены следующие направления, показатели, индикаторы анализа результатов:

Направление 1. Участие в едином государственном экзамене.

Применяются показатели: общий охват выпускников процедурой государственной (итоговой) аттестации в форме ЕГЭ, выбор предметов и активность участия в ЕГЭ.

Анализ охвата и активности участия в ЕГЭ дает представление о намерении выпускников 2013 года продолжить образование, о сложности профессионального самоопределения выпускников; позволяет сопоставить количество выпускников, ориентированных на специальности технической, гуманитарной и социальной направленности с потребностями рынка труда Республики Марий Эл.

Направление 2. Освоение образовательного стандарта.

Применяется показатель: уровень освоения образовательного стандарта.

Анализ показателя позволяет получить общее представление об уровне освоения образовательного стандарта и сопоставить значение индикаторов по кластерам.

Направление 3. Качество учебных достижений.

Применяются показатели: общий уровень учебных достижений, уровни выполнения заданий, качество индивидуальных учебных достижений.

Общий уровень учебных достижений оценивается через отклонение среднего балла ЕГЭ по обязательным предметам. Для определения уровней выполнения экзаменационных работ ЕГЭ использован подход, основанный на таких величинах, как процентиля и соответствующие им тестовые и первичные баллы, полученные участниками ЕГЭ за выполнение вариантов КИМ по отдельным общеобразовательным предметам. При анализе показателя качество индивидуальных учебных достижений введен индикатор среднего балла ЕГЭ золотых медалистов, рассматриваются результаты выпускников, получивших на экзаменах 100-баллов и не прошедших минимальное пороговое значение по кластерам.

Направление 4. Обеспечение качественного образования.

Применяется показатель: возможность получения качественного образования.

Анализ показателя позволяет определить школы и муниципалитеты, предоставляющие обучающимся больше возможностей для получения качественного образования.

В материалах используются следующие сокращения:

ЕГЭ – единый государственный экзамен;

РМЭ – Республика Марий Эл;

ОУ – общеобразовательное учреждение;

ГОУ – государственное общеобразовательное учреждение;

МБОУ – муниципальное бюджетное общеобразовательное учреждение;

учреждения НПО - учреждения начального профессионального образования;

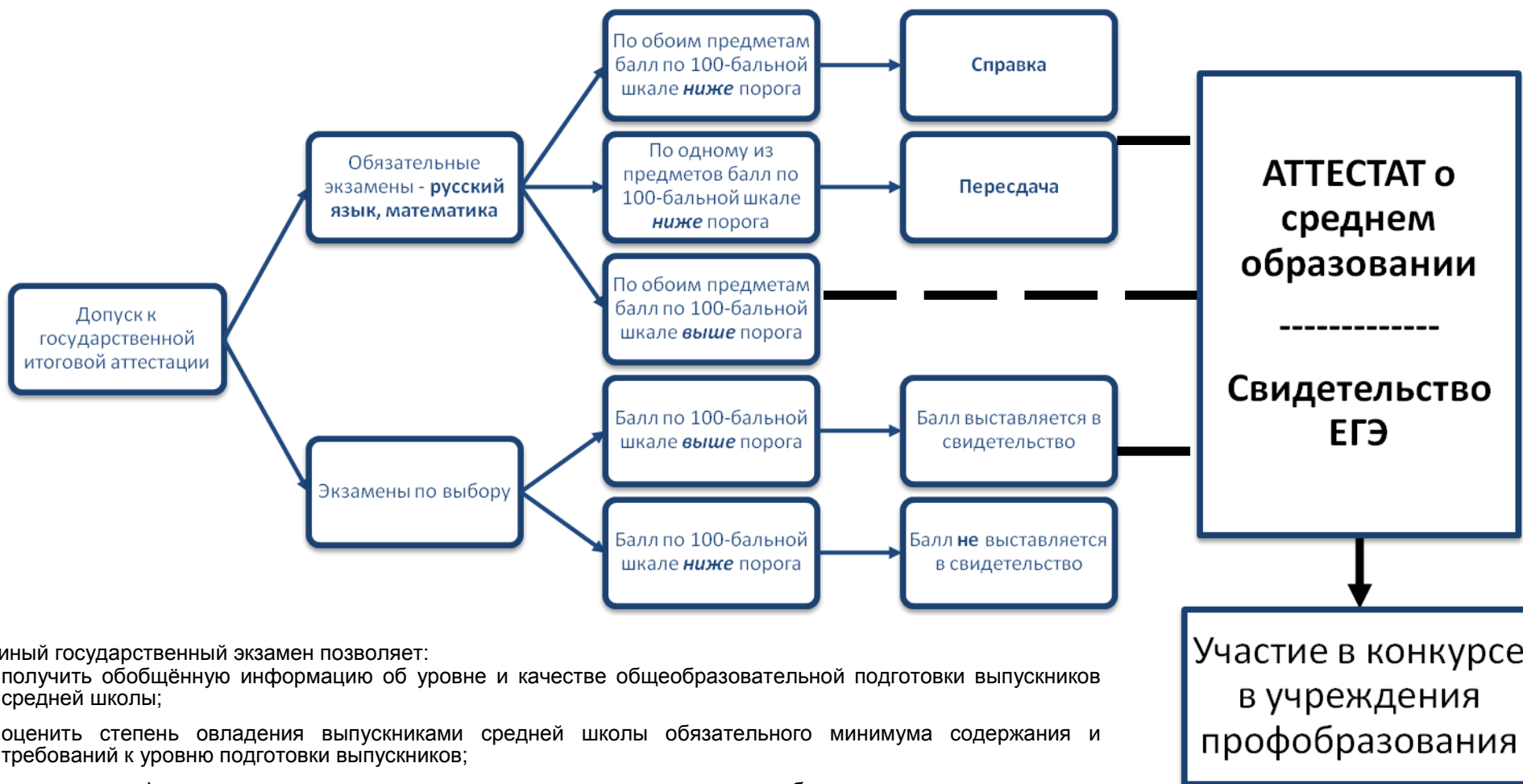
учреждения СПО – учреждения среднего профессионального образования.

Направления, показатели и индикаторы анализа

Направления	Показатели	Индикаторы	Стр.
1. Участие в едином государственном экзамене	1.1. Общий охват выпускников процедурой государственной (итоговой) аттестации в форме ЕГЭ	<ul style="list-style-type: none"> – Распределение выпускников общеобразовательных учреждений по кластерам – Распределение выпускников муниципальных образований по кластерам 	12 13
	1.2. Выбор предметов и активность участия в ЕГЭ	<ul style="list-style-type: none"> – Рейтинг популярности экзаменов по выбору среди выпускников 2013 года – Доля выпускников, сдававших три и более экзамена в разрезе муниципальных образований. – Доля выпускников, сдававших три и более экзамена по кластерам. 	14 14 15
2. Освоение образовательного стандарта	2.1. Уровень освоения образовательного стандарта	– Доля выпускников, не прошедших государственную (итоговую) аттестацию по кластерам	16
		– Уровень освоения образовательного стандарта для получения документа о среднем (полном) общем образовании по кластерам (русский язык)	17
		– Уровень освоения образовательного стандарта для получения документа о среднем (полном) общем образовании по кластерам (математика)	17
		– Доля выпускников, сдавших экзамены по предметам по выбору по кластерам	18
3. Качество учебных достижений	3.1. Общий уровень учебных достижений	– Общие результаты ЕГЭ по Республике Марий Эл	18
		– Решаемость заданий ЕГЭ по русскому языку, сгруппированных в соответствии с их уровнем сложности	19
		– Решаемость заданий ЕГЭ по математике, сгруппированных в соответствии с их уровнем сложности	21
		– Доля выпускников сдавших хотя бы один экзамен с результатом соответствующим хорошему и отличному уровню в разрезе муниципальных образований	21
		– Доля выпускников сдавших все экзамены с результатом хорошего уровня в разрезе муниципальных образований	22
		– Доля выпускников сдавших все экзамены с результатом отличного уровня в разрезе муниципальных образований	22
		– Решаемость заданий с развернутым ответом по всем предметам	22
		– Общие результаты ЕГЭ по кластерам	23
– Доля выпускников сдавших хотя бы один экзамен с результатом соответствующим хорошему и отличному уровню по кластерам	24		

		<ul style="list-style-type: none"> – Доля выпускников сдавших все экзамены с результатом хорошего уровня по кластерам – Доля выпускников сдавших все экзамены с результатом отличного уровня по кластерам – Отклонение среднего балла ЕГЭ по русскому языку от среднего балла по Республике Марий Эл по кластерам – Отклонение среднего балла ЕГЭ по математике от среднего балла по Республике Марий Эл по кластерам 	<p>24</p> <p>25</p> <p>25</p> <p>26</p>
	3.2. Уровни выполнения заданий	<ul style="list-style-type: none"> – Уровни выполнения заданий по всем предметам выпускниками 11 классов дневных средних общеобразовательных учреждений – Показатель готовности выпускников общеобразовательных учреждений Республики Марий Эл к продолжению образования – Уровни выполнения заданий по всем предметам выпускниками вечерних (сменных) общеобразовательных учреждений – Показатель готовности выпускников вечерних (сменных) общеобразовательных учреждений Республики Марий Эл к продолжению образования – Уровни выполнения заданий по всем предметам выпускниками учреждений НПО и СПО – Показатель готовности выпускников учреждений НПО и СПО Республики Марий Эл к продолжению образования – Уровни выполнения заданий по всем предметам прочих участников ЕГЭ – Показатель готовности прочих участников ЕГЭ к продолжению образования 	<p>28</p> <p>28</p> <p>29</p> <p>29</p> <p>30</p> <p>30</p> <p>31</p> <p>31</p>
	3.3. Качество индивидуальных учебных достижений	<ul style="list-style-type: none"> – Количество выпускников, получивших 100 баллов по отдельным предметам по кластерам. – Результаты ЕГЭ выпускников, получивших золотые и серебряные медали – Разброс средних баллов ЕГЭ золотых медалистов с учетом всех предметов в разрезе муниципальных образований – Общие показатели результатов ЕГЭ золотых медалистов по кластерам – Средний балл ЕГЭ золотых медалистов по обязательным предметам и предметам по выбору 	<p>32</p> <p>32</p> <p>33</p> <p>33</p> <p>34</p>
4. Обеспечение качественного образования	4.1. Возможность получения качественного образования	<ul style="list-style-type: none"> – Разброс ОУ по среднему баллу ЕГЭ по русскому языку по кластерам. – Разброс ОУ по среднему баллу по математике по кластерам. – Позиция ОУ в кластере по среднему баллу по русскому языку – Позиция ОУ в кластере по среднему баллу по математике 	<p>35</p> <p>36</p> <p>39</p> <p>39</p>

Алгоритм государственной итоговой аттестации



Единый государственный экзамен позволяет:

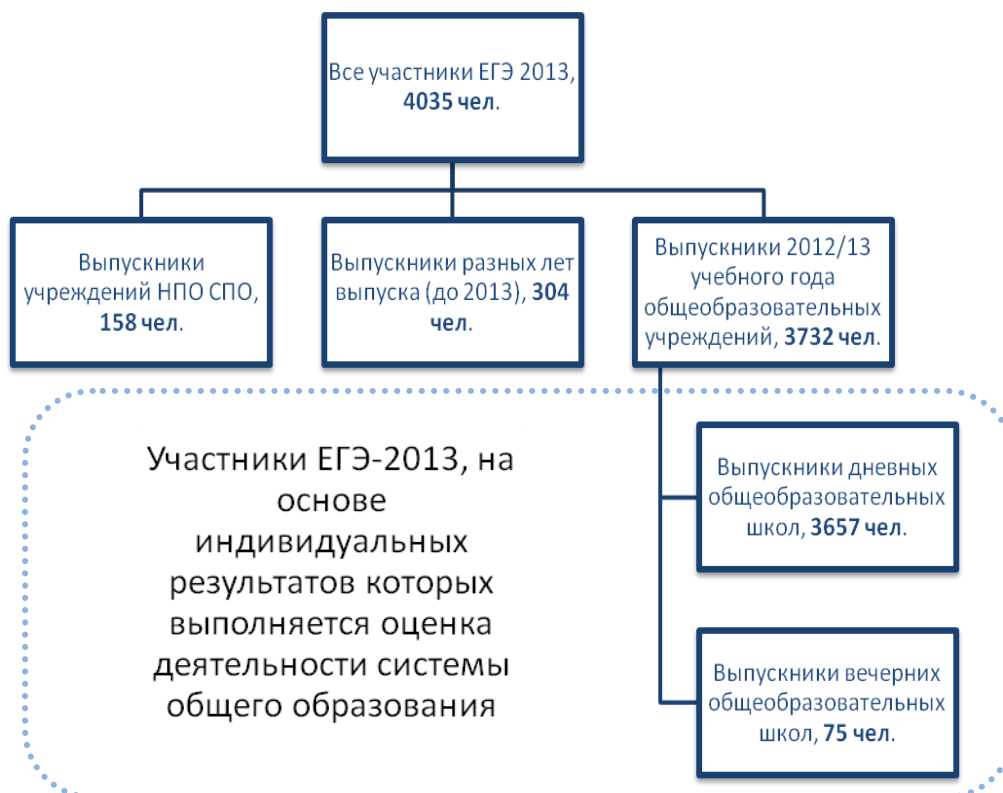
- получить обобщённую информацию об уровне и качестве общеобразовательной подготовки выпускников средней школы;
- оценить степень овладения выпускниками средней школы обязательного минимума содержания и требований к уровню подготовки выпускников;
- получить информацию для оценки содержания нового варианта образовательных стандартов, реалистичности требований к уровню подготовки выпускников средней школы и возможности измерить их достижения;
- определить направления совершенствования образовательного процесса и учебно-методического обеспечения учебных предметов;
- оценить качество контрольных измерительных материалов и наметить пути их совершенствования.

1. УЧАСТИЕ В ЕДИНОМ ГОСУДАРСТВЕННОМ ЭКЗАМЕНЕ

В региональной информационной системе участников и результатов ЕГЭ содержатся сведения о 4035 выпускниках. Из них 3757 человек – выпускники 11 классов дневных общеобразовательных учреждений, 75 человек – выпускники вечерних школ, 158 человек – учащиеся и выпускники учреждений начального профессионального и среднего профессионального образования, 304 выпускника прошлых лет.

В 2013 году из 16 выпускников с ограниченными возможностями здоровья (ОВЗ) 7 проходили государственную (итоговую) аттестацию в форме ЕГЭ.

Основные категории участников ЕГЭ-2013 в Республике Марий Эл



В 2013 году всего обработано 14465 человеко-экзаменов. Следует обратить внимание на несоответствие в количестве заявленных экзаменов и обработанных человеко-экзаменов.

В разрезе предметов процент выпускников, не явившихся на экзамен составляет:

Химия	– 6,12%	История	– 17,74%
Физика	– 6,96%	Английский язык	– 19,02%
Обществознание	– 7,33%	Литература	– 25,55%
Биология	– 9,40%	Информатика и ИКТ	– 37,65%
Немецкий язык	– 10,00%	География	– 40,25%

Самый большой процент неявки на экзамен отмечается по географии, информатике и ИКТ, литературе и иностранным языкам. Это можно объяснить тем, что дисциплины входят в перечень необходимых при поступлении на ограниченное число специальностей. В целом возможными причинами неявки на экзамен по выбору являются сложность профессионального самоопределения выпускников, недостаточная информационная работа в школах республики по подготовке выпускников к участию в ЕГЭ.

Таблица 2.

Показатели участия выпускников в экзаменах по выбору в разрезе муниципальных образований

Район	Физика		Химия		Информатика и ИКТ		Биология		История		География		Английский язык		Немецкий язык		Обществознание		Литература	
	План	Факт	План	Факт	План	Факт	План	Факт	План	Факт	План	Факт	План	Факт	План	Факт	План	Факт	План	Факт
Волжский район	65	62	25	19	0	0	32	26	18	12	2	0	1	1	0	0	72	62	2	1
Горномарийский район	40	40	8	8	4	3	26	25	15	14	2	2	3	3	0	0	69	66	1	1
Звениговский район	112	100	44	41	6	2	57	53	51	44	14	8	6	4	0	0	140	131	6	3
Килемарский район	20	19	13	12	2	2	25	22	20	14	4	1	1	1	0	0	41	39	2	2
Куженерский район	40	40	12	11	0	0	24	22	12	11	1	1	2	2	0	0	52	50	0	0
Мари-Турекский район	69	62	10	9	7	4	36	33	41	32	7	1	10	8	0	0	104	94	2	1
Медведевский район	67	65	19	18	3	1	52	50	32	23	3	1	11	9	0	0	107	103	4	4
Моркинский район	115	107	35	34	7	3	69	63	57	38	8	6	13	11	2	2	147	133	8	6
Новоторъяльский район	26	24	9	9	1	1	18	18	5	4	3	2	3	3	0	0	33	33	0	0
Оршанский район	16	16	17	17	0	0	23	20	7	7	0	0	1	0	0	0	29	26	0	0
Параньгинский район	49	38	14	10	0	0	25	22	42	25	9	5	7	3	0	0	83	72	6	6
Сернурский район	51	50	23	22	0	0	60	58	17	15	4	4	1	1	0	0	62	53	0	0
Советский район	49	42	18	17	3	0	39	35	27	22	8	5	5	3	0	0	60	56	0	0
Юринский район	19	18	6	6	1	0	14	13	2	1	0	0	0	0	0	0	19	18	0	0
город Волжск	124	117	43	41	11	10	50	44	79	69	33	17	28	23	0	0	196	180	25	15
город Йошкар-Ола	464	430	126	117	66	42	217	181	310	261	55	38	132	106	4	3	820	760	65	51
город Козьмодемьянск	40	36	20	20	1	1	27	27	30	29	3	3	10	10	0	0	84	82	2	2
ГОУ	157	151	114	111	58	37	121	117	103	93	3	1	71	59	4	4	214	203	14	10
РМЭ	1523	1417	556	522	170	106	915	829	868	714	159	95	305	247	10	9	2332	2161	137	102

Апелляции в 2013 году проводились в соответствии с Положением о конфликтной комиссии ЕГЭ Республики Марий Эл и порядком проведения апелляции. Количество поданных апелляций участниками ЕГЭ о несогласии с выставленными баллами по сравнению с прошлым годом уменьшилось. Всего подано 411 заявлений на апелляции, что составляет 76% от прошлогоднего значения. Изменений полученных баллов в сторону уменьшения не было. В части работ эксперты комиссии согласились с доводами заявителей, нашли аргументы для изменения количества выставленных баллов в сторону увеличения. В среднем по всем предметам удовлетворена каждая пятая апелляция, что совпадает с общероссийским значением, при этом важно отметить, что доля удовлетворённых апелляций от общего количества проведённых человеко-экзаменов снизилась на 0,2% и составила 0,5%. Значительно снизилось число заявлений по математике.

Уменьшение количества заявлений показывает на возрастающую уверенность в правильности проверки работ. В 2013 году не было апелляционных заявлений о нарушении установленного порядка проведения ЕГЭ и наличии технических ошибок при обработке экзаменационных бланков.

Таблица 3.

Статистика рассмотрения апелляций участников ЕГЭ о несогласии с выставленными баллами

Предмет	Количество поданных апелляций		Доля поданных апелляций от количества человеко-экзаменов (%)		Доля удовлетворённых апелляций от поданных (в %)		Доля удовлетворённых апелляций от количества человеко-экзаменов (в %)	
	2012 г.	2013 г.	2012 г.	2013 г.	2012 г.	2013 г.	2012 г.	2013 г.
Русский язык	92	82	2,2	2,1	15,2	13,4	0,3	0,3
Математика	203	129	4,8	3,1	12,3	21,7	0,6	0,7
Физика	35	18	2,4	1,2	22,9	22,2	0,5	0,3
Химия	19	12	3,9	2,2	21,1	0	0,8	0
Информатика и ИКТ	3	2	2,8	1,8	0	0	0	0
Биология	34	22	3,8	2,4	38,2	18,2	1,5	0,4
История	53	35	6,7	4,5	41,5	25,7	2,8	1,2
География	1	1	0,7	1	0	100	0	1
Английский язык	13	15	5,4	5,8	7,7	6,7	0,4	0,4
Немецкий язык	0	2	0	20	0	0	0	0
Обществознание	79	87	3,4	3,8	19	24,1	0,6	0,9
Литература	4	6	2,6	4,9	25	16,7	0,6	0,8
Французский язык	0	0	0	0	0	0	0	0
Всего	536	411	3,6	2,8	19,2	19,5	0,7	0,5

1.1. Охват выпускников процедурой государственной (итоговой) аттестации в форме ЕГЭ

Во избежание линейного рейтингования и снятия напряженности при анализе данных использован принцип сравнения общеобразовательных учреждений преимущественно внутри группы сходных по ряду характеристик (кластеров).

Характеристики, учитываемые при группировке общеобразовательных учреждений (формировании кластеров):

Тип образовательного учреждения. В соответствии с классификатором образовательных учреждений программы и контингент обучающихся в дневных и вечерних общеобразовательных учреждениях существенно отличаются. Поэтому в рамках данного подхода выделяются группы общеобразовательных учреждений с дневным режимом работы и вечерних (сменных) общеобразовательных учреждений.

Вид образовательного учреждения и образовательная программа. По уровню реализуемых образовательных программ выделяются группы образовательных учреждений, реализующих программы начального и основного общего образования, среднего (полного) общего образования и общеобразовательные учреждения, обеспечивающие углубленную подготовку по одному или нескольким предметам.

Тип населённого пункта. Эта характеристика отражает комплекс факторов, относящихся к образу жизни, социокультурной среде. Поэтому выделены группы городских и сельских общеобразовательных учреждений.

Размер образовательного учреждения по числу выпускников. Размер образовательного учреждения положен в основу выделения кластеров общеобразовательных школ, реализующие программы начального общего, основного общего и среднего (полного) общего образования. При этом ключевым показателем является не общая наполняемость школы, а число обучающихся 11 классов.

Исходя из представленных характеристик, выделено семь кластеров.

Таблица 4

№ кластера	Вид общеобразовательного учреждения	Количество ОУ в кластере	Количество выпускников в кластере
Кластер 1	Статусные ОУ (лицеи, гимназии, СОШ с углубленным изучением отдельных предметов)	20	990
Кластер 2	Городские ОУ (25 и более выпускников 11 кл.)	31	1388
Кластер 3	Городские ОУ (менее 25 выпускников 11 кл.)	20	398
Кластер 4	Сельские ОУ (20 и более выпускников 11 кл.)	8	200
Кластер 5	Сельские ОУ (от 10 до 19 выпускников 11 кл.)	31	389
Кластер 6	Сельские ОУ (менее 10 выпускников 11 кл.)	47	292
Кластер 7	Вечерние (сменные) ОУ	2	75

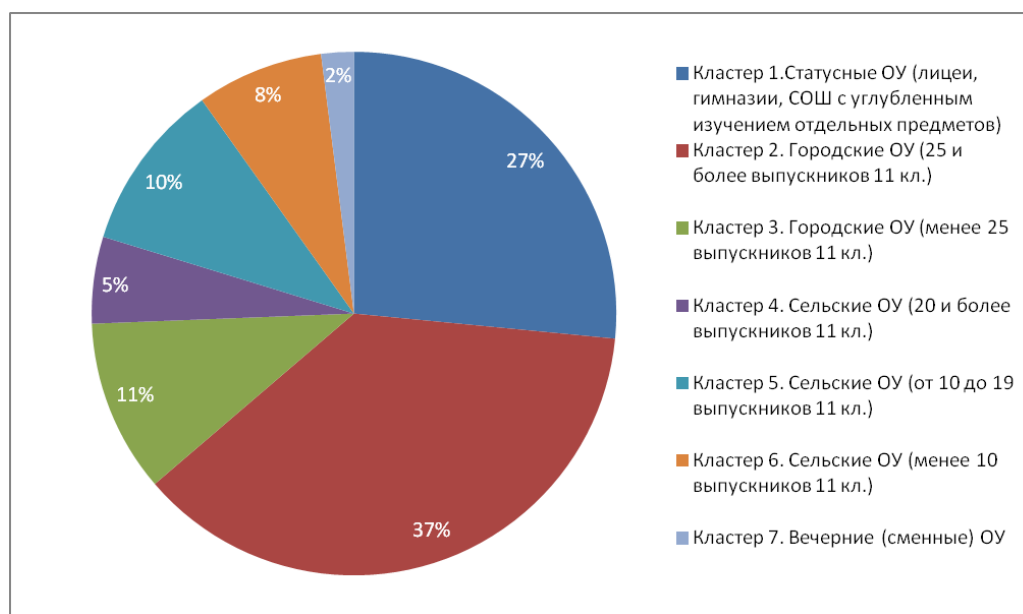


Диаграмма 1. Распределение выпускников общеобразовательных учреждений по кластерам¹

Диаграмма 2 показывает разнородность образовательных учреждений в муниципальных образованиях.

¹ Список ОУ по кластерам см. в Приложении 1

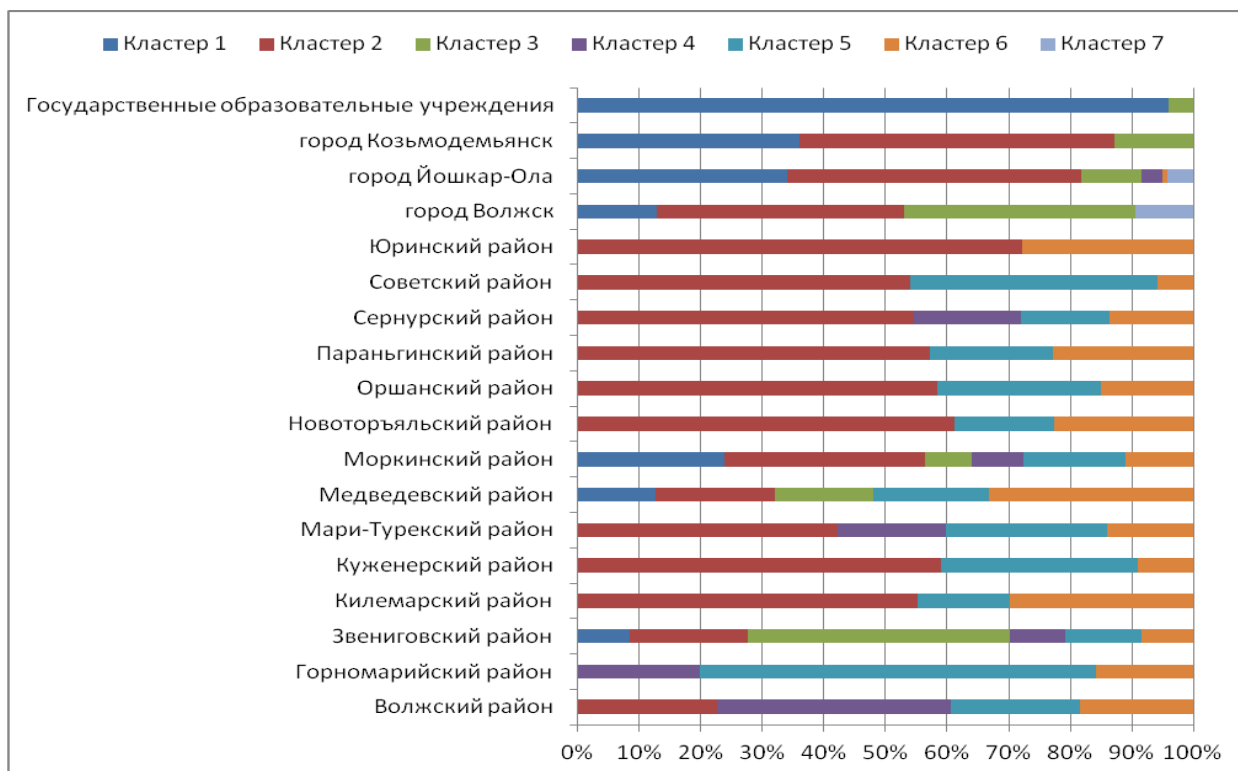


Диаграмма 2. Распределение выпускников муниципальных образований по кластерам

Анализ результатов выпускников внутри кластера позволяет оперировать однородными данными².

1.2. Выбор предметов и активность участия в ЕГЭ

Показатель активности выбора того или иного предмета позволяет судить об особенностях профильной подготовки в старших классах и требованиях вузов к вступительным экзаменам.

Большая часть выпускников ОУ Республики Марий Эл из предметов гуманитарного цикла выбрала обществознание (57,9%), из дисциплин естественно-научного цикла – физику (37,8%) и биологию (22,2%).

Как позитивный момент необходимо отметить положительную динамику последних лет: повышение степени участия выпускников в экзаменах именно по предметам естественно-научного цикла (физике, химии, биологии), что вполне соответствует общероссийской образовательной концепции, направленной на повышение значимости инженерных и технических специальностей.

² Об однородности данных свидетельствует малое значение коэффициента вариации, определяемое отношением среднеквадратичного отклонения к среднеарифметическому отклонению, выраженное в процентах.

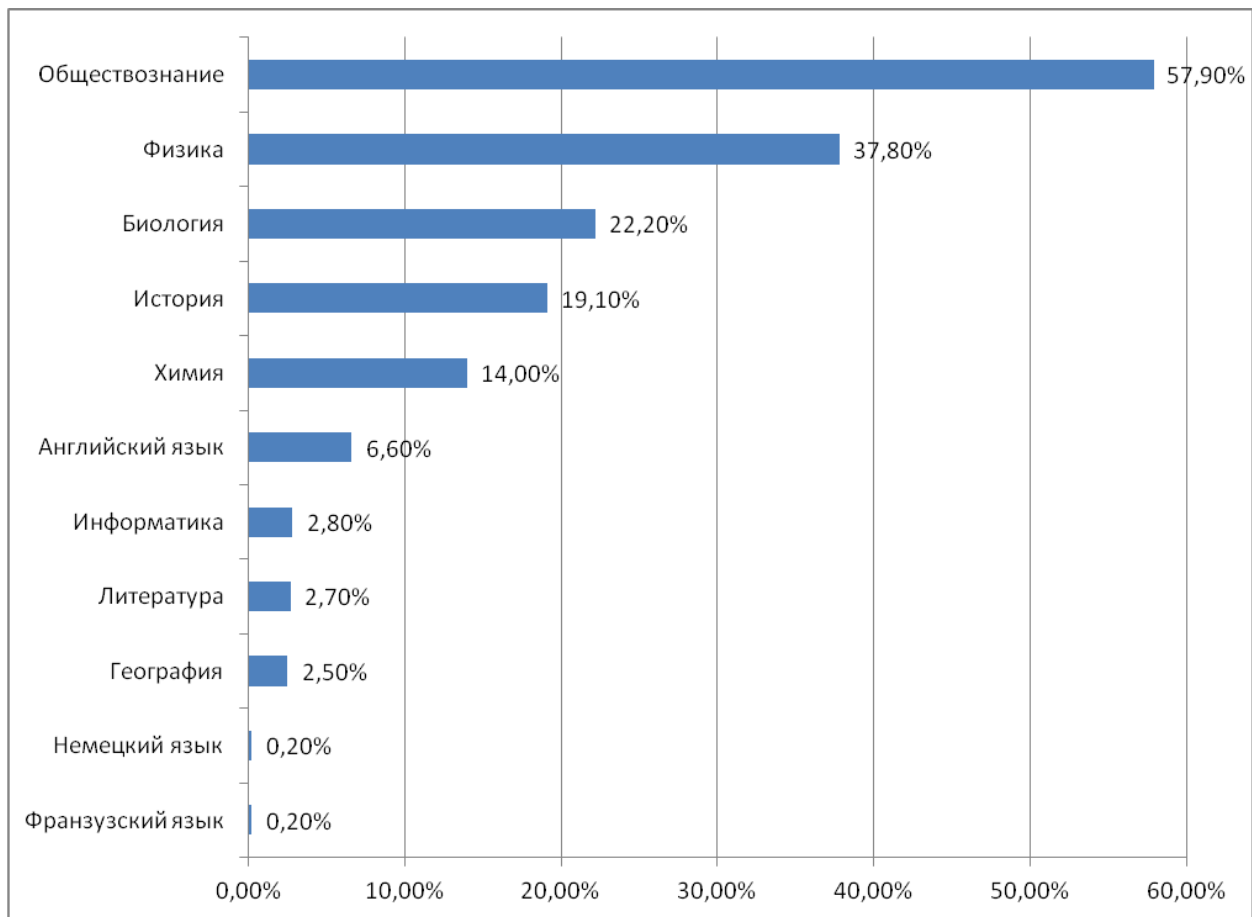


Диаграмма 3. Рейтинг популярности экзаменов по выбору среди выпускников 2013 года

Активность участия выпускников в ЕГЭ – это важный показатель, характеризующий осознанность и целенаправленность выбора учащимися той или иной образовательной траектории для продолжения своего образования.

Диаграмма 4 показывает выбор предметов выпускниками муниципальных образований и ГОУ Республики Марий Эл.

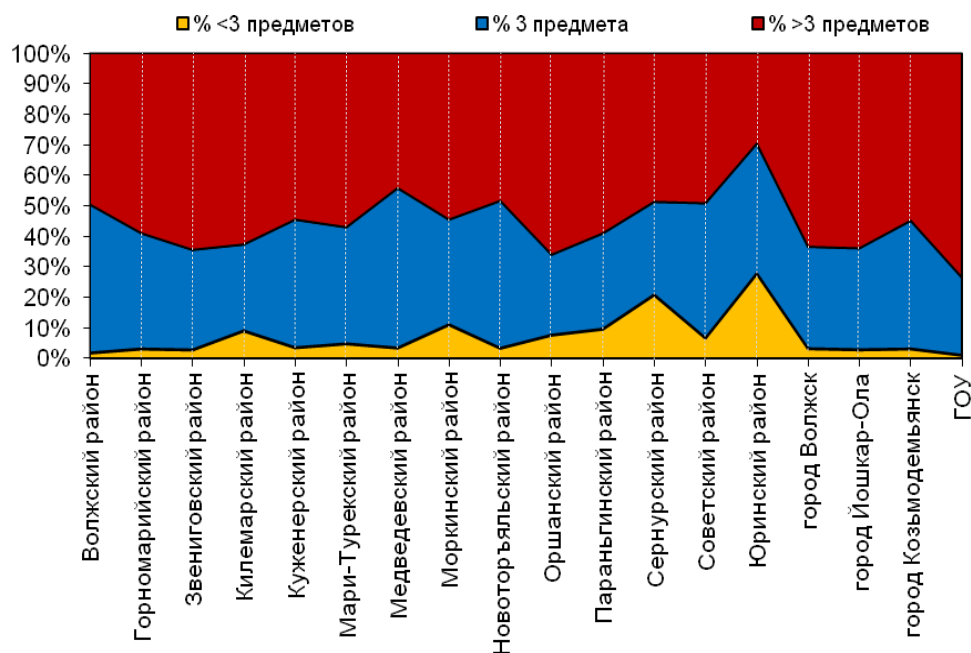


Диаграмма 4. Доля выпускников, сдававших три и более экзамена в разрезе муниципальных образований

Очевидно, что выпускники, сдавшие только два обязательных экзамена, не планируют продолжать образование и сдают ЕГЭ для получения аттестата. Больше всего таких выпускников в вечерних школах (34,7%). Выпускники, сдавшие более четырех экзаменов, планируют продолжать дальше свое обучение, однако их образовательная траектория четко не определена, и учиться они будут на той специальности, на которую пройдут по конкурсу. Выпускники, сдавшие три или четыре экзамена, ориентированы на конкретное образовательное направление, их выбор сделан целенаправленно и осознанно. Можно констатировать, что большинство выпускников 2013 года относится именно к этой категории.

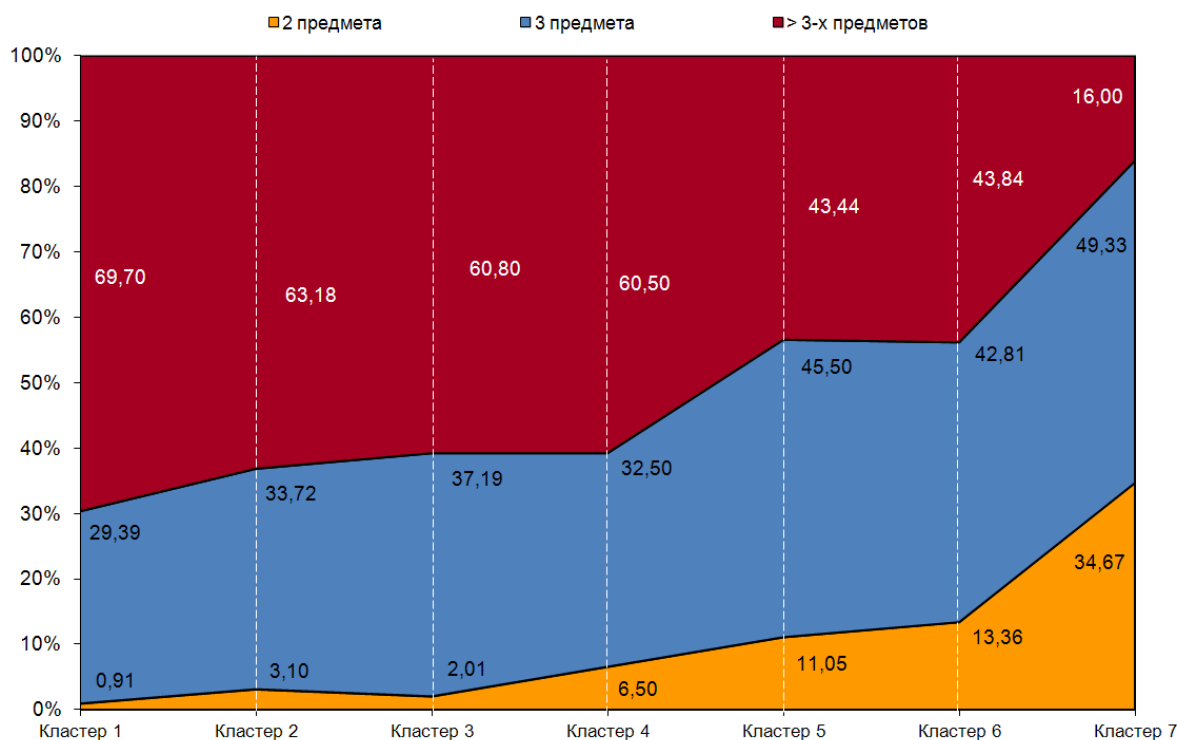


Диаграмма 5. Доля выпускников, сдававших три и более экзамена по кластерам

2. ОСВОЕНИЕ ОБРАЗОВАТЕЛЬНОГО СТАНДАРТА

2.1. Уровень освоения образовательного стандарта

Оценка уровня освоения образовательного стандарта основана на одном из ключевых индикаторов анализа результатов внешних оценочных процедур – доля выпускников, успешно сдавших оба обязательных экзамена (преодолевших порог минимального количества баллов и по русскому языку, и по математике, что подтверждает освоение выпускником основных общеобразовательных программ среднего (полного) общего образования).

Из 3732 выпускников текущего года успешно сдали оба обязательных предмета (русский язык и математика) 3668 человек, что составляет 98,4%.

59 выпускников из 36 общеобразовательных учреждений не получили аттестат о среднем (полном) образовании. Следовательно, 36 школ не обеспечили минимальные требования образовательного стандарта. В девяти школах не получили аттестат два и более выпускников.

Уровень освоения образовательного стандарта выпускниками 2013 года



Таблица 5.

Доля выпускников, не прошедших государственную (итоговую) аттестацию по кластерам

Кластер	Количество выпускников, сдававших ЕГЭ	Количество выпускников, не прошедших минимальный порог			Процент от общего числа в кластере
		2 предмета	Русский язык	Математика	
Кластер 1	990			3	0,30
Кластер 2	1388	2		14	1,15
Кластер 3	398			1	0,25
Кластер 4	200	1		2	1,50
Кластер 5	389	2		5	1,80
Кластер 6	292	3	2	9	4,79
Кластер 7	75			15	20,00
РМЭ	3732	8	2	49	1,58

Результаты ЕГЭ разных групп общеобразовательных учреждений отличаются. Все выпускники статусных ОУ (кластер 1), городских школ, в которых менее 25 выпускников (кластер 3) и выпускники вечерних (сменных) школ (кластер 7) подтвердили требования Федерального компонента государственного образовательного стандарта среднего (полного) общего образования. В кластерах 2, 4, 5 и 6 имеются выпускники, которые не освоили требования стандарта по русскому языку.

Стопроцентную успеваемость показали выпускники г. Козьмодемьянска, Новоторъяльского и Куженерского районов. Самые низкие показатели в Оршанском, Килемарском и Советском районах.

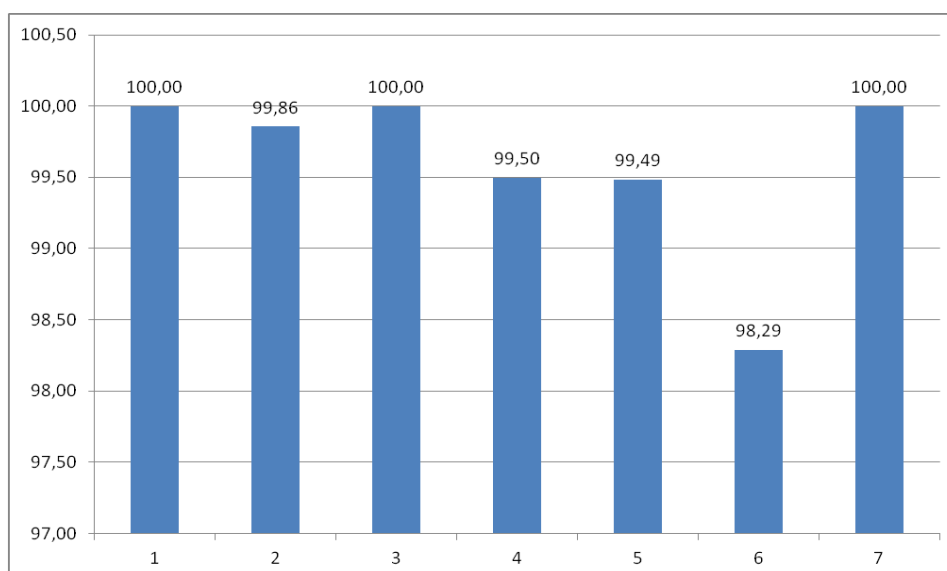


Диаграмма 6. Уровень освоения образовательного стандарта для получения документа о среднем (полном) общем образовании по кластерам (русский язык)

В каждом кластере есть выпускники, не освоившие требования Федерального компонента государственного образовательного стандарта среднего (полного) общего образования по математике.

Самый большой процент таких выпускников в кластере 7.

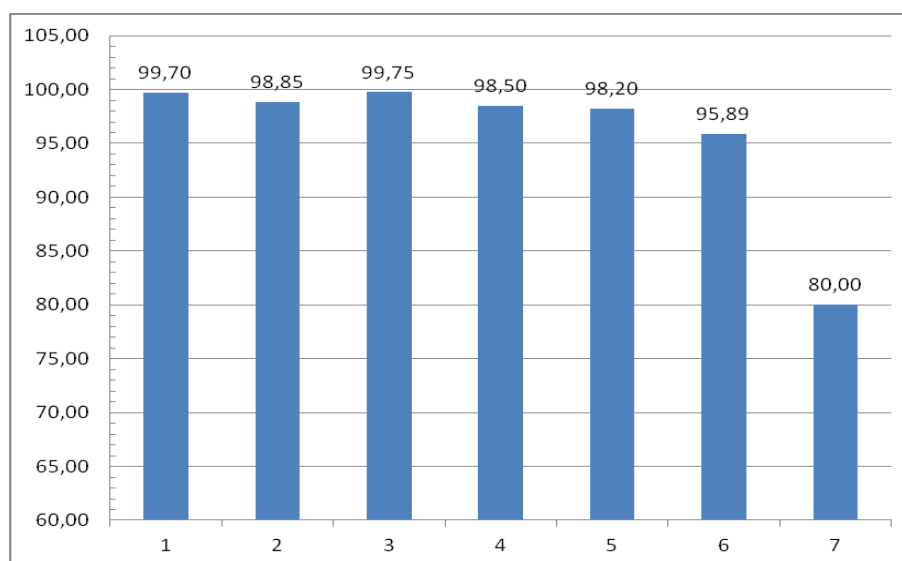


Диаграмма 7. Уровень освоения образовательного стандарта для получения документа о среднем (полном) общем образовании по кластерам (математика)

Остальные 11 предметов (обществознание, физика, химия, биология, история, информатика и ИКТ, иностранные языки, география, литература) являются предметами по выбору. Предполагается, что выпускники сдают их для того, чтобы пройти конкурсный отбор для продолжения обучения в вузе. Только 94,3% выпускников успешно сдали все экзамены. На диаграмме 8 видим, что в каждом кластере есть выпускники, не набравшие минимального количества баллов, установленного Рособрандзором, что свидетельствует о случайности выбора предметов и несерьезности отношения к подготовке к экзамену данными выпускниками.

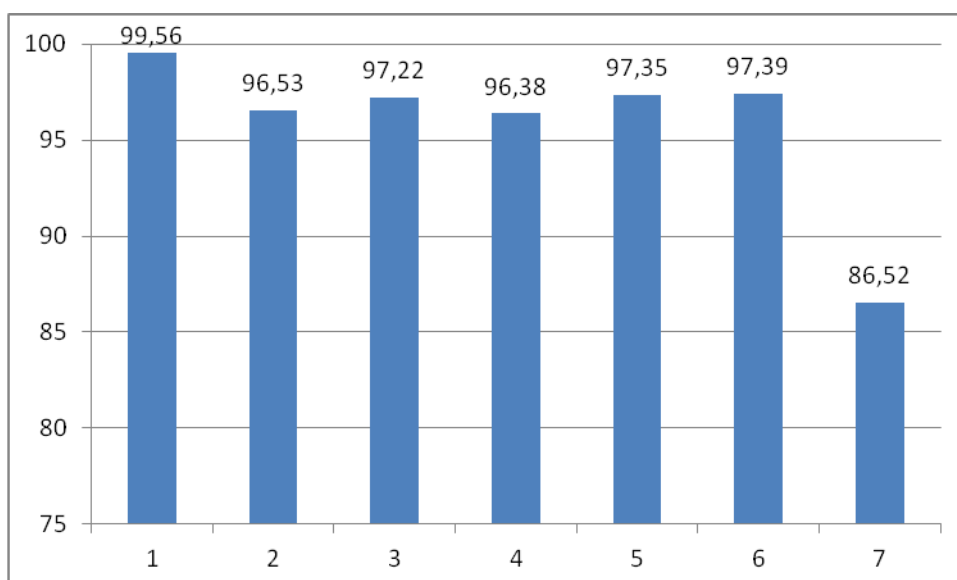


Диаграмма 8. Доля выпускников, сдавших экзамены по предметам по выбору по кластерам

3. КАЧЕСТВО УЧЕБНЫХ ДОСТИЖЕНИЙ

3.1. Общий уровень учебных достижений

Таблица 6.

Общие результаты ЕГЭ по Республике Марий Эл

	2013г.
Общее число выпускников текущего года, чел	3732
Количество выпускников, успешно сдавших оба обязательных предмета, чел.	3668
– Доля выпускников, успешно сдавших оба обязательных предмета (преодолевших минимальное пороговое значение), %	98,4
– Доля выпускников, выполнивших задания только базового уровня, %	0,05
– Доля выпускников, не выполнивших ни одного задания высокого уровня, %	0,56
– Доля выпускников, выполнивших хотя бы одно задание базового, повышенного и высокого уровня, %	97,8
Количество выпускников, успешно сдавших все экзамены, чел.	3519
– Доля выпускников, успешно сдавших все экзамены (преодолевших минимальное пороговое значение), %	94,3
– Доля выпускников, сдавших хотя бы один экзамен с результатом хорошего и отличного уровня, %	47,96
– Доля выпускников, сдавших все экзамены с результатом хорошего и отличного уровня, %	5,01
– Доля выпускников, сдавших все экзамены с результатом отличного уровня, %	1,29
Количество 100-балльных результатов по всем предметам	84
Количество выпускников, которые не сдали экзамен (не преодолели минимальный порог) по одному или обоим обязательным предметам, чел.	59
Средний балл по русскому языку (100- балльная шкала)	67,1
Средний балл по русскому языку (100- балльная шкала) без учета вечерних (сменных) ОУ	67,39
Средний балл по математике (100- балльная шкала)	54,3
Средний балл по математике (100- балльная шкала) без учета вечерних (сменных) ОУ	54,65

Анализируя результаты ЕГЭ, специалисты различных педагогических направлений в последние годы всё чаще уходят от субъективного, искусственно вводимого понятия «средний балл ЕГЭ» и используют вместо него другое понятие «решаемость теста» – показатель, объективно характеризующий степень выполнения теста отдельным экзаменуемым или группой экзаменуемых. В тестологии решаемость теста (части теста) определяется как отношение количества первичных баллов, набранных испытуемым (группой испытуемых) к максимально возможному количеству первичных баллов за выполнение теста (части теста), выраженное в процентной форме. В процессе создания и апробации заданий контрольных измерительных материалов (КИМ) разработчики всегда планируют, какова будет решаемость отдельных заданий и групп заданий КИМ. В следующей таблице представлена планируемая решаемость заданий ЕГЭ-2013, сгруппированных в соответствии с их уровнем сложности.

Таблица 7.

Планируемая решаемость заданий по уровням сложности

Предмет	Базовый уровень	Повышенный уровень	Высокий уровень
Русский язык	60-90%	40-60%	Менее 40%
Математика	50-90%	10-50%	Менее 10%
Физика	60-90%	40-60%	Менее 40%
Химия	60-90%	40-60%	Менее 40%
Информатика	60-90%	40-60%	Менее 40%
Биология	60-90%	30-60%	Менее 30%
История	60-90%	40-60%	Менее 40%
География	60-90%	30-60%	Менее 30%
Обществознание	60-90%	40-60%	Менее 40%
Литература	60-90%	40-60%	Менее 40%

Результаты статистического анализа представлены в таблицах 8 и 9, где для всех общеобразовательных учреждений республики, разделенных на семь кластеров, проиллюстрирована решаемость выпускниками 2013 года заданий ЕГЭ, сгруппированных в соответствии с их уровнем сложности. Заметим, что решаемость заданий высокого уровня сложности в значительной степени характеризует индивидуальные достижения лучших учащихся и не может являться основанием для каких-либо серьезных выводов и обобщений, а вот выполнение заданий повышенного и, особенно, базового уровня может характеризовать состояние и тенденции среднего общего образования в республике. Проанализируем результаты выпускников 2013 года общеобразовательных учреждений Республики Марий Эл с точки зрения их соответствия с планируемыми показателями.

Решаемость заданий по русскому языку базового уровня находится в диапазоне 60-90% в абсолютном большинстве общеобразовательных учреждений. Однако есть 13 ОУ (в основном это сельские школы с небольшим количеством выпускников), в которых данная категория заданий решается с процентом менее 60. В 5 учреждениях (3 лицея, одна гимназия и одна сельская школа) решаемость заданий базового уровня сложности составила более 90%.

Таблица 8.

Решаемость заданий ЕГЭ по русскому языку, сгруппированных в соответствии с их уровнем сложности

Кластер	Задания базового уровня сложности			Задания повышенного уровня сложности			Задания высокого уровня сложности	
	Менее 60% (ниже планируемого диапазона)	60-90% (планируемый диапазон)	Более 90% выше планируемого диапазона)	Менее 40% (ниже планируемого диапазона)	40-60% (планируемый диапазон)	Более 60% (выше планируемого диапазона)	Менее 40% (планируемый диапазон)	40% и более выше планируемого диапазона)
1 (20 ОУ)	0	16	4	0	3	17	0	20
2 (31 ОУ)	0	31	0	0	15	16	0	31
3 (20 ОУ)	0	20	0	0	11	9	0	20
4 (8 ОУ)	0	8	0	0	6	2	0	8

Кластер	Задания базового уровня сложности			Задания повышенного уровня сложности			Задания высокого уровня сложности	
	Менее 60% (ниже планируемого диапазона)	60-90% (планируемый диапазон)	Более 90% выше планируемого диапазона)	Менее 40% (ниже планируемого диапазона)	40-60% (планируемый диапазон)	Более 60% (выше планируемого диапазона)	Менее 40% (планируемый диапазон)	40% и более выше планируемого диапазона)
5 (31 ОУ)	3	28	0	1	24	6	0	31
6 (47 ОУ)	9	37	1	4	30	13	3	44
7 (2 ОУ)	1	1	0	1	1	0	1	1
ИТОГО	13	141	5	6	90	63	4	155

Решаемость заданий по русскому языку повышенного уровня сложности находится в планируемом диапазоне (40-60%) примерно в половине учреждений. В 63 учреждениях, находящихся в различных кластерах, выпускники показали результаты, превышающие верхнюю границу данного интервала, а в 6 сельских школах этот показатель составил менее 40%.

Решаемость заданий высокого уровня сложности находится в планируемом диапазоне (менее 40%) только в 4 школах, в остальных 155 общеобразовательных учреждениях данный показатель превысил 40%.

Таблица 9.

**Решаемость заданий ЕГЭ по математике,
сгруппированных в соответствии с их уровнем сложности**

Кластер	Задания базового уровня сложности			Задания повышенного уровня сложности			Задания высокого уровня сложности	
	Менее 50% (ниже планируемого диапазона)	50-90% (планируемый диапазон)	Более 90% (выше планируемого диапазона)	Менее 10% (ниже планируемого диапазона)	10-50% (планируемый диапазон)	Более 50% (выше планируемого диапазона)	Менее 10% (планируемый диапазон)	10% и более (выше планируемого диапазона)
1 (20 ОУ)	0	16	4	3	15	2	12	8
2 (31 ОУ)	0	31	0	5	26	0	30	1
3 (20 ОУ)	0	18	2	5	13	2	20	0
4 (8 ОУ)	0	7	1	4	4	0	8	0
5 (31 ОУ)	1	29	1	19	12	0	31	0
6 (47 ОУ)	5	42	0	34	13	0	47	0
7 (2 ОУ)	0	2	0	2	0	0	2	0
ИТОГО	6	145	8	72	83	4	150	9

Только 14 общеобразовательных учреждений республики не попали в предполагаемый диапазон решаемости заданий по математике базового уровня сложности (50-90%). Выпускники 6 сельских школ решили эти задания с результатом менее 50%, а в 8 учреждениях, представляющих различные кластеры, решаемость этой категории заданий составила более 90%.

В половине общеобразовательных учреждений республики решаемость заданий по математике повышенного уровня сложности попала в предполагаемый диапазон 10-50%. В 72 школах (все кластеры) этот показатель составил менее 10%, а в четырех (два лица и две городские школы) – более 50%.

Решаемость заданий по математике высокого уровня сложности находится в планируемом диапазоне (менее 10%) в 150 учреждениях, в 9 ОУ (8 лицеев и одна городская школа) данный показатель превысил 10%.

Готовность выпускников к успешному продолжению образования в высших учебных заведениях характеризует уровень выполнения заданий по предметам. Выпускники, показавшие хороший и отличный уровни готовности, способны изучать предмет профессионально и готовы к проектной деятельности и проведению научных исследований в данной предметной области.

На диаграммах 9-11, 12-14 показана доля выпускников, сдавших один или несколько экзаменов на хорошем и отличном и только на отличном уровнях.

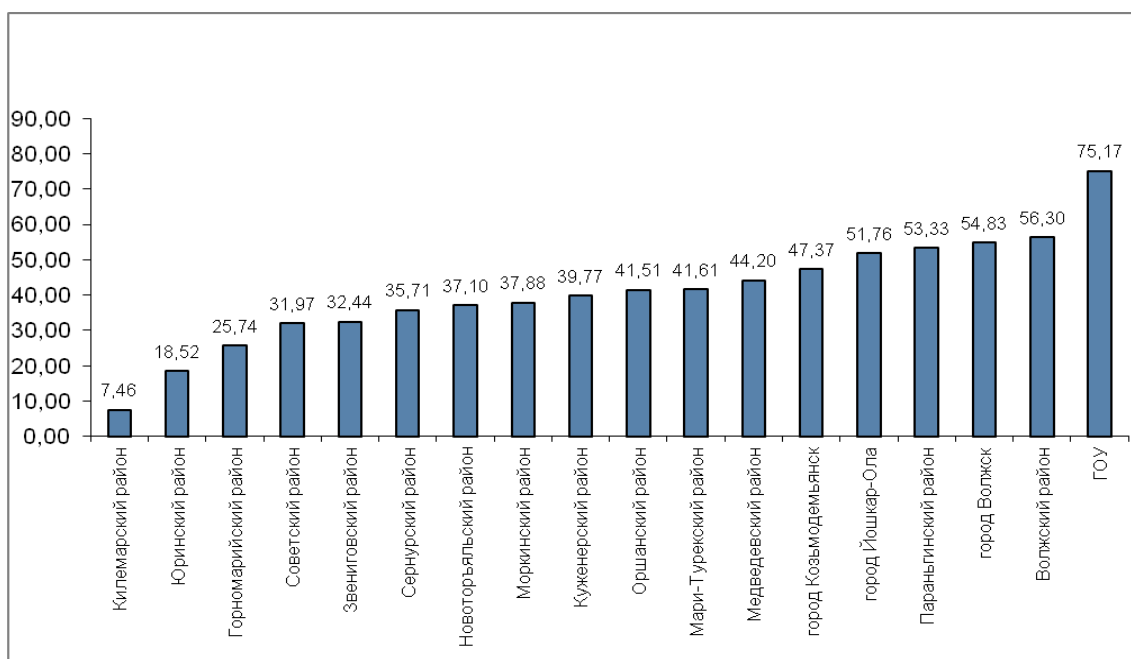


Диаграмма 9. Доля выпускников сдавших хотя бы один экзамен с результатом соответствующим хорошему и отличному уровню в разрезе муниципальных образований

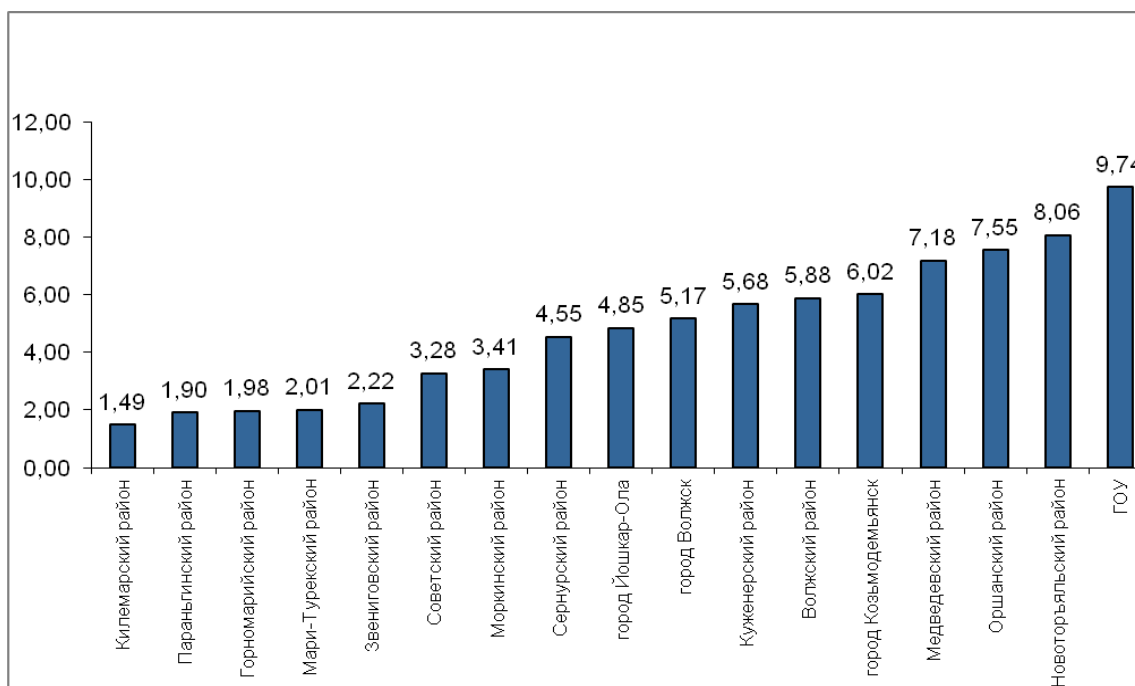


Диаграмма 10. Доля выпускников сдавших все экзамены с результатом хорошего уровня в разрезе муниципальных образований

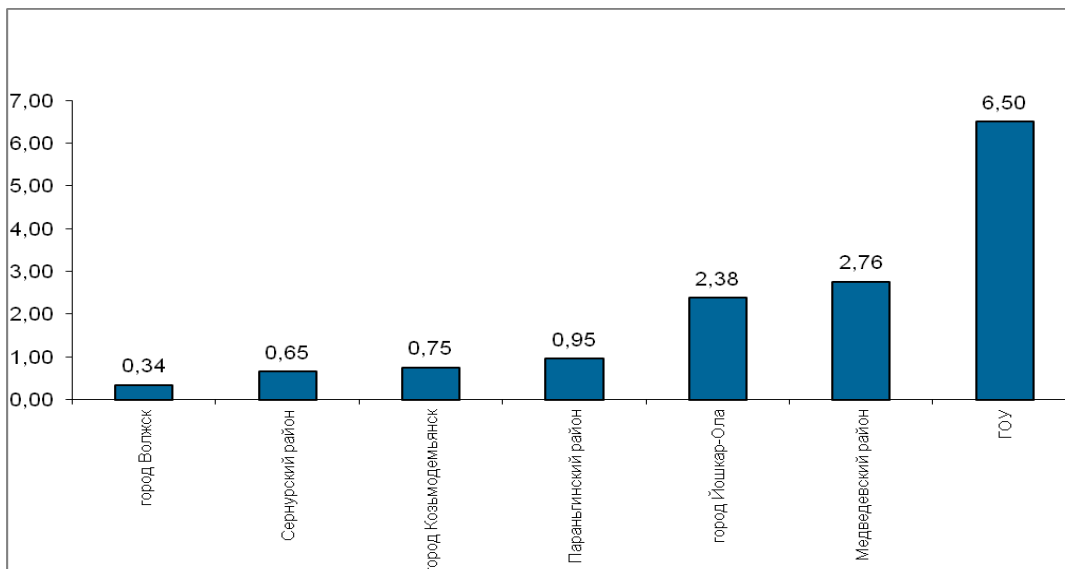


Диаграмма 11. Доля выпускников сдавших все экзамены с результатом отличного уровня в разрезе муниципальных образований

Весьма значимыми для оценки готовности выпускников к продолжению обучения в учреждениях среднего и высшего профессионального образования являются результаты выполнения заданий с развернутым ответом, в которых экзаменуемые в зависимости от предмета должны были: выполнить ряд предложенных задач и привести их полные решения; написать сочинение (эссе); развернуто, с привлечением знаний курса, ответить на поставленные проблемные вопросы и т.п.

Общие данные о выполнении заданий с развернутым ответом по общеобразовательным предметам представлены на диаграмме 12.



Диаграмма 12. Решаемость заданий с развернутым ответом

Таблица 10.

Общие результаты ЕГЭ по кластерам

Показатели \ Кластер	1	2	3	4	5	6	7
Общее число выпускников текущего года, чел.	990	1388	398	200	389	292	75
Количество выпускников, успешно сдавших оба обязательных предмета, чел.	987	1362	397	197	382	278	60
– Доля выпускников, успешно сдавших оба обязательных предмета (преодолевших минимальное пороговое значение), %	99,70	98,13	99,75	98,50	98,20	95,21	80,00
Количество выпускников, успешно сдавших все экзамены, чел.	976	1300	372	181	369	269	52
– Доля выпускников, успешно сдавших все экзамены (преодолевших минимальное пороговое значение), %	98,59	93,66	93,47	90,50	94,86	92,12	69,33
– Доля выпускников, сдавших хотя бы один экзамен с результатом хорошего и отличного уровня, %	71,41	48,27	40,70	34,00	28,53	23,29	5,33
– Доля выпускников, сдавших все экзамены с результатом хорошего и отличного уровня, %	8,69	4,68	4,77	3	2,31	0,68	0
– Доля выпускников, сдавших все экзамены с результатом отличного уровня, %	3,84	0,43	0,75	0	0	0,34	0
– Доля выпускников, выполнивших задания только базового уровня, %	0	0	0	0,5	0	0,34	0
– Доля выпускников, не выполнивших ни одного задания высокого уровня, %	0,61	2,09	3,02	2	2,83	2,74	13,33
– Доля выпускников, выполнивших хотя бы одно задание базового, повышенного и высокого уровня, %	99,39	97,91	96,98	97,5	97,17	96,92	86,67
Количество 100-балльных результатов по всем предметам	65	15	2	0	2	0	0
Количество выпускников, которые не сдали экзамен (не преодолели минимальный порог) по одному или обоим обязательным предметам, чел.	3	16	1	3	7	14	15
Средний балл по русскому языку (100-балльная шкала)	73,63	66,82	64,45	62,85	63,00	61,82	53,35
Средний балл по математике (100-балльная шкала)	61,71	54,61	53,86	50,77	47,74	43,87	36,41

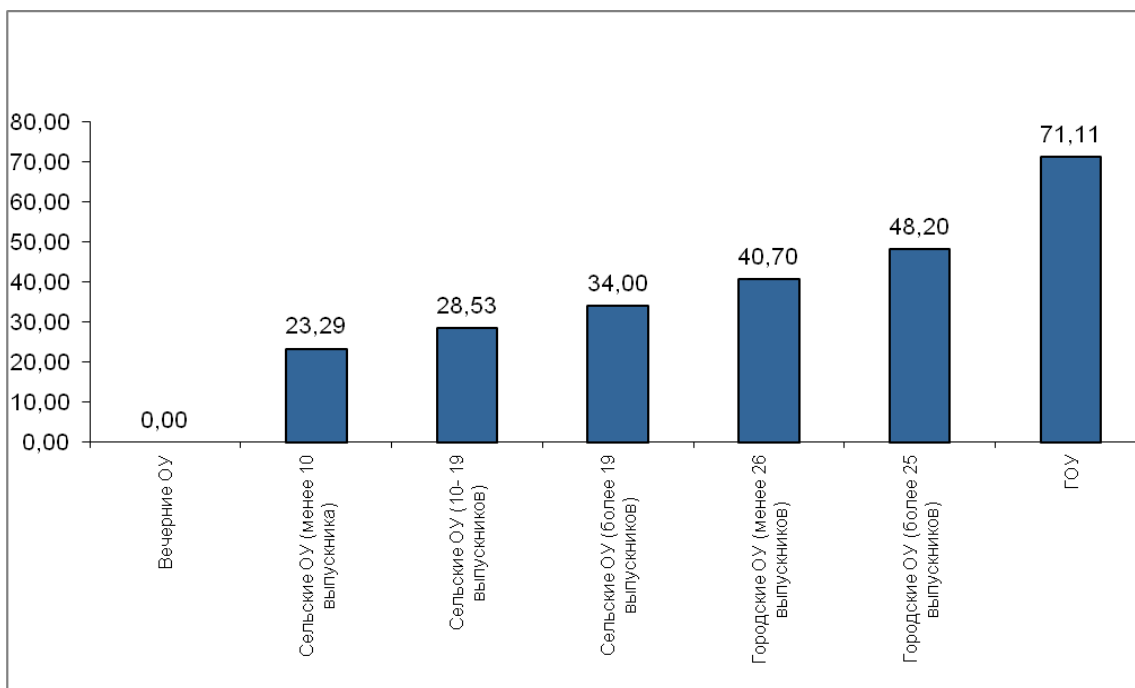


Диаграмма 13. Доля выпускников сдавших хотя бы один экзамен с результатом соответствующим хорошему и отличному уровню по кластерам

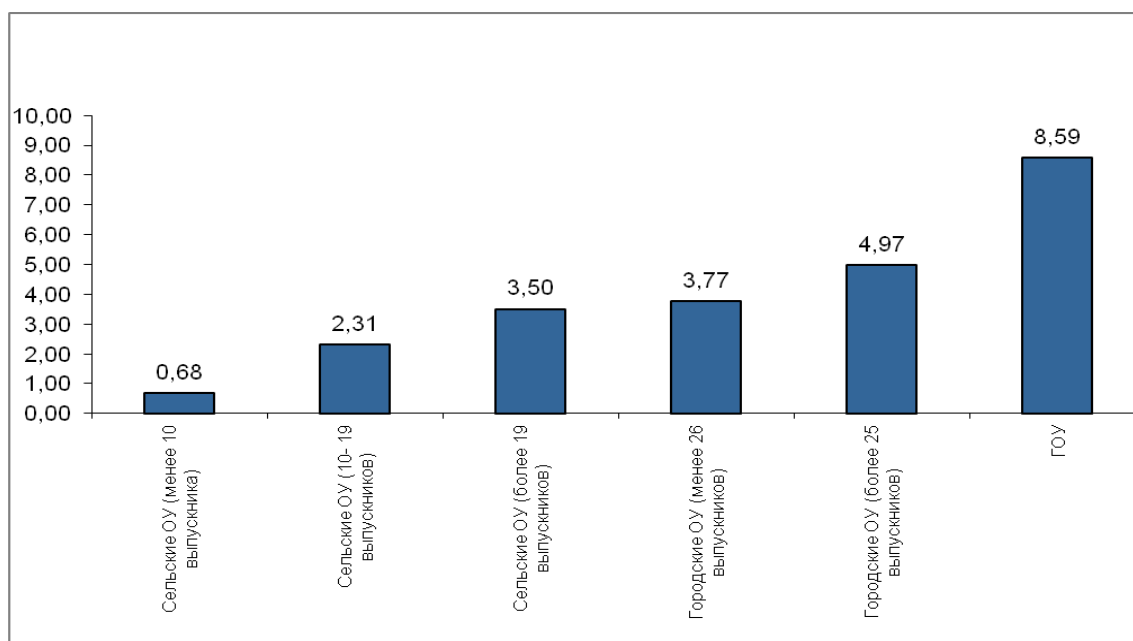


Диаграмма 14. Доля выпускников сдавших все экзамены с результатом хорошего уровня по кластерам

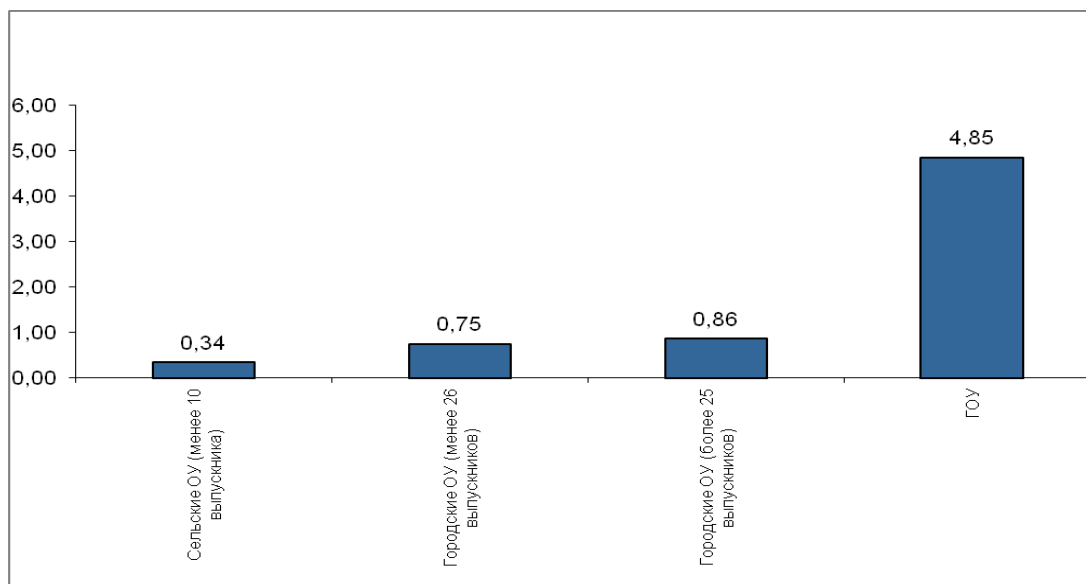


Диаграмма15. Доля выпускников сдавших все экзамены с результатом отличного уровня по кластерам

Сравнение достижений выпускников в различных кластерах по русскому языку показывает, что результаты в той или иной степени различаются. Значительными можно признать различия между достижениями учащихся статусных образовательных учреждений и результатами школ без углублённого изучения предметов. Малочисленные сельские школы показывают достаточно высокий для своего статуса и условий результат, который мало отличен от результатов более крупных сельских школ. Слабую подготовку показали выпускники вечерних (сменных) общеобразовательных учреждений.

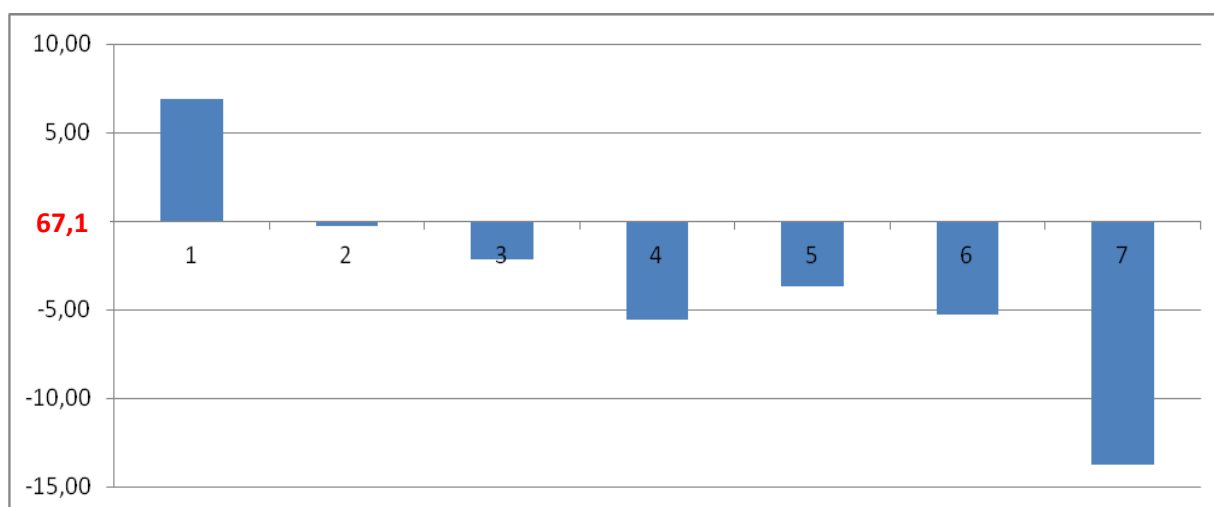


Диаграмма 16. Отклонение среднего балла ЕГЭ от среднего балла по Республике Марий Эл по кластерам (русский язык)

Похожая ситуация по математике. Выпускники лицеев и гимназий имеют большое преимущество по сравнению с выпускниками остальных кластеров. Результаты выпускников городских школ приближены к среднему значению по республике. У выпускников 4, 5, 6 кластеров (сельские школы) средний балл ЕГЭ по математике намного ниже среднего по Республике Марий Эл. Немного выше минимального порога показали выпускники вечерних (сменных) школ. Это говорит о том, что выпускники данной категории лишь в отдельных случаях продемонстрировали усвоение

незначительного числа элементов содержания на базовом уровне, а также владение некоторыми несложными умениями.

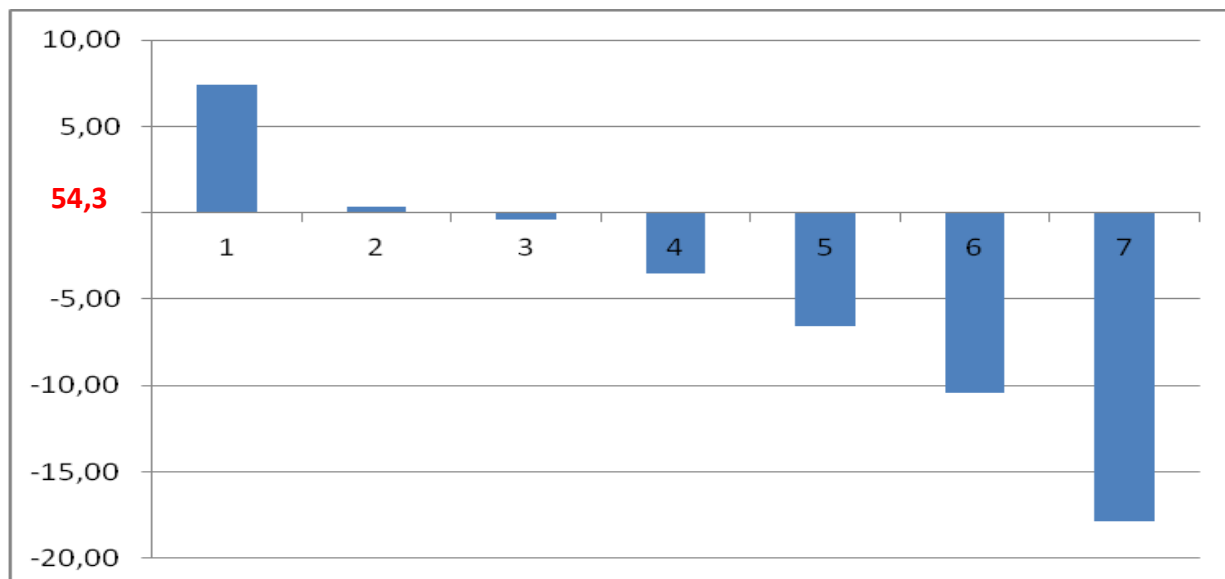


Диаграмма 17. Отклонение среднего балла ЕГЭ от среднего балла по Республике Марий Эл по кластерам (математика)

Диаграммы 16-17 демонстрируют:

неравенство подготовки выпускников общеобразовательных учреждений разного вида типа и места расположения;

отличительную разницу результатов выпускников общеобразовательных школ и выпускников вечерних (сменных) школ, городских и сельских общеобразовательных учреждений;

лидерство выпускников статусных ОУ (здесь и особенности программы, и контингент обучающихся и др.).

3.2. Уровни выполнения заданий

В 2009 году была отменена процедура выставления школьных отметок по результатам ЕГЭ. В связи с этим, в качестве эксперимента была предложена новая система выявления уровней подготовки участников ЕГЭ по общеобразовательным предметам.

Введено пять уровней выполнения тестов: минимальный, низкий, удовлетворительный, хороший и отличный.

Минимальный уровень выполнения тестов характеризует результаты выпускников, которые набрали за выполнение экзаменационной работы минимальное количество баллов. Минимальный уровень означает, что выпускник не готов к продолжению образования по специальностям, где изучается данный предмет.

Низкий уровень выполнения тестов характеризует результаты выпускников, которые получили балл, ниже которого находятся 25% экзаменуемых. Выше этого уровня находится не более 75% экзаменуемых. Низкий уровень свидетельствует о наличии у выпускника отрывочных фрагментарных знаний по предмету, однако при наличии грамотно организованного процесса устранения пробелов в знаниях, такие выпускники способны продолжать свое обучение.

Удовлетворительный уровень выполнения тестов характеризует результаты выпускников, получивших балл, который фиксирует уровень, разделяющий экзаменуемых на две равные части. Считается, что выпускник готов к продолжению обучения в учреждениях высшего профессионального

образования, не предъявляющих высоких требований к уровню подготовки абитуриентов по данному предмету.

Хороший уровень выполнения тестов характеризует результаты выпускников, которые получили балл, фиксирующий уровень, выше которого находятся результаты не более 25% наиболее подготовленных экзаменуемых.

Отличный уровень выполнения тестов характеризует результаты выпускников, которые получили балл, фиксирующий уровень, выше которого находятся результаты не более 10% наиболее подготовленных экзаменуемых.

Выпускники, показавшие хороший и отличный уровни готовности, способны изучать предмет профессионально и готовы к проектной деятельности и проведению научных исследований в данной предметной области.

Таблица 11.

Уровень выполнения заданий ЕГЭ-2013.
Тестовые баллы, соответствующие границам пяти уровней выполнения тестов ЕГЭ-2013

Предмет	Ниже минимума	Минимальный	Низкий	Удовлетворительный	Хороший	Отличный
Русский язык	0-35	36-57	58-66	67-75	76-86	87-100
Математика	0-23	24-43	44-55	56-65	66-71	72-100
Физика	0-35	36-44	45-56	57-68	69-83	84-100
Химия	0-35	36-65	66-77	78-94	95-97	98-100
Информатика	0-39	40-57	58-69	70-80	81-90	91-100
Биология	0-35	36-50	51-63	64-76	77-90	91-100
История	0-31	32-47	48-60	61-70	71-83	84-100
География	0-36	37-42	43-56	57-67	68-78	79-100
Английский язык	0-19	20-64	65-81	82-92	93-97	98-100
Обществознание	0-38	39-54	55-63	64-70	71-82	83-100
Литература	0-31	32-55	56-67	68-77	78-90	91-100

Рособрнадзором до начала экзаменов было определено минимальное пороговое значение по всем предметам. По русскому языку это значение равно 35 баллам. В 2013 году не преодолели пороговое значение 0,27% выпускников, подтвердили изучение русского языка на хорошем и отличном уровне 36% выпускников. Средний балл по республике по русскому языку составил 67,1 баллов.

По математике минимальное пороговое значение соответствует 23 баллам. 57 выпускников не набрали минимального балла, то есть не овладели математическими компетенциями, требуемыми в повседневной жизни. Среди них есть выпускники (0,13%), которые получили от 0 до 5 баллов, в интервале от 6 до 10 баллов результаты 0,19% выпускников, 11-15 баллов – 0,64%, 16-20 баллов – 0,62%, 20-25 баллов – 2,79%.

Приведенные данные свидетельствуют об определенных проблемах в математическом образовании на территории Республики Марий Эл. Настораживает неумение около 5% выпускников решать простейшие задачи.

Детальный анализ показал, что доля выпускников, не набравших минимальный балл по математике, выше, чем по русскому языку почти в 4 раза.

Таблица 12.

Уровни выполнения заданий по всем предметам выпускниками 11 классов дневных средних общеобразовательных учреждений

Предмет	Участники	Уровень выполнения заданий ЕГЭ-2013										Ниже минимального	
		Отличный		Хороший		Удовлетворительный		Низкий		Минимальный			
		Количество	%	Количество	%	Количество	%	Количество	%	Количество	%	Количество	%
Русский язык	3655	374	10,2	556	15,2	980	26,8	935	25,6	799	21,9	10	0,3
Математика	3653	421	11,5	621	17,0	1074	29,4	681	18,6	813	22,3	42	1,1
Физика	1395	146	10,5	238	17,1	353	25,3	351	25,2	234	16,8	65	4,7
Химия	520	92	17,7	40	7,7	148	28,5	112	21,5	119	22,9	9	1,7
Информатика	106	14	13,2	12	11,3	31	29,2	22	20,8	25	23,6	2	1,9
Биология	822	84	10,2	128	15,6	214	26,0	198	24,1	180	21,9	18	2,2
История	709	83	11,7	101	14,2	190	26,8	173	24,4	137	19,3	24	3,4
География	93	11	11,8	13	14,0	24	25,8	25	26,9	10	10,8	10	10,8
Английский язык	247	26	10,5	37	15,0	62	25,1	61	24,7	61	24,7	0	0
Немецкий язык	9	1	11,1	2	22,2	2	22,2	3	33,3	1	11,1	0	0
Обществознание	2135	255	11,9	308	14,4	527	24,7	565	26,5	445	20,8	35	1,6
Литература	102	18	17,6	12	11,8	22	21,6	26	25,5	24	23,5	0	0

Более половины выпускников дневных общеобразовательных учреждений сдали экзамены по всем предметам на удовлетворительном, хорошем и отличном уровне. Заметим, что 32% выпускников 2013 года продолжают образование в высших учебных заведениях за пределами республики.

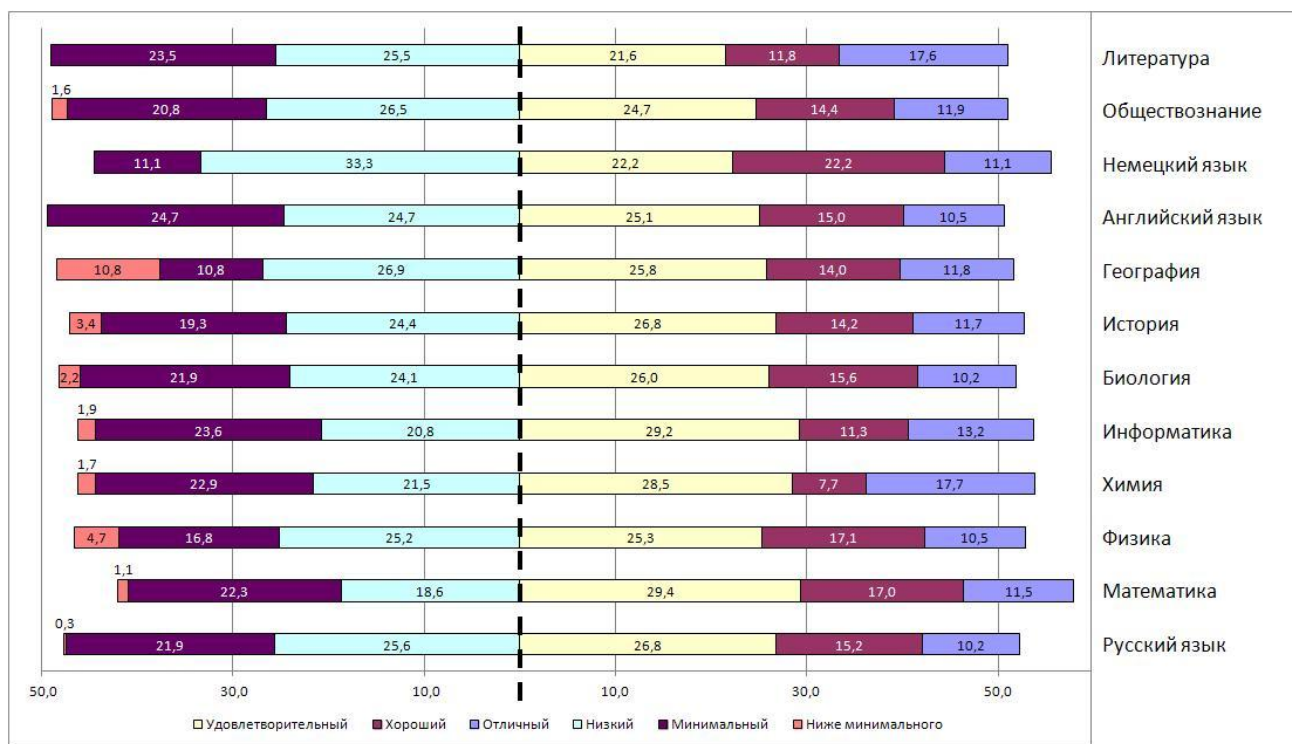


Диаграмма 18. Показатель готовности выпускников общеобразовательных учреждений Республики Марий Эл к продолжению образования

Таблица 13.

Уровни выполнения заданий по всем предметам выпускниками вечерних (сменных) общеобразовательных учреждений

Предмет	Участники	Уровень выполнения заданий ЕГЭ-2013										Ниже минимального	
		Отличный		Хороший		Удовлетворительный		Низкий		Минимальный			
		Количество	%	Количество	%	Количество	%	Количество	%	Количество	%	Количество	%
Русский язык	75	1	1,3	1	1,3	5	6,7	16	21,3	52	69,3	0	0
Математика	75	1	1,3	1	1,3	14	18,7	7	9,3	37	49,3	15	20,0
Физика	22	0	0	0	0	1	4,5	8	36,4	8	36,4	5	22,7
Химия	2	0	0	0	0	0	0	1	50,0	1	50,0	0	0
Информатика	0	0	0	0	0	0	0	0	0	0	0	0	0
Биология	7	0	0	0	0	0	0	2	28,6	4	57,1	1	14,3
История	5	0	0	0	0	1	20,0	0	0	2	40,0	2	40,0
География	2	0	0	0	0	0	0	2	100	0	0	0	0
Английский язык	0	0	0	0	0	0	0	0	0	0	0	0	0
Немецкий язык	0	0	0	0	0	0	0	0	0	0	0	0	0
Обществознание	26	0	0	1	3,8	4	15,4	4	15,4	16	61,5	1	3,8
Литература	0	0	0	0	0	0	0	0	0	0	0	0	0

Только 21% выпускников вечерних (сменных) общеобразовательных учреждений по математике и 9,3% выпускников по русскому языку показали знания, позволяющие продолжить образование в высших учебных заведениях.

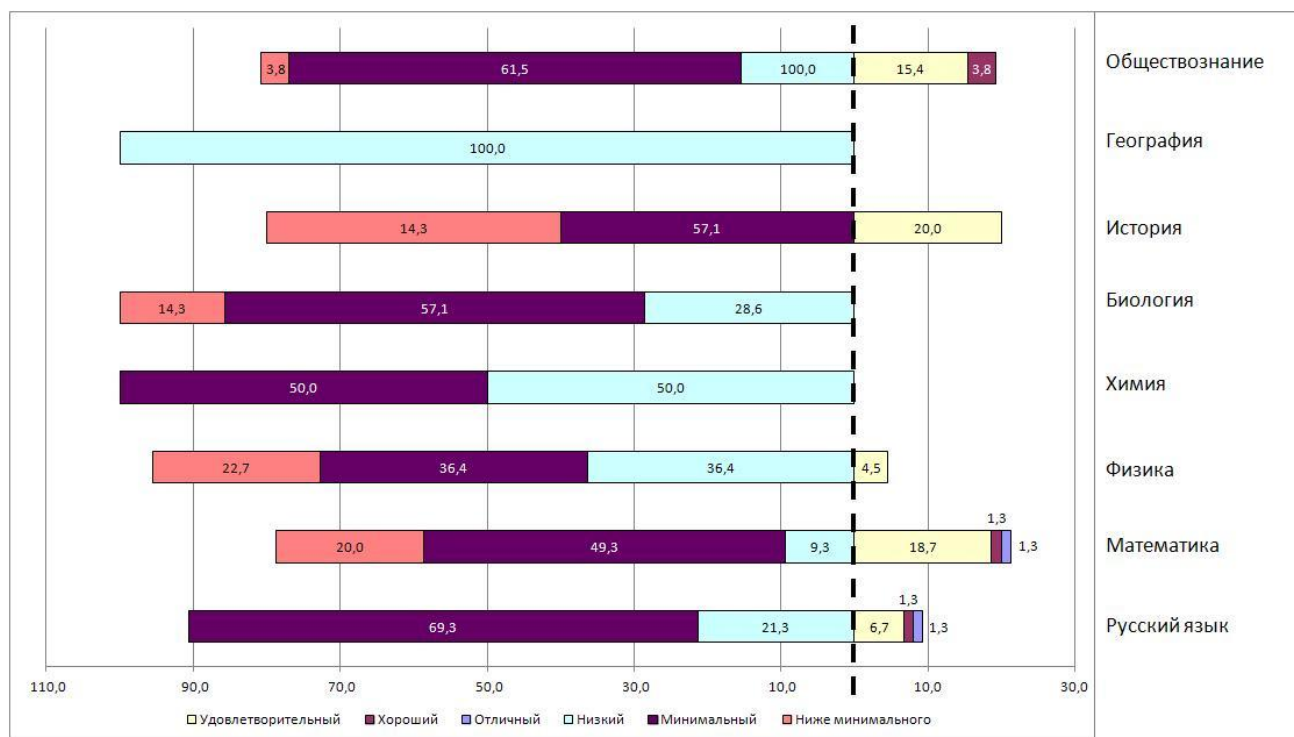


Диаграмма 19. Показатель готовности выпускников вечерних (сменных) общеобразовательных учреждений Республики Марий Эл к продолжению образования

Таблица 14.

Уровни выполнения заданий по всем предметам выпускниками учреждений НПО и СПО

Предмет	Участники	Уровень выполнения заданий ЕГЭ-2013										Ниже минимального	
		Отличный		Хороший		Удовлетворительный		Низкий		Минимальный		Количество	%
		Количество	%	Количество	%	Количество	%	Количество	%	Количество	%		
Русский язык	139	0	0	2	1,4	7	5	32	23	83	59,7	15	10,8
Математика	86	0	0	0	0	6	7	3	3,5	20	23,3	57	66,3
Физика	42	0	0	0	0	0	0	5	11,9	11	26,2	26	61,9
Химия	9	0	0	0	0	0	0	0	0	5	55,6	4	44,4
Информатика	6	0	0	0	0	0	0	0	0	3	50	3	50
Биология	21	0	0	0	0	2	9,5	3	14,3	15	71,4	1	4,8
История	23	0	0	0	0	1	4,3	2	8,7	6	26,1	14	60,9
География	0	0	0	0	0	0	0	0	0	0	0	0	0
Английский язык	2	0	0	0	0	1	50	0	0	1	50	0	0
Немецкий язык	0	0	0	0	0	0	0	0	0	0	0	0	0
Обществознание	42	0	0	0	0	4	9,5	6	14,3	18	42,9	14	33,3
Литература	12	0	0	0	0	1	8,3	4	33,3	7	58,3	0	0

Несмотря на то, что для выпускников учреждений НПО и СПО не определены обязательные экзамены и предметы они выбирают по желанию – для дальнейшего продолжения образования уровень их знаний недостаточен. Показали способность к продолжению обучения только 7% сдававших экзамены по математике и 6,4% по русскому языку.

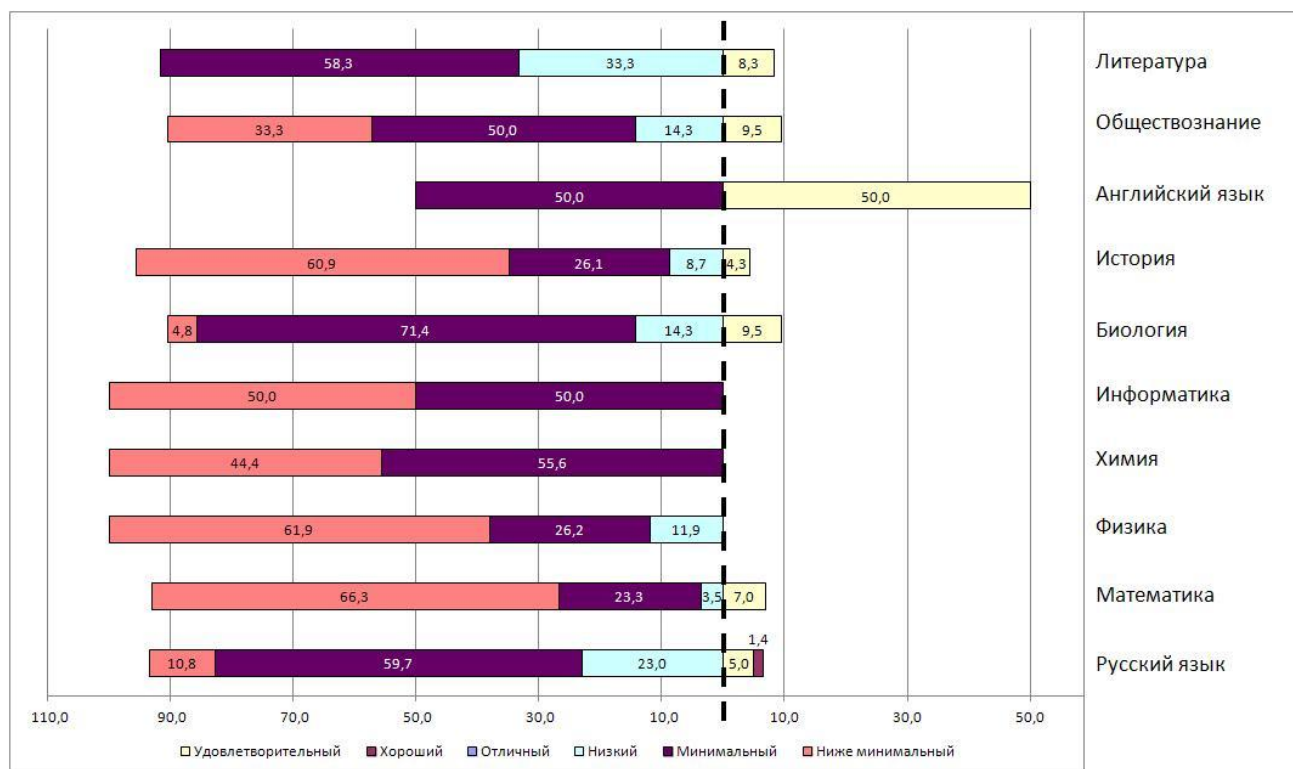


Диаграмма 20. Показатель готовности выпускников учреждений НПО и СПО Республики Марий Эл к продолжению образования

Таблица 15.

Уровни выполнения заданий по всем предметам прочих участников ЕГЭ

Предмет	Участники	Уровень выполнения заданий ЕГЭ-2013										Ниже минимального	
		Отличный		Хороший		Удовлетворительный		Низкий		Минимальный			
		Количество	%	Количество	%	Количество	%	Количество	%	Количество	%	Количество	%
Русский язык	113	2	1,8	5	4,4	24	21,2	31	27,4	46	40,7	5	4,4
Математика	78	1	1,3	6	7,7	12	15,4	7	9,0	28	35,9	24	30,8
Физика	43	2	4,7	1	2,3	11	25,6	7	16,3	14	32,6	8	18,6
Химия	26	1	3,8	2	7,7	3	11,5	2	7,7	12	46,2	6	23,1
Информатика	1	0	0	0	0	0	0	0	0	1	100	0	0
Биология	46	2	4,3	5	10,9	4	8,7	16	34,8	19	41,3	0	0
История	34	2	5,9	1	2,9	5	14,7	8	23,5	11	32,4	7	20,6
География	1	0	0	0	0	1	100	0	0	0	0	0	0
Английский язык	9	0	0	0	0	0	0	3	33,3	6	66,7	0	0
Немецкий язык	1	0	0	0	0	0	0	1	100	0	0	0	0
Обществознание	63	3	4,8	5	7,9	7	11,1	15	23,8	26	41,3	7	11,1
Литература	9	0	0	0	0	2	22,2	2	22,2	4	44,4	1	11,1

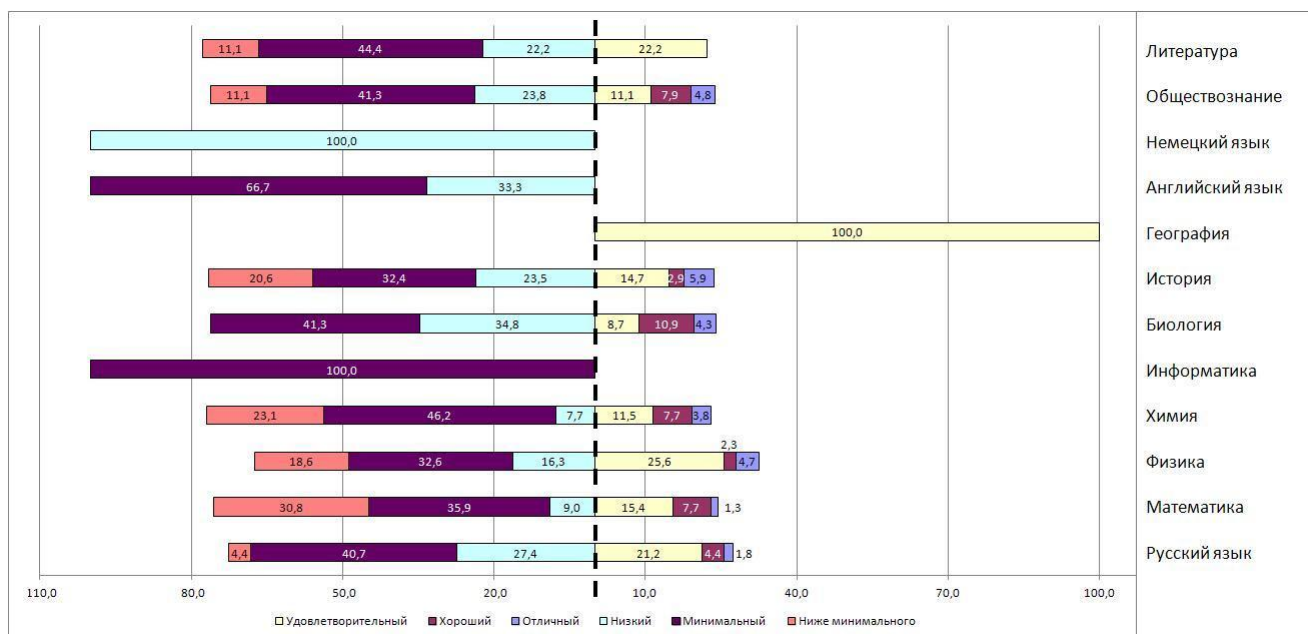


Диаграмма 21. Показатель готовности прочих участников ЕГЭ к продолжению образования

3.3. Качество индивидуальных учебных достижений

География проживания выпускников, набравших 100 баллов в 2013 году разнообразна. Необходимо отметить высокие результаты лицеев, которые, являясь учреждением повышенного статуса, справляются со своей главной задачей – обеспечить высокое качество подготовки выпускников к государственной (итоговой) аттестации.

Таблица 16.

Количество выпускников, получивших 100 баллов по отдельным предметам по кластерам

Районы	Русский язык	Математика	Физика	Химия	Информатика и ИКТ	Биология	История	Английский язык	Обществознание	Литература
Кластер 1. Статусные ОУ (лицеи, гимназии, СОШ с углубленным изучением отдельных предметов)	4		3	38	2	5	4	4	4	1
Кластер 2. Городские ОУ (25 и более выпускников 11 классов)	1	1		10				1	2	
Кластер 3. Городские ОУ (менее 25 выпускников 11 классов)				1			1			
Кластер 4. Сельские ОУ (20 и более выпускников 11 классов)										
Кластер 5. Сельские ОУ (от 10 до 19 выпускников 11 классов)				2						

Кластер 6. Городские ОУ (менее 10 выпускников 11 классов)										
Кластер 7. Вечерние (сменные) ОУ										
Республика Марий Эл	5	1	3	51	2	5	5	5	6	1

В 2013 году в Республике Марий Эл 161 выпускник общеобразовательных учреждений награжден золотой медалью «За особые успехи в учении» и 116 серебряной медалью.

Таблица 17.

Результаты ЕГЭ выпускников, получивших золотые и серебряные медали

Предмет	Доля медалистов, сдававших предмет		Средний балл			
	Золотые медалисты (%)	Серебряные медалисты (%)	Золотые медалисты	Серебряные медалисты	Среднее по медалистам	Средний балл по РМЭ
Русский язык	100	100	85,1	82	83,8	67,1
Математика	99,4	100	72,3	65,5	69,4	54,3
Физика	39,8	39,7	76,2	70,7	73,9	58,2
Химия	23,6	19,8	92,8	91,2	92,2	76,9
Информатика	5,6	1,7	79,9	61,5	76,5	69,5
Биология	21,7	24,1	84,4	79,9	82,4	64,7
История	23,6	27,6	75,6	75,0	75,3	60,6
География	1,9	2,6	84	74,0	79,0	55,9
Английский язык	19,3	19	88,6	88,2	88,5	76,6
Немецкий язык	0,6	0,9	88	98	93,0	54,1
Французский язык	2,5	0,9	86,3	85	86	75,2
Обществознание	57,8	61,2	83,1	78,2	80,9	84,2
Литература	4,3	5,2	82,9	75,7	79,5	64,2

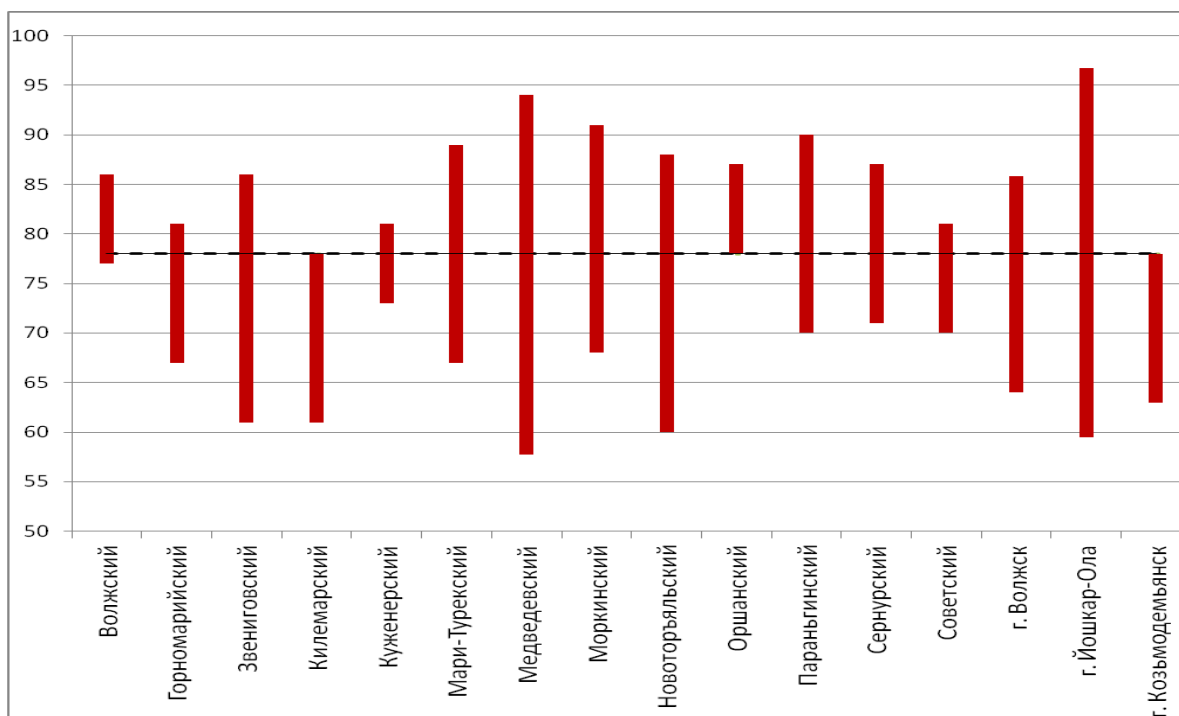


Диаграмма 22. Разброс средних баллов ЕГЭ золотых медалистов с учетом всех предметов в разрезе муниципальных образований

Таблица 18.

Общие показатели результатов ЕГЭ золотых медалистов по кластерам

	Количество золотых медалистов, участников ЕГЭ	Доля золотых медалистов, показавших по обязательным предметам результат выше среднего по РМЭ (%)	Доля медалистов, показавших по обязательным предметам результат выше среднего по РФ (%)	Доля золотых медалистов, показавших по обязательным предметам результат, соответствующий хорошему и отличному уровню (%)	Доля золотых медалистов, показавших по выбору результат, соответствующий хорошему и отличному уровню (%)
Кластер 1. Статусные ОУ (лицеи, гимназии, СОШ с углубленным изучением отдельных предметов)	57	98,25	98,25	78,9	78,9
Кластер 2. Городские ОУ (25 и более выпускников 11 классов)	57	100	100	63,2	57,9
Кластер 3. Городские ОУ (менее 25 выпускников 11 классов)	21	100	100	38,1	33,3
Кластер 4. Сельские ОУ (20 и более выпускников 11 классов)	9	100	100	44,4	33,3
Кластер 5. Сельские ОУ (от 10 до 19 выпускников 11 классов)	10	90	100	60	50
Кластер 6. Городские ОУ (менее 10 выпускников 11 классов)	7	85,7	100	57,1	28,6
Кластер 7. Вечерние (сменные) ОУ	-	-	-	-	-

■ Результаты серебряных медалистов

■ Результаты золотых медалистов

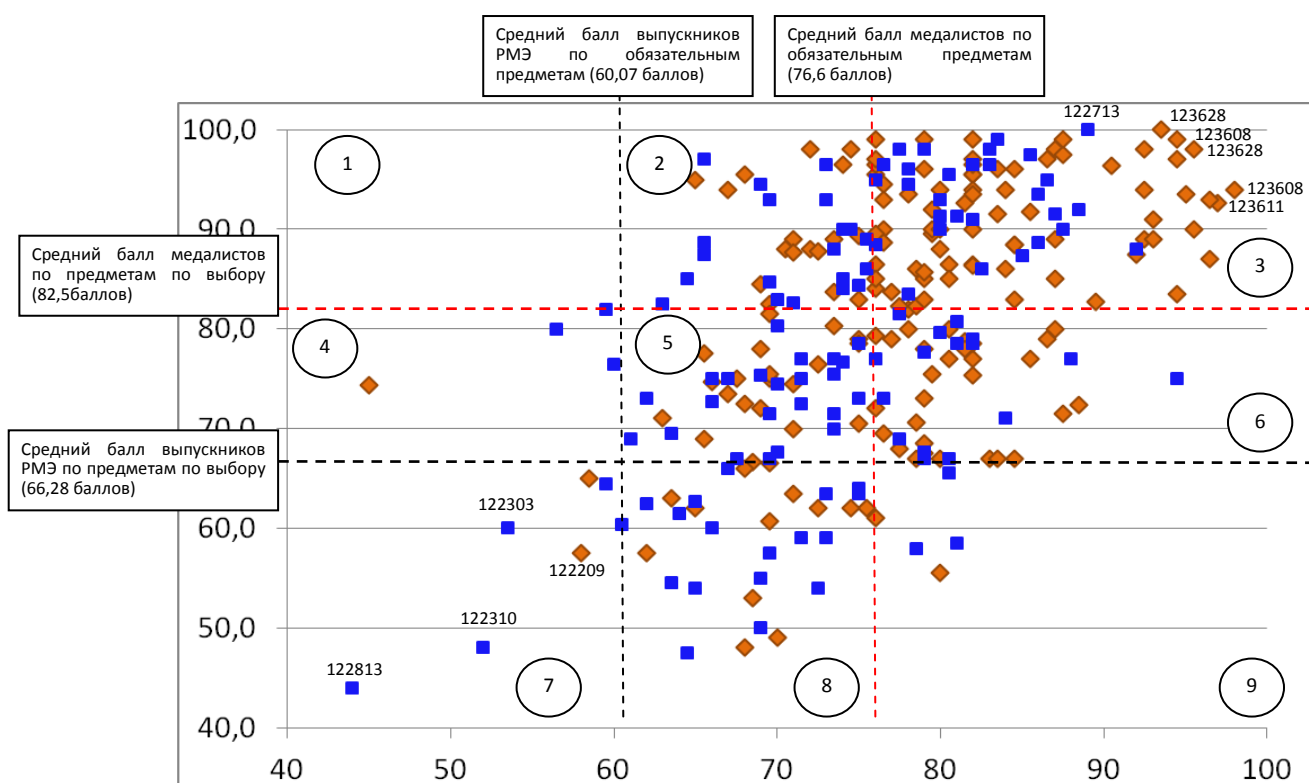


Диаграмма 23. Средний балл ЕГЭ золотых медалистов по обязательным предметам и предметам по выбору (точками обозначены индивидуальные достижения медалистов)

Заметим, что для получения золотой или серебряной медали необходимо иметь отличные знания за каждое полугодие по всем предметам в 10 и 11 классах.

Диаграмма 23 показывает имеющийся разброс срединных результатов медалистов по обязательным предметам и предметам по выбору.

Полностью подтвердили свой высокий учебный уровень медалисты, средние результаты которых расположены в 3 квадрате. Лучшие из них выпускники МБОУ Лицей №28 г.Йошкар-Олы, ГБОУ Республики Марий Эл Лицей им. М.В. Ломоносова, ГАОУ Республики Марий Эл "Лицей Бауманский", МОУ Лицей №11 им. Т.И. Александровой г.Йошкар-Олы, МОУ Коркатовский лицей.

У значительной группы медалистов результаты плотно приближены к срединному значению (2, 5 и 6 квадраты).

В тоже время, значимо выделяются результаты, расположенные ниже среднереспубликанских как по обязательным предметам (4 и 7 квадраты), так и по предметам по выбору (7, 8 и 9 квадраты). Особое внимание следует обратить на медалистов (7 квадрат), в том числе золотых, результаты которых ниже среднереспубликанских по всем предметам (МОУ Мочалищенская средняя общеобразовательная школа, МБОУ Средняя общеобразовательная школа №17 г.Йошкар-Олы, МОУ Себеусадская средняя (полная) общеобразовательная школа).

4. ОБЕСПЕЧЕНИЕ КАЧЕСТВЕННОГО ОБРАЗОВАНИЯ

4.1. Возможность получения качественного образования

- – 50% срединных результатов ОУ кластера (плотность распределения среднего балла)
- – ОУ, результаты которых значимо выделяются из общей совокупности
- ⊥ – разброс срединных результатов кластера (коридор колебания среднего балла)
- – средний балл в кластере

Представленные коридоры колебания среднего балла по русскому языку (Диаграмма 24) показывают неодинаковую плотность распределения средних баллов в разных кластерах.

На диаграмме видно, что только средние баллы выпускников статусных общеобразовательных учреждений превышают средний балл по республике. Однако коридоры колебания среднего балла во всех кластерах высоки.

Результаты некоторых ОУ значимо выделяются из общей совокупности ОУ кластера, они обозначены кружочками.

Выпускники общеобразовательных учреждений 2, 3 и 4 кластеров показали результаты, попадающие в разброс срединного результата по кластеру.

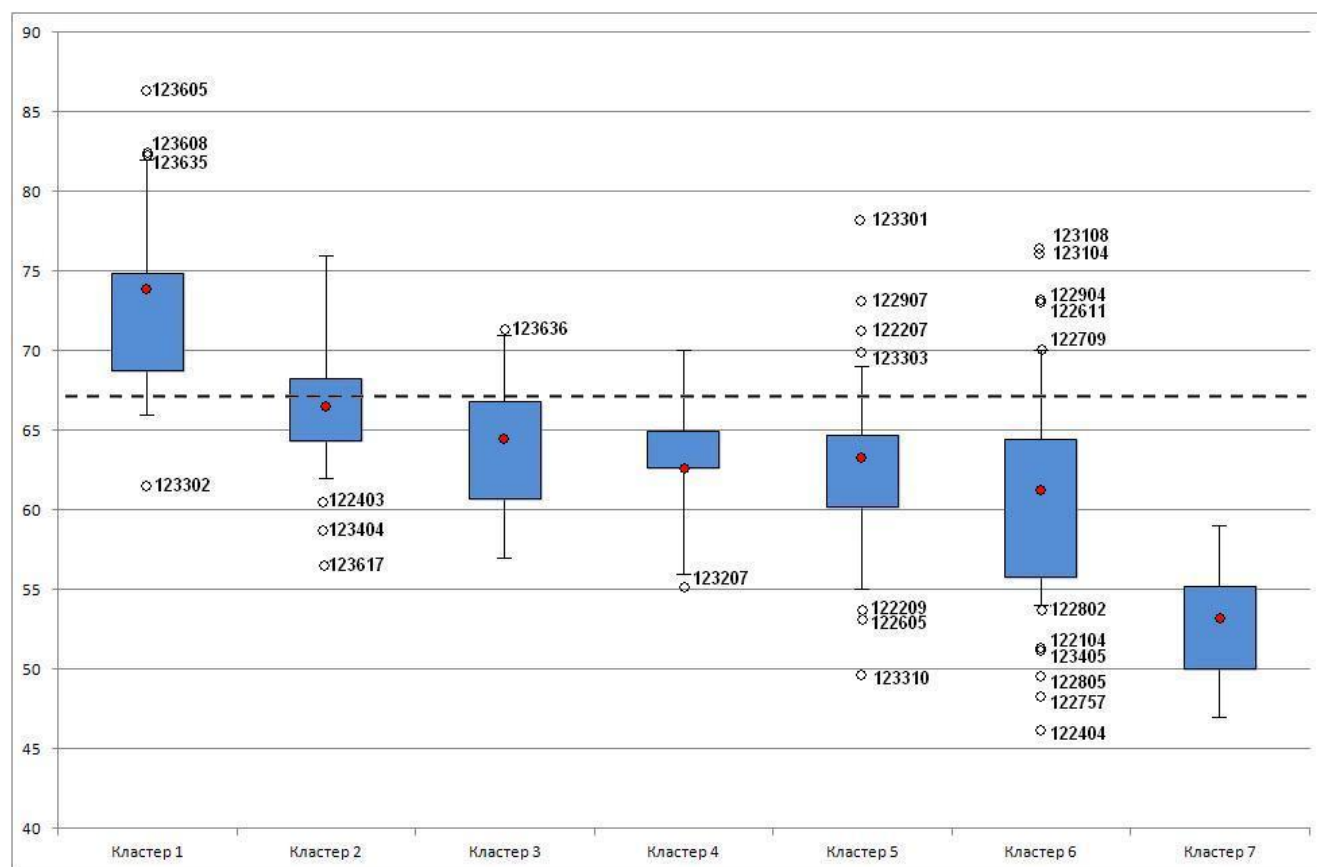


Диаграмма 24. Разброс ОУ по среднему баллу ЕГЭ по русскому языку по кластерам

Кластер 1. Статусные ОУ (лицеи, гимназии, СОШ с углубленным изучением отдельных предметов)

Средний балл по кластеру равен 73,63. Разброс срединного результата по кластеру составляет 16 баллов: от 66 до 82. В данном диапазоне находится 50% результатов выпускников образовательных учреждений. Значение среднего балла приближено к верхней границе срединного результата ОУ за счет большого количества высоких результатов в некоторых ОУ кластера. Средние баллы только двух общеобразовательных учреждений кластера ниже среднего балла республики:

ГБОУ Республики Марий Эл «Верхушнурская средняя общеобразовательная (национальная) школа с углубленным изучением отдельных предметов» (средний балл составляет 61,79 балла) и МОУ «Волжский городской лицей» (средний балл равен 66,43 балла). Разброс между минимальным и максимальным средними баллами ОУ в кластере составляет 24,65 балла.

Профильную направленность оправдывают высокие результаты выпускников ГБОУ Республики Марий Эл Гуманитарная гимназия «Синяя птица» им. Иштриковой Т.В., ГБОУ Республики Марий Эл Лицей им. М.В. Ломоносова, ГБОУ Республики Марий Эл «Политехнический лицей-интернат».

Кластер 2. Городские ОУ (25 и более выпускников 11 кл.)

Средний балл по кластеру равен 66,82. Разброс срединного результата по кластеру составляет 14 баллов: от 62 до 76. Значение среднего балла немного ниже среднего балла по республике. Выше среднереспубликанского значения имеют 14 из 31 ОУ кластера. Разброс между минимальным и максимальным средними баллами ОУ в кластере составляет 18,59 баллов.

Значительно низкие результаты показали выпускники МБОУ «Средняя общеобразовательная школа № 17 г. Йошкар-Олы», МБОУ «Юринская средняя общеобразовательная школа имени С.А. Лосева», МБОУ «Килемарская средняя общеобразовательная школа». Выпускники остальных общеобразовательных учреждений кластера показали результаты, попадающие в разброс срединного результата по кластеру.

Кластер 3. Городские ОУ (менее 25 выпускников 11 кл.)

Средний балл по кластеру равен 64,45. Разброс срединного результата по кластеру составляет 14 баллов: от 57 до 71. Значение среднего балла в кластере располагается в верхней половине срединного результата ОУ за счет наличия некоторого количества высоких результатов. Результаты выпускников большинства ОУ кластера располагаются ниже среднего балла республики (14 из 20 ОУ). Разброс между минимальным и максимальным средними баллами ОУ в кластере составляет 12,79 баллов.

Значительно высокие результаты показали выпускники МБОУ «Средняя общеобразовательная школа № 5 «Обыкновенное чудо». Выпускники остальных общеобразовательных учреждений кластера показали результаты, попадающие в разброс срединного результата по кластеру.

Кластер 4. Сельские ОУ (20 и более выпускников 11 кл.)

Средний балл по кластеру равен 62,85. Разброс срединного результата по кластеру составляет 14 баллов: от 56 до 70. Значение среднего балла в кластере располагается на нижней границе разброса средних баллов ОУ. Только результаты выпускников МОУ «Красноярская средняя общеобразовательная школа» превышают средний балл по республике. Разброс между минимальным и максимальным средними баллами ОУ в кластере составляет 13,69 баллов.

Значительно низкие результаты показали выпускники МОУ «Марисолинская средняя (полная) общеобразовательная школа». Выпускники остальных общеобразовательных учреждений кластера показали результаты, попадающие в разброс срединного результата по кластеру.

Кластер 5. Сельские ОУ (от 10 до 19 выпускников 11 кл.)

Средний балл по кластеру равен 63. Разброс срединного результата по кластеру составляет 14 баллов: от 55 до 69. Значение среднего балла в кластере приближено к верхней границе разброса средних баллов ОУ. Результаты выпускников четырех общеобразовательных учреждений кластера превышают средний балл по республике. Разброс между минимальным и максимальным средними баллами ОУ в кластере составляет 27,72 балла.

Высокие результаты показали выпускники тех четырех общеобразовательных учреждений, средний балл которых превышает средний балл республики. Это выпускники МОУ «Вятская средняя общеобразовательная школы», МБОУ «Кузнецовская средняя общеобразовательная школа Горномарийского района», МБОУ «Староторъяльская средняя общеобразовательная школа» и МОУ «Алексеевская средняя общеобразовательная школа». Средний балл выпускников последнего ОУ превышает средний балл республики (67,1) более чем на 10 баллов и составляет 77,64 балла.

Значительно низкие результаты показали выпускники МБОУ «Озеркинская средняя общеобразовательная школа», МБОУ «Мари-Биляморская средняя общеобразовательная школа им. Н.П. Венценовцева» и МОУ «Ронгинская средняя общеобразовательная школа». Выпускники остальных общеобразовательных учреждений кластера показали результаты, попадающие в разброс срединного результата по кластеру.

Средние баллы выпускников МОУ «Ронгинская средняя общеобразовательная школа» не превышают 50 баллов.

Кластер 6. Сельские ОУ (менее 10 выпускников 11 кл.)

Средний балл по кластеру равен 61,82. Разброс срединного результата по кластеру составляет 16 баллов: от 54 до 70. Значение среднего балла в кластере располагается немного выше центра разброса средних баллов ОУ. Результаты четверти выпускников общеобразовательных учреждений кластера превышают средний балл по республике. Разброс между минимальным и максимальным средними баллами ОУ в кластере составляет 30,15 балла.

Высокие результаты показали выпускники МБОУ «Нурминская средняя общеобразовательная школа», МБОУ «Хлебниковская средняя общеобразовательная школа», МБОУ «Староторъяльская средняя общеобразовательная школа», МБОУ «Немдинская средняя общеобразовательная школа» и МБОУ «Портянуурская средняя общеобразовательная школа». Средние баллы по русскому языку выпускников данных учреждений превышают 70 баллов.

Значительно низкие результаты показали выпускники МБОУ «Красномостовская средняя общеобразовательная школа», МБОУ «Средняя общеобразовательная школа п. Силикатный», МОУ «Кумужьяльская средняя (полная) общеобразовательная школа», МБОУ «Юркинская средняя общеобразовательная школа», МОУ «Мамасевская средняя общеобразовательная школа» и МОУ «Ардинская средняя (полная) общеобразовательная школа». Выпускники остальных общеобразовательных учреждений кластера показали результаты, попадающие в разброс срединного результата по кластеру.

Кластер 7. Вечерние (сменные) ОУ

Средний балл по кластеру равен 53,35. Разброс срединного результата по кластеру составляет 12 баллов: от 47 до 59. Значение среднего балла в кластере располагается немного выше центра разброса средних баллов ОУ. Разброс между минимальным и максимальным средними баллами ОУ в кластере составляет 5,17 баллов.

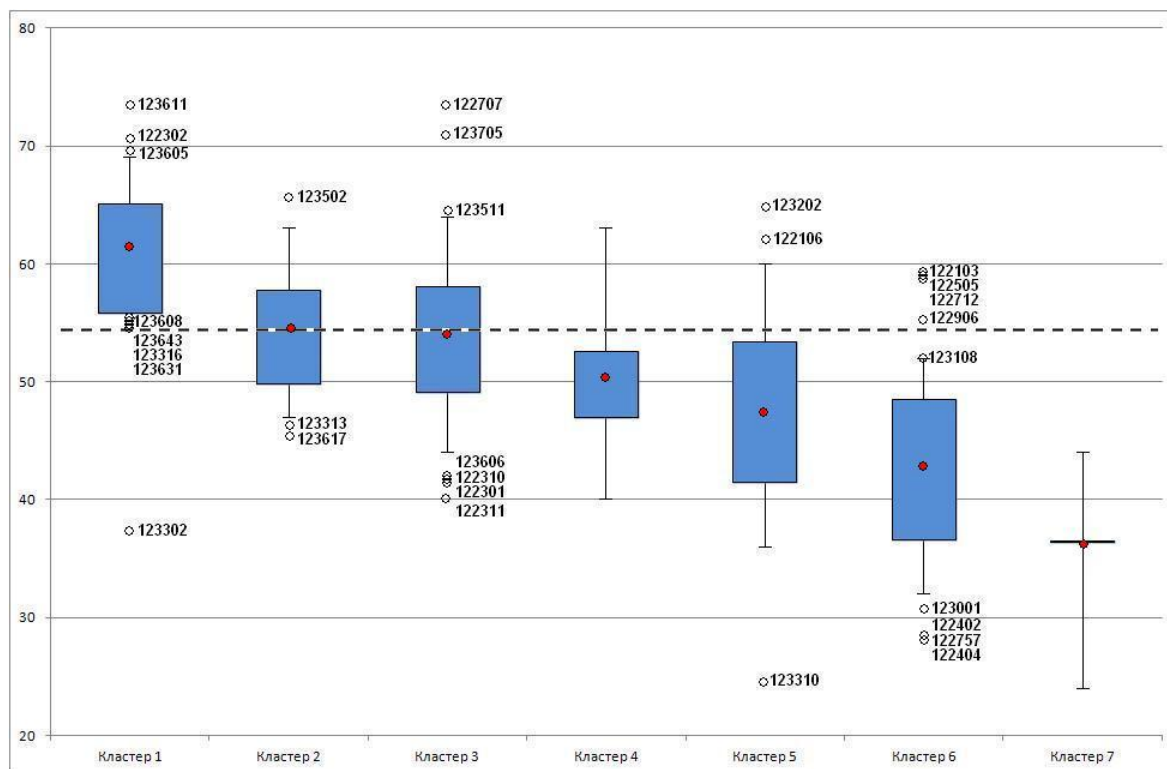


Диаграмма 25. Разброс ОУ по среднему баллу ЕГЭ по математике по кластерам

Кластер 1. Статусные ОУ (лицеи, гимназии, СОШ с углубленным изучением отдельных предметов)

Средний балл по кластеру равен 61,71. Разброс срединного результата по кластеру составляет 13 баллов: от 56 до 69. Значение среднего балла приближено к центру срединного

результата ОУ за счет большого количества высоких результатов в некоторых ОУ кластера. Средний балл выпускников ГБОУ Республики Марий Эл «Верхушнурская средняя общеобразовательная (национальная) школа с углубленным изучением отдельных предметов» (37,25) ниже среднереспубликанского. Разброс между минимальным и максимальным средними баллами ОУ в кластере составляет 24,65 баллов.

Результаты, меньшие нижней границы разброса срединного результата по кластеру, но большие среднего балла по республике (54,28 баллов) показали следующие ОУ: МОУ «Гимназия имени Сергия Радонежского г. Йошкар-Олы», ГБОУ Республики Марий Эл «Лицей-Интернат п. Ургакш» Советского района, ГБОУ Республики Марий Эл «Экономико-правовая гимназия на базе юридического факультета Марийского государственного университета», ГБОУ РМЭ «Лицей им. М.В.Ломоносова».

Значительно высокие результаты показали выпускники ГБОУ Республики Марий Эл «Гуманитарная гимназия «Синяя птица» им. Иштриковой Т.В.», МОУ «Звениговский лицей», МОУ «Лицей №11 им. Т.И. Александровой г. Йошкар-Олы».

Кластер 2. Городские ОУ (25 и более выпускников 11 кл.)

Средний балл по кластеру равен 54,61 балла. Разброс срединного результата по кластеру составляет 16 баллов: от 47 до 63. Средний балл по кластеру незначительно превышает средний балл по республике. Выше среднереспубликанского балла имеют 18 из 31 ОУ. Разброс между минимальным и максимальным средними баллами составляет 21,63 балла.

Значительные низкие результаты показали выпускники МБОУ «Средняя общеобразовательная школа № 17 г. Йошкар-Олы», МОУ «Средняя общеобразовательная школа №3 п. Советский».

Значительно высокие результаты показали выпускники МОУ «Средняя (полная) общеобразовательная школа №2 г. Волжска Республики Марий Эл».

Выпускники остальных общеобразовательных учреждений кластера показали результаты, попадающие в разброс срединного результата по кластеру.

Кластер 3. Городские ОУ (менее 25 выпускников 11 кл.)

Средний балл по кластеру равен 53,86 баллов. Разброс срединного результата по кластеру составляет 20 баллов: от 44 до 64. Значение среднего балла в кластере располагается чуть ниже линии среднего балла республики, что почти соответствует центру разброса результатов по кластеру. Результаты выпускников половины ОУ располагаются ниже среднего балла республики. Разброс между минимальным и максимальным средними баллами составляет 32,27 баллов.

Значительные высокие результаты показали выпускники МОУ «Средняя (полная) общеобразовательная школа №12 г. Волжска», ГБОУ Республики Марий Эл «Школа-интернат среднего (полного) общего образования с углубленным изучением отдельных предметов г. Козьмодемьянска» и МБОУ «Медведевская средняя общеобразовательная школа №3 им. 50-летия Медведевского района».

Значительно низкие результаты показаны выпускниками МОУ «Суслонгерская средняя общеобразовательная школа», МОУ «Звениговская средняя общеобразовательная школа №1», МОУ «Мочалищенская средняя общеобразовательная школа», МБОУ «Средняя общеобразовательная школа №6 г. Йошкар-Олы».

Выпускники остальных общеобразовательных учреждений кластера показали результаты, попадающие в разброс срединного результата по кластеру.

Кластер 4. Сельские ОУ (20 и более выпускников 11 кл.)

Средний балл по кластеру равен 50,77 баллов. Разброс срединного результата по кластеру составляет 23 балла: от 40 до 63. Значение среднего балла в кластере располагается почти в центре разброса срединных результатов. Разброс между минимальным и максимальным средними баллами ОУ в кластере составляет 19,98 баллов.

Выпускники всех общеобразовательных учреждений кластера показали результаты, попадающие в разброс срединного результата по кластеру.

Кластер 5. Сельские ОУ (от 10 до 19 выпускников 11 кл.)

Средний балл по кластеру равен 47,74 баллов. Разброс срединного результата по кластеру составляет 24 балла: от 36 до 60. Значение среднего балла в кластере приближенно к центру разброса средних баллов ОУ. Результаты выпускников восьми общеобразовательных учреждений

кластера превышают средний балл республики. Разброс между минимальным и максимальным средними баллами ОУ в кластере составляет 40,74 баллов.

Значительно высокие результаты показали выпускники МОУ «Петьяльская средняя общеобразовательная школа», МОУ «Казанская средняя (полная) общеобразовательная школа». Средний балл выпускников последнего ОУ превышает средний балл республики (54,28) более чем на 10 баллов и составляет 65,2 баллов.

Значительные низкие результаты показали выпускники МОУ «Ронгинская средняя общеобразовательная школа», средний балл по учреждению составляет 24,46 балла. Выпускники остальных общеобразовательных учреждений кластера показали результаты, попадающие в разброс срединного результата по кластеру.

Кластер 6. Сельские ОУ (менее 10 выпускников 11 кл.)

Средний балл по кластеру равен 43,87 балла. Разброс срединного результата по кластеру составляет 20 баллов: от 32 до 52. Значение среднего балла в кластере располагается немного выше центра разброса средних баллов ОУ. Результаты выпускников 5 из 47 общеобразовательных учреждений кластера превышают средний балл республики. Разброс между минимальным и максимальным средними баллами составляет 30,7 балла.

Высокие результаты показали выпускники МБОУ «Портянурская средняя общеобразовательная школа», МБОУ «Пектубаевская средняя общеобразовательная школа», МБОУ «Руэмская средняя общеобразовательная школа», МБОУ «Русскошойская средняя общеобразовательная школа», МОУ «Карайская средняя общеобразовательная школа». Средние баллы по русскому языку выпускников данных учреждений, кроме выпускников МБОУ «Портянурская средняя общеобразовательная школа» превышают средний балл республики.

Значительно низкие результаты показали выпускники 6 общеобразовательных учреждений: МБОУ «Красномостовская средняя общеобразовательная школа», МОБУ «Средняя общеобразовательная школа п. Силикатный», МОУ «Визимьярская средняя общеобразовательная школа», МОУ «Великопольская средняя общеобразовательная школа».

Выпускники остальных общеобразовательных учреждений кластера показали результаты, попадающие в разброс срединного результата по кластеру.

Средние баллы трех общеобразовательных учреждений кластера: МБОУ «Красномостовская средняя общеобразовательная школа», МБОУ «Средняя общеобразовательная школа п. Силикатный», МОУ «Визимьярская средняя общеобразовательная школа» не превышают 30 баллов.

Кластер 7. Вечерние (сменные) ОУ

Средний балл по кластеру равен 36,41 баллам. Разброс срединного результата по кластеру составляет 20 баллов: от 24 до 44. Разброс между минимальным и максимальным средними баллами ОУ в кластере составляет 0,07 баллов.

Проанализируем равенство доступа к качественному образованию внутри кластеров по обязательным предметам. Здесь каждая точка – отдельные ОУ, место расположения которой на кривой определяет средний балл ЕГЭ.

Корректность деления на кластеры подтверждается результатами, представленными на диаграммах 26 и 27.

Результаты всех 47 сельских общеобразовательных учреждений с количеством выпускников меньше 10 ниже результатов остальных ОУ.

Внутри остальных кластеров тоже, в основном, прослеживается равномерность распределения результатов.

В тоже время заслуживают внимания образовательные учреждения, достигшие лучших результатов сопоставимых с результатами других кластеров.

Лучшие результаты выпускников 4 кластера соответствуют среднему результату статусных ОУ.

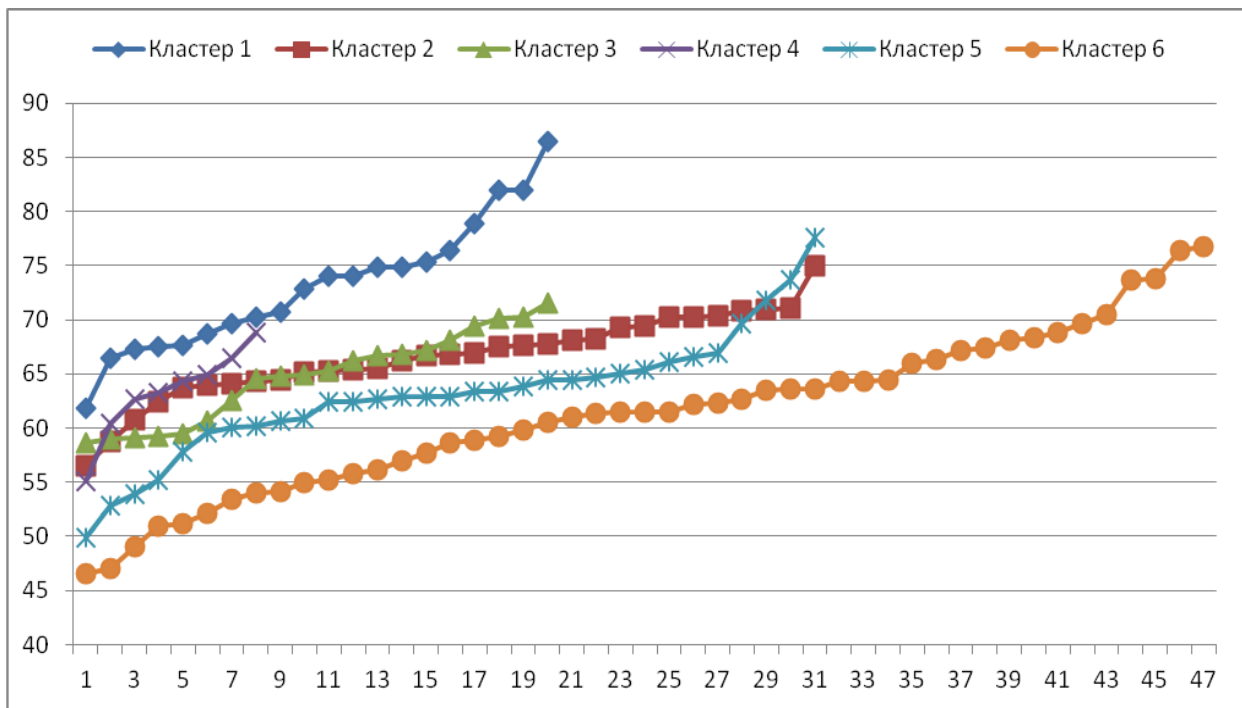


Диаграмма 26. Позиция ОУ в кластере по среднему баллу по русскому языку

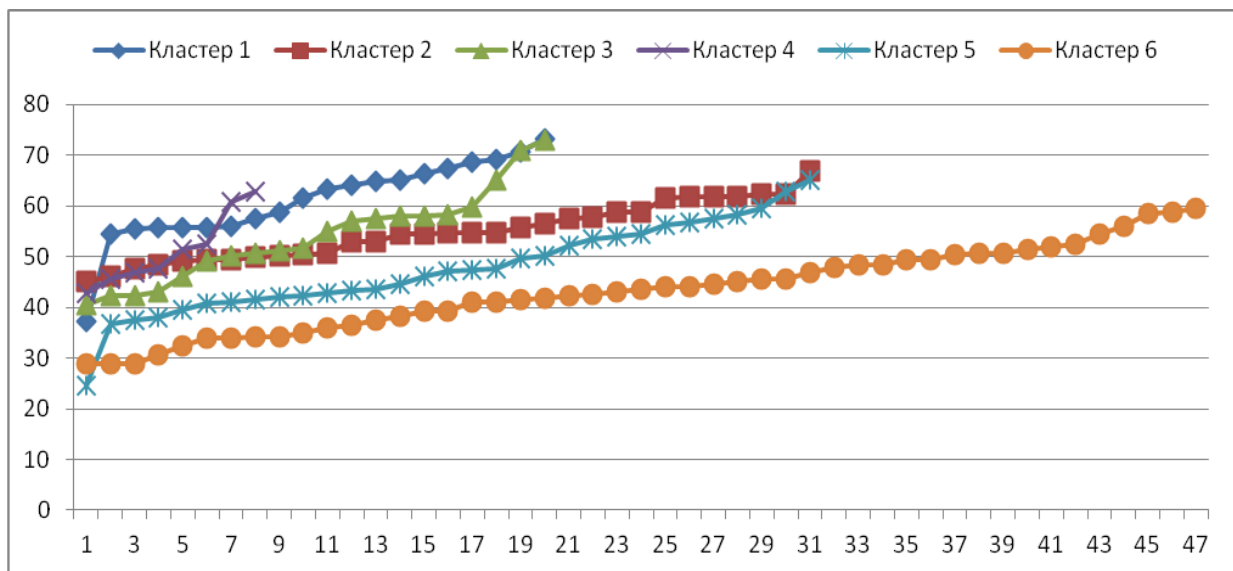


Диаграмма 27. Позиция ОУ в кластере по среднему баллу по математике

ПРИЛОЖЕНИЕ 1. Список ОУ по кластерам

Кластер 1. Статусные ОУ
(лицей, гимназии, СОШ с углубленным изучением отдельных предметов) – 20 ОУ

1	122302	МОУ Звениговский лицей	19
2	122713	ГБОУ РМЭ "Многопрофильный лицей-интернат"	22
3	122806	МОУ Коркатовский лицей	63
4	123316	ГБОУ РМЭ Лицей-интернат п. Ургакш Советского района	42
5	123507	МОУ Волжский городской лицей	37
6	123604	МБОУ Гимназия № 4 им. А.С. Пушкина г. Йошкар-Олы	91
7	123605	ГБОУ РМЭ Гуманитарная гимназия «Синяя птица» им. Иштриковой Т.В.	18
8	123608	ГБОУ РМЭ Лицей им. М.В. Ломоносова	62
9	123611	МОУ Лицей №11 им. Т.И. Александровой г. Йошкар-Олы	68
10	123614	МБОУ Гимназия № 14 г. Йошкар-Олы	75
11	123618	Республиканское общеобразовательное учреждение "Лицей Бауманский"	87
12	123626	МАОУ Гимназия №26 им. Андре Мальро	47
13	123628	МБОУ Лицей №28 г. Йошкар-Олы	94
14	123631	МОУ Гимназия имени Сергия Радонежского г. Йошкар-Ола	11
15	123635	ГБОУ РМЭ "Политехнический лицей-интернат"	71
16	123640	ГБОУ Республики Марий Эл Лицей "Мегатех"	35
17	123643	ГБОУ РМЭ Экономико-правовая гимназия на базе юридического факультета Марийского государственного университета	48
18	123704	МОУ Лицей г. Козьмодемьянска	48
19	123705	ГБОУ РМЭ Школа-интернат среднего (полного) общего образования с углубленным изучением отдельных предметов г. Козьмодемьянска	17
20	123302	ГБОУ РМЭ Верхушнурская средняя общеобразовательная (национальная) школа с углубленным изучением отдельных предметов	29

Кластер 2. Городские ОУ (25 и более выпускников 11 класса) – 31 ОУ

1	122108	МОУ Приволжская средняя общеобразовательная школа	27
2	122306	МОУ Красногорская средняя общеобразовательная школа №2	43
3	122403	МБОУ Килемарская средняя общеобразовательная школа	37
4	122504	МБОУ Куженерская средняя общеобразовательная школа №2	52
5	122607	МБОУ Мари-Турекская средняя общеобразовательная школа	63
6	122706	МОБУ Медведевская общеобразовательная средняя школа № 2	35
7	122807	МОУ Моркинская средняя (полная) общеобразовательная школа №1	38
8	122808	МОУ Моркинская средняя (полная) общеобразовательная школа №2	48
9	122905	МБОУ Новоторъяльская средняя общеобразовательная школа	38
10	123002	МОУ Оршанская средняя общеобразовательная школа	31
11	123107	МБОУ Параньгинская общеобразовательная средняя школа	60

12	123209	МОУ Сернурская средняя (полная) общеобразовательная школа № 1 им. Героя Советского Союза А.М. Яналова	51
13	123210	МОУ Сернурская средняя (полная) общеобразовательная школа № 2 им. Н. Заболоцкого	33
14	123313	МОУ Средняя общеобразовательная школа №3 п. Советский	66
15	123404	МБОУ "Юринская средняя общеобразовательная школа имени С.А. Лосева"	39
16	123502	МОУ Средняя (полная) общеобразовательная школа №2 г. Волжска Республики Марий Эл	26
17	123504	МОУ Средняя (полная) общеобразовательная школа №4 города Волжска Республики Марий Эл	64
18	123509	МОУ Средняя общеобразовательная школа №9 им. А.С.Пушкина	27
19	123607	МБОУ Средняя общеобразовательная школа №7 г.Йошкар-Олы	46
20	123609	МБОУ Средняя общеобразовательная школа №9 г.Йошкар-Олы	27
21	123610	МБОУ Средняя общеобразовательная школа №10 г.Йошкар-Олы	44
22	123615	МБОУ Средняя общеобразовательная школа №15 г.Йошкар-Олы	45
23	123617	МБОУ Средняя общеобразовательная школа №17 г.Йошкар-Олы	37
24	123619	МБОУ Средняя общеобразовательная школа №19 г.Йошкар-Олы	49
25	123620	МОУ Средняя общеобразовательная школа №20 г.Йошкар-Олы	27
26	123623	МОУ Средняя общеобразовательная школа №23 г.Йошкар-Олы	47
27	123624	МБОУ Средняя общеобразовательная школа №24 г.Йошкар-Олы	48
28	123627	МБОУ Средняя общеобразовательная школа №27 г.Йошкар-Олы	48
29	123629	МБОУ Средняя общеобразовательная школа №29 г.Йошкар-Олы	50
30	123630	МАОУ Средняя общеобразовательная школа №30 г.Йошкар-Олы	74
31	123703	МОУ Средняя общеобразовательная школа №3 г.Козьмодемьянска	68

Кластер 3. Городские ОУ (менее 25 выпускников 11 класса) – 20 ОУ

1	122301	МОУ Звениговская средняя общеобразовательная школа №1	24
2	122303	МОУ Звениговская средняя общеобразовательная школа №3	20
3	122305	МОУ Красногорская средняя общеобразовательная школа №1	21
4	122310	МОУ Мочалищенская средняя общеобразовательная школа	13
5	122311	МОУ Суслонгерская средняя общеобразовательная школа	18
6	122702	МОБУ Краснооктябрьская средняя общеобразовательная школа	13
7	122705	МОБУ Медведевская гимназия	23
8	122707	МОБУ Медведевская средняя общеобразовательная школа № 3 им. 50-летия Медведевского района	16
9	122809	МОУ Моркинская средняя (полная) общеобразовательная школа №6	20
10	123501	МОУ Средняя (полная) общеобразовательная школа №1 г. Волжска Республики Марий Эл	20
11	123505	МОУ Средняя (полная) общеобразовательная школа №5 с углубленным изучением отдельных предметов г. Волжска Республики Марий Эл	25
12	123506	МОУ Средняя (полная) общеобразовательная школа №6 г. Волжска Республики	25

		Марий Эл	
13	123510	МОУ Средняя (полная) общеобразовательная школа №10 г. Волжска Республики Марий Эл	21
14	123511	МОУ Средняя (полная) общеобразовательная школа №12 г. Волжска Республики Марий Эл	18
15	123601	МОУ Средняя общеобразовательная школа №1 г. Йошкар-Олы	24
16	123602	МБОУ Средняя общеобразовательная школа №2 г. Йошкар-Олы	24
17	123603	МБОУ Средняя общеобразовательная школа №3 г. Йошкар-Олы	22
18	123606	МБОУ Средняя общеобразовательная школа №6 г. Йошкар-Олы	24
19	123636	МБОУ Средняя общеобразовательная школа №5 "Обыкновенное чудо"	16
20	123701	МБОУ Средняя общеобразовательная школа №1 города Козьмодемьянска	17

Кластер 4. Сельские ОУ (20 и более выпускников 11 класса) – 8 ОУ

1	122107	МОУ Помарская средняя общеобразовательная школа	25
2	122102	МОУ Большепаратская средняя общеобразовательная школа	20
3	122604	МБОУ Косолаповская средняя общеобразовательная школа	26
4	122816	МОУ Шоруньжинская средняя (полная) общеобразовательная школа	22
5	123207	МОУ Марисолинская средняя (полная) общеобразовательная школа	27
6	123621	МБОУ Средняя общеобразовательная школа №21 г. Йошкар-Олы	40
7	122211	МБОУ Пайгусовская средняя общеобразовательная школа	20
8	122307	МОУ Красноярская средняя общеобразовательная школа	20

Кластер 5. Сельские ОУ (от 10 до 19 выпускников 11 класса) – 31 ОУ

1	122106	МОУ Петьяльская средняя общеобразовательная школа	15
2	122109	МОУ Сотнурская средняя общеобразовательная школа	10
3	122201	МБОУ Виловатовская средняя общеобразовательная школа	13
4	122206	МБОУ Красноволжская средняя общеобразовательная школа	10
5	122207	МБОУ Кузнецовская средняя общеобразовательная школа Горномарийского района	16
6	122208	МБОУ Микряковская средняя общеобразовательная школа	12
7	122209	МБОУ Озеркинская средняя общеобразовательная школа	14
8	122308	МОУ Кужмарская средняя общеобразовательная школа	10
9	122312	МОУ Шелангерская средняя общеобразовательная школа	18
10	122401	МБОУ Ардинская средняя общеобразовательная школа	10
11	122502	МБОУ Конганурская средняя общеобразовательная школа	11
12	122510	МБОУ Юледурская средняя общеобразовательная школа	17
13	122603	МБОУ Карлыганская средняя общеобразовательная школа им. К.А. Андреева	19
14	122605	МБОУ Мари-Бияморская средняя общеобразовательная школа им. Н.П. Венценосцева	10
15	122609	МБОУ Средняя общеобразовательная школа поселка Мариец	10

16	122704	МОБУ Люльпанская средняя (полная) общеобразовательная школа	13
17	122720	МОБУ Знаменская средняя общеобразовательная школа	10
18	122758	МОБУ Средняя общеобразовательная школа п.Сурок	11
19	122810	МОУ Нурумбальская средняя (полная) общеобразовательная школа	11
20	122813	МОУ Себеусадская средняя (полная) общеобразовательная школа	15
21	122814	МОУ Шиньшинская средняя (полная) общеобразовательная школа	18
22	122907	МБОУ Староторъяльская средняя общеобразовательная школа	10
23	123006	МОУ Шулкинская средняя общеобразовательная школа	14
24	123101	МБОУ Елеевская средняя общеобразовательная школа	10
25	123103	МБОУ Куракинская средняя общеобразовательная школа	11
26	123202	МОУ Казанская средняя (полная) общеобразовательная школа	10
27	123204	МОУ Кукнурская средняя (полная) общеобразовательная школа	12
28	123301	МОУ Алексеевская средняя общеобразовательная школа	11
29	123303	МОУ Вятская средняя общеобразовательная школа	15
30	123310	МОУ Ронгинская средняя общеобразовательная школа	13
31	123315	МОУ Солнечная средняя общеобразовательная школа	10

Кластер 6. Сельские ОУ (менее 10 выпускников 11 класса) – 47 ОУ

1	122101	МОУ Большекарамасская средняя общеобразовательная школа	7
2	122103	МОУ Карайская средняя общеобразовательная школа	8
3	122104	МОУ Мамасевская средняя общеобразовательная школа	7
4	122202	МБОУ Еласовская средняя общеобразовательная школа	5
5	122204	МБОУ Емешевская средняя общеобразовательная школа	8
6	122213	МБОУ Усолинская средняя общеобразовательная школа	3
7	122304	МОУ Исменецкая средняя общеобразовательная школа	6
8	122309	МОУ Кокшамарская средняя общеобразовательная школа им. И.С. Ключникова-Палантая	7
9	122386	МОУ Средняя общеобразовательная школа с. Кокшайск	6
10	122402	МОУ Визимьярская средняя общеобразовательная школа	5
11	122404	МБОУ Красноостовская средняя общеобразовательная школа	5
12	122407	МОУ Нежнурская средняя общеобразовательная школа	4
13	122409	МОУ Юксарская средняя общеобразовательная школа	6
14	122505	МБОУ Русскошойская средняя общеобразовательная школа	8
15	122608	МБОУ Нартасская средняя общеобразовательная школа	6
16	122610	МБОУ "Сысоевская средняя общеобразовательная школа им. С.П. Суворова"	9
17	122611	МБОУ Хлебниковская средняя общеобразовательная школа	6
18	122701	МОБУ Азановская средняя общеобразовательная школа	4
19	122703	МОБУ Кузнецовская средняя общеобразовательная школа	9
20	122708	МОБУ Новоарбанская средняя общеобразовательная школа	6

21	122709	МОБУ Нурминская средняя общеобразовательная школа	4
22	122712	МОБУ Руэмская средняя общеобразовательная школа	9
23	122715	МОБУ Сенькинская средняя общеобразовательная школа	3
24	122718	МОБУ Шойбулакская средняя общеобразовательная школа	9
25	122719	МОБУ Юбилейная средняя общеобразовательная школа	7
26	122756	МОБУ Куярская средняя общеобразовательная школа	4
27	122757	МОБУ Средняя общеобразовательная школа п.Силикатный	5
28	122802	МОУ Аринская средняя (полная) общеобразовательная школа	7
29	122803	МОУ Зеленогорская средняя (полная) общеобразовательная школа	7
30	122805	МОУ Кумужьяльская средняя (полная) общеобразовательная школа	4
31	122812	МОУ Октябрьская средняя (полная) общеобразовательная школа	5
32	122817	МОУ Янситовская средняя (полная) общеобразовательная школа	6
33	122904	МБОУ Немдинская средняя общеобразовательная школа	5
34	122906	МБОУ Пектубаевская средняя общеобразовательная школа	9
35	123001	МОУ Великопольская средняя общеобразовательная школа	8
36	123104	МБОУ Куянкловская общеобразовательная полная средняя школа	8
37	123106	МБОУ Олорская средняя общеобразовательная школа	8
38	123108	МБОУ Портянурская средняя общеобразовательная школа	8
39	123201	МОУ Зашижемская средняя (полная) общеобразовательная школа	9
40	123206	МОУ Лажьяльская средняя (полная) общеобразовательная школа	7
41	123208	МОУ Мустаевская средняя (полная) общеобразовательная школа имени Шабдара Осыпа	5
42	123305	МОУ Кельмаксалинская средняя общеобразовательная школа	7
43	123401	МБОУ "Васильевская средняя общеобразовательная школа"	6
44	123402	МБОУ "Козиковская средняя общеобразовательная школа"	2
45	123403	МБОУ "Марьинская средняя общеобразовательная школа"	5
46	123405	МБОУ "Юркинская средняя общеобразовательная школа"	2
47	123638	МБОУ Средняя общеобразовательная школа им. Героя Советского Союза В.С. Архипова с.Семеновка г.Йошкар-Олы	8

Кластер 7. Вечерние (сменные) Общеобразовательные учреждения – 2 ОУ

1	123508	МОУ открытая (сменная) общеобразовательная школа г. Волжска Республики Марий Эл	27
2	123632	МКОУ Вечерняя (сменная) общеобразовательная школа №4 г.Йошкар-Олы	48